

Regionální geografické aspekty transformace zemědělství ČR

Obecné tendence ve vývoji zemědělství ČR do roku 1989

- České (československé) zemědělství prošlo v poválečném období pronikavou sociálně ekonomickou přestavbou, která od základu změnila život na venkově
- Více než 40 let trvající období socialistické přestavby přineslo významné změny - vznik nových socialistických výrobních vztahů, vybudování velkých zemědělských podniků typu JZD a státních statků
- Počet JZD se postupným procesem koncentrace a kooperace, který vyvrcholil v 70. letech, postupně snížil z původních 12 560 v roce 1959 (o průměrné výměře 353 ha zem. půdy) na 1 657 v roce 1989 (o průměrné výměře 2 598 ha zem.půdy)
- Rovněž počet státních statků se postupně snižoval z 365 v roce 1960 na necelých 200, přičemž jejich průměrná výměra vzrostla až na 6 800 ha zem. půdy
- 80. léta - postupné zpomalení procesu slučování JZD a úplná převaha socialistického sektoru
- R. 1989: socialistický sektor tvořil 98,7% podílu na veškeré zemědělské půdě
 - z toho družstevní sektor celkem, včetně záhumenků představoval 67,8%,
 - státní sektor 30,9%
 - jednotlivě hospodařící rolníci a drobní držitelé půdy tvořily jen 1,3%
- Zhruba polovina zemědělských družstev hospodařila na výměře 2 000 – 4 000 ha zemědělské půdy. Ubylo JZD s výměrou menší než 1000 ha, jejich počet se snížil na 54, tj. – 3,4%, kdežto počet družstev s výměrou nad 4 000 ha zemědělské půdy vzrostl na 200, tj. na 12% z celkového počtu JZD

Tabulka. č. 1: Vývoj počtu JZD a státních statků na území ČR

| Index | 1960 | 1970 | 1975 | 1980 | 1989 |
|-----------------------------|-------|-------|-------|-------|-------|
| Počet JZD | 8 133 | 4 298 | 1 825 | 1 084 | 1 024 |
| Prům. výměra zem. půdy v ha | 355 | 580 | 1 824 | 2 421 | 2 563 |
| Počet státních statků | 270 | 247 | 174 | 136 | 174 |
| Prům. výměra zem. půdy v ha | 3 193 | 4 316 | 6 126 | 7 346 | 6 259 |

- Rozvoj zem. výroby 80. let byl v ČR orientován převážně na řešení obilního problému a výrobu dostatečného množství živočišných produktů (zejména masa) pro vnitřní trh
- Podíl obilovin na hrubé rostlinné produkci dosáhl až 38,0% v roce 1988
- Na výši celkové sklizně se podílely, kromě měnící se struktury osevních ploch ve prospěch výnosnějších plodin (pšenice, ječmen, kukuřice), i rostoucí hektarové výnosy. Úrovní hektarových výnosů obilovin se ČR dostala na přední místo mezi státy tehdejší RVHP, úrovně dosahované v kapitalistických státech s vysokou intenzitou zemědělské výroby však nedosáhla
- V odvětví rostlinné výroby byla zvyšována produkce luskovin (snaha částečně řešit rostoucí potřebu bílkovinných krmiv), olejnin (zajištění soběstačnosti) a krmných plodin (uspokojování požadavků rostoucí živočišné výroby)
- Produkce okopanin, tj. brambor a cukrovky - na úrovni odpovídající spotřebitelské poptávce
- V produkci brambor došlo k největším strukturálním změnám → trvalé snižování osevních ploch (v roce 1988 pouze 26,9% osevní plochy z roku 1950), pokles produkce brambor, hektarový výnos mírně vzrostl, ale ve všech vyspělých státech byl podstatně vyšší. Problémy v kvalitě brambor díky nedorěšeným problémům v technologii pěstování, sklizně a skladování
- Plochy cukrovky se podstatně neměnily, hektarové výnosy a cukernatost bulev v jednotlivých letech silně kolísaly, ale celkově stagnovaly
- V rámci struktury osevních ploch se zvyšoval podíl pícnin na orné půdě (rozvoj krmivové základny)
- Na úseku živočišné výroby došlo k výraznějšímu růstu než v rostlinné výrobě
- Strukturální změny v zemědělské výrobě vytvořily podmínky pro intenzivní chov hospodářských zvířat, podíl živočišné výroby na celkové zemědělské produkci se rychle zvyšoval, maxima pak dosáhl v roce 1980 – 58,1 %

- V 80. letech se vlivem důrazné orientace na rychlejší rozvoj rostlinné výroby podíl živočišné produkce snížil
- Rostoucí potřeby vnitřního trhu v mase zajišťovány především rozvojem chovu prasat a drůbeže (rychlejší reprodukce), chov skotu – pomalejší vývoj, přesto stavy skotu po celé období vzrůstaly
- Zvyšování stavů hlavních druhů hospodářských zvířat bylo doprovázeno i postupným růstem jejich užitkovosti (největších úspěchů dosaženo v průměrné roční dojivosti)
- Zprůmyslnění a intenzifikace zemědělské výroby přinášely celou řadu závažných problémů i v oblasti životního prostředí
- Velké půdní celky sice vytvořily vhodné podmínky pro využití těžkých kombinovaných mechanismů, zároveň však způsobily ve větším rozsahu erozní činnost, kterou bylo zasaženo asi 54% zemědělské půdy státu, vybudováním velkochovů hospodářských zvířat s bezstelivovým provozem ubyla organická hmota → narušena struktura půdy, v kombinaci se zhutněním půdy používáním těžkých mechanismů i vodní režim v půdě → velké ztráty na snížení půdní úrodnosti, průmyslových hnojivech smývána do povrchových a podzemních vod
- Zprůmyslnění zem. přinášelo zvýšení produktivity práce i růst sklizně zemědělských plodin, ale stále rostly náklady na produkci (zvyšující spotřeby energie a materiálů)
- Neuvážené rekultivace, likvidace drnového fondu a rozptýlené zeleně, výrazně narušily důležité složky stability krajiny, nepříznivě na půdní fond a zemědělskou výrobu působily také průmyslové a energetické exhaláty
- Postupně se tak snižovala produkční schopnost půd, intenzita a objem zemědělské výroby a výrazně se zvyšovaly celkové náklady

- Vytváření velkých výrobních celků, zavádění velkovýrobních technologií a strojních zařízení vyvolalo potřebu budování specializovaných vnitropodnikových jednotek a tím vytváření kooperačních vztahů uvnitř velkých podniků
- Významným faktorem pro další zvyšování efektivnosti zem. výroby bylo zakládání tzv. **společných zemědělských podniků** (SZP), což mělo umožnit účelnější rozmístění a využití materiálových a finančních prostředků zúčastněných organizací → zaměření na výrobní činnosti, u nichž bylo možno co nejvíce využít průmyslových metod práce a které šlo oddělit od půdního fondu (výroba vajec, výkrm prasat apod.)
- R. 1989 působilo v Čs. 310 SZP (z toho 90 agrochemických, 92 se stavební a meliorační činností, 78 provozovalo živočišnou výrobu). Ve všech SZP pracovalo celkem 80 200 pracovníků
- Změny v technologii výroby, rozvoj její koncentrace a specializace, postupný růst vybavenosti zemědělských podniků mechanizací umožnil značný pokles počtu pracovníků v zemědělství
- V roce 1948 pracovalo v zemědělství 2 222 tis. stálých pracovníků, v roce 1989 jen 902 tisíc
- V průběhu 80. let se rychle vyvíjela i tzv. **přidružená výroba JZD** (významně ovlivňovala finanční výsledky podniků a ekonomické zabezpečení reprodukčního procesu), r. 1988 provozovalo přidruženou výrobu 84,6% všech JZD
- **Problémy tehdejšího systému:**
 - Vysoké náklady, nedostatečné plnění požadavku na předstih rostlinné výroby (zejména ve výrobě krmiv), nedostatky ve výrobě a užití cukrovky, zeleniny a ovoce, řady důležitých malotonážních plodin, rozdíly výsledků jednotlivých oblastí a podniků, podprůměrnost a zaostávání, problémy v kvalitě
 - Zcela chyběla konfrontace s tendencemi prosazujícími se ve vyspělých zemích světa
 - Nebyla ujasněna představa o pracovních i mimopracovních podmínkách života lidí na vesnici, o nárocích člověka na výživu, tedy i na strukturu a možnosti výroby potravin i na kvalitu životního prostředí

Základní trendy vývoje zemědělství ČR po roce 1990

- Přejít zemědělství a potravinářských odvětví od centrálně direktivního řízení k tržnímu hospodářství byl složitým transformačním procesem, který zahrnoval kvalitativní změny ve věcné a systémové koncepci, jež musela pružně reagovat na situaci a podmínky rozvíjejícího se domácího i zahraničního trhu

Zemědělství ČR po roce 1990 třemi odlišnými vývojovými etapami:

1. **Etapa radikálního přizpůsobování** zemědělství novým sociálně ekonomickým rámcovým podmínkám vytvořeným po roce 1989

- 1990 až 1993
- prudký pokles hrubé zemědělské produkce
- pokles stavů hospodářských zvířat, především skotu celkem a krav
- snížení spotřeby průmyslových hnojiv
- pokles hektarových výnosů většiny zemědělských plodin
- snížení stavu pracovníků v zemědělství (až na polovinu)
- radikální zhoršení hospodářského výsledku zemědělských podniků
- vznik a prohlubování mzdové disparity mezi zemědělstvím a ostatními odvětvími národního hospodářství
- v obnově majetkových vztahů a v podnikatelské struktuře - restituce půdy a zemědělského majetku, k transformaci zemědělských družstev a privatizaci státních statků
- vytvořily nové právní formy podniků fyzických osob – SHR a různé obchodní společnosti
- přijaty základní legislativní normy upravující procesy privatizace, restituce a transformace
- podíl zemědělských družstev na zemědělské půdě klesl z 61,4% v roce 1989 na 49,4%
- rozevírání tzv. cenových nůžek - odlišný vývoj cen zem. výrobců a cen vstupů do zem.

Tabulka č.2: Podnikatelská struktura v zemědělství ČR po roce 1990

| Podnikatelská forma | Agrocenzus 1995 | | | | Agrocenzus 2000 | | | |
|-------------------------------|-----------------|------------------|-------|------------------------|-----------------|------------------|-------|------------------------|
| | Počet podniků | Obhospodař. z.p. | | prům. výměra (na z.p.) | počet podniků | Obhospodař. z.p. | | prům. výměra (na z.p.) |
| | | (tis. ha) | % | | | (tis. ha) | % | |
| Podniky fyz.osob | 24 183 | 826 | 23,3 | 34 | 53 460 x | 962 | 26,4 | 18 |
| - z toho SHR | 22 443 | 768 | 21,7 | 34 | 31 721 x | 864 | 23,7 | 27 |
| Obchodní společ. Celkem | 1 465 | 996 | 28,0 | 680 | 2 107 | 1 579 | 43,3 | 749 |
| - z toho společ. s.r.o. | 1 132 | 714 | 20,1 | 631 | 1 441 | 784 | 21,5 | 544 |
| - akciové společnosti | 298 | 269 | 7,6 | 902 | 621 | 780 | 21,4 | 1 256 |
| Družstva | 1 151 | 1 666 | 47,0 | 1 447 | 746 | 1 059 | 29,1 | 1 420 |
| Státní podniky | 80 | 53 | 1,5 | 660 | - | - | - | - |
| Ostatní | 25 | 7 | 0,2 | 287 | 174 y | 42 | 1,2 | 244 |
| Podnikatelské subjekty celkem | 26 904 | 3 548 | 100,0 | 132 | 56 487 x | 3 643 | 100,0 | 65 |

X – nárůst zpravodajských jednotek byl způsoben změnou stanovených kritérií prahových hodnot, v roce 1995 nad 3 ha, v roce 2000 nad 1 ha obhospodařované zemědělské půdy

Y – zbytkové státní podniky byly již zařazeny do kategorie ostatní

Pramen: Agrocenzus 1995, Agrocenzus 2000

2. Období stabilizace a počátku obratu

- tendence vývoje zemědělství buď výrazně zpomalily, nebo u některých z nich došlo k obrácení trendu, byť nevýraznému
- výraznému zpomalení meziročního poklesu hrubé zemědělské produkce
- snížily tempa poklesu stavů skotu
- obratu ve spotřebě průmyslových hnojiv
- stabilizovaly se hektarové výnosy u obilovin a olejnin
- snížilo se tempo úbytku pracovních sil
- snížení ztráty zemědělských podniků
- pokračovala obnova vlastnických vztahů, byla prakticky dokončena privatizace státních statků a stabilizována podnikatelská struktura

3. Stagnace a degrese zemědělství

- 1996 - 1998
- nepotvrdila předpokládaný obrat ve vývoji, ale projevila se naopak obnovením regresivních tendencí
- po vzestupu hrubé zemědělské produkce v roce 1995 dochází opět k jejímu poklesu
- pokles stavů skotu se opět zrychlil
- hospodářský výsledek souhrnu zemědělských podniků se opět proměnil ve ztrátu
- pokračoval trend úbytku pracovních sil
- prohlubuje se mzdová disparita
- další změny v podnikatelské struktuře - posilování podnikatelské formy obchodních společností na úkor zemědělských družstev

- 1999-2003: nová koncepce agrární politiky

- dvě základní etapy:

1. Revitalizace

- 1993-2001
- Zaměřena na zotavení a stabilizaci agrárního sektoru ČR a na institucionální přípravu jeho vstupu do EU
- Cílem je dořešení některých vnitřních vývojových problémů českého agrárního sektoru, eliminace nejzávažnějších vývojových překážek vzniklých v dosavadním průběhu reformy a celková stabilizace sektoru před jeho přizpůsobováním podmínkám EU

2. Adaptace

- Od r. 2001 po vstup do EU
- Přizpůsobení agrárního sektoru ČR podmínkám Společné zemědělské politiky EU ve všech jejích oblastech (strukturální, regionální, environmentální a venkovské politiky EU)

- Transformace zemědělství ČR se týkala především majetkoprávních změn, které v různé intenzitě a formách probíhaly od roku 1991 na základě nové transformační legislativy (zákony k rehabilitaci, zákon o půdě, zákon o velké privatizaci, transformační zákon apod.)
- V průběhu majetkoprávní transformace lze rozlišovat období tzv. **primární transformace**:
 1. do roku 1991/92 - rehabilitace a restituce
 2. 1992/93 - transformace zemědělských družstev
 3. 1994/95 - privatizace státního majetku
- Po těchto základních majetkových změnách probíhají procesy tzv. **sekundární transformace**, směřující zpravidla ke koncentraci výroby anebo majetku, či ke změně právní podstaty podniků
- Časové etapy transformační zemědělské politiky v období 1989-1998 do značné míry odrážejí resp. reagují na reálný vývoj zemědělství, agrárního trhu a národního hospodářství. Pro každou etapu je charakteristický určitý repertoár institucí a nástrojů k ovlivňování vývoje zemědělství, úroveň podpor orientačně vyjádřena ukazatelem ekvivalentu produkčních subvencí (EPS) a struktura těchto podpor, odrážející relativní význam použitých institucí a nástrojů. Z uvedených hledisek lze rozlišit následující **časové etapy zemědělské politiky** :
 - etapa 1 - startovací (1989-1991)
 - etapa 2 – liberální (1992-1994)
 - etapa 3 – rozvojová a sociálně stabilizační (1995-1998)
 - etapa 4 – předvstupní (po roce 1998)

První etapa - startovací

- od roku 1989 zhruba do roku 1991
- charakteristická využíváním institucí a nástrojů z předreformního období, jako např. přímé platby na hektar v kombinaci se zemědělskou daní apod.
- vrcholí restituční procesy
- úroveň podpor zůstává zhruba stejná jako v předreformním období, kolem 50 % EPS

Druhá etapa – liberální

- 1992 - 1994
- charakteristická plným působením liberalizačních kroků založených v předchozí etapě a radikálním zrušením všech přímých důchodových podpor a soustředěním se na likvidaci mimořádně velkých přebytků zemědělské produkce zejména prostřednictvím Fondu tržní regulace
- dochází k primární transformaci zemědělských družstev
- úroveň podpor klesá, ve srovnání s první etapou, na polovinu (25-30% EPS)

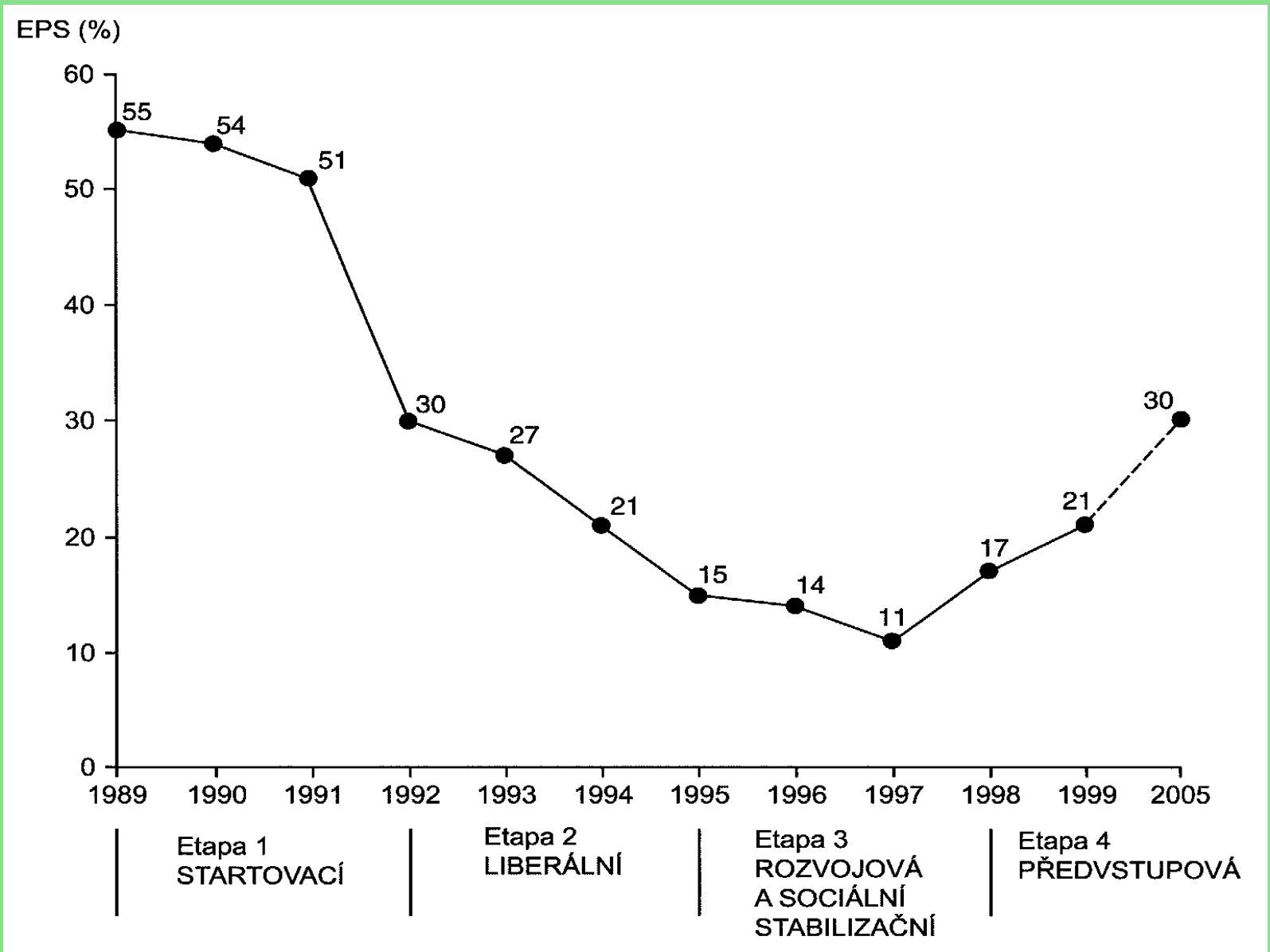
Třetí etapa – rozvojová a sociálně stabilizační

- 1994 do konce roku 1998
- charakteristická zvyšující se citlivostí na narůstající ekonomické problémy podniků, na alespoň částečnou eliminaci negativních dopadů reformy na sociální postavení zemědělců a na modernizaci podniků
- význam zásahů státu do trhu a podpory cen se zmenšuje, především v důsledku dosažení určité rovnováhy nabídky a poptávky na agrárním trhu
- snižování míry ochrany při implementaci závazků ČR v mezinárodním obchodu (WTO, Asociační dohoda s EÚ atd.) a výraznějšího zvýšení cen na světových trzích
- podpora modernizace a restrukturalizace prostřednictvím PGRLF
- na sociální a ekonomické problémy zemědělství, zejména v oblastech s horšími přírodními podmínkami, reaguje politika platbami za tzv. udržování krajiny v kulturním stavu
- probíhá privatizace státního zemědělského majetku
- úroveň podpor klesá na zhruba polovinu předchozí etapy

Čtvrtá etapa – předvstupní

- zahájena po roce 1998
- cílem je dořešení vývojových problémů českého zemědělství a stabilizace agrárního sektoru před jeho přizpůsobováním podmínkám EU
- koncepce předpokládá institucionální rozvoj sektoru v souladu s Národním programem pro přijetí „acquis communautaire“ v sektoru zemědělství
- realizace této etapy je postavena na čtyřech základních pilířích zemědělské politiky - regulace trhu a podpora příjmů, environmentální opatření, modernizace a transformace podniků a příprava na vstup do EU

Etapy vývoje zemědělské politiky:



- V oblasti regulace trhu a podpory příjmů bylo důležitým bodem zejména založení **Státního zemědělského intervenčního fondu (SZIF)**, r. 2001 a zavedení tzv. „**zelené nafty**“
- V oblasti environmentálních opatření je program zaměřen především na podporu **mimoprodukčních funkcí zemědělství, udržování krajiny** a k podpoře tzv. **LFA oblastí**
- V oblasti modernizace a transformace podniků je hlavním cílem především **zvyšování konkurenceschopnosti** podniků cestou jejich modernizace a restrukturalizace
- V oblasti obecných služeb a přípravy vstupu do EU, je hlavním cílem zejména **poskytování základních služeb ze strany státu**, a to v oblasti vzdělávání, výzkumu, informatiky, genetiky, poradenství a propagace
- Transformační zemědělská politika se bez ohledu na výše uvedenou etapizaci vyznačovala některými trvalými rysy, které z větší části nepříznivě ovlivňovaly ekonomickou situaci podniků, jejich restrukturalizaci a dlouhodobější orientaci
 - relativní finanční úspornost politiky, daná omezenými rozpočtovými možnostmi, ale i slabší vyjednávací pozicí zemědělců
 - nestabilita politiky
 - centralizované uplatňování politiky, bez významnějšího uplatnění regionálních přístupů
 - převládající pojetí nástrojů politiky, založených téměř výhradně na podporách, jejichž poskytování nebylo podmíněno, např. plněním environmentálních požadavků
 - orientace politiky především na výrobce a obchodníky, méně na spotřebitele

Nejvýznamnější územní diferenciacie českého zemědělství

- Mezi jednu z největších územních diferenciací, ke kterým došlo o roce 1990, je možné zařadit vývoj transformace majetkoprávních vztahů v zemědělství a s tím spojené změny v obhospodařování zemědělské půdy podle právních norem podnikatelských subjektů
- do roku 1990 byly zcela převažující formou hospodaření na zemědělské půdě JZD a státní statky
- Socialistické formy hospodaření, včetně tzv. ústředně řízených podniků, představovaly 95% většinu obhospodařované zemědělské půdy
- před rokem 1989 hospodařili soukromí rolníci jen na 3,9% zemědělské půdy (hl. v horských oblastech Beskyd)
- Změny v majetkoprávních vztazích po roce 1990 byly ovlivněny hlavně procesy **restituce** a **privatizace** zemědělské půdy a také **transformací** zemědělských družstev
- V roce 1995 měla na obhospodařování zemědělské půdy největší podíl zemědělská družstva – 47 %
- Druhou nejrozšířenější formou držby půdy byly různé obchodní společnosti – 28,0 %
- SHR obhospodařovali 21,7 % zemědělské půdy (viz.tab.č.2)
- Maximální hodnotu vykazoval podíl družstev v okrese Plzeň – jih (80,8 %), více než 70 % okr. RO, PB, PI, ST, HK, UH, nulovou hodnotu vykazovaly okresy MO, UL, KI a Praha město
- Nízký podíl ZD v okresech, kde před rokem 1990 měly dominantní postavení státní statky (hl. pohraniční okresy od Tachovska až po Liberecko, okres Český Krumlov a Bruntál)
- Obchodní společnosti nevykazovaly v roce 1995 významnější regionální závislosti
- SHR - soustředění do úrodných oblastí středních Čech (okolí Prahy, Kladensko, Poohří), v oblastech bývalých státních statků, kde privatizační projekty transformace statků dávaly zemědělcům větší možnost uplatnit svoji iniciativu

- V 2. pol. 90. let - významná změna v majetkoprávních vztazích, - tzv. **druhá transformace** - stále klesá počtu ZD na úkor obchodních společností
- Nepatrný nárůst zaznamenávají Podniky fyzických osob (z 23,3 % na 26,4 % podílu výměry), podíl Podniků právnických osob (PPO) má mírně klesající tendenci (76,7 % na 73,6 %)
- Nejvíce okresů – 47, má podíl PFO na výměře zemědělské půdy přibližně stejný, event. nepatrně nižší či mírně vyšší, než celostátní průměr – 26,4 %, = klasické vnitrostátní okresy, pro které bylo typické vyšší zastoupení ZD před r. 1990
- nejnižší hodnoty více zastoupeny na jižní a střední Moravě, než v Čechách (Blansko, Hodonín, Uherské Hradiště apod.)
- nejvyšší podíl PFO na zemědělské půdě okresu v r. 2000 v širším zázemí Prahy, okresy Kladno, Praha – západ a východ, Mělník, v západním českém pohraničí (okresy od Tachovska až Liberecko) = před r. 1990 zde měly dominantní postavení státní statky, nejvyšších hodnot dosahují okresy, kde složité přírodní podmínky, ale i poněkud odlišný historický vývoj, nebyly příliš vhodné pro zemědělskou velkovýrobu (Ústí nad Labem, Sokolov, Jablonec)
- Na Moravě se pak od celkově nižších hodnot výrazně odlišují jen okres Bruntál (státní statek), Vsetín (přírodní podmínky, tradice) a Ostravsko (určitá obdoba Prahy)

Zaměstnanost v zemědělství

- Významnou územní diferenciaci, ke které došlo po r. 1990 představuje problematika vývoje zaměstnanosti v zemědělství - **od roku 1990 trvalý pokles počtu pracovníků**
- Na venkově zůstává zemědělství rozhodujícím odvětvím, ale prochází výraznými změnami v důsledku vlastnické a organizační transformace, která je spojena mimo jiné i se změnami výrobní orientace a poklesem počtu pracovních míst
- Vývoj zaměstnanosti v zem. prvovýrobě byl ovlivněn hl. likvidací tzv. sociální zaměstnanosti –zvýšení produktivity práce + pokles objemu průmyslové výroby
- r. 1989 - 533 000 prac. v zem., r. 1992 - 311 000, r. 1995 - 238 000, r. 2000 - 151 000

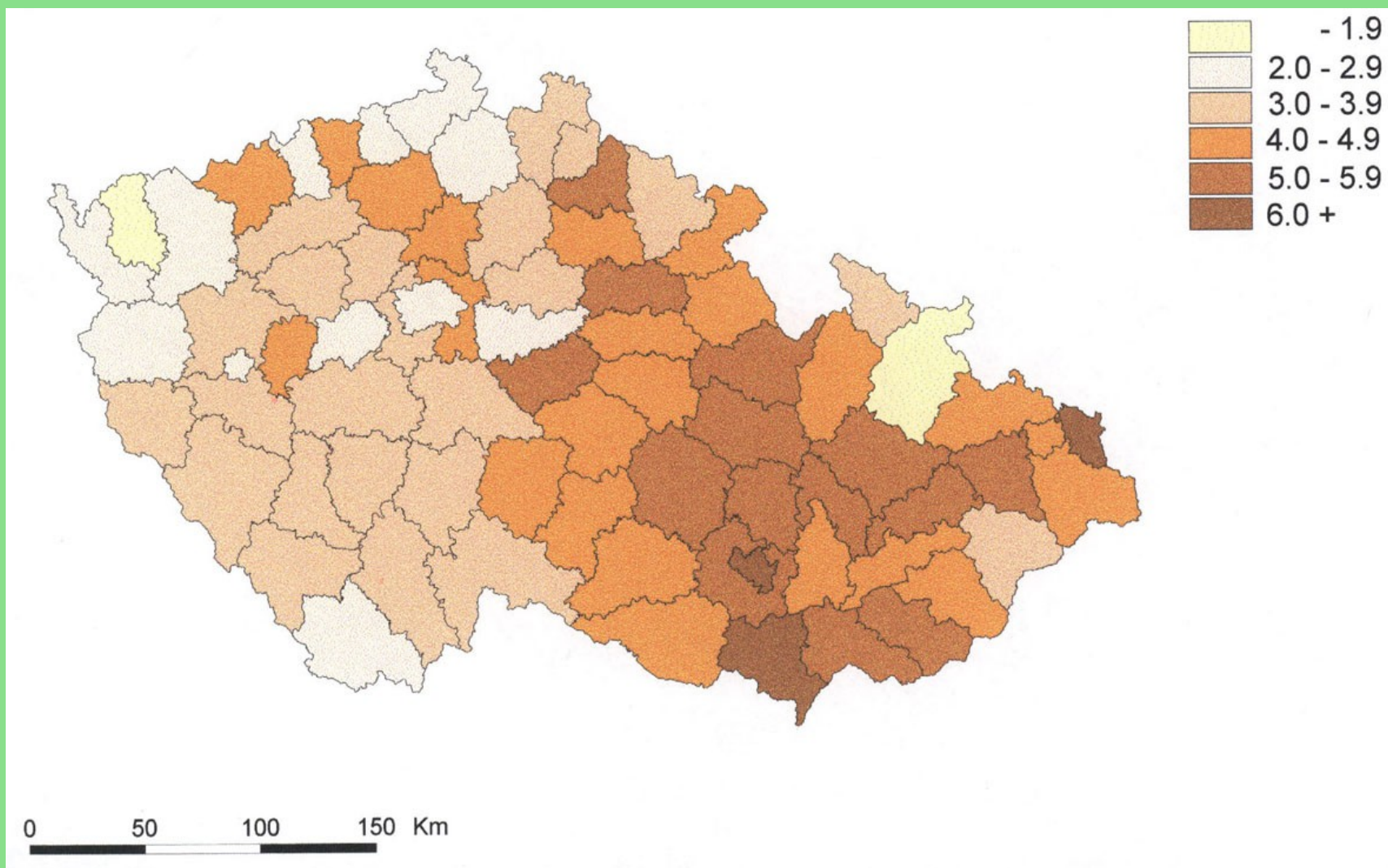
Produktivita práce vyjádřená počtem trvale činných pracovníků v zem., kteří připadají na 100 ha ZP v r. 1995:

- ve městech (Praha, Brno, Plzeň, Ostrava, Karviná) + Zlínsko > 10 prac./100 ha
- větší zemědělská zaměstnanost obecně na Moravě, 7,0 – 10,0, a to jak v nížinách, největší v Dolnomoravském úvalu, tak i v podhůří, Českomoravská vrchovina
- minimální zaměstnanost v zemědělství v severozápadním pohraničí, od Chebska přes severočeský hnědouhelný revír po Liberecko, ve středočeském Polabí, především okresy Mělník, Nymburk, a Kolín

2. pol. 90. let:

- celostátní průměr se snížil ze 6,8 na 4,2 osob
- nejkritičtější situace v okresech Bruntál a Sokolov (méně než 2,0 os./100 ha ZP)
- vyšší zaměstnanost na Moravě, s výjimkou okresu Bruntál, Jeseník a Vsetín a dále v regionu Českomoravské vrchoviny a severovýchodních Čech (více jak 5,0 os./100 ha ZP)
- Břeclav, nejvyšší hodnota – 6,2 a dále Žďár nad Sázavou, Blansko, Brno-venkov, Hodonín, Olomouc, Prostějov, Přerov, Uherské Hradiště a Nový Jičín

Počet činných v zemědělství na 100ha zemědělské půdy v roce 2000:



Vývoj stavu skotu

- Do roku 1990 byla snaha zvyšovat ŽV na úkor RV
- Po roce 1990 se podíl ŽV na hrubé zemědělské produkci postupně snižuje, v r. 1989 - 58,9 %, v r. 1995 - 56,5 % a v r. 1998 - 55,4%
- Pokles byl rovněž ovlivněn změnou v politicko-ekonomické situaci - cenová liberalizace, otevření trhu zemím EU a snížení exportu do Východní Evropy, způsobily výrazný nadbytek produktů ŽV
- V regionálním vývoji se za období 1961-2001 se intenzitní ukazatele chovu skotu výrazně změnily:
 - Poč. 60. let - oblasti s vysokou intenzitou chovu – hl. v nížině východních Čech, v Beskydech a v okresech KH a PI, nejvyšší hodnota Jičínsko - 90,5 ks/100 ha ZP
 - Celostátní průměr tehdy - 61,0 ks/100 ha ZP
- V současnosti je však tato situace podstatně jiná:
 - největší intenzita chovu - podhorské oblasti Českomoravské vrchoviny (ZR, PE, HB), jihozápadní Čechy – Domažlice, Klatovy, Prachatice a východní Čechy, Semily, Rychnov nad Kněžnou a Ústí nad Orlicí
 - snížení stavu skotu na Moravě a ve středních Čechách, v některých okresech severních Čech – hodnoty hluboko pod celostátním průměrem
 - 1990 – 2001 - drastický úpadek chovu skotu v celé ČR
 - Početní stavy skotu se na celém území ČR snížily na 45,1 % (viz tab. 3.)
 - Regionální diference: největší snížení stavů na území okresů severočeského hnědouhelného revíru, dále v širším okolí Prahy, na jižní Moravě a na Ostravsku
 - Pokles stavu skotu se regionálně projevuje také ve vztahu nížina – podhůří (nížiny vykazují větší pokles než oblasti podhorské)

Tabulka č. 3: Vývoj stavu hospodářských zvířat na území ČR (tis. kusů)

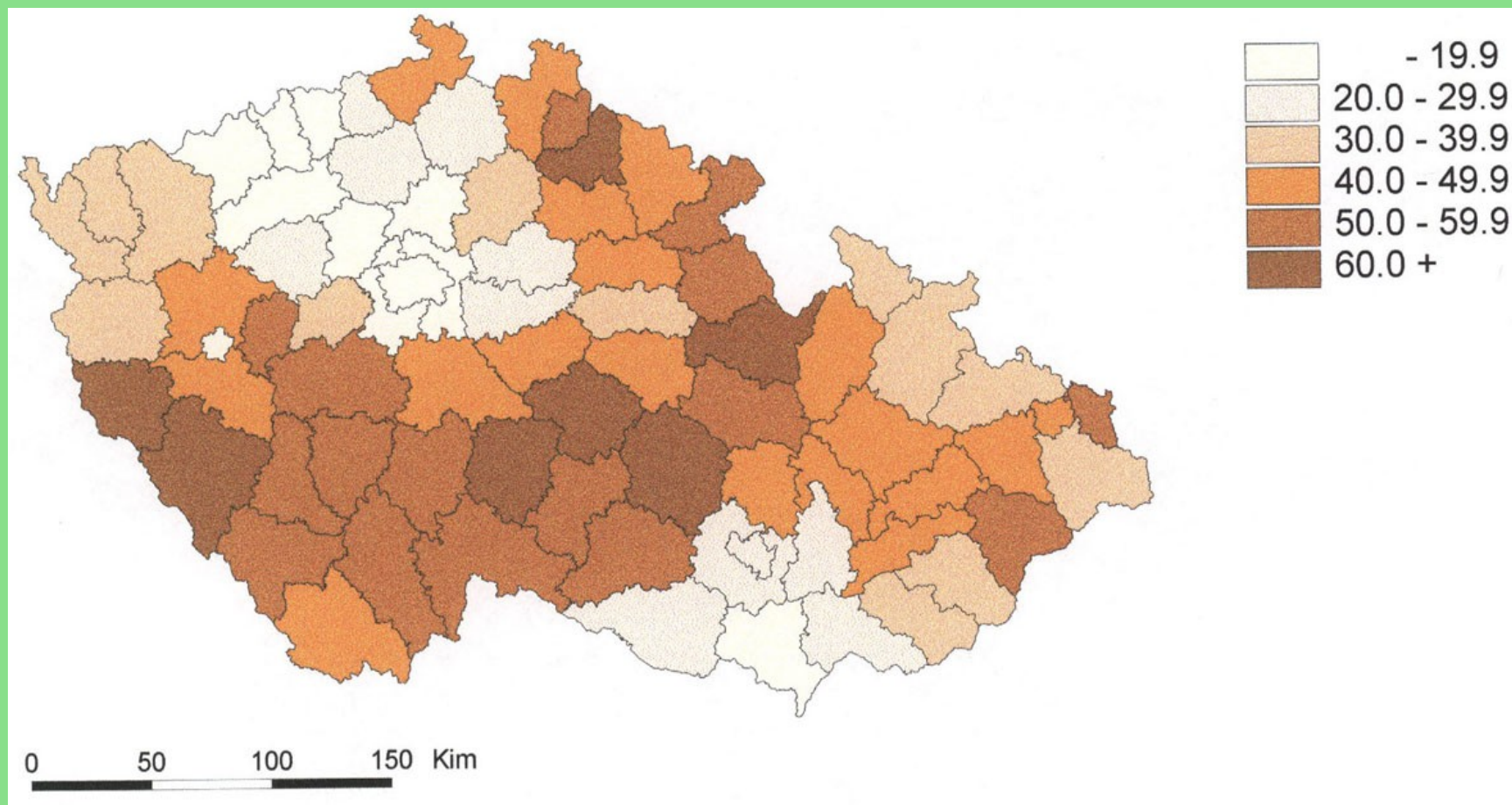
| Druh | 1960 | 1970 | 1980 | 1990 | 1993 | 1996 | 2001 |
|-------------------------------------|--------|--------|--------|--------|--------|--------|--------|
| Skot celkem | 2 987 | 2 940 | 3 429 | 3 506 | 2 512 | 1 989 | 1 582 |
| Z toho krávy | 1 430 | 1 310 | 1 319 | 1 236 | 932 | 751 | 611 |
| Prasata | 3 499 | 3 169 | 4 797 | 4 790 | 4 599 | 4 016 | 3 594 |
| Ovce | 228 | 271 | 290 | 430 | 254 | 134 | 90 |
| Drůbež | 18 658 | 23 763 | 31 926 | 31 981 | 28 220 | 27 875 | 32 043 |
| Prům. roční dojivost 1 krávy v l | 1 832 | 2 477 | 3 122 | 3 949 | 3 823 | 4 289 | 5 255 |

- Výrazný pokles stavu skotu na J a JV Moravě se dá vysvětlit zejména přechodem a vyšší orientací na chov prasat
- Z podhorských oblastí je zaznamenán nejmenší pokles stavu skotu na Českomoravské vrchovině, pod Orlickými horami a v okresech Domažlice, Klatovy a Příbram
- Bylo by vhodné udržet dosavadní stavy v ostatních regionech, a to zejména ve vazbě na lokalizaci zpracovatelského průmyslu, především mlékáren a masokombinátů

Tabulka č. 4: Vývoj hektarových výnosů hlavních zemědělských plodin v ČR (t/ha)

| Plodina | 1960–1962 | 1970–1972 | 1980–1982 | 1988–1990 | 1994–1996 | 1998–2000 |
|----------|-----------|-----------|-----------|-----------|-----------|-----------|
| Pšenice | 2,68 | 3,33 | 4,28 | 5,20 | 4,62 | 4,37 |
| Brambory | 10,10 | 16,49 | 18,21 | 20,00 | 18,05 | 20,72 |
| Cukrovka | 29,47 | 33,67 | 35,08 | 34,47 | 39,02 | 44,72 |
| Řepka | 1,48 | 2,02 | 2,19 | 2,98 | 2,43 | 2,62 |

Chov skotu v roce 2000:



Kategorizace zemědělského území

- Kategorizace zemědělského území pro různé využití v zemědělské praxi se v ČR prováděla od začátku 20.let minulého století
- V současné době jsou uplatňovány tři typy kategorizace zemědělského území:
 - 1. Zemědělské výrobní oblasti
 - 2. Znavýhodněné oblasti pro zemědělce (Less Favoured Areas – LFA)
 - 3. Zranitelné oblasti
- Viz kartogramy

Zemědělské výrobní oblasti (ZVO)

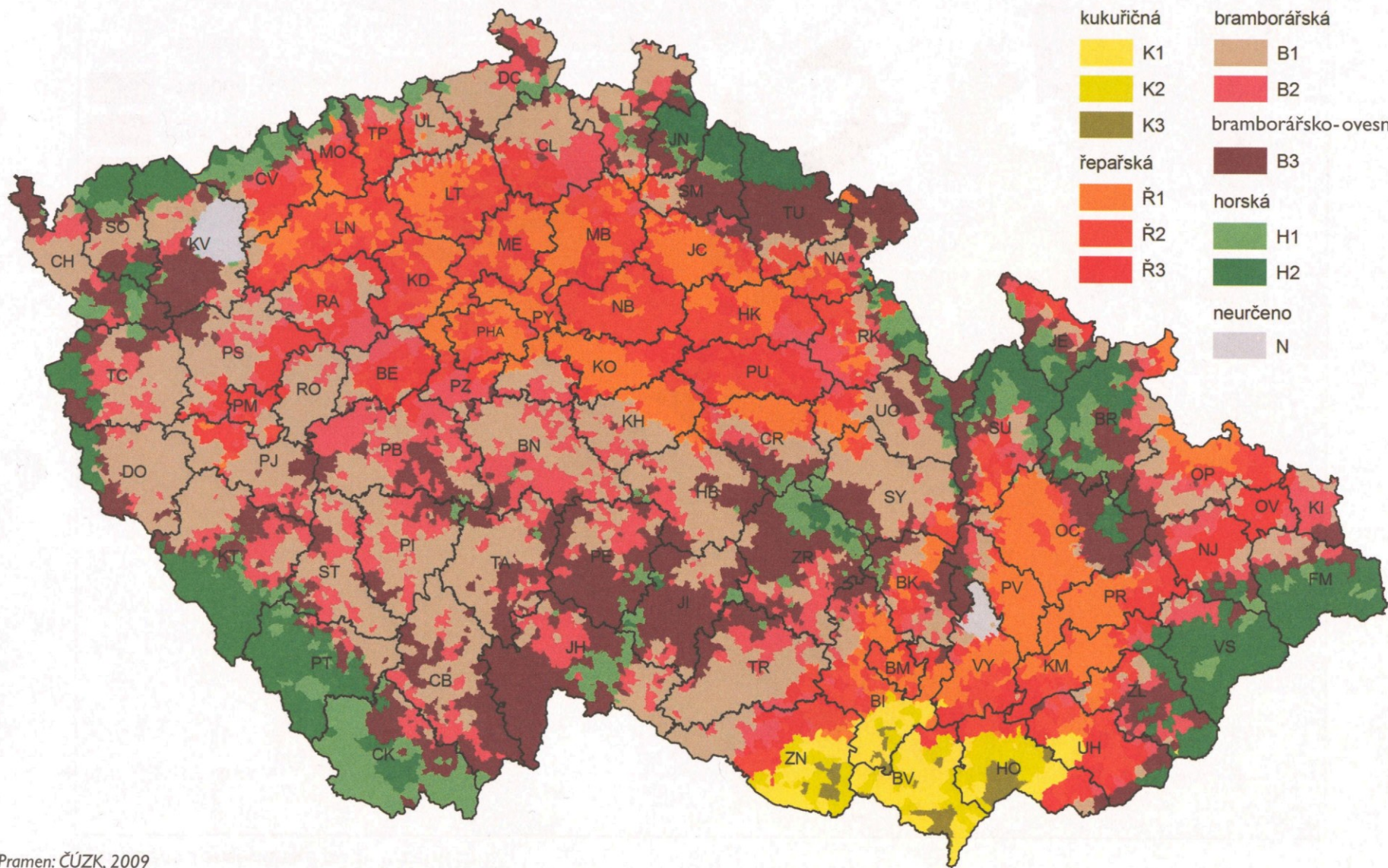
- ZVO jsou nejstarší kategorizací zem.území.
- Na počátku 20.století sloužily pro statistické hodnocení zemědělské výroby podle výrobního zaměření rostlinné výroby v rozdílných půdně klimatických podmínkách.
- Na začátku 60.tých let min.stol. Byly ZVO upřesněny pro jednotlivá k.ú. a legislativně zakotveny
- Zařazení k.ú. Do výrobních typů a podtypů původně sloužilo pro účely stanovení zemědělské daně, později posloužilo pro rajonizaci zemědělské výroby.
- ZVO vytváří třídící základnu k.ú. pro účely zem.statistiky pro hodnocení podnikatelských subjektů a analýzy jejich produkčních a ekonomických výsledků.

- Z hlediska agroekologických a ekonomických předpokladů území jsou v ČR vymezeny čtyři výrobní typy a jedenáct podtypů:
- Výrobní oblast kukuřičná – K, typ kukuřično-řepařsko-obilnářský, která se člení na podtyp K1, K2 a K3.
- Výrobní oblast řepařská – Ř, typ řepařsko-obilnářský, která se člení na podtyp Ř1, Ř2 a Ř3.
- Výrobní oblast bramborářská – B, typ bramborářsko-obilnářský, která se člení na podtyp B1, B2 a B3.
- Výrobní oblast horská – H, typ pícninářský s rozhodujícím zaměřením na chov skotu, se člení na podtyp H1 a H2.

Charakteristika ZVO kukuřičná

- Reliéf- rovinný až méně zvlněný
- Nadmořská výška – do 250 m
- Klimatický region – velmi teplý suchý (VT)
- Průměrná roční teplota - : 9-10° C
- Průměrné roční srážky: 500-600 mm
- Hlavní půdní jednotky: ^{-ZVO kukuřičná:} černozemní a lužní typy, nivní půdy na písčích, drnové půdy
- Stupeň zornění : větší než 80 %
- Lesnatost: velmi nízká, trvalé kultury – 10-15 %
- Hl.zem.plodiny: kukuřice na zrno, cukrovka, teplomilné ovoce, vinná réva, teplomilná zelenina, pekařská pšenice, sladovnický ječmen

Zemědělské výrobní oblasti



ZVO Řepařská

- Reliéf terénu: rovinný a mírně zvlněný
- Nadmořská výška: 250-350 m
- Klimatický region: teplý suchý, mírně suchý i m.vlhký T1 –T3
- Průměrná roční teplota: 8-9° C
- Průměrné roční srážky: 500-650 mm
- Hlavní půdní jednotky: černozemní a hnědozemní půdy na spraších a spr.hlínách nivní půdy na nivních uloženinách

- Stupeň zornění: větší než 80 %
- Zastoupení trvalých kultur: 6-9-%
- Lesnatost: nízká
- Hlavní zem.plodiny: cukrovka, kvalitní pšenice, sladovnický ječmen, kořenová zelenina, někde – chmel, rané brambory, mák, řepka, jablka, třešně, víceleté pícniny na orné půdě - vojtěška

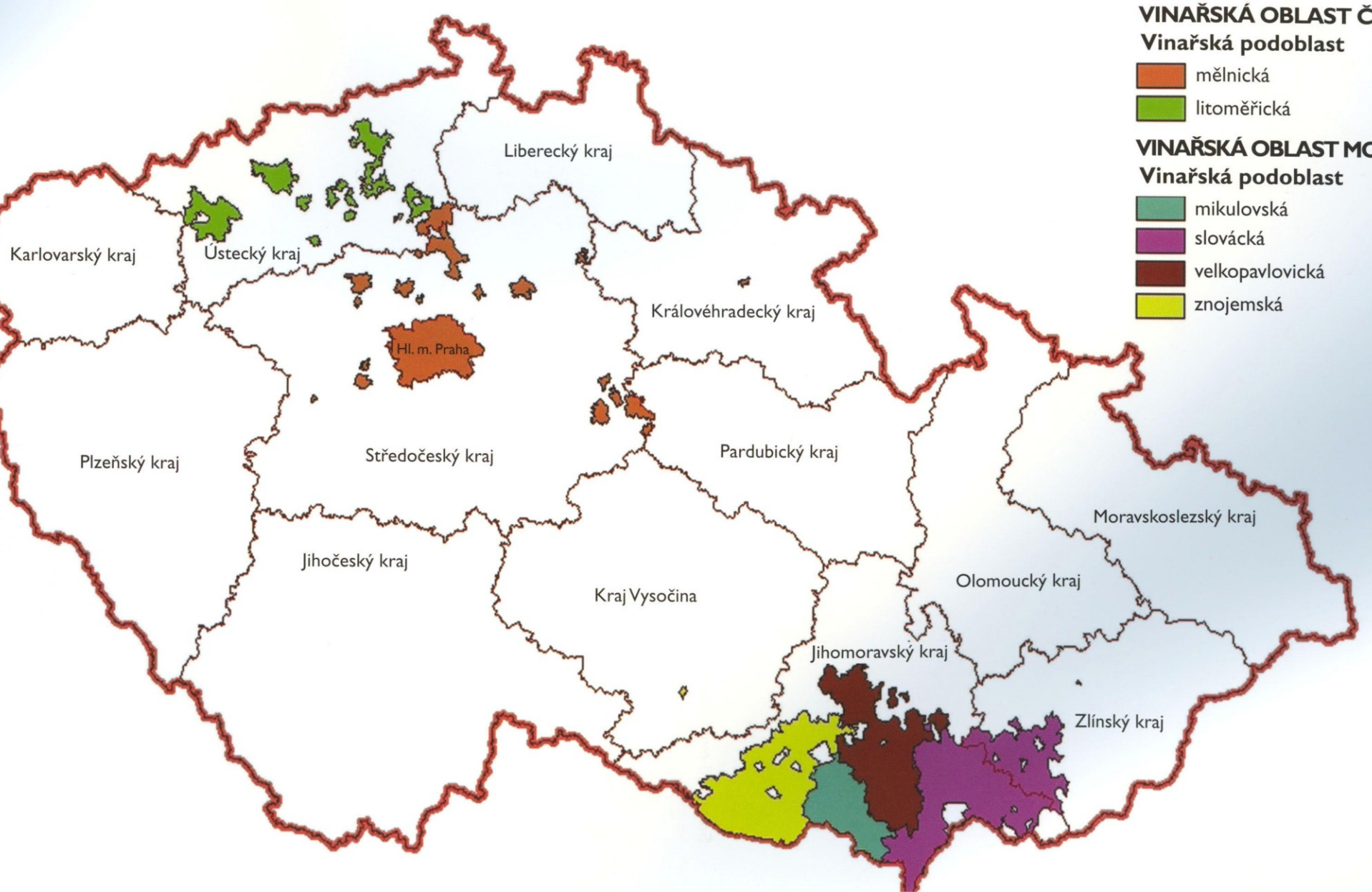
ZVO bramborářská

- Reliéf terénu: mírně svažitý až silně svažitý
- Nadmořská výška: 300-650 m
- Klimatický region: mírně teplý suchý, vlhký MT1, MT2, mírně teplý značně vlhký, MT 3,4, mírně chladný vlhký MCCH
- Průměrná roční teplota: 5 - 8° C
- Průměrné roční srážky: 550-800mm
- Hlavní půdní jednotky: různorodé půdy od hnědozemí, hnědých půd, až po illimerizované a glejové půdy, s různým stupněm skeletovitosti

- Stupeň zornění: větší než 60 %
- Zastoupení trvalých kultur: 3-6,5 %
- Lesnatost: střední až vysoká
- Hlavní zemědělské plodiny: převažuje pěstování obilnin, ve vyšších polohách krmné odrůdy, některé technické plodiny – řepka, mák, brambory, pícniny na orné půdě – jetel,

- **ZVO horská**
- Reliéf terénu: horizontálně členitý s vysokou svažítostí
- Nadmořská výška: nad 600 m
- Klimatický region: mírně chladný vlhký MCH 4, chladný vlhký – CH
- Průměrná roční teplota: 5-6° C
- Průměrné roční srážky: více než 700 mm
- Hlavní půdní jednotky: převážně hnědé půdy oglejené a glejové, svažité půdyna všech horninách
- Stupeň zornění: méně než 50 %
- Zastoupení trvalých kultur: 2,5-3 %
- Lesnatost: vysoká až velmi vysoká
- Hlavní zem.plodiny: méně příznivé pro rostlinnou výrobu, vysoké zastoupení TTP, ojediněle sadbové brambory, len, méně náročné obiloviny

Vinařské oblasti a podoblasti České republiky dle vyhlášky č. 324/2004 Sb.

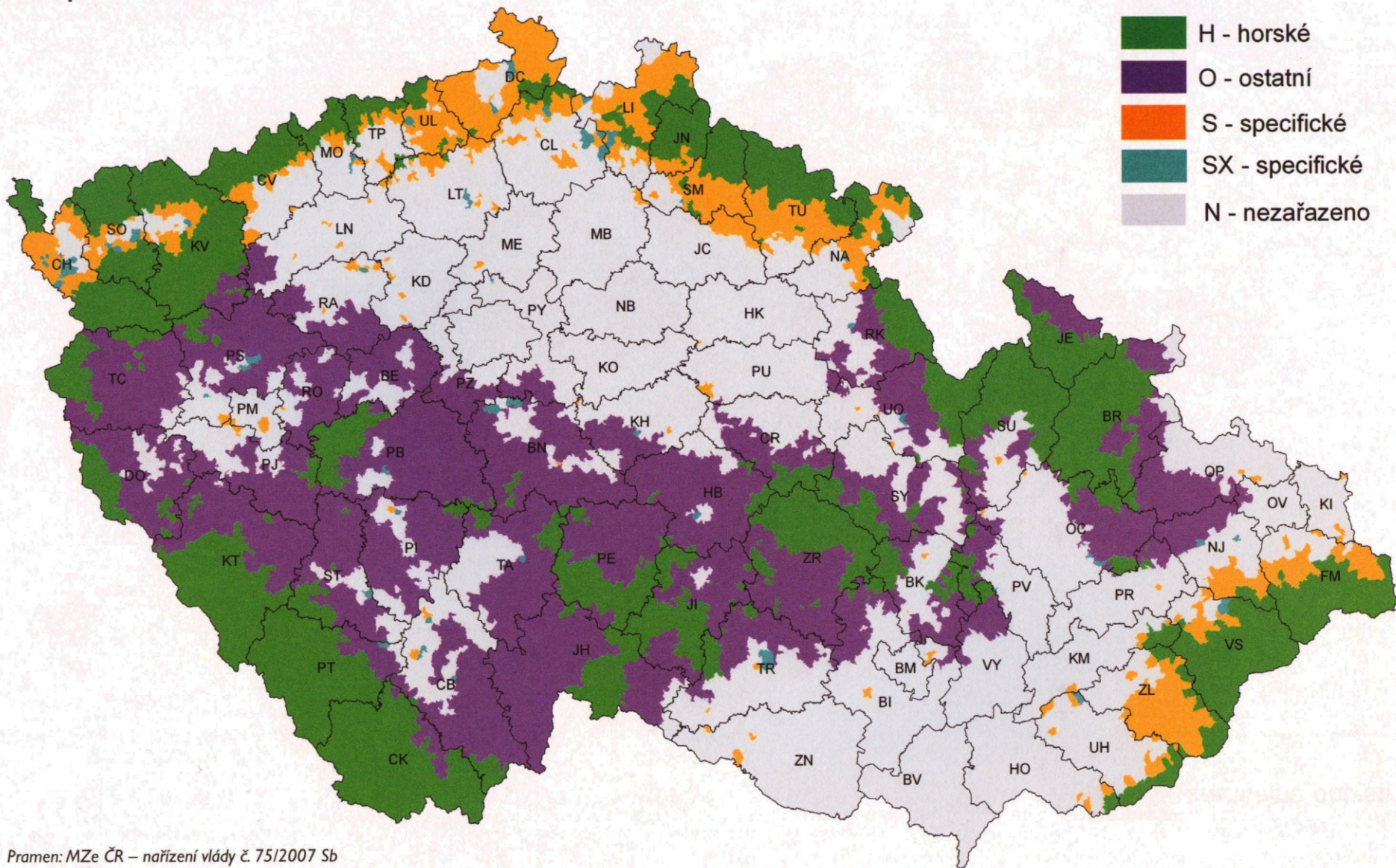


Znevýhodněné oblasti pro zemědělce (LFA)

- Režim podpory zemědělců ve znevýhodněných oblastech (LFA), funguje v EU od roku 1975, představuje mechanismus napomáhající zachovat zemědělskou činnost, a tudíž i ráz krajiny v horských oblastech, i v jiných znevýhodněných oblastech, tzv přechodných LFA, a v oblastech se specifickým znevýhodněním.
- Pokračovat v udržitelném zemědělství v oblastech, kde to ztěžují podnební a půdní podmínky, je velmi důležité z důvodů:
 - Chránit krajinu, přírodní stanoviště a biodiverzitu
 - Předcházet lesním požárům
 - Zdokonalit hospodaření s vodou a půdou
 - Dotace z EU s cílem zachovat zemědělskou činnost v těchto oblastech

- Základem pro vymezení LFA v ČR v letech 2004-2006 bylo nařízení Rady (ES) 1257/1999 a podporování rozvoje venkova prostřednictvím EAGGF
- Od roku 2007 jsou LFA stanovené podle nařízení vlády č. 75/2007 Sb. o podmínkách poskytování plateb za přírodní znevýhodnění v horských oblastech, oblastech s jinými znevýhodněními a v oblastech NATURA 2000 na zemědělské půdě.
- Rozsah LFA je průběžně aktualizován, při zachování stávající metodiky vymezení LFA

Méně příznivé oblasti v ČR



Pramen: MZe ČR – nařízení vlády č. 75/2007 Sb

Kriteria pro stanovení LFA oblastí

- Horská oblast typu HA – k.ú. S nadmořskou výškou nad 600 m, nebo s výškou 500-600m a zároveň se svažítostí vyšší než 15 % na 50 % území k.ú.
- Horská oblast typu HB – k.ú. Nesplňující kritéria pro HA, které však byly za účelem zachování celistvosti horské oblasti do této oblasti zařazeny.
- Ostatní LFA typu OA – k.ú. s výnosností zem.půdy nižší než 34 bodů, které se nacházejí na území kraje, jenž v průměru splňuje demografická kritéria – hustota obyvatel nižší než 75 obyv./km² a podíl pracujících v zemědělství na celkovém počtu e.a. obyvatelstva je vyšší než 8 %
- Ostatní LFA typu OB – k.ú. s výnosností zem.půdy 34-38 bodů, které se nacházejí na území kraje, jenž v průměru splňuje dem.kritéria – 75, a 8 %, tato k.ú. byla zařazena do LFA za účelem zachování celistvosti této oblasti.

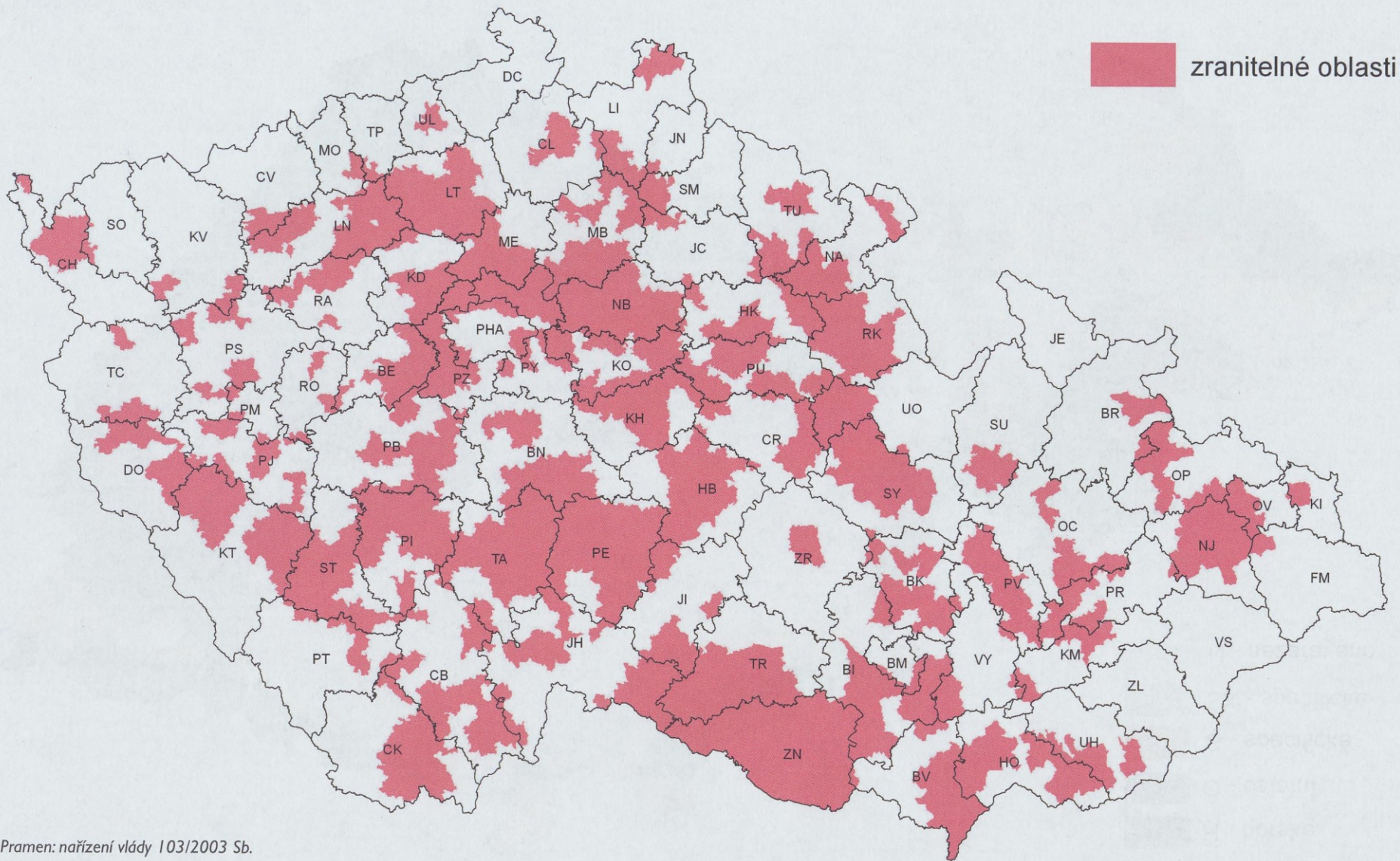
- Specifická oblast typu S – k.ú. S výnosností zem. půdy nižší než 34 bodů nebo 34-38 a zároveň se sklonitostí vyšší než 7° na 50 % zem. půdy nebo k.ú. Které nenáleží do kraje , který v průměru splňuje dem. kritéria pro OA-OB.
- Specifická oblast typu SX – k.ú. Které byly zařazeny v LFA v období 2004-2006 a vlivem aktualizace vstupních dat již nesplňují nová kritéria pro zařazení do LFA. O poskytnutí platby musí požádat

Zranitelné oblasti

- V souladu s právem EU bylo vydáno nařízení vlády č.103/2003 Sb, o stanovení zranitelných oblastí a o používání a skladování hnojiv a statkových hnojiv, střídání plodin a provádění protierozních opatření v těchto oblastech.
- Aktualizováno nově nařízením vlády č. 108/2008 Sb.
- ZO jsou územně vymezeny k.ú. ČR a jejich seznam je uveden v příloze...
- V ZO se nachází 44 % celkové výměry zem.půdy ČR a 49 % orné půdy
- Zastoupení ZO v jednotlivých okresech se různí v závislosti na rozdílných půdních a klimatických podmínkách . Viz dále
- V ZO platí zákaz používání dusíkatých hnojiv v období, které je uvedeno v příloze..

- V ZO se stanovují rovněž pravidla pro používání hnojiv , s ohledem na půdněklimatické podmínky stanoviště.
- V ZO je omezeno množství dusíku aplikovaného v hnojivech
- Nařizuje se postupné provádění protierozních opatření apod.
- Regiony NUTS 4 s největším zastoupením ZO – ZN, NY, PE, PZ, TA, LT, RK, NJ, PI, ST

Zranitelné oblasti



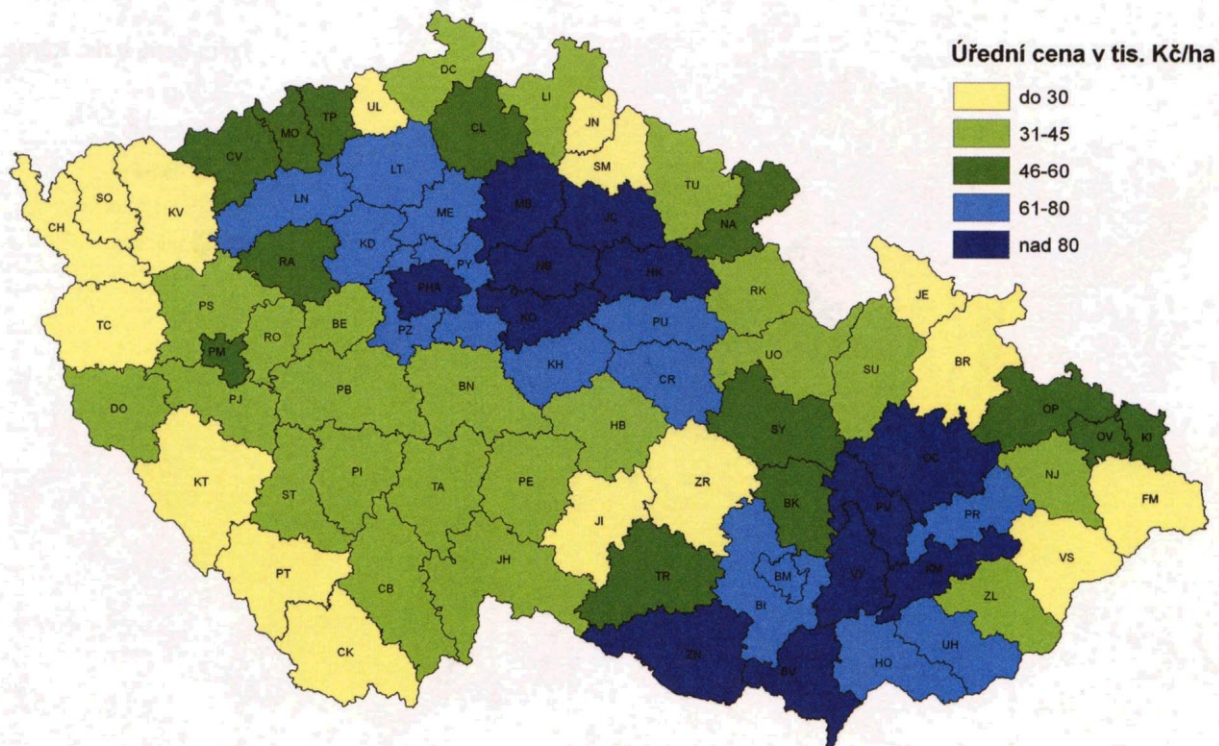
Pramen: nařízení vlády 103/2003 Sb.

Cena půdy

- V ČR se uplatňují dva druhy cen zemědělské půdy, ceny úřední a tržní
- Ceny úřední
- Pro daňové účely, pro prodej a koupi pozemků ve vlastnictví státu a pro provádění pozemkových úprav se používají ceny úřední
- Byly zjištěné na základě cenových předpisů MF a Mze, vyhláškou, která uvádí základní ceny zem.pozemků pro 2 199 BPEJ
- Průměrná úřední cena za celou republiku je 5,24 Kč/m² ,
- Nejnižší jednotková cena je 0,70 a nejvyšší 14,81 Kč /m² . Tato nejvyšší jednotková cena je pro kód BPEJ 3 03 00, tj. černozem na spraši v třetím klimatickém regionu
- Ve vyhlášce Mze, kterou se stanoví seznam k.ú. s přiřazenými průměrnými základními cenami zem.pozemků jsou uvedeny průměrné ceny pozemků stanovené váženým průměrem ze všech BPEJ, které se nachází na území oceňovaného k.ú.
- Tyto průměrné ceny slouží k vyčíslení daně z pozemků podle zákona.. ,

- Ceny tržní

Průměrné úřední ceny zemědělské půdy v ČR



Pramen: vyhláška 287/2007 Sb.

Vývoj sektoru zemědělství

Skližeň některých zemědělských plodin v letech 2008 a 2009

| Plodina | Sklizňová plocha (ha) | | Výnos (t/ha) | | Skližeň (t) | |
|------------------------------------|-----------------------|------------------|--------------|-------------|------------------|------------------|
| | 2008 | 2009 | 2008 | 2009 | 2008 | 2009 |
| Pšenice ozimá | 760 399 | 793 472 | 5,88 | 5,33 | 4 470 309 | 4 29 261 |
| Pšenice jarní | 41 925 | 37 827 | 3,84 | 3,41 | 161 193 | 128 812 |
| Žito | 43 399 | 38 453 | 4,83 | 4,63 | 209 787 | 178 070 |
| Ječmen ozimý | 141 174 | 134 613 | 4,67 | 4,82 | 659 841 | 648 753 |
| Ječmen jarní | 341 220 | 320 207 | 4,64 | 4,23 | 1 584 024 | 1 354 278 |
| Oves | 49 049 | 50 021 | 3,18 | 3,32 | 155 868 | 165 993 |
| Kukuřice na zrno | 113 777 | 105 268 | 7,54 | 8,45 | 858 407 | 889 574 |
| Ostatní obiloviny vč. triticales | 67 651 | 61 818 | 3,99 | 3,84 | 270 074 | 234 258 |
| OBILOVINY CELKEM | 1 558 596 | 1 541 679 | 5,37 | 5,08 | 8 369 503 | 7 831 998 |
| Hrách setý | 17 385 | 21 147 | 2,35 | 2,45 | 40 900 | 51 866 |
| Brambory - rané | 1 753 | 1 654 | 16,16 | 17,39 | 28 331 | 28 754 |
| - ostatní (bez sadbových) | 23 778 | 23 205 | 27,36 | 27,33 | 650 500 | 634 190 |
| Cukrovka technická | 50 380 | 52 465 | 57,26 | 57,91 | 2 884 645 | 3 038 220 |
| Řepka na semeno | 356 924 | 354 826 | 2,94 | 3,18 | 1 048 943 | 1 128 119 |
| Mák | 69 793 | 53 623 | 0,71 | 0,61 | 49 428 | 32 692 |
| Ostatní olejniny | 57 134 | 78 084 | 1,68 | 1,52 | 95 836 | 118 808 |
| Len - stonky | 162 | 153 | 3,34 | 3,01 | 539 | 461 |
| Kukuřice na zeleno a siláž | 173 899 | 166 005 | 35,33 | 38,15 | 6 143 805 | 6 332 712 |
| Víceleté pícniny na o.p. celkem | 188 246 | 180 513 | 6,68 | 6,85 | 1 257 224 | 1 236 089 |
| Trvalé trav. porosty (píce v seně) | 920 082 | 907 899 | 3,22 | 3,33 | 2 964 420 | 3 021 973 |
| Chmel (chmelnice plodnicí) | 5 335 | 5 307 | 1,27 | 1,25 | 6 753 | 6 616 |
| Vinné hrozny (vinice plodné) | 16 302 | 16 089 | 6,03 | 4,27 | 98 323 | 68 737 |

Pramen: ČSÚ

| Ukazatel | 2008 | 2009 | Index (%) 2009/2008 |
|--|-------|-------------------|------------------------|
| Stavy skotu celkem - Soupis k I. 4. (tis. ks) | 1 402 | 1 363 | 97,3 |
| z toho: Býci ost. vč. volů (nad 6 měs. a do 1 roku) - Soupis k I. 4. (tis. ks) | 20,8 | 21,2 | 101,7 |
| Býci ost. vč. volů (nad 1 rok a do 2 let) - Soupis k I. 4. (tis. ks) | 125 | 113 | 90,6 |
| Býci ost. vč. volů (nad 2 roky) - Soupis k I. 4. (tis. ks) | 18 | 19 | 107,7 |
| Jalovice od 1 do 2 let - Soupis k I. 4. (tis. ks) | 205 | 201 | 98,0 |
| Jalovice nad 2 roky - Soupis k I. 4. (tis. ks) | 68 | 72 | 105,9 |
| Krávy celkem - Soupis k I. 4. (tis. ks) | 569 | 560 | 98,4 |
| v tom: Krávy dojně - Soupis k I. 4. (tis. ks) | 406 | 400 | 98,5 |
| Krávy bez TPM ¹⁾ - Soupis k I. 4. (tis. ks) | 163 | 160 | 98,2 |
| Průměrné stavy dojnic (tis. ks) | 403 | 394 | 97,8 |
| Užitkovost dojených krav - průměr (l/ks/rok) | 6 776 | 6 870 | 101,4 |
| Produkce mléka celkem (mil. l) | 2 728 | 2 708 | 99,3 |
| Celkový prodej mléka (mil. l) | 2 639 | 2 588 | 98,1 |
| z toho: Dodávky mléka do mlékáren (mil. l) | 2 369 | 2 292 | 96,8 |
| Domácí spotřeba mléka (mil. l) | 2 215 | 2 233 | 100,8 |
| Vývoz mléka (mil. l) | 937,6 | 909,7 | 97,0 |
| Dovoz mléka (mil. l) | 810,2 | 853,7 | 105,4 |
| CZV za mléko - I. a vyšší třídy (Kč/1000 l) | 8 756 | 6 198 | 70,8 |
| Soběstačnost ČR - mléko (%) | 123,2 | 121,2 | 98,4 |
| Porážky skotu celkem (tis. ks) | 274 | 198 | 72,3 |
| z toho: Býci (tis. ks) | 128 | 82 | 64,1 |
| Krávy (tis. ks) | 113 | 91 | 80,5 |
| Jalovice (tis. ks) | 23 | 18 | 78,3 |
| Telata (tis. ks) | 9,3 | 6,7 | 72,0 |
| Průměrná živá hmotnost porážených býků (kg ž. hm.) | 547 | 535 ²⁾ | 97,8 |
| Produkce hovězího masa celkem (tis. t ž. hm.) | 182,7 | 180,9 | 99,0 |
| Domácí spotřeba hovězího masa (tis. t ž. hm.) | 149,5 | 149,5 | 99,9 |
| Vývoz hovězího masa (tis. t ž. hm.) | 61,1 | 65,9 | 107,9 |
| Dovoz hovězího masa (tis. t ž. hm.) | 29,9 | 31,7 | 106,0 |
| Soběstačnost ČR - hovězí maso (%) | 122,2 | 121,1 | 99,1 |
| Stavy prasat celkem - Soupis k I. 4. (tis. ks) | 2 433 | 1 971 | 81,0 |
| z toho: Prasnice celkem - Soupis k I. 4. (tis. ks) | 179 | 142 | 79,4 |
| Prasničky celkem - Soupis k I. 4. (tis. ks) | 73 | 55 | 75,3 |
| Selata - Soupis k I. 4. (tis. ks) | 711 | 573 | 80,6 |
| Prasata na výkrm (vč. vyřaz. kanců a prasnic) - Soupis k I. 4. (tis. ks) | 911 | 757 | 83,1 |
| Oprasneno prasnic a prasniček (tis. ks) | 410 | 349 | 85,1 |
| Narozeno selat (tis. ks) | 4 170 | 3 590 | 86,1 |
| Počet odchovaných selat (tis. ks) | 3 710 | 3 200 | 86,3 |
| Počet odchovaných selat na prasnici | 20,8 | 21,2 | 101,9 |

Pokračování tabulky

| Ukazatel | 2008 | 2009 | Index (%) 2009/2008 |
|--|--------|--------|------------------------|
| Porážky jatečných prasat bez prasníc a kanců - (tis. ks) | 3 508 | 3 161 | 90,1 |
| Průměr: porážková hmotnost prasat bez prasníc a kanců (kg ž. hm.) | 109,8 | 110,5 | 100,6 |
| Domácí spotřeba vepřového masa (tis. t ž. hm.) | 581 | 568,9 | 97,9 |
| Vývoz vepřového masa (tis. t ž. hm.) | 65 | 59 | 90,8 |
| Dovoz vepřového masa (tis. t ž. hm.) | 212 | 256 | 120,8 |
| Soběstačnost ČR - vepřové maso (%) | 74,0 | 65,1 | 88,0 |
| Stavy drůbeže celkem (bez hobby aktivit) - Soupis k I. 4. (tis. ks) | 27 317 | 26 491 | 97,0 |
| z toho: Hrabavá drůbež celkem - Soupis k I. 4. (tis. ks) | 26 105 | 25 487 | 97,6 |
| Slepice - Soupis k I. 4. (tis. ks) | 6 309 | 6 464 | 102,5 |
| Kuřata na výkrm - Soupis k I. 4. (tis. ks) | 16 183 | 15 868 | 98,1 |
| Produkce drůbežího masa celkem (tis. tun ž. hm.) | 282,5 | 270,5 | 95,8 |
| Domácí spotřeba drůbežího masa (tis. tun ž. hm.) | 339,1 | 343,5 | 101,3 |
| Vývoz drůbežího masa (tis. tun ž. hm.) | 30,4 | 34,4 | 113,2 |
| Dovoz drůbežího masa (tis. tun ž. hm.) | 87,5 | 108,4 | 123,9 |
| Soběstačnost ČR - drůbeží maso (%) | 84,6 | 78,7 | 93,0 |
| Stavy slepic - po dopočtu domácích hospodářství (tis. ks) | 10 791 | 10 443 | 96,8 |
| Produkce vajec - včetně samozásobení (mil. ks) | 2 647 | 2 275 | 85,9 |
| Průměrná roční snáška vajec (ks/slepice) | 245,3 | 290,3 | 118,3 |
| Domácí spotřeba vajec (mil. ks) | 3 286 | 2 339 | 71,2 |
| Vývoz vajec vč. násadových (mil. ks) | 224 | 235 | 104,9 |
| Dovoz vajec vč. násadových (mil. ks) | 828 | 940 | 113,5 |
| Soběstačnost ČR - vejce (%) | 78,6 | 97,2 | 123,7 |
| Stavy ovcí a beranů celkem - Soupis k I. 4. (tis. ks) | 183,6 | 183,1 | 99,7 |
| Stavy koz a kozlů celkem - Soupis k I. 4. (tis. ks) | 16,63 | 16,67 | 100,3 |
| Produkce skopového a kozího masa (t ž. hm.) | 4 353 | 4 353 | 100,0 |
| Domácí spotřeba skopového a kozího masa (t ž. hm.) | 5 206 | 5 273 | 101,3 |
| Vývoz skopového a kozího masa (t ž. hm.) | 180 | 154 | 87,2 |
| Dovoz skopového a kozího masa (t ž. hm.) | 1 032 | 1 077 | 104,4 |
| Soběstačnost ČR - skopové a kozí maso (%) | 83,6 | 82,6 | 98,8 |

Pramen: ČSÚ - soupis hospodářských zvířat k I. 4. 2009, Výsledky statistického zjišťování MZe, Situační a výhledové komoditní zprávy MZe

Poznámka: ¹⁾ TPM = Tržní produkce mléka, ²⁾ údaj za leden až září

Některé ukazatele vývoje agrárního sektoru ČR v letech 2000, 2008 a 2009

| Ukazatel | Rok | | |
|--|----------------------|--------|----------------------------|
| | 2000 | 2008 | 2009 |
| Zemědělská půda (tis. ha) | 4 280 | 4 244 | 4 239 |
| Orná půda (tis. ha) | 3 082 | 3 026 | 3 017 |
| Zornění ¹⁾ (%) | 72,01 | 71,29 | 71,17 |
| Podniky zemědělské prvovýroby celkem (počet k 31. 12.) ⁵⁾ | 56 487 | 44 833 | 47 564 |
| z toho: Podniky fyzických osob (počet k 31. 12.) ⁵⁾ | 53 460 | 41 440 | 44 028 |
| Zemědělská družstva (počet k 31. 12.) ⁵⁾ | 746 | 588 | 585 |
| Obchodní společnosti (počet k 31. 12.) ⁵⁾ | 2 107 | 2 609 | 2 739 |
| Ostatní podniky vč. státních (počet k 31. 12.) ⁵⁾ | 174 | 196 | 212 |
| Podíl zemědělství na HPH ²⁾ dle statistiky národních účtů (%) ³⁾ | 2,99 | 1,93 | 1,65 |
| Produkce zemědělských výrobků dle SZÚ - v běžných cenách (mld. Kč) | 100,3 | 112,3 | 81,4 |
| z toho: Produkce rostlinných výrobků - v běžných cenách (mld. Kč) | 49,8 | 61,1 | 81,7 |
| Produkce živočišných výrobků a zvířat - v běž. cenách (mld. Kč) | 50,5 | 51,2 | 81,1 |
| Vývoj cen zemědělských výrobců (CZV) (v %, meziroční index) | 109,2 | 108,8 | 75,2 |
| z toho: CZV rostlinné výrobky celkem (v %, meziroční index) | 112,69 | 111,8 | 67,8 |
| CZV živočišné výrobky (v %, meziroční index) | 108,0 | 105,1 | 84,9 |
| Vývoj cen vstupů do zemědělství (v %, meziroční index) | 108,5 | 110,8 | 92,6 |
| Vstup pracovní síly do zemědělství (tis. AWU) ⁴⁾ | 165,5 | 135,3 | 134,0 |
| Vývoj vstup pracovní síly do zemědělství (v %, index 2000 = 100) | 100,0 | 81,8 | 81,0 |
| Průměrná měsíční nominální mzda v zemědělství ⁵⁾ (Kč/pracovník) | 10 134 | 17 524 | 17 639⁶⁾ |
| Rentabilita (výnosnost celkového kapitálu) ⁷⁾ v zemědělství (v %) | + 1,76 ⁹⁾ | + 4,05 | - ¹⁰⁾ |
| Míra zadluženosti ⁷⁾ v zemědělství (v %) | 39,18 ⁸⁾ | 23,33 | - ¹⁰⁾ |
| Hospodářské výsledky zemědělství (+ zisk/- ztráta) (mld. Kč) | - 1,2 | + 9,8 | + 3,2 |
| Celková podpora agrokomplexu (mld. Kč) ¹¹⁾ | 10,85 | 37,7 | 43,8 |
| v tom: - ze zdrojů ČR (mld. Kč) ¹¹⁾ | 10,85 | 16,5 | 17,3 |
| - ze zdrojů EU (mld. Kč) ¹¹⁾ | x | 21,2 | 26,5 |
| Saldo agrárního zahraničního obchodu (mld. Kč) | - 17,3 | - 23,2 | -28,0 |

Pramen: ČÚZK (1–3), ČSÚ (4–19, 22), ÚZEI – FADN CZ (20, 21, 23–26)