

vřeckaté houby - *Ascomycota*



vřeckaté houby - *Ascomycota*

pohlavní rozmnožování → **askospory** vznikající ve vřecku (**ascus**) na koncích dikaryotických hyf

vřecka vznikají obvykle v rámci plodnic – **askomat**

častá je i přítomnost nepohlavních - imperfektních stadií v životním cyklu, kdy dochází k produkci **konidií** – nepohlavních spor

saprotrofové, paraziti rostlin i živočichů

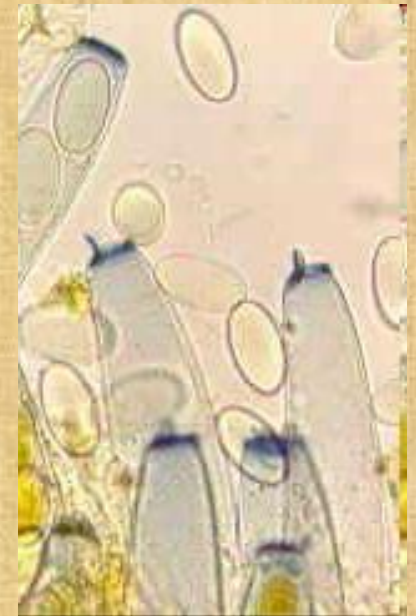
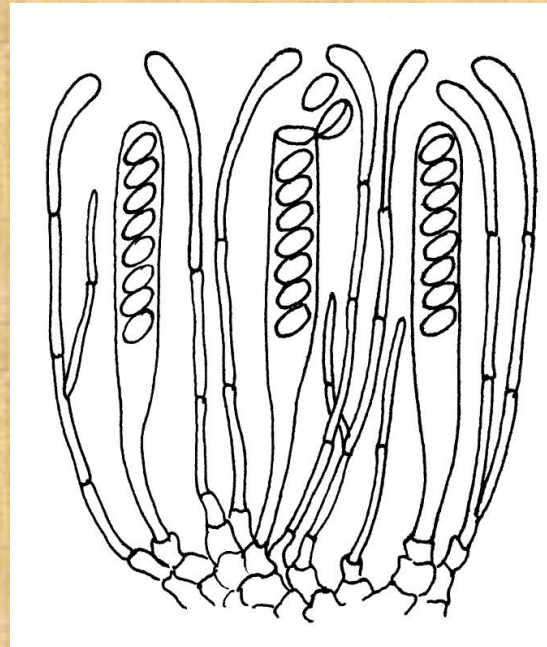
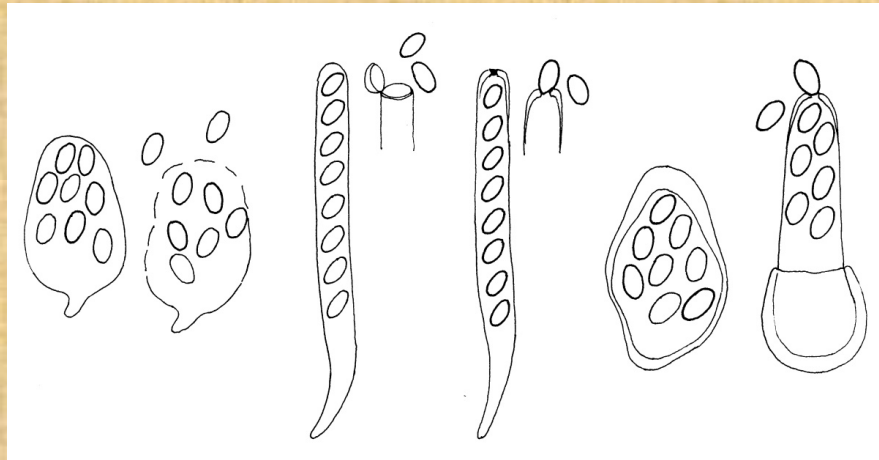
řidčeji mykorizní (hl. *Pezizomycetes*)

vřeckaté houby - Ascomycota

vřečka - nejč. 8 askospor

- bitunikátní - silná vícevrstevná stěna (*Dothideomycetes*)

- unitunikátní - tenkostěnné, otvírají se štěrbinou (inoperkulátní; rozmanitě utvářený, někdy amyloidní askoapikální aparát) či víčkem (operkulátní); (u podzemních zástupců druhotně zjednodušená, vakovitá)



vřeckaté houby - Ascomycota

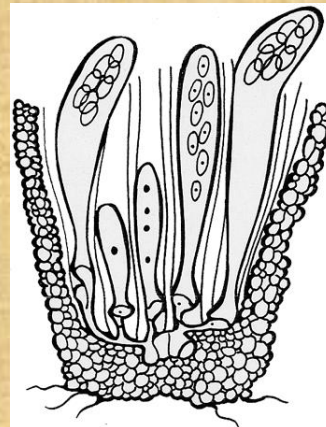
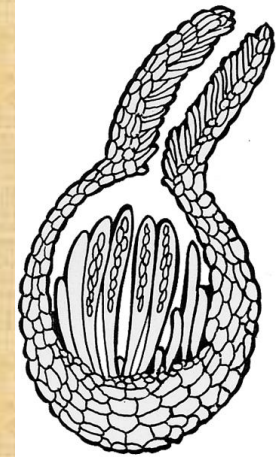
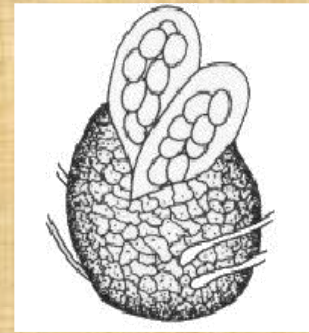
plodnice:

kleistothecium - uzavřená kulovitá pl., vřecka vakovitá

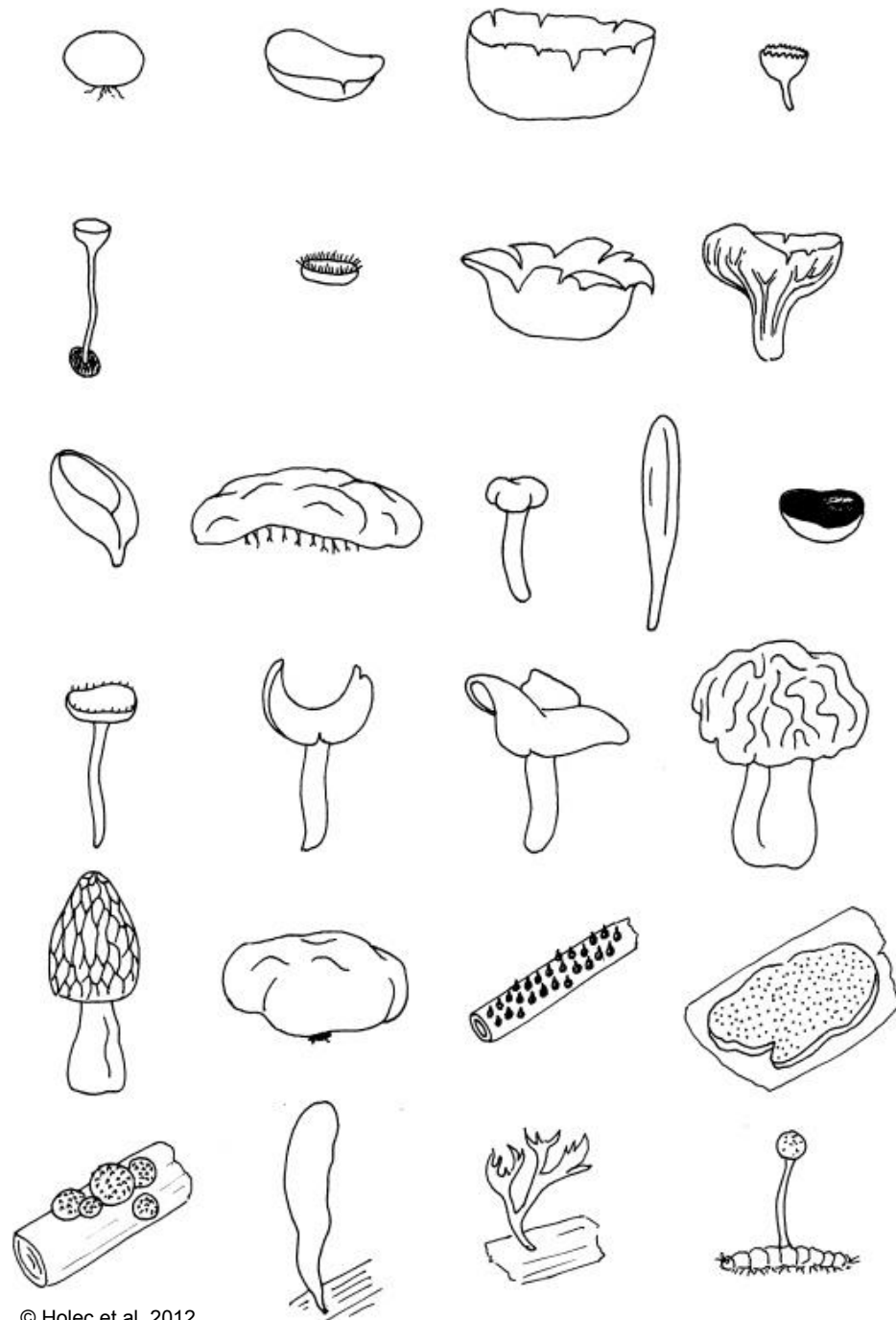
perithecium - uzavřená pl. s ústím - ostiolem na vrcholu;
tzv. *pyrenomycety* - obv. ponořena ve stromatech různého tvaru a zbarvení

apothecium - otevřená terčovitá pl.; tzv. *diskomycety*
(*Pezizales*, *Leotiales*)

(+ *hysterothecium*, *pseudoperithecium* aj.)



plodnice - apothecia (1-19)
a stromata (20-25)
vrčkatých hub



základní literatura - Ascomycota

domácí:

Fassatiová O., Klán J., Prášil K., Skalický V. et Urban Z. (1994): Houby. - In: Křísa B. et Prášil K. (eds.), Sběr, preparace a konzervace rostlinného materiálu, PŘF UK Praha.

Svrček M., Kalina T., Smola J., Urban Z., Váňa J. (1976): Klíč k určování bezcévných rostlin. – Státní pedagogické nakladatelství, Praha.

Svrček M. (1965): Clavis analytica generum europaeorum Discomycetum. I. Pezizales - Česká Mykol. 19: 31-42.

Antonín V., Hagara L. et Baier J. (1999): Houby. - Aventinum, Praha.

Papoušek T. (2004): Velký fotoatlas hub z jižních Čech. – České Budějovice.

Holec J., Bielich A. et Beran M. (2012): Přehled hub střední Evropy. - Academia, Praha.

základní literatura - *Ascomycetes*

zahraniční:

Dennis R.W.G. (1981): British Ascomycetes. - rev.Ed., J.Cramer, Vaduz.

Hansen L. et Knudsen H. (eds.) (2000): Nordic macromycetes. Vol. 1. Ascomycetes. – Nordsvamp, Copenhagen.

Breitenbach J. et Kränzlin F. (1984): Fungi of Switzerland. Vol. 1. Ascomycetes – Mycologia, Lucerne.

Medardi A. (2013): Atlante fotografico degli Ascomiceti d'Italia. – A.M.B., Trento.

Hanlin R.T. (1998): Combined Keys to Illustrated Genera of *Ascomycetes* Volumes I. & II. - APS Press, Minnesota.

Hanlin R.T. (1997-1998): Illustrated Genera of *Ascomycetes*. Vol. 1-2. - APS Press, Minnesota.

www.ascofrance.com

<http://pyrenomycetes.free.fr/> (*Xylariaceae*)

stromatické pyrenomycety - peritheciální houby

*Sordariomycetes - Xylariales, Hypocreales,
(Dothideomycetes - Dothideales)*

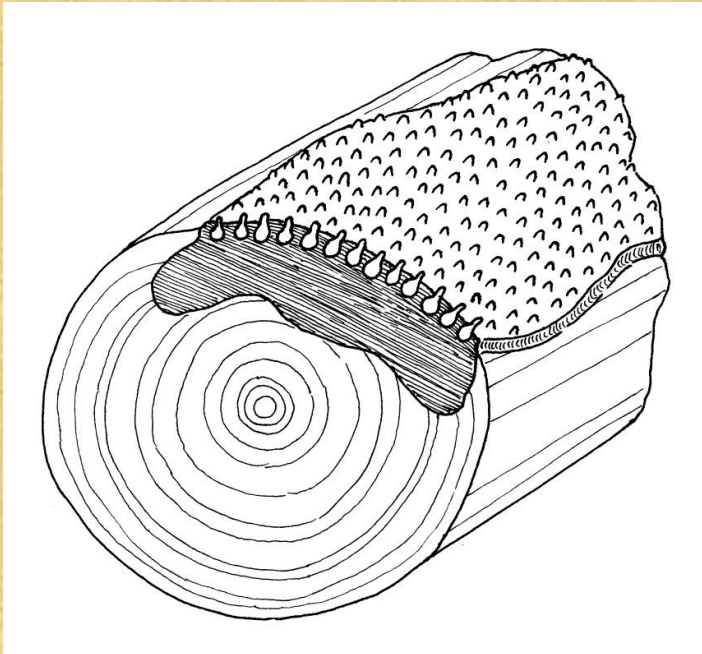
znaky:

charakter stromatu - tvar, konzistence, zbarvení

zbarvení stěn perithecií

charakter ostiola (bradavkovité, umbilikátní = pupkovité...)

přítomnost pigmentů rozpustných v KOH (*Xylariales*)



stromatické pyrenomycety - peritheciální houby

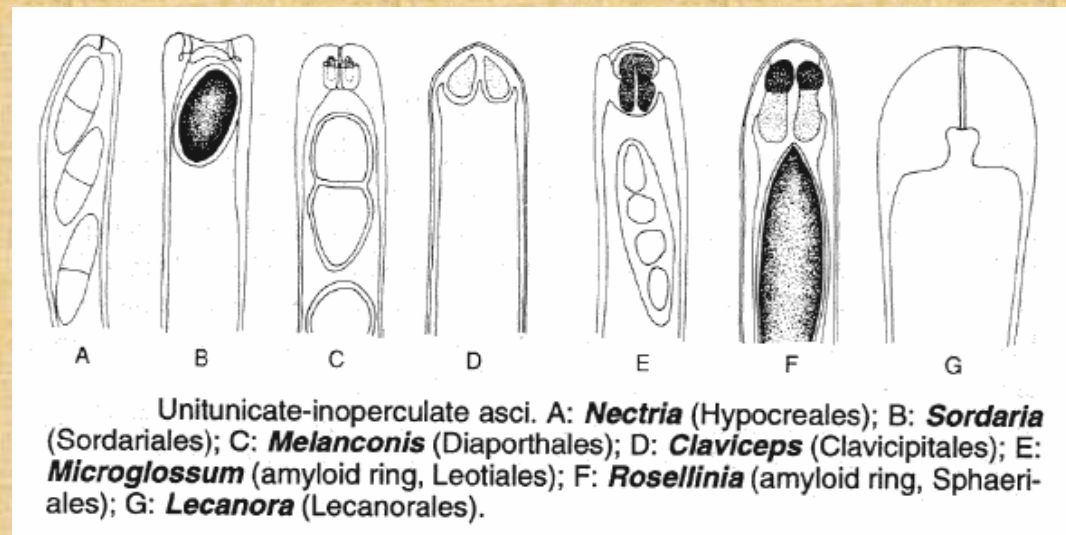
znaky:

utváření a amyloidita askoapikálního aparátu (AAA)

spory:

- počet buněk
- tvar
- ornamentika
- zbarvení
- přítomnost a utváření

klíčící štěrbin



třída *Eurotiomycetes*

Elaphomyces

jelenka

makroskopická kulovitá kleistothecia

na povrchu silná peridie

prototunikátní vřecka

obsah plodnic za zralosti prachovitý

plodnice v lesích pod povrchem země

mykorhizní, zoochorní



třída *Sordariomycetes*

Hypoxylon fragiforme

dřevomor červený

červenohnědá polštářovitá stromata
v KOH uvolňuje oranžové pigmenty
amyloidní askoapikální aparát (AAA)
tmavé spory s klíční štěrbinou



třída *Sordariomycetes*

Xylaria polymorpha

dřevnatka kyjovitá

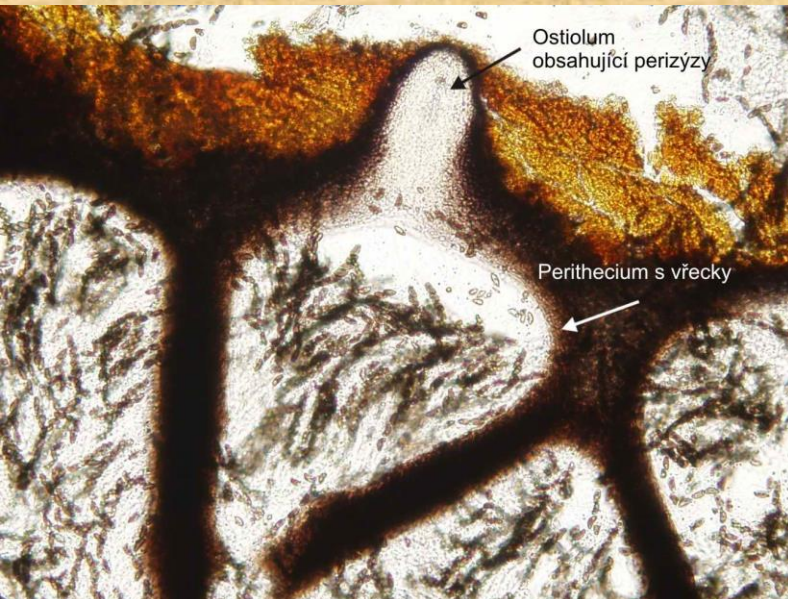
kyjovité černohnědé stroma

černá karbonizovaná perithecia

amyloidní AAA

tmavé spory s klíční štěrbinou

hojný saprotrofní druh na dřevě
listnáčů (pařezy, ležící kmeny, větvě)



třída *Sordariomycetes*

Xylaria hypoxylon

dřevnatka parohatá

parohovité stroma

v horní části bělavé – produkce konidií

hojný saprotrofní druh na dřevě
listnáčů (hl. pařezy)



třída *Sordariomycetes*

Biscogniauxia simplicior

káčovka ploská

terčovitá černá stromata s valovitým okrajem

umbilikátní ostiolum perithecií

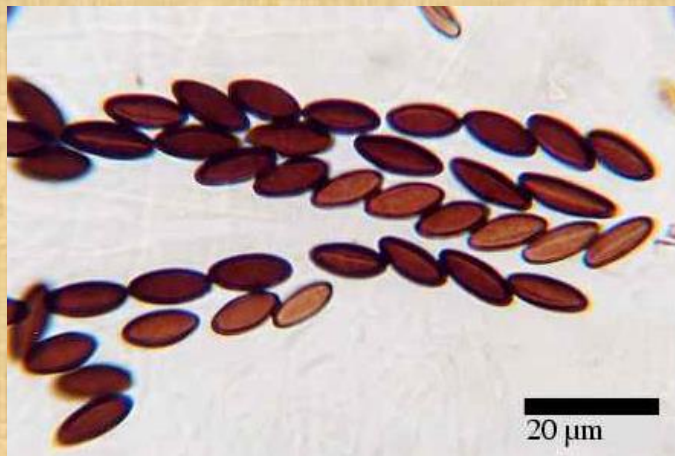
amyloidní AAA

spory tmavé, elipsoidní, s jednou přímou klíční štěrbinou

vzácně na starých keřích řešetláku (*Rhamnus*)

na xerothermních biotopech, zřejmě parazit

popsána z ČR (Český Kras)



třída *Sordariomycetes*

Eutypa maura (= *E. acharii*)

bradavkatka javorová

stroma tenké rozlité, tvořené i substrátem
perithecia zanořená pod povrch
alantoidní bezbarvé spory (~ *Diatrype*)
hojně na opadlých odkorněných větvích
klenů



třída *Sordariomycetes*

Nectria spp.

rážovka

shluky drobných červených perithecií
stroma obvykle rudimentární nebo chybějící
spory obvykle dvoubuněčné
saprotrofové na dřevě, někt. druhy parazitují
na dřevinách (*N.galligena*) nebo houbách
(*N.episphaeria*)



N. cinnabarina
(r. rumělková)



třída *Sordariomycetes*

Cordyceps ophioglossoides

housenice cizopasná

masitá žlutohnědá až olivově černá
stromata

spory niťovité, septované,
fragmentující

parazit na jelenkách (*Elaphomyces*)



třída *Sordariomycetes*

Epichloë typhina

obalka stéblová

rozlité masité stroma

perithecia žlutá

na travách, endofyt – hostiteli příliš neškodí



Claviceps purpurea

paličkovice nachová

stopkaté stroma vyrůstající ze sklerocia

niťovité fragmentující spory

parazit na travách

