



MODULARIZACE VÝUKY EVOLUČNÍ A EKOLOGICKÉ BIOLOGIE  
CZ.1.07/2.2.00/15.0204



Fauna obratlovců ČR (+SR)



Obojživelníci (LISSAMPHIBIA)

„Plazi“:  
šupinatí (SQUAMATA) a želvy (TESTUDINES)



evropský  
sociální  
fond v ČR



EVROPSKÁ UNIE



MINISTERSTVO ŠKOLSTVÍ,  
MLÁDEŽE A TĚLOVÝCHOVY



OP Vzdělávání  
pro konkurenceschopnost



MASARYKOVSKÁ UNIVERZITA BRNO

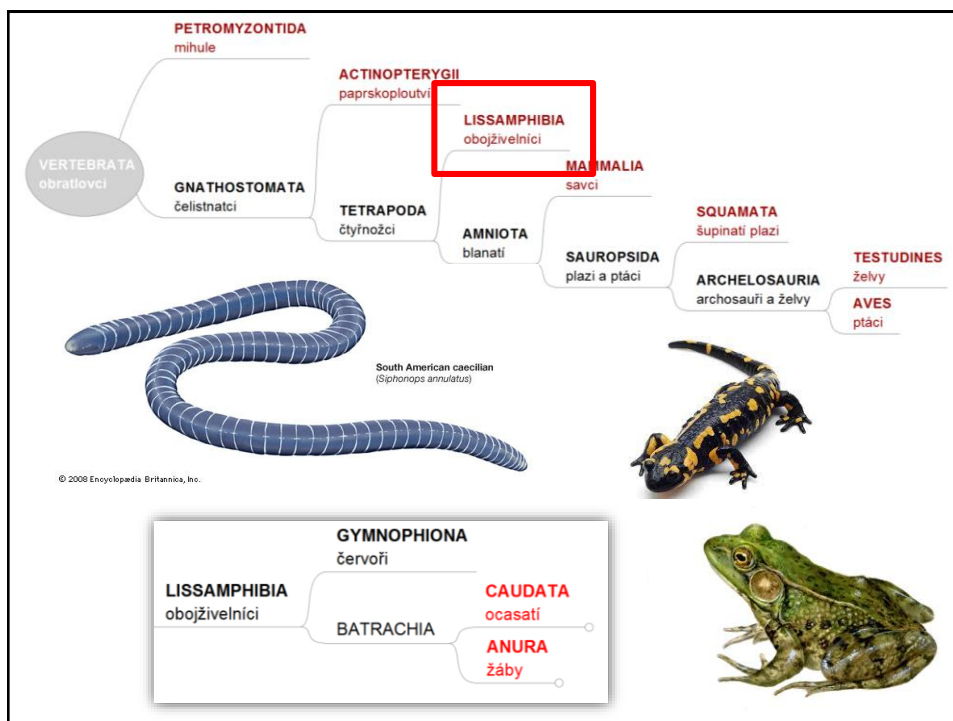
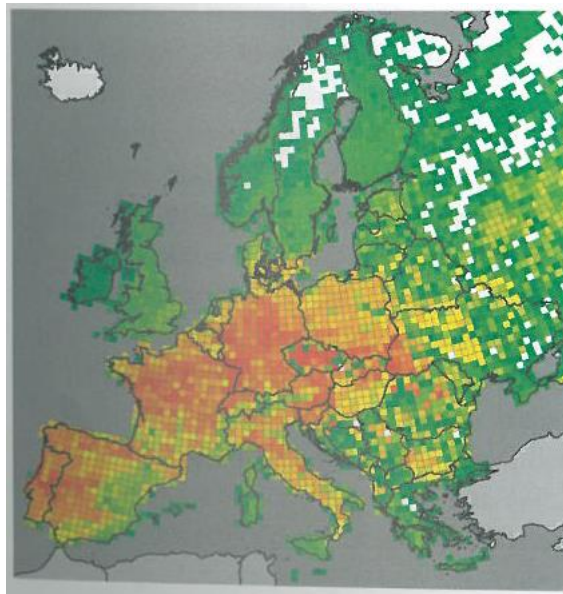
INVESTICE DO ROZVOJE VZDĚLÁVÁNÍ

Fauna obratlovců ČR a SR

Obojživelníci  
(Lissamphibia)



Druhová bohatost obojživelníků (Lissamphibia) v Evropě  
(50x50 km; teplejší barvy = vyšší diverzita)



# CAUDATA – OCASATÍ OBOJŽIVELNÍCI

v ČR: **8 druhů** v 1 čeledi: **Salamandridae**  
(mlokovití)



pamlík sibiřský



macarát jeskynní

v SR: **6 druhů** (bez *Triturus carnifex* a *Lissotriton helveticus*)

v Evropě celkem 38 druhů ve 4 čeledích:

Hynobiidae – pamlkovití: 1

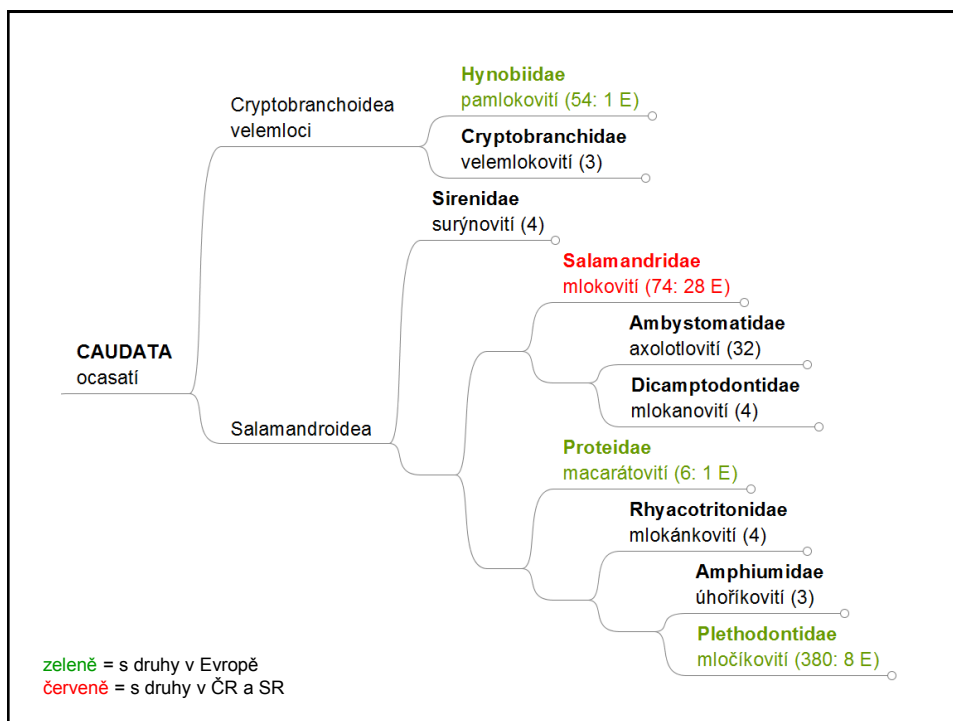
Proteidae – macarátovití: 1

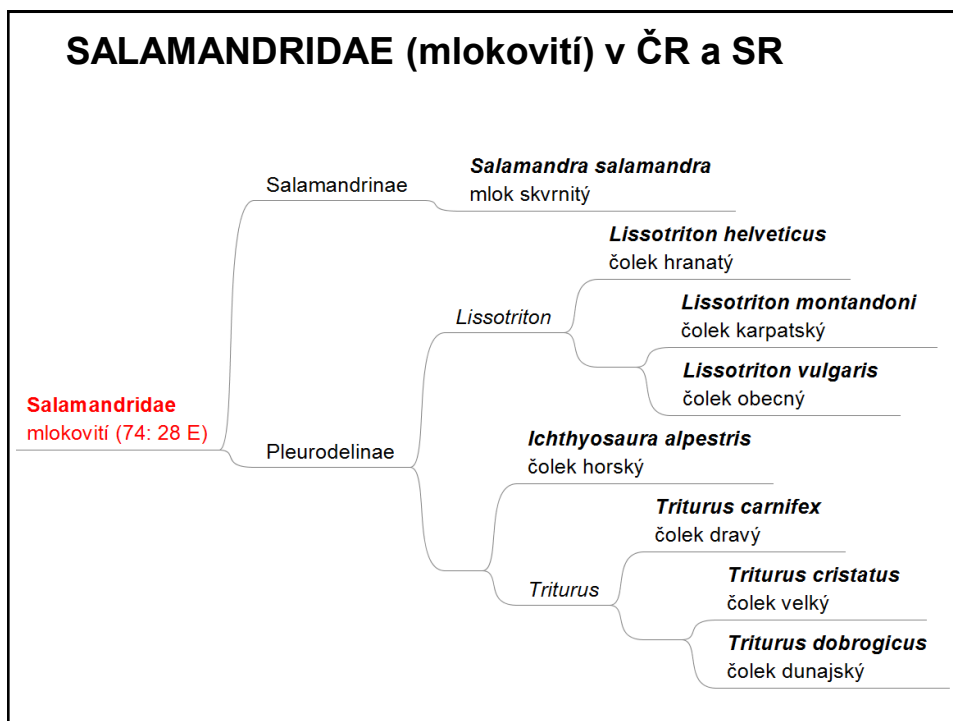
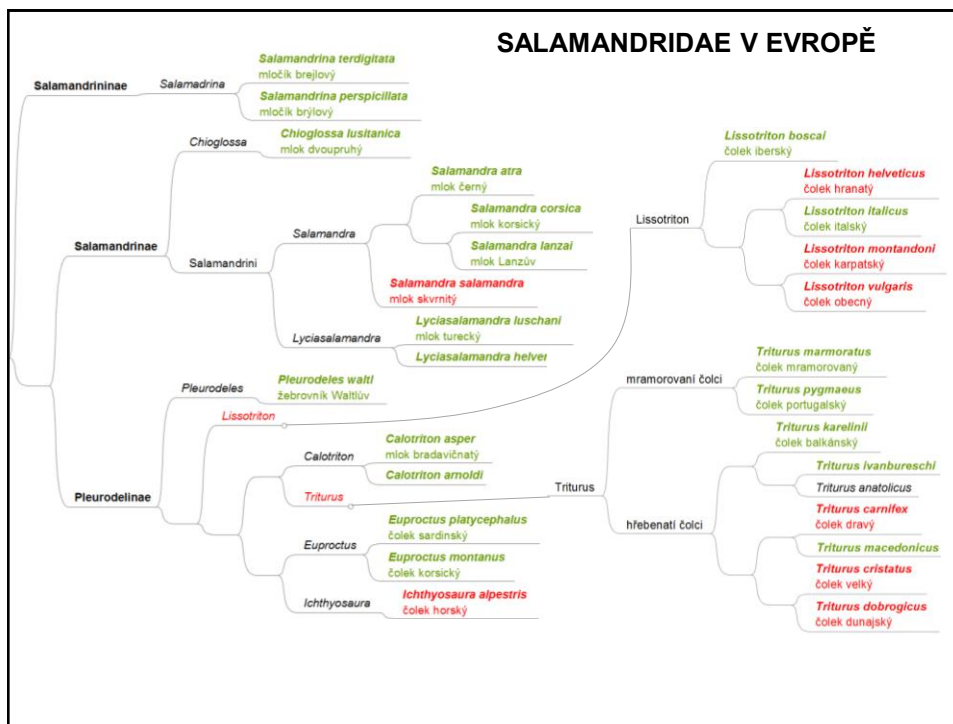
Plethodontidae – mločkovití: 8

Salamandridae – mlokovití: 28



mločík italský





## Oboživelníci – Lissamphibia

### Ocasatí – Caudata

Čeleď: mlokovití (Salamandridae)



*Salamandra salamandra* (Linnaeus, 1758) – mlok skvrnitý

*Triturus carnifex* (Laurenti, 1768) – čolek dravý

*Triturus cristatus* (Laurenti, 1768) – čolek velký

*Triturus dobrogicus* (Kiritzescu, 1903) – čolek dunajský

*Ichthyosaura alpestris* (Laurenti, 1768) – čolek horský

*Lissotriton helveticus* (Razoumovsky, 1789) – čolek hranatý

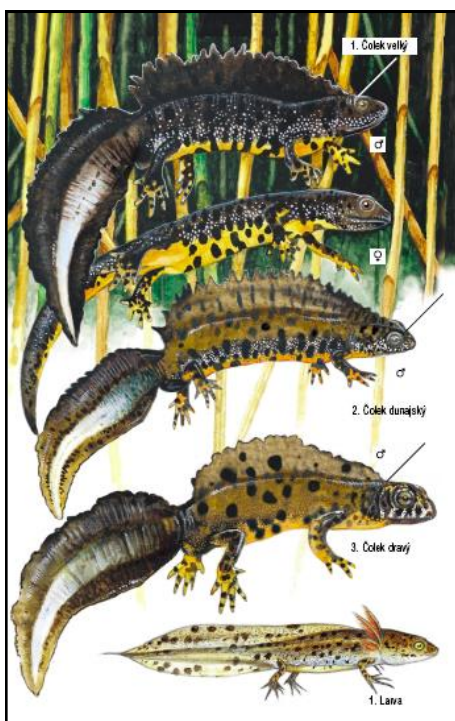
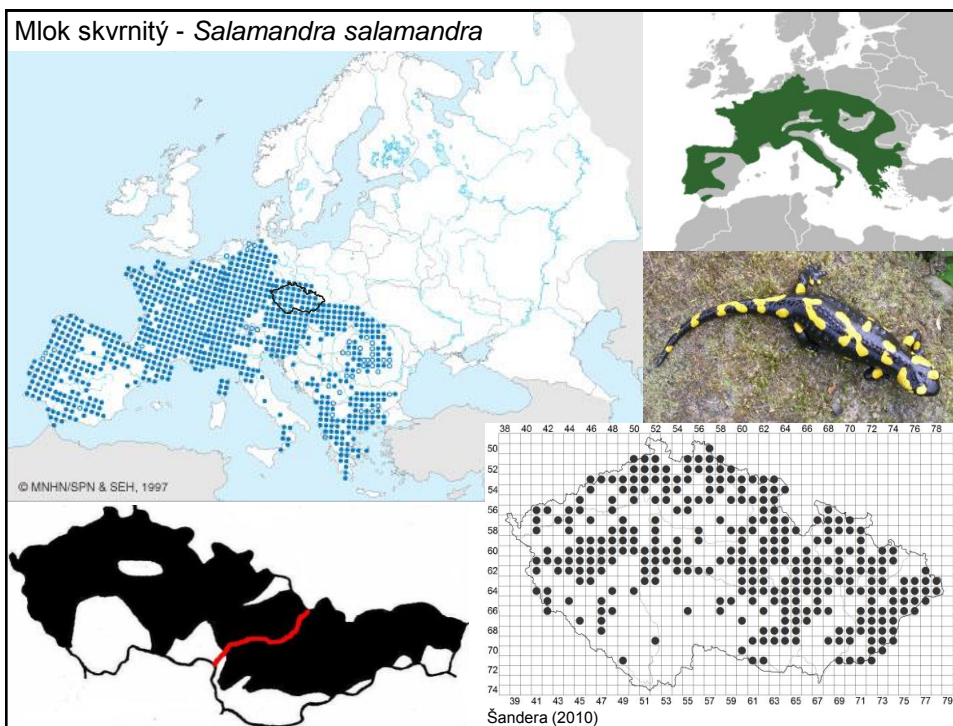
*Lissotriton montandoni* (Boulenger, 1880) – čolek karpatský

*Lissotriton vulgaris* (Linnaeus, 1758) - čolek obecný

Mlok skvrnitý - *Salamandra salamandra* (Linnaeus, 1758)

VU,-, SO





Čolek velký - *Triturus cristatus*  
(Laurenti, 1768)

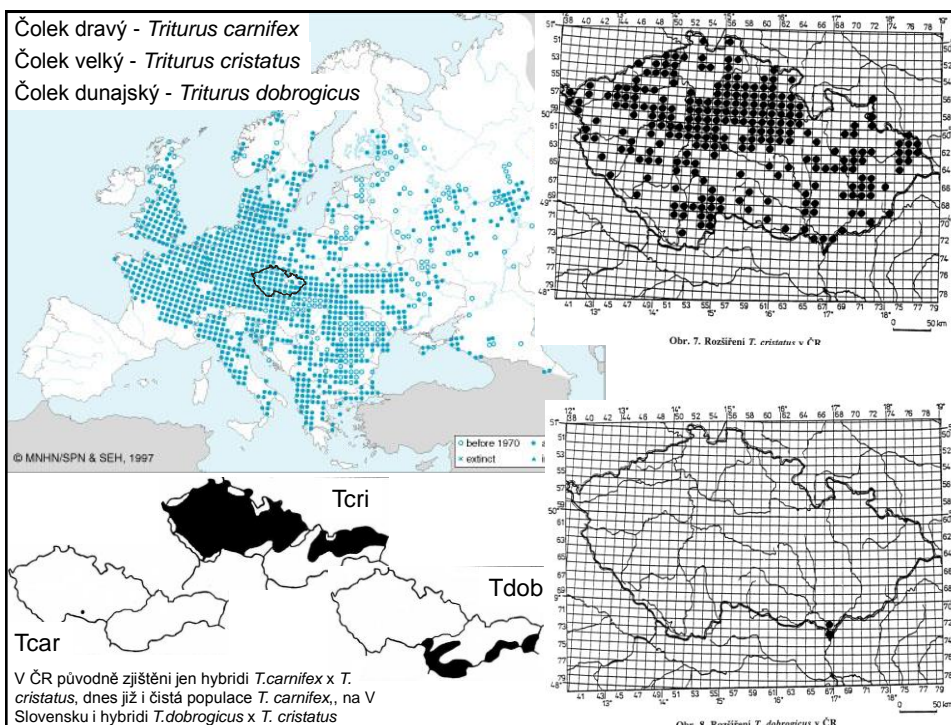
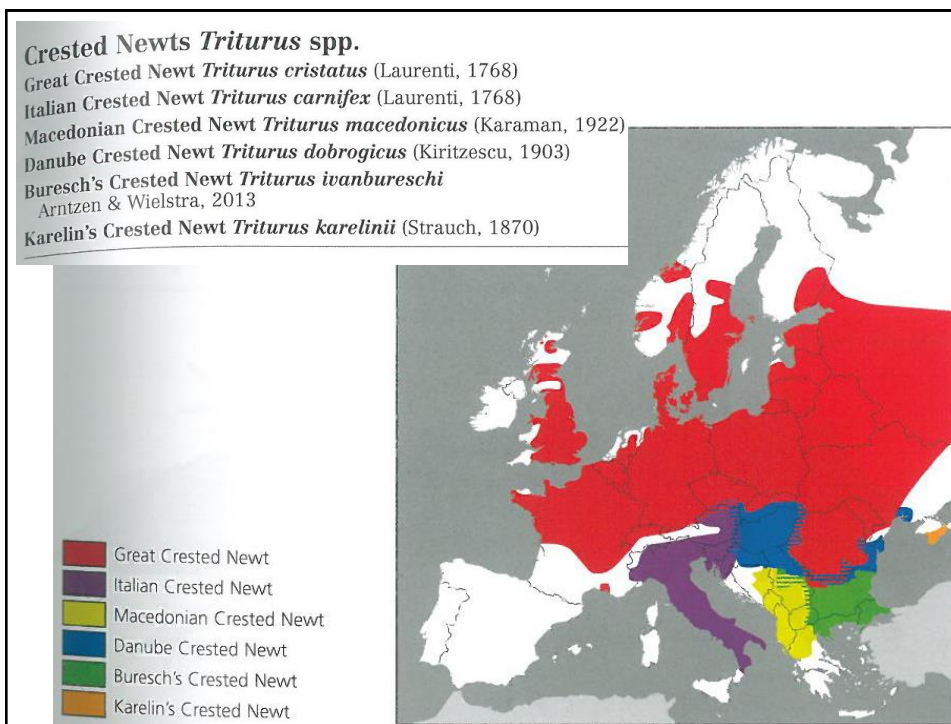
EN, LC, SO

Čolek dunajský - *Triturus dobrogicus*  
(Kiritzescu, 1903)

CR, NT, -

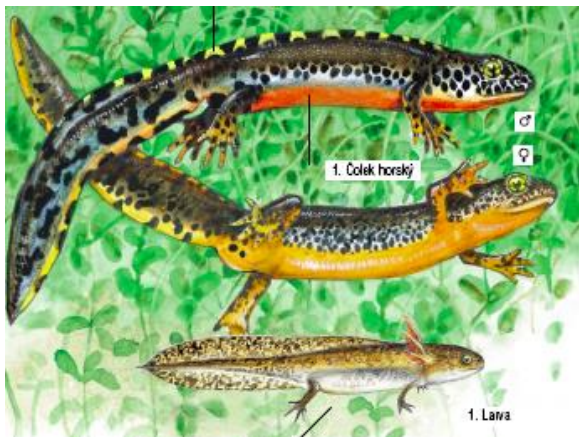
Čolek dravý - *Triturus carnifex*  
(Laurenti, 1768)

CR, LC, KO

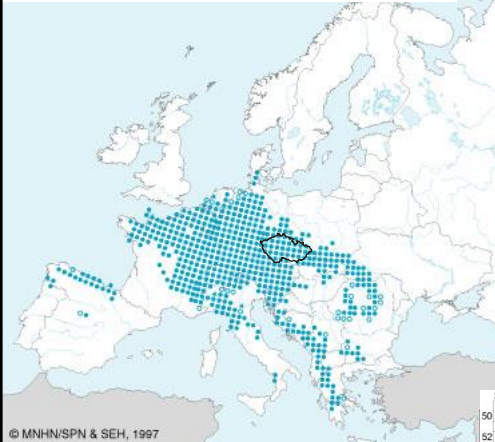


Čolek horský – *Ichthyosaura alpestris* (Laurenti, 1768)

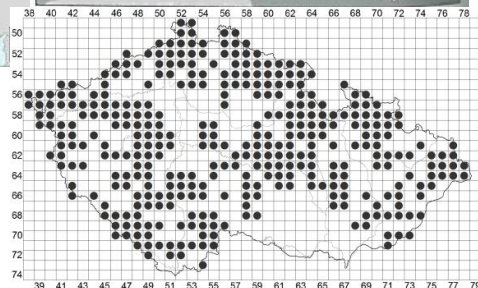
NT,-, SO



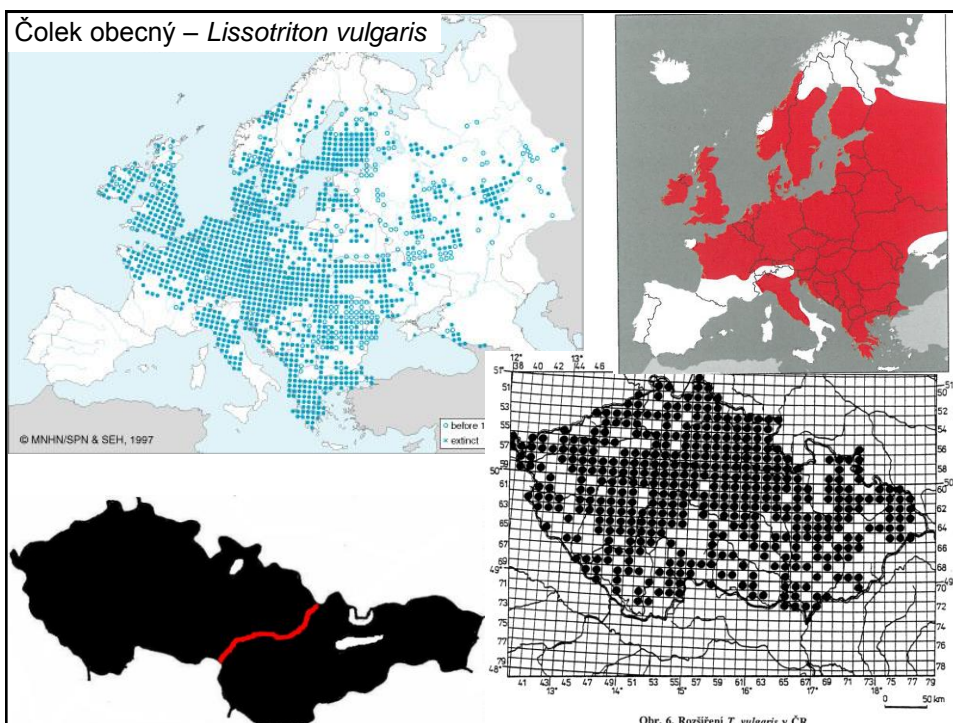
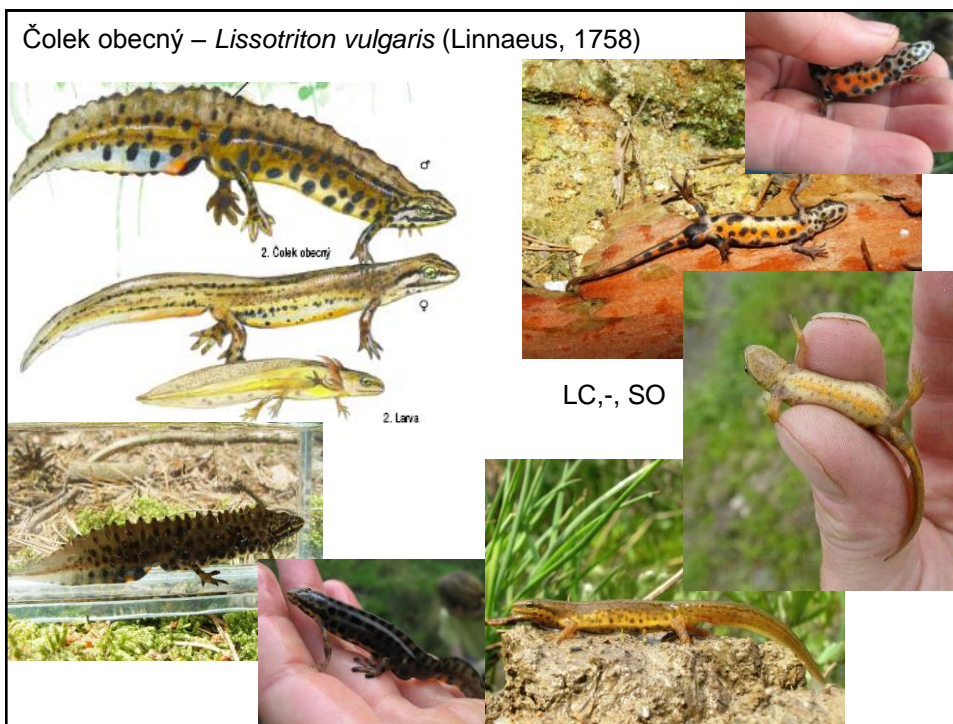
Čolek horský - *Ichthyosaura alpestris*



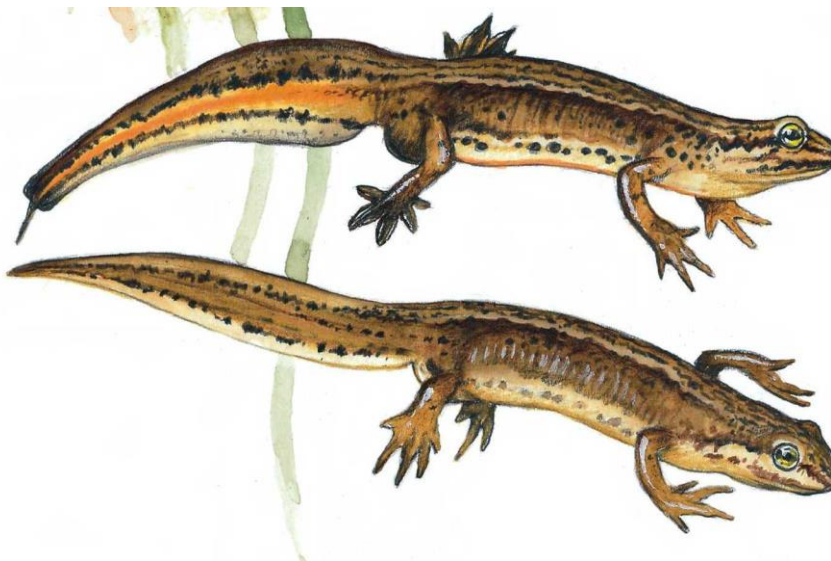
© MNHN/SPN & SEH, 1997



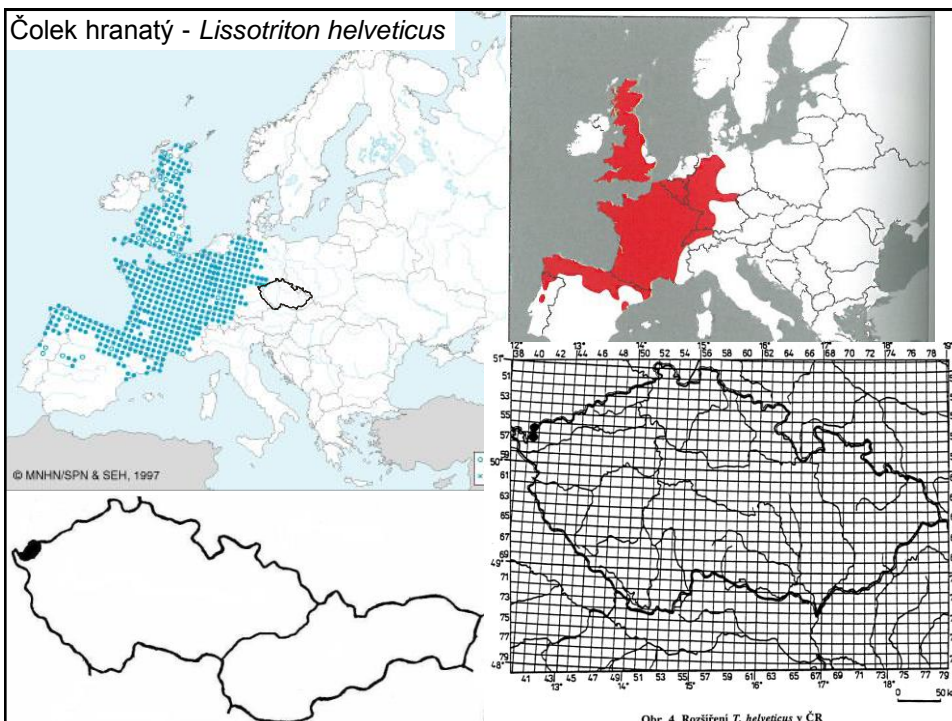


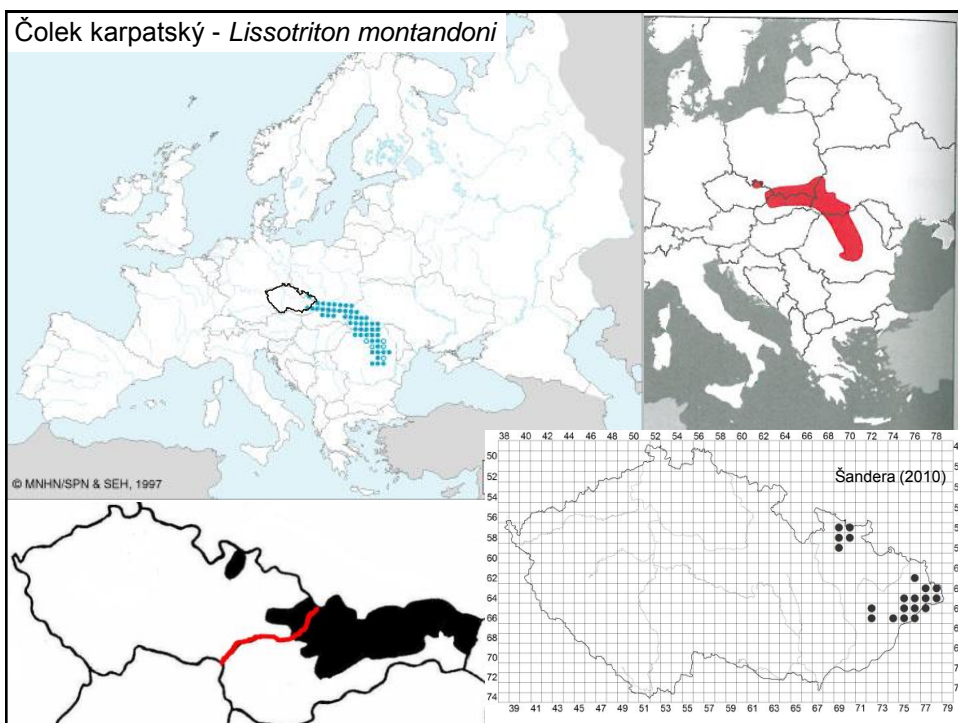
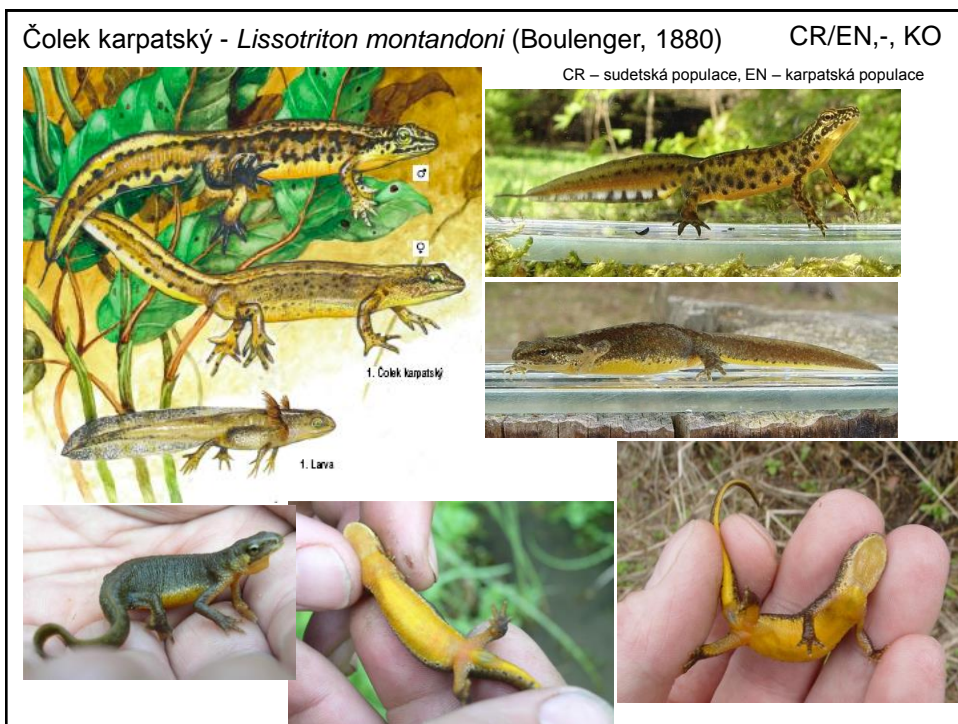


Čolek hranatý - *Lissotriton helveticus* (Razoumovsky, 1789) CR,-, KO



Čolek hranatý - *Lissotriton helveticus*





## ANURA – ŽÁBY

v ČR: **13 druhů** v 5 čeledích:

v SR: **12 druhů** (bez  
*Epidalea calamita*)

**Bombinatoridae – kuňkovití – 2**

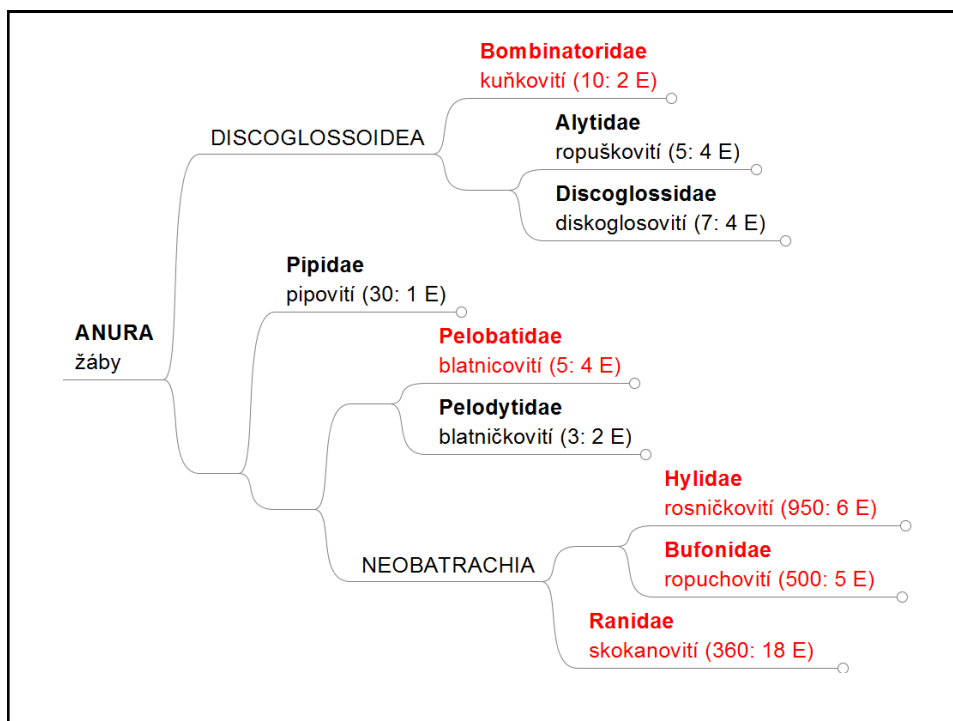
**Pelobatidae – blatnicovití – 1**

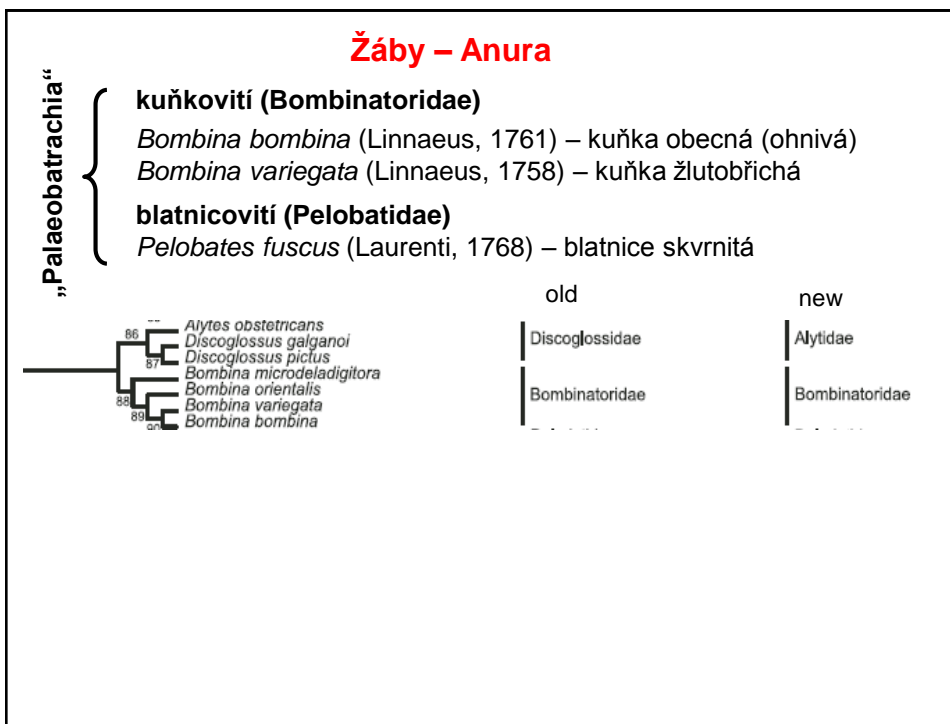
**Hylidae – rosničkovití – 1**

**Bufoidea – ropuchovití – 3**

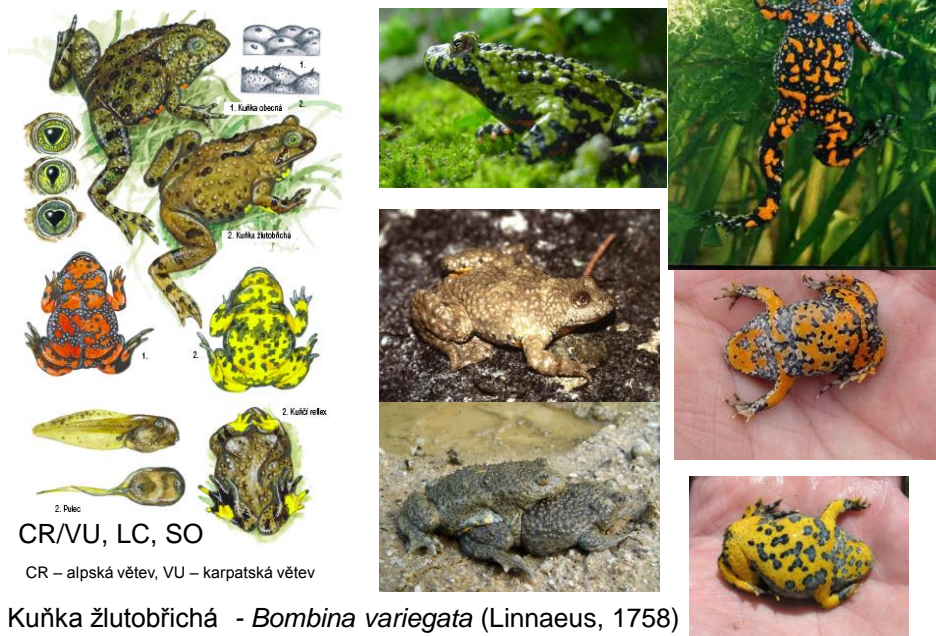
**Ranidae – skokanovití – 6**

v Evropě celkem **46 druhů** v **9 čeledích**: Alytidae (4), Discoglossidae (4), Bombinatoridae (2), Pipidae (1 nepův.), Pelobatidae (4), Pelodytidae (2), Hylidae (6; 1 nepův.), Bufoidea (5) a Ranidae (18, 1 nepův.)

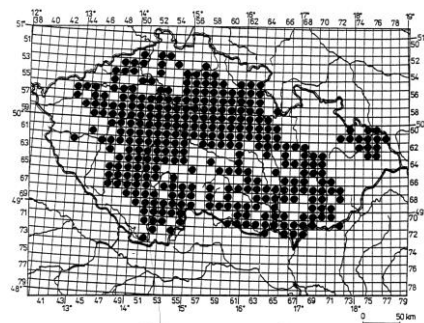
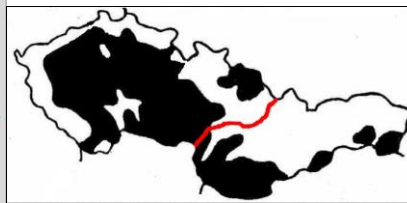




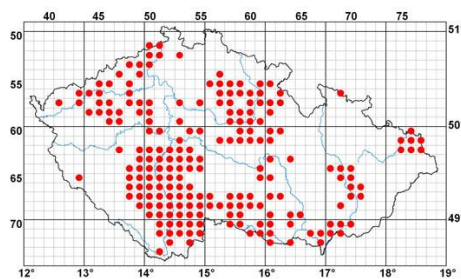
Kuňka obecná - *Bombina bombina* (Linnaeus, 1761)  
EN, LC, SO



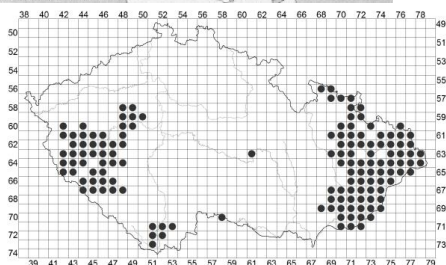
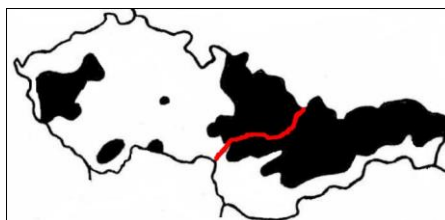
### Kučka obecná - *Bombina bombina*



### *Bombina bombina*

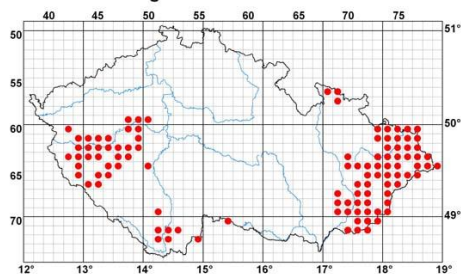


### Kučka žlutobřichá - *Bombina variegata*

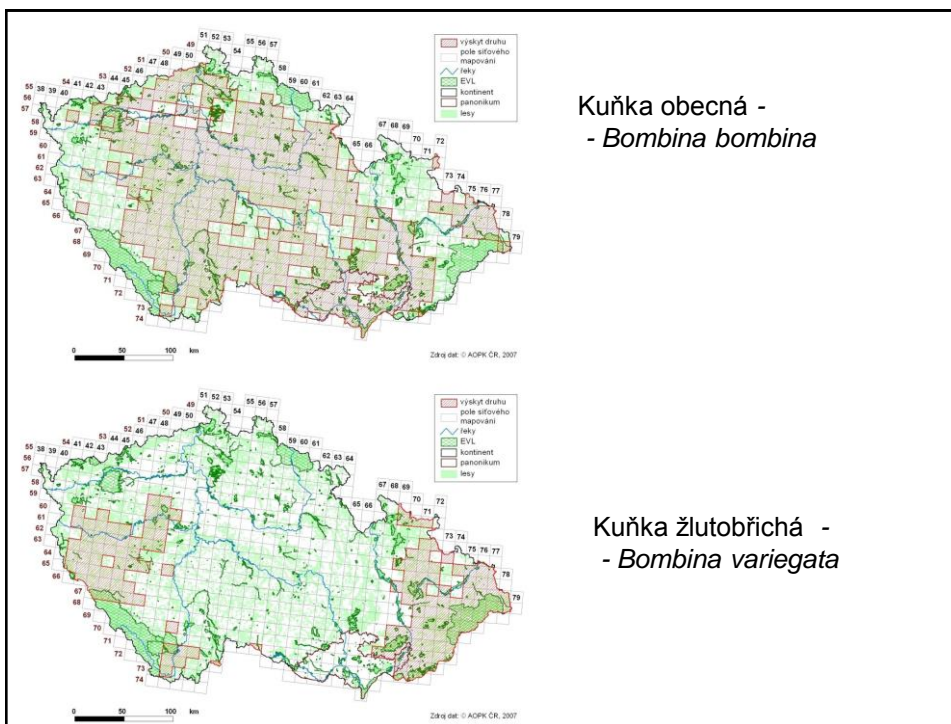


ŠANDERA, M. (2010): Mapa rozšíření *Bombina variegata* v České republice. In: Zicha O. (ed.) Biological Library – BioLib. Citováno 30.11.2010.

### *Bombina variegata*

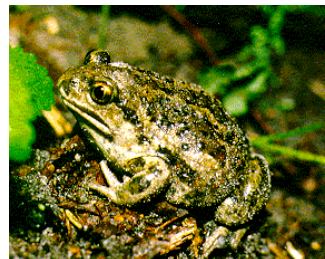


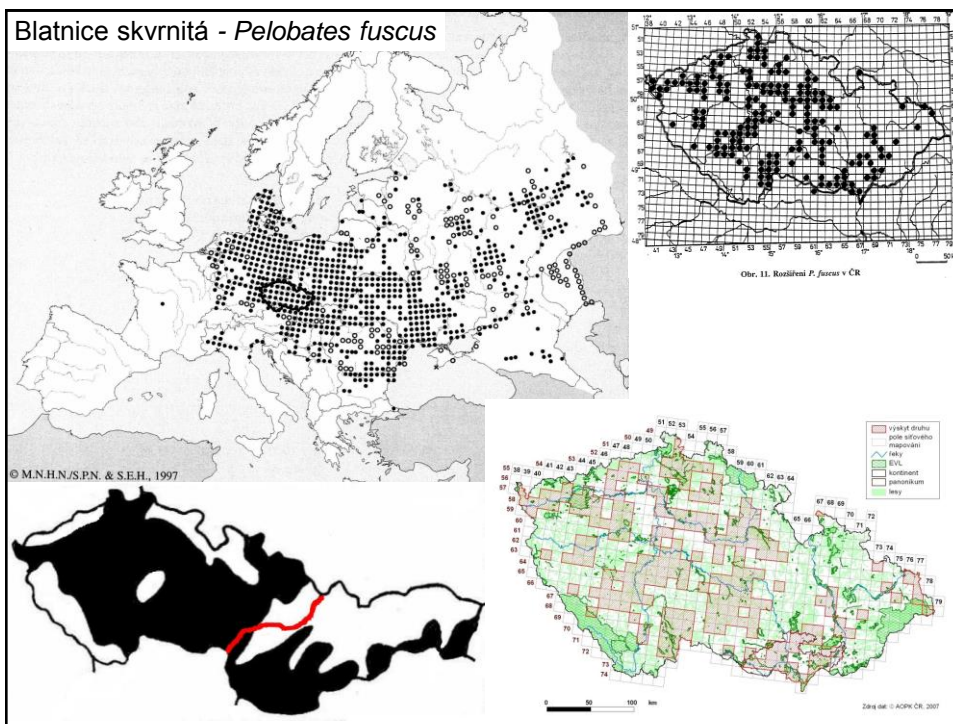
CR – alpská větev, VU – karpatská větev



Blatnice skvrnitá - *Pelobates fuscus* (Laurenti, 1768)

NT, LC, SO





## Žáby – Anura

Neobatrachia

### ropuchovití (Bufonidae)

*Bufo bufo* (Linnaeus, 1758) – ropucha obecná

*Epidalea calamita* (Laurenti, 1768) – ropucha krátkonohá

*Bufo viridis* (Laurenti, 1768) – ropucha zelená

### rosničkovití (Hylidae)

*Hyla arborea* (Linnaeus, 1758) – rosnička zelená

### skokanovití (Ranidae)

*Rana arvalis* Nilsson, 1842 – skokan ostronosý

*Rana dalmatina* Fitzinger in Bonaparte, 1839 – skokan štíhlý

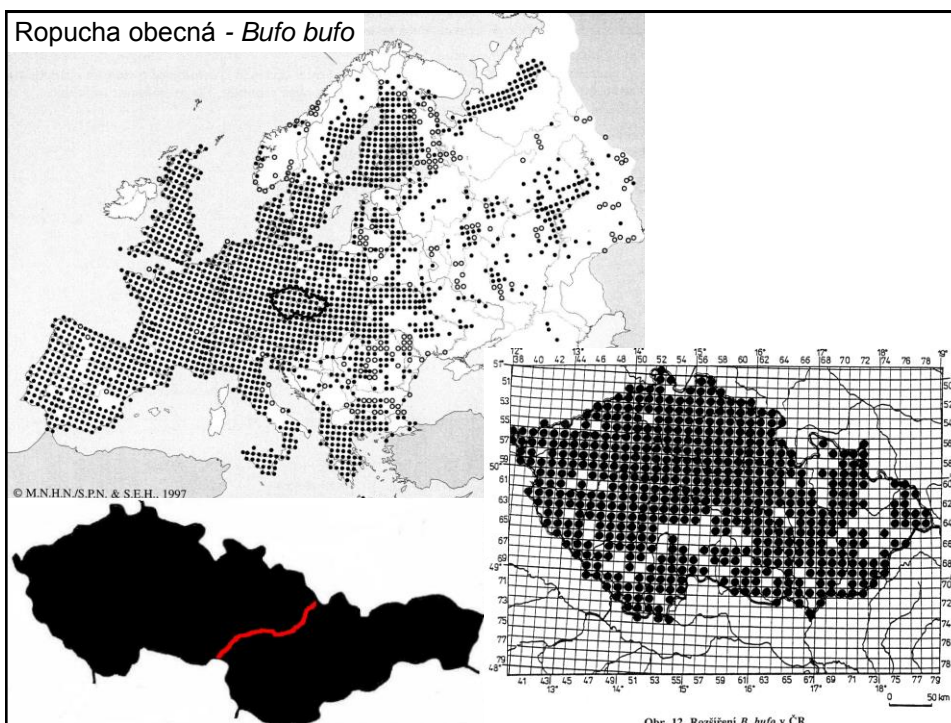
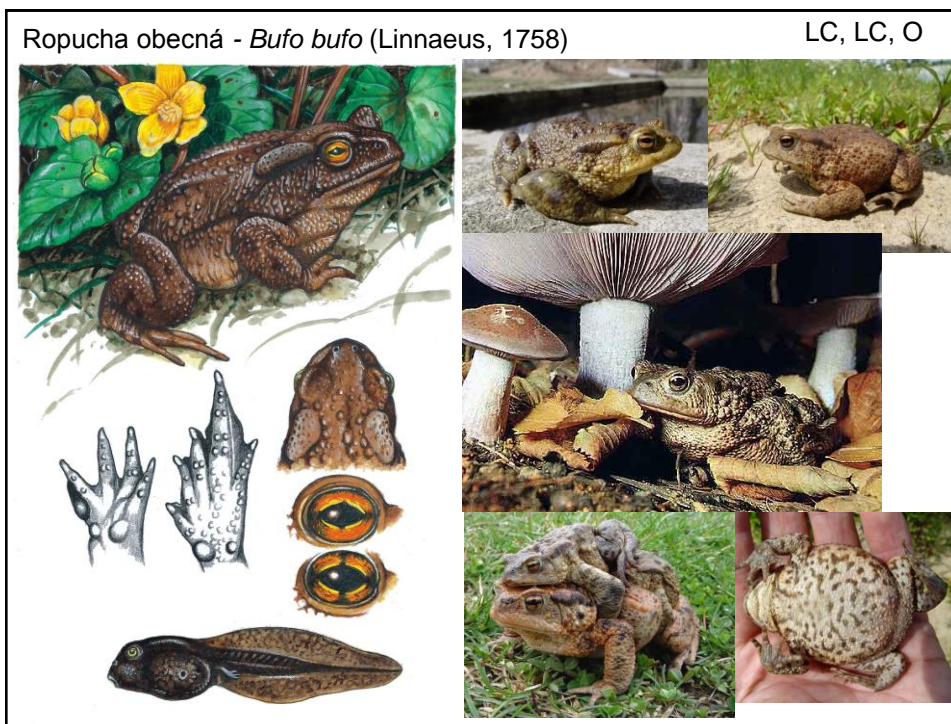
*Rana temporaria* Linnaeus, 1758 – skokan hnědý

*Pelophylax lessonae* (Camerano, 1882) – skokan krátkonohý

*Pelophylax ridibundus* (Pallas, 1771) – skokan skřehotavý

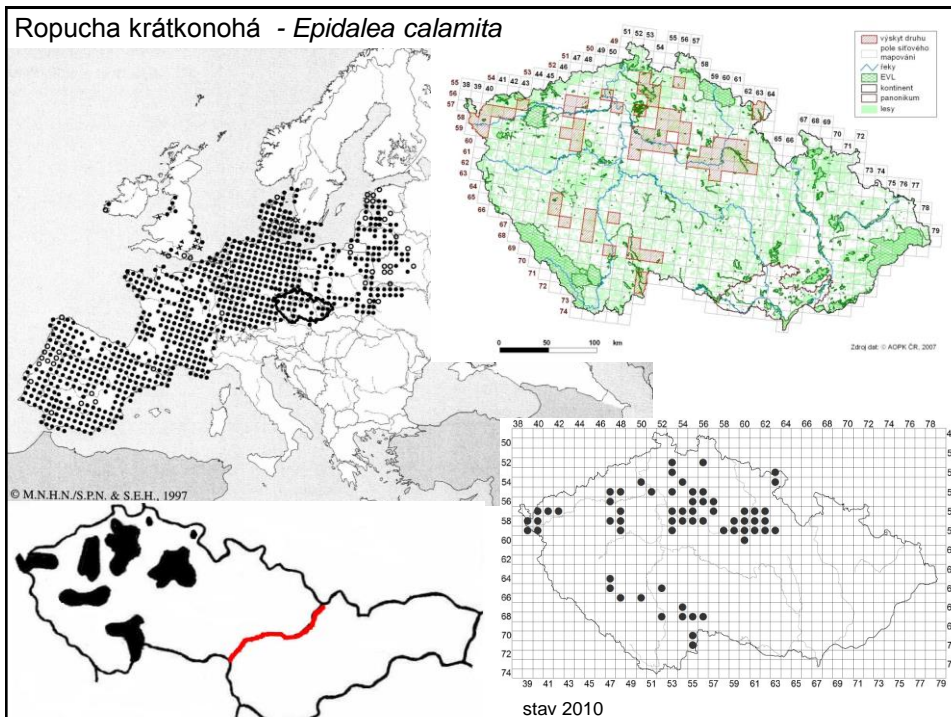
*Pelophylax* kl. *esculentus* (Linnaeus, 1758) – skokan zelený

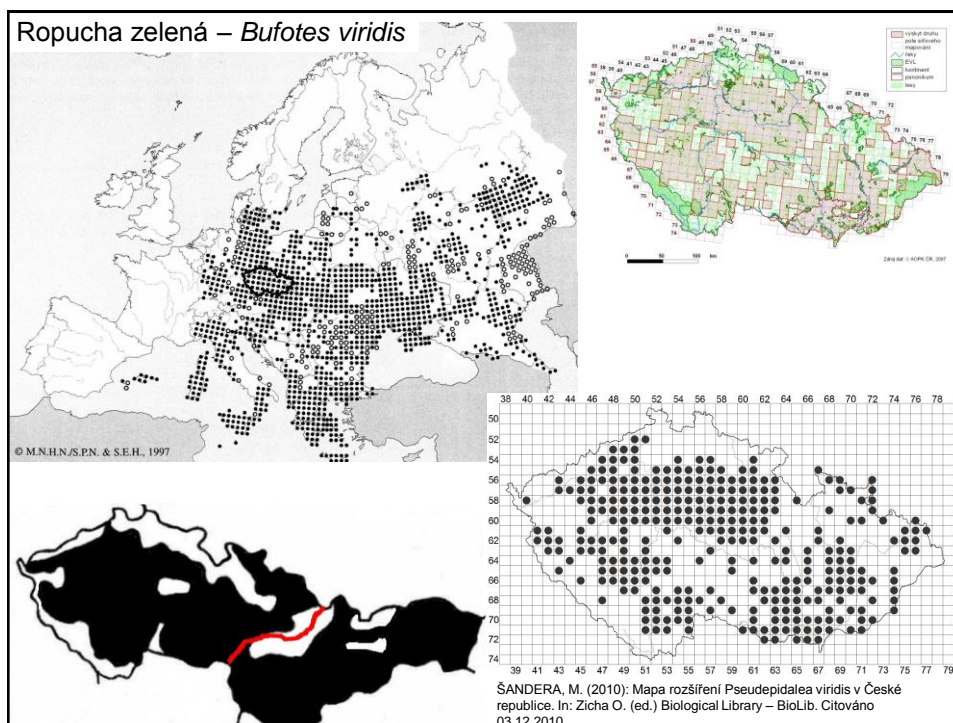


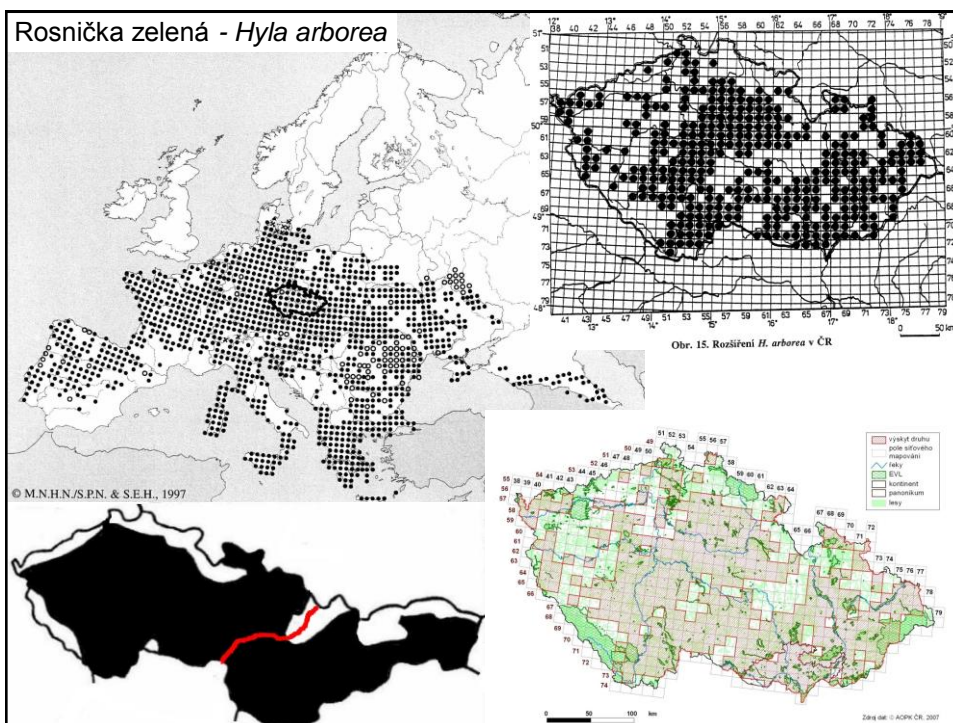
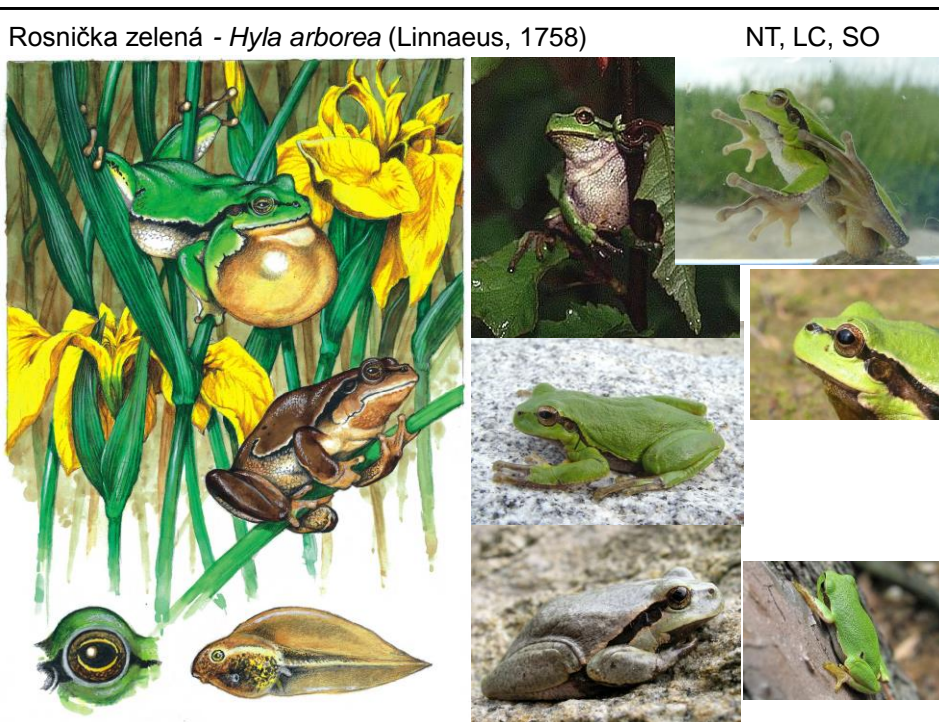


Ropucha krátkonohá - *Epidalea calamita* (Laurenti, 1768)

EN, LC, KO

Ropucha krátkonohá - *Epidalea calamita*



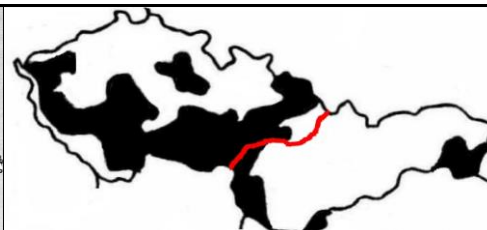
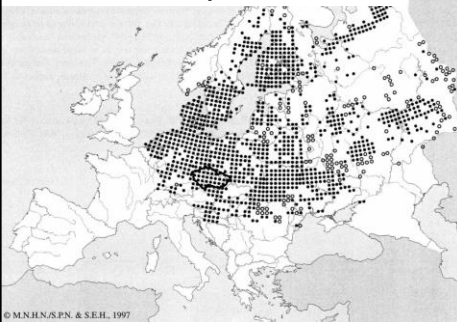
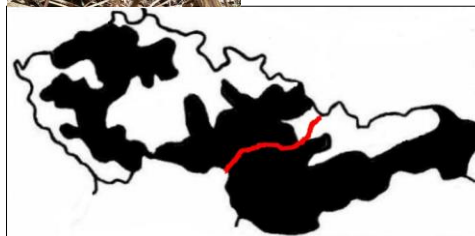
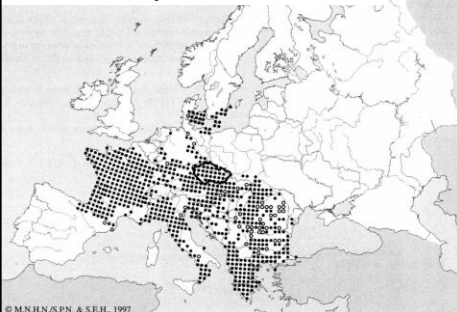


Skokan ostronosý - *Rana arvalis* Nilsson, 1842

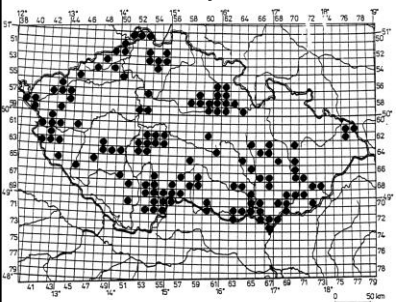
EN,-, KO

Skokan štíhlý - *Rana dalmatina* Fitzinger in Bonaparte, 1839

NT,-, SO

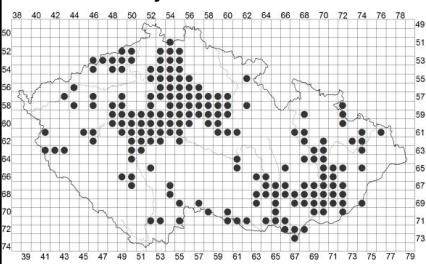
Skokan ostronosý - *Rana arvalis*Skokan štíhlý - *Rana dalmatina*

Skokan ostronosý - *Rana arvalis*

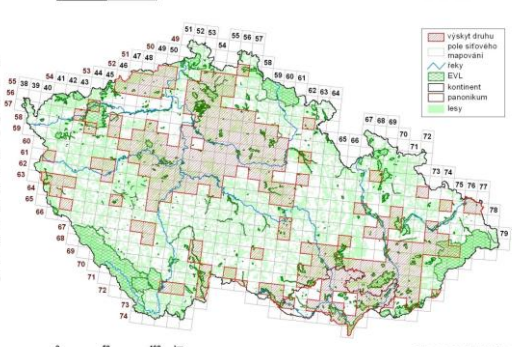
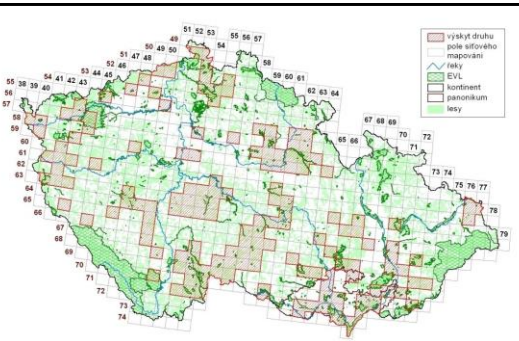


Obr. 16. Rozšíření *R. arvalis* v ČR

Skokan štíhlý - *Rana dalmatina*



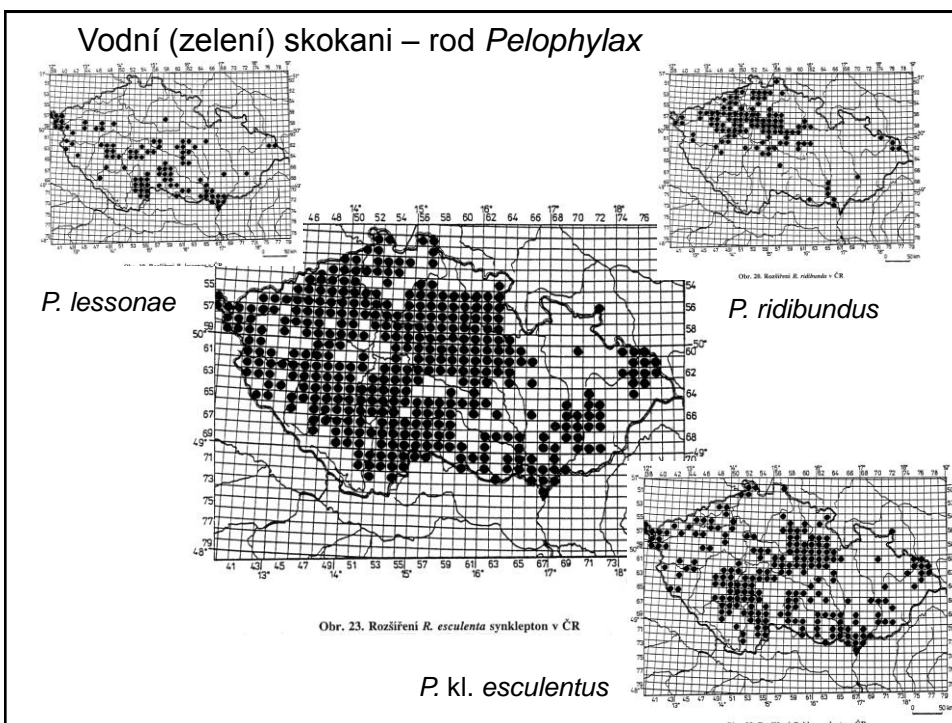
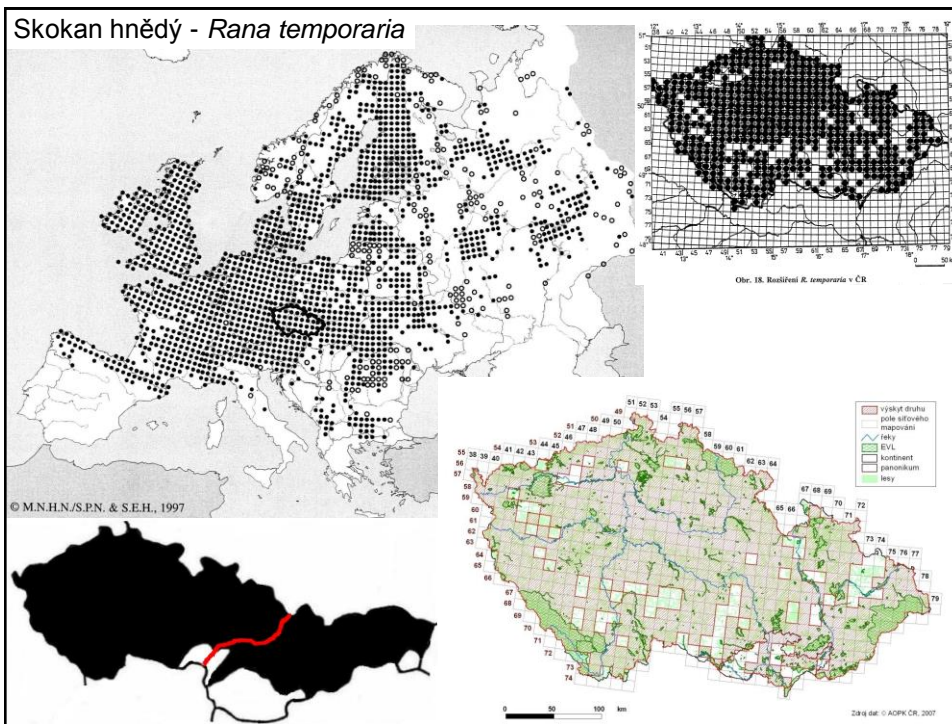
Šandera (2010)



Skokan hnědý - *Rana temporaria* Linnaeus, 1758

LC,-,-

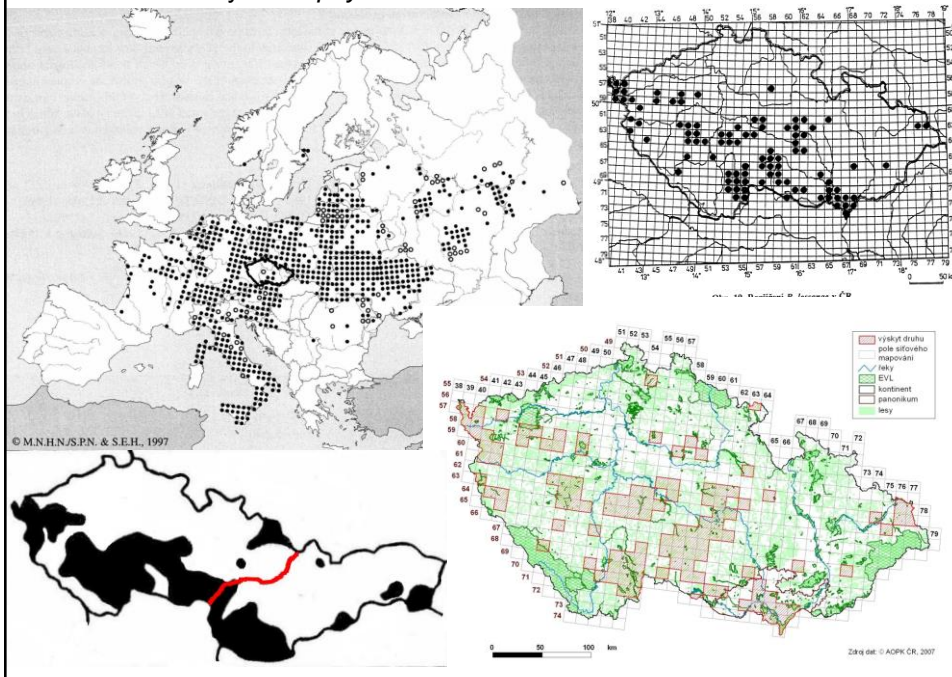




Skokan krátkonohý (menší) - *Pelophylax lessonae* (Camerano, 1882) VU,-, SO



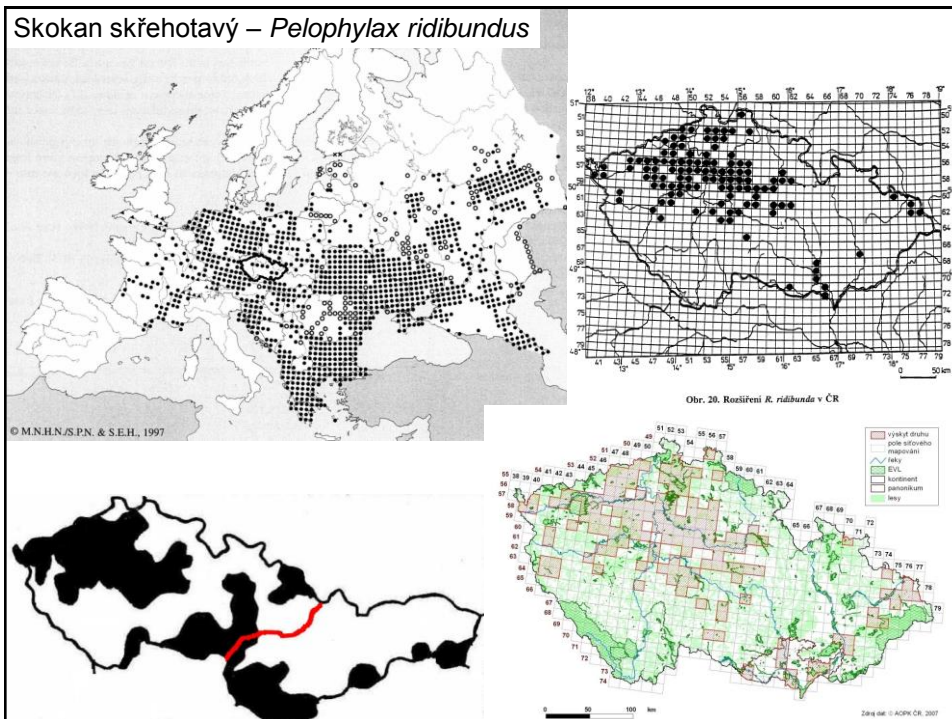
Skokan krátkonohý - *Pelophylax lessonae*

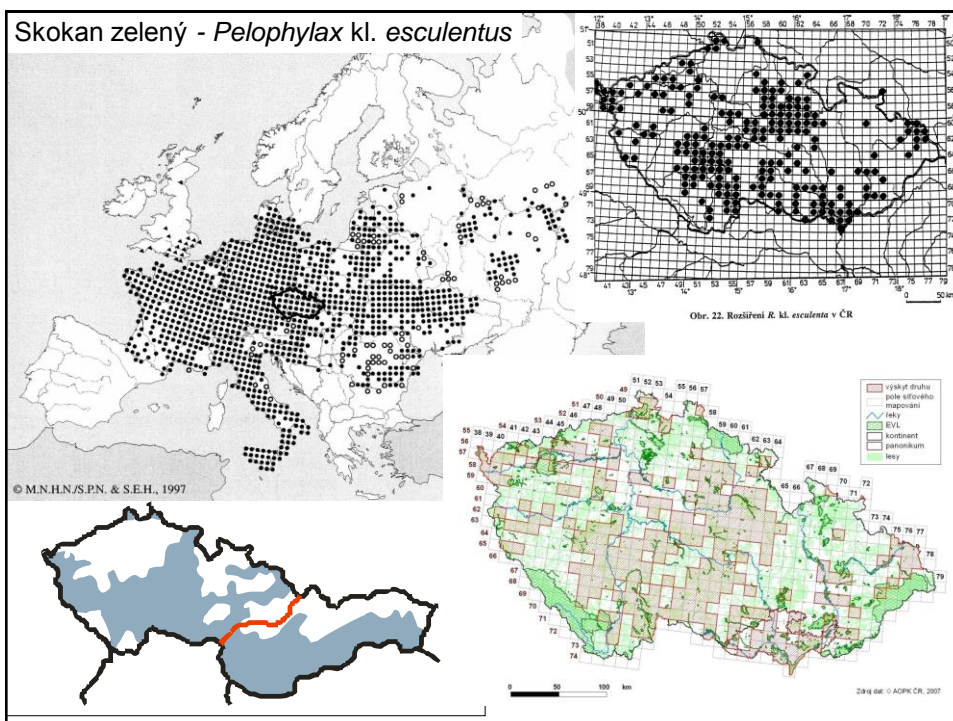
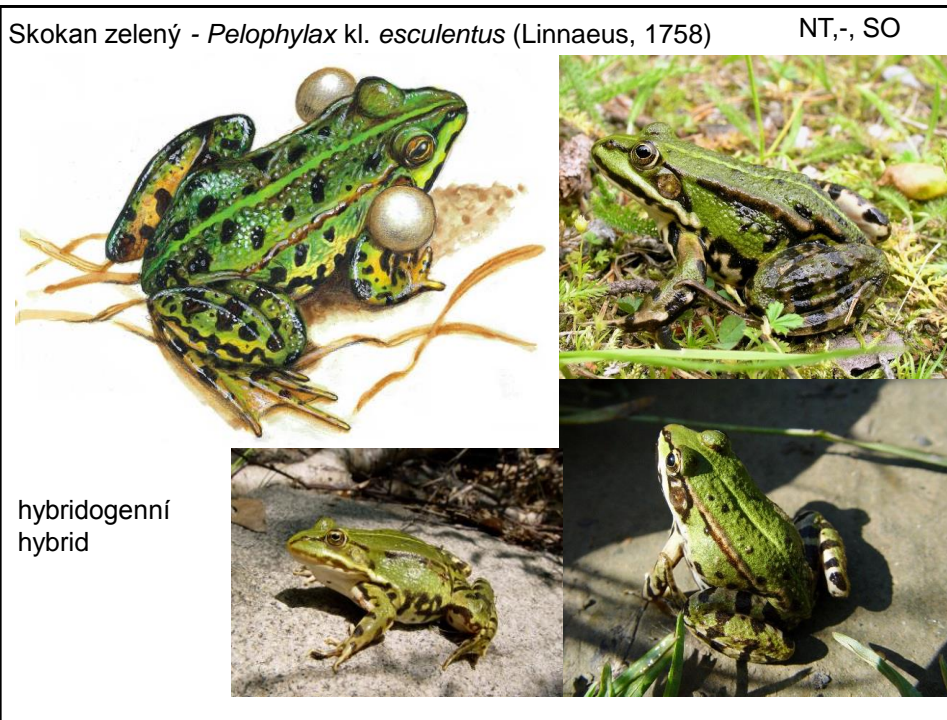


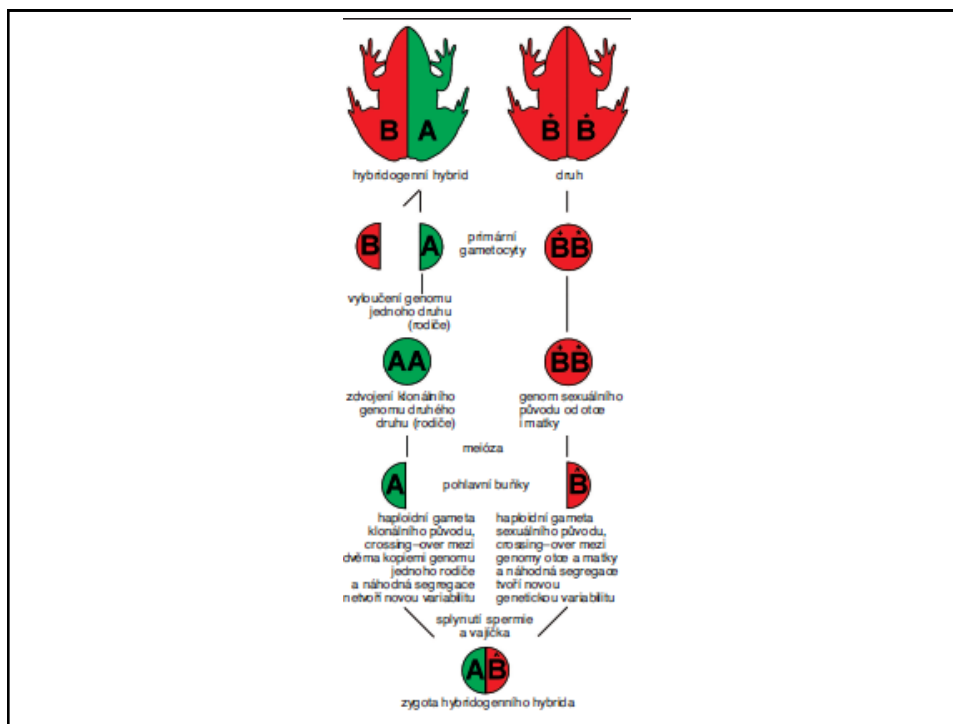


Skokan skřehotavý - *Pelophylax ridibundus* (Pallas, 1771)

NT,-, KO

Skokan skřehotavý – *Pelophylax ridibundus*



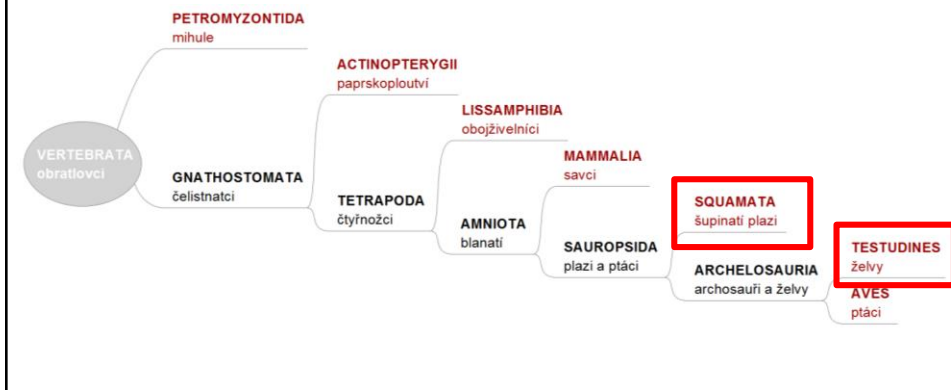


## Výskyt, ohrožení a ochrana

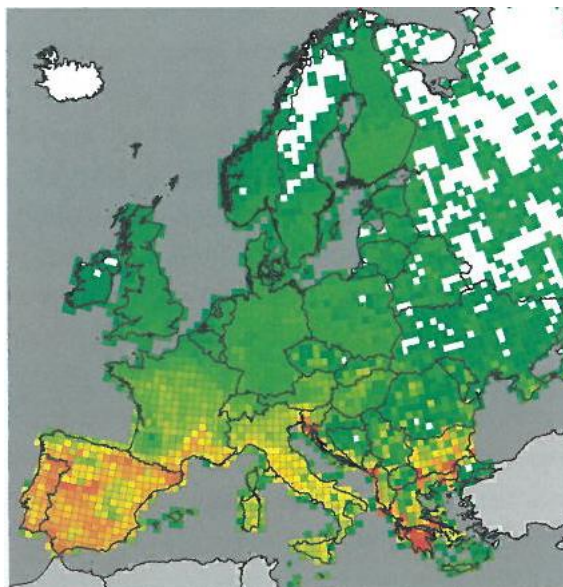
| Druh                      |                     | Species                          | ČR | SR | ČS     | IUCN | vyhl. 395 | vyhl. 175 | MD       | ES          |
|---------------------------|---------------------|----------------------------------|----|----|--------|------|-----------|-----------|----------|-------------|
| mlok skvrnitý             | salamandra škvřitá  | <i>Salamandra salamandra</i>     | +  | +  | VU     | -    | SO        | SO        | -        | -           |
| čolek velký               | mlok hřebenatý      | <i>Triturus cristatus</i>        | +  | +  | CR, EN | LR   | KO        | SO        | Bern II  | Habitats II |
| čolek dunajský            | mlok dunajský       | <i>Triturus dobrogicus</i>       | +  | +  | CR     | DD   | -         | ?         | Bern II  | Habitats II |
| čolek dravý               | mlok dravý          | <i>Triturus carnifex</i>         | +  | -  | CR     | -    | -         | KO        | Bern II  | Habitats II |
| čolek horský              | mlok horský         | <i>Ichthyosaura alpestris</i>    | +  | +  | NT     | -    | SO        | SO        | -        | -           |
| čolek obecný              | mlok bodkovaný      | <i>Lissotriton vulgaris</i>      | +  | +  | LC     | -    | SO        | SO        | Bern III | -           |
| čolek karpatský           | mlok karpatský      | <i>Lissotriton montandoni</i>    | +  | +  | CR/EN  | -    | KO        | KO        | Bern II  | -           |
| čolek hranatý             | mlok hranatý        | <i>Triturus helveticus</i>       | +  | -  | CR     | -    | -         | KO        | Bern III | -           |
| kuňka ohnivá (obecná)     | kuňka červenobruchá | <i>Bombina bombina</i>           | +  | +  | EN     | -    | O         | SO        | Bern II  | -           |
| kuňka žltobřichá          | kuňka žltobruchá    | <i>Bombina variegata</i>         | +  | +  | CR/VU  | -    | O         | SO        | Bern II  | Habitats II |
| blatnice skvrnitá         | hrabavka škvřitá    | <i>Pelobates fuscus</i>          | +  | +  | NT     | -    | KO        | SO        | Bern II  | Habitats II |
| ropucha obecná            | ropucha bradavčnatá | <i>Bufo bufo</i>                 | +  | +  | LC     | -    | SO        | O         | Bern III | -           |
| ropucha zelená            | ropucha zelená      | <i>Pseudepidalea viridis</i>     | +  | +  | NT     | -    | O         | SO        | Bern II  | Habitats IV |
| ropucha krátkonohá        | ropucha krátkonohá  | <i>Epidalea calamita</i>         | +  | -  | EN     | -    | KO        | KO        | Bern II  | Habitats IV |
| rosnička zelená           | rosnička zelená     | <i>Hyla arborea</i>              | +  | +  | NT     | LR   | SO        | SO        | Bern II  | Habitats IV |
| skokan hnědý              | skokan hnědý        | <i>Rana temporaria</i>           | +  | +  | LC     | -    | -         | -         | Bern III | -           |
| skokan ostroносý          | skokan ostropyský   | <i>Rana arvalis</i>              | +  | +  | EN     | -    | SO        | KO        | -        | Habitats IV |
| skokan štihlý             | skokan štihlý       | <i>Rana dalmatina</i>            | +  | +  | NT     | -    | SO        | SO        | Bern II  | Habitats IV |
| skokan skřehotavý         | skokan rapotavý     | <i>Pelophylax ridibundus</i>     | +  | +  | NT     | -    | KO        | KO        | -        | -           |
| skokan menší (krátkonohý) | skokan krátkonohý   | <i>Pelophylax lessonae</i>       | +  | +  | VU     | -    | KO        | SO        | -        | Habitats IV |
| skokan zelený             | skokan zelený       | <i>Pelophylax kl. esculentus</i> | +  | +  | NT     | -    | SO        | SO        | -        | -           |

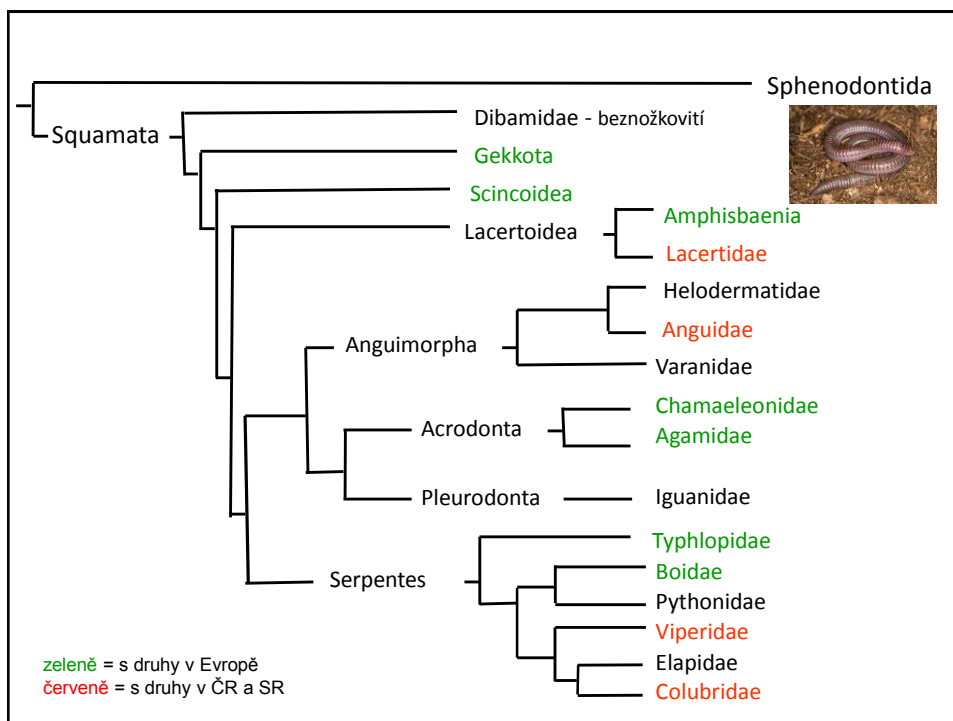
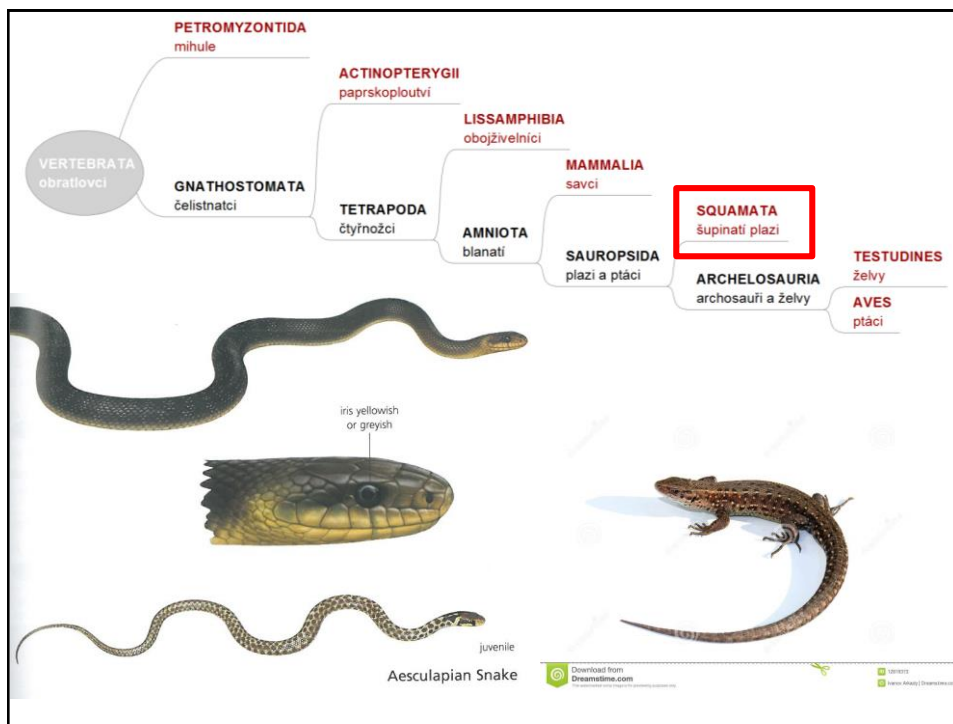
## Fauna obratlovců ČR a SR

## Plazi - „Reptilia“



Druhová bohatost „plazů“ (Squamata + Testudines) v Evropě  
(50x50 km; teplejší barvy = vyšší diverzita)





## SQUAMATA – ŠUPINATÍ

v ČR **11 druhů** ve 4 čeledích

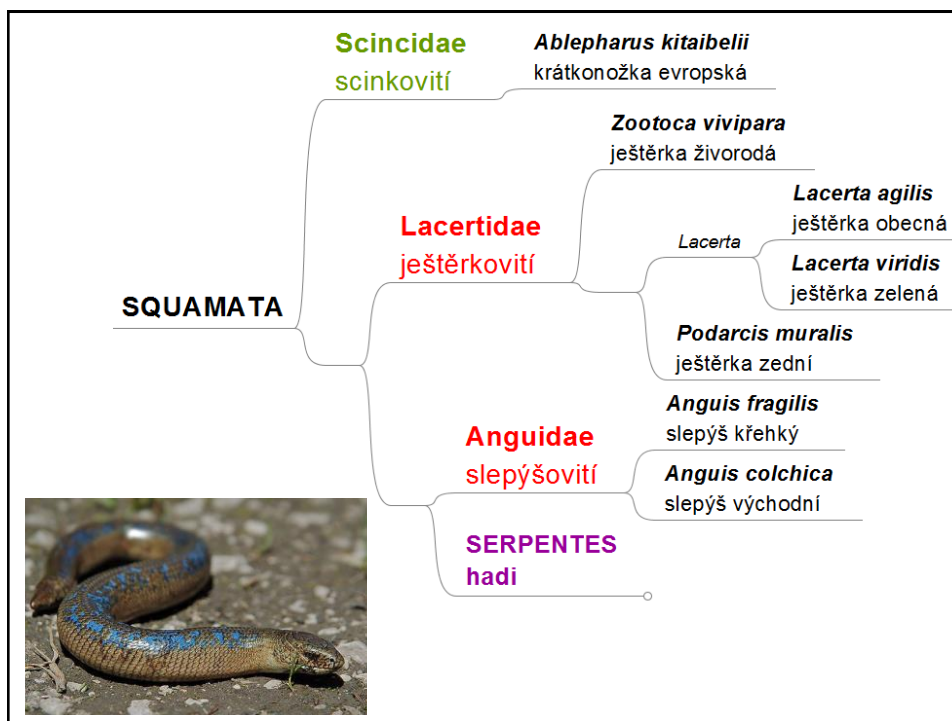
(v SR: 12 druhů, navíc **krátkonožka evropská** (Scincidae))

|                   |                |                |
|-------------------|----------------|----------------|
| <b>Lacertidae</b> | (ještěrkovití) | <b>4 druhy</b> |
| <b>Anguidae</b>   | (slepýšoví)    | <b>2 druhy</b> |
| <b>Colubridae</b> | (užovkoví)     | <b>4 druhy</b> |
| <b>Viperidae</b>  | (zmijovití)    | <b>1 druh</b>  |

v Evropě celkem **124 druhů** ve **14 čeledích** (včetně **41 druhů hadů**, 5 č.):

**Agamidae**: 1 nepůvodní; **Chamaeleonidae**: 2 (1 nepův.); **gekoni**: 4; **Lacertidae**: 60 (1 nepův.); **Scincidae**: 7; **Anguidae**: 6; **Blanidae**: 3;

**hadi**: **Typhlopidae**: 1; **Erycidae**: 1; **Colubridae**: 26 (2 nepův.); **Lamprophiidae**: 2; **Viperidae**: 11



**Scincoidea**

Čeleď: scinkovití (Scincidae)

*Ablepharus kitaibelii* (Bibron & Bory de Saint-Vincent, 1833)  
– krátkonožka evropská

**Lacertoidea**

Čeleď: ještěrkovití (Lacertidae)

*Lacerta viridis* (Laurenti, 1768) – ještěrka zelená

*Lacerta agilis* Linnaeus, 1758 – ještěrka obecná

*Zootoca vivipara* (Jacquin, 1787) – ještěrka živorodá

*Podarcis muralis* (Laurenti, 1768) – ještěrka zední

**Anguimorpha**

Čeleď: slepýšoví (Anguidae)

*Anguis fragilis* Linnaeus, 1758 – slepýš křehký

*Anguis colchica* (Nordmann, 1840) – slepýš východní

***Ablepharus kitaibelii* Bibron et Bory, 1833 – krátkonožka evropská**

1. Krátkonožka evropská



Lesostepní biotopy, návěje dubového listí, Kováčovské kopce (Burda),  
Krupinská pahorkatina, Domica, Kečov, Silická a Plešivecká planina



v SR: EN

*Lacerta viridis* (Laurenti, 1768) – ještěrka zelená

CR/EN,-, KO

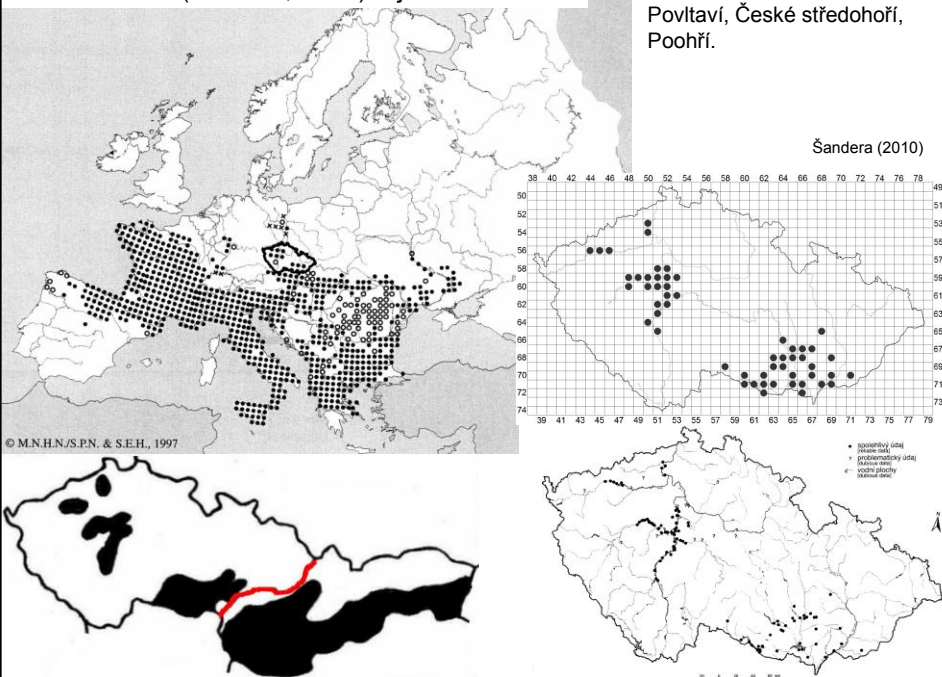


CR – hercynské populace, EN – panonské a karpatské populace



*Lacerta viridis* (Laurenti, 1768) – ještěrka zelená

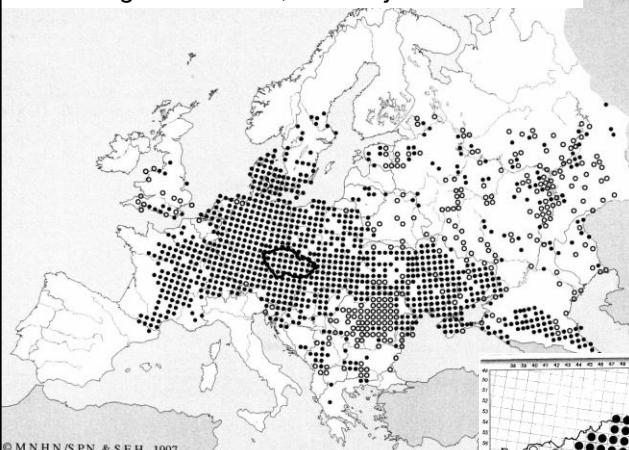
J Morava + střední a dolní  
Povltaví, České středohoří,  
Poohří.





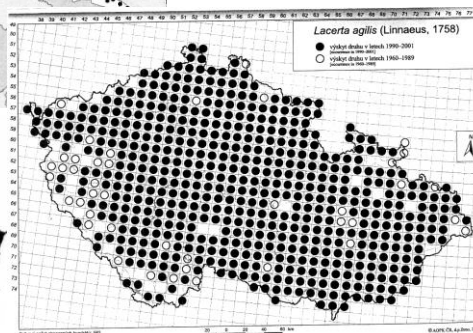
*Lacerta agilis* Linnaeus, 1758 – ještěrka obecná

NT,-, SO

*Lacerta agilis* Linnaeus, 1758 – ještěrka obecná

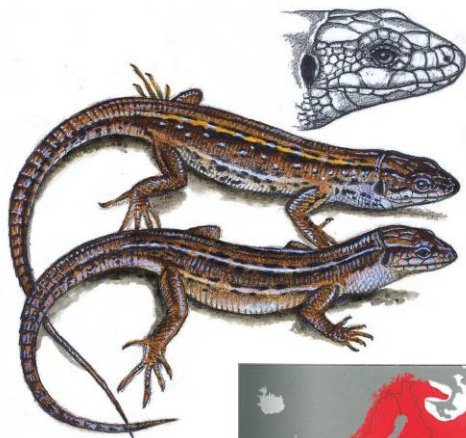
Slunná suchá stanoviště  
do 600 m n.m.

© M.N.H.N./S.P.N. &amp; S.E.H., 1997

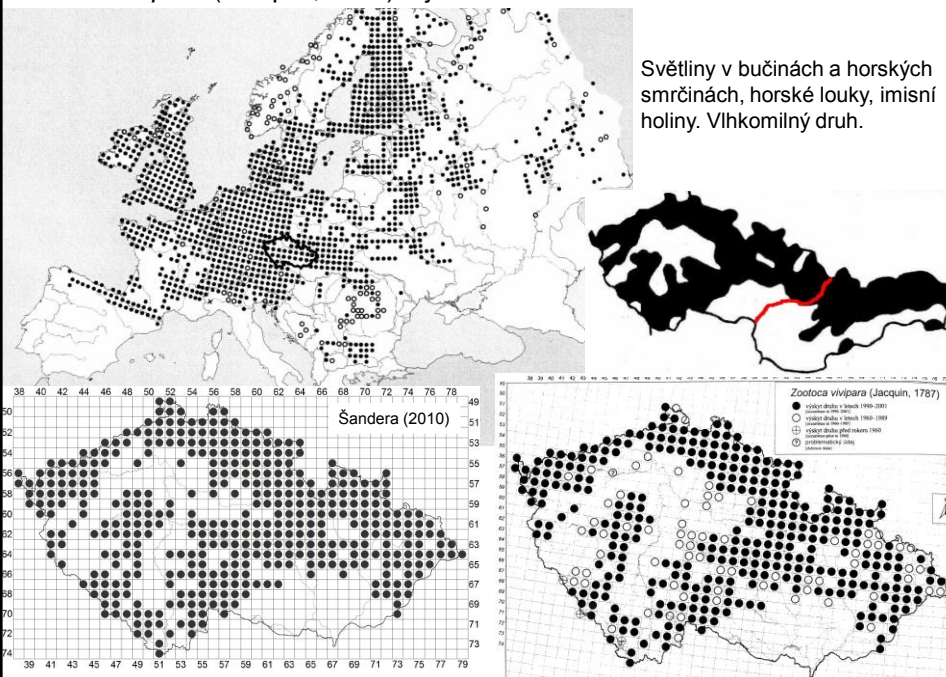


*Zootoca vivipara* (Jacquin, 1787) – ještěrka živorodá

NT,-, SO

*Zootoca vivipara* (Jacquin, 1787) – ještěrka živorodá

Světliny v bučinách a horských smrččinách, horské louky, imisní holiny. Vlhkomilný druh.



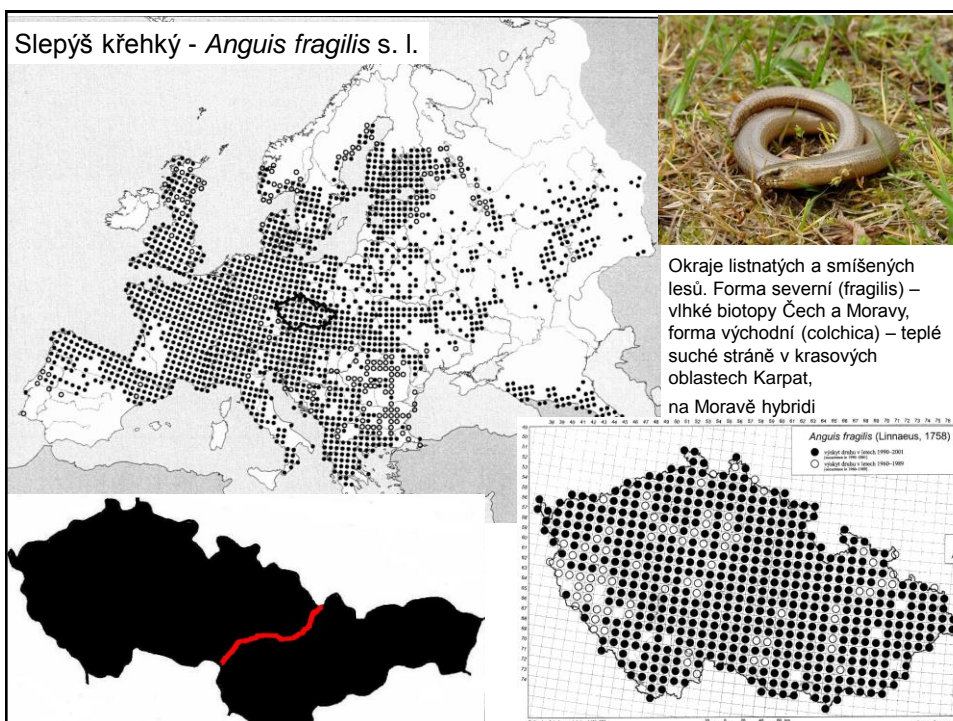
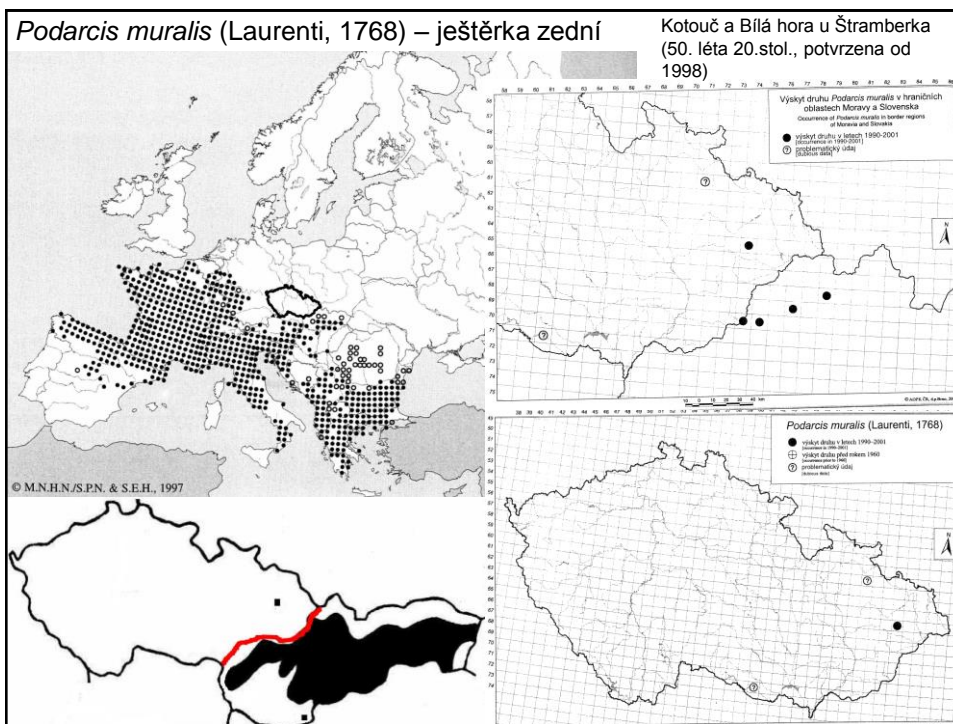
*Podarcis muralis* (Laurenti, 1768) – ještěrka zední

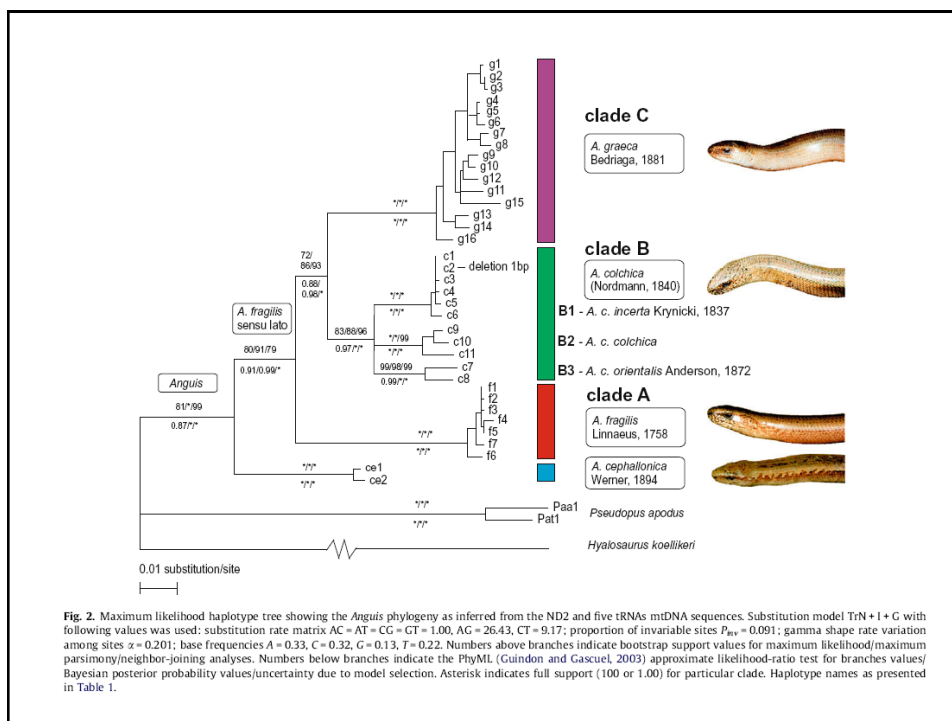
CR,-, KO



*Podarcis muralis* (Laurenti, 1768) – ještěrka zední







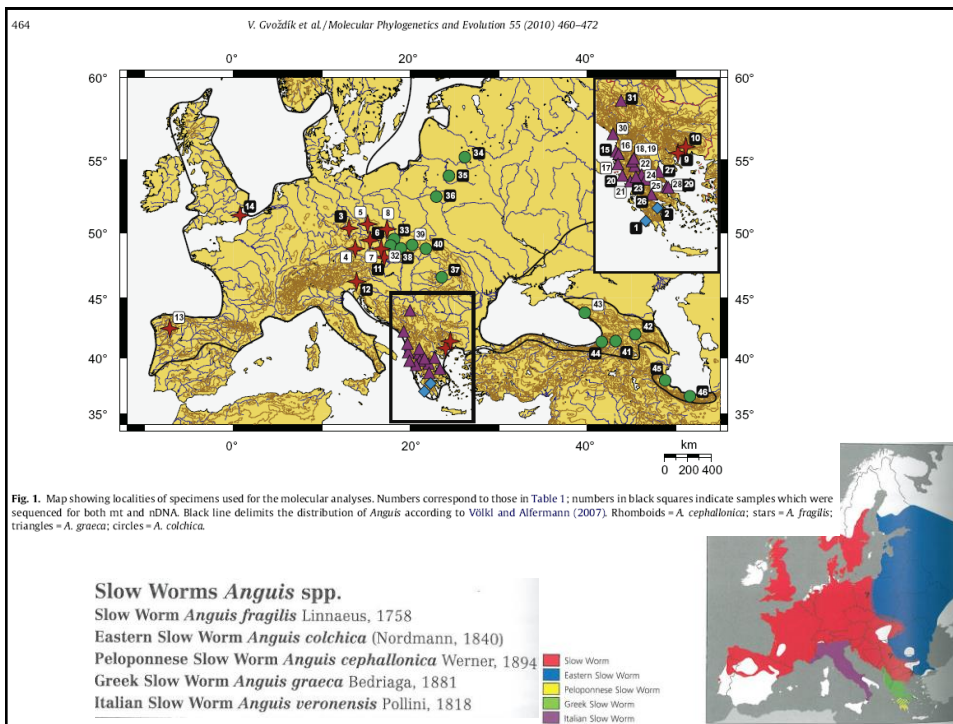
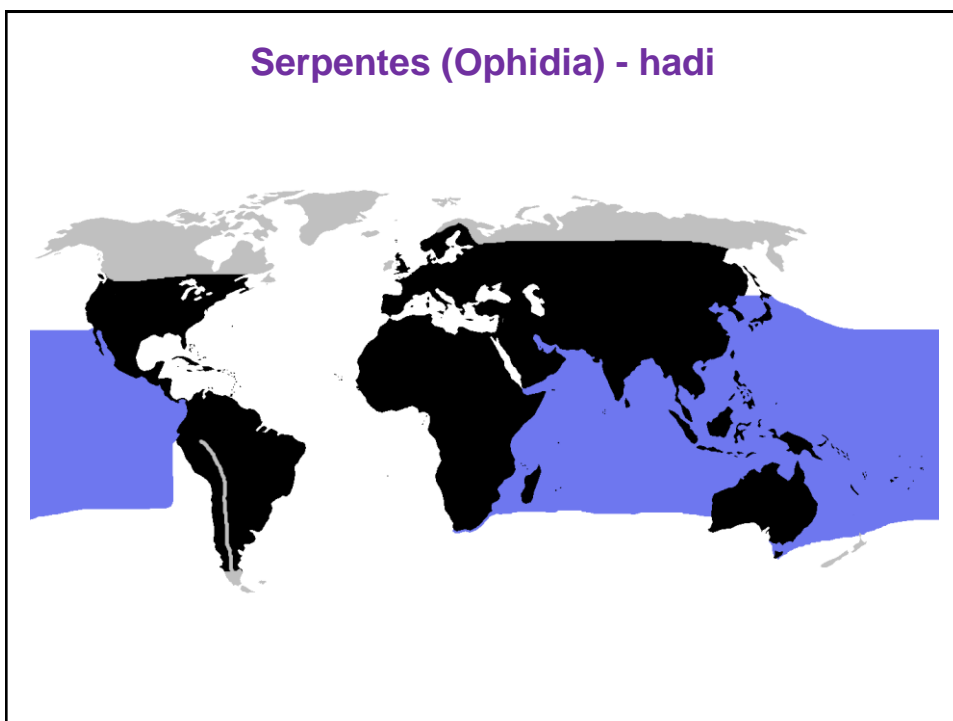
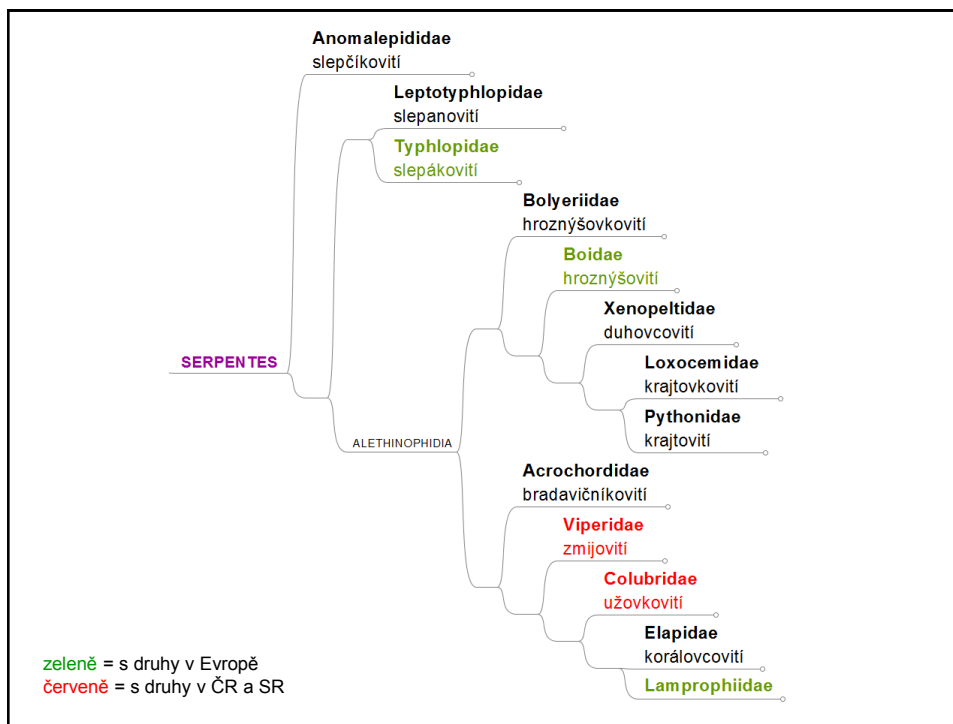


Fig. 1. Map showing localities of specimens used for the molecular analyses. Numbers correspond to those in Table 1; numbers in black squares indicate samples which were sequenced for both mt and nDNA. Black line delimits the distribution of *Anguis* according to Völkl and Alftermann (2007). Rhomboids = *A. cephalonica*; stars = *A. fragilis*; triangles = *A. graeca*; circles = *A. colchica*.





**Typhlopidae (slepákovití): *Xerotyphlops vermicularis* (slepák nažloutlý)**

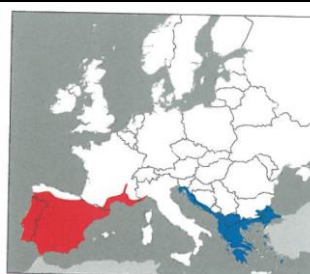


©. Makris

**Boidae (hroznýšoví) – Erycinae (hroznýšci):**  
*Eryx jaculus* (hroznýšek turecký)



**Lamprophiidae – Psammophiinae:**  
*Malpolon monspessulanus* (šírohlavec ještěrčí)  
*Malpolon insignitus*

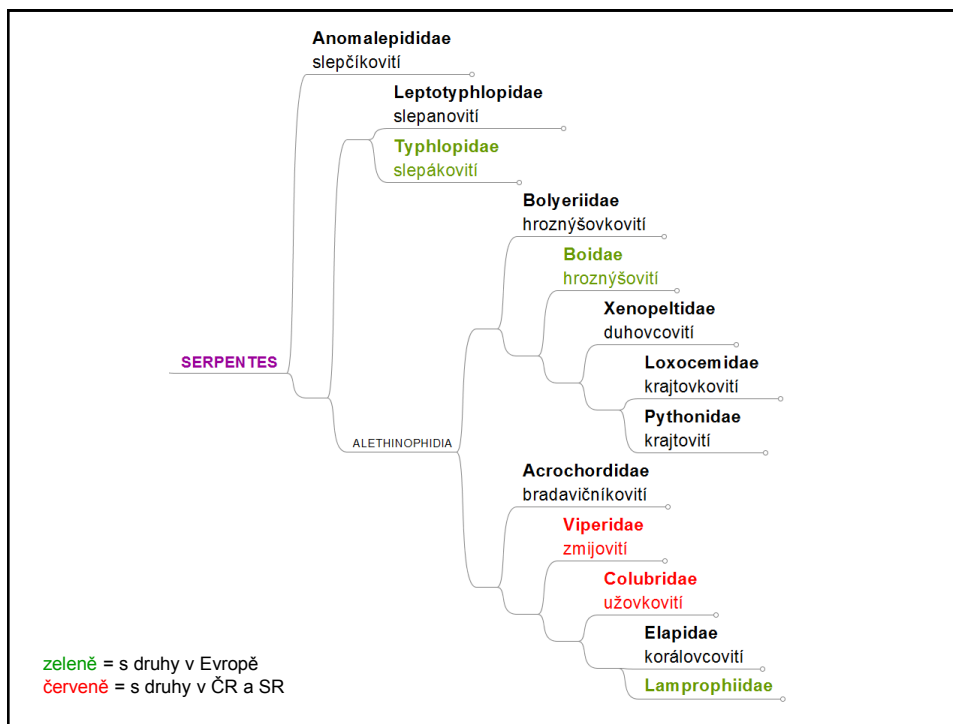


Western Montpellier Snake  
 Eastern Montpellier Snake



Enrique Ruiz Ara 2011 / Ruizarafotos





## Serpentes (Ophidia) - hadi

### Čeľad: užůvkovití (Colubridae)

*Coronella austriaca* Laurenti, 1768 – užůvka hladká

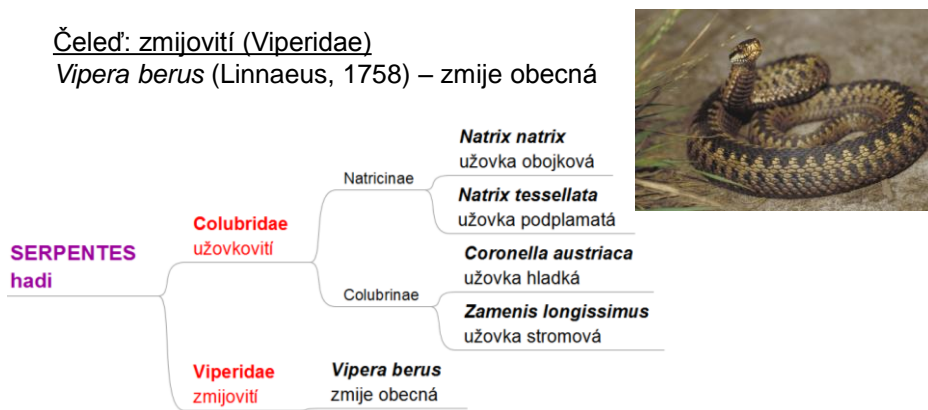
*Zamenis longissimus* (Laurenti, 1768) – užůvka stromová (Aeskulapova)

*Natrix natrix* (Linnaeus, 1758) – užůvka obojková

*Natrix tessellata* (Laurenti, 1768) – užůvka podplamatá

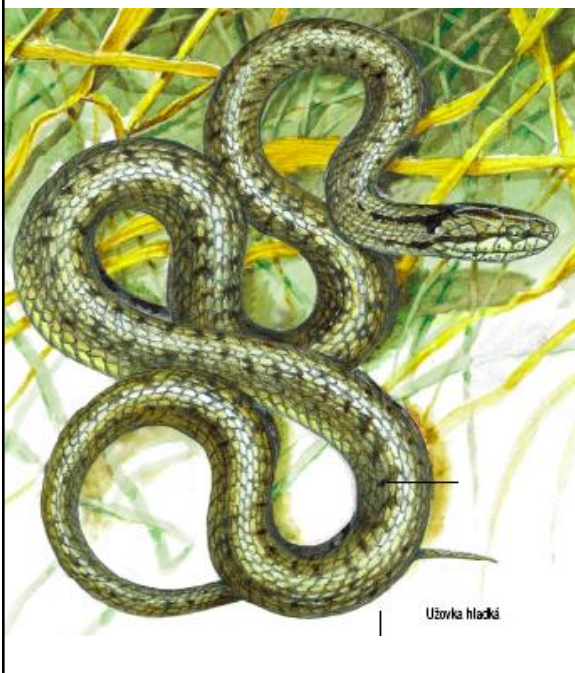
### Čeľad: zmijovití (Viperidae)

*Vipera berus* (Linnaeus, 1758) – zmije obecná

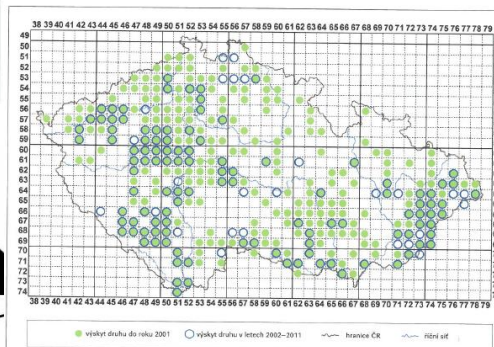


*Coronella austriaca* Laurenti, 1768 – užovka hladká

VU, -, SO

*Coronella austriaca* – užovka hladká

Světlo- a suchomilný druh. Stepní a lesostepní biotopy od nížin po hory (v ČR cca do 800 m n.m.) – prosluněné lesní okraje. I v kulturní krajině – louky, remízky, pískovny, lomy, paseky. Vyhýbá se mokřadům a souvislým lesním celkům.

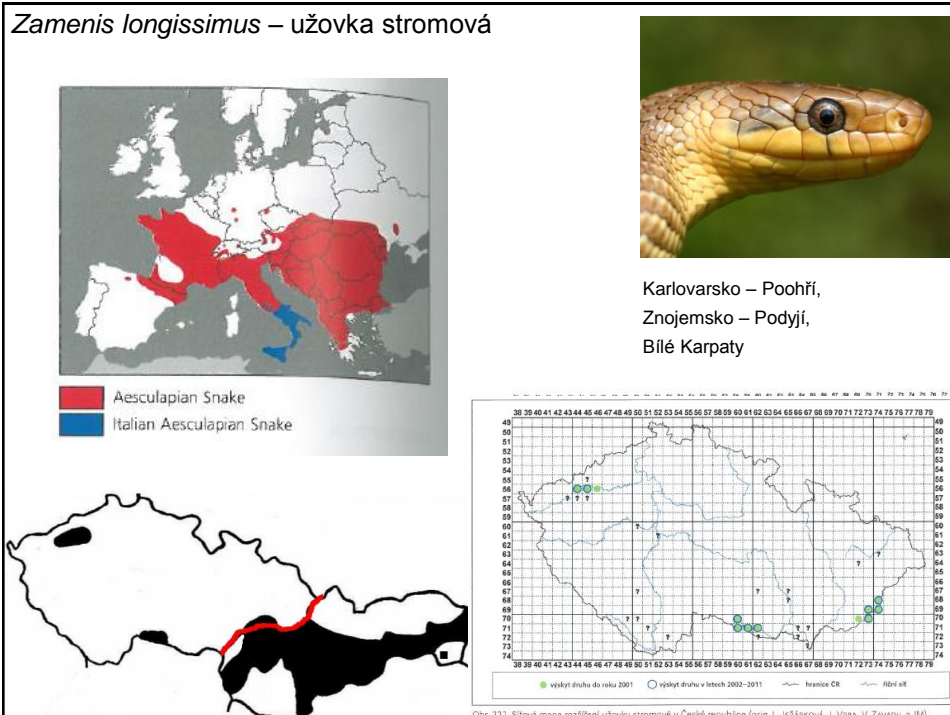


Obr. 197. Síťová mapa rozšíření užovky hladké v České republice (orig. L. Jeřáková, I. Vosa, V. Zavadil a J.Ú).

*Zamenis longissimus* (Laurenti, 1768) – užovka stromová CR/EN, -, KO



*Zamenis longissimus* – užovka stromová



*Natrix natrix* (Linnaeus, 1758) – užovka obojková

LC,-, O



Samice do 110 cm, výj. 1,3 m.  
Samci nedosahují ani 1 m

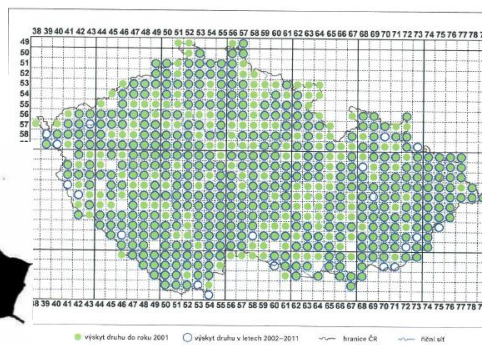
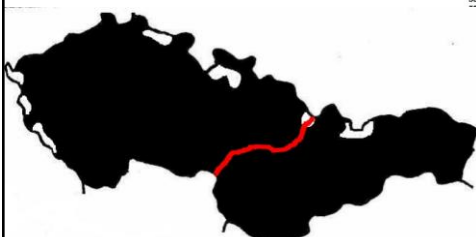


*Natrix natrix* – užovka obojková



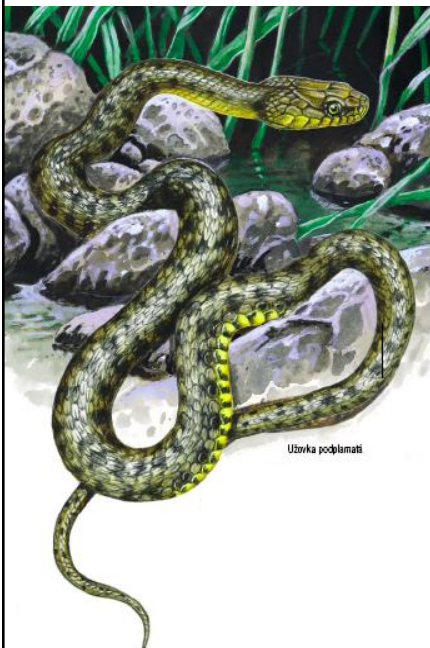
Grass Snake  
Iberian Grass Snake

Zarostlé břehy tekoucích i  
stojatých vod, často v blízkosti  
sídel.

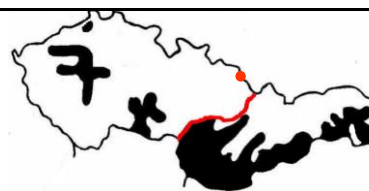


*Natrix tessellata* (Laurenti, 1768) – užovka podplamatá

EN, -, KO



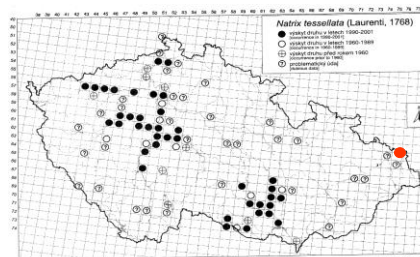
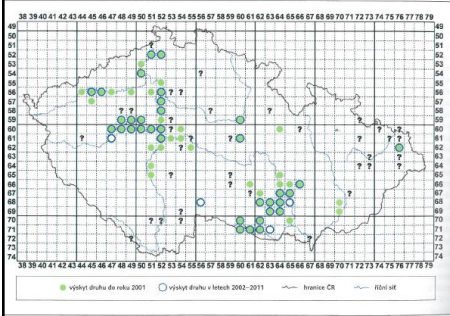
menší než předchozí druh – do 75 cm, výj. 1m

*Natrix tessellata* – užovka podplamatá

Teplé nížiny, v údolí větších řek a nádrží se strmými jižními svahy.

**JZ Morava** – povodí Dyje (Rokytná, Jihlava, Oslava, Svratka),

**stř. a S Čechy** (Vltava, Berounka, Ohře, Sázava, resp. Ploučnice),  
potápí se.



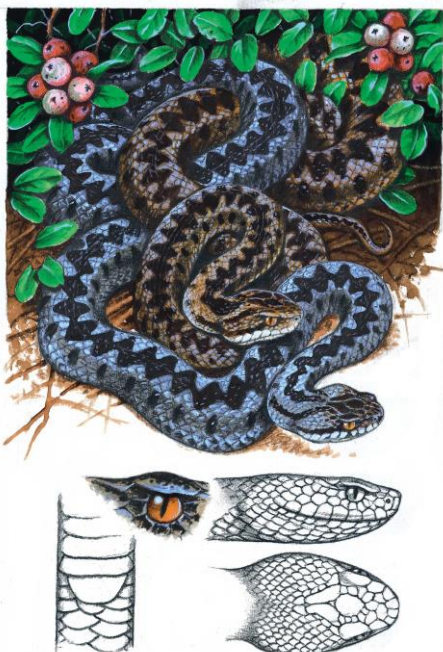
Herpetology Notes, volume 3: 023-026 (2010) (published online on 27 January 2010)

## First records of the Dice Snake (*Natrix tessellata*) from the North-Eastern part of the Czech Republic and Poland

Petr Vlček<sup>1\*</sup>, Bartłomiej Najbar<sup>2</sup> and Daniel Jablonski<sup>3</sup>

**Abstract.** A stable reproducing population of *Natrix tessellata* is reported from the Czech Silesia (Czech Republic) for the first time. This report also brings the first corroboration of the occurrence of this species from the Polish Silesia (Poland). Both findings extend the known range from the nearest known Moravian locality for ca 144 and 154 km, respectively, to the North-East.

*Vipera berus* (Linnaeus, 1758) – zmije obecná

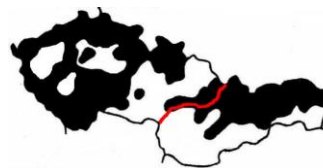


VU,-, KO

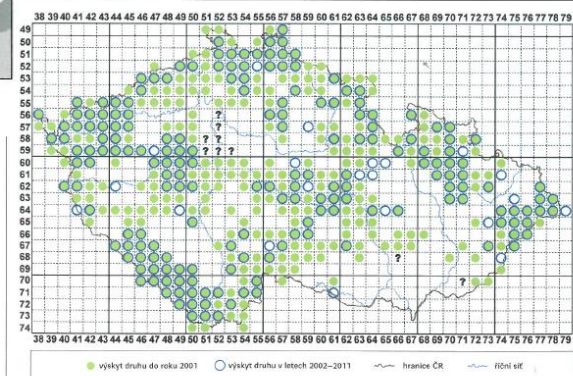


*Vipera berus* – zmije obecná

■ Adder  
■ Walser Viper



Lesnaté oblasti, chybí v odlesněné kulturní krajině. Osluněná a současně vlhká stanoviště středních a vyšších n. v.



Obr. 291. Síťová mapa rozšíření zmije obecné v České republice (orig. L. Jeřáková, J. Váňa, V. Zavanu, a Jm).

*Vipera ursinii* (Bonaparte, 1835) – zmije menší

Meadow Viper

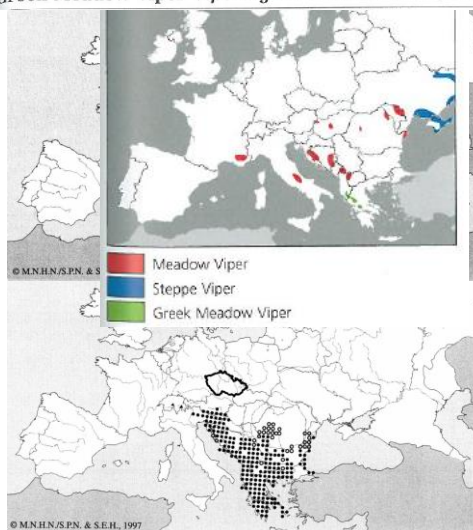
Steppe Viper

Greek Meadow Viper

*Vipera ursinii* (Bonaparte, 1835)

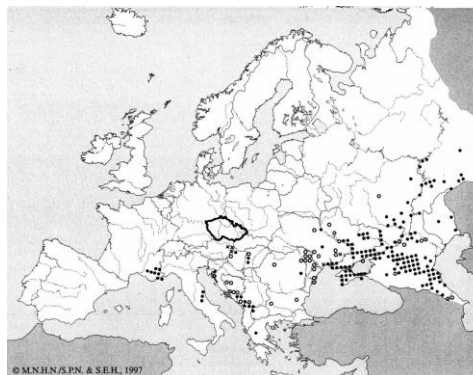
*Vipera renardi* (Christoph, 1861)

*Vipera graeca* Nilson & Andrén, 1988

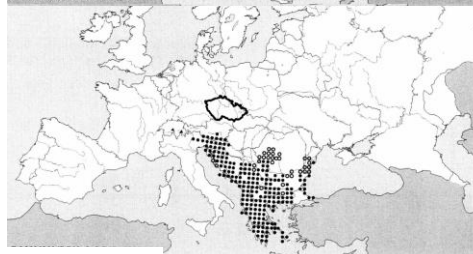
*Vipera ammodytes* (Linnaeus, 1758) – zmije růžkatá

### *Vipera ursinii* (Bonaparte, 1835) – zmije menší

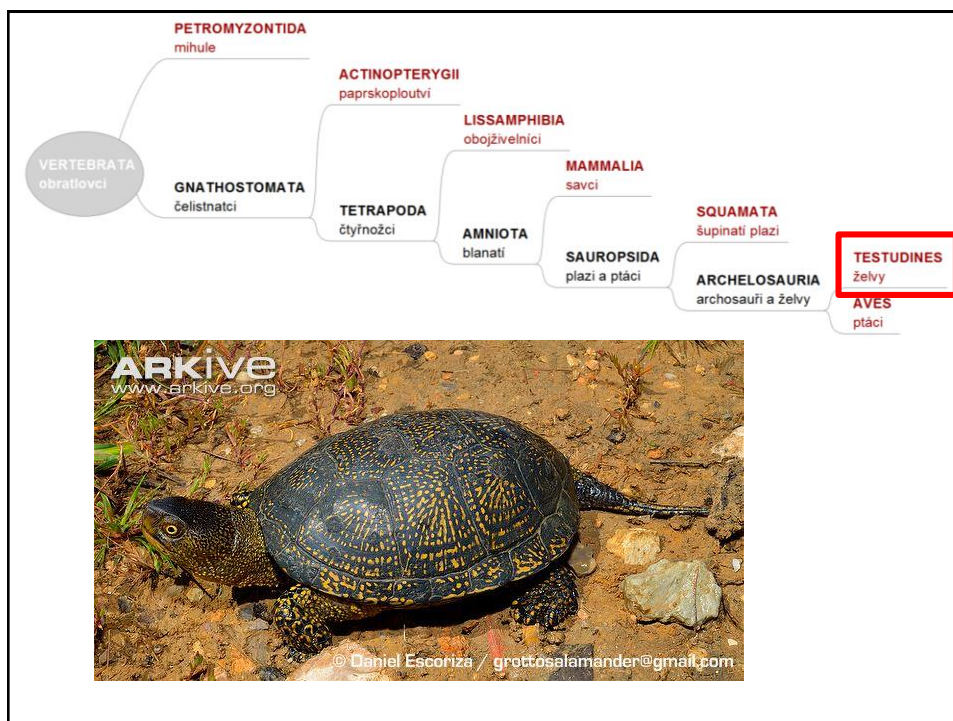
*V. u. rakosiensis* – rákošská, zasahovala ještě před 25 lety v Rakousku až k hranicím J Moravy, v Maďarsku k Rábu (Győr). Dnes jen Balkán. Nížinný druh!



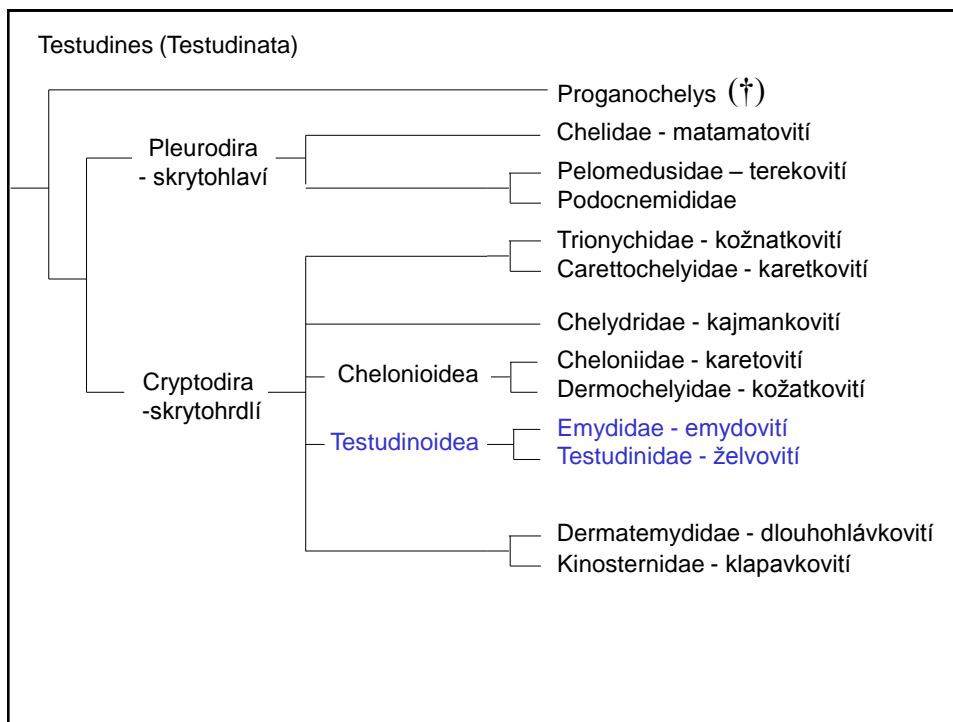
*V. ammodytes* – z. růžkatá, Balkán, nejbliže v rakouských Korutanech a ve Štýrsku. Skalnaté a kamenité stráně v horách. Prudce jedovatá!



### *Vipera ammodytes* (Linnaeus, 1758) – zmije růžkatá







### Testudines (Testudinata)

#### Cryptodira - skrytohrdlí

Trionychidae - kožnatkovití  
 Carettochelyidae - karetkovití  
 Chelydridae - kajmankovití  
 Cheloniidae - karetovití  
 Dermochelyidae - kožatkovití  
 Dermatemydidae - dlouhohlávkovití  
 Kinosternidae - klapavkovití  
 Emydidae - emydovití  
 Testudinidae - želvovití

#### Pleurodira - skrytohlaví

Pelomedusidae - terekovití  
 Chelidae - matamatovití

#### Emydidae - emydovití

***Emys orbicularis* (Linnaeus, 1758) – želva bahenní**

*Trachemys scripta* (Schoepff, 1792) – želva nádherná

#### Testudinidae - želvovití

*Testudo graeca* Linnaeus, 1758 – želva žlutohnědá

*Testudo hermanni* Gmelin, 1789 – želva zelenavá

*Testudo horsfieldii* Gray, 1844 – želva stepní

*Testudo marginata* Schoepff, 1795 - želva vroubená

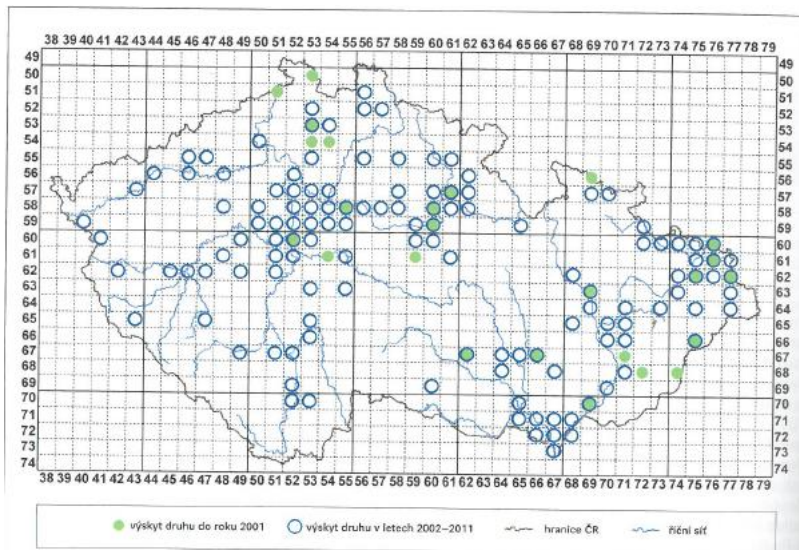
*Emys orbicularis* (Linnaeus, 1758) – želva bahenní

DD, NT, KO



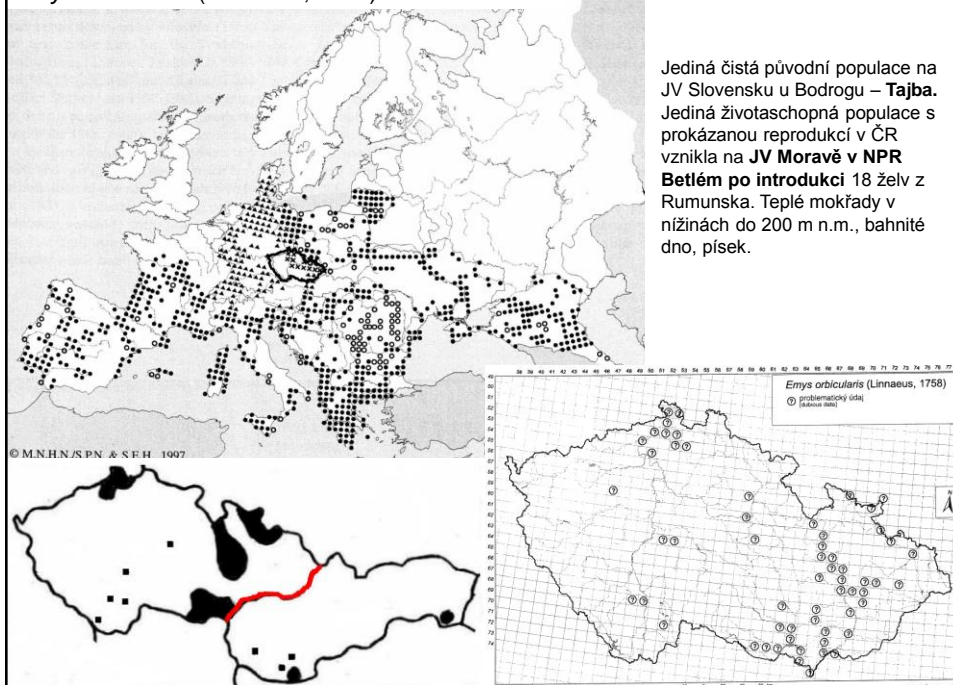
*Trachemys scripta* (Schoepff, 1792)  
– želva nádherná

*T. scripta elegans* – introdukce z Ameriky, úniky nebo vypouštění z chovu. Výskyt v blízkosti velkých měst, Polabí, slepá ramena Moravy u OL, Krnovsko, Vidnavsko, Ostravsko. V okolí HK a Brna přezimuje. Reprodukce neprokázána.

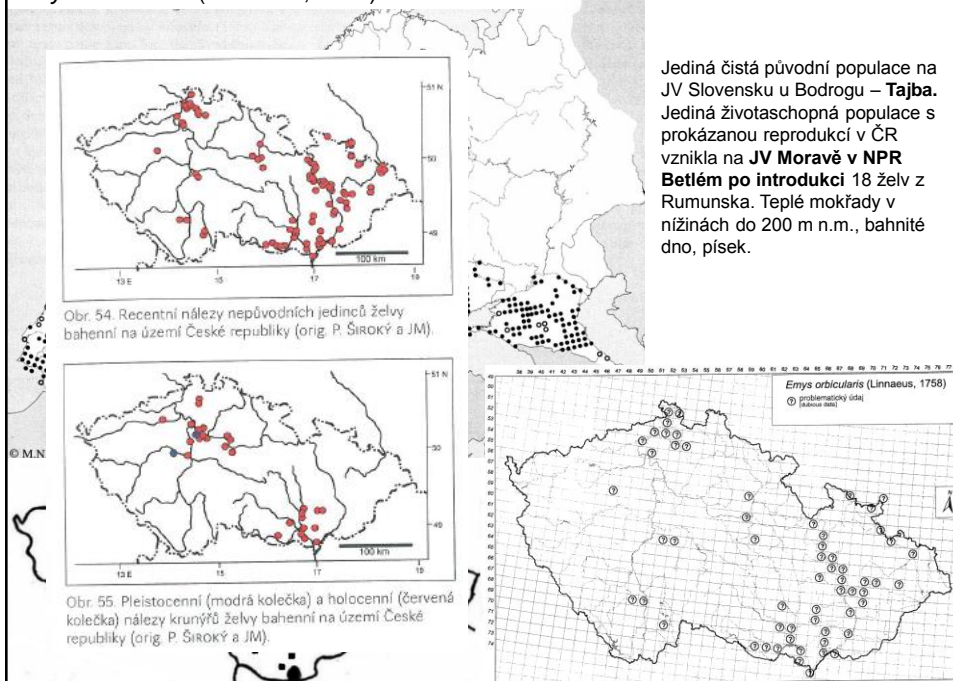


Obr. 300. Síťová mapa aktuálního rozšíření želvy nádherné v České republice (orig. J. BREJCHA, L. JEŘÁBKOVÁ a J. VRBA)

*Emys orbicularis* (Linnaeus, 1758) – želva bahenní



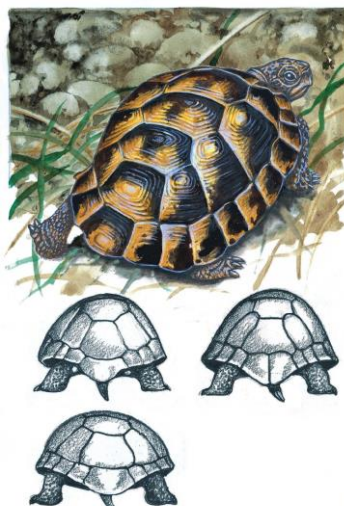
*Emys orbicularis* (Linnaeus, 1758) – želva bahenní



*Testudo hermanni* Gmelin, 1789 – želva zelenavá



*Testudo graeca* Linnaeus, 1758  
– želva žlutohnědá



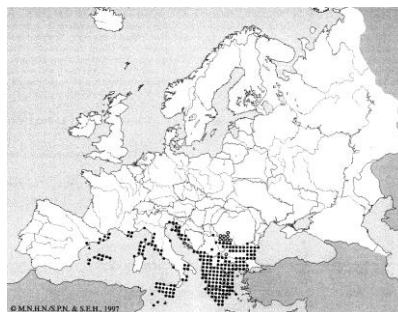
*Testudo horsfieldii* Gray, 1844 – želva stepní  
*Testudo marginata* - želva vroubená

V minulosti dováženy z Balkánu, resp. stepí stf. Asie, CITES. Ve volné přírodě netvoří životaschopné populace.

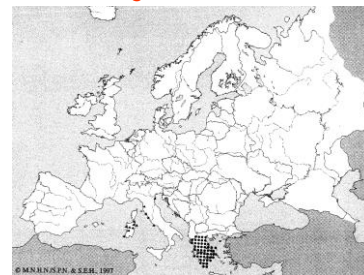
*Testudo graeca* Linnaeus, 1758  
želva žlutohnědá



*Testudo hermanni* Gmelin, 1789  
želva zelenavá



*Testudo marginata* - želva vroubená



## Literatura:

- Arnold E.N., Burton J.A., 1978:** *Pareys Reptilien und Amphibienführer Europas*. Paul Parey, Hamburg und Berlin, 270 pp.
- Baruš V., Oliva O. (eds) et al., 1992:** *Obojživelníci (Amphibia)*. Fauna ČSFR, Academia, Praha, 338 pp.
- Baruš V., Oliva O. (eds) et al., 1992:** *Plazi (Reptilia)*. Fauna ČSFR, Academia, Praha, 222 pp.
- Duellman W.E., Trueb L., 1986:** *Biology of amphibians*. McGraw-Hill, New York.
- Dungel J. & Řehák Z., 2005:** *Atlas ryb, obojživelníků a plazů České a Slovenské republiky*. Academia, Praha, 181 pp.
- Engelmann W.-E. et al., 1985:** *Lurche und Kriechtiere Europas*. Neumann Verlag, Leipzig, Radebeul, 420 pp.
- Frost D.R. (ed), 2007:** *Amphibian species of the world (research.amph.org/herpetology/amphibia/index.html)*.
- Gasc J. et al., 1997:** *Atlas of Amphibians and Reptiles in Europe*. Museum National d'Histoire Naturelle, Societas Europea Herpetologica, Paris, 494 pp.
- Gruber U.:** *Obojživelníci a plazi. Všechny evropské druhy*. NS Svoboda, 96 str.
- IUCN 2004:** *2004 IUCN Red List of Threatened Species (www.redlist.org, 5 July 2005)*.
- Mikátová B., Vlašín M., Zavadil V. (eds), 2001:** *Atlas rozšíření plazů v České republice*. AOPK Brno – Praha, 257 pp.
- Moravec J., 1994:** *Atlas rozšíření obojživelníků v České republice*. Národní muzeum, Praha, 148 pp.
- Moravec J., 1999:** *Svět zvířat VII. Obojživelníci a plazi*. Albatros, Praha, 183 pp.
- Moravec J. (ed.) et al., 2015:** *Fauna ČR. Plazi / Reptilia*. Academia, Praha, 531 pp.
- Nečas P., Modrý D., Zavadil V., 1997:** *Czech Recent and Fossil Amphibians and Reptiles. An Atlas and Field Guide*. Chimaira, Frankfurt am Main, 94 pp. and CD.
- Pough F. H. et al., 2001:** *Herpetology*. 2nd edition. Prentice Hall, Upper Saddle River.
- Uetz P. et al., 2007:** The European Molecular Biology laboratory Reptile Database ([www.embl-heidelberg.de/~uetz/livingReptiles.html](http://www.embl-heidelberg.de/~uetz/livingReptiles.html))
- Speybroeck et al., 2016:** *Field Guide to the Amphibians and Reptiles of Britain and Europe*. Bloomsbury, 432 pp.
- Vlašín M., 2007:** *Klíč k určování obojživelníků a plazů*. Rezekvítek, Brno, 40 str.
- Zavadil V., Moravec J., 2004:** Červený seznam obojživelníků (Amphibia) a plazů (Reptilia) z území České republiky. *Příroda* 22.
- Zug G.R., 1993:** *Herpetology*. Academic Press, San Diego.
- Zwach I., 1990:** *Naši obojživelníci a plazi ve fotografii*. SZN, Praha, 144 pp.