

SEMINÁŘ

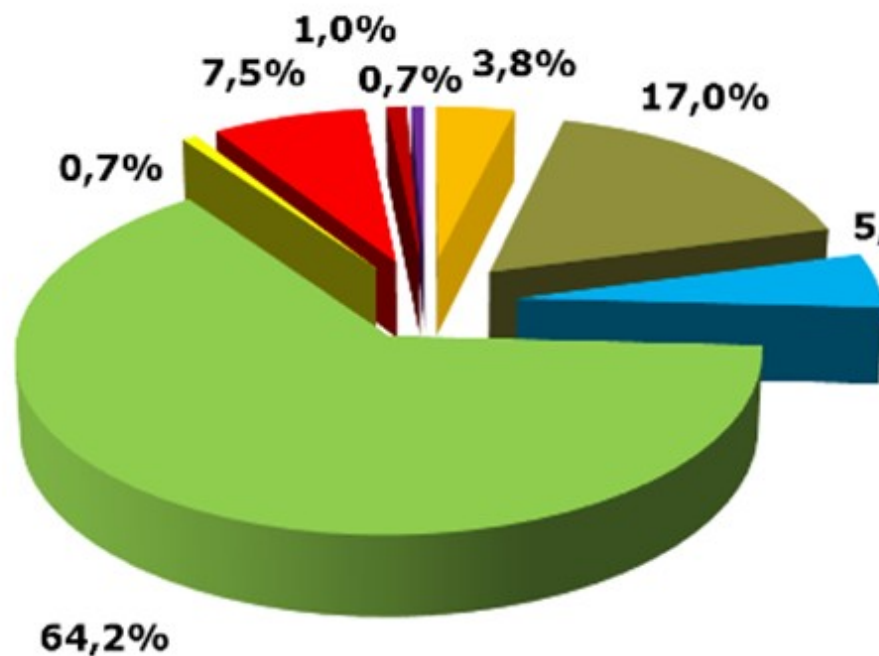
RURÁLNÍ GEOGRAFIE

Cv. 3 PRV a Kritika rozvoje venkova

Program rozvoje venkova

- 97 miliard Kč
 - 63 miliard z EU a 34 miliard z rozpočtu ČR.
- Earth Summit v Rio de Janeiru v roce 1992
- Agenda 2000 z roku 1997 znamenala první záměr na zpracování kompaktní politiky rozvoje venkova
 - Dochází k navyšování objemu prostředků na rozvoj venkova, naopak objem finančních prostředků na SZP omezen finančním stropem
 - modulace

Podporované oblasti



- Přenos znalostí, inovace, spolupráce
- Konkurenceschopnost zemědělství a lesnictví
- Organizace potravinového řetězce, dobré životní podmínky zvířat
- Ochrana životního prostředí
- Účinné využívání zdrojů, přechod na nízkouhlíkovou ekonomiku
- Hospodářský rozvoj, LEADER
- Technická pomoc
- Staré závazky - PUZČ

Program rozvoje venkova- 3. kolo

Operace

3. kolo příjmu žádostí	ALOKACE (tis. Kč)
4.1.1 Investice do zemědělských podniků	2 548 400
4.2.1 Zpracování a uvádění na trh zemědělských podniků	756 200
4.3.2 Lesnická infrastruktura	268 600
8.6.1 Technika a technologie pro lesní hospodářství	221 300
16.1.1 Podpora operačních skupin a projektů EIP	131 400
16.2.2 Podpora vývoje nových produktů, postupů a technologií při zpracování zemědělských produktů a jejich uvádění na trh	546 800
16.3.1 Sdílení zařízení a zdrojů	74 900
16.4.1 Horizontální a vertikální spolupráce mezi účastníky krátkých dodavatelských řetězců a místních trhů	46 300
16.6.1 Horizontální a vertikální spolupráce při udržitelném zajišťování biomasy pro výrobu energie, výrobu potravin a v průmyslových procesech	19 900

Preferenční kritéria (výběr u 4.1.1)

- Místo realizace projektu se nachází v **LFA oblastech**
- Místo realizace projektu se nachází v **hospodářsky problémových regionech**
- Součástí výdajů projektu je stroj s **půdoochrannou funkcí**, stroj nebo technologie, který přispívá ke snížení emisí NH₃ do ovzduší nebo zařízení pro precizní zemědělství, a zároveň žadatel nebyl v minulosti sankcionován za nedodržení protierozních opatření ochrany půdy
- **Zaměstnávání mladých** zaměstnanců do 40 let
- Minimálně 20 % výdajů projektu, ze kterých je stanovena dotace, je určeno na **pořízení technologie**
- Místo realizace projektu se nachází v katastrálním území s mimořádným/vysokým rizikem **ohrožení suchem**
- Žadatel **nepodniká déle než 5 let**

Žádost o dotaci PRV – struktura

Strany A – Informace o žadateli,

Strany B – Popis projektu – obecná část (B1),

– Popis projektu – specifika operace (B2),

– Popis projektu – zadávání zakázek (B3),

Strany C – Výdaje projektu (C1),

– Struktura financování (C2),

Strany D – Přílohy (relevantní dle operací - podíl příjmů z prvovýroby, podíl příjmů z výroby krmiv, přehled o zaměstnancích podniku, hodnocení aspektu efektivnosti investice/projektu, atd.),

Strany E – Preferenční kritéria (žadatelem požadovaná),

Strany F – Hodnotící indikátory,

Strany G – Čestná prohlášení.

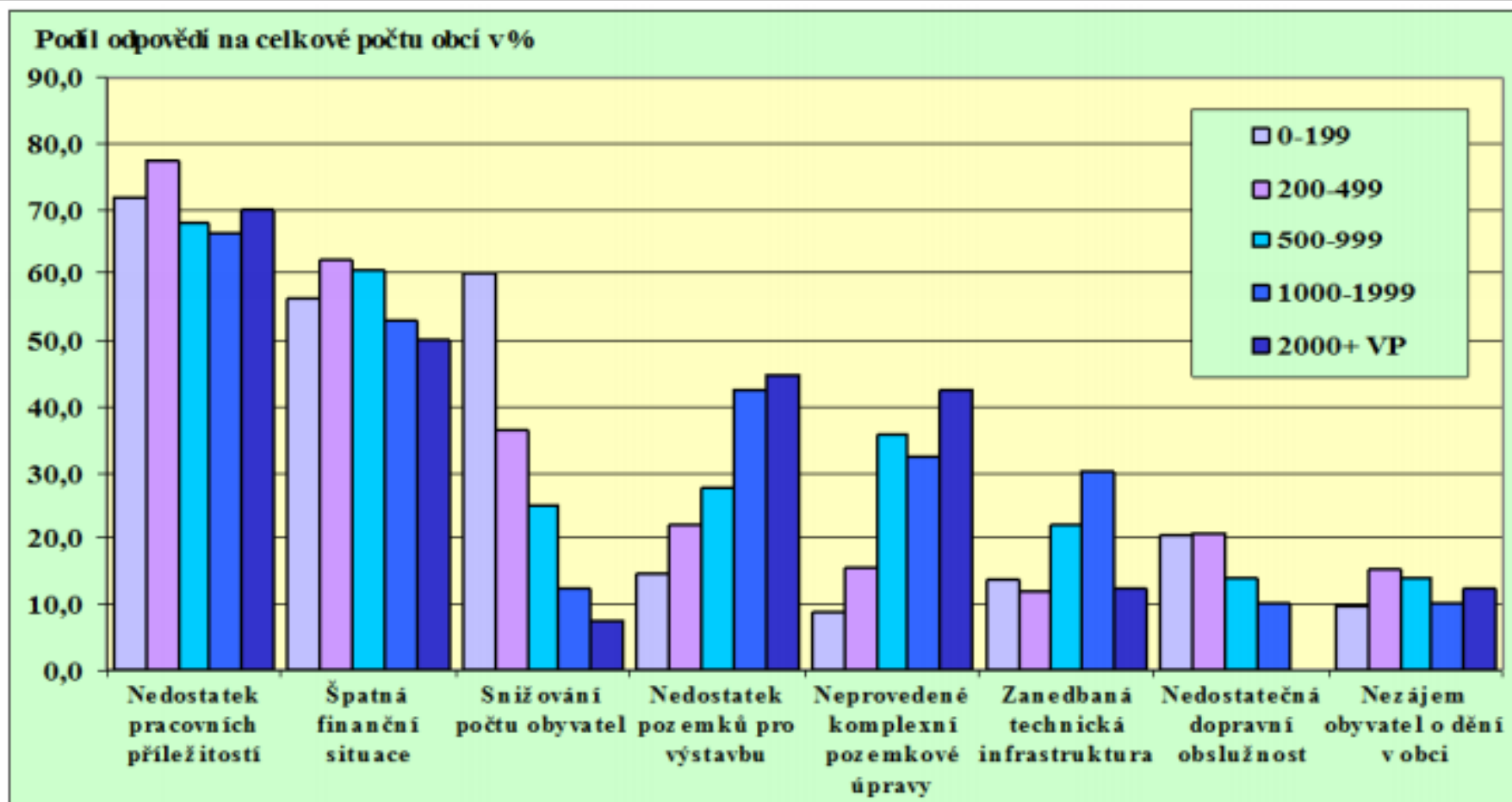
Program rozvoje venkova Jihomoravského kraje pro rok 2016

- Podpora školní a předškolní výchovy, zdravotní a sociální péče a podpora projektů udržujících kvalitu života na venkově
- Navazuje na dokumenty Strategie rozvoje JMK a Plán rozvoje JMK
- 6 Titulů - obce do 3 tisíc obyvatel, MAS, sdružení obcí
 - Výstavba, obnova a údržba venkovské zástavby
 - Podpora provozu místních akčních skupin
 - Dotace na úroky z úvěrů na výstavbu
 - Zvýšení bezpečnosti obyvatel v dopravě
 - Obecní knihovny
 - Realizace společných projektů svazků obcí

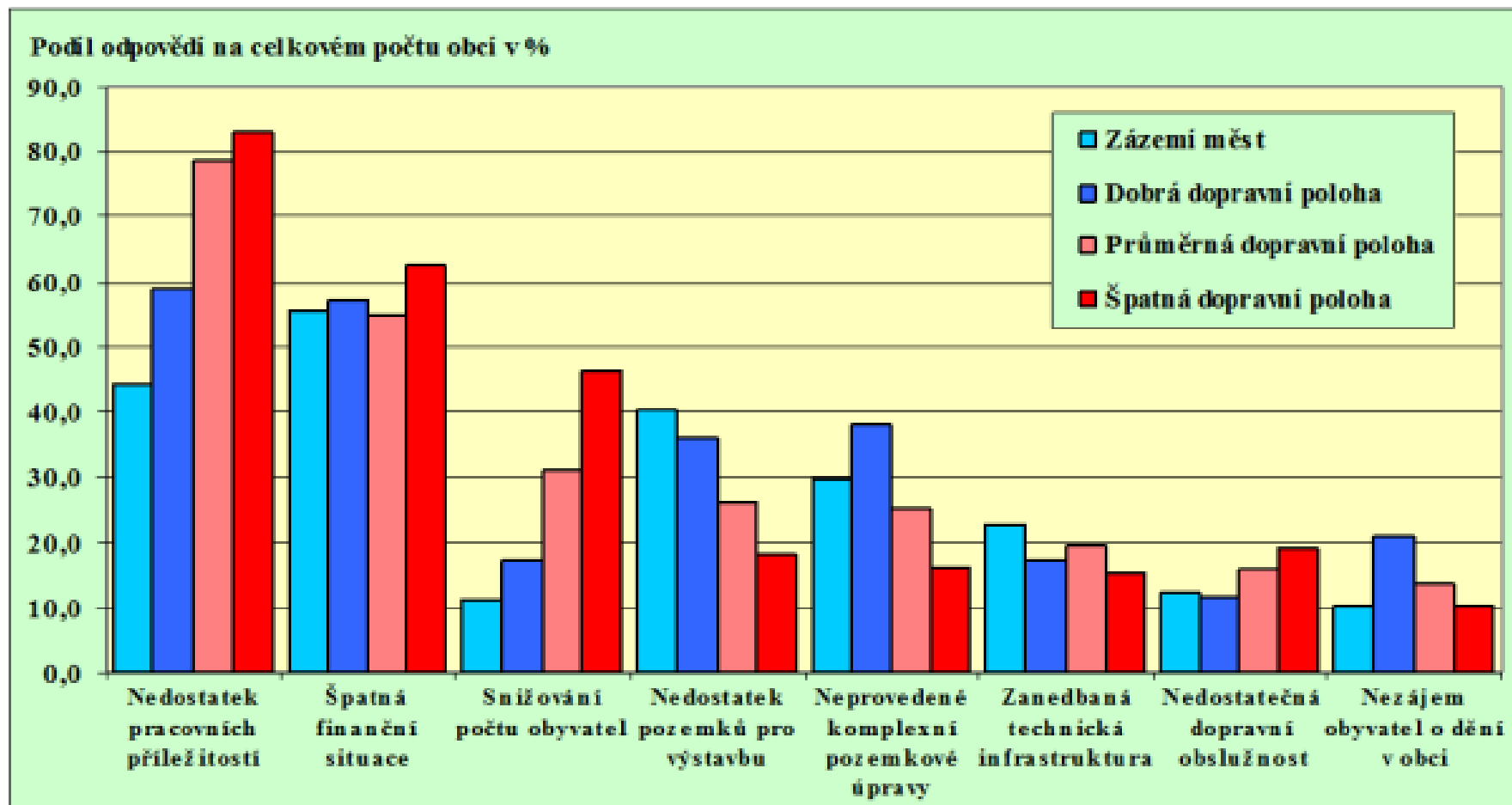
9.6. Bodové hodnocení žádosti o dotace u **dotačního titulu 3:**

Účast a umístění žadatele v krajském kole soutěže „Vesnice roku“ v letech 2009-15:	Počet bodů
zúčastnil se a byl oceněn stuhou	2
zúčastnil se	1
nezúčastnil se	0
Výše požadované dotace (požadovaná dotace/celkové předpokládané uznatelné výdaje akce):	Počet bodů
méně než 30 %	8
od 30 % (včetně) do 40 %	5
od 40 % (včetně) do 45 %	3
od 45 % (včetně) do 50 % (včetně)	1
Charakter stavby v rámci akce:	Počet bodů
základní a mateřské školy,	10
zdravotnická zařízení a zařízení sociální péče	9
kulturní zařízení,	8
tělovýchovná zařízení (vyjma dětských hřišť),	7
vodovody, kanalizace a čistírny odpadních vod,	6
obchody a služby,	5
radnice,	4
čekárny na zastávkách hromadné dopravy,	3
místní komunikace a cyklistické stezky,	2
veřejné osvětlení a veřejný rozhlas,	1
Spolupráce s JMK	Počet bodů
Žadatel se podílel v roce 2015 na financování systému IDS JMK	3
Žadatel se nepodílel v roce 2015 na financování systému IDS JMK	0

Kritika rozvoje venkova



Obr. 7.1: Problémy obcí v závislosti na velikosti obce



Obr. 7.2: Problémy obcí v závislosti na poloze obce

Paradoxy a kritika rozvoje venkova

- 1) Časté situace kdy dochází k protichůdným opatřením pro rozvoj venkova. Mimo snahu o rozvoj území (dotačným titulem, rezortem) jsou i opatření protichůdné s rozdílnými cíli.
 - rozvoj intenzivního zemědělství vs. ochrana krajiny
 - snaha o udržení obyvatelstva vs. rušení škol, soc. zařízení
- 2) Rozhodování o obecných směrech a podmínkách rozvoje venkova se uskutečňuje ve velké vzdálenosti od venkova bez reálných podkladů (názory obyvatel, starostů apod.) a znalosti poměrů na venkově. Rozhodování často v kontrastu např. k rozvoji města.
 - Růstové póly

Paradoxy a kritika rozvoje venkova

- 3) Rozvoj venkovského se liší od rozvoje měst.
 - K dispozici pouze jedny nástroje státní správy, jednotná legislativní regulace, jedny orgány státní správy.
- 4) Silná pozice územního plánování v rozvoji venkova
 - Přesto masivní devastace venkovského prostoru suburbanizačními procesy, vesnicko-průmyslových zón.
- 5) Velká část vlastníků pozemků na venkově má pouze velmi slabý vztah k vesnici
 - Pozemky na venkově často slouží pouze jako investice

Informační paradox

- **Velký objem dat veřejně k dispozici**
 - Neexistuje jedna přehledná databáze, která by shromažďovala všechny důležité údaje vztahující se k rozvoji území.
 - Obce nejvíce postrádají informace v oblasti vyhledávání
 - finančních partnerů (13,4 %)
 - oblasti právního poradenství (9,5 %)
 - příkladech vzorových a úspěšných projektů (8,5 %)
 - Nejméně respondenti postrádají externí nezávislé moderátory, statistická data, výzkumné studie a další informace potřebné k rozhodování
- V současnosti je nabízeno nepřehledné množství kurzů, seminářů a dalších vzdělávacích programů k nejrůznějším tématům.
 - Jejich přínosy pro absolventy velmi malé
- Obecným informačním problémem je formálnost, převaha formy nad obsahem.
 - V plánování rozvoje tak je paradoxem, že vzniká řada koncepčních dokumentů, jež zůstávají pouze formálními výstupy bez výraznější odezvy v podobě realizace navržených aktivit.

Rozvoj cestovního ruchu

- Rozvoj - proces pozitivních změn.
- pozitivní efekty
 - (pracovní příležitosti, rozvoj služeb, úprava vzhledu obce...)
- efekty negativní
 - postupně vytlačí (resp. potlačí) běžnou (nejen obytnou) funkci sídla, dojde ke vzniku a rozvoji turistických „ghett“, tj. území, kde žijí návštěvníci zcela odděleni od stálých obyvatel

Rozvoj zemědělství

- Zemědělské podnikání součástí venkovského prostoru.
 - Ale mění se jeho pozice.
 - Ekonomický profit ze zemědělského podnikání, není realizován ve venkovském prostoru.
 - Negativní důsledky přetrvávajících velkovýrobních forem intenzivního zemědělského hospodaření na erozi půdy, na veřejná zařízení, ale také na soukromý majetek.
- Intenzivní velkovýrobní formy nepodporují obnovu atraktivity venkovské krajiny pro venkovskou rekreaci a turistiku. Jsou v jistém rozporu s rozvojem venkova.

Běžná praxe v rozvoji venkova

- 1) Řeší se přednostně ty problémy, jejichž řešení je podporováno dotačními prostředky.
- 2) Hlavní problémy na venkově příliš nesouvisí se zemědělskou politikou a jejími nástroji, přesto se stále ztotožňuje rozvoj venkova s rozvojem zemědělství.
- 3) Je podporováno řešení problémů, ale řeší se problémy, které nejsou z hlediska obyvatel těmi zásadními.
- 4) Setrvávání na tradičních, nepříliš účinných, zaběhlých postupech – využívání vytvořených a stabilizovaných (ale mnohdy nefunkčních) struktur.

Běžná praxe v rozvoji venkova II

- 5) Řada subjektů připravuje projektové žádosti na základě témat aktuálně vyhlašovaných ve výzvách, a nikoliv podle svých priorit a potřeb.
- zatížení rozpočtu dlouholetými úvěry
- ohrožení realizace skutečně potřebných projektů

Dodatek k seminární práci

- Velký počet stran
- Efektivní ?
- Věcnost
- Lepší podrobněji rozebrat zajímavé specifické cíle
- Zabývejte se jen podstatným a snažte se být konkrétní.

Děkuji za pozornost !