

# Mykologické praktikum



Daniel Dvořák



# sběr a zpracování materiálu

sbíráme celé plodnice (i s bazí třeně - důležité znaky!)

sbírat (pokud možno) **reprezentativní** materiál – mladé i dospělé plodnice v čerstvém stavu (=ne ohnilé, oschlé, rozblemcané, přestárlé či přemrzlé plodnice)

malé a křehké plodnice zvláště do krabiček (rybářské potřeby – „organizér“, filmovky)

větší plodnice do alobalu (příp. do novin či do papírových sáčků - nevýhodné u slizkých a lepkavých plodnic)

umístujeme do koše nebo do krabic (plech, plast), možno také krabice vystlat mechem a plodnice vložit přímo do nich

plodnice nesmí vyschnout, pomačkat se či zapařit, raději ne více druhů dohromady! (míchají se výtrusy)

již v terénu označit např. provizorním číslem

# sběr a zpracování materiálu

Již v terénu zapíšeme:

topografické údaje

ekologické údaje

- okolní dřeviny (mykorizní druhy)
- substrát (u dřevních druhů je vhodné přiložit kousek dřeva k případnému pozdějšímu xylotomickému ověření)

některé znaky, delším transportem mizející (zejména u drobných hub):

- vůně (bývá jiná v bázi třeně)
- ojínění
- hygrofánnost
- slizkost nebo lepkavost
- přítomnost, zbarvení a charakter vela
- barva lupenů v mládí (pokud se zráním mění)

velmi vhodné digitální foto

# sběr a zpracování materiálu

po příchodu z terénu, neurčujeme-li ihned (a někdy i přesto), je třeba pořídit podrobný popis:

fotografie (nebyla-li pořízena již v terénu) - u digi pozor na vyvážení bílé!

zbarvení celé plodnice - pokud možno pozorovat ± na denním světle! (existují světelné zdroje se spektrem podobným dennímu světlu)

barva a barevné změny dužniny na řezu, příp. povrchu plodnic po otlačení





# sběr a zpracování materiálu

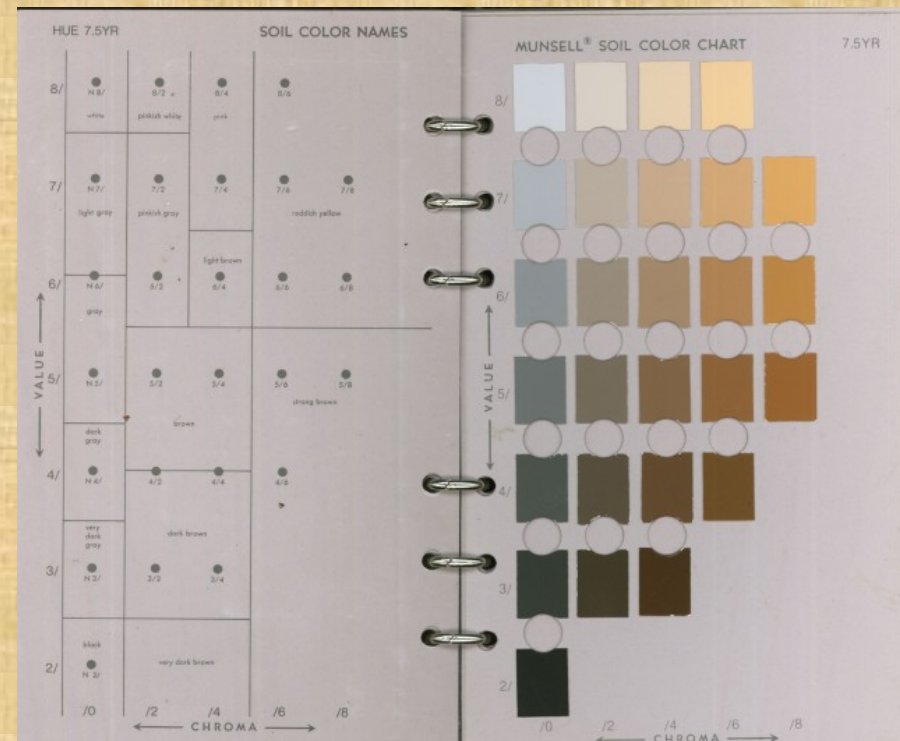
v ideálním případě barevný kód podle barevné stupnice - chromotaxie

Ridgway R. (1912): Color Standards and Color Nomenclature. – Washington, D.C., published privately (by the author). 43 pp + 53 color pls.

Kornerup A. et Wanscher J.H. (1967): Methuen Handbook of Colour. Second edition. Methuen Co., London. 243 pp + 30 two-page color plates. (1440 barev)

Munsell soil color charts, 1988 (205 barev)

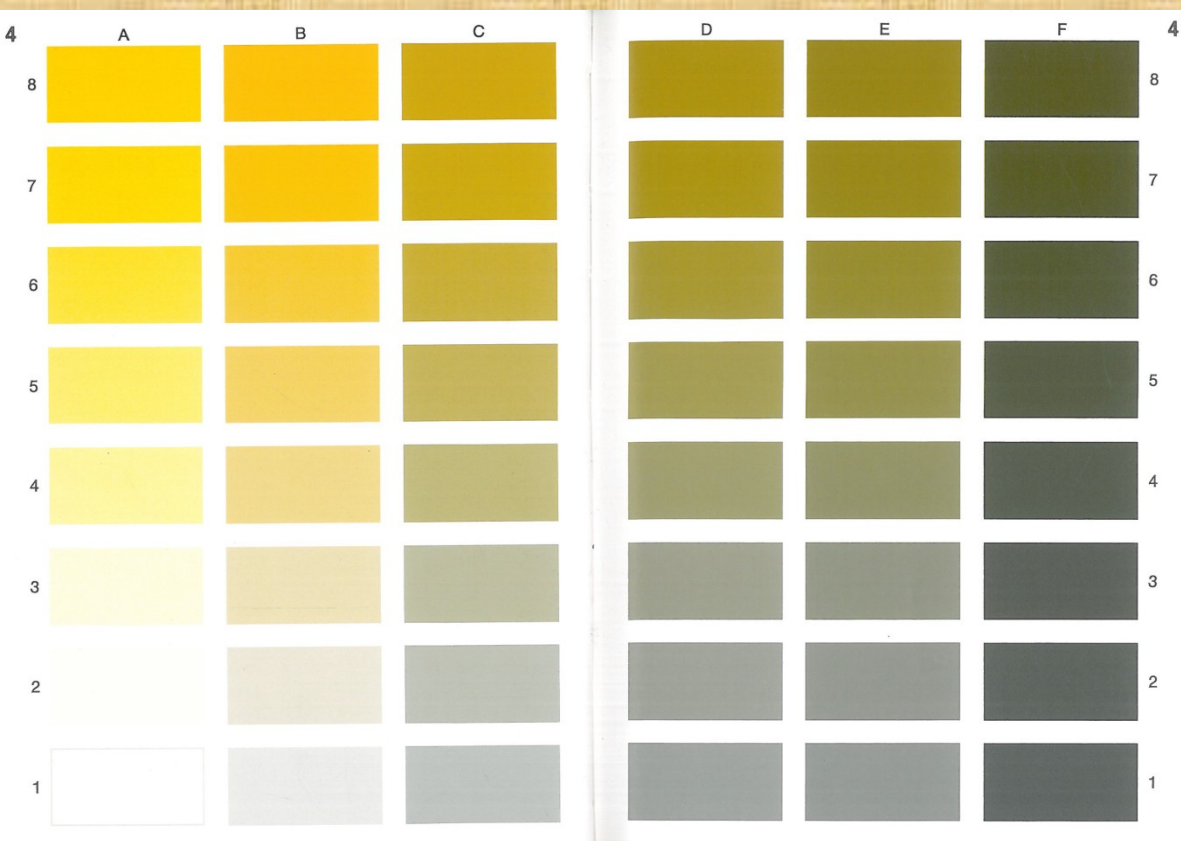
Küppers H (2003): Du Mont's Farbenatlas. (5500 barev)



„Munsell“ 1988

# sběr a zpracování materiálu

Kornerup et Wanscher 1978



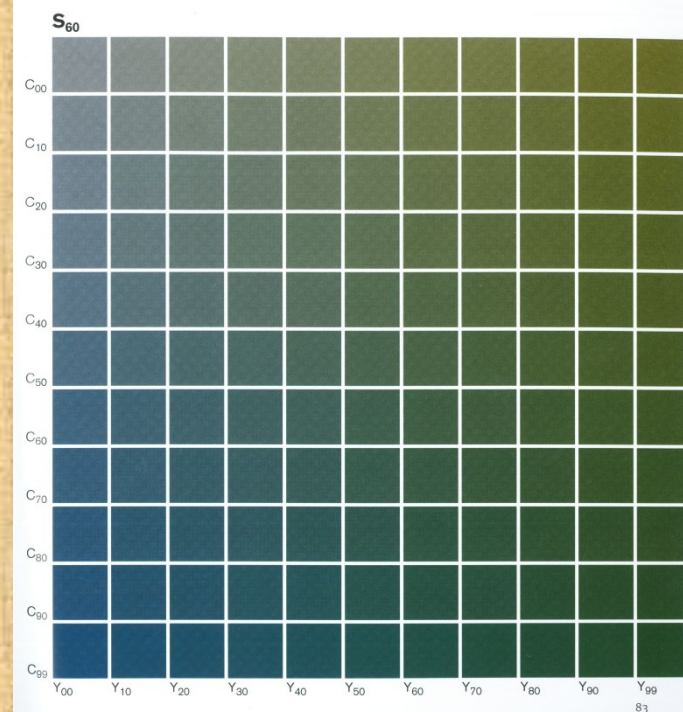
Küppers 2003

Harald Küppers

**DuMont's Farbenatlas**

Über 5500 Farbnuancen  
mit digitalen Farbwerten,  
Kennzeichnung und  
Mischanleitung

DUMONT





# sběr a zpracování materiálu

podrobný popis:

chuť (ochutnávaný kousek vyplivnout!)  
a vůně

morfologický popis (ideální  
kresba/fotografie)

přítomnost vela (nutno sledovat mladé plodnice!)

výtrusný prach - několik hodin nebo nejlépe přes noc nechat klobouk  
položený na bílém papíře nebo na sklíčku, otisk lze přiložit k položce  
(ideální rovněž k měření spor – jsou přítomny výhradně zralé výtrusy)



# konzervace a uchovávání materiálu

## sušení

v sušičce (klasická kuchyňská sušička na ovoce) nebo na zdroji tepla při teplotě max. 50 °C, ideálně 30-40 °C

- větší houby rozkrojit (lépe schnou a vejdou se do sušičky)
- usušit zcela do sucha, pak lze krátce vystavit vyšší vzdušné vlhkosti (plodnice poněkud „zvláční“), u pozor u masitých druhů a chorošů lépe nechat „vydýchat“
- uložit do novin či igelitových sáčků se zipem a do herbářové obálky s etiketou:

- jméno
- lokalita, stanoviště
- datum sběru a jméno sběratele

variantou je též sušení pomocí silikagelu (drobné plodnice)

uchovávat v suchu!

Herb. Kryptogamologicum Musei Nationalis Pragae  
Flora Moraviae No. 518701  
Sparassis laminosa  
Habitat: Ad terram apud Fagus et Abies in monte "Mionší" pr. opp. Jablunkov, montes Moravsko-slezské Beskydy, Moravia sept.-orient.  
Legit: F. Kotlaba  
Die: 13. VIII. 1959. Det.: Z. Pouzar  
akc. no. 28 / 1959 FA 46159  
Sparassis nemecii B. et Ves.  
V. 1981  
Rev.: Z. Pouzar  
Museum Nationale Pragae



# konzervace a uchovávání materiálu

## sušení

sušené položky náchylné k poškození plísněmi (při zvlhnutí) a hlavně hmyzem (brouci, moli) - zvláště citlivé jsou některé jednoleté choroše (*Trametes*), lošákovité houby, holubinky a ryzce, některé hříby aj. → nutná dezinsekce!!! (alespoň 1x ročně, poprvé hned po usušení):

- hluboké podmrazení – několik dní při teplotě  $-30^{\circ}\text{C}$  a nižší
- plynování –  $\text{PH}_3$ ,  $\text{CS}_2$  (silně jedovaté), příp. tablety proti hmyzu (Invet apod. - menší sbírky)

ideální kombinace obou metod

výhody: skladnost, trvanlivost, snadná příprava

nevýhody: změna tvaru a barvy plodnic

→ používáno zejména pro vědecké sbírky

# konzervace a uchovávání materiálu

## **konzervace v tekutinách**

- základem většiny používaných roztoků formaldehyd, ledová kyselina octová, glycerol a etanol
- několik dní máčet v roztoku, pak umístit do skleněného nebo PE válce

výhody: plodnice drží tvar

nevýhody: náročné na prostor, obtížný transport, změna barev, tekutiny nutno doplňovat

→ používáno zejména pro expoziční účely

## **kryosikace (lyofilizace)**

- sušení za velmi nízkého tlaku a teploty (~ve vakuu - vakuové vymrazování)
- materiál nutno udržovat v suchém prostředí (snadno znovu vlhne)

výhody: výborně zachována barva a zejména tvar plodnic

nevýhody: velké (zejména počáteční) náklady, rel. prostorová náročnost

→ užíváno zřídka