

ZÁKLADY EKONOMIE

Filip Veselý



ZÁKLADNÍ POJMY

- Tržní rovnováha
- Statek veřejný/soukromý/smíšený
- Soukromý:
 - nedělitelnost spotřeby,
 - nevyloučitelnost ze spotřeby
 - nulové mezní náklady na spotřebu každého dalšího spotřebitele.
- Důchod
- Výrobní faktory
- Kapitál
- Produkt
- Agregátní veličiny



ZÁKLADNÍ POJMY

- Mezní produkt
- Mezní výnos
- Zákon klesajícího výnosu
- Externality
- Úspory z rozsahu
- Aglomerační efekty
- Náklady obětované příležitosti

ZÁKLADNÍ POJMY

- Sklon k úsporám
- Cenová elasticita
- Substitut
- Běžný účet platební bilance
- Domácí absorpce

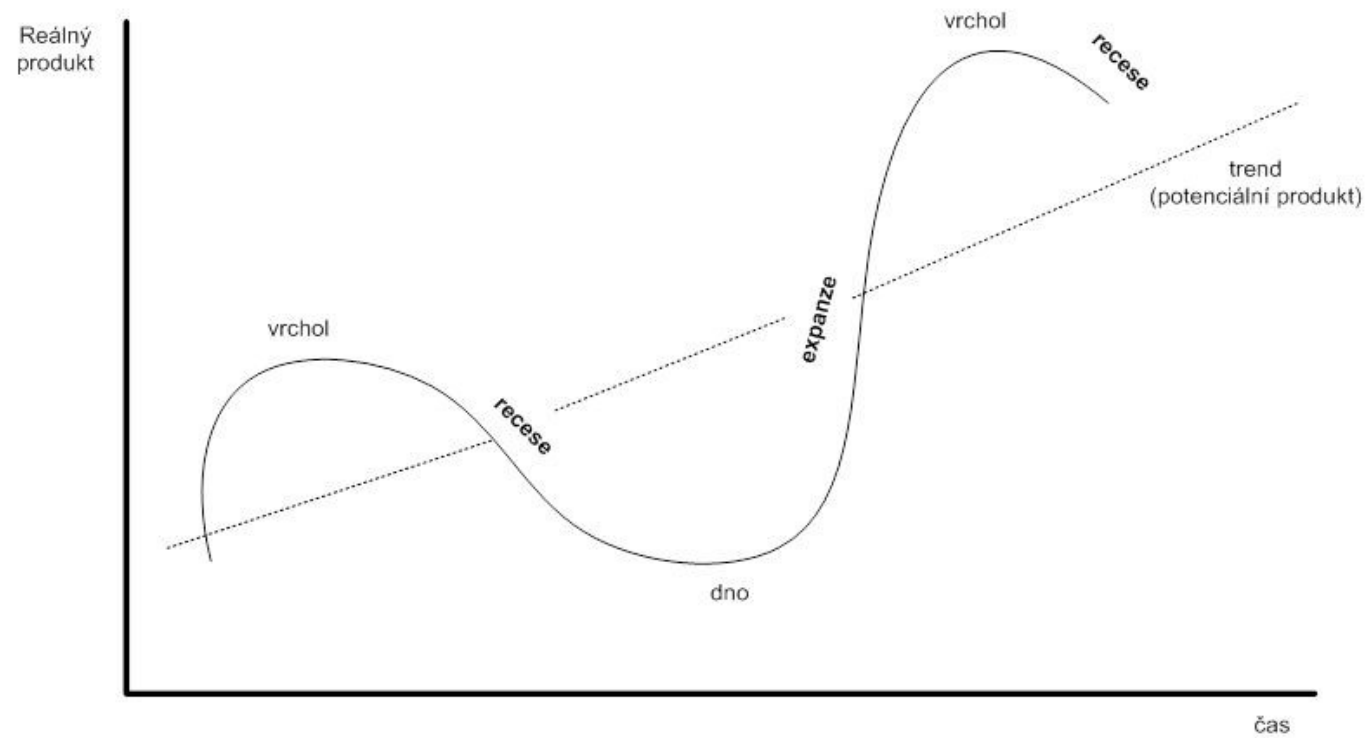
HDP

- Anglicky GDP
- Peněžní hodnota statků a služeb vytvořená za dané období na určitém území
- Toková veličina
- HDP/hlavu
- Běžné ceny / stálé ceny
- Výrobní metoda:
- Výdajová metoda:
- Důchodová metoda:
- Potíže s měřením

HOSPODÁŘSKÝ RŮST

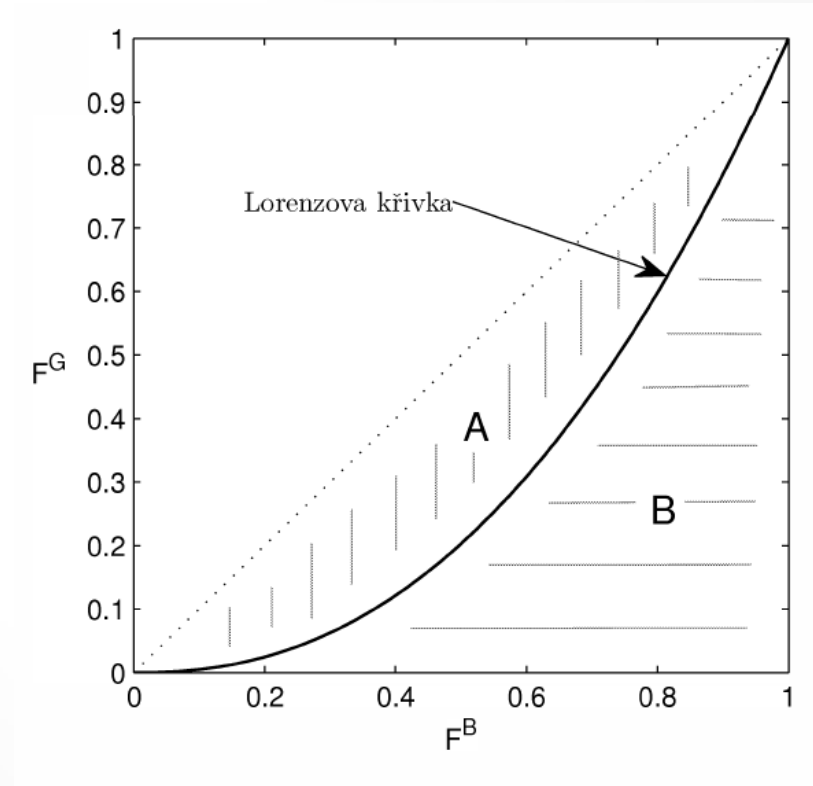
- vzestup hospodářského potenciálu země, ke kterému dochází v souvislosti s kvantitativním zvyšováním (růstem) potenciálního HDP. Při sledování růstu produktu je proto třeba odlišovat dvojí situaci:
- Jedná se o zvýšení krátkodobé, které je po určité době vystřídáno poklesem produktu.
- Jedná se o dlouhodobý trend spojený obvykle s víceméně plynulým zvyšováním produkčních možností ekonomiky.
- Intenzivní/ extenzivní
- Neoklasická teorie, keynesiánská teorie,....

Modelové schéma hospodářského cyklu



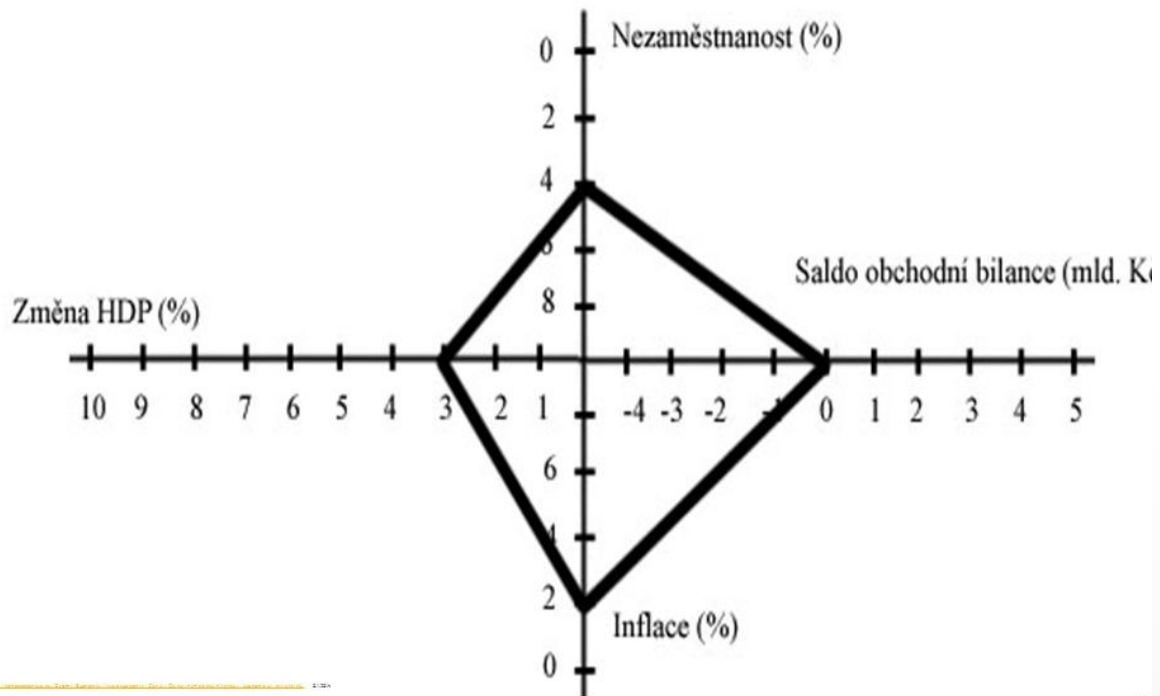
JINÉ UKAZATELE

- HND (HNP)
- Index mizérie: míra nezaměstnanosti * inflace
- Index lidského rozvoje :
$$\text{HDI} = (\text{LEI} \times \text{EI} \times \text{II}) \times \frac{1}{3}$$
- Struktura HDP
- Magický čtyřúhelník
- Rozdělení bohatství, kupní síla (Giniho koeficient)
- BigMac Index
- Index štěstí ??
-



MAGICKÝ ČTYŘÚHELNÍK

Magický čtyřúhelník graficky



INFLACE

- Změna cenové hladiny, Znehodnocení peněz

- Měření:

Index spotřebitelských cen (CPI)

Index cen výrobců (PPI)

Deflátor HDP

- Časová období:

Míra inflace vyjádřená přírůstkem průměrného ročního indexu spotřebitelských cen

Meziroční míra inflace k danému měsíci

Změna k předchozímu měsíci

$$\text{deflátor HDP} = \frac{HDP \cdot P_t}{HDP \cdot P_0} \cdot 100 \%$$

$$\text{deflátor HDP} = \frac{HDP \cdot P_t}{HDP \cdot P_0} = \frac{\sum p_t^i \cdot q_t^i}{\sum p_0^i \cdot q_t^i} \cdot 100 \%$$

INFLACE

- Rychlost inflace:

Mírná

Pádivá

Hyperinflace

- Příčiny inflace:

Inflace tažená poptávkou

Inflace tažená nabídkou

Dopady inflace:

Pozitivní: výhoda pro dlužníky, stimulace poptávky, podpora pracovního trhu

Negativní: snížení přehlednosti situace v ekonomice, snížení koupěschopnosti, taxflace,



INFLACE

- Léčba inflace:

Monetární politika (expanzivní, restriktivní)

Fiskální politika (expanzivní, restriktivní)

- Deflace

- Cílování inflace

- Vztah inflace a nezaměstnanosti - Phillipsova křivka

- Setrvačná inflace (očekávání)

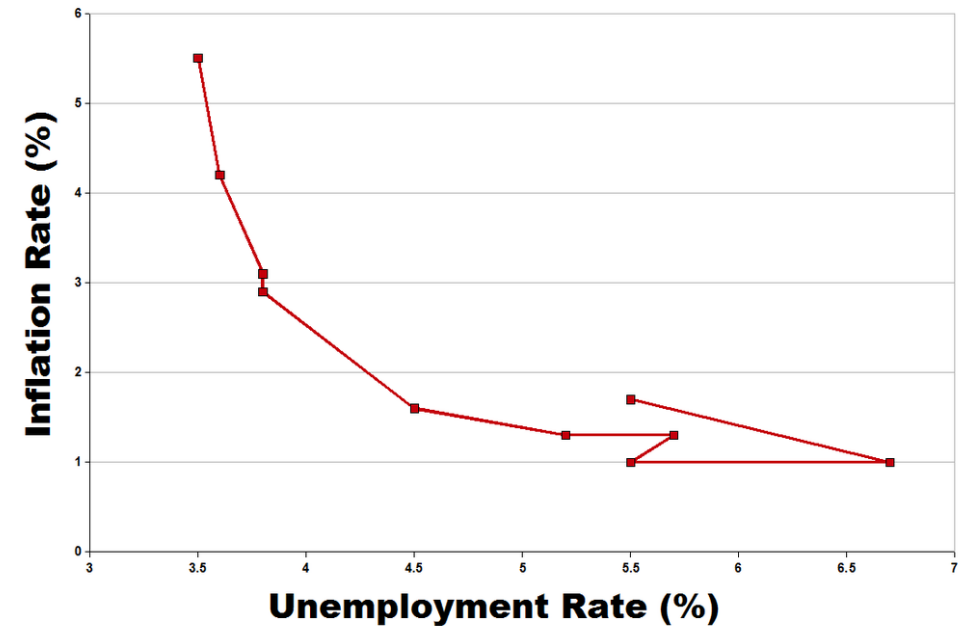
- Reálná mzda / nominální mzda, reálné úroky/nominální úroky

- Fischerova rovnice

$$r = i - p$$

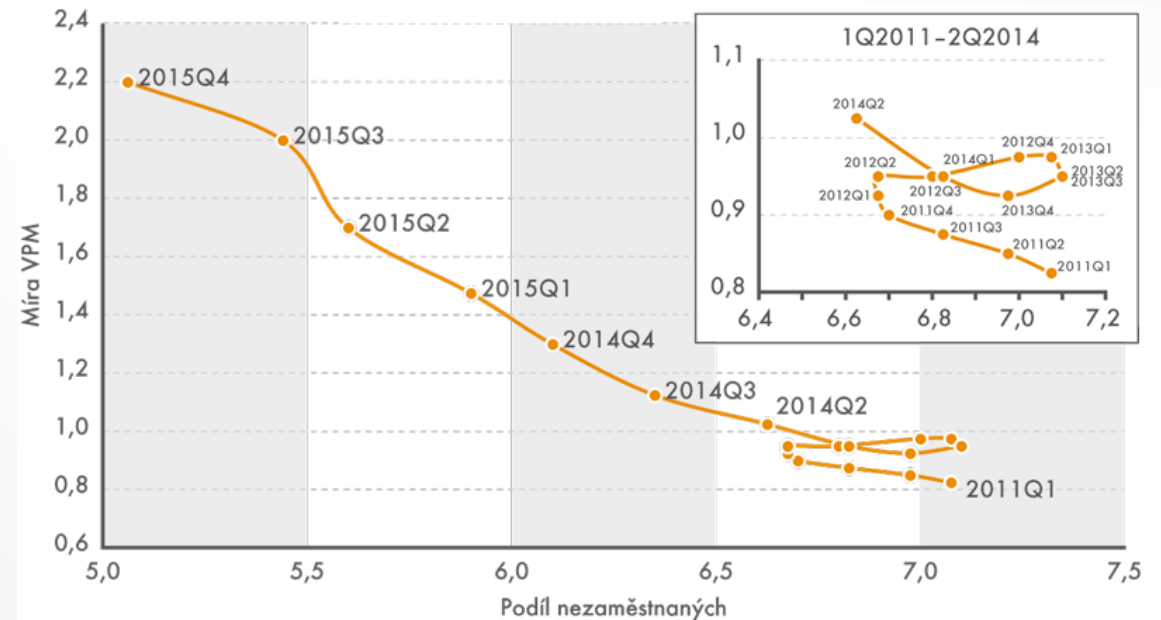
$$i = r + p$$

$$i = r^* + p_e$$



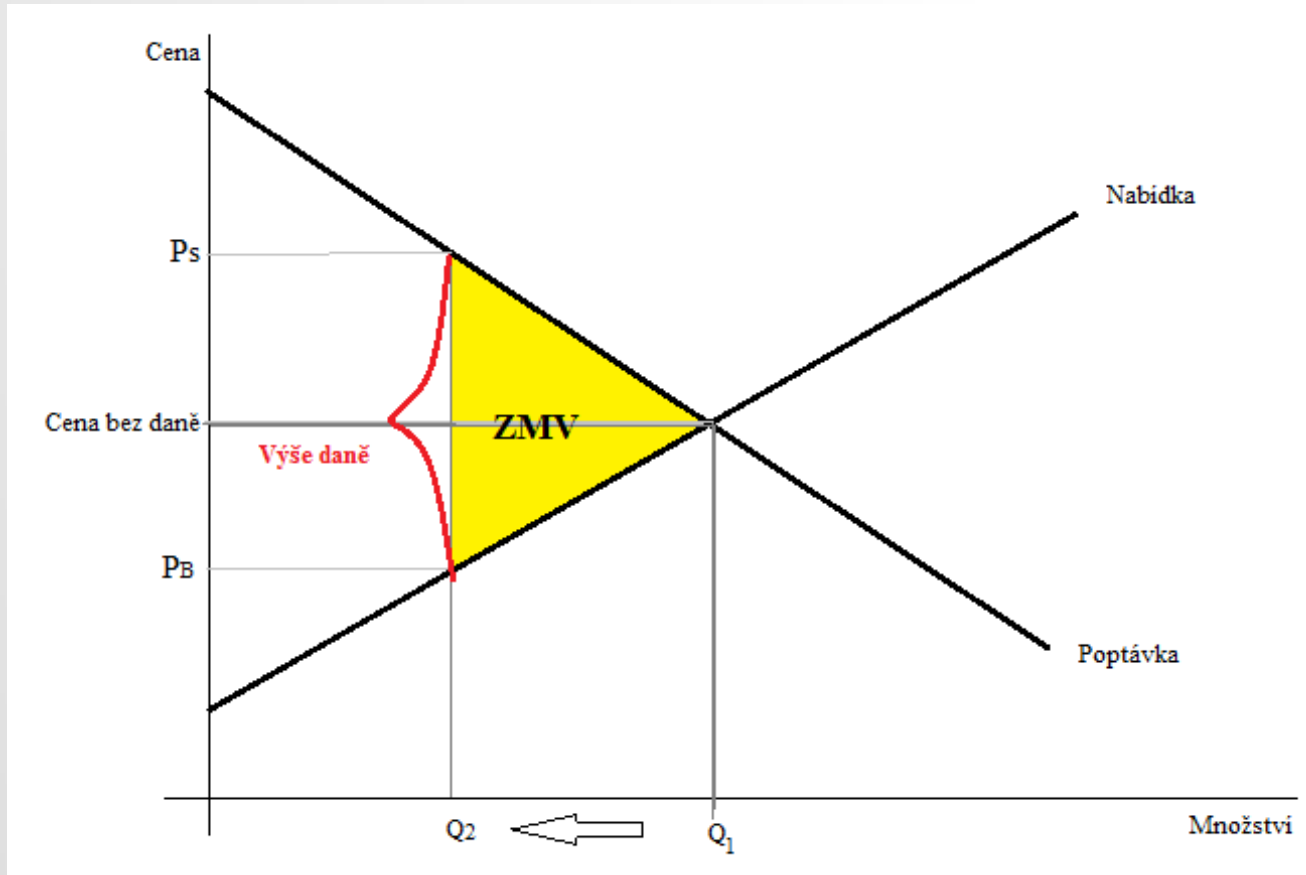
NEZAMĚŠTNANOST

- Obecná / registrovaná
- Frikční, cyklická, strukturální, sezónní, dlouhodobá
- Struktura nezaměstnaných
- Chování zaměstnavatelů
- Okunův zákon
- Hystereze pracovního trhu
- Morální hazard
- Míra podnikatelské aktivity
- Beverigeova křivka



ZTRÁTA MRTVÉ VÁHY

- Ztráty mrtvé váhy



REÁLNÝ KURZ A PARITA KUPNÍ SÍLY

Parita kupní síly:

- PPP
- Absolutní - $P_{\check{C}R}/P_Z$
- Relativní

- Reálný kurz $R=(E.P_Z)/P_{\check{C}R}$

	HDP kurzem k euru mil. eur/rok	HDP PPP mil. eur/rok	HDP na osobu kurzem eur/rok a obyv.	HDP PPP na osobu eur/rok a obyv.	HDP PPP / HDP kurzem %
EU (25 zemí)	10 266 471	10 266 471	22 300	22 300	100 %
Eurozóna (EMU)	7 601 226	7 449 065	24 388	23 900	98 %
Belgie	283 752	275 641	27 280	26 500	97 %
Česko	86 239	159 711	8 478	15 700	185 %
Dánsko	194 421	146 893	36 001	27 200	76 %
Estonsko	9 043	15 368	6 649	11 300	170 %
Finsko	149 725	133 715	28 665	25 600	89 %
Francie	1 648 369	1 533 581	26 549	24 700	93 %
Irsko	148 556	127 599	36 674	31 500	86 %
Itálie	1 351 328	1 361 648	23 322	23 500	101 %
Kypr	12 402	13 445	16 789	18 200	108 %
Litva	17 926	36 750	5 219	10 700	205 %
Lotyšsko	11 064	22 348	4 802	9 700	202 %
Lucembursko	25 664	22 549	56 566	49 700	88 %
Maďarsko	80 816	137 673	7 983	13 600	170 %
Malta	4 316	6 391	10 738	15 900	148 %
Německo	2 207 240	2 008 574	26 703	24 300	91 %
Nizozemsko	488 642	454 717	29 982	27 900	93 %
Polsko	195 206	399 155	5 135	10 500	204 %
Portugalsko	135 035	170 347	12 842	16 200	126 %
Rakousko	237 039	223 079	29 008	27 300	94 %
Řecko	165 281	201 621	15 002	18 300	122 %
Slovensko	33 119	62 676	6 130	11 600	189 %
Slovinsko	25 895	34 779	12 955	17 400	134 %
Španělsko	837 557	935 995	19 686	22 000	112 %
Švédsko	279 008	233 304	30 974	25 900	84 %
Velká Británie	1 715 791	1 584 083	28 812	26 600	92 %

ZADÁNÍ CVIČENÍ 5

Jihomoravský kraj – ekonomická a dopravní charakteristika regionu a dostupnost služeb

- A) Struktura ekonomických subjektů v SO ORP podle velikosti a srovnání za ČR
- B) Míra podnikatelské aktivity (podíl podnikatelů bez zaměstnanců a se zaměstnanci z počtu zaměstnaných) v SO ORP a srovnání za ČR
- C) Struktura nezaměstnaných (struktura podle CZ-ISCO, struktura podle věku a vzdělání) nezaměstnaných ZA OKRESY k září 2016
- D) Vývoj mediánu mzdy v KRAJI (absolutní čísla a relativní čísla očištěná o inflaci), porovnání s ČR
- E) Saldo dojížděky za prací OKRESY a KRAJ
- F) Podíl obyvatel vyjíždějících za prací mimo OKRESY a KRAJ z celkového počtu pracovních sil
- G) Silniční síť kraje (ArcČR500) + dobrovolně model časové dostupnosti Brna

ZADÁNÍ CVIČENÍ 5

- H) Počet přenocování a počet pokojů za SO ORP. Indikátor využití cestovního ruchu.
- I) Počet zaměstnanců ve výzkumu a vývoji za jednotlivé sektory pracoviště za Jihomoravský kraj. Porovnat s okolními kraji a s ČR.
- J) Vývoj dostupnosti sociálních služeb (zaměřeno na dostupnost domovů pro seniory (počet neuspokojených žádostí na jedno lůžko a na 1000 seniorů za KRAJ)) a srovnání za ČR
- K) Vývoj počtu zubních a dětských lékařů na 1000 registrovaných pacientů za OKRESY, porovnat s ČR
- L) Vývoj osevní plochy za hlavní plodiny a vývoj chovu dobytka za KRAJ.

Ke každému bodu uvést krátký komentář. Na konci cvičení uvést (stránkový !) souhrn charakteristik regionu.

Výstup: Tabulky, grafy, mapy (zvážit osobně nejlepší vyjadřovací prostředky).

Uchovejte si data ve zpracovatelném formátu pro další práci.

Termín: **12. 11. 2017**