

# RURÁLNÍ GEOGRAFIE

---

Cv.3 Rozpočet obce

# Základní otázky

- Kde obce berou peníze do svého rozpočtu?
  - Daně – téměř polovina vydělaných peněz jde na daně.
  - Místní poplatky
  - Prodej majetku
  - Provozování hřbitovů
  - Pronájem bytů pro bydlení
  - Transfery (dotace)
- Kdo navrhuje a schvaluje rozpočet?
  - Zastupitelstvo - návrh rozpočtu na příští rok
  - Zveřejňuje také tzv. závěrečný účet za předchozí rok
- Jaké jsou základní tři typy rozpočtu z hlediska příjmů?
  - Vyrovnaný, přebytkový nebo schodkový
  - Pozor: Charakter rozpočtu nemá žádnou vypovídající hodnotu o skutečném ekonomickém zdraví obce

## PŘÍJMY

PAR	POL	ORG	Název závazného ukazatele	Kč	Z toho
0000	1XXX	XXXX	Daňové příjmy	24 000 000,00	
0000	4XXX	XXXX	Transfery	347 000,00	
2122	XXXX	XXXX	Sběr a zpracování druhotných surovin	40 000,00	
2321	XXXX	XXXX	Odvádění a čištění odpadních vod a nakládání s kaly	1 800 000,00	
3314	XXXX	XXXX	Činnosti knihovnické	10 000,00	
3341	XXXX	XXXX	Rozhlas a televize	3 000,00	
3349	XXXX	XXXX	Ostatní záležitosti sdělovacích prostředků	1 000,00	
3632	XXXX	XXXX	Pohřebnictví	20 000,00	
3639	XXXX	XXXX	Komunální služby a územní rozvoj jinde nezařazené	1 263 000,00	
3722	XXXX	XXXX	Sběr a svoz komunálních odpadů	1 000,00	
3725	XXXX	XXXX	Využívání a zneškodňování komunálních odpadů	210 000,00	
6171	XXXX	XXXX	Činnost místní správy	40 000,00	
6310	XXXX	XXXX	Obecné příjmy a výdaje z finančních operací	50 000,00	
<b>PŘÍJMY CELKEM</b>				<b>27 785 000,00</b>	

## VÝDAJE

PAR	POL	ORG	Název závazného ukazatele	Kč	Z toho
1014	XXXX	XXXX	Ozdrav.hosp.zvířat,polních a spec.plodin a zvl.veterinár.pěč	1 000,00	
1032	XXXX	XXXX	Podpora ostat.produkč.činnosti-lesní hospodářství	10 000,00	
2212	XXXX	XXXX	Silnice	7 541 000,00	
2219	XXXX	XXXX	Ostatní záležitosti pozemních komunikací	2 300 000,00	
2221	XXXX	XXXX	Provoz veřejné silniční dopravy	200 000,00	
2229	XXXX	XXXX	Ostatní záležitosti v silniční dopravě	10 000,00	
2310	XXXX	XXXX	Pitná voda	44 000,00	
2321	XXXX	XXXX	Odvádění a čištění odpadních vod a nakládání s kaly	5 800 000,00	
3111	XXXX	XXXX	Mateřské školy	8 262 000,00	
3117	XXXX	XXXX	První stupeň základních škol	1 486 000,00	
3314	XXXX	XXXX	Činnosti knihovnické	95 000,00	
3319	XXXX	XXXX	Ostatní záležitosti kultury	200 000,00	
3341	XXXX	XXXX	Rozhlas a televize	30 000,00	
3349	XXXX	XXXX	Ostatní záležitosti sdělovacích prostředků	80 000,00	
3412	XXXX	XXXX	Sportovní zařízení v majetku obce	17 600 000,00	
3419	XXXX	XXXX	Ostatní tělovýchovná činnost	130 000,00	
3631	XXXX	XXXX	Veřejné osvětlení	1 250 000,00	
3632	XXXX	XXXX	Pohřebnictví	55 000,00	
3635	XXXX	XXXX	Územní plánování	100 000,00	
3639	XXXX	XXXX	Komunální služby a územní rozvoj jinde nezařazené	12 039 000,00	
3721	XXXX	XXXX	Sběr a svoz nebezpečných odpadů	60 000,00	
3722	XXXX	XXXX	Sběr a svoz komunálních odpadů	1 328 000,00	
3745	XXXX	XXXX	Péče o vzhled obcí a veřejnou zeleň	1 900 000,00	
4359	XXXX	XXXX	Ostatní služby a činnosti v oblasti sociální péče	50 000,00	
5212	XXXX	XXXX	Ochrana obyvatelstva	1 000,00	
5311	XXXX	XXXX	Bezpečnost a veřejný pořádek	25 000,00	
5512	XXXX	XXXX	Požární ochrana - dobrovolná část	331 000,00	
6112	XXXX	XXXX	Zastupitelstva obcí	1 275 000,00	
6171	XXXX	XXXX	Činnost místní správy	3 670 000,00	
6310	XXXX	XXXX	Obecné příjmy a výdaje z finančních operací	17 000,00	
6320	XXXX	XXXX	Pojištění funkčně nespécifikované	50 000,00	
6399	XXXX	XXXX	Ostatní finanční operace	800 000,00	

<b>VÝDAJE CELKEM</b>	<b>66 740 000,00</b>
----------------------	----------------------

## FINANCOVÁNÍ

PAR	POL	ORG	Název závazného ukazatele	Kč	Z toho
0000	8XXX	XXXX	Financování zapojení přebytku z minulých let	38 955 000,00	

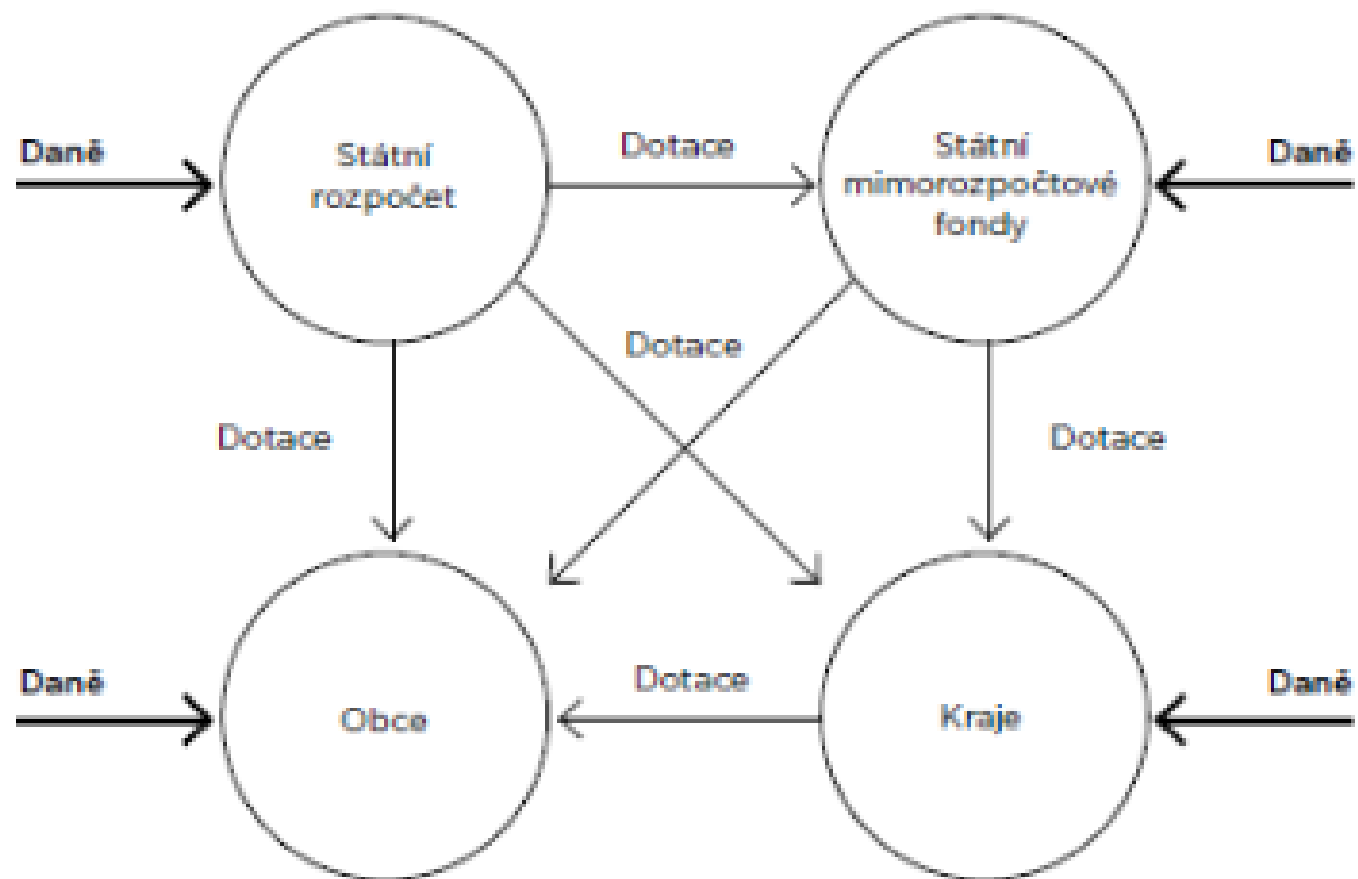
<b>FINANCOVÁNÍ CELKEM</b>	<b>38 955 000,00</b>
---------------------------	----------------------

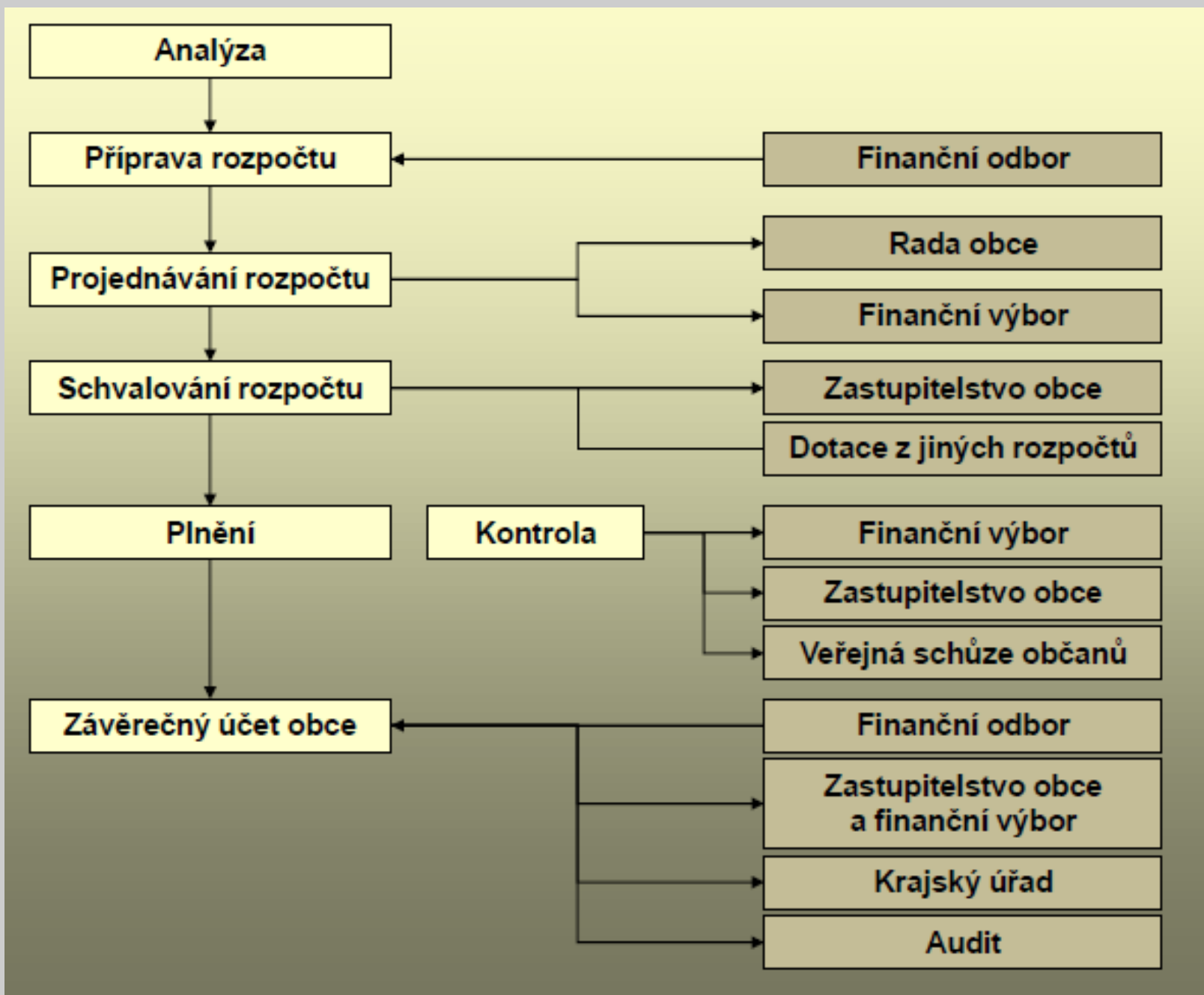
## REKAPITULACE

PŘÍJMY	CELKEM	27 785 000,00
VÝDAJE	CELKEM	66 740 000,00
FINANCOVÁNÍ	CELKEM	38 955 000,00

Rozpočet schválil:

Dne: 12.12.2016





# Rozpočet

- zákon č. 250/2000 Sb.

## Funkce rozpočtu

- rozpočet jako plánovací dokument
  - předpokládané příjmy a výdaje
- rozpočet jako nástroj kontroly
  - po schválení slouží rozpočet jako kontrolní nástroj
- rozpočet jako politický a komunikační dokument
  - informuje o hlavních cílech, záměrech a aktivitách organizace
- Mimo rozpočet obce sestavují také rozpočtový výhled obce
  - „pomocný“ nástroj
  - na období 2-5 let
  - dlouhodobější pohled na aktivity obce
  - není stanovena závazná struktura rozpočtového výhledu => často pouze formálně

# Zásady sestavovaného rozpočtu

- každoroční sestavování a schvalování
- reálnost a pravdivost
- úplnost a jednotnost
- dlouhodobou vyrovnanost
- publicita



# Otázka k zamyšlení

- Co když zastupitelstvo rozpočet neschválí ?
  - **Rozpočtové provizorium** Není-li rozpočet schválen před 1. lednem rozpočtového roku, řídí se jeho rozpočtové hospodaření v době do schválení rozpočtu pravidly rozpočtového provizoria.
  - Uvedeny většinou pouze nutné výdaje. Investice jsou přerušeny.

# Obsah a struktura rozpočtu obce

- $\text{příjmy} - \text{výdaje} = \text{saldo} = (-) \text{ financující operace}$
- Operace financování vypovídají o způsobu naložení se saldem rozpočtu
  - Ve financování tedy vidíme např.
    - obec si půjčí peníze a pak je splácí,
    - dojde ke změně stavu peněžních prostředků na vlastních účtech obce.
- Cílem rozpočtu je vést vyrovnaný rozpočet
  - (ve smyslu příjmů a výdajů opakujícího se charakteru, související s běžnou činností obce)
  - Pokud ale dlouhodobě vyrovnané => nevytváří žádné rezervy, ze kterých by mohla hradit např. nenadálé výdaje

# Jak v Lelekovicích ?

## FINANCOVÁNÍ

PAR	POL	ORG	Název závazného ukazatele	Kč	Z toho
0000	8XXX	XXXX	Financování zapojení přebytku z minulých let	38 955 000,00	
<b>FINANCOVÁNÍ CELKEM</b>				<b>38 955 000,00</b>	

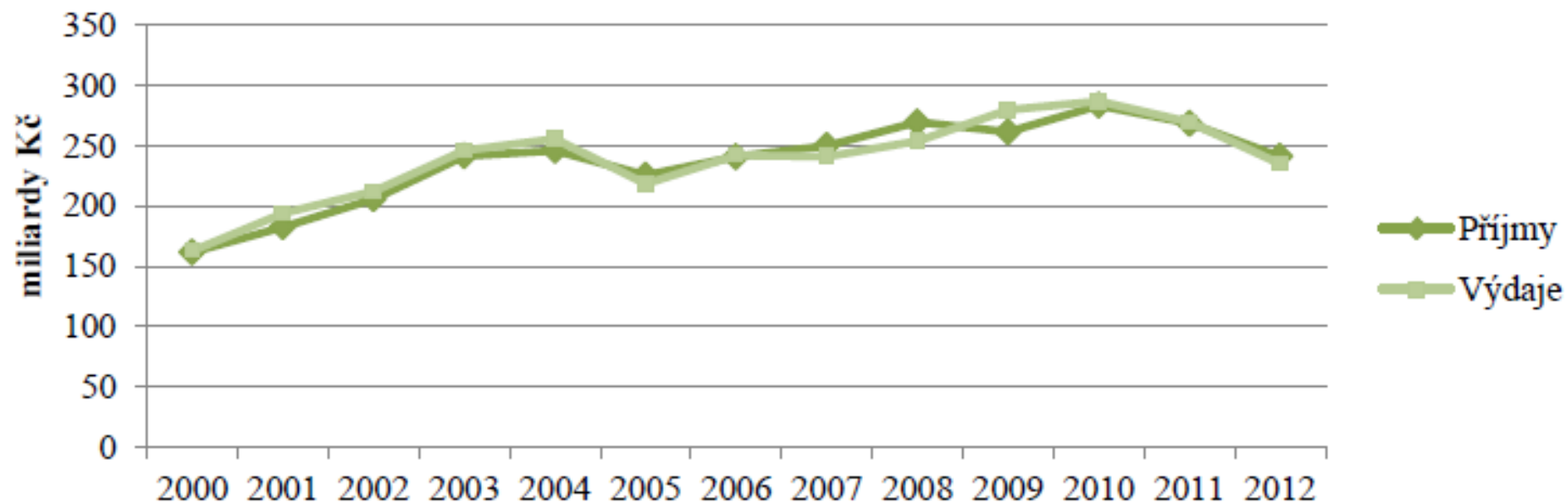
## REKAPITULACE

PŘÍJMY	CELKEM	27 785 000,00
VÝDAJE	CELKEM	66 740 000,00
FINANCOVÁNÍ	CELKEM	38 955 000,00

Rozpočet schválil:

Dne: 12.12.2016

# Příjmy a výdaje v průběhu let



**Obrázek 2: Příjmy a výdaje rozpočtů obcí**

*Pramen: databáze ARIS MFČR, ÚFIS MFČR, vlastní zpracování.*

# Omezení rozpočtu

- rozpočet je omezen na období jednoho kalendářního roku
- zachycuje pouze peněžní toky
  - nelze z něj zjistit např. stav majetku závazky a pohledávky
- nezachycuje operace v podnikatelské činnosti

# Rozpočtová skladba

- jednotného třídění příjmů a výdajů
- Veškeré finanční operace jsou v rozpočtové skladbě tříděny do paragrafů (odvětvové třídění) a položek (druhové třídění).
  - Mimo to jsou ještě další dělení rozpočtové skladby
- Dělení rozpočtové skladby
  - **A) odvětvová (pro výdaje)**
  - **B) druhová (pro příjmy i výdaje)**
  - 3) konsolidační,
  - od roku 2013 přibyla
    - 4) zdrojové – prostorová
    - 5) zdrojové - nástrojová
    - 6) transferová

# Odvětвовé členění pro výdaje (účelu)

- 1) Zemědělství a lesní hospodářství,
- 2) Průmyslová a ostatní odvětví hospodářství,
- 3) Služby pro obyvatelstvo,
  - 31 a 32 Vzdělávání a školské služby
  - 33 Kultura, církve, sdělovací prostředky
  - 34 Tělovýchova a zájmová činnost
  - 35 Zdravotnictví
  - 36 Bydlení, komunální služby a územní rozvoj
  - 37 Ochrana životního prostředí
  - 38 Ostatní výzkum a vývoj
- 4) Sociální věci a politika zaměstnanosti,
- 5) Bezpečnost státu a právní ochrana
- 6) Všeobecná veřejná správa a služby.

# Druhové pro příjmy i výdaje

- Druhové třídění vypovídá o ekonomickém charakteru peněžní operace
- Třídy
  - 1: daňové příjmy, (viz výše)
  - 2: nedaňové příjmy (10 % z příjmů, vlastní činnost pronájem)
  - 3: kapitálové příjmy, (5-7 % z příjmů, jednorázové příjmy, prodej majetku cenných papírů)
  - 4: přijaté transfery (30-35 % přerozdělovací procesy uvnitř soustavy veřejných rozpočtů)
  - 5: běžné výdaje (70 % platy, pravidelně se opakující potřeby)
  - 6: kapitálové výdaje (30 %, investiční výdaje)
  - 8: financování (viz příště)



# 1) Příjmy do rozpočtu

## Dělíme podle druhu (B)

- 1) daňové příjmy
- 2) nedaňové příjmy
- 3) kapitálové příjmy
- 4) přijaté transfery

- Daňové příjmy může obec ovlivnit jen ve velmi omezeném rozsahu
  - Každoročně vyhláška o podílu jednotlivých obcí na stanovených procentních částech celostátního hrubého výnosu daně z přidané hodnoty a daní z příjmů
- Nedaňové příjmy a kapitálové příjmy, které jsou závislé na aktivitě obce, jsou z hlediska objemu méně významné.

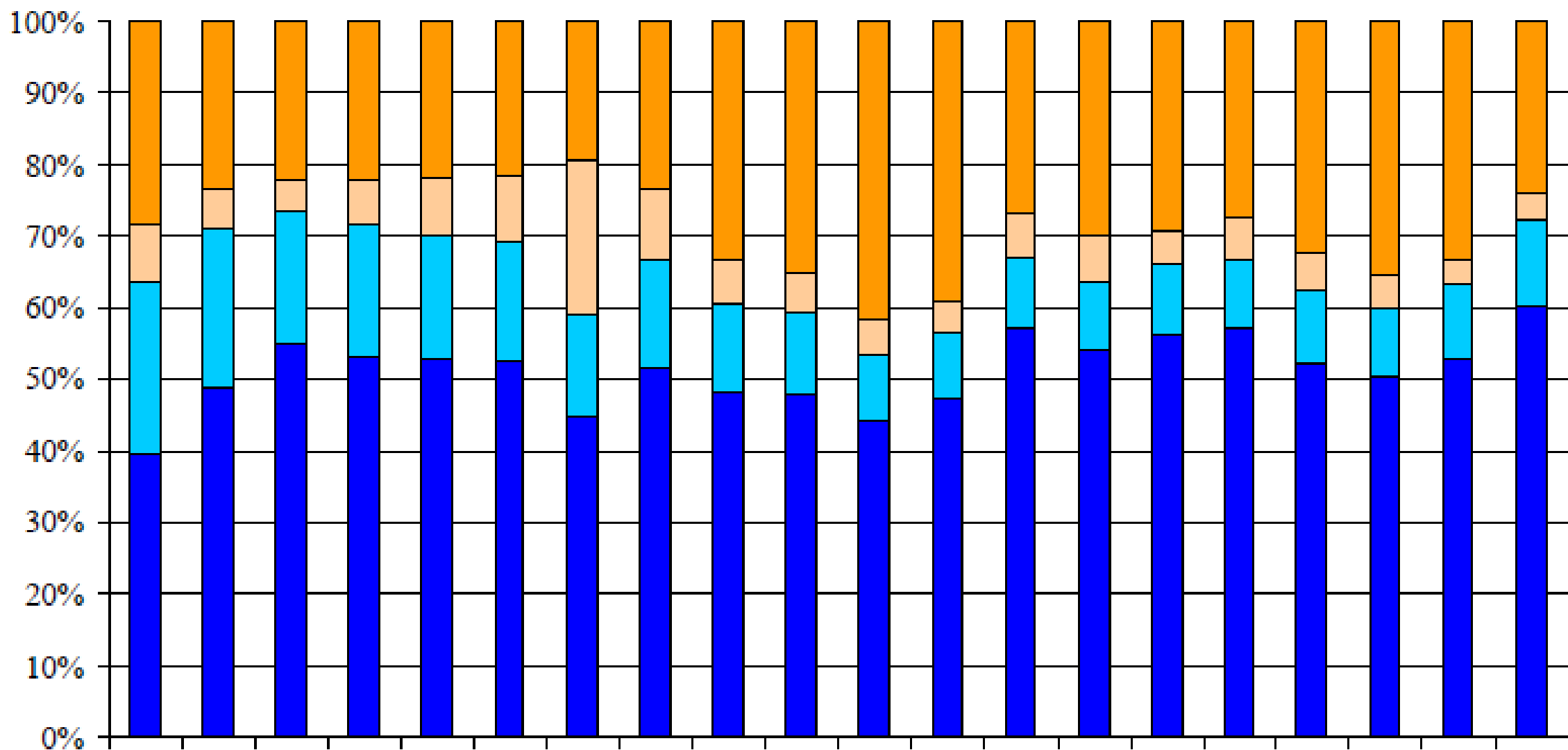
## Kde vznikají daňové příjmy ?

- 1) Daňové příjmy jsou rozdělovány na základě: a. kritéria výměry katastrálních území obce (3 %) b. prostého počtu obyvatel v obci (10 %) c. násobků postupných přechodů (80 %) \* d. počet dětí a žáků navštěvujících školu zřizovanou obcí (7 %)
- 2) Výnos daně z nemovitých věcí; příjemcem je ta obec, na jejímž území se nemovitost nachází
- 3) Daňové příjmy jsou rozdělovány na základě počtu zaměstnanců s místem výkonu práce v obci
- 4) Dle bydliště podnikatele
- \*Přepočtený počet obyvatel obce

Druh daně	Podíl obcí (v %)
DPH (celostátní výnos)	20,83 <sup>1</sup>
daň z příjmů právnických osob	23,58 <sup>1</sup>
daň z příjmů fyzických osob vybíraná srážkou (celostátní výnos)	23,58 <sup>1</sup>
daň z příjmů fyzických osob ze samostatně výdělečné činnosti	23,58 <sup>1</sup> / 30,0 <sup>4</sup>
daň z příjmů fyzických osob ze závislé činnosti (celostátní výnos)	22,87 <sup>1</sup> / 1,5 <sup>3</sup>
daň z nemovitých věcí	100,00 <sup>2</sup>

Zdroj: Schéma rozpočtového určení daní v letech 2013 – 2015

Obce s počtem obyvatel*) od - do	Koeficienty velikostní kategorie obcí
do 100 obyvatel	0,4213
101 - 200 obyvatel	0,5370
201 - 300 obyvatel	0,5630
301 - 1 500 obyvatel	0,5881
1 501 - 5 000 obyvatel	0,5977
5 001 - 10 000 obyvatel	0,6150
10 001 - 20 000 obyvatel	0,7016
20 001 - 30 000 obyvatel	0,7102
30 001 - 40 000 obyvatel	0,7449
40 001 - 50 000 obyvatel	0,8142
50 001 - 100 000 obyvatel	0,8487
100 001 - 150 000 obyvatel	1,0393
150 001 a výše obyvatel	1,6715
Hlavní město Praha	2,7611



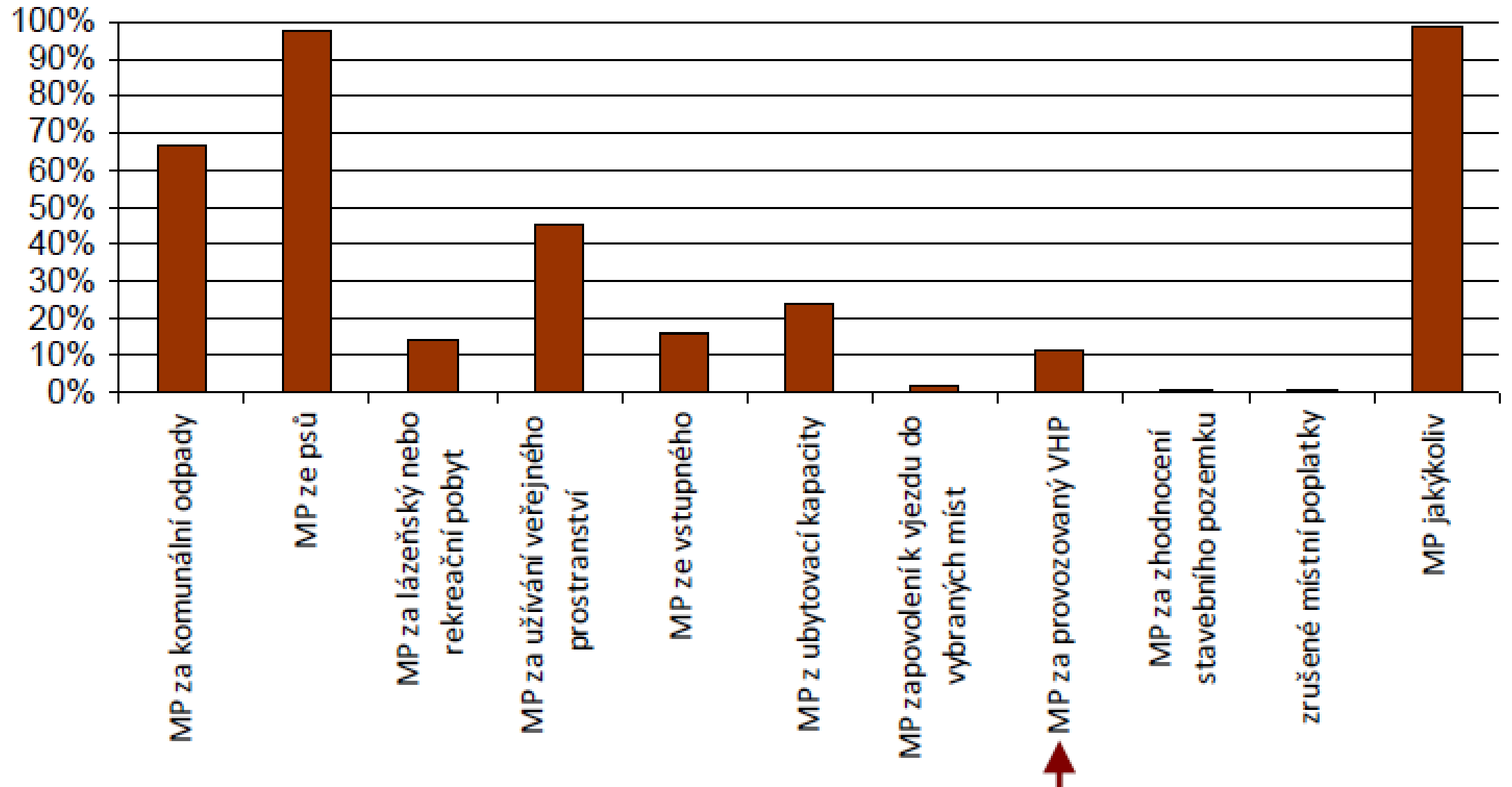
1993 1994 1995 1996 1997 1998 1999 2000 2001 2002 2003 2004 2005 2006 2007 2008 2009 2010 2011 2012



# Nedaňové příjmy - Místní poplatky

- 8 druhů místních poplatků, které mohou obce vybírat
  - Poplatek ze psů
  - Poplatek za lázeňský nebo rekreační pobyt
  - Poplatek za užívání veřejného prostranství
  - Poplatek ze vstupného
  - Poplatek za ubytovací kapacity
  - Poplatek za povolení vjezdu s motorovým vozidlem do vybraných míst a částí měst
  - Poplatek za provoz systému shromažďování, sběru, přepravy, třídění, využívání a odstraňování komunálních odpadů
  - Poplatek za zhodnocení stavebního pozemku možností jeho připojení na stavbu vodovodu nebo kanalizace

## Podíl obcí, které v roce 2012 realizovaly příjem z místních poplatků



# Otázka k zamyšlení

- Která obec měla z hlediska příjmů nejvíce aktiv (příjmů na obyvatele)

Obce s nejvyššími příjmy na obyvatele za rok 2014			
Obec	Kraj	Počet obyvatel	Hlavní příjmy
1. Podhradí nad Dyjí	Jihomoravský	56	dotace na kanalizaci
2. Modrava	Pízeňský	70	daňové odvody miliardáře Zdeňka Bakaly a dotace
3. Boží Dar	Karlovarský	211	dotace
4. Pec pod Sněžkou	Královehradecký	630	dotace, poplatky z lanovky, pronájem pozemků
5. Petrůvky	Vysočina	95	poplatek za uložení odpadu na území obce
6. Malé Březno	Ústecký	234	poplatek za těžbu uhlí
7. Pomezí nad Ohří	Karlovarský	200	daně z hazardu a hracích automatů
8. Tři Studně	Vysočina	103	dotace na kanalizaci
9. Hamr na Jezeře	Liberecký	393	pronájem pozemků, daň z nemovitosti
10. Hodonice	Jihočeský	143	daň z mezd zaměstnanců firmy sídlící v obci

## 2) Výdaje

- Více členění
  - Plánované (resp. plánovatelné)
  - Neplánované, nahodilé
  
- Nemandatorní
- Mandatorní
  
- **Odvětvové členění dle účelu (A)**
  
- **Druhové (B)**



# Zadání cvičení

Vyberte si obec s více jak 2 tisíci obyvateli.

nejlépe kterou znáte a u které budete moci okomentovat investice

Tot' vše 😊

<http://monitor.statnipokladna.cz/2017/>

<http://www.rozpocetobce.cz>

# Zjistěte následující

- Počet zastupitelů
  - Výbory v obci
  - Komise v obci
  - Členění obce na odbory
  - Organizační složky obce
  - Příspěvkové organizace
  - Právníkové organizace + podíl účasti
  - Rozpočtové hospodaření 2012 – 2017
    - Plán vs. Skutečnost
    - Přepočteno na 1 obyvatele
    - Podíl v %
  - Financování
  - Rozpočtový výhled obce - komentář
  - Komentář ke zjištěnému - alespoň půl strany
- 
- **Vzor bude nahrán do studijních materiálů !**

# Lelekovice

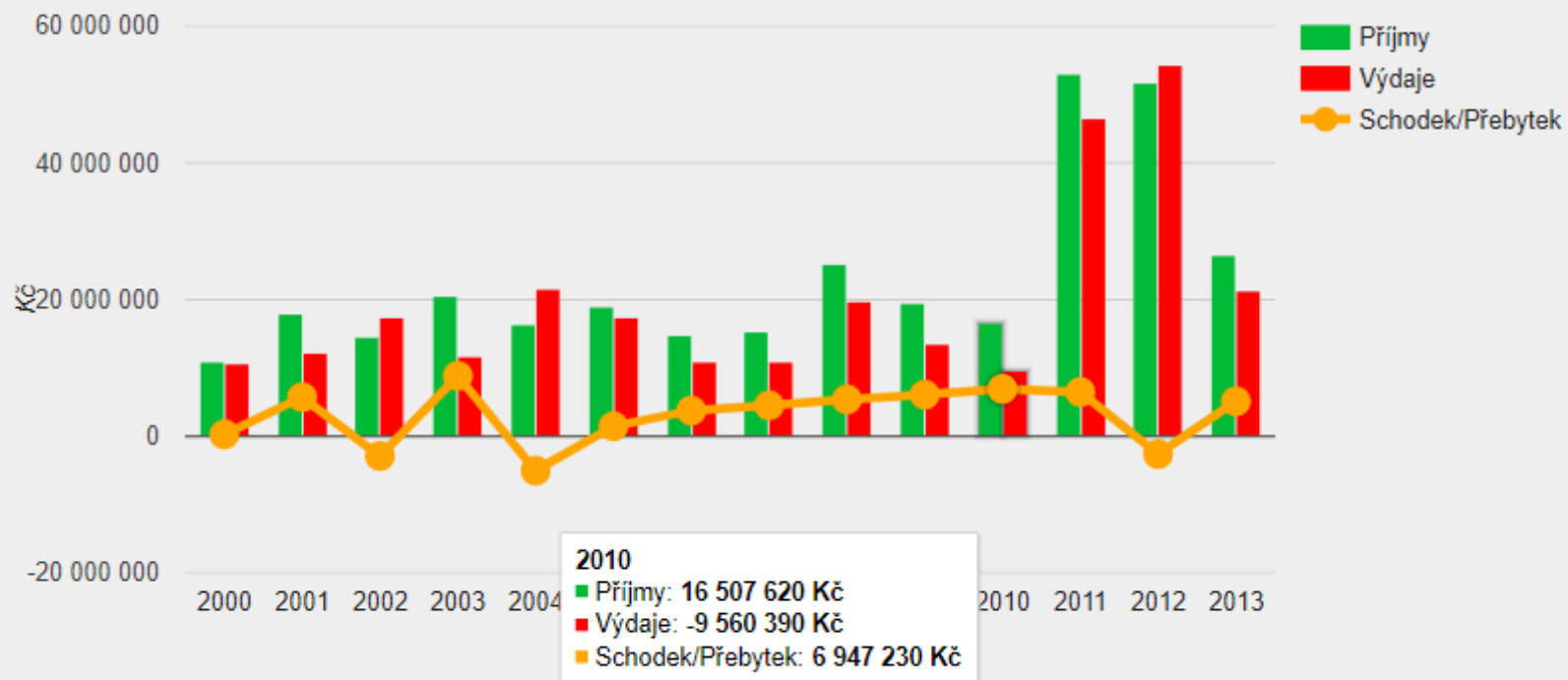
Počet obyvatel 1 812  
Kraj [Jihomoravský kraj](#)  
Okres Brno-Venkov  
Stav v letech 2000–2013 **+44 374 459 Kč** [podrobnosti](#) ▾

Napište zastupitelům obce

[Co ještě můžete udělat?](#)

Dejte vědět ostatním!

To se mi líbí 0 Tweet



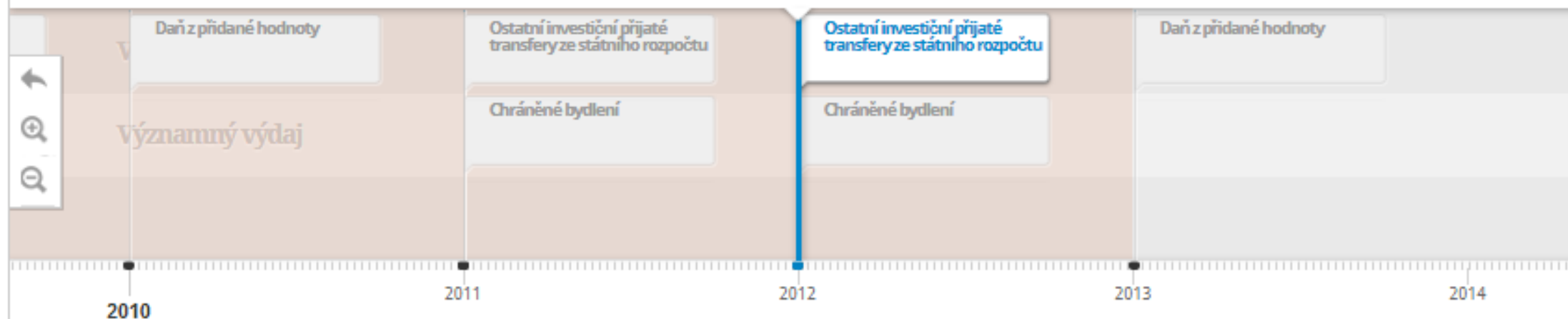
2012 Významný příjem

## Ostatní investiční přijaté transfery ze státního rozpočtu

2012  
Chráněné  
bydlení

Tato položka má hodnotu 32 292 180 Kč, což je 62,40 % z celkových příjmů rozpočtu obce  
[Do rozpočtu obce >>](#)  
[Porovnat o ostatními obcemi >>](#)

2013  
Daň z přidané  
hodnoty



# Příště

- Financující operace
- Konsolidovaný a nekonsolidovaný rozpočet
- Finanční zdraví obce
  
- Zastupitelstvo obce
- Rada obce
- Výbory a orgány obce

Díky za pozornost