

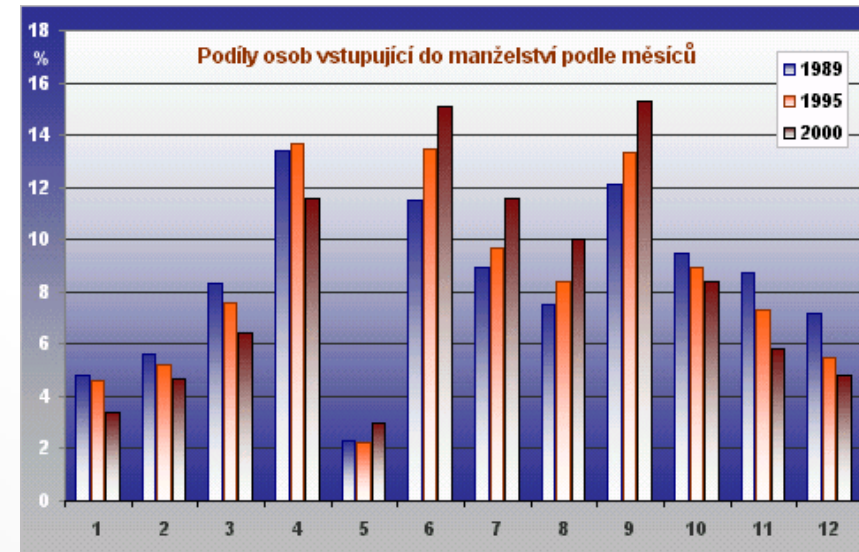
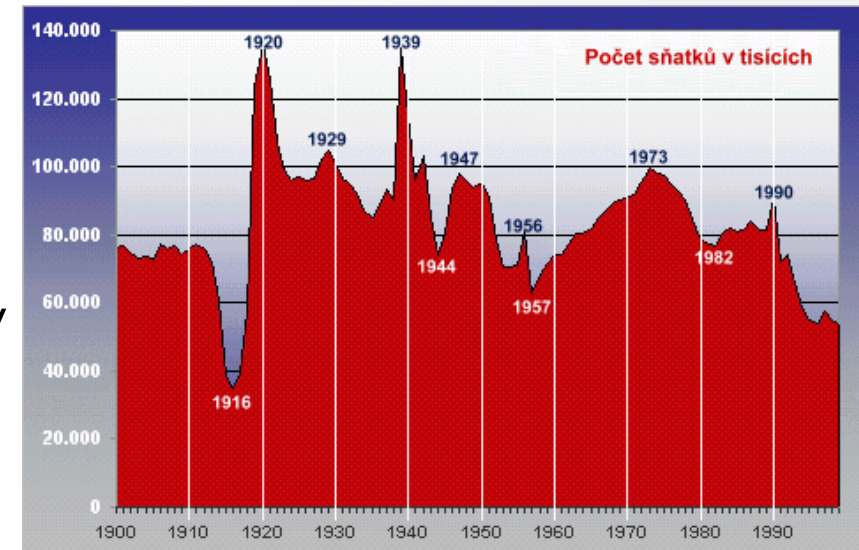


GEOGRAFIE OBYVATELSTVA 1

6. cvičení
Podzim 2018
Petr HLISNIKOVSKÝ

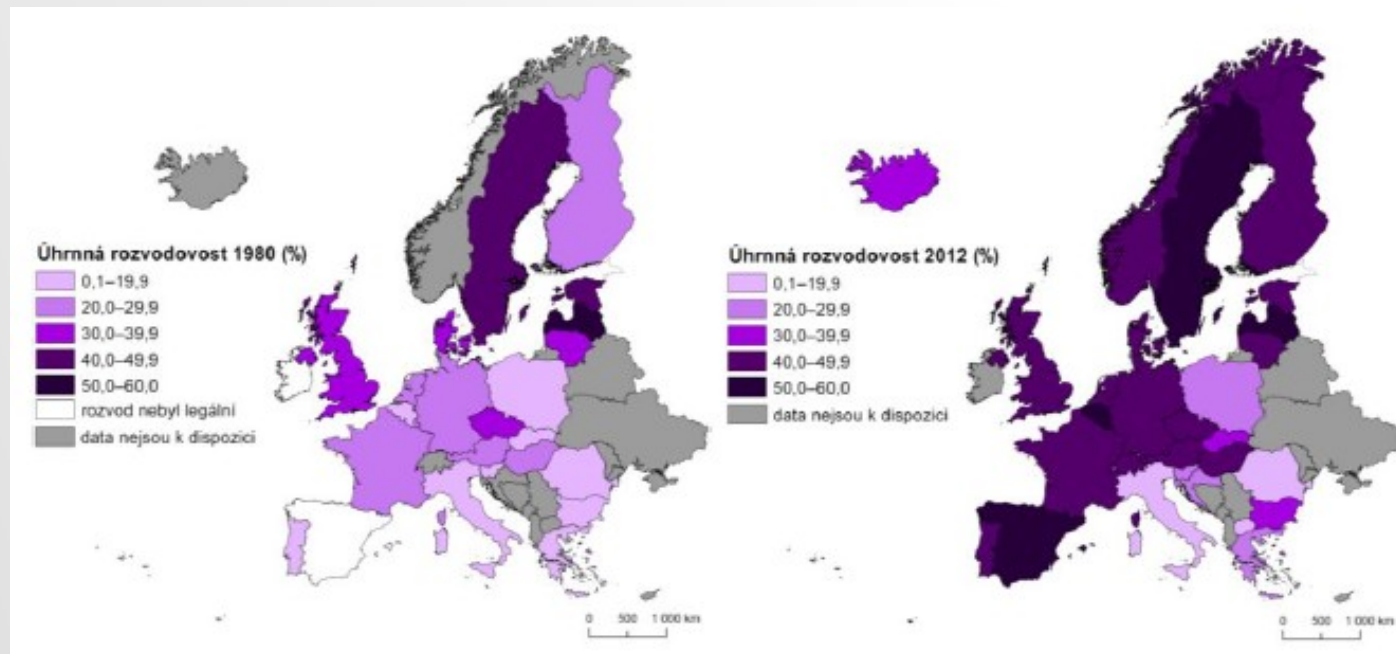
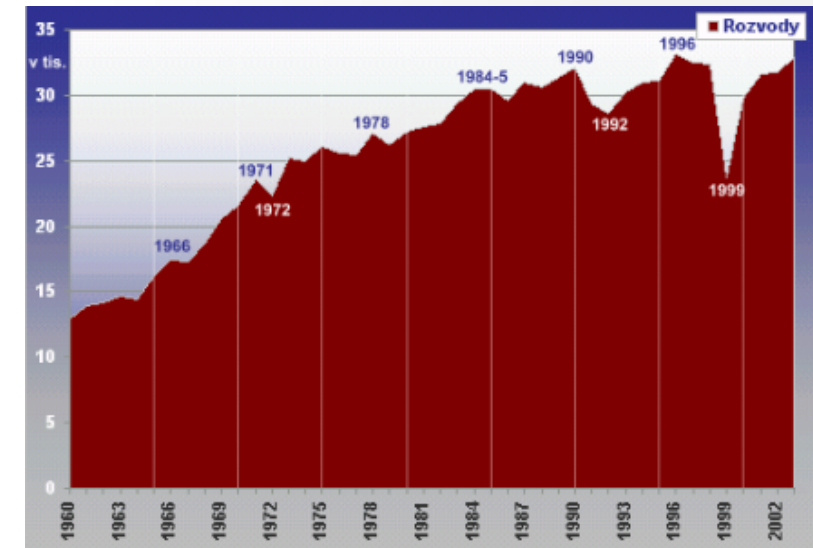
3. ČÁST SEMINÁRNÍ PRÁCE

- SŇATEČNOST
 - V ČR od 90. let sestupný trend celkového počtu uzavřených sňatků
 - 2013 – nejméně sňatků od 1. světové války
 - Dříve:
 - „svatba v máji - nevěsta na máry“
 - Současnost:
 - Nejméně oblíbený měsíc leden



3. ČÁST SEMINÁRNÍ PRÁCE

- ROZVODOVOST
 - Spíše stoupající trend
 - ČR (2012): více než 40 % rozvedených manželství
 - Liberalizace rozvodového zákona (Spain 2005)
 - Rok 2005 – hodnoty podobné Itálii
 - Rok 2006 – úhrnná rozvodovost téměř 60 %



Suttrová, 2014

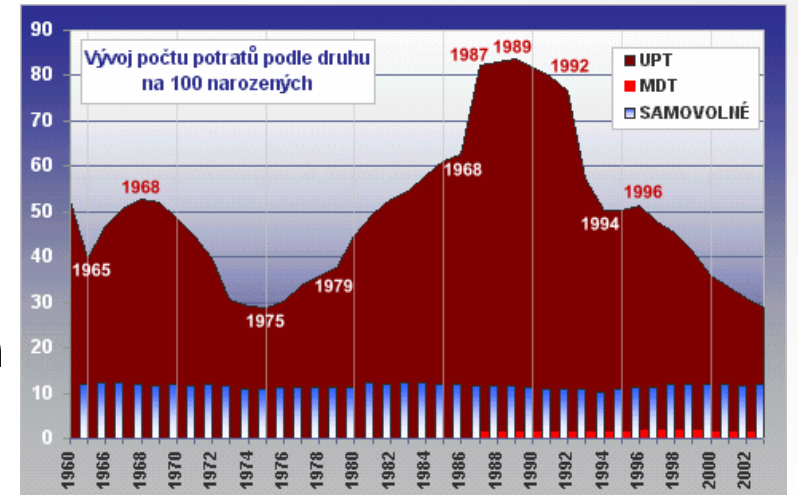
3. ČÁST SEMINÁRNÍ PRÁCE

- POTRATOVOST

- Ovlivňována legislativou, antikoncepcí, společenským klimatem, individuální vlivy náboženství (ČR vs. Polsko), úroveň vzdělání, atd.
- ČR (2008): necelých 40 potratů na 100 narozených

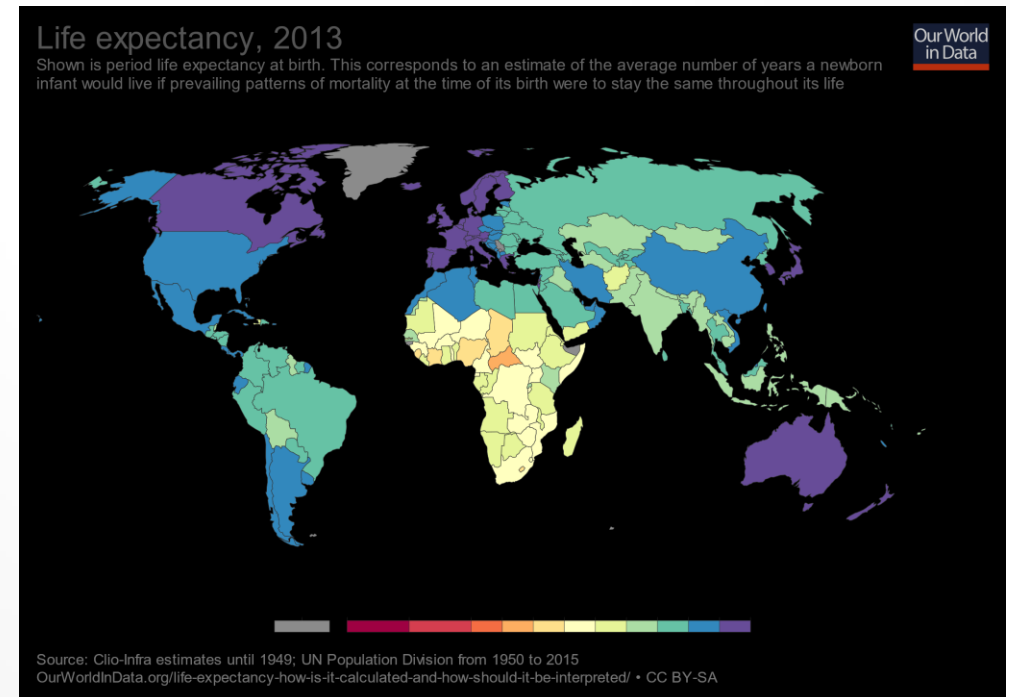
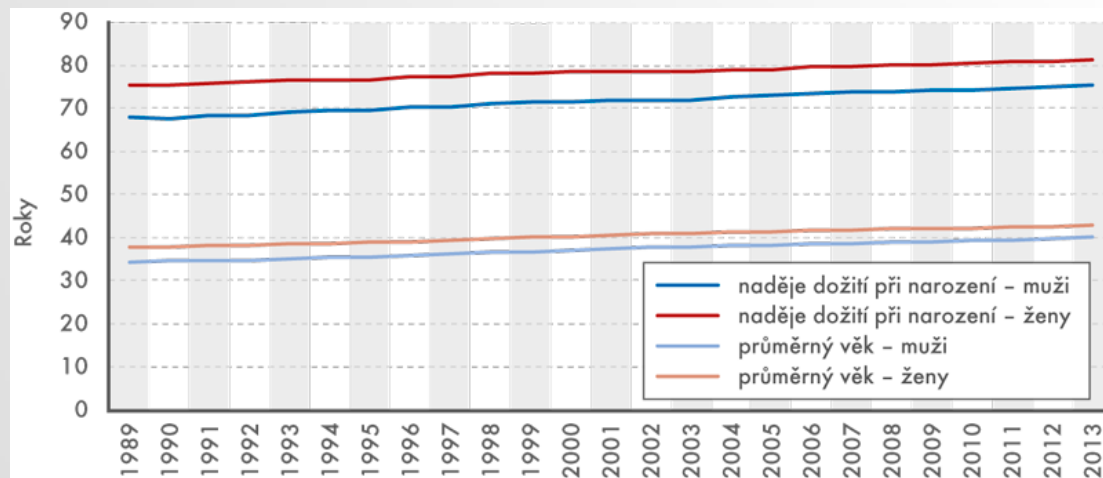
- KOJENECKÁ ÚMRTNOST

- Kvocient kojenecké úmrtnosti:
- = počet zemřelých ve stáří do 1 roku na 1 000 živě narozených
- Používá se i jako ukazatel životní úrovně daného regionu
- Celosvětově klesající tendence
- Průměrná hodnota ve světě (2015): 32 ‰
- V ČR (2009): jsou to 3,79 ‰ (světová špička)
- <http://www.celysvet.cz/poradi-statu-kojenecka-umrtnost>



3. ČÁST SEMINÁRNÍ PRÁCE

- NADĚJE DOŽITÍ
 - Počet roků, které v průměru ještě prožije osoba ve věku x
 - Nejčastěji se udává Střední délka života ve věku 0 (tj. při narození)
 - Další z ukazatelů ekonomické a společenské vyspělosti regionu
 - Celosvětově rostoucí tendence
- Naděje na dožití – nesprávný výraz



ZADÁNÍ 3. ČÁSTI SEMINÁRNÍ PRÁCE

- 3.1.3 Sňatečnost

- Hrubá míra sňatečnosti za vybraný SO ORP v letech 1991, 2001, 2011

- –

- hms – hrubá míra sňatečnosti, S – počet uzavřených sňatků, S (s pruhem) – střední stav obyvatelstva

- 1 tabulka pro všechny (3) roky a obce + za celé SO ORP

- Bude v ní: S, S (s pruhem), hms

- Komentář zhodnocující vývoj hms – cca odstavec textu

- Nejen popis, ale i interpretaci

ZADÁNÍ 3. ČÁSTI SEMINÁRNÍ PRÁCE

• 3.1.4 Rozvodovost

- Hrubá míra rozvodovosti a index rozvodovosti za obce vybraného SO ORP v letech 1991, 2001, 2011

- —

hmro – hrubá míra rozvodovosti, R – počet rozvodů, S (s pruhem) – střední stav obyvatelstva

- —

- i_r – index rozvodovosti, R – počet rozvodů, S – počet uzavřených sňatků

- 1 tabulka pro všechny (3) roky a obce + za celé SO ORP

- Bude v ní: R, S, S (s pruhem), hmro, i_r

- Komentář zhodnocující vývoj hmro a i_r – cca odstavec textu

- Nejen popis, ale i interpretaci

ZADÁNÍ 3. ČÁSTI SEMINÁRNÍ PRÁCE

• 3.1.5 Potratovost

- Hrubá míra potratovosti a index potratovosti za obce vybraného SO ORP v letech 1992, 2001, 2011

- —

hmpo – hrubá míra potratovosti, A – počet potratů, S (s pruhem) – střední stav obyvatelstva

- —

- ipo – index potratovosti, A – počet potratů, N – počet narozených celkem

- 1 tabulka pro všechny (3) roky a obce + za celé SO ORP

- Bude v ní: A, N, S (s pruhem), hmpo, ipo

- Komentář zhodnocující vývoj hmpo a ipo – cca odstavec textu

- Nejen popis, ale i interpretaci

ZADÁNÍ 3. ČÁSTI SEMINÁRNÍ PRÁCE

- Zdroj dat k podkapitole 3.1.3 – 3.1.5
 - Počet uzavřených sňatků (1991, 2001, 2011)
 - Počet rozvodů (1991, 2001, 2011)
 - Počet potratů (1992, 2001, 2011)
 - Pro rok 1991 nejsou data, proto použijte rok 1992!
 - Počet narozených celkem (1991, 2001, 2011)
 - Správně by se mělo počítat jak s živě narozenými, tak i mrtvě narozenými. Mrtvě narození však nejsou dohledatelní pro roky a obce, proto je nebudete zohledňovat
 - Jinými slovy – počet narozených celkem berte totožný s údajem o počtu živě narozených
- Vše potřebné v **Databázi demografických údajů**
 - <https://www.czso.cz/csu/czso/databaze-demografickych-udaju-za-obce-cr>

ZADÁNÍ 3. ČÁSTI SEMINÁRNÍ PRÁCE

- 3.1.6 Mrtvorozenost

- Ukazatel mrtvorozenosti (mortality) za vybraný okres v letech 2001 a 2011 a komparace s daty za celou ČR (jiná data nedohledatelná)

- —

— – ukazatel mrtvorozenosti, — počet mrtvě narozených, N – počet narozených celkem

- 1 tabulka pro oba roky za okres a ČR
 - Bude v ní: , , N
- Komentář zhodnocující vývoj a komparaci – cca odstavec
 - Nejen popis, ale i interpretaci

ZADÁNÍ 3. ČÁSTI SEMINÁRNÍ PRÁCE

- Zdroj dat k podkapitole 3.1.6
 - Počet mrtvě narozených za okres a ČR (2001, 2011)
 - Počet narozených celkem za okres a ČR (2001, 2011)
- Vše potřebné na webu Ústavu zdravotnických informací a statistiky ČR
- <http://www.uzis.cz/katalog/zdravotnicka-statistika/narozeni-zemreli-do-1-roku>

ZADÁNÍ 3. ČÁSTI SEMINÁRNÍ PRÁCE

- 3.1.7 Kojenecká úmrtnost

- Kvocient kojenecké úmrtnosti za vybraný okres v letech 2001 a 2011 a komparace s daty za celou ČR (jiná data nedohledatelná nebo dosahují nízkých hodnot)

- $kú$ —

$kú$ – kvocient kojenecké úmrtnosti, — počet zemřelých ve stáří do 1 roku, — počet živě narozených

- 1 tabulka pro oba roky za okres a ČR
 - Bude v ní: , , $kú$
- Komentář zhodnocující vývoj a komparaci – cca odstavec
 - Nejen popis, ale i interpretaci

ZADÁNÍ 3. ČÁSTI SEMINÁRNÍ PRÁCE

- Zdroj dat k podkapitole 3.1.7
 - Počet zemřelých do 1 roku za okres a ČR (2001, 2011)
 - Počet živě narozených celkem za okres a ČR (2001, 2011)
- Vše potřebné lze nalézt v demografických ročenkách (za okresy/ČR) na webu ČSÚ
- <https://www.czso.cz/csu/czso/demograficka-rocenka-okresu-2000-2009-4aj3ztrq1o>
- https://www.czso.cz/csu/czso/casova_rada_demografie_2009_1990

ZADÁNÍ 3. ČÁSTI SEMINÁRNÍ PRÁCE

- 3.1.8 Naděje dožití
- Naděje dožití při narození za vybraný okres v letech 2001, 2011, **2017** a komparace s daty za celou ČR
- Naděje dožití vychází z úmrtnostních tabulek (ty nebudeme počítat)
 - 1 tabulka pro všechny roky za okres a ČR
 - Uvést zvlášť hodnoty pro muže a zvlášť pro ženy
 - Někdy dohledatelné jen intervaly let, proto použít hodnoty z intervalu, v němž je požadovaný rok zahrnut
 - 1 graf vývoje naděje dožití pro muže a ženy v daném okrese a v celé ČR
 - Komentář zhodnocující vývoj a komparaci okresu s ČR

ZADÁNÍ 3. ČÁSTI SEMINÁRNÍ PRÁCE

- Zdroj dat k podkapitole 3.1.8
 - Hodnoty naděje dožití pro muže a ženy (2001, 2011, 2017)
 - Vše potřebné v úmrtnostních tabulkách na webu ČSÚ
 - https://www.czso.cz/csu/czso/umrtnostni_tabulky

2017	CZ	Česká republika							
Ženy Females střední délka života při narození									
věk (x) age	D_x	P_x	m_x	q_x	l_x	d_x	L_x	T_x	e_x
0	121	55227	0,002191	0,002187	100000	219	99808	8184513	81,85
1	8	54835	0,000260	0,000260	99781	26	99768	8084705	81,02
2	14	54460	0,000118	0,000118	99755	12	99749	7984937	80,05
3	2	53788	0,000098	0,000098	99744	10	99739	7885187	79,05
4	5	53491	0,000089	0,000089	99734	9	99729	7785449	78,06
5	2	53647	0,000081	0,000081	99725	8	99721	7685719	77,07
6	7	55950	0,000072	0,000072	99717	7	99713	7585998	76,08
7	4	58986	0,000062	0,000062	99710	6	99707	7486285	75,08
8	2	59836	0,000054	0,000054	99704	5	99701	7386579	74,09
9	5	59106	0,000051	0,000051	99698	5	99696	7286878	73,09

ZADÁNÍ 3. ČÁSTI SEMINÁRNÍ PRÁCE

- Termín odevzdání 3. části: úterý 6. 11. 2018, 23:59
- Dbejte připomínek k minulým cvičením
- Průběžně číslujte tabulky a obrázky

PREZENTACE

- Visitors or imigrants? International students in the United States (Göth Jan)
- Sňatečnost v Kutné Hoře v letech 1725-1755 /Demografie revue pro výzkum populačního vývoje (Grunová Jana)

PREZENTACE NA PŘÍŠTÍM CVIČENÍ - RÁNO

- Prezentace 31. 10. 2018:
- **Bužík Jan, Blanarsch Dominik, Christián Tomáš, Beneš Jan**

PREZENTACE NA PŘÍŠTÍM CVIČENÍ - VEČER

- Prezentace 31. 10. 2018:

- **Šefraná Natálie, Janda Ondřej, Pavlačková Nikola**

DĚKUJI ZA POZORNOST