

Úvod

Kompozice
práce

Typografické
zásady

Pravopisná
korektura

Grafická
prezentace

Bibliografické
citace

Odkazy na
citace

BAKALÁŘSKÁ A DIPLOMOVÁ PRÁCE

Pokyny pro jednotnou úpravu bakalářských a diplomových prací
z geografie a kartografie

soubor se šablonami ke stažení



ZÁKLADNÍ USTANOVENÍ

Informace týkající se **termínů zadávání a odevzdávání** diplomových a bakalářských prací (dále jen „práce“) jsou uvedeny v harmonogramech akademického roku pro příslušnou formu studia.

Práce v **písemné** podobě je vyvázána v pevné vazbě (nikoli tedy v tzv. „kroužkové vazbě“) a odevzdává se se souhlasem školitele ve dvou exemplářích na studijní oddělení děkanátu. Práce v elektronické podobě **musí být** podle Studijního a zkušebního řádu MU vložena do Informačního systému MU.

Kompletní exemplář práce bude po jejím obhájení uložen v Ústřední knihovně PŘF MU, druhé vyhotovení obdrží vedoucí práce.

U každé práce je hodnoceno především splnění požadavků vyplývajících ze zadání práce, odborná úroveň, formální a jazyková úprava, kvalita a estetika provedení. Součástí výsledného hodnocení je i obhajoba práce.



VĚDECKOU PRACÍ MÁ STUDENT PROKÁZAT:

- schopnost vědecky zkoumat zvolené téma
- schopnost samostatně zpracovat zadanou problematiku
- schopnost vytvořit komunikát
- schopnost prezentovat práci a obhájit ji

Bakalářská (diplomová) práce završuje příslušnou etapu vysokoškolského studia. Smyslem této práce je ověřit schopnost studenta samostatně pracovat a uplatňovat poznatky získané v průběhu studia na vysoké škole. Je to systematická činnost, posloupnost řady dílčích úkonů, vedoucích od zadání práce až po formulování nových poznatků a jejich zdokumentování.

Zvládnutí koncepce a úpravy tohoto zpravidla prvního většího díla studenta dává jisté předpoklady k úspěšnému pokračování v publikační činnosti.



VŠEOBECNÁ KOMPOZICE PRÁCE

Práce musí po formální stránce obsahovat tyto náležitosti - viz Opatření děkana 5/2014 (LEICHMANN, 2014)

- Titulní list *
- Bibliografická identifikace (česky)*
- Bibliografická identifikace (anglicky)
- Abstrakt (česky a anglicky)*
- Kopie oficiálního „Zadání bakalářské (diplomové) práce“ (2 strany)
- Poděkování a Autorské prohlášení
- Obsah
- Úvod
- Vlastní text práce
- Závěr
- Seznam použité literatury (vnitřní členění na Knihy a časopisy, Mapy a atlasy, Elektronické nosiče a www stránky)
- Seznam zkratk (volitelné)
- Seznam obrázků (volitelné)
- Seznam tabulek (volitelné)
- Seznam příloh (pokud je práce obsahuje)
- Přílohy (pokud je práce obsahuje)



*Závěrečné práce v cizím jazyce

V případě, že v zadání závěrečné práce není explicitně uvedena možnost jejího vypracování v cizím jazyce, slovensky/anglicky, může student o tuto možnost požádat. Žádost se podává prostřednictvím Úřadovny v IS MU. Žádosti bude vyhověno, pokud bude doporučena vedoucím práce a jeho nadřízeným ředitelem ústavu. **V závěrečných pracích v cizím jazyce musí být název práce uveden v českém jazyce, taktéž popis na deskách práce se uvádí v českém jazyce.** Popis (cíl) práce je možné uvést slovensky/anglicky. Poděkování a prohlášení může být uvedeno v angličtině. (PŘF MU, ©2011)

Práce ve slovenském jazyce budou mít **bibliografický záznam a abstrakt práce v českém, slovenském a anglickém jazyce** (v tomto pořadí), ostatní povinné části se řídí Opatřením děkana 5/2014 (LEICHMANN, 2014).



IDENTIFIKACE NA PŘEDNÍ STRANĚ VAZBY

1. DESKY

- a) Práce musí být svázána v pevných deskách nebo v jiné nerozebíratelné vazbě s potiskem tak, aby nebylo možné jednotlivé listy zaměňovat.
- a) Na deskách je uvedeno:
 - text „Masarykova univerzita“,
 - text „Přírodovědecká fakulta“,
 - lze uvést i název ústavu
 - typ práce (tj. text „Bakalářská práce“ nebo „Diplomová práce“ nebo „Rigorózní práce“),
 - text „Brno“,
 - rok odevzdání práce,
 - plné jméno autora bez titulů.

(LEICHMANN, 2014, s. 1)

Popis hřbetu je volitelný.

MASARYKOVA UNIVERZITA
PŘÍRODOVĚDECKÁ FAKULTA
GEOGRAFICKÝ ÚSTAV

Bakalářská/Diplomová práce

BRNO rok

JMÉNO PŘÍJMENÍ



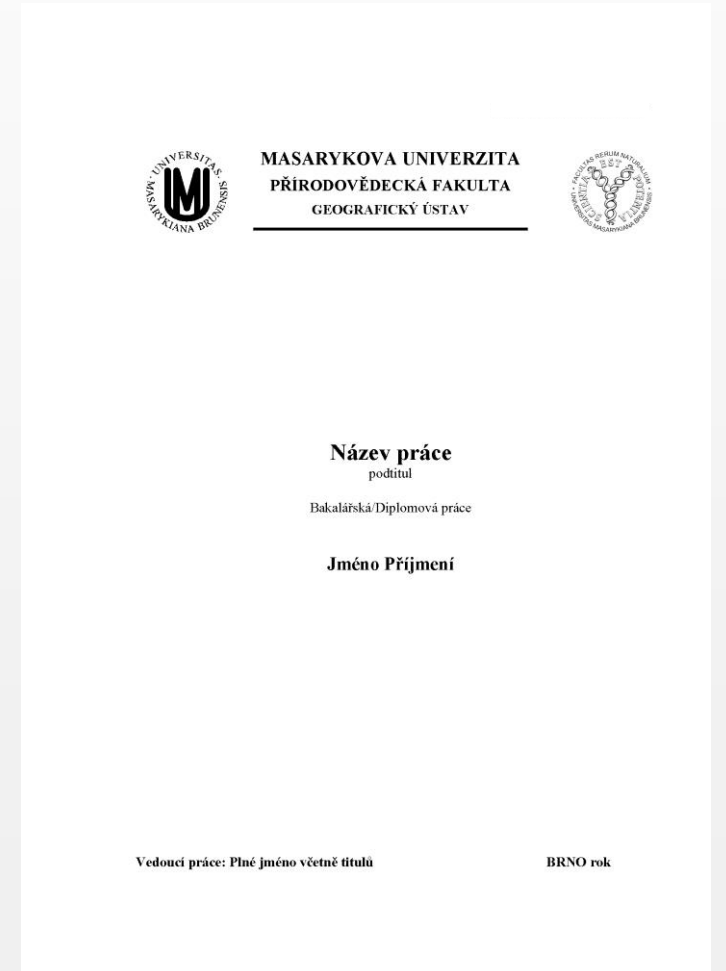
TITULNÍ LIST

Na této stránce je uvedeno:

- text „Masarykova univerzita“,
- text „Přírodovědecká fakulta“,
- loga MU i PřF,
- název ústavu,
- název práce,
- typ práce, tj. text „Bakalářská práce“ nebo „Diplomová práce“ nebo „Rigorózní práce“,
- plné jméno autora bez titulů,
- jméno vedoucího práce včetně titulů, (pouze u bakalářské a diplomové práce)
- text „Brno“ a rok odevzdání práce.

(LEICHMANN, 2014, s. 1)

logotypy MU - <https://sablony.muni.cz/>



BIBLIOGRAFICKÁ IDENTIFIKACE

Bibliografický záznam

Autor:	Plné jméno včetně titulů Přírodovědecká fakulta, Masarykova univerzita Geografický ústav
Název práce:	Název práce
Studijní program:	Studijní program
Studijní obor:	Studijní obor
Vedoucí práce:	Plné jméno včetně titulů
Akademický rok:	Rok
Počet stran:	Počet stran
Klíčová slova:	Klíčové slovo, klíčové slovo, klíčové slovo,...

Bibliographic Entry

Author:	Full name including degrees Faculty of Science, Masaryk University Department of Geography
Title of Thesis:	Title of Thesis
Degree Programme:	Degree Programme
Field of Study:	Field of Study
Supervisor:	Full name including degrees
Academic Year:	Year
Number of Pages:	Number of Pages
Keywords:	Keyword, keyword, keyword, keyword,...

Každý záznam dejte na samostatnou stranu.



ABSTRAKT

Abstrakt je krátká, přesná, konkrétní a výstižná charakteristika obsahu článku/dokumentu. Čtenáři má být srozumitelný i bez studia celého dokumentu. Musí mít minimálně 100, maximálně 2000 znaků (bez mezer).

Orientační struktura abstraktu (MEŠKO, 2006, s. 71)

- Na začátku 1–2 věty – souhrn hlavní myšlenky práce, předmětu, obsahu prezentovaného výzkumu/sledování, hlavní důvod jeho zveřejnění.
- Stručná formulace hlavních cílů, obecný popis souborů, použitých metod, konkrétní výsledky, jejich statistická významnost.
- Zkoncentrovaná diskuse o jednom nebo o dvou významných poznatcích/zjištěních, hlavní závěry, možné uplatnění výsledků v praxi.

Všechny abstrakty dáváme na jednu stranu.

Práce ve slovenském jazyce budou mít **abstrakt práce v českém, slovenském a anglickém jazyce** (v tomto pořadí).

Abstrakt

Bakalářská práce se zabývá hodnocením „smart“ zařízení a využitím jejich lokalizačních služeb, především z hlediska přesnosti zaměřených prvků. V rešeršní části byly srovnány parametry „smart“ přístrojů s vysoce přesnými příručními přístroji a v pilotním projektu byly vyzkoušeny v terénu. Cílem bylo odhalit, s jakou přesností je určována poloha, jaké možnosti dnešní hardware a software nabízí, a na jaké projekty je vhodné nejen „smart“ přístroje využít. Měření byla srovnávána na základě nejbližší vzdálenosti vertexu od referenčního prvku. Tyto rozdíly v poloze byly kvantifikovány, statisticky porovnány a vizualizovány. Výsledkem práce bylo zhodnocení přístrojů podle věrohodnosti lokalizace, srovnání možností, které dnes GNSS vytváří, a doporučení, jaký typ zařízení si v praxi vybrat. Pro jednoduché méně přesné mapování prostorově vzdálenějších bodů lze zvolit „smart“ přístroje, pro podrobný polohopis nebo pro velmi přesná měření geodetické GNSS přístroje.

ukázka možného zpracování



PODĚKOVÁNÍ A AUTORSKÉ PROHLÁŠENÍ

Poděkování – nepovinné

Prohlášení – povinné ve znění:

Prohlašuji, že jsem svoji bakalářskou/diplomovou práci vypracoval(-a) samostatně pod vedením
a s využitím informačních zdrojů, které jsou v práci citovány.

Poděkování

Na tomto místě bych chtěl poděkovat své vedoucí práce Ing. Kateřině Tajovské, Ph.D. za cenné rady, trpělivost, vstřícný přístup a za možnost ponořit se hlouběji do tématu spojujícího trend současnosti s možnostmi jeho reálného využití. Poděkování patří i panu Mgr. Karlu Staňkovi, Ph.D. za pomoc při vyhodnocování měření. Dále bych chtěl projevit dík svým spolužákům a kamarádům za trpělivé naslouchání každému problému, za snahu pomoci a také za podporu, které se mi od nich dostalo. Nesmím zapomenout poděkovat také všem, kteří mi poskytli potřebné přístroje a cenné rady, díky nimž bylo možné celou rešeršní část zpracovat.

Prohlášení

Prohlašuji, že jsem svoji bakalářskou práci vypracoval samostatně pod vedením Ing. Kateřiny Tajovské, Ph.D. a s využitím informačních zdrojů, které jsou v práci citovány.

Brno, 12. 5. 2016

Vlastnoruční podpis v tištěné verzi

Jan Tajovský

ukázka možného zpracování



OBSAH

1 ÚVOD

2 NÁZEV KAPITOLY

2.1 Název podkapitoly

2.2 Název podkapitoly

2.2.1 Název oddílu

3 NÁZEV KAPITOLY

4 ZÁVĚR

SEZNAM POUŽITÉ LITERATURY

Knihy a časopisy

Mapy a atlasy

Elektronické zdroje

SEZNAM ZKRATEK*

SEZNAM OBRÁZKŮ*

SEZNAM TABULEK*

SEZNAM PŘÍLOH**

*volitelné; ** pokud je práce obsahuje

OBSAH

1	ÚVOD.....	9
2	ULTRAFIALOVÉ ZÁŘENÍ.....	10
2.1	Fyzikální podstata a zdroje ultrafialového záření	10
2.2	Účinky ultrafialového záření	11
2.3	Faktory ovlivňující intenzitu ultrafialového záření	11
2.4	Historie a cíle výzkumu ultrafialového záření	13
2.5	Veličiny využívané pro měření ultrafialového záření	14
3	PŘÍSTROJE PRO MĚŘENÍ ULTRAFIALOVÉHO ZÁŘENÍ.....	16
3.1	Charakteristika přístrojového měření ultrafialového záření.....	16
3.2	Spektrofotometry	17
3.3	Úzkopásmové/vícepásmové radiometry	19
3.4	Širokopásmové radiometry	20
4	MONITORING A DATABÁZE ULTRAFIALOVÉHO ZÁŘENÍ.....	24
4.1	Svět a Evropa	24
4.2	Česká republika.....	26
5	SOLÁRNÍ A OZÓNOVÁ OBSERVATOŘ HRADEC KRÁLOVÉ.....	27
5.1	Základní informace o observatoři a výzkumu.....	27
5.2	Přístrojové vybavení observatoře.....	27
6	METODIKA	30
6.1	Použitá data	30
6.2	Pracovní postup.....	31
7	HOMOGENIZACE ČASOVÉ ŘADY INTENZITY ERYTÉMOVÉHO ULTRAFIALOVÉHO ZÁŘENÍ Z HRADCE KRÁLOVÉ	34
7.1	Analýza časové řady intenzity EUV záření před provedením oprav	34
7.2	Oprava časové řady intenzity EUV záření	36
7.3	Analýza změny vlivu nezávisle proměnných na přesnost měření UV-Biometru.....	44
7.4	Ověření ročního chodu opravného faktoru k_{i-03}	47
7.5	Hodnocení časové stability UV-Biometru	50
8	DISKUSE.....	51
9	ZÁVĚR	54
	SEZNAM LITERATURY	55
	Knihy a časopisy	55
	Elektronické zdroje	58
	SEZNAM ZKRATEK.....	60
	SEZNAM PŘÍLOH.....	61

ukázka možného zpracování



ÚVOD

Téma práce se v úvodu zasazuje do širších souvislostí: čtenář je seznamován s problematikou v rozsahu nezbytném pro porozumění následujícímu textu, zprostředkovává se mu vazba na současný stav poznání a blíže se specifikuje řešená otázka.

V úvodu se má

- poukázat na aktuálnost tematiky,
- formulovat cíl práce,
- všeobecně seznámit s předmětem práce,
- vymezit stěžejní a okrajovou problematiku,
- vytyčit pracovní hypotézy, výzkumné otázky,
- uvést metody a postupy, jichž se v práci používá,
- zdůvodnit členění práce a nastítnit její celkovou strukturu.



VLASTNÍ TEXT PRÁCE

Rešeršní část (teoretická východiska práce)

→ stručné a výstižné zhodnocení dosavadního stavu poznání o tématu práce a potřebné odkazy na literaturu; není nutné zacházet do příliš širokých souvislostí, dává se přednost stěžejním dílům

Metody zpracování a použité datové zdroje

→ co bylo předmětem výzkumu, jak výzkum probíhal a na jakém souboru byly prezentované výsledky získány

Tato část zpravidla obsahuje charakteristiku studovaného území (pokud to charakter práce vyžaduje), použitá data (včetně metodiky sběru dat), popis statistických metod a použitého softwaru.

Vlastní výsledky, jejich diskuse a konfrontace s dosud publikovanými výsledky jiných autorů

→ interpretace výsledků a jejich výpovědní hodnoty, srovnání s výsledky jiných autorů, příp. úvahy a náměty k dalšímu studiu



Úvod

**Kompozice
práce**

Typografické
zásady

Pravopisná
korektura

Grafická
prezentace

Bibliografické
citace

Odkazy na
citace

ZÁVĚR

Závěr obsahuje shrnutí a zobecnění výsledků jednotlivých kapitol. Je v něm stručně a výstižně uveden vlastní výsledek práce a formulovány závěry, k nimž autor dospěl na základě vlastního studia a výzkumu. V závěru se má rovněž objevit zmínka o dosud otevřených problémech a, je-li to možné, též naznačit jejich řešení nebo podněty pro další výzkum.



SEZNAM POUŽITÉ LITERATURY

– vnitřní členění na Knihy a časopisy*, Mapy a atlasy, Elektronické nosiče a www stránky

Pozor, aby v seznamu literatury byly všechny citace použité v textu, žádné nechyběly ani nepřebývaly!

Monografie

PŘÍJMENÍ, J. [a kol./ed./red.] (ROK): Název knihy. [Podtitul./Diplomová práce.] Vydavatel, místo vydání, počet stran s. [www (datum citace)]

Kapitola v knize

PŘÍJMENÍ, J. (ROK): Název kapitoly. In: PŘÍJMENÍ, J. [ed.]: Název knihy. [Podtitul.] Vydavatel, místo vydání, strany od–do. [www (datum citace)]

Článek v časopise

PŘÍJMENÍ, J. (ROK): Název článku. Název časopisu, ročník číslem, č. x, s. od–do. [doi: xxx/www (datum citace)]

Příspěvek ve sborníku

PŘÍJMENÍ, J. (ROK): Název příspěvku. In: PŘÍJMENÍ, J. [ed.]: Název sborníku. [Podtitul.] Vydavatel, místo vydání, strany od–do. [www (datum citace)]

Elektronické zdroje

PŘÍJMENÍ, J. (ROK): Název webové stránky, www (datum citace)

údaje v [] jsou volitelné, publikace řadíme dle abecedy

** články v elektronické podobě se řadí sem, nikoli do www stránek*



SEZNAM ZKRATEK, OBRÁZKŮ, TABULEK

– volitelné, vhodné při větším počtu

Obrázky, tabulky

Každá položka seznamu má přiřazeno číslo stránky práce, kde ji čtenář najde.

Obr. 1 Název.....s. 15

Každý seznam začíná na nové straně. Uvádí se strana práce, kde je tab., obr. k nalezení.

10 SEZNAM ZKRATEK

AM	Amenitní migrace
CR	Cestovní ruch
ČSÚ	Český statistický úřad
ČÚZK	Český úřad zeměměřičský a katastrální
DB	Druhé bydlení
KN	Katastr nemovitosti
k. ú.	Katastrální území
NSP	Narodowy Spis Powszechnego
ODB	Objekt druhého bydlení
OIR	Objekt individuální rekreace
OÚ	Obecní úřad
RO	Rekreační objekt
RSO	Registr sčítacích obvodů a budov
SLDB 2001 (2011)	Sčítání lidí, domů a bytů 2001 (2011)
SO	Správní obvod
SO ORP	Správní obvod obce s rozšířenou působností
WTO	World Tourism Organization
ZSJ	Základní sídelní jednotka

11 SEZNAM OBRÁZKŮ, GRAFŮ A TABULEK

Obr. 1.	Základní kroky stádia vývoje amenitní migrace podle Stewarta (2002)
Obr. 2.	Základní schéma SO ORP Králupy
Obr. 3.	Základní schéma regionu Mědzrylesie
Obr. 4.	Hustota rekreačních objektů v obcích SO ORP Králupy v roce 2015
Obr. 5.	Podíl objektů druhého bydlení na úhrnu všech staveb v obcích SO ORP Králupy v roce 2015
Obr. 6.	Počet objektů druhého bydlení na 100 trvale obydlených domů v obcích SO ORP Králupy v roce 2015
Obr. 7.	Podíl potenciálních rezekrantů na počtu všech obyvatel v obcích SO ORP Králupy v roce 2015
Obr. 8.	Počet potenciálních rezekrantů na 100 trvale bydlících obyvatel v obcích SO ORP Králupy v roce 2015
Obr. 9.	celková zatíženost území obcí SO ORP Králupy v roce 2015
Obr. 10.	Rekreační zatíženost území obcí SO ORP Králupy v roce 2015

57

Obr. 11.	Základní přehledové schéma měst trvalého bydliště rezekrantů
Obr. 12.	Objekt druhého bydlení v k. ú. Králupy-Dolní Bořkovice, využíván majiteli již 66let
Obr. 13.	Hlavní turistické cíle rezekrantů
Obr. 14.	Příklad výstavby rekreačních bytů v obci Dolní Morava

Graf 1.	Věkové složení respondentů
Graf 2.	Typ vlastnictví bytu
Graf 3.	Počet stálých členů v domácnosti
Graf 4.	Využití objektu v průběhu roku
Graf 5.	Okolní objektu druhého bydlení
Graf 6.	Důvody pořízení objektu druhého bydlení
Graf 7.	Sílné a slabé stránky regionu SO ORP Králupy

Tab. 1.	Vývoj výstavby objektů individuální rekreace od roku 1930-2000
Tab. 2.	Podíl ODB a odhadovaný počet objektů v Pořádku v rozmezí let 1995-2013
Tab. 3.	Výměra půdy v obcích SO ORP Králupy za rok 2011
Tab. 4.	Porovnání ukazatelů druhého bydlení za SO ORP Králupy a region Mědzrylesie k roku 2016

12 SEZNAM PŘÍLOH

Příloha 1	Srovnání údajů o počtu objektů druhého bydlení v obcích (k. ú. obcí) SO Králupy z různých zdrojů
Příloha 2	Charakteristiky ukazatelů za SO ORP Králupy
Příloha 3	Vypočítané ukazatele druhého bydlení za SO ORP Králupy
Příloha 4	Charakteristiky ukazatelů za region Mědzrylesie
Příloha 5	Vypočítané ukazatele druhého bydlení za region Mědzrylesie
Příloha 6	Dotazník
Příloha 7	Otázky a otázky řízeného rozhovoru
Příloha 8	Otázky a otázky řízeného rozhovory v politně
Příloha 9	Fotodokumentace objektů druhého bydlení

58

PŘÍLOHY

Práce musí obsahovat samostatný list s textem **PŘÍLOHY**, na další straně následuje **SEZNAM PŘÍLOH** (poslední číslovaná strana práce).

Do příloh dáváme:

- doplňkový obrazový materiál - grafy, diagramy, nákresy, schémata, faksimile, fotografie, mapy, plány, ukázky textů, ...
- některé tabulky – pokud se týkají hlavního tématu jen volně nebo tabulky složitější
- formuláře použitých dotazníků, osnovy rozhovorů, pozorovací archy, ...
- bibliografie zachycující literaturu relevantní k předmětu práce, která však nebyla využita
- popis výzkumného zařízení nebo techniky s příslušnými schémata, popis počítačových programů

SEZNAM PŘÍLOH:

- Přil. 1 Zonace CHKO Moravský kras
- Přil. 2 Změny NDVI v CHKO Moravský kras v období 1983 až 2015
- Přil. 3 Chybivé matice klasifikací snímků z roků 1983, 2000 a 2015
- Přil. 4 Výsledná mapa časových změn mezi lety 1983 a 2000 a mezi lety 2000 a 2015
- Přil. 5 Výsledná mapa časových změn na podkladu klasifikace z roku 2000
- Přil. 6 Výsledná mapa časových změn na podkladu klasifikace z roku 2015
- Přil. 7 Mapová kompozice výsledné klasifikace snímku z roku 1983 a CLC1990
- Přil. 8 Mapová kompozice výsledné klasifikace snímku z roku 2000 a CLC 2000
- Přil. 9 Mapová kompozice výsledné klasifikace snímku z roku 2015 a CLC 2012
- Přil. 10 Krajinný pokryv CHKO Moravský kras od AOPK
- Přil. 11 Zastoupení dráh v LHP ve vybraných lokalitách
- Přil. 12 Druhá skladba CHUL ve vybraných lokalitách
- Přil. 13 Rozložení zaměřených bodů v CHKO Moravský kras při terénním výzkumu
- Přil. 14 Fotodokumentace zaměřených bodů v CHKO Moravský kras při terénním výzkumu



Seznam příloh

Přílohy se číslují průběžně.

Příloha na CD – CD musí být popsáno (samolepící etiketa, LightScribe): autor, název práce – přílohy, GÚ PŘF MU, Brno rok

- Příl. 1 Prvky obsahu, charakteristiky legendy a další informace o bezbariérových mapách Brna, Českých Budějovic, Milevska, Olomouce, Hodonína, Prahy a Kroměříže
- Příl. 2 Prvky obsahu, charakteristiky legendy a některé další informace o internetových bezbariérových mapách Českého Krumlova, Pardubic a Plzně
- Příl. 3 Prvky obsahu, charakteristiky legendy a některé další informace o zahraničních bezbariérových mapách Osla, Liptovského Mikuláše, Sydney, Christchurch, Benátek, Drážďan a on-line portálu Wheelmap.org
- Příl. 4 Seznam všech nalezených zahraničních map přístupnosti
- Příl. 5 Mapovací dotazník vytvořený pro první etapu mapování v roce 2009
- Příl. 6 Mapovací dotazník vytvořený pro druhou etapu mapování v roce 2011
- Příl. 7 Sledované charakteristiky objektů při terénním mapování
- Příl. 8 Podmínky použití mapových znaků, které jsou majetkem POV
- Příl. 9 Jednotná metodika mapování přístupnosti stanovená POV v 12/2011
- Příl. 10 Přehled všech jednání s institucemi veřejného či státního sektoru

Příloha na CD

- Příl. 11 Geodatabáze tematických dat použitých v Atlase přístupnosti brněnského centra

Volná příloha

- Příl. 12 Atlas přístupnosti brněnského centra

ukázka možného zpracování

Tab. příl. 34. Výše dotací pobíraných studovanými zemědělskými podniky na území okresu Brno-venkov v roce 2011, dle SZIF

Tab. příl. 35. Teplotní charakteristiky na klimatických stanicích okresu Brno-venkov za období 1901 – 1950

Tab. příl. 36. Průměrné úhrny srážek na srážkoměrných stanicích okresu Brno-venkov za období let 1901 – 1950

Tab. příl. 37. Osevní plochy zemědělských plodin v okrese Brno-venkov v letech 1980 a 1985

Tab. příl. 38. Stavy hospodářských zvířat v okrese Brno-venkov v letech 1980 a 1985

B) Grafové přílohy

Graf. příl. 1. Struktura dotací u studovaných PPO v okrese Brno-venkov v roce 2011

Graf. příl. 2. Výše dotací u studovaných PPO v okrese Brno-venkov v roce 2011

Graf. příl. 3. Využití orné půdy hlavními druhy plodin 2011

Graf. příl. 4. Využití osevních ploch jednotlivými plodinami v roce 2011

Graf. příl. 5. Využití ploch v okrese Brno-venkov v roce 2011

Graf. příl. 6. Struktura půdního fondu v okrese Brno-venkov v roce 2011

C) Mapové přílohy

Map. příl. 1. Administrativní členění okresu Brno-venkov k 1. 1. 2012

Map. příl. 2. Průměrná úřední cena půdy v okrese Brno-venkov; platná k 1. 1. 2012

Map. příl. 3. Zemědělské výrobní oblasti v okrese Brno-venkov k 31. 12. 2010

Map. příl. 4. Mědě příznivé oblasti (LFA) v okrese Brno-venkov k 31. 12. 2010

Map. příl. 5. Prostorová organizace studovaných PPO v okrese Brno-venkov k 1. 1. 2012

Map. příl. 6. Prostorová organizace studovaných PPO v okrese Brno-venkov k 1. 1. 2012

Map. příl. 7. Prostorová organizace studovaných zemědělských podniků v okrese Brno-venkov v roce 1986



Úvod

Kompozice
práce

Typografické
zásady
Pravopisná
korektura

Grafická
prezentace

Bibliografické
citace

Odkazy na
citace

TYPOGRAFICKÉ ZÁSADY

- bílý papír formátu A4 (na výšku) vždy po jedné straně papíru
- patkový typ písma (např. Times New Roman)
- velikost písma 11 nebo 12 bodů, řádkování v rozmezí 1,0 až (max.) 1,5
- horní okraj stránky 30 mm, dolní okraj 25 mm, levý okraj 35 mm, pravý okraj 20 mm
- číslování stran arabskými číslicemi dole uprostřed
- Obsah – první viditelně číslovaná strana (titulní strana, bibliografické identifikace, abstrakt, prohlášení a poděkování se nečíslují, ale započítávají se do pořadí stránek)
- zarovnání textu do bloku
- oddělení nového odstavce **mezerou** (6 b.)
- začátek odstavce výrazně odlišit **odrážkou** od levého okraje řádku (vyjma prvního odstavce za nadpisem)
- názvy kapitol na samostatných řádcích velikostí písma 14, tučně, velkými písmeny, začátek na nové stránce
- názvy podkapitol na samostatných řádcích velikostí písma 14 tučně, další nižší úrovně velikostí písma 12 tučně



Nadpisy všech úrovní zarovnáváme k levému okraji. Za posledním číslem nepíšeme tečku (1.1 ne 1.1.). U prvního odstavce pod nadpisem nepoužíváme odstavcovou odrážku.

3.1.5. Restrukturalizace

Vzhledem k velkým změnám ve struktuře hospodářství po 2. světové válce se dostávala do popředí některá města, která vyhovovala požadavkům na změny v průmyslové produkci. Naproti tomu existovala i města, kde se přechod k tehdejšímu chtěným normám nepovedl, nebo nebyl ani nijakým způsobem podporován. Často se takto dostávaly do potíží i města, která byla před rokem 1960 sídly okresů, ať již politických, či soudních, či plnila nějakou jinou správní nebo hospodářskou funkci. Byly to například Nový Bydžov, Podbořany, Libáň, Neveklov, Jemnice, Klobouky u Brna a další. Tato města sloužila původně jako střediska služeb pro zemědělce a když tuto funkci ztratila a nevznikly zde žádné průmyslové podniky, dostala se do úpadku. Takto postižená města se také stávaly neatraktivními pro mladé lidi, kteří je často opouštěli. Vznikala tak specifická skladba obyvatel s větší koncentrací nemobilního staršího obyvatelstva. (Horská a kol., 2002)

3.1.6. Geografická poloha

Vliv na lokalizaci okresního sídla mohla mít také poloha měst v rámci nově vznikajících okresů. Relativně významné město umístěné při hranicích okresu mohlo být v nevýhodě oproti

3 FORMÁLNÍ ÚPRAVA PRÁCE

3.1 Grafická úprava textu

Práce je psána na bílý papír formátu A4 (na výšku) vždy po jedné straně papíru s patkovým typem písma (např. Times New Roman). Pro údaje v tabulkách a popisky v grafech je možné použít i jiný druh písma včetně bezpatkových (například Arial). Velikost písma 11 nebo 12 bodů, řádkování v rozmezí 1,0 až (max.) 1,5. V celém textu musí být dodržena **jednotná grafická úprava**.

Úprava okraje listu: horní okraj stránky 30 mm, dolní okraj stránky 25 mm, levý okraj 35 mm, pravý okraj 20 mm. Text zarovnan na oba okraje (do bloku).

Stránky se číslují **arabskými číslicemi dole uprostřed**. Titulní strana, bibliografické identifikace, abstrakt, prohlášení a poděkování se nečíslují, ale započítávají se do pořadí stránek. Obsah tedy například začíná stránkou 7. V případě, že by číslo stránky narušilo obrázek, není třeba číslo uvádět, stránka se však započítává do průběžných čísel. Přílohy se jako stránky nečíslují (poslední číslovanou stranou je seznam příloh).

Každou kapitolu začínáme na nové stránce (v případě oboustranného tisku na novém listu papíru, tj. na liché stránce). **Názvy kapitol** se uvádějí na samostatných řádcích velikostí písma 14 tučně velkými písmeny, a nepíše se za nimi tečka. V názvu kapitol se nepoužívají zkratky (běžně neznámé v geografii a kartografii). **Podkapitoly** se píší velikostí písma 14 tučně malými písmeny, další nižší úrovně se píší velikostí písma 12 tučně malými písmeny. Pro číslování kapitol se používá desetinné členění:

1 NÁZEV KAPITOLY

1.1 Podkapitola

1.1.1 Oddíl

Nový odstavec se odděluje další **mezerou** (6 b.). Použije-li se v textu zkratek, musí být tyto zkratky vysvětleny u prvního odkazu zkratek (v závorce, případně poznámkou pod čarou, jde-li o složitější vysvětlení pojmu či zkratky). Doporučuje se uvést zkratky či značky a jejich vysvětlení na zvláštní příloze práce.

3.2 Psaní vlastního textu

Bakalářskou (diplomovou) práci píšeme v odborném literárním slohu. Autor práce odpovídá za odbornou úroveň práce, jazykovou úpravu (psaní správnou češtinou) i technické provedení přepsání práce z rukopisu včetně „překlepů“. Využijte možnosti textových editorů – Styl, Kontrola pravopisu, Zarovnávání do bloku. Pro odlišení a zvýraznění (či potlačení) části textu lze využít různé druhy písma – *kurzívu*, **tučně**, případně podtržené písmo apod.

Odstavce nemají být ani příliš dlouhé, ani příliš krátké, zpravidla 5 až 15 řádků. Mají vždy obsahovat ucelenou myšlenku. Začátek odstavce výrazně odlišujeme **odrážkou** od levého okraje řádku. Věty píšeme pokud možno krátké a správnou češtinou. Na celém textu bakalářské (diplomové) práce se pozná, byl-li úkol zpracováván průběžně nebo nárazově či nakvap.

PRAVOPISNÁ KOREKTURA

Nejčastější chyby:

- měkké I a tvrdé Y ve shodě podnětu s přísudkem (muži pracovali, ženy pracovaly, hrady stály, auta se rozjížděla)
- skloňování zájmena já – mě x mně
- zájmeno jenž (zní odborněji než který) – jenž v jednotném č. mužský rod, jež střední a ženský rod (Viděla jsem muže, jenž měl velký nos. Viděla jsem slečnu, jež měla velký nos.)
- správný tvar bych, bys, bychom, byste
- používání předpon s a z; s – směřovat dohromady, shora dolů, z povrchu pryč; z – výsledek děje, slova vzniklá z podstatných jmen (sezvat, stmelit, spustit, svádět, zfilmovat, zredit, zocelit)
- dodržování interpunkce
- čárky v souvětí



Konce řádků NESMÍ obsahovat:

→ jednopísmenné přeložky (v, k, o, u), fakultativně jednopísmenné spojky (a, i)

Na jednom řádku jako celek MUSÍ zůstat (pevná mezera Alt 255):

→ ustálená spojení a zkratky (a. s., s. r. o., mn. č., př. n. l., m n. m.)

→ zkratky ve spojení s číselnými údaji (s., str. 153; č., čís. 5; ČSN 016910; 200 m n. m.)

→ zkratky s výrazem, který po nich bezprostředně následuje (např. teplota, tzn. hodnota...)

→ čísla a značky (10 Kč, 10 kg, 16 h, 95 %)

→ spojení typu C-vitamin, C vitamin; Rh-faktor, Rh faktor apod.

→ řadové číslovky psané číslicemi před substantivy (17. listopad, 2. kapitola, II. patro)

→ kalendářní data (16. 1. 2017, 16. ledna 2017)

→ zkratky rodného jména s příjmením (Fr. Kolářek, V. Novák)

→ zkratky akademických titulů a jmen po nich následujících (Prof. Novák)

Dvojtečka

→ připojena hned za výraz, který ji předchází (vybrané obce: Kyjov, Bzenec, Hodonín)

→ s mezerou z obou stran – vyznačení poměru, dělení a zápisu měřítka (10 : 2 = 5, měřítko mapy 1 : 50 000, poměr stran je 2 : 3)

→ bez mezery – vyjádření času či skóre (je právě 23:00, Česko porazilo Francii 3:0)



Tečka

- za číslicí, která označuje řadovou číslovku (3. výročí, v 5. odstavci), pokud se může číst jako řadová i základní, tečka se nepíše (hlava IX, kapitola 5)
- uvnitř závorky, pokud je text v závorkách samostatnou výpovědí; je-li výraz v závorce součástí výpovědi, tečka se píše za závorku (O tom jsme se zmínili již na začátku výkladu (viz kap. 2). Příspěvky zaplatte do dvou týdnů (tj. do 14. 10.).)
- ve výčtu, pokud jednotlivé body obsahují celé věty a začínají velkým písmenem (pokud začínají malým písmenem a končí čárkou resp. středníkem, tečka se píše na konci celého výčtu)
- nepíše se za nevětnými výrazy v tabulkách, formulářích apod.
- nepíše se za nadpisy, nápisy a popisky tabulek, obrázků (pokud stojí na samostatném řádku nebo jsou dostatečně grafickou úpravou odlišeny od ostatního textu)
- nepíše se na konci věty, pokud věta končí zkratkou s tečkou (Příspěvek zašlete do 13. 4. Pozvání přijal Mgr. Jan Novák, Ph.D.)

Tečka a mezera

- tečka připojena hned za výraz, číslo, zkratku, který ji předchází; mezi tečkou a dalším výrazem je mezera (třída 1. A; žáci 2. B; Ústí n. OrL. 12. 2. 2016)

Výjimky – internetové a emailové adresy, při číslování kapitol (2.5.1), časové údaje (8.30), fyz. jednotky ($m \cdot s^{-1}$), názvy souborů (obrázek.jpg), označení verzí programů (Adobe Reader 11.0.2), některé tituly (Ph.D., Th.D.)



Spojovník (krátký -)

- bez mezer k oběma slovům – spojuje slova (je-li, Frýdek-Místek, červeno-žlutý)
- bez mezery za slovem – při dělení slov na konci řádku nebo u slov, která mají pokračování v dalším výrazu (dvou- a třílůžkové pokoje)
- s mezerou za slovem – jako odrážka ve výčtu
- opakuje se při použití na zlomu řádku (česko-/-polský, není-/-li)

Pomlčka (dlouhá –, Alt 0150 ; tzv. čtverčíková (—) pomlčka – použití většinou jen při sazbě básní, Alt 0151)

- odděluje se od slov mezerami z obou stran – jako pozastavení věty, místo čárky k oddělení větných částí, vsuvek apod.
- neodděluje se mezerami – ve významu spojky a, proti (trenérská dvojice Martinec–Houdek, zápas HC Plzeň–HC Vítkovice), neopakuje se při použití na zlomu řádku; časová rozmezí ve významu „od do“, „až“ (10–12 h; oběd 12.00–12.45; vstup květen–září 9–17, říjen–duben 9–16; termín 1.–3. 7. 2016)

Řadové číslovky

- 3. výročí (třetí výročí), 25. ročník (dvacátý pátý ročník), 2. odstavec 5. kapitoly (druhý odstavec páté kapitoly)

Značky ve spojení s číselnými hodnotami

- značky se od číselné hodnoty oddělují mezerou (umístění na jednom řádku!) (10 ha, 3 kg, 50 km/h, 10 %, 12–15 °C)
- značky pro úhlový stupeň, minutu, vteřinu – připojení k číslu bez mezery (úhel 60°, spád 17° 15')
- psaní zeměpisných souřadnic bez mezer mezi jednotlivými složkami (50°50'20'' severní šířky)
- pokud pomocí číslice a značky vyjadřujeme přídavné jméno, mezeru nedáváme (8km – osmikilometrový, 20% – dvacetiprocentní, 12° – dvanáctistupňový; **chybné zápisy – 8mi kilometrový, 12ti procentní, 12-ti stupňový apod.**)

Kalendářní datum

- za řadovými číslovkami se po tečce píše mezera (1. 3. 2016, 1. března 2016)
- data ve významu až píšeme s pomlčkou bez mezer (v letech 1990–2000, leden–březen, 16.–17. června, 1.–31. 1. 2010; mezi víceslovnými výrazy se mezera doporučuje vkládat – 1. 1. 2000 – 30. 9. 2001, dopravní spojení Brno-Královo pole – Ostrava-Poruba 22. 3. – 25. 6.)

Časové údaje

- oddělení hodin a minut tečkou (dle PČP) nebo dvojtečkou (dle ČSN 01 6910) (7.30 i 7:30, 18.20 i 18:20)
- slova hodina, minuta a sekunda se krátí mezinárodními h, min, s nebo českými zkratkami h., hod., min. (8 h i 8 h. i 8 hod.; 30 min i 30 min.; 15 s)



Úvod

Kompozice
práce

Typografické
zásady

Pravopisná
korektura

**Grafická
prezentace**

Bibliografické
citace

Odkazy na
citace

GRAFICKÁ PREZENTACE

Bakalářské a diplomové práce z geografie a kartografie jsou charakteristické četnými grafickými výstupy včetně tabulek. Grafické části práce provádíme v jednotné koncepci a jednotně je též popisujeme. Obrázky, mapky, kratší tabulky nebo přehledy zpravidla zalamujeme do textu příslušných kapitol. Vícestránkové tabulky, grafy, mapy apod. zařazujeme zpravidla až do příloh. Pod pojmem obrázky rozumíme grafy, mapky, mapové náčrty, fotografie, profily, řezy, blokdiagramy, schémata apod.

Kompoziční náležitosti grafických výstupů, jako jsou název, měřítko, stupnice, legenda, směrovka, tiráž apod., doporučujeme zpracovat podle poznatků z kartografických přednášek a cvičení.



Úvod

Kompozice
práce

Typografické
zásady

Pravopisná
korektura

Grafická
prezentace

Bibliografické
citace

Odkazy na
citace

GRAFICKÁ PREZENTACE

Název

Hlavní řešené téma, rozsah území, časový údaj (ne Mapa výskytu, Tabulka počtu, Graf četnosti...)

Tab. 1 Název - nad tabulkou

Obr. 1 Název - pod obrázkem

Příl. 1 Název - vpravo nahoře stránky

→ průběžné číslování v celé práci

→ uvedení pramene/zdroje dat (převzato:/upraveno podle:/zdroj dat:)

→ u vlastní fotografie uvést za název (foto autor, 23. 3. 2017)

→ texty v obr., tab. převzatých z cizojazyčné literatury je třeba přeložit do češtiny!!!



TABULKY

- Šířka tabulky je v ideálním případě rovna šířce okolního textu. Není-li to možné, doporučuje se umístění tabulky na střed.
- Horizontální čáry, popř. rámečky, jsou spíše pomůckou pro čtenáře. Někdy stačí oddělit pouze hlavičku tabulky a další čáru udělat až na konci tabulky, jindy je vhodné čarami oddělovat jednotlivé řádky. Jinou možností je použít podtisk pro každý druhý řádek. S grafickými efekty je vhodné zacházet uvážlivě, aby zůstala zachována přehlednost tabulky.
- Tabulka by měla mít více řádků než sloupců.
- Pokud jsou číselné údaje v témže sloupci stejně dlouhé, lze je zarovnávat na střed. Pokud jsou ovšem různě dlouhé, pak se zarovnávají na pravý okraj se zarovnáním desetinných čárek pod sebe. Textové údaje se obvykle zarovnávají k levému okraji.
- Čísla v témže sloupci by měla být uváděna na stejný počet desetinných míst. Není vhodné uvádět v tabulce plně vypsaná čísla vyšších řádů.
- Názvy samostatných rubrik začínají velkým počátečním písmenem, v dělených rubrikách (podnázvech) bývá počáteční písmeno malé.
- Většinou se sází stejným písmem jako ostatní text, někdy o stupeň menším. Pokud se pro obrázky nebo jejich popisky používá jiné písmo, je možno jej používat také v tabulkách.
- Pod tabulkou lze uvést poznámky, vysvětlivky nebo odkazy na literaturu. Velikost použitého písma je obvykle shodná s velikostí písma v tabulce, nebo o jeden až dva stupně menší než je písmo základního textu dokumentu.
- Tabulky širší než standardní šířka sazby je možno otočit o 90°. Záhlaví otočené tabulky musí být vždy orientováno směrem do vazby.
- Tabulky delší než jedna strana je možno sázet přes více stránek, pak se na počátku každé nové stránky opakuje hlavička tabulky a popisek.



OBRÁZKY

- Je-li graf vytvářen na základě tabulky, rovněž uvedené v textu, je vhodné umístit tabulkovou i grafickou reprezentaci dat pohromadě.
- Pro konstrukci grafů se používá pouze pravoúhlý systém souřadnic (s výjimkou některých typů grafů, např. grafu kruhového).
- Na vodorovnou osu se zaznamenává nezávislá proměnná, na osu svislou pak proměnná závislá.
- Zřetelnost a vypovídací schopnost grafu je ovlivněna správnou volbou stupnic (měřítek) os. U grafu je nutno vždy popsat, co je na které ose zaznamenáno, vynést a popsat stupnici měřítka osy včetně označení měrných jednotek.
- Je-li v grafu zobrazena funkce, která nezačíná v počátku grafu (nule), pak se vynáší stupnice až v rozpětí funkčních hodnot.
- Zkracují se čísla u popisu stupnice (**ne 25 000 000**).
- Je-li zobrazeno více proměnných, je nutno v legendě vyznačit způsob jejich grafického rozlišení.
- Grafické znázornění musí být jasné a přehledné, různé závislosti musí být zřetelně odlišeny. V případě černobílého tisku je vhodnější používat grafické značky než barevné odlišení. Rámeček kolem grafu používejte jen výjimečně.
- Obrázky širší než standardní šířka sazby je možno otočit o 90°. Popis otočeného obrázku musí být vždy orientován směrem do vazby.
- Mapy se tvoří podle kartografických pravidel, které znáte z výuky, mapa umístěná jako obrázek v textu neobsahuje název a tiráž (tyto informace jsou v popisu obrázku), stačí legenda a měřítko.
- Fotografie musí být kvalitní, přiměřeně velké.



Úvod

Kompozice práce

Typografické zásady

Pravopisná korektura

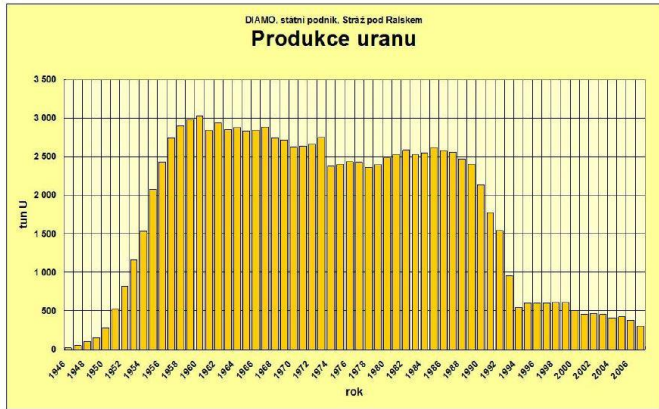
Grafická prezentace

Bibliografické citace

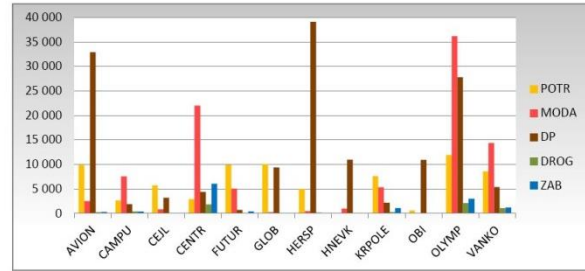
Odkazy na citace

TAKTO NE!

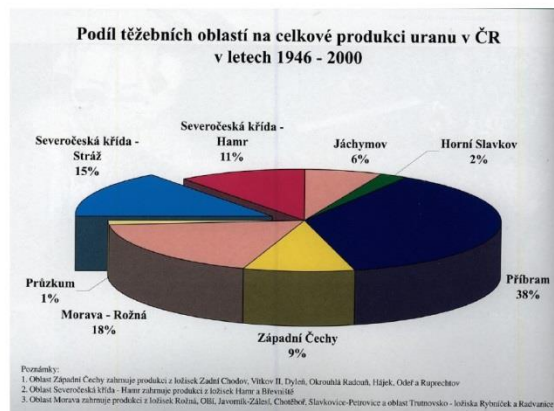
Barvy, rámečky, popisy os, kvalita převzatých obr.!



Obr. 5: Roční produkce uranu v ČR mezi roky 1946 a 2008 (zdroj: o. s. GEAM)



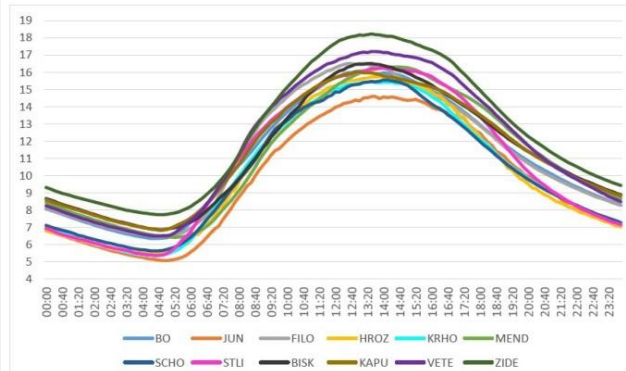
Obr. 7: Velikost prodejních ploch v m² dle sortimentních skupin ve vymezených nákupních sluchích.



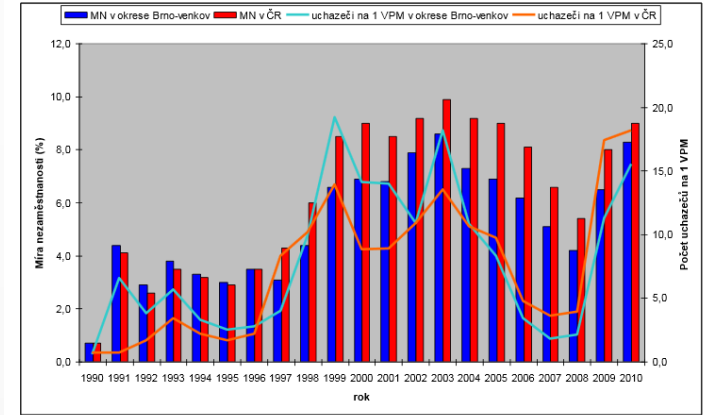
Obr. 4: Podíl těžebních oblastí na celkové produkci uranu v ČR v letech 1946 -2000. (převzato z KAFKA 2003)

6.2.1 Průměrné denní chody teplot vzduchu

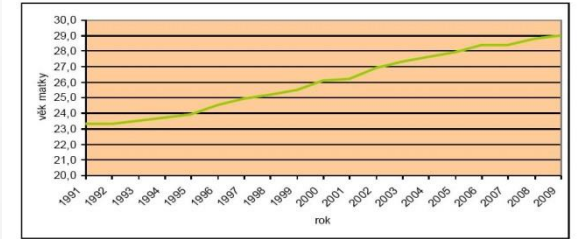
6.2.1.1 Jaro



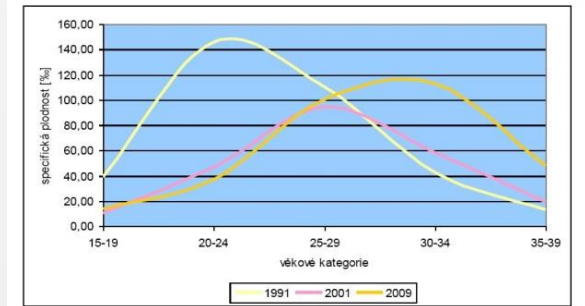
Obr. 6 Průměrný denní chod teploty vzduchu [°C] na stanicích z účelové sítě v Brně v



Obr. 1. Vývoj obecné míry nezaměstnanosti a počtu uchazečů na 1 VPM v okrese Brno – venkov a ČR v letech 1990 – 2010, hodnoty vždy k 31. 12. daných let



Obr. 6: Průměrný věk matek při porodu prvního dítěte v Brně za období 1991-2009
Zdroj: Demografická ročenka okresů Jihomoravského kraje 1991-2006 a 2000-2009



Obr. 3: Vývoj specifické plodnosti žen ve vybraných věkových kategoriích v Brně v letech 1991, 2001 a 2009

Zdroj: Český statistický úřad, www.czso.cz



Úvod

TAKTO NE!

Mapa umístěná jako obrázek v textu neobsahuje název a tiráž (tyto informace jsou v popisu obrázku), stačí legenda a měřítko. Severka se u mapy orientované na sever běžně nedává.

Mapa v příloze obsahuje tiráž, jejíž součástí musí být uvedeno – autor, GÚ PŘF MU, Brno a rok

Kompozice práce

Typografické zásady

Pravopisná korektura

Na vodorovnou osu se zaznamenává nezávislá proměnná, na osu svislou pak proměnná závislá.

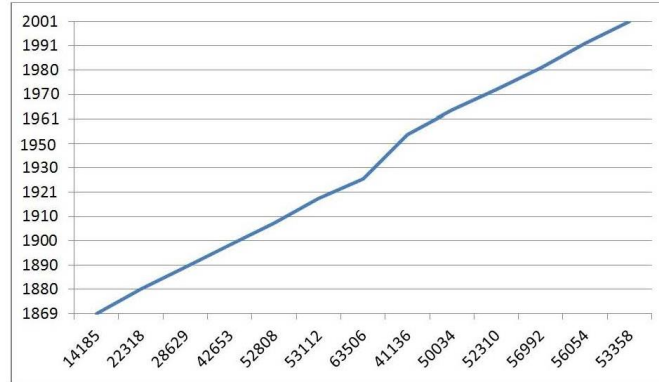
Zřetelnost a vypovídací schopnost grafu je ovlivněna správnou volbou stupnic (měřítek) os. U grafu je nutno vždy popsat, co je na které ose zaznamenáno, vynést a popsat stupnici měřítka osy včetně označení měrných jednotek.

Zkracuj se čísla u popisu stupnice (ne 25 000 000).

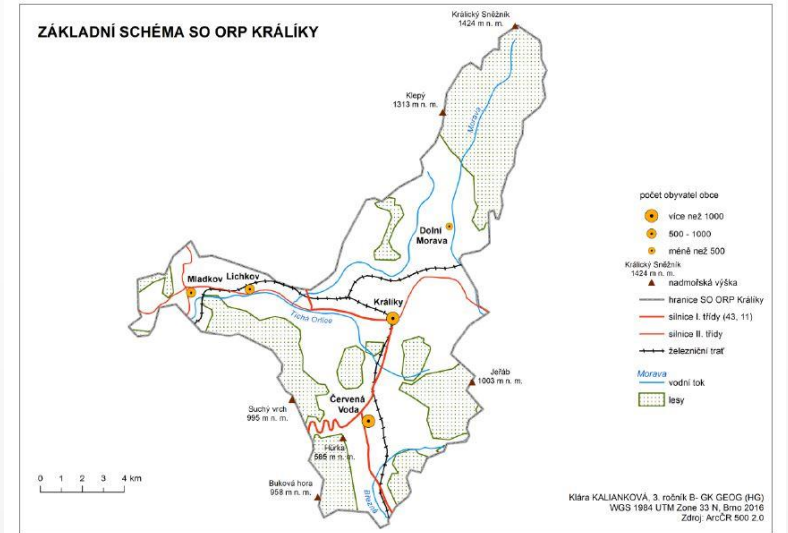
Grafická prezentace

Bibliografické citace

Odkazy na citace



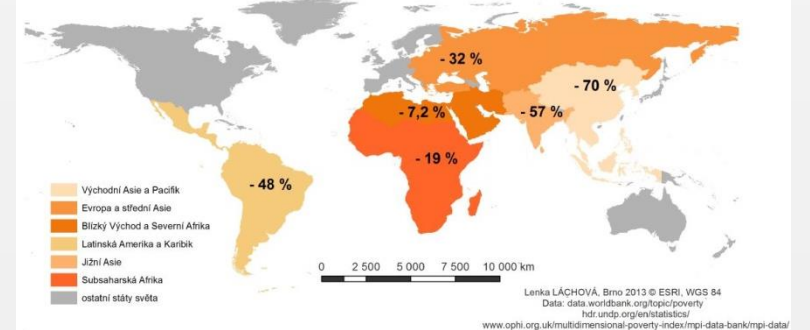
Obr. 2: Graf vývoje počtu obyvatel v okrese Karlovy Vary, zdroj: ČSU, 2016c



Obr. 2: Základní schéma SO ORP Králíky

Zdroj: ArcCR 500 2.0, vlastní zpracování

ZMĚNA PODÍLU OBYVATEL ŽIJÍCÍCH POD 1,25 USD/DEN V REGIONECH SVĚTA DLE SVĚTOVÉ BANKY V OBDOBÍ 1990 - 2012



Obr. 17: Změna míry chudoby v regionech světa dle Světové banky v období 1990 – 2012 (zdroj: UNDP 2013, THE WORLD BANK 2013, Alkire, Conconi, Roche 2013)



POPISKY A UMÍSTĚNÍ V TEXTU

Popisek

- ve všech případech stejně vzdálen od tab./obr. i od textu
- zarovnání – bloková úprava, předsazení Obr. X/Tab. X u popisku delšího než jeden řádek
- bez dělení slov
- písmo o 1–2 stupně menší než základní písmo; možné použít kurzívu nebo jiný typ písma

Umístění

- 3–7 řádků textu – obrázek/tabulka nad text nebo pod něj, 8 a více řádků – obrázek/tabulku lze zalomit do textu
- umístění bezprostředně za textem, k němuž se obrázek/tabulka vztahují, podle možnosti na téže stránce (zmínit odkaz na obrázek/tabulku v textu!)
- neobtékat textem
- velké obrázky, tabulky mohou otočit o 90° tak, aby se kniha otáčela po směru hodinových ručiček; otáčí se i popisek, číslo strany se nemusí zobrazovat, pokud by překáželo (ale počítá se do celkového počtu stran). Přílohu lze také otočit, nikoliv popisek!!! (ten zde zastává úlohu číslování stran)

Obr. 1 Název název název název název název název
název název název název název název název
název název

Tab. 1 Název název název název název název název

Úvod

Kompozice práce

Typografické zásady

Pravopisná korektura

Grafická prezentace

Bibliografické citace

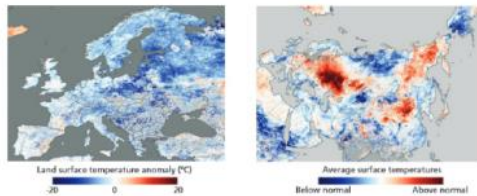
Odkazy na citace

TAKTO NE!

Popisek

- písmo o 1–2 stupně menší než základní písmo; možné použít kurzívu nebo jiný typ písma (musí být na první pohled jasné, co je popisek a co je text práce)

pobřeží USA a v Německu. Výsledky těchto měření by se měly vlnit s odstupem, jelikož při pozemním měření dochází k měření pouze jednoho určitého bodu, v případě skeneru MODIS se jedná o území o velikosti 1 x 1 kilometr. Měření probíhala během noci. Bylo zjištěno, že odchylky se pohybovaly v hodnotách od 0,8 °C do 3 °C. Na tyto odchylky nemá vliv teplota vzduchu, vlhkost vzduchu, rychlost větru ani půdní vlhkost. Pouze malý vliv má zenitální úhel, pod kterým skener snímá zemský povrch.

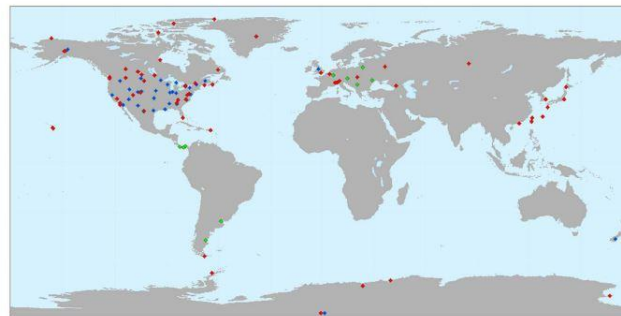


Obr. 1: Využití LST pro analýzu extrémních teplot na příkladu teplotních anomálií v Evropě a Asii

(zdroj dat: <http://www.easac.eu/home/reports-and-statements/detail-view/article/extreme-weat.html>)

Jak lze vidět na obr. 1, výkyvy hodnot LST korespondují s výkyvy teploty vzduchu. V levé části jsou vyobrazeny extrémně nízké hodnoty LST během zimy roku 2009, kdy byly různé části Evropy vystaveny neobvykle nízkým teplotám vzduchu, které způsobily

WUDC od roku 1993 sjednocuje a archivuje spektrální, vícepásmová a širokopásmová měření UV záření. V současnosti svými daty přispívá 114 stanic (viz obr. 5.) (VANÍČEK, 2011; WOUDC, 2014).



Obr. 5. Geografická distribuce stanic měřících intenzitu UV záření a přispívajících do WOUDC rozdělených podle typu používaného přístroje s využitím dat WUDC (2013) a ESRI World v souřadném systému WGS 1984

V evropském měřítku existuje Evropská UV Databáze v Helsinkách (*European Ultraviolet Database, EUVDB*), která obsahuje data ze 43 stanic včetně Hradce Králové (KRPB a kol., 2002; Leibniz Universität Hannover, 2004).

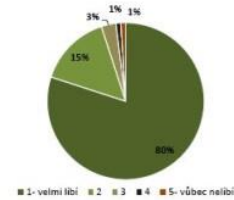
I graf je obrázek, čísluje se průběžně. Zarovnání musí být jednotné – buď na střed nebo na levý okraj.



Obr. 12. Objevit druhého bydlení v k. ú. Králové-Dolní Bořkovice, využíván majiteli již 66 let
Zdroj: vlastní fotografie, 2016

• Aktivita, okolí a zájem ODB

Druhým okruhem byly zde realizované aktivity, hodnocení okolí a zájem objektu. Rekreanti - mj. z důvodu poměrně značné vzdálenosti od trvalého bydliště - nevyužívají pozemek k žádnému chovu zvířectva, ale spíše k pěstování okrasných květin a zahrádkaření, přesto se jedná pouze o třetinu ze všech dotazovaných. Naprosto jednoznačná odpověď byla uvedena u otázky číslo deset, tedy že rekreanti nemají zájem se stát členy místních organizací, či spolků. Naproti tomu účast respondentů na místních společenských akcích je výrazně intenzivnější a necelá polovina dotazovaných uvedla, že se těmto akcím pravidelně účastní. Akce navštěvované rekreanty se liší od obce k obci a šlo o poměrně zajímavá, od hasičských soutěží, jarmoků, vánočních a velikonočních koncertů, pálení čarodějnic, až po závody na kolech, či speciálně připravované zábavy na místních lyžařských areálech.



Graf 5. Okolí objektu druhého bydlení
Zdroj: vlastní šetření, 2016

Úvod

Kompozice práce

Typografické zásady

Pravopisná korektura

Grafická prezentace

Bibliografické citace

Odkazy na citace

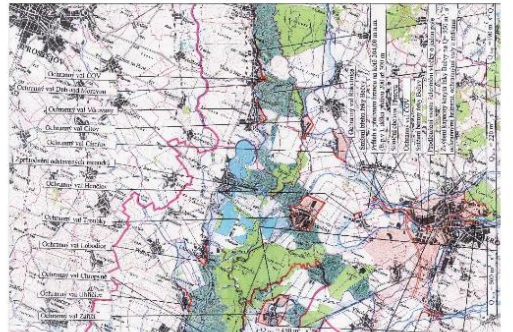
TAKTO NE!

Příl. X Název - **vpravo nahoře** stránky (další popis se již neuvádí)
Jedna příloha na stranu, strany se nečísly (poslední číslovanou stranou je SEZNAM PŘÍLOH).

6 PŘÍLOHY

Sídlo	Počet změn	Vklad (1)	Dělení (2)	Třídění (3)	Věsto (4)	do 1502	z 93-18	po 1820
Bráňovice	0							
Bratčovice	4	2	1	1		3	1	
Bošovice	5	1		3	1	1	3	1
Bratčovice	3	2		1		3		
Heršpice	0							
Hodějice	0							
Holčovice	0							
Holčovice	1			1				1
Hostěradky-Rádov	4			3	1		3	1
Hrušky	1			1				1
Hřibovany u Brna	1	1					1	1
Jihkvice	2			1	1	1	1	1
Kačovice u Brna	3	1	1	1		2	1	1
Kobylnice	5	3		1	1	4		1
Křenovice	0							
Ledce	5	2	1	2		4	1	
Lovčický	4			2	2		4	
Madov	8	2	2	2		6	1	
Mělník	2	1		1		1	1	
Milešovice	4	1	2	1		3	1	
Moutnice	0							
Náměňany	0							
Nesvačinka	0							
Něbořice	0							
Nová Ves	3	1	1	1		2	1	
Opatovice	0							
Ortmanov	0							
Ortmanov	4			3	1	1	3	1
Ortmanov	4	3		1		3	1	1
Papovice	1			1				1
Prace	5	1		3	1	3	1	1
Přeloučice	4	1	1	2		3	1	1
Rajhrad	0							
Rajhradice	0							
Slavkov u Brna	0							
Sobotovice	0							
Sokolnice	4			4		2	1	1
Syrovice	3	2		1		2	1	
Svatice	0							
Svátnice	0							
Táborice	4			4		2	1	1
Těklany	0							
Újezd u Brna	0							
Ústevnice	4			1	1	1	3	1
Válčany nad Litavou	0							
Veleňovice	0							
Vojkovice	4	1	1	1	1	3	1	
Zbýšov	0							
Zdobice	4	1	1	1	1	3	1	
Žalany	1					1		
Židochovice	7	2	2	3		6	2	

Tab. 1: Agregovaná data zapsaných majetkových změn pro jednotlivá sídla.



Koncepce UPRM (červeně navržené ochranné vazy, modrozelené plochy navržené k založení lužních lesů)



Pobežví - studie odtokových poměrů, úsek Přešov - soutok (převzato: www.pmo.cz)

Příl. 6.

Příl. 7.

Příloha 6 Náměstí s obchody a byty, Čeladná Příloha 7 Bytový komplex sousedící se hřbitovem



Autor: P. Závodný, 16. 4. 2016, GÚ PÍF MU Brno

Příloha 8 Paneláková výstavba ve Frýdlantu nad Ostravicí Příloha 9 Kolonie rodinných domů v obci Přezno



Autor: P. Závodný, 16. 4. 2016, GÚ PÍF MU Brno

Příloha 10 Kolonie rodinných domů v obci Malenovice



Autor: P. Závodný, 16. 4. 2016, GÚ PÍF MU Brno

Příloha 4: Formulář pro zadání projektu, část 4/7

Zkoumané druhy

Zde prosím stanovte kategorie se zkoumanými druhy. Můžete vytvořit již existujících kategorií, ve kterých jsou zařazené druhy nebo si můžete vytvořit vlastní kategorie. V případě, že si vytvoříte vlastní kategorie, popište je a vložte do ní příslušné druhy. Ke každé kategorii je pak možné definovat cíle a měřitelné charakteristiky. Je možné vytvořit více kategorií.

Zkoumané kategorie

Zde prosím buď vyberte již existující kategorie nebo popište své vlastní kategorie.

Vyberte nebo Vlastní odpověď

Zkoumané druhy

Zde vložte všechny druhy, které spadají do této kategorie.

Vyberte

Vytvořit novou

Pozorované charakteristiky

Zde prosím do volných kolonek zadáte všechny charakteristiky, které budou u dané kategorie pozorované a zaznamenávány. Všechny zde zapsané atributy bude možné při mapování zaznamenávat. Důležité je zvolit název charakteristiky, u níž zde je povinná úroveň a vybrat typ charakteristiky. Typem se rozumí, zda půjde o textový popis, číselnou hodnotu, volbu ANO/NE nebo výběr z více možností nebo datum. V případě, že se jedná o výběr z více možností, je zde nutné jednotlivé možnosti také nadefinovat.

Pozorované charakteristiky

Zde prosím do volných kolonek zadáte všechny charakteristiky, které budou u dané kategorie pozorované a zaznamenávány. Všechny zde zapsané atributy bude možné při mapování zaznamenávat. Důležité je zvolit název charakteristiky, u níž zde je povinná úroveň a vybrat typ charakteristiky. Typem se rozumí, zda půjde o textový popis, číselnou hodnotu, volbu ANO/NE nebo výběr z více možností nebo datum. V případě, že se jedná o výběr z více možností, je zde nutné jednotlivé možnosti také nadefinovat.

Název atributu	Je atribut povinný?	Typ atributu
fotografie	<input type="checkbox"/>	obrázek
	<input type="checkbox"/>	Vyberte =
	<input type="checkbox"/>	Vyberte =
	<input type="checkbox"/>	Vyberte =
	<input type="checkbox"/>	Vyberte =
	<input type="checkbox"/>	Vyberte =

Nová kategorie

Úvod

Kompozice práce

Typografické zásady

Pravopisná korektura

Grafická prezentace

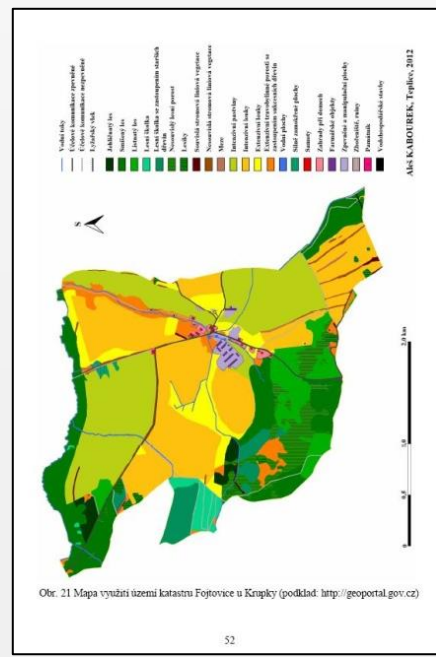
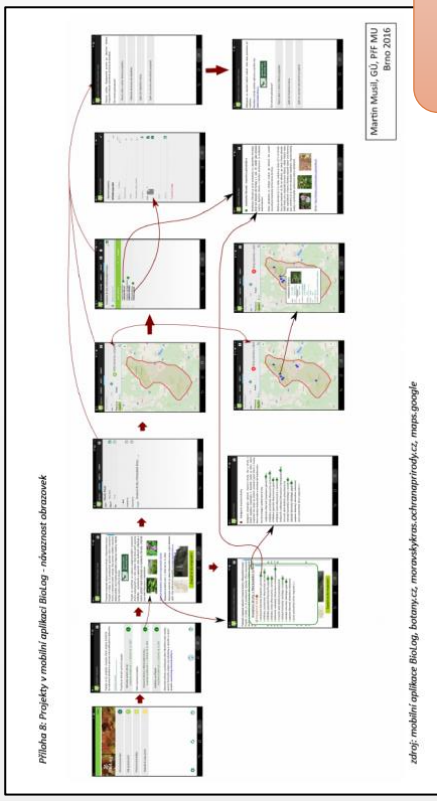
Bibliografické citace

Odkazy na citace

TAKTO NE!

3–7 řádků textu – obrázek/tabulka nad text nebo pod něj, 8 a více řádků – obrázek/tabulku lze zalomit do textu.

Velké obrázky, tabulky mohou otočit o 90°, otáčejí se i popisek, číslo strany se nemusí zobrazovat. Přílohu lze také otočit, nikoliv popisek!!!

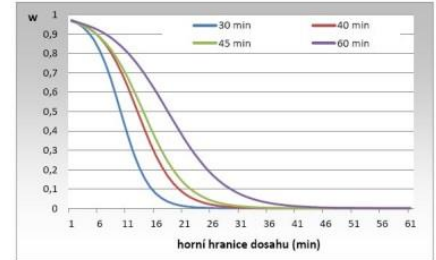


funkce při různých hraničních vzdálenostech probíhalo vždy stejným způsobem (tab. 7). Průběh všech logistických křivek pro různé horní hranice dosahu je zobrazen na obr. 19.

Tab. 7. Stanovené hodnoty parametru b, kterým je určen tvar zakřivení logistické křivky.

Sortimentní skupina	Dopravní prostředek	
	MHD	AUTO
potraviny	0,67	0,77
másla	0,74	0,82
domácí potřeby	0,67	0,82
drogerie	0,74	0,82
zábava	0,74	0,82

Horní hranice dosahu (viz kap. 2.1) vymezuje prostor, ve kterém je nakupující ochoten cestovat za danou službou. Otázkou zůstává, jak tuto vzdálenost ve skutečnosti určit.



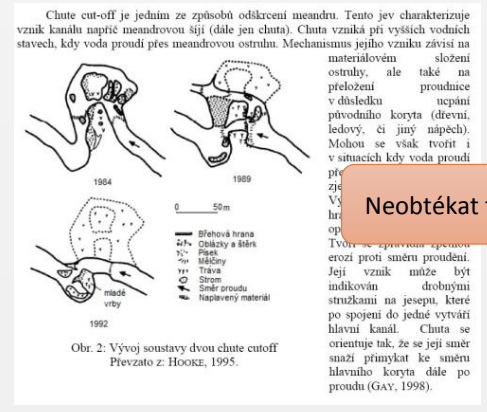
Obr. 19. Použití tvary funkce distance decay modifikující hodnotu dopravní dostupnosti pro různé hraniční vzdálenosti.

Možným řešením je vzdálenost částečně odvodit z informací získaných z šetření Spotřebního chování obyvatelstva Brna 2004. V dotazníku respondenti odpovídali na otázku, do jakého obchodu a s jakou četností jezdí. Dále uváděli i čas, který stráví na cestě.



Plocha č. 20
Podleší je náleží VD
plochy č. 9
do střídel
tvoje jako

Obrázky seřadit pod sebe nebo všechny označit jako jeden obrázek a), b), c), d)



Neobtěkat textem!

4.3.6 Rozrůznění vesnic a vyšlapaných cest

Rozrůznění vyšlapaných cest bylo vysledováno u dětí ze 6. třídy, rozrůznění vesnic už u obou ročníků. Jedná se o odlišné zakreslení stejného prvku (vesnice a vyšlapaná cestička). Děti měly potřebu rozlišit tyto prvky při jeho opakovaném zakreslu (Obr. 34).

také zastoupení tohoto fenoménu více u žáků 6. cestička je navíc v průběhu celou dobu po celou dobu se jde po stejné cestě. U vesnice se vdu k jiné vesnici a rozrůznění je tedy 6. třídy má rozrůznění vesnic dvacetiprocentní Tvoří se zpravidla zpravidla erozi proti směru proudění. Její vznik může být indikováno drobnými stružkami na jesepu, které po spojení do jedné vytváří hlavní kanál. Chluta se orientuje tak, že se její směr snaží přmýkat ke směru hlavního koryta dále po proudy (GAY, 1998).

4.3.7 Přidané informace

Děti také velmi často (60 % dětí) přidávaly nové objekty a prostorové vazby, vzhledem tak informací hodnotu velmi. Positivně můžeme odlišit zábor kolají

Obr. 34: Ukázka rozrůznění cesty žáka 6. třídy

Úvod

Kompozice
práce

Typografické
zásady

Pravopisná
korektura

Grafická
prezentace

Bibliografické
citace

Odkazy na
citace

BIBLIOGRAFICKÉ CITACE

Bibliografická citace je souhrn údajů o citovaném dokumentu umožňující jeho jednoznačnou identifikaci. **Odkazem na citace** se rozumí odvolání v textu na citaci, uvedenou na jiném místě. Všechny citované tituly uvádíme seřazené podle abecedy v samostatném seznamu použité literatury na konci práce. V bibliografické citaci zaznamenané údaje musejí odkazovat na ten **exemplář dokumentu, který byl viděn nebo užíván při citování!**

Pokud není uveden odkaz či odvolání na nějaký titul, považuje se příslušná část bakalářské (diplomové) práce za původní text studenta. Na všechny části bakalářské (diplomové) práce, přebírané a přepracované podle literárních i elektronických podkladů i původní části textu, se vztahuje **zákon č. 121/2000 Sb.** o právu autorském, o právech souvisejících s právem autorským a o změně některých zákonů (**autorský zákon**).



Monografie

PŘÍJMENÍ, J. [a kol./ed./red.] (ROK): Název knihy. [Podtitul./Diplomová práce./Vydání.] Vydavatel, místo vydání, počet stran s. [www (datum citace)]

BEVEN, K. J. (2011): **Rainfall-Runoff Modelling: The Primer**. Wiley-Blackwell, Hoboken, xxix + 457 s.
<http://site.ebrary.com/lib/masaryk/Doc?id=10540959> (17. 2. 2014) *

BRÁZDIL, R., KIRCHNER, K. a kol. (2007): **Vybrané přírodní extrémy a jejich dopady na Moravě a ve Slezsku**. Masarykova univerzita, Brno, 369 s. **

DANĚK, P., ČAJKA, A., CHVÁTAL, F., VODA, P., Zahrádková, L., ZRŮSTOVÁ, P. (2014): **Indie: Společnost a hospodářství v transformaci**. Masarykova univerzita, Brno, 271 s.

DOBROVOLNÝ, P. a kol. (2012): **Klima Brna**. Víceúrovňová analýza městského klimatu. Masarykova univerzita, Brno, 200 s. ***

HERBER, V. ed. (2012): **Fyzickogeografický sborník 10**. Fyzická geografie a krajinná ekologie: teorie a aplikace. Masarykova univerzita, Brno, 126 s.

KREJČI, M. (2013): **Environmentální dějiny Táborska**. Diplomová práce. Masarykova univerzita, Brno, 89 s.

PTÁČEK, J. red. (2012): **Školní atlas světa**. 2. vydání. Kartografie, Praha, 176 s.

SHOCART (2002): **Šumava: Železnorudsko, Povydrří, Churáňov**. Turistická mapa 1 : 50 000. ShoCart, Vizovice.

* Pozn. kniha vyšla v tištěné podobě, ale je dostupná též jako e-book; k citování byla k dispozici v elektronické podobě.

** Pozn. © Rudolf Brázdil, Karel Kirchner a kolektiv; pokud jsou uvedeni všichni autoři, je potřeba je vypsat všechny.

*** Pozn. © Petr Dobrovolný a kolektiv; pokud jsou uvedeni všichni autoři, je potřeba je vypsat všechny.

Úvod

Kompozice
práce

Typografické
zásady

Pravopisná
korektura

Grafická
prezentace

Bibliografické
citace

Odkazy na
citace

Kapitola v knize

PŘÍJMENÍ, J. (ROK): Název kapitoly. In: **PŘÍJMENÍ, J. [ed.]: Název knihy.** [Podtitul.] **Vydavatel, místo vydání, strany od–do.** [www (datum citace)]

HALÁSOVÁ, O. (2013): Paleopovodně a historické povodně. In: **DANIEL, J., FRAJER, J., KLAPKA, P. a kol.: Environmentální historie České republiky.** Masarykova univerzita, **Brno**, s. 107–116.

MARCOU, G. (1993): New tendencies of local government development in Europe. In: **BENNET, R. J. ed.: Local government in the new Europe.** Belhaven Press, **London, New York**, s. 51–66.



Úvod

Kompozice
práce

Typografické
zásady

Pravopisná
korektura

Grafická
prezentace

Bibliografické
citace

Odkazy na
citace

Článek v časopise

PŘÍJMENÍ, J. (ROK): Název článku. Název časopisu, ročník číslem, č. x, s. od–do. [doi: xxx/www (datum citace)]

GLASSHEIM, E. (2007): **Most, the Town that Moved: Coal, Communists and the ‘Gipsy Question’ in Post-War Czechoslovakia.** *Environment and History*, 13, č. 4, s. 447–476. doi: 10.3197/096734007X243168 *

HORÁK, J., IVAN, I., NÁVRATOVÁ, M., ARDIELLI, J. (2013): **Vyhledávání českých měst uživateli Google.** *Geografie – Sborník ČGS*, 118, č. 3, s. 284–307.

ROSINA, K., HURBÁNEK, P., CEBECAUER, M. (2017): **Using OpenStreetMap to improve population grids in Europe.** *Cartography and Geographic Information Science*, 44, č. 2, s. 139–151. <http://dx.doi.org/10.1080/15230406.2016.1192487> **

SIWEK, T., BOGDOVÁ, K. (2007): **České kulturně-historické regiony ve vědomí svých obyvatel.** *Sociologický časopis*, č. 5, s. 1039–1053.

ŠANTRŮČKOVÁ, M. (2012): **Ideje a inspirace vzniku a tvorby krajinářských parků.** *Klaudyán*, 8–9, č. 1, s. 43–52. http://www.klaudyan.cz/dwnl/2011201201/03_Santruckova.pdf (19. 2. 2014)

* Pozn. článek vyšel v tištěné podobě, ale je též dostupný v elektronické podobě (doi) a tuto verzi jsme měli při citování dostupnou. Pokud má článek přidělen doi, dáváme mu přednost před www odkazem.

** Pozn. Jiná forma zápisu doi.



Úvod

Kompozice práce

Typografické zásady

Pravopisná korektura

Grafická prezentace

Bibliografické citace

Odkazy na citace

Document details

Back to results | < Previous 6 of 13,275 Next >

Full Text Finder | View at Publisher | Export | Download | Add to List | More...

Název časopisu, ročník, číslo, strany

Cartography and Geographic Information Science

Volume 44, Issue 2, 4 March 2017, Pages 139-151

Název článku

Using OpenStreetMap to improve population grids in Europe (Article)

Rosina, K.^a, Hurbánek, P.^b, Cebecauer, M.^{cd}

Jména autorů (zapisujeme přesně v tomto pořadí)

^a Institute of Geography, Slovak Academy of Sciences, Bratislava, Slovakia

^b Department of Geography, Faculty of Education, Catholic University in Ružomberok, Slovakia

^c Department of Transportation Networks, Faculty of Management Science and Informatics, University of Žilina, Slovakia

[View additional affiliations](#)

V seznamu literatury článek zařadíme do části Knihy a časopisy!

Abstract

OpenStreetMap (OSM) database has previously been used to support spatial disaggregation of population data by partly masking out non-residential impervious areas in the European Copernicus imperviousness layer (IL). However, the exact procedure of OSM data incorporation is unknown, and its contribution to the improvement of estimation accuracy has never been studied. In this article, we present a sensitivity study to find out which road categories should be used in the disaggregation process. As a study area, 2006 commune population counts are disaggregated using the Cover (CLC) data in an iterative algorithm. Disaggregated grids are compared with the original population counts. The results show that the incorporation in all tested scenarios, although the relative improvement is small, is significant. The incorporation of major road categories (motorway, trunk, and primary) with double exaggeration of width. © 2016 Cartography and Geographic Information Society.

ROSINA, K., HURBÁNEK, P., CEBECAUER, M. (2017): Using OpenStreetMap to improve population grids in Europe. Cartography and Geographic Information Science, 44, č. 2, s. 139–151. <http://dx.doi.org/10.1080/15230406.2016.1192487>

Při použití DOI nemusím uvádět datum citace; každý článek má přiděleno svoje DOI, podle kterého je jednoznačně identifikovatelný a dohledatelný na internetu.

Author keywords

CORINE; imperviousness; OpenStreetMap; population density; spatial disaggregation

Indexed keywords

Engineering controlled terms: Algorithms; Computer software maintenance; Iterative methods; Roads and streets; Transportation

CORINE; imperviousness; OpenStreetMap; Population densities; Spatial disaggregation

Engineering main heading: Population statistics

DOI; při použití www odkazu na výsledek vyhledávání v databázi se k článku dostanou pouze ti, co mají přístup do této databáze

ISSN: 15230406 CODEN: CGSCE Source Type: Journal Original language: English
DOI: 10.1080/15230406.2016.1192487
Publisher: Taylor and Francis Inc.



Úvod

Kompozice
práce

Typografické
zásady

Pravopisná
korektura

Grafická
prezentace

Bibliografické
citace

Odkazy na
citace

Příspěvek ve sborníku

PŘÍJMENÍ, J. (ROK): Název příspěvku. In: **PŘÍJMENÍ, J. [ed.]: Název sborníku.** [Podtitul.] **Vydavatel, místo vydání, strany od–do.** [www (datum citace)]

HYNEK, A., SKOUPÝ, M. (2013): **Paragenetické komplexy krajiny podle F. N. Milkova.** In: HERBER, V. ed.: **Fyzickogeografický sborník 11.** Fyzická geografie a kulturní krajina v 21. století. **Masarykova univerzita, Brno,** s. 72–77.

RIEZNER, J. (2003): **Agriculture and cultural landscape over centuries: a case study from the Jeseníky Mts. foothills, Czech Republic.** In: JELEČEK, L., CHROMÝ, P., JANŮ, H., MIŠKOVSKÝ, J., UHLÍŘOVÁ, L. eds.: **Dealing with diversity.** **Karlova univerzita, Praha,** s. 284–288.

SPONER, M. (1998): **Evropská měnová integrace.** In: **Sborník prací Ekonomicko-správní fakulty Masarykovy univerzity v Brně.** **Masarykova univerzita, Brno,** 2, s. 89–114.



Úvod

Kompozice
práce

Typografické
zásady

Pravopisná
korektura

Grafická
prezentace

Bibliografické
citace

Odkazy na
citace

Elektronické zdroje

PŘÍJMENÍ, J. (ROK): Název webové stránky, www (datum citace)

BRINEY, A. (2014): Dams and Reservoirs. Overview of Dams and Reservoirs,
<http://geography.about.com/od/waterandice/a/damsreservoirs.htm> (20. 2. 2014)

ČSÚ (©2013): MOS – Městská a obecní statistika, <http://vdb.czso.cz/mos/> (4. 7. 2014)

EEA (2017): Cities taking action, learning from each other to adapt to climate change,
<http://www.eea.europa.eu/highlights/cities-taking-action-learning-from> (3. 3. 2017)

GAREP [2017]: Metodická podpora regionálního rozvoje. Regiony a regionalizace,
http://www.regionálnírozvoj.cz/index.php/regiony_red.html (24. 1. 2017)

KONEČNÝ, M., KAPLAN, V., KEPRTOVÁ, K., PODHRÁZSKÝ, Z., STACHOŇ, Z., TAJOVSKÁ, K. (2005): Kartografie a
geoinformatika, <http://oldgeogr.muni.cz/ucebnice/kartografie/> (1. 2. 2014)

SPIR NETMONITOR (2011): Výzkum sociodemografie návštěvníků internetu v České republice,
http://www.netmonitor.cz/sites/default/files/vvnetmon/2011_06_total.pdf (10. 8. 2011)



Úvod

Kompozice práce

Typografické zásady

Pravopisná korektura

Grafická prezentace

Bibliografické citace

Odkazy na citace

HOME GEEKY TIPS PROJECTS PHOTO GALLERIES SHOPPE ABOUT/CONTACT

Search

Designing conference posters

TIPS ON DESIGNING CONFERENCE POSTERS

This page describes how to craft a scientific poster for a meeting. It's fairly long (sorry), so click on any of the links, below, to skip to the part that interests you. Or click on the poster image to read highlights (it's a poster crammed full of tips on poster design) — here's a [PDE](#) that you can use as a handout if you have students who need one.

Please do not plagiarize.

[Section content](#) • [DOs and DON'Ts](#) • [Adding pieces of flair](#) • [Presenting](#) • [Motivational advice](#) • [Software](#) • [Templates](#) • [Printing](#) • [Useful literature](#) • [Organizing a poster session](#)

What is a meeting poster?

A large-format poster is a big piece of paper or wall-mounted monitor featuring a short title, an introduction to your burning question, an overview of your novel experimental approach, your amazing results in graphical form, some insightful discussion of aforementioned results, a listing of previously published articles that are important to your research, and some brief acknowledgement of the tremendous assistance and financial support conned from others — if all text is kept to a minimum, a person could fully read your poster in 5-10 minutes (really).

Section content

position, post your judging team online so that presenters can see what content *and* aesthetics will be evaluated (as in sample form to right). Don't give poster prize to the person with the smallest font, please. Really. Stop doing that.

You can also read my post, "[Open letter to poster session organizers](#)."

Using this page

If for some reason you'd like to cite this page, here you go:

Purrington, C.B. Designing conference posters. Retrieved <today's date>, from <http://colinpurrington.com/tips/poster-design>.

© Contents copyright Colin Purrington (1997-2016). Please don't plagiarize. If you want to use a phrase in your Powerpoint presentation on poster design, just enclose the text in quotation marks — works like a charm!

SHARE THIS:

Twitter Facebook Tumblr Pinterest Reddit Email Pocket Print LinkedIn Google

LIKE THIS:

Like 30 bloggers like this.

COLIN PURRINGTON

Privatly powered by WordPress.

autor – fyzická osoba nebo korporace odpovědná za obsah dokumentu

rok – rok publikování, copyright, datum aktualizace; pokud není uvedeno, uvede se rok, kdy byl zdroj citován [2017]

název – z hlavního názvu na stránce, z názvu v hlavičce webu, z jiného významného místa na webové stránce

webová stránka – nepoužívat zkracovače URL

PURRINGTON, C. (©1997–2016): Designing conference posters, <http://colinpurrington.com/tips/poster-design> (20. 1. 2017)

není třeba zarovnávat do bloku – v případě dlouhých webových adres vznikají velmi dlouhé mezery



Úvod

Kompozice práce

Typografické zásady

Pravopisná korektura

Grafická prezentace

Bibliografické citace

Odkazy na citace

Metodická podpora regionálního rozvoje

Hlavní stránka Východiska Přístupy a metody **Regiony** Regionální průměty ROZVOJ VENKOVA Diskuze Odkazy Kontakt Výuka

Regiony a regionalizace

Region je územní celek, který je pomoci jednoho či více znaků (kritérií) vylíčenitelný z širšího území. Obvykle je pomocí těchto znaků vymezován pro konkrétní účel, nebo mu v uspořádání území přísluší konkrétní funkce.

Regionalizací nazýváme proces vymezování regionů. Jde o zpracování informací o rozmištění předmětů a jevů na zemském povrchu. Dochází k rozčleňování území státu do menších územních celků nebo naopak k seskupování základních prostorových jednotek (např. vytváření mikroregionů jako forem spolupráce obcí). Vydělení geografických regionů se zpravidla provádí na základě dvou hledisek: *objektivního*, tj. pevnosti vazeb mezi složkami regionů; *subjektivního*, tj. na základě úkolů výzkumu. Snaží se, aby se region vyznačoval, co největší celkovou homoginitou. Na základě různých hledisek můžeme rozlišit několik obecních typů vymezených regionů.

- Administrativní regiony** jsou vymezovány pro potřeby výkonu státní správy a územní samosprávy. Mezi jejich jednotlivými úrovněmi existují dva základní vztahy: *skladebnost*, která znamená, že region vyšší úrovně je tvořen několika celky nižší úrovně; *vztah podřízenosti či nadřízenosti* vyjadřuje závaznost norem přijatých na vyšší úrovni pro regiony úrovně nižší. Je u nich nutná určitá časová stabilita.
- Účelové regiony** jsou vymezovány pro řešení určitých problémů, jako řešení ekonomické zaostalosti, problémů životního prostředí či ochrany přírody. Často mívají omezenou časovou platnost. Nejčastěji jde o zvláštní hospodářské zóny, např. bezcelní zóna, vědecko technický park, podnikatelský inkubátor, technopolis (region s výraznou koncentrací vědeckého, technologického a výrobního potenciálu, ale i výrobních služeb a občanské vybavenosti). Můžeme vylíčit i **regiony „programové“** formulované pouze pro určitý rozvojový záměr nebo strategii.

Podle stejnorodosti dělíme regiony na homogenní a heterogenní regiony, vyznačující se vzájemným propojením jednotek a funkčními vazbami.

- Regiony homogenní** se vyznačují stejnorodostí či podobností sledovaných znaků (uplatňováno např. při rozlišování vyspělých, zaostávajících, zemědělských či průmyslových regionů).
- Regiony heterogenní** (funkční, polarizované, centralizované, nodální) vycházejí z hierarchického uspořádání a územních vztahů prostoru.

Pro řešení rozvojových problémů je významný vztah mezi funkčním uspořádáním a správním vymezením regionu. Funkční regiony lze analyticky dovodit na základě existence a intenzity různorodého komplexu socioekonomických vazeb. Vyznačující se sice hierarchickým uspořádáním, jejich velikost je však značně nerovnoměrná. Správní regiony jsou tvořeny s cílem dosáhnout jejich maximální vyváženosti (územní a populační), tak aby mohly být správní činnosti vyváženě zajišťovány. Nejúčinnějším prostorem pro řešení rozvojových problémů je region funkční, na němž řešení probíhá z logických administrativních důvodů v rámci regionů správních.

GAREP [2017]: Regiony a regionalizace, http://www.regionalnirozvoj.cz/index.php/regiony_red.html (24. 1. 2017)
NEBO
GAREP [2017]: Metodická podpora regionálního rozvoje. Regiony a regionalizace, http://www.regionalnirozvoj.cz/index.php/regiony_red.html (24. 1. 2017)

Hlavní stránka Východiska Přístupy a metody **Regiony** Regionální průměty ROZVOJ VENKOVA

Metodická podpora regionálního rozvoje

Tyto stránky jsou koncipovány jako metodická podpora regionálního rozvoje.

Stránky byly vytvořeny týmem společnosti [GaREP spol. s r.o.](http://www.garep.cz), v rámci řízení rozvoje ČR.



ODKAZ NA CITACI V TEXTU

Při psaní odborného textu jakéhokoliv typu se vyžaduje uvedení odkazů na zdroje, z nichž jste při psaní textu čerpali. Pokud není uveden odkaz či odvolání na nějaký titul, považuje se příslušná část bakalářské (diplomové) práce za původní text studenta.

Harvardský systém (Autor, rok, strana)

U doslovné citace v textu práce, odvolání a odkazu na nějaký titul v textu, u obrázku, tabulky, přílohy apod. je nutné uvést autora (kapitálky), rok vydání a stranu, případně pramen. Odkaz na literaturu se uvádí i u celých odstavců a statí, které student volně přepracoval podle publikovaných pramenů nebo ke kterým zaujímá kritické stanovisko. Všeobecný odkaz na určitou práci neobsahuje stranu.

Při uvádění odkazů na zdroje citací v závorkách je vhodné odlišit, zda se odkaz váže jen k určitým slovům nebo části věty (tečku napíšeme až za odkaz), či zda se váže k celé větě nebo delšímu úseku textu (tečka před závorkou). (PRAVDOVÁ, SVOBODOVÁ, 2014, s. 125, 130–131)

ODKAZ NA CITACI V TEXTU

Doslovný citovaný text

„Mapový znak je možno vymedziť (charakterizovať, definovať) jako dvojrozmernú grafickú jednotku, ktorá má nejakú formu (podobu, výzor), má (zastupuje) nejaký dohodnutý význam (pojem) a má konkrétnu polohu (lokalizáciu) v mape“ (PRAVDA, 1990, s. 33).

Pozn. Citace zvláště definic z titulů psaných v cizích jazycích (např. angličtině, němčině) doporučujeme psát v původním znění, protože překlad diplomanta nemusí být vždy spolehlivý. Doslovná citace se uvádí v uvozovkách a případně i kurzívou.

Odvolání, resp. odkaz na literaturu v textu

Podle Netopila* (1981, s. 140–142) se obdobím malých vodností či malých průtoků rozumí doba, kdy průtoky klesnou na hodnoty výrazně nižší, nežli je normál.

nebo

Obdobím malých vodností či malých průtoků se rozumí doba, kdy průtoky klesnou na hodnoty výrazně nižší, nežli je normál (NETOPIL, 1981, s. 140–142).

**Pozn. Při užití jména autora v textu nepoužíváme kapitálky.*

ODKAZ NA CITACI V TEXTU

Zdroj obrázků, tabulek, příloh

→ za jejich pořadovým číslem a názvem nebo pod tabulkou uvádíme v závorce pramen

(převzato: VOŽENÍLEK, 1992, s. 18) nebo (podle: ...), (upraveno podle: ...), (sestaveno podle: ...), (zdroj dat: ...; výpočty vlastní) apod.

Všeobecná citace

O vlastnostech hornin a jejich úloze při vzniku georeliéfu píše podrobně Demek (1987).

Sekundární citování – přebíráte citaci z jiného zdroje

Lidé určovali výšku povodní v Praze podle plastiky Bradáče: *“Když voda k Bradáčovým vousům dosahuje, tu ona Pražanům až pod krk jde, a když Bradáčovi do huby teče, tu je z bytů vyhání”* (KROLMUS, 1945 in BRÁZDIL a kol., 2005, s. 146).

Pozn. V soupisu literatury bude citována publikace Brázdila a kol. Sekundárních citací by mělo být v textu minimum, vždy se snažte dohledat primární zdroj (zejména důležité pro wikipedii a podobné zdroje).

Určování výšek povodní podle Bradáče mělo dát vzniknout rčení (Krolmus, 1845, s. 134): „Když voda k Bradáčovým vousům dosahuje, tu ona Pražanům až pod krk jde, a když Bradáčovi do huby teče, tu je z bytů vyhání.“ Krolmus (ibidem) dokonce cituje s ním spojenou anekdotu: „V jisté kavárně na Praze mluvilo se o povodni a její[ch] nehodách. Tu kdosi z nich pravil: „Víte pánové, že u křížovnického kláštera jistý pán dlouho vlnami se zápase, konečně se utopil? O tom jsme ničehož neslyšeli, odpověděli: Mně to ale kdosi povídal, jemuž věřiti třeba, utopený se jmenuje kamenný Bradáč. Na to všeobecný smích povstal.“

V roce 1847 byla plastika přenesena z budovy kláštera Křížovníků na postavené nábřeží vedle

(BRÁZDIL a kol., 2005, s. 146)



ODKAZ NA CITACI V TEXTU

- 1 autor ... (ČAPEK, 1998, s. 25) nebo ... Čapek (1998, s. 25)
- 2 autoři ... (HILSE, KOTHE, 2006, s. 4) nebo ... Hilse, Kothe (2006, s. 4)
- 3 autoři ... (NĚMEC, NOVÁK, BRÁZDA, 1989, s. 115) nebo ... Němec, Novák, Brázda (1989, s. 115)
- více než 3 autoři ... (PETRÁSEK a kol., 2011, s. 205) ... nebo ... Petrásek a kol. (2011, s. 205)
- více děl jednoho autora ve stejném roce (v jedné citaci) ... (HORÁK, 1996a, s. 25–35; 1996b, s. 82–90) nebo ... (HORÁK, 1996a, 1996b) nebo ... Horák (1996a, 1996b)
- více děl jednoho autora (v jedné citaci) ... (ZELENÝ, 2009, s. 51–85; 2011, s. 12–18) nebo ... (ZELENÝ, 2009, 2011) nebo ... Zelený (2009, 2011)
- dvě díla různých autorů (v jedné citaci) ... (PODLESNÝ, 1999, s. 142; ZELENÝ, 2009, s. 169) ... (PODLESNÝ, 1999; ZELENÝ, 2009) ... (HORÁK, 1999, 2015; ZELENÝ, 2009, 2011)
- editor / editoři jako autor ... (TROJÁNEK, MIKESKA, HRUBÝ, 2014, s. 5) nebo ... Trojánek, Mikeska, Hrubý (2014, s. 5)
- korporace jako autor ... (WESTCOM, ©2008–2011) nebo ... Westcom (©2008–2011)

POUŽITÁ A DOPORUČENÁ LITERATURA

BIERNÁTOVÁ, O., SKŮPA, J. (2011): Bibliografické odkazy a citace dokumentů dle ČSN ISO 690 (01 0197) platné od 1. dubna 2011, <http://www.citace.com/soubory/csniso690-interpretace.pdf> (3. 3. 2017)

BÓRIK, M. (2006): Výsledky merania spotreby elektriny – šetríte?, <https://borik.blog.sme.sk/c/58148/Vysledky-merania-spotreby-elekriny-setrite.html> (1. 4. 2017)

BRÁZDIL, R., DOBROVOLNÝ, P., ELLEDER, L., KAKOS, V., KOTYZA, O., KVĚTOŇ, V., MACKOVÁ, J., MÜLLER, M., ŠTEKL, J., TOLASZ, R., VALÁŠEK, H. (2005): Historické a současné povodně v České republice. Masarykova univerzita, Brno, 369 s.

ČMEJRKOVÁ, S., DANEŠ, F., SVĚTLÁ, J. (1999): Jak napsat odborný text. LEDA, Praha, 255 s.

FILKA, J. (2002): Metodika tvorby diplomové práce. Knihař, Brno, 224 s.

JAZYKOVÁ PORADNA ÚJČ AV ČR (©2008–2017): Internetová jazyková příručka, <http://prirucka.ujc.cas.cz/> (3. 3. 2017)

KNIHOVNA UTB [2017]: Informační výchova na UTB ve Zlíně, http://iva.k.utb.cz/?page_id=3423 (3. 3. 2017)

KRATOCHVÍL, J., SEJK, P., ELIÁŠOVÁ, V., STEHLÍK, M. (2011): Metodika tvorby bibliografických citací, http://is.muni.cz/do/rect/el/estud/prif/ps11/metodika/web/ebook_citace_2011.html (3. 3. 2017)

LEICHMANN, J. (2014): Pokyny pro vypracování bakalářských, diplomových a rigorózních prací na Přírodovědecké fakultě MU. Opatření děkana č. 5/2014, <http://www.sci.muni.cz/NW/predpisy/od/OD-2014-05.pdf> (3. 3. 2017)

MAZAČOVÁ, P. (2013): Typografické zásady psaní odborného textu, http://www.slideshare.net/rs_knihovnaffmu/typografick-zsady-psani-odborneho-textu (3. 3. 2017)

MEŠKO, D., KATUŠČÁK, D., FINDRA, J. a kol. (2006): Akademická příručka. Osveta, Martin, 481 s.

PRAVDOVÁ, M., SVOBODOVÁ, I. eds. (2014): Akademická příručka českého jazyka. Academia, Praha, 533 s.

PŘF MU (©2011): Legislativa. Pokyny a šablony pro bakalářské, diplomové a rigorózní práce, <http://www.sci.muni.cz/cz/BcMgrStudium/Legislativa/Sablony> (8. 3. 2017)

Ukázky z prací studentů Geografického ústavu PŘF MU





Úvod

Kompozice práce

Typografické zásady

Pravopisná korektura

Grafická prezentace

Bibliografické citace

Odkazy na citace



ukázka možného zpracování



Úvod

Kompozice práce

Typografické zásady

Pravopisná korektura

Grafická prezentace

Bibliografické citace

Odkazy na citace



MASARYKOVA UNIVERZITA
PŘÍRODOVĚDECKÁ FAKULTA
GEOGRAFICKÝ ÚSTAV



Webová publikace Atlasu přístupnosti centra města Brna

Bakalářská práce

Jan Šáněl

Vedoucí práce: doc. RNDr. Tomáš Řezník, Ph. D.

BRNO 2016

ukázka možného zpracování



MASARYKOVA UNIVERZITA
PŘÍRODOVĚDECKÁ FAKULTA
GEOGRAFICKÝ ÚSTAV



Výzkum stavu ptačí složky vybraných biokoridorů v ČR

Bakalářská práce

Jiří Stehno

Vedoucí práce: RNDr. Martin Culek, Ph.D.

BRNO 2016

ukázka možného zpracování



Úvod

Kompozice práce

Typografické zásady

Pravopisná korektura

Grafická prezentace

Bibliografické citace

Odkazy na citace

PŘÍLOHY

55

SEZNAM PŘÍLOH:

Příl. 1 Zonace CHKO Moravský kras

Příl. 2 Změny NDVI v CHKO Moravský kras v období 1983 až 2015

Příl. 3 Chybové matice klasifikací snímků z roků 1983, 2000 a 2015

Příl. 4 Výsledná mapa časových změn mezi lety 1983 a 2000 a mezi lety 2000 a 2015

Příl. 5 Výsledná mapa časových změn na podkladu klasifikace z roku 2000

Příl. 6 Výsledná mapa časových změn na podkladu klasifikace z roku 2015

Příl. 7 Mapová kompozice výsledné klasifikace snímku z roku 1983 a CLC1990

Příl. 8 Mapová kompozice výsledné klasifikace snímku z roku 2000 a CLC 2000

Příl. 9 Mapová kompozice výsledné klasifikace snímku z roku 2015 a CLC 2012

Příl. 10 Krajinný pokryv CHKO Moravský kras od AOPK

Příl. 11 Zastoupení druhů v LHP ve vybraných lokalitách

Příl. 12 Druhová skladba ÚHÚL ve vybraných lokalitách

Příl. 13 Rozložení zaměřených bodů v CHKO Moravský kras při terénním výzkumu

Příl. 14 Fotodokumentace zaměřených bodů v CHKO Moravský kras při terénním výzkumu

56

Úvod

Kompozice práce

Typografické zásady

Pravopisná korektura

Grafická prezentace

Bibliografické citace

Odkazy na citace

I graf je obrázek, čísluje se průběžně. Zarovnání musí být jednotné – buď na střed nebo na levý okraj.

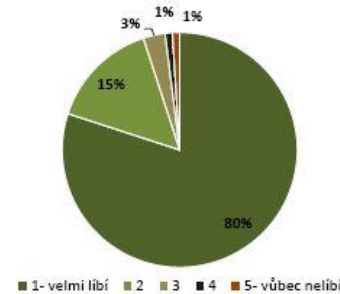


Obr. 12. Objekt druhého bydlení v k. ú. Králíky-Dolní Boříkovice, využíván majiteli již 66 let
Zdroj: vlastní fotografie, 2016

Obr. 12 Objekt druhého bydlení v k. ú. Králíky – Dolní Boříkovice, využíván majiteli již 66 let (foto autor, 1. 5. 2016)

ty, okolí a zázemí ODB

...n okruhem byly zde realizované aktivity, hodnocení okolí a zázemí objektu. z důvodu poměrně značné vzdálenosti od trvalého bydliště - nevyužívají pozemek k žádnému chovu zvířectva, ale spíše k pěstování okrasných květin a zahrádkaření, přesto se jedná pouze o třetinu ze všech dotazovaných. Naprosto jednoznačná odpověď byla uvedena u otázky číslo deset, tedy že rekreanti nemají zájem se stát členy místních organizací, či spolků. Naproti tomu účast respondentů na místních společenských akcích je výrazně intenzivnější a necelá polovina dotazovaných uvedla, že se těchto akcí pravidelně účastní. Akce navštěvované rekreanty se liší od obce k obci a škála je to poměrně zajímavá, od hasičských soutěží, jarmarků, vánočních a velikonočních koncertů, pálení čarodějnic, až po závody na kolech, či speciálně připravované zábavy na místních lyžařských areálech.



Graf 5. Okolí objektu druhého bydlení
Zdroj: vlastní šetření, 2016

Obr. 13 Hodnocení okolí objektu druhého bydlení*

*pokud není uveden zdroj, jedná se o původní práci studenta a není potřeba uvádět odkaz

Pokud jsou číselné údaje v témže sloupci stejně dlouhé, lze je zarovnávat na střed. Pokud jsou ovšem různě dlouhé, pak se zarovnávají na pravý okraj se zarovnáním desetinných čárek pod sebe. Textové údaje se obvykle zarovnávají k levému okraji, viz tabulku vpravo.

Tab. 1 Průměrný podíl (ppm¹⁷) měřených prvků XRF v sedimentárním jádře AN13 vypočítaný z výsledných hodnot tří měření (červeně vyznačeny litofilní prvky)

Tab. 1: Průměrný podíl (ppm¹⁷) měřených prvků pomocí XRF v sedimentárním jádře AN13 vypočítaný z výsledných hodnot třech měření. Červeně jsou vyznačeny litofilní prvky.

prvek	průměrný podíl v profilu
LE	860 534,96
Si	38 298,09
Fe	37 084,29
Ca	31 000,39
Al	9 317,89
Ti	6 029,72
K	5 099,84
Mn	567,22
Sr	336,42
Zr	105,43
Rb	16,63

Všimněte si umístění informace o jednotkách – v popisu tabulky (ppm) nebo v jejím záhlaví (ha, %).

Tab. 2 Zastoupení ZVO....

Tab. 2. Zastoupení ZVO v okrese Brno-venkov a ČR k 31. 12. 2009

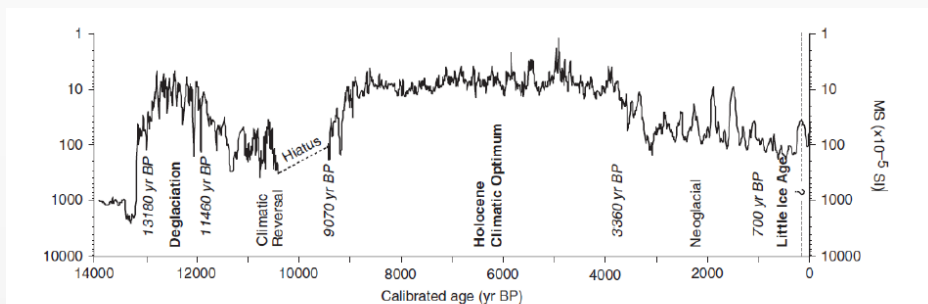
Výrobní oblast/ podoblast	Výměra zemědělské půdy				Výměra orné půdy			
	Okres Brno-venkov		ČR		Okres Brno-venkov		ČR	
	(ha)	%	(ha)	%	(ha)	%	(ha)	%
kukuřičná celkem	32 157	37,77	206 448	5,21	28 943	40,01	172 600	6,12
K1	23 356	27,43	115 262	2,91	21 403	29,59	96 672	3,43
K2	6 596	7,75	71 684	1,81	5 629	7,78	59 781	2,12
K3	2 205	2,59	19 502	0,49	1 911	2,64	16 147	0,57
řepařská celkem	36 363	42,71	1 276 090	32,20	31 242	43,19	1 075 716	38,19
Ř1	20 173	23,69	493 059	12,44	18 025	24,92	433 474	15,39
Ř2	10 738	12,61	434 292	10,96	9 363	12,94	364 714	12,95
Ř3	5 452	6,40	348 739	8,80	3 854	5,33	277 528	9,85
bramborářská celkem	16 517	19,40	2 155 408	54,92	12 060	16,67	1 479 535	52,52
B1	6 347	7,45	1 034 328	26,10	5 162	7,14	763 104	27,09
B2	5 169	6,07	480 175	12,12	3 873	5,35	331 801	11,78
B3	5 001	5,87	640 905	16,70	3 025	4,18	384 630	13,65
horská celkem	107	0,13	145 280	8,16	88	0,12	89 005	3,16
H1	107	0,13	145 280	3,67	88	0,12	48 284	1,71
zemědělská půda celkem	85 144	100,00	3 963 273	100,00	72 333	100,00	2 816 856	100,00

Zdroj: Situační a výhledová zpráva Půda, 2009, vlastní výpočty

(zdroj dat: PŮDA*, 2009; vlastní výpočty)

*pro účely odkazu na citaci je vhodné mít autora publikace co nejkratší

Obr., tab. převzaté z cizojazyčné literatury je třeba přeložit do češtiny!!!



Obr. 2: Hodnoty magnetické susceptibilitivity (MS) zjištěné z mořského sedimentárního jádra v oblasti Palmer Deep, západní pobřeží AP (převzato: Domack a kol., 2002, s. 14). Je třeba si povšimnout vyšších hodnot v období 13,1–11,5 ka, ukazujících na chladnější podmínky.

Obr. 2 Hodnoty magnetické sesceptibility (MS) zjištěné z mořského sedimentárního jádra v oblasti Palmer Deep, západní pobřeží AP* (upraveno podle: DOMACK a kol., 2002, s. 14)

* AP je zkratka, musí být vysvětlena při prvním použití v textu před obrázkem

Tab. 4 Vybrané SAR systémy

Satellite	Agency/Country	Year	Band	Resolution	Polarization	Weight
SEASAT-SAR	NASA/USA	1978	L	6, 25	HH	2,290
SIR-A ¹	NASA/USA	1981	L	7, 25	HH	
SIR-B ¹	NASA/USA	1984	L	6, 13	HH	
ERS-1/2	ESA	1991/1995	C	5, 25	VV	2,400
ALMAZ-1	USSR	1991	S	8, 15	HH	3,420
					HH	(payload)
JERS-1 SAR	NASDA/Japan	1992	L	6, 18	HH	1,400
	NASA/USA		C/L	7.5, 13	quad	11,000
SIR-C/X-SAR ¹	DLR/Germany	1994	X	6, 10	VV	(approx.)
	ASI/Italy					
RADARSAT-1	CSA/Canada	1995	C	8, 8	HH	3,000
SRTM ¹	NASA/USA	2000	C	15, 8	dual	13,600
	DLR/Germany		X	8, 19	VV	(payload)
ENVISAT-ASAR	ESA	2002	C	10, 30	dual	8,211
ALOS-PALSAR	JAXA/Japan	2006	L	5, 10	quad	3,850
SAR-Lupe (5)	Germany	2006–2008	X	0.5, 0.5	quad	770
RARDASAT-2	CSA/Canada	2007	C	3, 3	quad	2,200
Cosmo-SkyMed (4)	ASI/Italy	2007–2010	X	1, 1	quad	1,700
TerraSAR-X	DLR/Germany	2007	X	1, 1	quad	1,230
TanDEM-X	DLR/Germany	2009	X	1, 1	quad	1,230
RISAT-1	ISRO/India	2012	C	3, 3	dual	1,858
HJ-1-C	China	2012	S	5, 20	VV	N/A

(převzaté: OUCHI, 2013, s. 719)

5.2 ENVISAT

Družica ENVISAT bola vypustená ako nástupca družíc ERS-1 a ERS-2 v roku 2002. Dokopy s desiatimi prístrojmi, ktoré niesla, vážila 8 ton, čím sa stala najväčšou civilnou



Úvod

S grafickými efekty je vhodné zacházet uvážlivě, aby zůstala zachována přehlednost tabulky.

Kompozice práce

Typografické zásady

Pravopisná korektura

Grafická prezentace

Bibliografické citace

Odkazy na citace

Tab. 4 - Koncentrace obyvatel v SO ORP Břeclav v roce 1991

obec	počet obyvatel			rozloha (km ²)			hustota zalidnění (km ²)
	absolutně	relativně %	relativně % kumulativně	absolutně	relativně %	relativně % kumulativně	
			0			0	
Břeclav	26 206	44,15	44,15	77,11	17,94	17,94	340
Podivín	2 848	4,80	48,95	17,75	4,13	22,08	160
Kostice	1 934	3,26	52,21	12,46	2,90	24,97	155
Hlohovec	1 347	2,27	54,48	8,96	2,09	27,06	150
Velké Bílovce	3 811	6,42	60,90	25,73	5,99	33,05	148
Moravská Nová Ves	2 557	4,31	65,21	23,41	5,45	38,50	109
Moravský Žižkov	1 415	2,38	67,59	13,54	3,15	41,65	105
Tvrdonice	2 114	3,56	71,15	21,16	4,92	46,57	100
Rakovice	2 105	3,55	74,70	21,78	5,07	51,64	97
Hrušky	1 458	2,46	77,15	15,91	3,70	55,34	92
Týnec	970	1,63	78,79	11,6	2,70	58,04	84
Zaječí	1 320	2,22	81,01	15,86	3,69	61,73	83
Valtice	3 554	5,99	87,00	47,85	11,14	72,87	74
Lednice	2 364	3,98	90,98	32,27	7,51	80,38	73
Lanžhot	3 753	6,32	97,31	54,85	12,76	93,14	68
Přítulky	823	1,39	98,69	14,31	3,33	96,47	58
Bulhary	776	1,31	100,00	15,16	3,53	100,00	51
Celkem SO ORP Břeclav	59 355	100,00		429,71	100,00		138

Zdroj: ČSU, 2016a, vlastní výpočty

Spotřeba elektrické energie v Sk	Spotřeba za minutu	Spotřeba na 8 hodin denne	3 hodiny denne 182 dní	1 hodina denne stand by	182 dni stand by
40W žiarovka obyčajná	0,0031	1,4688	100,4292	0,0000	0,0000
15W úsporná žiarovka	0,0011	0,5472	37,4148	0,0000	0,0000
Rýchlovarná kanvica	0,1425	68,4000	4678,8500	0,0000	0,0000
Televízor širokouhľý 100Hz	0,0121	5,7888	395,8092	0,0131	57,0024
Počítač 460W zdroj	0,0209	10,0080	684,2970	0,0437	190,6632
Počítač 300W starý zdroj	0,0059	2,8080	191,9970	0,0162	70,7616
Tlačiareň atramentová	0,0013	0,6372	43,5686	0,0225	98,2800
Chladnička stará 220l	0,0098	4,6800	319,9950	0,0000	0,0000
Chladnička nová, trieda A+ 172l	0,0075	3,6000	246,1500	0,0000	0,0000
Mikrovlnka	0,0900	43,2000	2953,8000	0,0009	3,9312
Satelitný prijímač	0,0022	1,0440	71,3835	0,0315	137,5920
Dvd prehrávač	0,0009	0,4320	29,5380	0,0032	13,7592
Monitor 15 palc CRT	0,0047	2,2320	152,6130	0,0194	84,5208
Monitor 17 palc LCD	0,0022	1,0440	71,3835	0,0018	7,8624
Adaptér pre tv anténu	0,0000	0,0180	1,2308	0,0000	0,0000
Dvojplatička – zapnutý jeden kruh	0,0743	35,6400	2438,8850	0,0000	0,0000

(převzato: Bórik, 2006)

Tab. 4 Koncentrace obyvatelstva v SO ORP Břeclav v roce 1991

Obec	Počet obyvatel			Rozloha (km ²)			Hustota zalidnění (obyv./km ²)
	abs.	rel. (%)	kumul. (%)	abs.	rel. (%)	kumul. (%)	
Břeclav	26 206	44,15	44,15	77,11	17,94	17,94	340
Podivín	2 848	4,80	48,95	17,75	4,13	22,08	160
Kostice	1 934	3,26	52,21	12,46	2,90	24,97	155
Hlohovec	1 347	2,27	54,48	8,96	2,09	27,06	150
Velké Bílovce	3 811	6,42	60,90	25,73	5,99	33,05	148
Moravská Nová Ves	2 557	4,31	65,21	23,41	5,45	38,50	109
Moravský Žižkov	1 415	2,38	67,59	13,54	3,15	41,65	105
Tvrdonice	2 114	3,56	71,15	21,16	4,92	46,57	100
Rakovice	2 105	3,55	74,70	21,78	5,07	51,64	97
Hrušky	1 458	2,46	77,15	15,91	3,70	55,34	92
Týnec	970	1,63	78,79	11,6	2,70	58,04	84
Zaječí	1 320	2,22	81,01	15,86	3,69	61,73	83
Valtice	3 554	5,99	87,00	47,85	11,14	72,87	74
Lednice	2 364	3,98	90,98	32,27	7,51	80,38	73
Lanžhot	3 753	6,32	97,31	54,85	12,76	93,14	68
Přítulky	823	1,39	98,69	14,31	3,33	96,47	58
Bulhary	776	1,31	100,00	15,16	3,53	100,00	51
Celkem	59 355	100,00		429,71	100,00		138

(zdroj dat: ČSU, 2016a; výpočty vlastní)

Úvod

Kompozice
práceTypografické
zásadyPravopisná
korekturaGrafická
prezentaceBibliografické
citaceOdkazy na
citace

Názvy samostatných rubrik začínají velkým počátečním písmenem, v dělených rubrikách (podnázvech) bývá počáteční písmeno malé.

Tab. 1 Mezinárodní standard a klasifikace...

Tab. 01: Mezinárodní standard a klasifikace nákupních center (dle ICSC).

Typ	Typ zástavby		Hrubá pronajimatelná plocha v m ²
Tradiční	Velmi velké NC		80 000 a více
	Velké NC		40 - 79 999
	Střední NC		20 - 39 999
	Malé NC	Srovnávací typ	5 - 19 999
Komfortní typ		5 - 19 999	
Specializované	Retail Park	Velký	20 000 a více
		Střední	10 - 19 999
		Malý	5 - 19 999
	Factory Outlet Centrum		5000 a více
	Tematické Centrum	Volnočasový typ	5000 a více
		Orientovaný typ	5000 a více

Zdroj: LAMBERT, Jean. International Council of Shopping Centres [online]. 2006 [cit. 2012-04-19]. One Step Closer to a Pan-European Shopping Center Standard. Dostupné z WWW: <http://www.icsc.org/srch/lib/euro_standard_only.pdf>.

(upraveno podle: LAMBERT, 2006)

Úvod

Tabulky delší než jedna strana je možno sázet přes více stránek. Pak se na začátku každé nové stránky opakuje hlavička tabulky a popis Tab. X pokr./ Tab. X pokračování

Kompozice práce

Typografické zásady

Pravopisná korektura

Grafická prezentace

Bibliografické citace

Odkazy na citace

Tab. 10 Dopravní dostupnost...

Tab. 10: Dopravní dostupnost maloobchodních jednotek MHD

prodejna	obec	obchodní řetězec	velikostní kategorie	časová vzdálenost	spoje	směry	body celkem
Ečerova	Brno	Albert	2 000-4 999 m ²	3	5	4	12
Petra Křivky	Brno	Albert	2 000-4 999 m ²	4	3	3	10
Rozkvět	Brno	Albert	2 000-4 999 m ²	8	2	1	11
Halasovo náměstí	Brno	Albert	2 000-4 999 m ²	6	6	6	18
Pálavské náměstí	Brno	Albert	2 000-4 999 m ²	3	5	4	12
Omega	Brno	Billa	2 000-4 999 m ²	8	2	1	11
Sportovní	Brno	Billa	2 000-4 999 m ²	7	4	3	14
Sedláčkova	Brno	Billa	2 000-4 999 m ²	5	5	4	14
Žarošická	Brno	Billa	2 000-4 999 m ²	3	6	3	12
Kubičkova	Brno	Billa	2 000-4 999 m ²	4	3	2	9
Okružní	Brno	Billa	2 000-4 999 m ²	3	3	3	9
T. G. Masaryka	Zlín	Billa	2 000-4 999 m ²	8	5	8	21
Okružní	Zlín	Billa	2 000-4 999 m ²	7	2	3	12

40

Tab. 10 pokračování

Zopakování hlavičky tabulky

Okružní	Zlín	Albert	2 000-4 999 m ²	7	2	3	12
Dobnerova	Olomouc	Billa	2 000-4 999 m ²	7	3	5	15
Hynaisova	Olomouc	Billa	2 000-4 999 m ²	8	2	4	14
Jeremiášova	Olomouc	Billa	2 000-4 999 m ²	7	2	2	11
Velkomoravská	Olomouc	Lidl	2 000-4 999 m ²	7	3	8	18
Lazecká	Olomouc	Lidl	2 000-4 999 m ²	8	1	3	12
Zikova	Olomouc	Albert	2 000-4 999 m ²	6	2	4	12
třída Kosmonautů	Olomouc	Albert	2 000-4 999 m ²	8	7	8	23
Masarykovo náměstí	Ostrava	Billa	2 000-4 999 m ²	8	6	8	22
Hladnovská	Ostrava	Penny	2 000-4 999 m ²	7	4	4	15
Dr. Martinka	Ostrava	Albert	2 000-4 999 m ²	5	7	8	20
nám. Václava Vacka	Ostrava	Albert	2 000-4 999 m ²	2	5	5	12

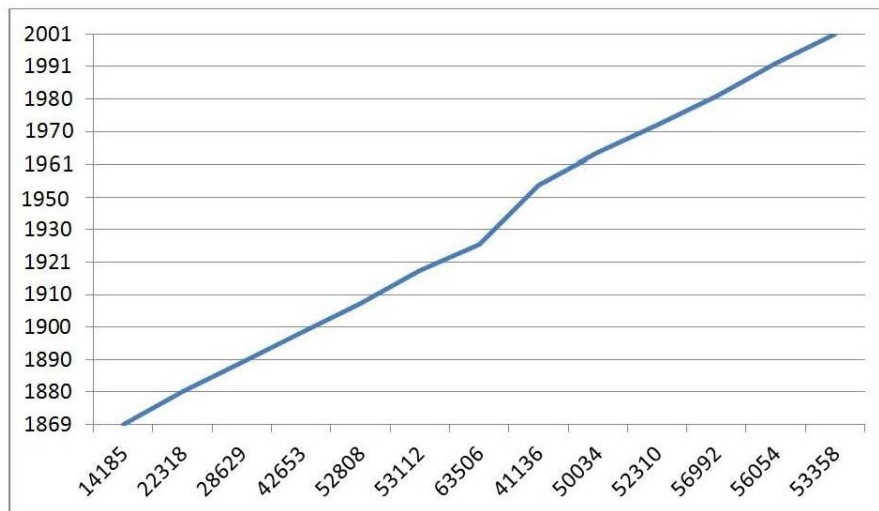
Úvod

Kompozice
práceTypografické
zásadyPravopisná
korekturaGrafická
prezentaceBibliografické
citaceOdkazy na
citace

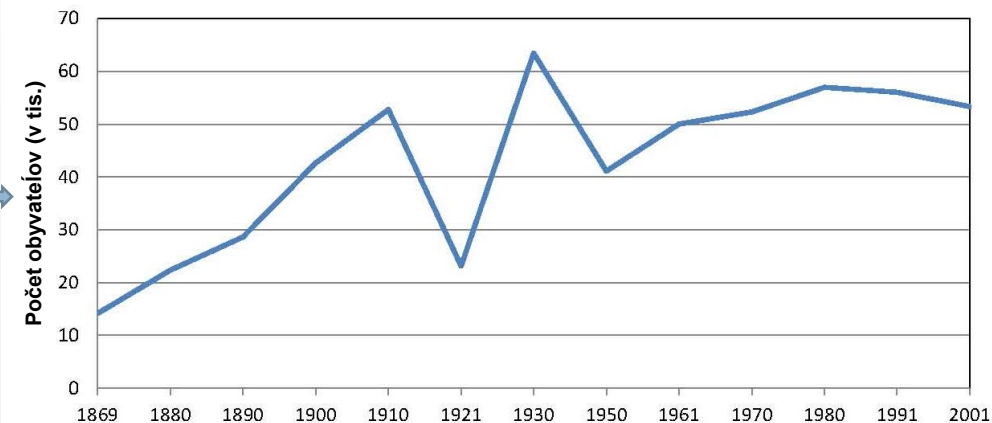
Na vodorovnou osu se zaznamenává nezávislá proměnná, na osu svislou pak proměnná závislá.

Zřetelnost a vypovídací schopnost grafu je ovlivněna správnou volbou stupnic (měřítek) os. U grafu je nutno vždy popsat, co je na které ose zaznamenáno, vynést a popsat stupnici měřítka osy včetně označení měrných jednotek.

Zkracují se čísla u popisu stupnice (ne 25 000 000).



Obr. 2: Graf vývoja počtu obyvatel'ov v okrese Karlovy Vary.
zdroj: ČSÚ, 2016c



Obr. 2 Vývoj počtu obyvatel'ov v okrese Karlovy Vary v rokoch 1869–2001 (zdroj dat: ČSÚ, 2016c)



Úvod

Kompozice práce

Typografické zásady

Pravopisná korektura

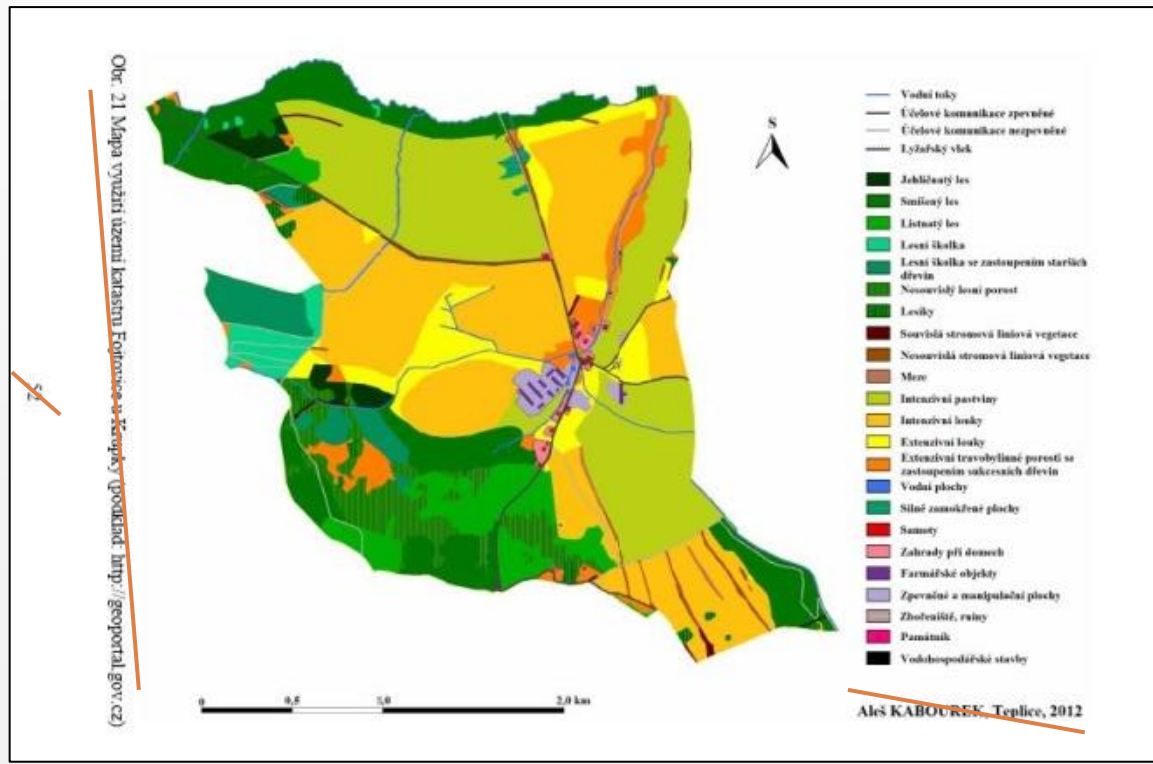
Grafická prezentace

Bibliografické citace

Odkazy na citace

Velké obrázky, tabulky mohou otočit o 90°, otáčí se i popisek, číslo strany se nemusí zobrazovat. Přílohu lze také otočit, nikoliv popisek!!!

vazba práce



Obr. 21 Využití území katastru Fojtovice u Krupky (zdroj dat: GEOPORTAL, 2012; souřadný systém WGS 84 / UTM Zone 33N)

Příl. 8 Projekty v mobilní aplikaci BioLog – návaznost obrazovek

vazba práce



Příloha 8: Projekty v mobilní aplikaci BioLog – návaznost obrazovek

zdroj: mobilní aplikace BioLog, katalogy.cz, museovychovanskechuzaprirodycz.maps.google

Úvod

Kompozice práce

Typografické zásady

Pravopisná korektura

Grafická prezentace

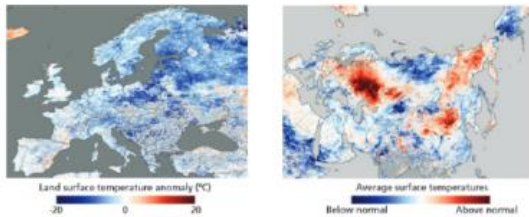
Bibliografické citace

Odkazy na citace

Popisek

- písmo o 1–2 stupně menší než základní písmo; možné použít kurzívu nebo jiný typ písma (musí být na první pohled jasné, co je popisek a co je text práce)

pobřeží USA a v Německu. Výsledky těchto měření by se měly vnímat s odstupem, jelikož při pozemním měření dochází k měření pouze jednoho určitého bodu, v případě skeneru MODIS se jedná o území o velikosti 1 x 1 kilometr. Měření probíhala během noci. Bylo zjištěno, že odchylky se pohybovaly v hodnotách od 0,8 °C do 3 °C. Na tyto odchylky nemá vliv teplota vzduchu, vlhkost vzduchu, rychlost větru ani půdní vlhkost. Pouze malý vliv má zenitální úhel, pod kterým skener snímá zemský povrch.



Obr. 1: Využití LST pro analýzu extrémních teplot na příkladu teplotních anomálií v Evropě a Asii

(zdroj dat: <http://www.easac.eu/home/reports-and-statements/detail-view/article/extreme-heat.html>)

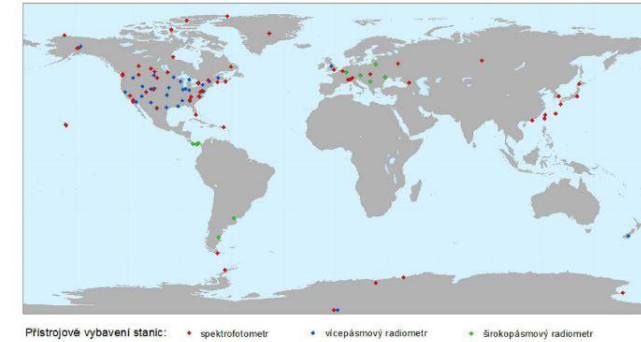
Jak lze vidět na obr. 1, výkyvy hodnot LST korespondují s výkyvy teploty vzduchu. V levé části jsou vyobrazeny extrémně nízké hodnoty LST během zimy roku 2009, kdy byly různé části Evropy vystaveny neobvykle nízkým teplotám vzduchu, které způsobily

Obr. 1 Využití LST pro analýzu extrémních teplot na příkladu teplotních anomálií v Evropě a Asii (upraveno podle: EASAC, 2015*)

* Zdroj dat by to byl v případě, že by výsledná mapa byla autorova. Obrázek je převzat ze zahraničního zdroje (je třeba popisky přeložit do češtiny), tj. obrázek je upraven podle ...

velká mezera mezi obrázkem a popiskem

WUDC od roku 1993 sjednocuje a archivuje spektrální, vícepásmová a širokopásmová měření UV záření. V současnosti svými daty přispívá 114 stanic (viz obr. 5.) (VANÍČEK, 2011; WOUDC, 2014).



Obr. 5. Geografická distribuce stanic měřících intenzitu UV záření a přispívajících do WOUDC rozdělených podle typu používaného přístroje s využitím dat WUDC (2013) a ESRI World v souřadném systému WGS 1984

V evropském měřítku existuje Evropská UV Databáze v Helsinkách (European Ultraviolet Database, EUVDB), která obsahuje data ze 43 stanic včetně Hradce Králové (EPD a kol. 2002; Leibniz Universität Hannover 2004).

Obr. 5 Geografická distribuce stanic měřících intenzitu UV záření a přispívajících do WOUDC rozdělených podle typu používaného přístroje (zdroj dat: WUDC, 2013; ESRI WORLD, 2013; souřadný systém WGS 1984)

stejné formátování popisku obrázku i textu práce



Úvod

Kompozice práce

Typografické zásady

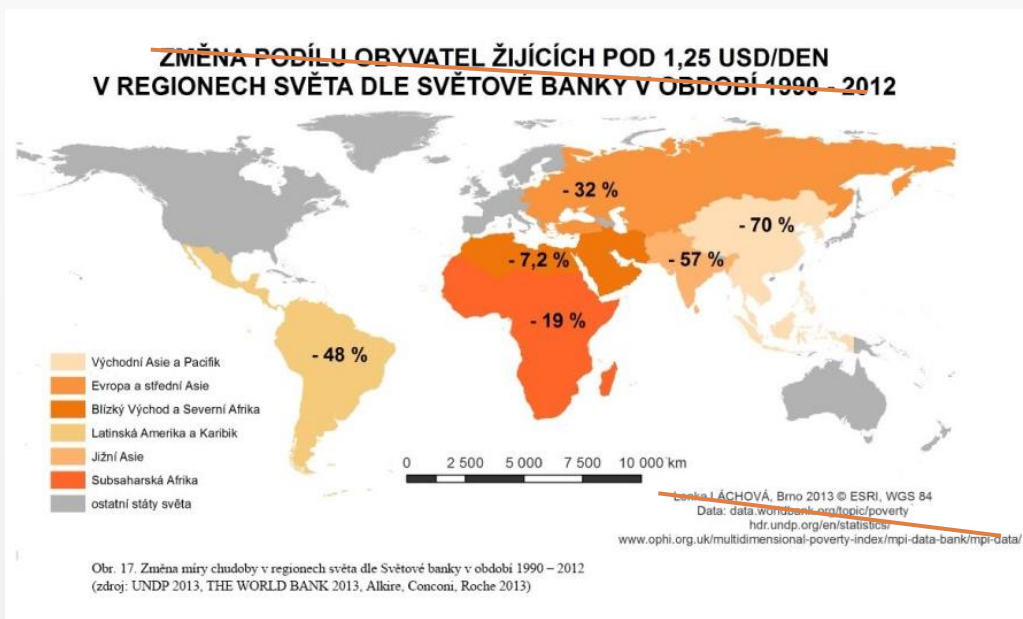
Pravopisná korektura

Grafická prezentace

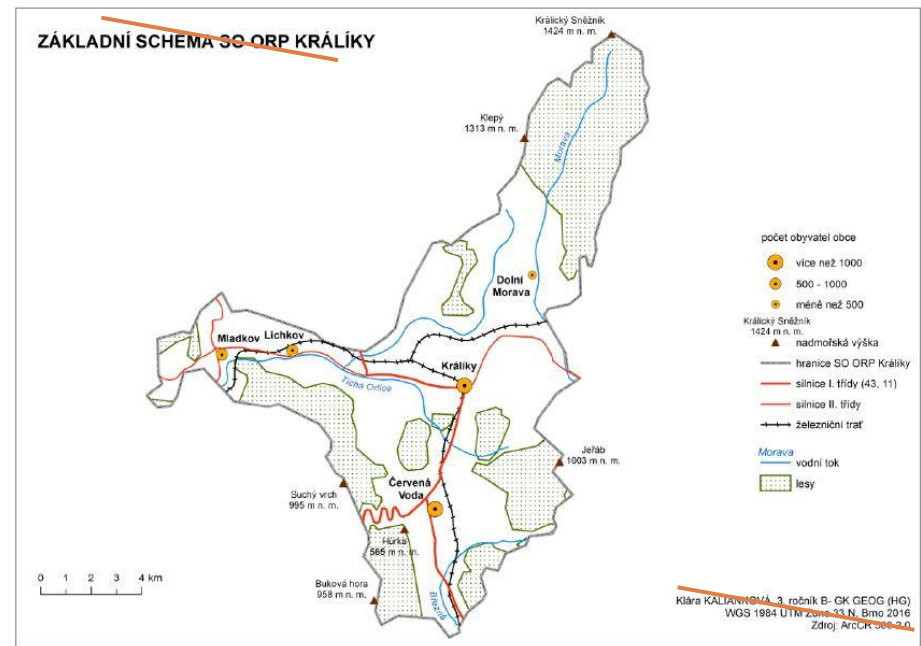
Bibliografické citace

Odkazy na citace

Mapa umístěná jako obrázek v textu neobsahuje název a tiráž (tyto informace jsou v popisu obrázku), stačí legenda a měřítko. Severka se u mapy orientované na sever běžně nedává.



Obr. 17 Změna podílu obyvatel žijících pod 1,25 USD/DEN v regionech světa dle Světové banky v období 1990–2012 (zdroj dat: UNDP, 2013; THE WORLD BANK, 2013; ALKIRE, CONCONI, ROCHE, 2013; souřadný systém WGS 84)



Obr. 2. Základní schéma SO ORP Králíky
Zdroj: ArcCR 500 2.0, vlastní zpracování

Obr. 2 Základní schéma SO ORP Králíky (zdroj dat: ArcCR 500 2.0; souřadný systém WGS 84 / UTM Zone 33N)