

MASARYKOVA UNIVERZITA
PŘÍRODOVĚDECKÁ FAKULTA
GEOGRAFICKÝ ÚSTAV

Bakalářská práce

Brno 2017

Anna Kalandrová



MASARYKOVA UNIVERZITA
PŘÍRODOVĚDECKÁ FAKULTA
GEOGRAFICKÝ ÚSTAV



MENTÁLNÍ A KOGNITIVNÍ MAPY V GEOGRAFII

Bakalářská práce

Anna Kalandrová

Vedoucí práce: doc. RNDr. Alois Hynek, CSc.

Brno 2017

Bibliografický záznam

Autor:	Anna Kalandrová Přírodovědecká fakulta, Masarykova univerzita Geografický ústav
Název práce:	Mentální a kognitivní mapy v geografii
Studijní program:	Geografie a kartografie
Studijní obor:	Geografie
Vedoucí práce:	doc. RNDr. Alois Hynek, CSc.
Akademický rok:	2016/2017
Počet stran:	60+16
Klíčová slova:	mentální mapy; kognitivní mapy; etnografický výzkum; nereprezentativní teorie; městský prostor; komunitní plánování; Prostějov

Bibliographic Entry

Author Anna Kalandrová
Faculty of Science, Masaryk University
Department of Geography

Title of Thesis: Mental and cognitive maps in geography

Degree programme: Geography and Cartography

Field of Study: Geography

Supervisor: doc. RNDr. Alois Hynek, CSc.

Academic Year: 2016/2017

Number of Pages: 60+16

Keywords: Mental maps; cognitive maps; ethnographical research; non-representational theory; urban space; community planning; Prostějov

Abstrakt

Bakalářská práce se věnuje využití mentálních map v geografii na příkladu komunitního plánování města Prostějova. Práce řeší, jak je vnímán vybraný prostor Městských lázní občany města, konkrétně skupinou studentů a dospělých uživatelů Městských lázní prostřednictvím mentálních map. Vyzdvihuje silné a slabé stránky řešeného prostoru a pokouší se odhalit jeho kulturní význam za pomoci etnografického výzkumu založeného na 20 klíčových bodech nereprezentativní teorie v etnografickém výzkumu podle Vanniniho. Na závěr se snaží poskytnout návrh, jak s tímto prostorem dále pracovat. Výsledky by následně mohlo využít vedení města Prostějova.

Abstract

The bachelor thesis deals with the use of mental maps in geography on the example of community planning in the town of Prostějov. It also discusses the perception of the chosen space of the town baths through the use of mental maps by the town's citizens, specifically by a group of students and adult users of this place. It highlights the strengths and the weaknesses of the space and tries to illuminate its cultural significance with the help of ethnographic research based on 20 guidelines of Vaninni's work on non-representational theory in ethnographical research. In the end it pursues a suggestion of how to further utilise the space. The results could later be possibly used by the town council.



Masarykova univerzita

Přírodovědecká fakulta



ZADÁNÍ BAKALÁŘSKÉ PRÁCE

Student: Anna Kalandrová
Studijní program: Geografie a kartografie
Studijní obor: Geografie

Ředitel Geografického ústavu PpF MU Vám ve smyslu Studijního a zkušebního řádu MU určuje bakalářskou práci s tématem:

Mentální a kognitivní mapy v geografii

Mental and cognitive maps in geography

Zásady pro vypracování:

1. Vývoj využití mentálních map v geografii
2. Kognitivní geografie a kognitivní mapy
3. Empirický výzkum zvolené lokality pomocí mentálních a kognitivních map
4. Vyhodnocení výsledků studia
5. Praktické využití výsledků v komunitním plánování

Rozsah grafických prací: podle potřeby

Rozsah průvodní zprávy: cca 30 až 40 stran

Seznam odborné literatury:

Conceptions of space and place in strategic spatial planning. Edited by Simin Davoudi - Ian Strange. 1st ed. London: Routledge, 2009. xiv, 282. ISBN 9780415431026.

Feminisms in geography: rethinking space, place, and knowledges. Edited by Pamela Moss - Karen Falconer Al-Hindi. Lanham: Rowman & Littlefield, 2008. xvi, 270. ISBN 9780742538283.

Key thinkers on space and place. Edited by Phil Hubbard - Rob Kitchin. 2nd ed. London: Sage, 2011. xv, 510. ISBN 9781849201018.

MASSEY, Doreen. Space, place and gender. 1st ed. Oxford: Polity Press, 1994. viii, 280. ISBN 0-7456-1236-9.

SNYDER, Gary. Místo v prostoru: etika, estetika a vodní předěly: A place in space (Orig.). Translated by Matěj Turek - Luboš Snížek. Vyd. 1. Praha: Mat'as, 2002. 227 s. ISBN 80-7287-046-7.

TUAN, Yi-fu. Space and place :the perspective of experience. Minneapolis, Minn.: University of Minnesota Press, 1977. vi, 235. ISBN 9780816638772.

Jazyk závěrečné práce: čeština

Vedoucí bakalářské práce: doc. RNDr. Alois Hynek, CSc.

Podpis vedoucího práce:

Datum zadání bakalářské práce: říjen 2016

Datum odevzdání bakalářské práce: do 11. května 2017

Dobro

prof. RNDr. Petr Dobrovolný, CSc.
ředitel Geografického ústavu

Zadání práce převzal(a): *Kalandrora* dne *16.11.2016*

Poděkování

Na tomto místě bych chtěla poděkovat především vedoucímu práce doc. RNDr. Aloisi Hynkovi, CSc. za nevyčerpatelný zdroj inspirace, ochotu a pomoc. Dále všem těm, kteří pomohli a přispěli k výzkumu a realizaci této práce za jejich čas, spolupráci a nezměrné množství informací. Nakonec pak všem mým blízkým, kteří mě po celou dobu podporovali.

Prohlášení

Prohlašuji, že jsem svoji bakalářskou práci vypracovala samostatně pod vedením doc. RNDr. Aloise Hynka, CSc. a s využitím informačních zdrojů, které jsou v práci citovány.

Brno 8. května 2017

.....
Anna Kalandrová

OBSAH

1 ÚVOD	10
2 MENTÁLNÍ A KOGNITIVNÍ MAPY V GEOGRAFII	11
2.1 Vývoj mentálních map v geografii	11
2.2 Kognitivní geografie a kognitivní mapy.....	14
3 METODICKÁ ČÁST	18
3.1 Participanti výzkumu.....	18
3.2 Mentální mapy.....	19
3.3 Dotazník ne-reprezentační teorie a etnografického výzkumu	20
4 EMPIRICKÝ VÝZKUM ZVOLENÉ LOKALITY POMOCÍ MENTÁLNÍCH A KOGNITIVNÍCH MAP	21
4.1 Vymezení a charakteristika území	21
4.1.1 Město Prostějov	21
4.2.1 Městské lázně	23
4.2 Výsledky a vyhodnocení empirického výzkumu.....	26
4.2.1 Mentální mapy	26
4.2.2 Dotazník nereprezentační teorie v etnografickém výzkumu	37
5 PRAKTICKÉ VYUŽITÍ VÝSLEDKŮ V KOMUNITNÍM PLÁNOVÁNÍ.....	47
6 ZÁVĚR.....	52
7 SEZNAM POUŽITÉ LITERATURY	54
7.1 Knihy a časopisy	54
7.2 Elektronické zdroje	57

1 ÚVOD

Na světě žijí miliardy lidských jedinců. Každý z nich má osobitý a jedinečný pohled na prostředí ve kterém žije, na věci, které jej obklopují. Lidskou přirozeností je sdružovat se do skupin, tvořit společenství, komunity. Svou existencí pomáhají utvářet okolní svět, měnit ho a na oplátku jsou jím sami ovlivňováni. Vytvářejí systémy, pravidla a konvence a zároveň v něm však každý hraje svou unikátní roli.

I obyvatelé měst tvoří své vlastní unikátní společenství, které formuje prostor, děje a vztahy ve městě a zároveň je jím utvářeno. Každý obyvatel tak vidí a prožívá své město jiným způsobem. Při pohledu z větší dálky však lze sledovat shodné názory, stejné motivy a sdílené pohledy na určité prvky městského života a prostoru. A právě ty mohou napomoci v dalším udržitelném a produktivním chodu města, respektive pak pomoci jeho zástupcům.

Během studia mě zaujala problematika městského prostoru, jeho utváření a vnímání. Také mě zajímá kultura a ráda naslouchám lidem. Narodila a vyrostla jsem v Prostějově, kde žije i celá moje rodina a blízcí. Již od mládí byly mými koníčky kreslení a po jistou dobu i plavání, které jsem navštěvovala v prostějovských Městských lázních a které do dnes využívá velká část mé rodiny.

Z tohoto důvodu jsem si vybrala využití mentálních, konkrétně kognitivních map, které vyjadřují jedinečnou představovanou reprezentaci prostředí každého ze zúčastněných, se snahou využít vzniklých výsledků, tedy jak sdíleného obrazu, tak jedinečných informací, k návrhu komunitního plánování. Pro návrh možných budoucích kroků města podle představ občanů jsem zvolila budovu a okolní prostor Městských lázní v Prostějově. Budoucnost této veřejné služby, kterou pravděpodobně někdy ve svém životě navštívil i dlouhodobě využíval každý obyvatel Prostějova, ať již v rámci školní výuky plavání, kroužku, vyhledávání relaxace a více či méně aktivní formy odpočinku, se stala v posledním roce silně diskutovanou a vytvořila tak aktuální problém uvnitř prostějovské komunity. Vzhledem ke komplexnosti vybraného tématu byly mentální mapy představující nosné prvky prostoru a jejich vnímání doplněny o etnografický dotazník inspirovaný nereprezentativní teorií v etnografickém výzkumu od kanadského etnografa Vaninního, který pomáhá vytvořit pohled společnosti na tuto službu a její roli v prostějovské komunitě.

2 MENTÁLNÍ A KOGNITIVNÍ MAPY V GEOGRAFII

2.1 Vývoj mentálních map v geografii

Mentální mapy jsou, jak píše Daněk (2013), originálním metodickým přístupem behaviorální geografie a jsou používány k vyjádření subjektivní percepce místa. Behaviorální geografie vychází z behaviorismu, přístupu rozšířeného v psychologii, podle něhož lze všechny lidské činnosti považovat za chování a lze u něj studovat vědecký vztah mezi určitým podmětem a chováním, které z něj vyplývá. Samotná behaviorální geografie se zabývá studiem chování jednotlivců v prostoru a především individuálním vnímáním místa (percepce) a kognitivními procesy spojenými s výběrem lokality nebo trasy v závislosti na této percepci (DANĚK, 2013, s. 61). Tento multioborový přístup prolíná práci nejen geografů a kartografů, ale i psychologů a sociologů (VOŽENÍLEK, 1997).

Mentální mapy začaly být využívány v geografii v 60. letech 20. st. Jako první jich využil Kevin Lynch v roce 1960, ve své práci *Image of the City* (Obraz města). K vyjádření percepce města a jeho vizuálně výrazných objektů (Daněk, 2013, s. 61) Lynch vytvořil sérii map zachycující image města na základě skic a rozhovorů s obyvateli měst Boston, Jersey City a Los Angeles. Zmiňované prvky rozdělil na cesty, hranice, uzly, oblasti a významné prvky a popisuje jejich imageability, tedy vlastnost vyvolávající u každého pozorovatele silný image a komentuje vzniklý obraz a percepci města. Ten jako urbanista navrhuje využít jako vodítko k další výstavbě a přestavbě měst a navrhování dalších kroků, jak vytvořit městský svět s dobrou imageability, tak aby toto prostředí bylo smysluplné, jasně zorganizované a rozpoznatelné a zároveň plnilo základní funkce sloužící městu jako celku, kde by se měl nacházet prostor pro vyjádření kolektivních očekávání, radostí obyvatel i smyslu pro společenství (LYNCH, 2004). Mentální mapy typu, který vytvořil Lynch jsou označovány za „lynchovské“ a z hlediska vztahu vyšetřovaného jevu k objektivní realitě označujeme tyto mapy za komparativní, jelikož lze hodnotit její správnost a shodnost se skutečností. Sloužit pak může k určování míry znalostí geografického prostoru, nebo k určení váhy jednotlivých informačních zdrojů (SIWEK, 2011).

Dalším průkopníkem se stal Gould v roce 1965 a Gould a White v roce 1974. Mentální mapy využili ke znázornění prostorových preferencí (DANĚK, 2013, s. 61). Tyto mapy, které Drbohlav (1991) označuje za „gouldovské“, nelze porovnávat se skutečností, ani hodnotit jejich správnost a míru shody s realitou. Ty jsou podle Voženílka (1997) typem nekomparativním. Gould zkoumal atraktivitu míst pro trvalé bydliště nebo dovolenou u studentů ve Velké Británii a USA, podle nichž se daly vytvořit předpovědi budoucích změn bydliště a migrace (GOULD, 2005). Zvláštním typem negativních preferenčních map jsou pak mapy strachu, kdy se zkoumá různí se negativita v prostoru na základě racionálních i iracionálních podmětů. Na tento fenomén se specializovali např. Carter a Hill (1979) a tuto tematiku otevřel i Tuan (1980) v *Krajině strachu*. Další možnosti mentálních map jsou také mapy virtuálního světa, které se odchylojí od reality a pokouší se o srovnávání

a hodnocení fiktivních prostorů nebo situací vztahujících se k nějakému místu (SIWEK, 2001).

Ti, kteří podle Hynka (2004) dláždili vývoj mentálních map jsou kromě Lynche a Goulda Downs a Stea (1973), kteří se zabývali orientací, hledáním tras, prostorovým chováním, kognitivním mapováním a image, Lay (1974) zkoumající významy a hodnocením prostoru, Tuan (1975) pohlížející na image a mentální mapy, Kitchin (1994) s environmentální psychologií a Golledge se Stimsonem (1997) s kognicí prostoru, schémata, akčním a aktivním prostorem. Kitchin a Blades (2002) šli jiným směrem studia geografického prostoru, který je založen na obecně kognitivním pojetí (HYNEK, 2004). Mentální mapy Tuan (1974,1975,1977) ve svých pracích spojoval s představami, podobami, vyobrazením prostorovosti, životního prostředí, se zažitou zkušeností, ale i s předpokládaným stavem (HYNEK, SVOZIL, 2008). V díle Topophilia byl nejvíce zaujat percepcí životního prostředí na společné kulturní úrovni a hlavně ilustrováním, jak jsou pro kultury nejen západního světa důležité vztahy a prožívání životního prostředí (TUAN, 1974). Nabádá k využití mentálních map ne jako imaginárního kartografického nástroje, který sebou lidé nosí, ale spíše jako inherentní součást procesu, skrze který je utvářena prostorová znalost. Mentální mapy tak slouží především jako pomůcka, pomocí které si lidé sdělují prostorové informace, mentálně cvičí prostorové chování, ukládají a strukturují znalosti a vytvářejí imaginární světy (FISCHER-NEBMAIER, BERG, CHRISTOU, 2015).

Siwek (2011) uvádí, že v tehdy československém prostředí se jako první pokusili aplikovat mentální mapy k expertnímu hodnocení kvality životního prostředí Bratislavy geografové na Slovensku (IRA, PAULOV, 1976). Českými průkopníky se stali Hynek s Hynkovou, kteří mentální mapy využili ke zkoumání vnímání prostoru Boskovic (HYNEK, HYNKOVÁ, 1979) a poté k jejich využití ve výchově k péči o životní prostředí (HYNEK, HYNKOVÁ, 1980). V českém prostředí sloužily hlavně k vyhodnocování vnímání městského prostoru, na Slovensku spíše k hodnocení životního prostředí. Průlom ve využití mentálních map k mapování prostorových představ a zejména preferencí nastal v českém prostředí na přelomu 80. a 90. let 20. st. (SIWEK, 2011). Drbohlav (1991) zkoumal prostorové preference studentů ohledně volby místa trvalého bydliště v ČSFR prostřednictvím gouldovského typu mapy. Voženílek (1997) se ve své práci pokoušel rozvinout vystavěnou koncepci mentálních map o další dimenzi jejího chápání objektivní reality jako komplexu tematik formovaných řadou informačních zdrojů. Znalost jedinců se totiž může lišit podle působících různých informačních toků (vzdělání, média, zkušenost osobní a zprostředkovaná), a tak se dá sledovat váha jednotlivých informačních zdrojů. Studenti v jeho práci porovnávali vybrané socio-ekonomické jevy v rámci moravskoslezských okresů (VOŽENÍLEK, 1997). Svozil (2007) se u studentů snažil zachytit negativa, pozitiva a společné znaky oblastí Znojmo/Retz. Obecně se dá říci, že v českém prostředí převládal zájem spíše o preference a představy o místech. V poslední době se však zájem obrátil i jinými směry. Mulíček,

Osman a Seidenglanz (2013) se ve své práci věnují pohybu a vnímání prostoru u lidí na invalidním vozíku, která rozbíjí klasické vnímání mentální mapy. Osman (2016) vytváří mapu sémantickou, která z konceptu tradiční mentální mapy vychází, ovšem podstatou je vztah slova a jeho významu s prostorem. V poslední době se rozšířilo i „emotional mapping“ a „emotional maps“, tedy mapy pocitové. Ty vychází z konceptu emocionální kartografie od Nolda (2009), který sesbíral příspěvky od umělců, návrhářů, etnografů, psychologů, geografů, neurologů a dalších, aby prozkoumal za využití technologie politické, sociální a kulturní důsledky vizualizace osobních biometrických dat a emocionálních zkušeností. Pánek (2015) označuje pocitové mapy za podskupinu mentální mapy, která umožňuje zapojení uživatelů do procesu sbírání informací souvisejících s jejich vazbami (PÁNEK, 2015) na prostředí, a tak občany začleňuje do procesu komunitního participativního plánování veřejných prostor (investice, otázky dopravy) (PÁNEK, 2015-2016).

I koncept mentální mapy se dočkal své kritiky. Od 70. let byl humanistickými geografii kritizován z existencionálního a fenomenologického hlediska také i kvůli nevědomosti či „mimovědomosti“ prostorového chování, o kterém píše například Desbarats (1983) a Piaget (1973), na něž navázal i Tuan (1975) konceptem tělesné inteligence či paměti fungující mimoděk, zautomatizovaně. Upozorňuje na neopodstatněnost představy organizace prostorových informací do mentální mapě podobnému obrazu prostředí. Mentální mapu pokládá spíše za sociálně konstruovanou představu vycházející ze zkušenosti s kartografickými díly, získanou kompetenci jisté organizace prostorových informací, než za lidskou přirozenost (MULÍČEK, OSMAN, SEIDENGLANZ, 2013). Kritika se týkala i Lynchových urbanisticky koncipovaných mentálních map, které se opírají výhradně o fyzickou strukturu prostoru, Gouldova popisu mnohoznačného prostoru skrze jednoznačné a předdefinované kategorie, neporovnatelnosti jednotlivých mentálních map, obtížné syntézy empirického materiálu a těžké interpretace mapy bez přítomnosti autora (OSMAN, 2016). Mulíček, Osman a Seidenglanz (2013) označuje užití mentální mapy ve většině prací pouze za analytický nástroj bez hlubší kritické reflexe a poukazují na skutečnost, že nelze vnímat mentální mapy jako přirozené a univerzální prostorové reprezentace. V dílech Lynche (1960), Downse a Stea (1977), Golledge a Stimsona (1997) a Kitchina s Bladesem (2002) je zafixován náhled na koncept mentálních map jako na dvojrozměrný mentální obraz prostředí abstrahující vertikální rozměr, který zde podle nich chybí. Prostorová zkušenost lidí s omezenou mobilitou (vozíkáři, lidé s kočárky) totiž akcentuje i vertikální rozměr (MULÍČEK, OSMAN, SEIDENGLANZ, 2013).

Mentální mapy byly součástí širšího směru zabývajících se environmentální percepcí, vnímáním životního prostředí, který přerostl v zájem o reprezentaci a sociální konstrukci míst. Odkaz mentálních map je součástí např. výzkumu ohledně role médií v utváření prostorového vnímání strachu v Los Angeles (GREGORY, JOHNSTON, PRATT, WATTS, WHATMORE, 2009). Neproblematické pojetí mentální mapy jako kognitivního obrazu prostředí je podle Mulíčka, Osmana a Seidenglanze (2013)

výrazně posilováno průnikem kartografie do každodenního života, a to prostřednictvím GIS, navigačních systémů a geolokačních aplikací, zprostředkovávajících topografický obraz prostředí (MULÍČEK, OSMAN, SEIDENGLANZ, 2013). Na tradici mentálních map řešících percepci místa a životního prostředí, městský prostor a preference míst navazuje v dnešní využití mentálních map v marketingu (napomáhající rozhodování jak potenciálních klientů, tak odborníků), managementu (interkulturální aspekty map a související procesy rozhodování), politologii, cestovním ruchu, regionalistice, environmentalistice, vzdělávání a jeho evaluaci a v neposlední řadě také geografii (ZELENKA, PÁSKOVÁ, 2007). Ministerstvo pro místní rozvoj dokonce zařadilo mentální mapy do základních teoretických východisek v publikaci Veřejná prostranství: veřejné prostory, sídelní zeleň, krajina v územním plánování (ÚSTAV ÚZEMNÍHO ROZVOJE, 2008).

V této práci je využit postup od Hynka a Svozila (2008), vycházející z tuanovského přístupu, kde studenti v rámci výuky na Přf MU zkoušeli mentální mapování lokalit. Mentální mapy lokalit byly inspirované lynchovským typem map, kvůli jejich důrazu na percepci městského prostředí. Studenti do nich zakreslovali jim dobře známý prostor ve dne a poté v noci rozlišený na body, linie a plochy a u těchto prvků pak barevně rozlišovali percepci na pozitivní, negativní, kontroverzní a neutrální. Vyhotovení map následně prováděli s rodinou (tři generační percepce) a získané zkušenosti následně vyhodnotili v mapě s názvem: Jak by to mělo být? Za důležité zde bylo označeno umět mentální mapy interpretovat a dále uplatnit v praxi. Z výsledků se daly pozorovat generační rozdíly v percepci a vznikaly pokusy o popsání ideální prostorovosti (HYNEK, SVOZIL, 2008). Mentální mapy byly mimo jiné použity ve výukovém projektu Hynka a kol. (2009), stejně jako v této práci, k socio-ekonomickému výzkumu environmentálních praktik, zkušeností, schopností, identifikaci problémů rozvoje, environmentální bezpečnosti a také ke zkoumání vztahů mezi veřejnou správou, místní komunitou a soukromým sektorem. I zde byli do projektu začleněni studenti, jakožto nositelé interních znalostí a vztahů s vybranou lokalitou, čímž jim byla poskytnuta možnost účasti v komunitním rozhodování s cílem ovlivnit rozhodující aktéry směrem k udržitelnému přístupu k regionálnímu rozvoji (HYNEK, SVOZIL, TRÁVNÍČEK, TROJAN, 2009).

2.2 Kognitivní geografie a kognitivní mapy

Kognitivní geografie je podle Montella (2009) disciplína na pomezí kognitivních věd a geografie, která studuje především lidskou kognici prostoru, míst a životního prostředí. Vznikla jako součást behaviorálního přístupu v humánní geografii v 60. letech s vazbami na daleko starší výzkumy ze začátku 20. st. Vazby této multioborové disciplíny na hranici s psychologií sdílely zájem o pochopení a zlepšování prostorové orientace a dezorientace, geografického vzdělání, návrhů map, urbánního plánování, krajinného návrhářství, modelů prostorového chování

a interakce včetně cestování, komunikace a ekonomické aktivity. Proto je studium kognice v zájmu geografů, jelikož v sobě zahrnuje základní geografická témata prostoru, místa a životního prostředí. Kognitivní výzkum se navíc nesnaží jen vylepšovat nekognitivní modely lidských aktivit, ale také zahrnuje problémy, které jsou samy o sobě součástí sféry geografie (MONTELLO, 2009).

Butcher (2012) píše i o další rovině kognitivní geografie. a to „embodied cognitive geographies“, tedy o kognitivních geografii, které se zabývají tělesností, tělem, performancí, emocemi a afekty, stejně jako poznáváním situovaných znalostí utvářených socializovanou zkušeností. Tento přístup je ukotven mimo jiné i v humanistických, feministických, marxistických a poststrukturálních teoriích a patří sem i směr nereprezentační teorie, v této práci také dále využité. Embodied cognitive geographies tak teoretizují kognitivní vnímání skrze tělesnost/ztělesnění a sociální skrze to kognitivní. Popisuje i jeho spojení s poststrukturalistickými směry i jeho problematičnost a rozporuplnost (BUTCHER, 2012). Ve výzkumu kognitivních map v této práci však nehraje velkou roli, proto se zde uplatní spíše klasické pojetí kognice v kognitivní geografii.

Kognice je znalost a vědění vnímajících entit, včetně lidí, zvířat a umělých inteligentních mechanických forem. Do kognitivních procesů a struktur se zahrnuje cítění, percepci, přemýšlení, učení se, paměť, pozornost, představivost, konceptualizaci, řeč, uvažování a řešení problémů. Některé z nich jsou vědomé, jiné probíhají nevědomky. Kognice je funkčně a experimentálně propojena s vlivem, motivací a chováním a naše přesvědčení a znalosti ovlivňují a jsou ovlivňovány tím, co cítíme a co děláme (MONTELLO, 2009). Dramaticky nezpochybnitelně prostorovou kognici ovlivnil a do budoucna ovlivní příchod uměle vytvářených a na počítači simulovaných světů, virtuálních prostředí a realit (MONTELLO, 2013).

Siwek (2011) používá termín kognitivní mapy jako synonymum k mapám mentálním. Kognitivní mapa je ovšem podle Zelenky a Páskové (2007) společně s percepční mapou specifickým typem mentální mapy, ta je tedy jejich obecnějším pojmem. Mapa percepční předchází vytvoření kognitivní mapy, jakožto individuální vnímání a zpracování každého člověka a utváří v mozku odraz vnějšího světa. Kognitivní mapa je pak vnitřní, tedy mentální reprezentace vnější reality v mozku člověka (zvířat) především z hlediska prostorových vztahů mezi objekty. Specifikem kognitivní mapy je tedy to, že může mít percepčně determinované součásti, ale není přesným odrazem reality (zkreslení vzdáleností, úhlů, vypuštění některých míst z oblasti- „bílá místa“), najdou se v nich preferovaná a zdůrazňovaná místa nebo trasy (ZELENKA, PÁSKOVÁ, 2007). A tak zejména ve větších měřítcích jsou lidské představy o velikostech, polohách často zkresleny (MONTELLO, 2013). Kognitivní mapa také ovlivňuje rozhodování, chování a znalostní strukturu a je základním nástrojem orientace člověka ve světě (ZELENKA, PÁSKOVÁ, 2007). Je to prostorová i neprostorová znalost o místech, kterou uchováváme v mysli (MONTELLO, 2009). Slouží k lepší orientaci v nastalé situaci a tudíž ke zlepšení schopnosti rychle

a adekvátně reagovat (SEDLÁKOVÁ, 2004). Kognitivní mapa ovšem není jako kartografická mapa, kterou si nosíme v hlavě. Není to jednotná reprezentace, ale skládá se z jednotlivých uložených dílků (orientačních bodů, segmentů trasy/cesty a oblastí). Tyto dílky jsou často částečně propojeny nebo spojeny a utváří hierarchie, například uvědomění si, že místo leží uvnitř většího regionu (MONTELLO, 2013).

Proces vytváření a využívání kognitivních map (získávání, kódování, ukládání, vyhledání, dekodování) je označován jako kognitivní mapování (ZELENKA, PÁSKOVÁ, 2007). Zakladatelem přístupu kognitivního mapování byl Tolman (1948), který při experimentech s krysami pohybujícími se v bludišti objevil, že krysy se v něm dokázaly zorientovat a najít potravu různými cestami, pokud si předtím utvořily poznatky o tom, jak je bludiště uspořádáno (GREEN, 2017). Kognitivní mapování je proces vytváření kognitivních map a obecné označení pro metody zkoumání (měření) mentální reprezentace. Někdy je tak označováno i převádění prostorové mentální/ kognitivní mapy do grafické reprezentace, např. náčrtku. Cílem je popsat mentální mapy, do nichž si subjekt ukládá vjemy (viz. percepční mapa), emoce, znalosti a informace. Mezi metody kognitivního mapování patří strukturované mentální mapování a nestrukturované mentální mapování (KOGNITIVNÍ SERVER, 2017). Tím, že je úzce provázáno s konceptem mentální mapy, se mu věnovala spousta již výše zmíněných autorů jako Downs a Stea (1973) a Kitchin (1994). Downs a Stea (1973) píší, že kognitivní mapování je spojeno s tím, jak přemýšlíme o prostoru a jak jsou tyto myšlenky využívány a jak se odrážejí v lidském prostorovém chování. Je to tedy proces, prostřednictvím kterého každý člověk získává, ukládá, vybavuje si a dekoduje informace o relativních lokalitách a znacích, které člověk zažívá ve svém každodenním prostředí pomocí serií psychologických transformací (DOWNS, STEA, 1973). Výzkum takového mapování se snaží zjistit jakým způsobem dosahujeme poznání prostorových vztahů, kterého jsme nabyli primárně zkušenostmi a druhotně médii (např. mapou). Jinými slovy zkoumá, jak se lidé učí, zpracovávají a používají prostorové informace, které se vztahují k prostředí, jež je obklopuje. Jedněmi z nejdůležitějších otázek praktického významu ohledně toho, jakým způsobem probíhá učení nových cest, zapamatování tras mezi dvěma místy, utváření odhadů vzdáleností a směrů, učení relativních lokalit mezi dvěma místy a také jak jsou mapy interpretovány používány v úkolech spojených s lokalizací a navigací (KITCHIN, FREUNDSCHUH, 2002). Studium prostorové kognice navíc osvětluje i jak jsou tyto prostorové vědomosti a přesvědčení časem nabývány a rozvíjeny, jaká je přirozenost těchto procesů a struktur a schopnost lidí navigovat se a zorientovat se v prostoru, jak jsou lidé schopni mezi sebou komunikovat o prostoru pomocí řeči a jak se tyto aspekty prostorových znalostí a rozhodování různí nebo shodují mezi jednotlivci nebo skupinami (MONTELLO, 2013).

Jak již bylo zmíněno, a jak píše Kitchin a Blades (2002), hlavním důvodem zkoumání kognitivního mapování je jeho význam v hlubším pochopení kognitivních procesů, které doprovázejí lidskou schopnost poznávat okolní prostředí a také v pochopení vztahu mezi kognitivní mapou a chováním. Také poskytuje náhled do

toho, jakým způsobem ovlivňují tyto mapy lidské rozhodování v životním prostředí a tím pádem napomáhají v předpovídání prostorového chování, například jestli zůstat na místě nebo jít, kam jít a kudy. Je to také způsob jakým identifikovat ty nejvhodnější strategie, které lidé používají k poznávání svého okolí. Když se tyto strategie identifikují, mohou být vyučovány ke zlepšení lidských kognitivních znalostí a utváření map, například pomáhat lidem se zrakovým postižením vytvářet si lepší kognitivní mapy ke zlepšení jejich mobility (ESPINOZA A KOL., 1999). Výzkum kognitivních map by také mohl pomoci v pochopení, jak lidé interpretují na dálku snímané datové obrazy a v rozvoji geoinformačních systémů. V případě hledání tras, jak je tomu zejména v případě navigačních systémů u aut, pak může kognitivní mapování pomoci tyto trasy efektivněji a vhodněji plánovat (BONSAL, 1992). Pochopení toho, jakým stylem probíhá hledání cesty, třeba i v počítačovém prostředí, pak může napomoci k navrhnutí ideálnějšího designu takového prostředí. Garling a Golledge (1989) tvrdí, že čím více víme o kognitivních mapách, tím jednodušší je plánování a výstavba prostředí, kterým se lidé mohou úspěšně vést a poznávat ho. Jejich významné využití je tedy kromě navrhování systémů, vzdělávání a zlepšování dovedností nejenom postižených, ale i v environmentálním plánování (KITCHIN, BLADES, 2002).

3 METODICKÁ ČÁST

Tato část se věnuje všem použitým postupům, popisu výzkumných technik se snahou o aplikování hlubinného výzkumu a vývojem práce, tak jak šel za sebou v chronologickém pořadí. A to od představení vybraných participantů výzkumu, po popis nástrojů empirického výzkumu, kterými byly primárně mentální mapy (konkrétně kognitivní mapy), následně doplněné o dotazník ne-reprezentační teorie a etnografického výzkumu, který poskytl hlubší pochopení kulturního významu této stavby ve zdejší společnosti.

3.1 Participantů výzkumu

K výzkumu, který byl prováděn v průběhu ledna a února 2017, byly po počáteční úvaze vybrány dvě skupiny prostějovských obyvatel a aktivních uživatel města. První skupinou, čítající 28 osob (z toho 10 chlapců a 18 děvčat), se stali studenti tercie z prostějovského gymnázia Jiřího Wolkera. Studenti bydleli z větší části v různých základních sídelních jednotkách samotného Prostějova (15 studentů), 7 studentů pak bylo z periferních městských částí a 5 z obcí spádového regionu Prostějova (Určice, Hrubčice, Kostelec na Hané) a jeden z obce Ondratice na hranicích okresu Prostějov. Věk všech studentů se pohyboval v rozmezí 13-14 let a až na jednu výjimku byli všichni v relativně ne dlouhém časovém období aktivními uživateli městských lázní. Studenti zdejšího gymnázia totiž v primě absolvují v rámci tělesné výchovy povinné hodiny plavání a výuka plavání není zanedbána ani na nižším stupni základních škol, kde začíná často již v první třídě, jinak pak ve třídě druhé. Na některých základních školách jsou dokonce specializované plavecké třídy. Až na výjimky, kterými je například bazén ZŠ Dr. Horáka, se největší procento plavecké výuky koná v městských lázních, a to pro žáky nejen prostějovských škol, ale i blízkého okolí. V tomto věku navíc studenti nejčastěji navštěvují plavecké kroužky a oddíly. Studenti nižšího gymnázia tak mají opakovanou a dlouhodobou zkušenost s prostorem městských lázní, i přestože někteří z nich již v současnosti tento prostor aktivně nevyužívají.

Podnětem pro výběr této skupiny se stala myšlenka, že děti, v tomto konkrétním případě mladí teenageři, prožívají prostor jinak, stále vidí svět jinými očima, jsou spontánnější, nevnímají některé témata, v tomto případě utváření urbánního prostoru, jako kontroverzní, nepůsobí na ně tolik politické názory nebo média. Z určitého úhlu perspektivy by se dalo říci, že na předloženou problematiku pohlížejí jednodušeji, upřímněji, bez předsudků, tak jak to doopravdy cítí. Dále by se dalo také předpokládat, že jako budoucí hlavní uživatelé studovaného prostoru, by měl být jejich názor veskrze relevantní. Veškeré potenciální budoucí změny (novostavby, revitalizace, asanace) totiž dlouhodoběji pocítí právě skupina nynějších teenagerů, která v budoucnu bude reprezentovat hlavní aktéry v prožívání městského prostoru Prostějova.

Dále byl výzkum proveden se skupinou čtrnácti oslovených dospělých, pravidelných uživatelů prostoru lázní. Výzkumný vzorek (viz. *Příl. 1*) se skládá

z mladých dospělých, dospělých i seniorů, se snahou o rovnoměrné zastoupení jak těchto kategorií, tak mužů a žen. Oslovení byli lidé z různých městských částí a základních sídelních jednotek (viz. Příl. 2), různého povolání, různé četnosti návštěv a způsobu dopravy. Tím byla do výzkumu vnesena pestrost, obsáhlost a rozdílná zkušenost s řešeným tématem, prostřednictvím kterého se daly sledovat širší vztahy.

Od této skupiny byla očekávána určitá hluboká a zažitá zkušenost, kritičtější a realističtější pohled, větší rozvaha a promyšlenost, pochopení a vhled do problematiky, možná i širší rozhled pro komparaci tohoto případu městského veřejného prostoru a služeb se stejnými či podobnými v rámci regionu i za jeho hranicemi, stejně tak jako skutečný zájem o pohyb, tělesnost, relaxaci, aktivní využití volného času a angažovanost v problematice, která se jich jako uživatelů týká.

Výsledky těchto rozmanitých skupin pak bylo možné využít ke komparaci a k nalezení potenciálních společných i specifických bodů výzkumu.

3.2 Mentální mapy

Tvorba mentálních map probíhala v klidném prostředí s individuálním přístupem ke každému participantovi. Ti byli požádáni, aby nakreslili městské lázně a jejich okolí a svou kresbu průběžně komentovali a vyprávěli o ní. Všechny poznatky byly zaznamenány metodou note-taking. Po dokreslení mapy byli vyzváni k doplnění mapy o legendu a poté o vyznačení prvků, které vnímají v řešeném prostoru pozitivně (zelenou barvou), negativně (červenou barvou), kontroverzně (fialovou barvou) nebo k nim nemají žádný specifický vztah (modrou barvou). Tím, že mapy byly kresleny po paměti a tak, jak si je participant vybavovali, se zkreslenými vzdálenostmi, polohami, významem aj., se dají vzniklé mapy označit za kognitivní. Mapy byly následně zpracovány, nejprve po jednotlivých skupinách (studenti, dospělí) a poté dohromady (ukázky map od studentů jsou k nahlédnutí v příl. 3 a dospělých v příl. 4). Byly vypsány veškeré prvky vyskytující se v každé jedné mapě a byla jim přidělena pocitová hodnota. Zpracovaná data jsou k nahlédnutí v příl. 5 pro studenty, příl. 6 pro dospělé. Následně se sečetly četnosti prvků, které byly seřazeny od nejčastěji se v mapách vyskytujících po ty nejméně se vyskytující a ryze specifické. Poté byly vypočteny procentuální podíly pocitových hodnot prvků, tedy kolik lidí vnímalo vybraný prvek pozitivně, negativně, kontroverzně nebo k němu nemělo vztah. Mapy byly graficky zpracovány v mapovém editoru na podkladě katastrálních a ortofoto map ČÚZK do podoby souborné mapy lynchovského typu, kdy byl každý prvek graficky rozlišen jako bod, linie, plocha. Generalizace probíhala dle kritického uvážení, kdy některé prvky s malou četností byly z mapy vypuštěny a jiné ponechány, pokud vykazovaly možnou relevanci k řešenému tématu. Veškeré doprovodné informace k mapám byly zpracovány a následně vytvořily souhrnný doprovodný komentář k mapě.

3.3 Dotazník ne-reprezentační teorie a etnografického výzkumu

Dotazník byl vytvořen na základě ne-reprezentační teorie a etnografického výzkumu, jejíž autorem je P. Vannini. Jeho přístup představuje 20 klíčových bodů, které do českého překladu zpracoval doc. RNDr. Alois Hynek CSc. podle originálu dostupného na webové stránce P. Vanniniho *Ferry Tales* (2012).

Tyto body tvoří:

1. Podpora životní síly
2. Neoddělitelná součást života
3. Naplnění smyslnosti
4. Proměnlivost, rozmarnost, nebezpečí
5. Propojení lidí a věcí
6. Akčnost, praktiky, návyky
7. Tělesné prožitky
8. Materialita, působící věci
9. Přesvědčivá zkušenost
10. Praktická udržitelnost chodu
11. Nepopsatelný zážitek
12. Možná tvořivost, zlepšení i podivnost
13. Jak slouží věci lidem?
14. Možnost tvořivosti
15. Více způsobů prožívání
16. Osobní a situační zkušenost
17. Význam místa a času
18. Možnost pohybu
19. Vícerozměrnost přítomnosti
20. Ne vše se vysvětluje

Dotazník byl zodpovídán pomocí škály od 1 do 5 bodů s tím, že 1 bod byla známka nejnižší a 5 bodů byla známka nejvyšší. Každému z respondentů byl předložen dotazník s bodovými škálami ke každé otázce a byl požádán, aby každou otázku podle vlastního názoru bodově ohodnotil a okomentoval, proč zvolil právě tuto variantu a zamyslel se nad veškerými tématy a připomínkami, které by k řešené problematice mohl mít. Tyto poznatky byly sepsány metodou note-taking. Výsledky dotazníku byly následně zpracovány do tabulek (viz. *Příl. 7* studenti, *Příl. 8* dospělí), po jednotlivých skupinách (studenti, dospělí). Pro porovnání průměrných výsledků dospělých a studentů byl vytvořen sloupcový graf. Veškeré doprovodné informace k jednotlivým bodům dotazníku byly zpracovány a následně poskytlí potřebné informace k vysvětlení výsledků dotazníku a k vytvoření hlubšího poznání komplexní kulturní stopy, kterou lázně prostřednictvím zdejších obyvatel nesou.

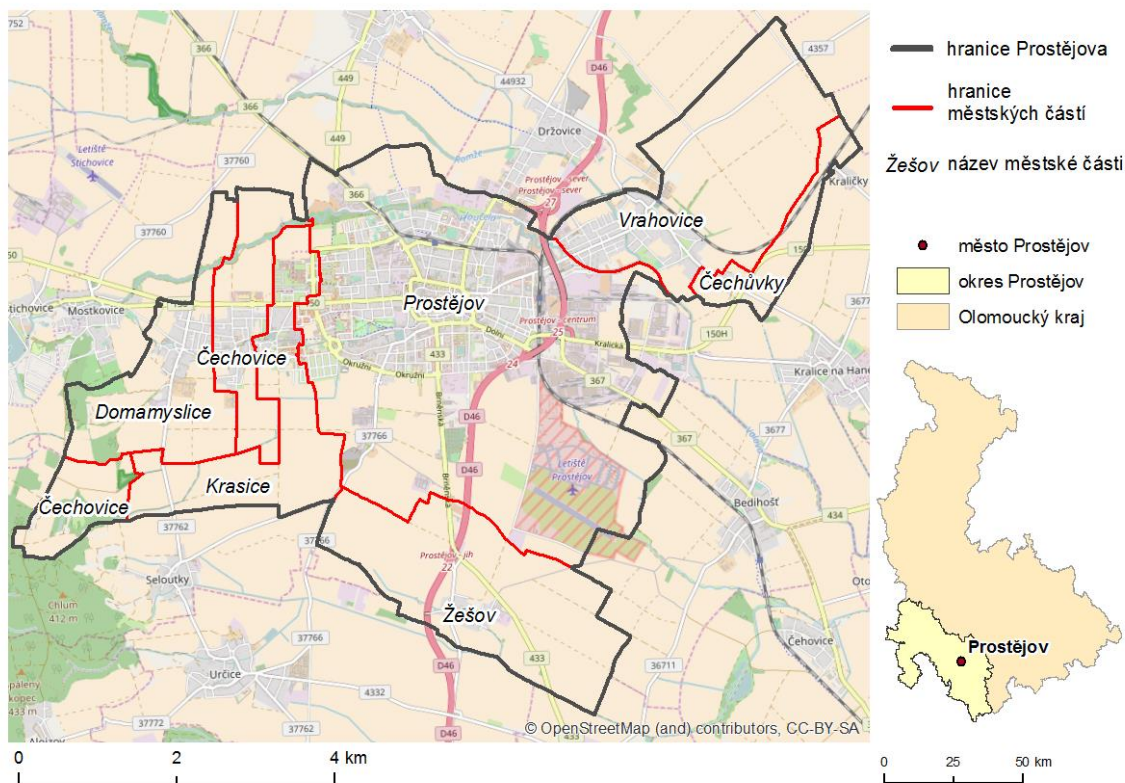
4 EMPIRICKÝ VÝZKUM ZVOLENÉ LOKALITY POMOCÍ MENTÁLNÍCH A KOGNITIVNÍCH MAP

V praktické části samostatného výzkumu bakalářské práce bylo cílem zkusit využití mentálních map k výzkumu zvolené lokality. Předmětem se stalo využití mentálních map v komunitním plánování města Prostějova na příkladu prostoru Městských lázní. Tato kapitola seznamuje s vybraným prostorem prostřednictvím terénního výzkumu zvolené lokality, studiem dostupných podkladů a rozhovorem s vedením Domovní správy, která se stará o provoz Městských lázní. Na závěr kapitola předkládá výsledky a vyhodnocení výzkumu mentálních map a etnografického dotazníku.

4.1 Vymezení a charakteristika území

4.1.1 Město Prostějov

Statutární město Prostějov je okresním městem nacházejícím se na jihozápadě Olomouckého kraje. Ve středu Moravy ležící sídlo, kterým prochází významná dálniční tepna D46 a železniční trať spojující Brno-Olomouc, je také centrem SO ORP Prostějov a oblasti Prostějovska (ČSÚ, 2012) a jedním z center etnografické oblasti Haná. Rozkládá se u toku řeky Hlouchely na nízko položené rovině Hornomoravského úvalu (STATUTÁRNÍ MĚSTO PROSTĚJOV, © 2000-2017a) na ploše o rozloze 39,04 km² (VDB ČSÚ, 2017a). Do okresu Prostějov spadá 97 obcí, z toho 5 měst včetně Prostějova samého, ve kterých k roku 2016 žilo 108 768 obyvatel (VDB ČSÚ, 2017b). Do SO ORP Prostějov pak náleží 76 obcí (ÚIR, © 1997-2012) s 97 971 obyvateli (VDB ČSÚ, 2017c), z toho v samotném Prostějově jich žije 43 977 (VDB ČSÚ, 2017d). Město se skládá ze 7 městských částí, které kromě jádrové části Prostějova tvoří ještě Domamyslice, Čechovice a Krasice na západním okraji města, Vrahovice a Čechůvky na východním okraji a Žešov ležící jižním směrem od města (*viz. Obr. 1*).



Obr. 1 Město Prostějov s vyznačenými městskými částmi a jeho poloha v rámci Olomouckého kraje v roce 2017 (Zdroj dat: ARCDATA PRAHA, ZÚ, 2013, OPENSTREETMAP, 2017)

Původně trhovářská ves, koncem 14. st. povýšená na město, disponovala již od pol. 13. st. mnoha právy a stala se střediskem řemesel a obchodu. Rozvinula se zejména textilní, oděvní a potravinářská výroba a později se přidala i odvětví kovodělná, ze kterých se vyvinul průmysl strojírenský. Všechna tato odvětví se nakonec stala nejvýznamnějšími na poli prostějovského průmyslu a jsou pro město charakteristické prakticky do dnes (STATUTÁRNÍ MĚSTO PROSTĚJOV, © 2000-2017b). V návaznosti na trend současné doby dominuje ovšem zaměstnanost v sektoru služeb, kde bylo podle dat ze SLDB 2011 zaměstnáno okolo 54 % zaměstnaných (VDB ČSÚ, 2017e). Z dostupných služeb se zde dá najít vícero zdravotních zařízení, především Nemocnice Prostějov, dopravců, dále domov důchodců a dětský domov, množství mateřských, základních a středních škol, jak veřejných, tak soukromých a speciálních, ZUŠ, množství poskytovatelů volnočasových zájmových aktivit, knihovna, domov dětí a mládeže, kino, divadla, botanická zahrada, hvězdárna, řada maloobchodních i velkoobchodních jednotek, nákupních center a sportovních areálů, kam mimo jiné patří i zimní stadion, aquapark a Městské lázně.

4.2.1 Městské lázně

Budova Městských lázní se nachází na Floriánském náměstí č. 1., na místě, které od roku 1833 neslo název Hliníky, později od roku 1962 až do 1991 náměstí Jurije Alexejeviče Gagarina (ZAORAL, 2012). Toto náměstí dostalo své jméno podle barokní kapličky sv. Floriána postavené na místě původní dřevěné kaple v roce 1843, která na tomto prostranství stávala. Ta byla nakonec roku 1962 asanována, aby uvolnila místo výstavbě Městských lázní. Lázně nakonec stojí na jižnějším konci náměstí a v okolí místa dřívější kaple vznikl malý park (ROZEHNAL, 2006).



Obr. 2 Dřívější podoba Floriánského náměstí (Převzato z: ZAORAL, 2012)

Místo pro stavbu Městských lázní bylo vybráno v blízkosti za městskými hradbami, jak je vidět na mapách I. vojenského mapování (OLDMAPS, 2017). Přes Hliníky tekla strouha, která do městského příkopu ústila u Prostějovského zámku (obr.2). Náměstí obklopovala řada stavení, nejznámějším byl dům číslo 7, v němž sídlila nejprve sladovna a později pivovar Dvořák & Binko, (ZAORAL, 2012), jejichž potomci stále z části vlastní tyto nemovitosti. Dnes zde stojí bytový dům a na rohu ulice nastaly v poslední době na místě zanedbané stavby zásadní stavební rekonstrukce. Volné prostranství dříve také sloužilo jako plocha pro kočovné cirkusy (ZAORAL, 2012). V dnešní době (viz. Obr. 3) je budova lázní obklopena malým parkem s lavičkami, cyklostezkou, cestami a přístřeškem s trafikou, na východě zástavbou jak bytových domů, tak prostor k podnikání, na západě pak začíná vnitřní, historické centrum města. Okolo Floriánského náměstí vedou dvě komunikace - Blahoslavova ulice, součást vnitřního městského okruhu a ulice Hliníky (fotografie v příl.9) .



*Obr. 3 Pohled na budovu Městských lázní a okolí od centra Prostějova
(foto autor, 14. 4. 2017)*

Podle informací poskytnutých Domovní správou Prostějov, dceřinou servisní organizací statutárního města Prostějova, pod kterou Městské lázně spadají, začal projekt multifunkčního lázeňského domu s bazénem měřícím 25 metrů vznikat ke konci 50. let a lázně byly dostavěny a uvedeny do provozu v roce 1963. První velkou rekonstrukcí si prošly na začátku 90. let 20. st., kdy bylo kompletně modernizováno technické vybavení a opraven plášť budovy. Další, ne tak zásadní rekonstrukce a modernizace probíhaly průběžně až do současné doby, kdy byla cílem fasáda, střecha a výměna některých technologických prvků jako je vzduchotechnika a kotle v roce 2016. Zajímavostí je vybudování vlastní studny v roce 2012, která dnes zásobuje lázně vodou k napouštění bazénu z 90 %. V roce 2013 nechala Domovní správa vypracovat studii, která řešila dostavbu dalšího tzv. rekreačního bazénu, která se nakonec nezrealizovala. Stavba, která pokrývá plochu okolo 2000 m² a je podle studie v dobré stavebně technické kondici, kromě bazénu poskytuje také saunu, infrasaunu a parní komoru, solárium, fyzioterapii, restauraci, čistírnu a prádelnu, kadeřnictví, kosmetiku, posilovnu a dva masážní salony. Všechny služby kromě plaveckého bazénu, sauny, infrasauny, parní komory a solária jsou provozovány v nájemních prostorách. Nájem se pohybuje v rozmezí od 32 do 300 Kč/m² nepřímo úměrně velikosti plochy. Ročně zavítá do městských lázeňských prostor okolo 110 000 návštěvníků, z toho 81 000 až 88 000 vyhledává bazén a mezi 23 000 a 32 000 saunové zázemí. Trend návštěvnosti navíc v posledních letech stoupá. V roce 2016 navštívilo saunu zhruba 25 500 lidí a bazén necelých 88 000, z čehož 42 000 bylo návštěvníků platící veřejnosti a 40 000 zájemců z řad hobby

týmů, plaveckého oddílu, škol a dalších. Z toho 57 % návštěv veřejnosti je tvořeno permanentkami, u sauny tvoří permanentky 65 % návštěv. Do městských lázní také chodí plavat většina prostějovských škol a škol z prostějovského regionu, značný zájem je také z řad plaveckého oddílu, jehož členskou základnu tvoří přes 350 aktivních plavců a dále trenérů a rozhodčích. (POPRO, © 2010-2017) Oddíl navíc zprostředkovává plavecký trénink dětem a dorostu od 6 do 20 let v rámci přípravky, kondičního oddílu, přípravného družstva, žákovského a dorosteneckého družstva, (POPRO, © 2010-2017) a také organizuje konání plaveckých závodů. Vstup na bazén a do sauny přijde dospělého návštěvníka 40 Kč, mládež do 18 let, ZTP a důchodce nad 70 let pak 30 Kč/hod. Základní cena na pronájem bazénu je 1 500 Kč/hod., v dopoledních hodinách pak zejména v případě škol 1 100 Kč/hod. Vedení města má zájem na tom, aby i nadále zůstalo vstupné ve stejné cenové relaci a dotuje provoz lázní ročně sumou zhruba 5 milionů Kč. Samotné lázně utrží ročně na vstupném okolo 4 100 000 a na nájmeh 850 000 Kč. Náklady na provoz lázní se tak vyšplhají na částku 10 100 000 za rok. Z toho největší podíl jde na platy zaměstnanců a energie. Na platy, odvody, daně a podobně padne 3,7 milionu Kč, náklady na plyn jsou pak 1,2 mil., stočné 540 000 a opravy kolem 800 000 Kč. Provoz lázní se dá tedy označit jako neziskový, a to i přesto, že náklady na provoz v průběhu posledních let klesají. Lázně zaměstnávají 15 zaměstnanců na pozici vedoucího, techniků, plavčíků a recepčních spojených s úklidem, kteří pracují na směny. Otevřeno je po celý rok každý den kromě Vánoc, Nového roku a pravidelné červencové každoroční odstávky, při které se provádí základní údržba a větší opravy. Pouze v pondělí od 6 hodin dopoledne probíhá údržba v rámci sanitárního dne. Tyto úkony pak společně s pronájemy bazénu školám v dopoledních hodinách a plaveckému oddílu v ranních a odpoledních hodinách ovlivňují provozní hodiny pro veřejnost. Přes pracovní týden mají lázně otevřeno od 6 do 22 hodin, v sobotu od 10 do 20 a v neděli od 10 do 18 hodin. Do budoucna plánuje Domovní správa Prostějov společně s vedením města zbudovat nový zastřešený areál asi za 300 milionů Kč v rámci stávajícího prostějovského aquaparku, který se nachází na základní sídelní jednotce sídliště Svobody na hranici s Anenským předměstím a městskou částí Krasice (**viz. Příl. 2**). Měl by se zde zbudovat komplex s 50m bazénem se zázemím, rekreačním bazénem a wellness centrem, který by měl v budoucnu nahradit provoz stávajících Městských lázní.

4.2 Výsledky a vyhodnocení empirického výzkumu

4.2.1 Mentální mapy

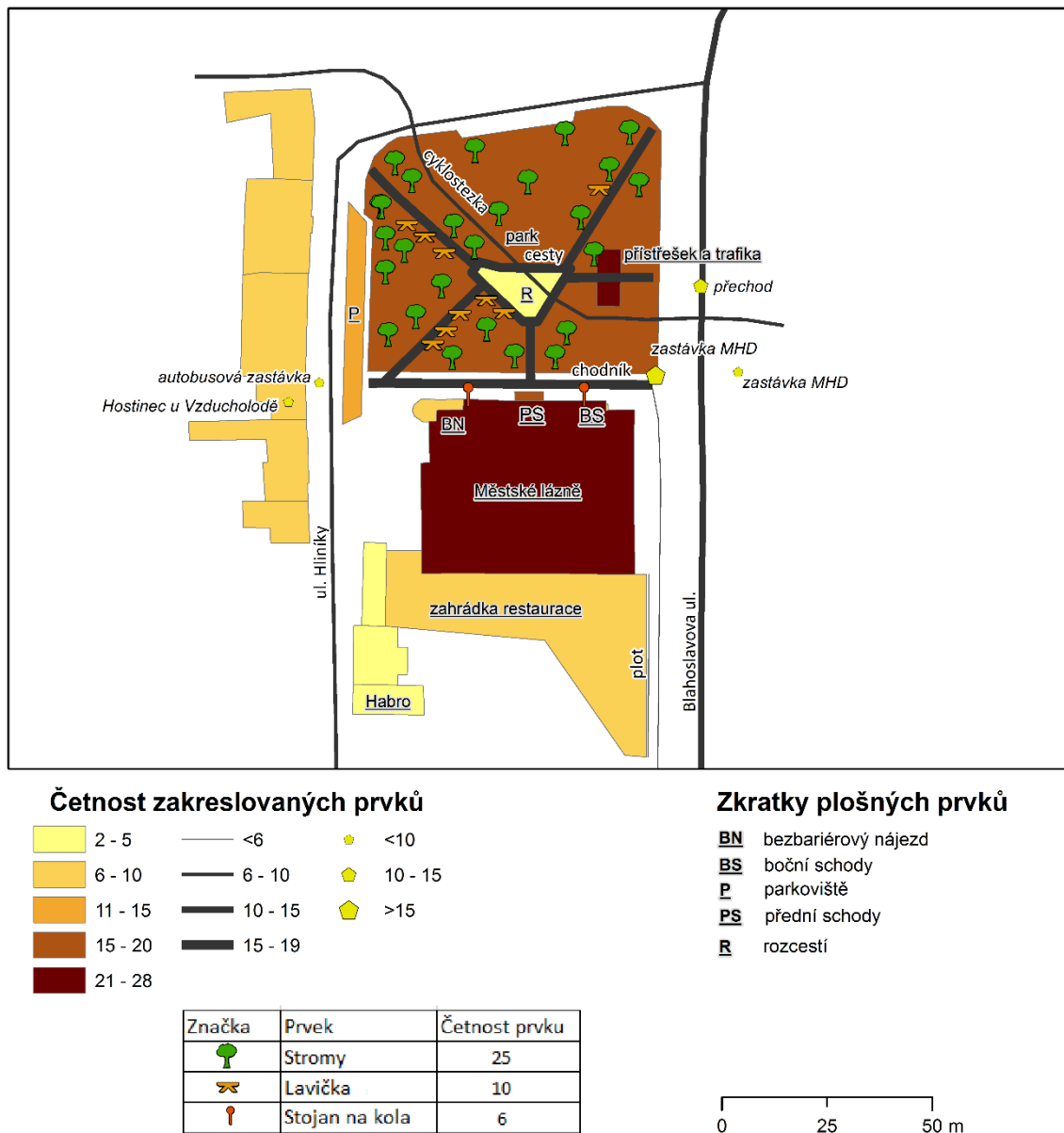
4.2.1.1 Nejsilněji percepované prostředí

Na *obr. 4* lze vidět výslednou generalizovanou mentální mapu městského prostoru v blízkosti Městských lázní v Prostějově, vytvořenou na podkladu nakreslených mentálních map 28 studentů tercie. Jsou v ní zaznačeny četnosti s jakými se v kresbách studentů objevovaly nejčastější společně vnímané prvky, nebo prvky nesoucí zajímavou podstatnou informaci k řešenému tématu. Četnost byla v případě plošných prvků, vyznačena intenzitou barvy, u linií a bodů velikostí. Můžeme tak pozorovat, že nejčastěji zakreslovaným prvkem byly Městské lázně, které se v mapách vyskytly 28x, což odpovídá zadanému tématu mapy. Velmi výrazně (zakresleno 25x) také studenti vnímají přístřešek, ve kterém se nachází trafika a může sloužit jako čekárna blízké zastávky MHD (foto viz. *příl. 10*), o poznání méně (16x) pak vyznačovali park před lázněmi, ve kterém se přístřešek s trafikou nachází. Důvodem je to, že studenti méně prožívají toto místo jako veřejný městský prostor se zelení určený k odpočinku, kterým park obvykle je. Stejně často (16x) pak na svých mapách zvýrazňovali přední schody, jako pomyslný vchod do lázní. Veřejné parkoviště v blízkosti lázní bylo v mapách zmíněno 13x, boční schody (10x), méně často pak domy po stranách ulice Hliníky (8x), bezbariérový nájezd do lázní (8x) a zahrádku restaurace (7x), která sídlí v Městských lázních. Velmi málo si studenti vybavovali konkrétní rohový dům na severozápadní straně mapy (5x) a nejméně domy na jihovýchodní straně ulice Hliníky (3x), kdy si v jednom z nich uvědomovali sídlící obchod s elektronikou Habro, a rozcestí ve středu parku (2x).

Z liniových prvků si nejčastěji vzpomínali na cesty přes Floriánské náměstí (19x), tedy přes park, také na chodník před budovou lázní (17x) a silnici na Blahoslavově ulici (15x). Myšlený začátek cyklostezky (foto viz. *Příl. 11*) na severozápadě mapy byl zaznačen 10x a často označován výrazy jako „cesta tam nahoru“ aj., zatímco samotná cyklostezka, začínající v mysli většiny studentů na okraji parku, se v mapách objevila jen 9x. Mohlo by to být dáno tím, že tyto dvě části cyklostezky jsou od sebe odděleny silnicí na ulici Hliníky (zakreslena 9x), a tak je přerušena vnímaná kontinuita. Co vyzdvihuje v očích obyvatel zajímavost „cesty tam nahoru“ je fakt, že v jinak rovinném Prostějově jako jedna z mála cest vede do svahu a i ti, kteří po ní nejezdí na kole, ji využívají jako spojnicí na dále pokračující Dykovu ulici namísto toho, aby využili vedle se nacházející schody (ty v mapách studentů byly zaznačeny jen jednou). Chodník na Blahoslavově ulici byl pak zaznačen 6x a plot od zahrádky restaurace 4x.

I přestože statut parku nebyl studenty natolik vnímán, tak se stromy staly po lázních druhým nejčastěji vyznačovaným prvkem. Prvek městské zeleně byl studenty zanesen do map 25x. Důležitá se pak ukázala být v jejich očích i zastávka MHD na straně blíže u lázní, na kterou si vzpomněli 21x. Přejechod přes silnici na Blahoslavově ulici se objevil 12x, méně pak lavičky v parku (10x) a stojany na kola

(6x). Pouze 2x se studenti zmínili o Hostinci u Vzducholodě a před ním se nacházející autobusové zastávce regionálních a meziměstských linek.



Obr. 4 Nejvýraznější prvky městského prostoru Městských lázní podle studentů

Oproti studentům se v souhrnné mentální mapě vypracované na základě kreseb 14 dospělých na obr. 5 dá pozorovat značný nárůst v počtu vnímaných prvků a v celkové rozloze vnímaného prostoru. Dospělí uživatelé Městských lázní mají větší žitou a zažitou zkušenost s vybraným místem, a tak je tato mapa o poznání bohatší a v poměru ke studentům je výskyt zaznačených prvků vyšší.

Dospělí kromě Městských lázní nejčastěji z plošných prvků zakreslovaly park (12x), který již vnímali jako funkční odpočinkovou zónu. Potom následovalo parkoviště lázní, domy „na boku“ na ulici Hliníky a zahrádka restaurace Městských

lázní – výskyt na mapách 10x. Pomyslný hlavní vchod do budovy lázní, tedy přední schody, byl zmíněn 11x, jeho boční alternativa 9x. Domy na východní straně ulice Hliníky byly zaznamenány 8x a nesly stejnou informaci, že v jednom z nich je obchod s elektronikou Habro. Protilehlá budova VZP se v mapách objevila 7x. Méně než polovina dospělých (6) si vzpomněla na bezbariérový nájezd a přilehlý prostor lázní obohatili ještě o boční cestu na západní straně lázní, která slouží jako nájezd do dvora v prostoru restaurace a jako příjezdová a příchozí cesta do posilovny, na které také auta s povolením občas parkují. V mapách byl navíc zmíněn také trávník po obou stranách lázní (5x) a na severním kraji parku pak soukromé parkoviště obchodu se zdravou výživou, které umožňuje zákazníkům parkovat po určitý časový úsek (5x). Na západ od něho se znovu objevuje rohový dům (4x). Vnímaný prostor se dále obohatil také o budovy veřejných služeb na východní straně mapy, které již lemují vlastní centrum města, jako ZŠ Masarykova, sokolovna, zástavba se salonem a obchody a Základní umělecká škola (vše 5x). Nejméně se v mapách objevovaly domy naproti severního okraje parku, dům na rohu s ulicí Plumlovskou (oba 3x) a placené parkoviště na jihozápadě mapy, domy na ulici Plumlovská a knihovna (vše 2x).

Z linií se nejvýraznějšími ukázaly být silniční komunikace (na Blahoslavově ulici 14x, na ulici Hliníky 13x), následované chodníkem na východní straně lázní (13x) a chodníkem před lázněmi (12x). Podle zjištěných informací se to dá přiřknout faktu, že dospělí často využívají k dopravě (nejen do lázní) vlastní auto, a tak tyto komunikace plně využívají, stejně tak pokud zvolí pěší variantu, pohybují se právě po těchto chodnících. Často jejich následující kroky vedou do centra města nebo k blízko se nacházejícím parkovištím. Odbočka na placené parkoviště v jihozápadním rohu mapy se objevila v mapách 8x, následována cyklostezkou. Její druhá část označována i dospělými podobnými výrazy jako „cesta tam nahoru“ už 7x, stejně tak u ZŠ se nacházející cestička obecně označovaná jako „cesta do města“. Méně významné se ukázaly být silnice na Plumlovské ulici (5x), plot (4x) a zbylé chodníky (ulice Hliníky 4x, Blahoslavova 3x).

Silně vnímané byly z bodových prvků zastávka MHD (11x), (její varianta v protisměru pak méně (6x), vchod do posilovny, přechod (oba 10x) a obchody v jenom z domů na ulici Hliníky (10x). Dospělí celkově více zaznamenávali i samotné funkce budov, ve zmíněném polyfunkčním domě s obchodními prostory v přízemí si často vybavovali obchod se sportovními potřebami (Klimatex), vzácněji obchod s podlahovými krytinami a dveřmi. Vedle ležící Hostinec u Vzducholodě byl vzpomenut 8x, kosmetický a kadeřnický salón Naisy 5x, obchod prodávající zbraně 3x a zdravá výživa nejméně (2x). Stromy (8x) v tomto případě doplňují představu parku, ve většině případů byly vynechávány jako nepotřebný detail v parku, pouze ve 2 případech, kde nebyl tento prostor vnímán jako park, reprezentovaly zde se nacházející zeleň. K lavičkám (5x) se přidaly ještě odpadkové koše, reklamní sloupy (obě 3x) a často stojany na kola před budovou lázní (7x). K hodně zakreslované autobusové zastávce na ulici Hliníky (7x) se přidala také další zastávka (4x) na jižním

konci této ulice. Obohacená je mapa dospělých také o tyto málo se vyskytující prvky, kterými je vchod do restaurace, studna a altánky na zahrádce restaurace lázní, památný strom – kaštan u sokolovny, schody v severozápadním rohu mapy (vše 2x) a k nim vedoucí přechod (3x).



Četnosti zakreslovaných prvků

★ 2	— < 3	■ 2 - 3
★ 2 - 4	— 3 - 5	■ 4 - 6
★ 4 - 6	— 5 - 8	■ 7 - 8
★ 6 - 8	— 8 - 10	■ 9 - 11
★ 8 - 11	— 10 - 14	■ 12 - 14

Zkratky plošných prvků

BN	bezbariérový nájezd
BS	boční schody
P	parkoviště
PS	přední schody
SP	soukromé parkoviště
I	tráva

Značka	Prvek	Četnost prvku
🌳	Stromy	8
🚗	Stojan na kola	7
🪑	Lavička	5
♻️	Odpadkový koš	3
📍	Reklamní sloup	3

0 25 50 m

Obr. 5 Nejvýraznější prvky městského prostoru Městských lázní podle dospělých

Při komparaci těchto dvou map studentů a dospělých se nejvýrazněji liší šíře vnímaného prostředí. Studentský obraz „Městských lázní a jejich blízkého okolí“ se jeví jako jednodušší a uzavřenější. Nejvýrazněji poznávané prvky jsou ty nejbližší samotných lázní, směrem od tohoto pomyslného centra ztrácejí na síle. Ohraničen je prostor zejména silničními komunikacemi na západní straně společně se zástavbou, na jihu už potom pouze tou. Za hlavní rozdíl se dá také považovat míra zkušenosti s žitým prostorem, kdy studenti na rozdíl od dospělých uživatelů navštěvovali z větší části Městské lázně zprostředkovaně, na popud školy či rodiny, a ty tak byly jejich jediným cílem. Okolí a jeho provázanost s městem tedy zůstalo v pozadí. V případě dospělých je naopak znatelná tato znalost, zažitá a dlouhodobá zkušenost a vnímaná návaznost na blízké centrum města a zbylé okolí a jejich intenzivnější využívání (obchodů, služeb, stojanů aj.). Odráží se to asi nejznatelněji na příkladu parku, kde okolo poloviny studentů vnímala místo souhrnně jako park, tedy veřejné přírodou dokreslené odpočinkové místo, zatímco zbytek jako plochu, na které se nachází zeleň. Dospělí definovali park podstatně vícekrát. Jejich vnímaný prostor byl prakticky ohraničen zástavbami a doplněn pro ně z důvodu často každodenního využívání daleko důležitějšími silnicemi s tím, že především východní a jižní hranice (i při porovnání s obr. X) se zdá více rozostřená. Při kreslení se totiž dospělí výrazně častěji, než studenti dotazovali, jestli mají ještě kreslit dál. Mapa dospělých je tak celkově daleko detailnější. Shodná míra důležitosti se v obou případech vztahuje kromě lázní a zeleně také na přístřešek a trafiku, přilehlou zastávku MHD a cesty v prostoru před lázněmi, které tvoří nejvýznamnější společné rysy. Všechny zakreslené prvky obou skupin a celý zaznamenaný prostor bez ohledu na četnost zakreslení prvků je zachycen v *příl. 12*.

4.2.1.2 Percepce zakreslovaných prvků

Jako druhé byly zpracovány mapy, které zachycují názory skupin na významné prvky. V koláčích jednotlivých prvků se dá sledovat jejich vnímané působení na obyvatele Prostějova a jaký pocit v nich zanechávají.

Na *obr. 6* se dá pozorovat, že studenti sdíleně jako pozitivní vnímají park před Městskými lázněmi a v něm se nacházející zeleň. Důvodem kladného vztahu k parku je pozitivní, příjemné prostředí, které vytvářejí a rozrušují městskou zástavbu, a tak zde není pouze beton. Působí na ně hezky, hlavně když člověk vyjde z lázní a mají k němu kladný vztah. Někteří ze studentů, kteří navštěvují kondiční plavání či oddíl zde po skončení hodiny čekají na rodiče nebo na autobus. Park působí prostorně a někteří ho mají spojený se studentským Majálem, jehož je park startovacím bodem. Pozitivně vyznačeny byly i cesty, jejichž jedinou nevýhodou je to, že svým systémem vytvářejí jistou bariéru a člověk nemůže jít tou nejkratší trasou a lavičky, které ovšem někomu připadaly zastaralé. Někomu okolí lázní přijde neudržované, nelíbí se jim vyšlapané cestičky v parku a celkový stav zatravněné plochy.

Podobný pozitivní dojem zeleně zanechává i zahrádka lázeňské restaurace, jejímž kladem je i to, že zpřijemňuje pohled z bazénu ven. Jejím mínusem je však to,

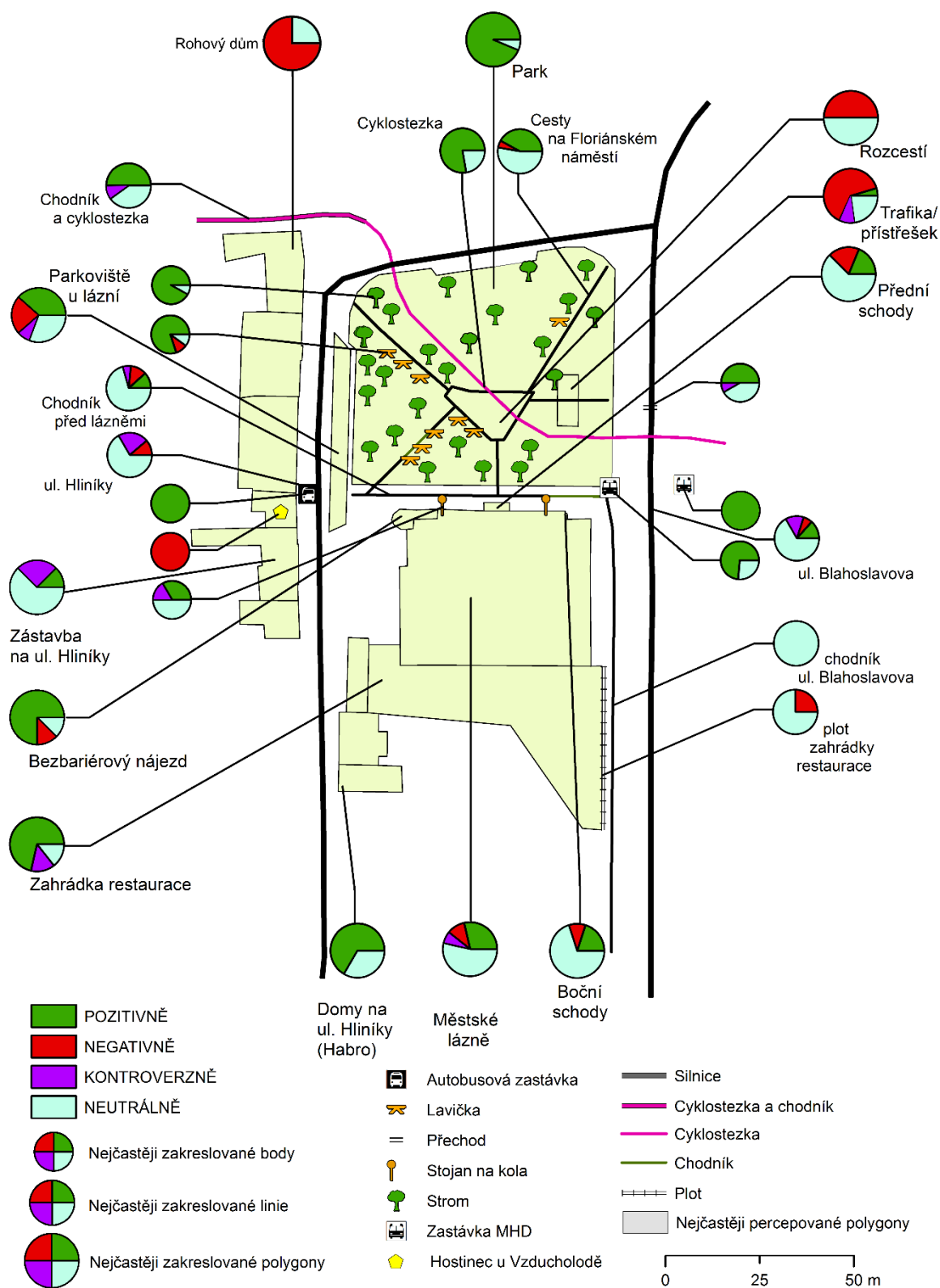
že z ulice může působit jako zavřená a nepřístupná nebo bez nějaké funkce. Pozitivně je vnímána také cyklostezka, kterou studenti často využívají (například k dopravě do školy) a označují ji za užitečnou a dále zastávky MHD a autobusu. Jejich výhodami je jejich blízkost k lázním a to, že se sem mohou autobusem dostat. Dalšími pozitivně vnímanými prvky byly domy na východní straně ulice Hliníky, protože v jednom z nich sídlí obchod s elektronikou Habro, jehož služby někteří studenti se spokojeností využívají a bezbariérový nájezd do lázní, jehož nevýhodou je podle některých jeho vzhled a funkčnost (zbytečně dlouhý, špatně udělaný). Dobře vnímán je i přechod přes Blahoslavovu ulici, označovanou za rušnou a silně využívanou, který umožňuje snadnou dostupnost do centra města. Za kontroverzní je vnímána právě zdejší rušnost. Podobně vnímány jsou i stojany na kola před lázněmi, problematickou je zde možnost krádeže. Pozitivum zástavby na ulici Hliníky jsou některé nově spravené domy. Ty neopravené, staré působí naopak kontroverzně.

Za komplikovanější se dá označit přední a boční schodiště, jehož výhodou je zprostředkování vstupu do lázní a u bočního navíc zkrácení vzdálenosti k zastávce, když člověk spěchá. Negativní je na nich to, že kloužou a namrzají hlavně v zimě a nemají žádné bezpečnostní pásy. I chodník před lázněmi nesl jak kontroverzní, tak negativní názory. Byl označen za starý, zanedbaný, s rozbitými kachličkami a potřeboval by opravit. V zimě namrzá a hrozí zde riziko pádu. Někdo ze studentů se také vyjádřil kriticky ke zde parkujícím autům a tam, kde začíná u silnice chodník, by dal řetězy. Pozitivní názor na parkoviště komplikuje to, že se zde dá špatně zaparkovat a je zde stále plno. Jinak je parkoviště v bezprostřední blízkosti lázní označeno za praktické a vnímáno kladně, protože je zde vyzvedávají rodiče a po plavání není dobré chodit daleko. Ulička „tam nahoru“ kudy vede chodník a cyklostezka byla vnímána spíše pozitivně právě kvůli existenci cyklostezky někdo jí ovšem označil za rozbitou. To je spojené s negativním vnímáním zde stojícího rohového domu, popisovaného slovy rozbitý, zbořený, v rekonstrukci s trčícími trámy.

Nejvíce problematicky působil na studenty přístřešek s trafikou. Ten vytváří negativně vnímané prostředí, popisované jako zvláštní, škaredý, na nic, zchátralý, špinavý, kazící dojem, nepůsobící dobře, strašidelný, vyvolávající špatný pocit, okolo kterého se bojí, raději ho obejdou, kde se sdružují špatní/divní lidé. Jeho jediným pozitivem byl fakt, že se zde dá schovat před nepřízní počasí. Na něho navazuje rozcestí, kde jedna studentka zažila nepříjemné setkání se skupinou bezdomovců a Hostinec u Vzducholodě označován za škaredý, „pajzl“ s divnými lidmi a bezdomovci. Ulice Hliníky pak problematicky působila kvůli dopravou působícímu ruchu, který kazí klidné prostředí. Plot od zahrádky pak někdo negativně vnímá jako starý a škaredý.

Samotné Městské lázně na sebe vážou největší množství názorů. Pozitivními jsou především kvůli své účelovosti, poskytování služeb a kvůli tomu, že je mají

někteří studenti rádi a mají k nim kladný vztah. Špatně pak působí jejich zanedbaný vzhled, stav a stáří budovy, interiéru a vybavení, zvolená barevnost.



Obr. 6 Vnímání (v %) zakreslovaných prvků studenty

Názory studentů a dospělých se v mnohém shodovaly. Na mapě (viz. Obr. 7) lze vidět, že stejné pozitivní vnímaní vyvolává u dospělých oblast parku a v ní se vyskytující městská zeleň. Poskytuje totiž v rušném městě u silnice klidnější a přírodní prostředí, do kterého je příjemné z lázní vycházet. Někdo ho považuje za hezký, odpočinkový a zelený, především v jarním a letním období, a dobrý na čekání, kde sedávají mladí i starší. Někteří z mladých dospělých ho mají spojený i s příjemnými vzpomínkami jako je Majáles. Problematicky zde spatřují fakt, že zde ubývá zeleně, hodně se kácí a nevysazuje. Na někoho pak v zimě park působí nevýrazně a neuvědomuje si jeho přítomnost. Dále bylo zmíněno, že by potřeboval větší úpravu a starost, byl označen za normální a žádný exkluzivní. Pozitivně pro některé prostor doplňují zde se nacházející lavičky, odpadkové koše a chodníky/cesty přes Floriánské náměstí, které využívají.

Shodně se studenty působí i na dospělé cyklostezka, která zprostředkovává jednoduchou dopravu na kole. Dospělými byla označena za důležitou, u některých je spojnicí mezi prací, lázněmi a městem, někteří mladí dospělí tudy jezdili do školy. S tím souvisí i pozitivní význam stojanů na kola, kde dospělí parkují. Problémem jsou ovšem časté krádeže kol, o těch ovšem vědí pouze zprostředkovaně.

Podobně se také dospělí vyjadřovali o zastávkách MHD. Pozitivně vnímané jsou pro svou dostupnost a snadnou přepravu, za jejich negativní dopad se dá považovat zvýšený ruch prostředí. Dále také chodník před lázněmi, kde se ovšem dospělým (stejně jako některým studentům) často nelíbila parkující auta pravděpodobně patřící vedení lázní, která mohou blokovat kola a také „kočičí hlavy“, které v zimě namrzají a hrozí zde riziko uklouznutí.

Dalšími pozitivně vnímanými prvky, tak jako u studentů, jsou bezbariérový nájezd do lázní, který umožňuje přístup i invalidům, rehabilitujícím a matkám s kočárky, přední a boční schody, které umožňují vejít do lázní a zahrádka restaurace Městských lázní a zdejší altánky, které vytvářejí relaxační prostředí. Dospělí navíc vnímali i pozitivum zde se nacházející studny, jejíž kladem je, že poskytuje vlastní zdroj vody a dále soukromé parkoviště zdravé výživy, na kterém dospělí občas parkují, když je jinde plno, přechod a cesta směrem do centra města, které zprostředkovávají bezpečnou, oblíbenou a často využívanou trasu do města, a nakonec velký kaštan, který je označen památným stromem.

U dospělých výrazně narostlo pozitivní vnímání blízkých, okolních služeb. kterými je Městská knihovna, ZŠ Masarykova, sokolovna a ZUŠ Vladimíra Ambrose pro jejich dostupnost, historický a hezký vzhled. Služby poskytované malými podnikateli, jako obchod se zdravou výživou, kosmetický a kadeřnický salon Naisy a obchod se sportovním prádlem Klimatex, který se nachází v hezkém opraveném polyfunkčním domě, byly taktéž pozitivně vnímány. Dále i posilovna a fitness Tommy, a pouze ústně ovšem častokrát byla zmíněná čistírna v samotných lázních

(ta byla ovšem z map vynechána). Kladná hodnocení k většině těchto služeb se dají dohledat i na internetu.

Opačným případem se ukázal být Hostinec u Vzducholodě, který někteří dospělí vnímali negativně a problematicky a označovali jej za pochybnou, utopenou hospodu s divnými lidmi. Neutrální hodnocení dávali dospělí, kteří s ní nemají zkušenost, nemohou soudit, někteří se ale také zmiňovali, že zaslechli negativní názory. Recenze na internetu tyto názory ještě potvrzují. Některý z dospělých se dále zmínil, že na něj nepříjemně působí prodejna zbraní a střelnice.

Problematickými se pro některé ukázaly být zastávky regionální dopravy na ulici Hliníky a tím pádem samotná ulice, kdy jejich pozitivní význam zprostředkování dopravy blízko centra byl konfrontován jejich špatným umístěním na této ulici. Ta pak byla označována jako rušná, špatně vyřešená a průjezdná. Otázka dopravy pak souvisí i s parkovacími místy. Pozitivum parkoviště u lázní, na kterém se dá zaparkovat v bezprostřední blízkosti budovy, shazuje jeho stálá obsazenost. Bylo také označeno za malé, špatně udělané a zmíněno, že se z něj špatně vyjíždí. Parkoviště u Kubusu je placené a i to bývá často plné. Zdlouhavé hledání parkovacího místa tak komplikuje návštěvu lázní.

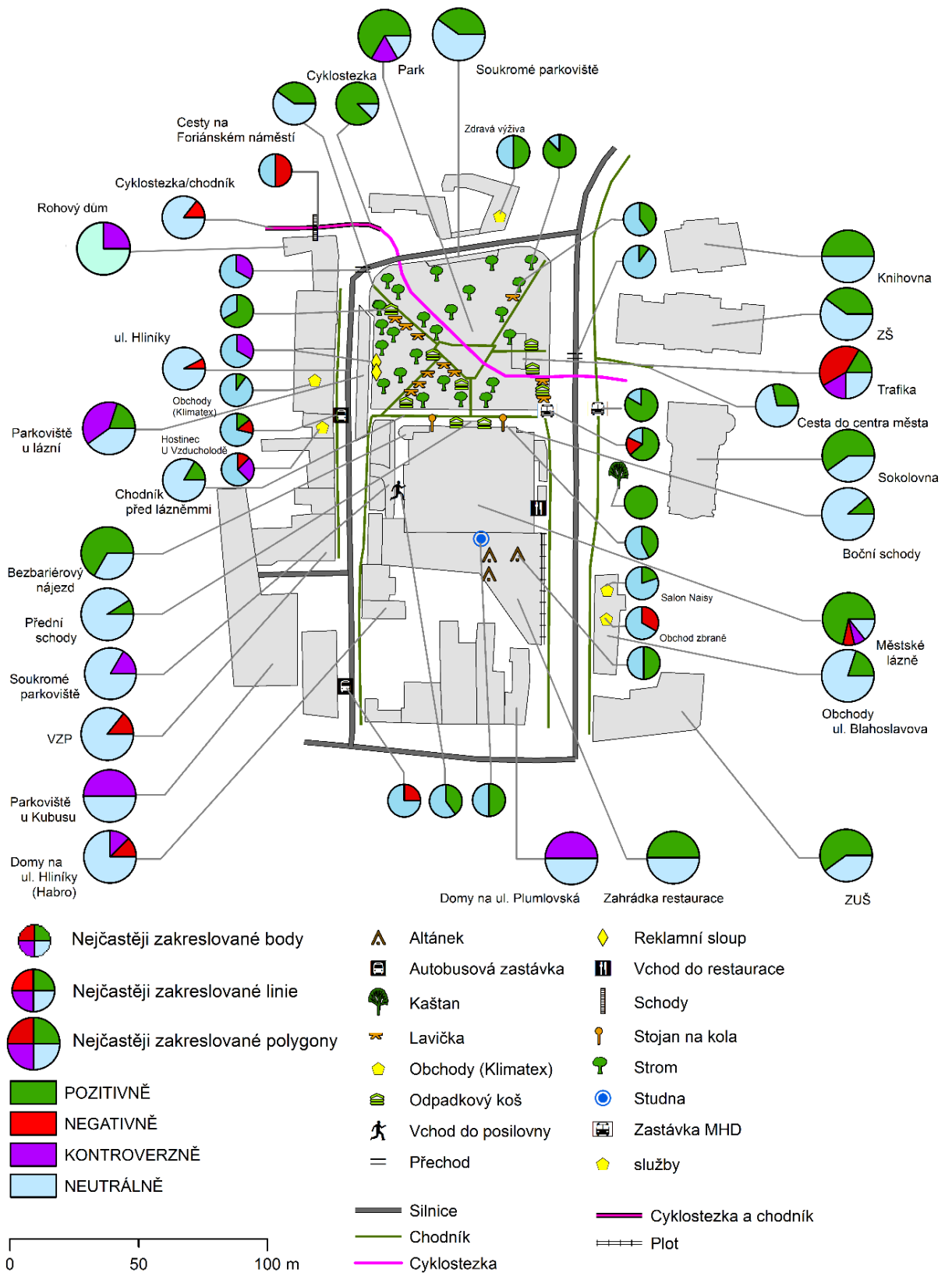
Dalšími spornými prvky je přechod v severozápadním rohu Floriánského náměstí, který je umístěný v zatáčce a reklamní sloupy, které na některé působí starým a zanedbaným vzhledem. Také boční cesta na západní straně lázní, která slouží jako nájezd do dvora v prostoru zahrádky restaurace a jako příjezdová a příchozí cesta do posilovny, byla označena za špatně udělanou. Lidé pak chodí přes trávu a ničí ji nebo ji musí zbytečně obcházet. VZP jeden dospělý označil za nehezkou, protože tato budova reprezentuje paláce z 90. let. Problémem domů na východní straně ulice Hliníky, ve kterých sídlí Habro, bylo paradoxně to, že je vedle nich velká volná plocha sloužící jako parkoviště a sklad soukromé firmy, kterou někteří vnímají jako „škaredý dvůr“. Jeden z domů na Plumlovské ulici pak vzbuzuje v jednom z dospělých pocit kontroverze, protože vypadá jako vybydlený, ve špatném stavu a dříve v něm býval vietnamský obchod s oblečením.

Negativně a problémově je stejně jak v případě studentů nejvíce vnímán přístřešek s trafikou. Dospělým se nelíbí, připadá jim škaredý, problémový a divný. Označují jej za „budku“ či „kukaň“, působí „jako na vyhnáلكově“. Trafika prodává „krámy“, jako umělé kytky. Spojený je také s výskytem bezdomovců. Přístřešek tak vytváří negativní prostředí a neplní svůj účel. Pozitivně dospělí hodnotí to, že se zde můžou schovat před nepřízní počasí a vyčkat zde na autobus. Pokud by se přístřešek opravil, zmodernizoval, přestal být asociován s bezdomovci a případně byl multifunkční, např. mobilním prodejem kávy či okýnkem s občerstvením po vzoru velkých měst, byl by vnímán pozitivněji.

Negativní pocit nakonec na rozdíl od studentů u některých vyvolává průchozí ulička s cyklostezkou a schody v severozápadním rohu Floriánského náměstí na

Dykovu ulici, která je označována jako cesta „tam nahoru“, „tam někam“, „do oblouku“ a „tam dozadu“. Působí totiž odvráceně a v nočních hodinách může vzbuzovat pocit strachu. Někteří si vybavovali i pach alkoholu z blízké továrny a označovali ji za pochybnou uličku. Dojem navíc zhoršuje i starý rohový dům, který je již dlouhodobě ve špatném stavebním stavu a momentálně je rozbořený, tak jak zmiňovali i studenti.

Komplikované se pak ukazuje být v obou skupinách vnímání samotných Městských lázní. Především u dospělých uživatelů jsou vnímány pozitivně a se spokojeností, kvůli jejich využívání, užitečnosti, nabídce služeb, prostředí, které pro ně zprostředkovává sportovní vyžití, oddech a relaxaci. Jejich vzhled, staří, zanedbanost a nesouhlas s vedením pak vyvolávaly pocity negativní a kontroverzní.

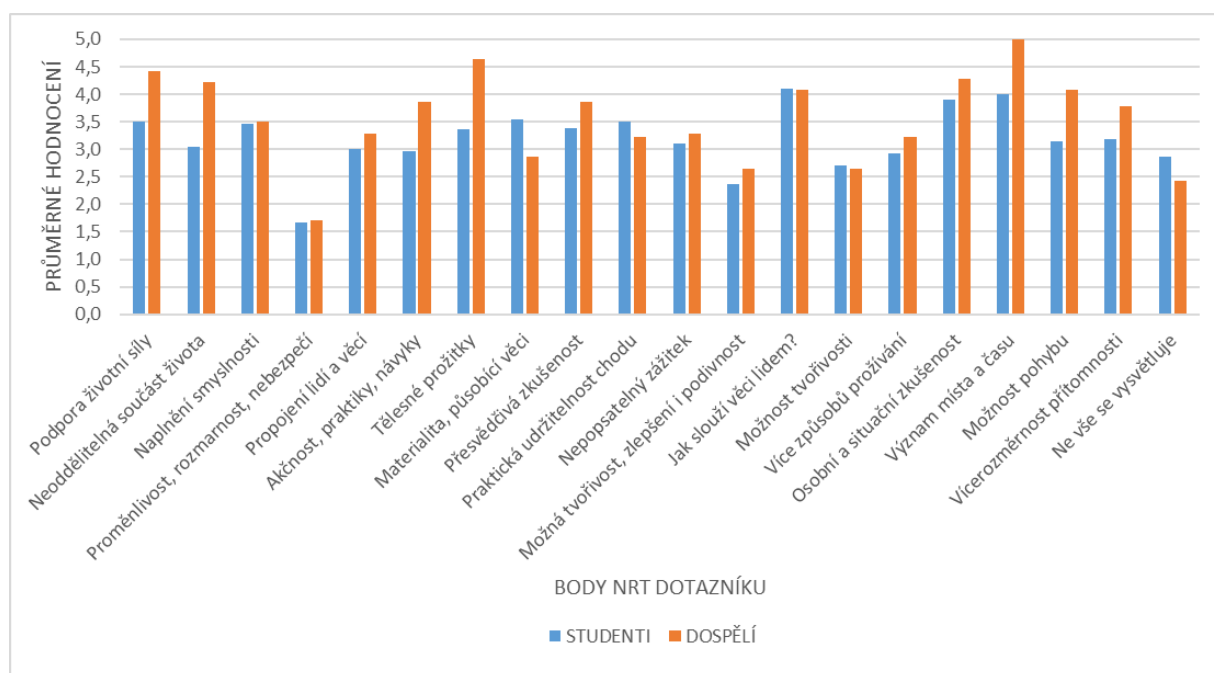


Obr. 7 Vnímání (v %) zakreslovaných prvků

4.2.2 Dotazník nereprezentační teorie v etnografickém výzkumu

Vzhledem ke spletnosti vztahů a komplikovanosti názorů, které se k Městským lázním vážou, byl kvysvětlení jejich kulturního významu použit dotazník vytvořený na základě nereprezentační teorie (NRT) v etnografickém výzkumu od P. Vanniniho. Ten vychází ze svých zkušeností etnografa a NRT, tedy směru, který nenavrhuje soubor pravidel a konvencí utvářejících další z koncepcí světa, ale který spíše jmenuje různí způsoby poznávání, které by mohly navrhnou odpověď na otázky, jak odhalovat a účastnit se rozlišovacího, expresivního procesu „stávání se“ (*becoming*), kde se spousta odehrává a utváří před a po vědomé reflexivní myšlenky a dále jak rozvíjet typy popisů a prezentací snažících se koprodukovat nové události prostřednictvím zapojování se a zasahování do praktik, které utvářejí život. Je tak utvořena mnohonásobnost perspektiva. NRT tak může být chápána jako způsob zapojení se do světa, který začíná od nereprezentativních dimenzí každodenních praktik (*practises*) a performancí (*performance*) (GREGORY, JOHNSTON, PRATT, WATTS, WHATMORE, 2009). Hluběji se tématem NRT zabývá zakladatel teorie Thrift (2008) poskytující ucelenou formu svých předešlých prací, dále Anderson a Harrison (2010), Lorimer (2008), Cadman (2009) i Patchett (2010).

Porovnání průměrných výsledků etnografického dotazníku za skupinu studentů a skupinu dospělých lze sledovat v *obr. 8*.



Obr. 8 Průměrné hodnocení bodů NRT dotazníku u studentů a dospělých

Jednotlivé body, jež Vannini zve ve své práci „vodítky“ výzkumu, byly v češtině pojmenovány jako:

- Podpora životní síly
- Neoddělitelná součást života
- Naplnění smyslnosti
- Proměnlivost, rozmarnost, nebezpečí
- Propojení lidí a věcí
- Akčnost, praktiky, návyky
- Tělesné prožitky
- Materialita, působící věci
- Přesvědčivá zkušenost
- Praktická udržitelnost chodu
- Nepopsatelný zážitek
- Možná tvořivost, zlepšení i podivnost
- Jak slouží věci lidem?
- Možnost tvořivosti
- Více způsobů prožívání
- Osobní a situační zkušenost
- Význam místa a času
- Možnost pohybu
- Vícerozměrnost přítomnosti
- Ne vše se vysvětluje

Vzhledem ke zvolené teorii je nutné uvědomit si, že diverzita jednotlivých výsledků je doopravdy velká a různila se podle povah zúčastněných, jejich potřeb, zkušeností, preferencí a subjektivity. Tyto výsledky pak na škále ukazují intenzitu odpovědí, kdy známka 1 ukazuje nejmenší možnou intenzitu prožívání, případně nejhorší možný vnímaný pocit. Zámka 5 pak naopak značí největší intenzitu a nejlepší vnímaný pocit. Potřeba zjednodušení k interpretaci vedla k výběru této vizualizace, zejména kvůli snadnější komparaci věkových skupin. Specifické výsledky nebudou v následujícím komentáři zanedbány. Důležitost kombinace těchto dvou přístupů, kvantitativního i kvalitativního, která je nazývána tzv. multiple method research (výzkum více metodami) a je na vzestupu od přelomu tisíciletí podporují i autoři Tashakkori a Teddlie (1998, 2003) nebo Fay (2002) (HYNEK, SVOZIL, TRÁVNÍČEK, TROJAN, 2009).

Podporu životní síly Městské lázně zprostředkovávají poměrně silně u obou skupin, lze však pozorovat že daleko více pro dospělé uživatele než pro studenty. U nich hodnocení snižuje především to, že většina z nich není již nadále uživateli lázní. Někteří se zmiňovali, že se jim „nechce vyloženě do lázní“, že „nechodí vyloženě plavat“ a že „kromě toho, že se zde plavat naučili, si nejsou jisti, jestli životní sílu nějak podporují“. Zmíněno bylo to, že si „zajdou spíš v létě s kamarády do aquaparku“. Podporovalo jí ale to, že si zde mohou „pravidelně zaplavat, závodně plavat, hodně se tam pohybovat, účastnit se kroužků pro veřejnost, dělat to co mají

rádi (plavání), odreagovat se v rámci tělesné výchovy, udržovat kondici, zadovádet si, či si moct zlepšit dýchání a svaly“. Plusem se stalo to, že se zde naučili plavat a také mysleli i na ostatní občany-seniory, kteří si tu mohou rekreačně zaplavat. U dospělých intenzivní, pozitivní vnímání převládalo. Lázně v jejich očích totiž „zlepšují kondici, realizují potřebu se hýbat, umožňují plavání a návštěvy posilovny, podporují sílu a zdraví, prostřednictvím plavání přidávají energii, podporují duševní hygienu, rozvíjejí fyzickou sílu a podporují v obratnosti, umožňují jim jejich využití a hodně způsobů vyžití“. Hodnocení snížil fakt, že „by to určitě mohlo být i lepší, ale není to špatné“, dospělý zrovna „nebyl extra plavec“, „limitací je malý bazén“ a to, že měl dospělý pocit, že by jich „měl využívat víc“.

Studenti vnímali lázně jako **neoddělitelnou součást života** v závislosti na jejich koníčcích a životním stylu se střední intenzitou. Důležitější roli hráli pro ty jedince, kteří „závodně plavou, kteří mají lázně rádi, navštěvují je z vlastní iniciativy, mají rádi plavání, navštěvují je od mala, učili se zde plavat, díky nim je sport dostupný komukoliv, navštěvují je s kamarády, nebo se zde můžou odreagovat a strávit čas s rodinou.“ Zprostředkovaně pak vidí jejich důležitost v tom, že je toto místo důležité pro jejich kamarády, babičku a „starají se o jejich zájmy a štěstí“ nebo proto, že „jsou důležité kvůli problémům se zády“. Pro další však lázně „nejsou důležité vůbec“, „nejsou ani tak důležité“, „moc nejsou důležité“, „moc tam nechodí, nemusí tam být“. Místo toho „raději jezdí do Olomouce“ nebo „raději chodí v létě na koupák“. Objevila se i zmínka o tom, že i když pro studenta lázně neměly důležitou roli, tak prohlásil, že „bez nich by to bylo horší“. Dospělí už pocítovali důležitost lázní jako součást jejich života intenzivněji. Odvíjela se od pravidelnosti, častosti a dlouhodobosti návštěv. Vyřčena byla tvrzení, že dospělý „je potřeboje“, „nedokáže si život bez vody představit“, „nedokáže si představit, že by je tam neměla“, „je na to zvyklá“, „na protažení je to to nejlepší“, „nemá čas dojíždět jinam“, „důležitá je pravidelnost, je to něco, co se opakuje, na co se můžu těšit“, „když nechodí, cítí, že jí to chybí“, „reprezentují relaxaci, vlastní čas, osobní volno“. Lázně byly také označeny za „hodně důležité“, „velmi důležité z důvodu pohybu“, jako „celá její minulost“, nebo místo kam „odmala chodím plavat“ či je to „jedna z pro mě vhodných možností, co dělat“, kdy jeden z dospělých „nepotřeboje aquapark, potřeboje si zaplavat“. Pro někoho, kdo sem chodí málo, jsou nedůležité, intenzitu snižovalo i to, že se dají částečně nahradit.

Naplnění smyslnosti výsledně hodnotili obě skupiny prakticky stejně. Specifické výsledky ovlivňovalo to, nakolik jednotliví lidé věnovali svým smyslům pozornost. Často na ně výrazně působil pach chlóru, ať již v nepříjemném slova smyslu, tak v případě závodní plavkyně „jako domov“. Pachy šaten a ostatního zázemí působil také spíše negativně, ne jako něco čistého, což u některých doprovázel i zrakový vjem. Smysly vnímají dále uvolnění, smyslovost, oddech, relaxaci, odreagování, uklidnění, někteří si vybavovali pocity zimy. Prožívali i příjemnost návštěvníků, personálu, vedení (velkou či malou), setkávání s vrstevnicemi, působení vody. Jedna paní si připadá jako na moři, když plave a na

bazén svítí slunce. Na další působí jednoduše, zastarale, neudržovaně, nemoderní. Na někoho zas dělá dojem velký prostor.

Nejméně obě skupiny vnímaly **proměnlivost, rozmarnost, nebezpečí** a zároveň nejvíce podobně. Všichni se shodují v tom, že lázně nepovažují za nebezpečné prostředí a ani za nějaké, co by se výrazně měnilo. Většina si uvědomovala možná rizika jako uklouznutí, utonutí, spadnutí, zranění se, s tím že za více ohrožené byli považováni ti, kteří neumí plavat nebo ti, kteří jsou nešikovní. To se ale podle nich může stát všude. Někdo si tak dává větší pozor, někdo je nevnímá, někdo je pociťuje jen zprostředkovaně, když vidí děti běhat po mokré podlaze. Pocit bezpečí v nich naopak vyvolává plavčík.

Propojení lidí a věcí více pociťují dospělí. Projevovaly se zde vazby, které dotázaní pociťovali k budově lázní, k jejich návštěvníkům a personálu a ke vztahům mezi nimi. Tyto postřehy byly asi nejvíce pestré a lišící se. Vztahy, které chovali studenti k budově, se různili od názorů, že je „objekt nehezký“, „prostory hrozné“, „není to moc hezké“ a je to „nemoderní“, po názory „mohlo by to vypadat líp“, „areál by se mohl zlepšit“, „jde to“, „budova není až tak špatná, až k těm kdy „nic nepůsobí vyloženě škaredě“, „ani tak mi na nich nic nevadí“ a nakonec tvrdícím, že lázně jsou „pěkné“, „vhodně barevné“, „líbí se jí tam“ a „prostory jsou moc hezké“. Na prostředí některým nic nevadilo, spíše měli problém s nepříjemným personálem (označovaným slovy jako strašný, chladný, nekomunikující) nebo ostatními návštěvníky. Některým připadali lidé a personál neutrální, některým naopak příjemní, ochotní a neproblémoví a někdo měl pak pocit, že je zde prostředí příliš rušné a bral by větší klid. Dospělí sdíleli poměrně stejný obraz, kladněji ovšem hodnotili personál, rozporuplněji na ně pak působili ostatní návštěvníci, kteří se liší od neohleduplných a bláznivých až po příjemné, milé. Docházelo také k neporozumění mezi věkovými kategoriemi. Propojení se zázemím znesnadňovala podle nich potřeba renovace a úprav, jeho staří, jeho špatný stav, nemodernost, zlepšení funkčnosti. Za špatnou byla označena častá přeplněnost bazénu, problém některým dělalo i vedení lázní. Podle někoho slouží prostředí dobře hlavně pro důchodce, pro které je prý vhodné a lidem prý celkově vyhovuje, protože nemají rádi změny.

Akčnost, praktiky, návyky zprostředkovávají lázně intenzivněji dospělým. Někteří studenti si připadají omezeni tím, že se zde podle nich dá jenom plavat a jsou málo pohybově rozmanité. Upřednostňují spíše jiné koníčky a aktivity než plavání a právě v nabídce kroužků pro děti by se podle jednoho ze studentů mohla nabídka zlepšit. To, co pro ně tvoří praktiky, návyky, akce jsou u někoho časté návštěvy a závodní plavání, radost z plavání, pěstování pohybu a aktivity, pocit zadostiučinění z návštěvy bazénu, propojení plavání se školní výukou, učení nových věcí, blbnutí ve vodě. Může to být místo, kde se sportuje, kde se učí nové věci, kde se baví a které i někoho, kdo sebe označuje za lenocha, motivuje k pohybu. Dospělí ještě přidávali to, že se zde setkávají se známými, kamarády, že si můžou i zapřemýšlet nebo

zavzpomínat. Silným návykem se návštěvy staly pro pravidelné uživatele, častokrát se na ně těší, u někoho však zde provozované praktiky a zvyky ovlivňuje zjev a fungování lázní a přelidněnost prostor. Dospělí také využívají více služeb, cítí se jimi vyzívání k pohybu a využívají k tomu třeba i možnost permanentek.

U tělesných prožitků lze asi nejvíce sledovat rozdíl mezi studenty, tedy občasnými návštěvníky a dospělými, kteří návštěvy sami iniciují. Vnímání radosti a poskytnuté možnosti z těchto prožitků totiž více pociťují dospělí, pro které je největším omezením častá přeplněnost. Ta ovlivňuje jak možnost pohybu, tak druhotně i psychickou pohodu a kazí pocit uvolnění, což může některé lidi i odradit. Prostředí lázní totiž pro mnohé vytváří prostor pro oddech, klid, odpočinek, odfouknutí, relax. Vytváří místo, kde po pohybu cítí dobrý pocit, příjemnou únavu, jsou přínosné pro jejich psychickou i fyzickou kondici, vyvolávají pocit volnosti a uvolnění. Totéž zmiňovali i studenti. Někteří byli rádi, že místo můžou využívat po celý rok, mohou si udržet kondici, nemusí na nic myslet a mohou využít i posilovnu. A když už se vydají plavat, tak doopravdy mohou na rozdíl od aquaparku. U studentů se však našli i tací, kteří zde tělesné prožitky komentovali spíše negativně, protože neradi plavou, psychiku jim to nevylepší, necítí se líp po opuštění lázní, mají pocit, že touto aktivitou neposílí a také proto, že některým připadá, že se tam toho nedá moc dělat, jen plavat.

Věci, které se dají v Městských lázních najít, výjimečně **působí** lépe na studenty. Zdejší prostředí i přes značné výtky nevnímají tolik jako problematické, volající po radikální změně. Studenti zmiňovali, že se jim to tam na bazéně líbí, nebo že vevnitř je to v pohodě a příjemné prostředí, že jim tam nic nevádí. Vybavovali si i příjemně působící detaily jako pohled do bazénu přes okýnka naproti vstupu, velký bazén a fajn čekárnu na bazénu. Někomu se také líbí dobře udělaná sauna, příjemné prostředí a zahrádka. Negativně však působilo zbytečné a zmatené vnitřní uspořádání, rušivé automaty na hračky, málo záchodů a jejich stav, slabé vybavení bazénu, absence kabiněk a problémové vybavení šaten. Na další působí věci staře, nebo nezanechávají dojem. Problémem je pro některé také mnoho lidí. Dospělí se zato často dovolávají renovací, oprav a modernizací, jelikož na ně věci působí zastarale, zanedbaně, neudržované, neútně, opotřebované a zašle, na některých místech i stísněně. Někteří neví, co si o nich myslet, někteří si myslí, že se nechávají dožít a neinvestuje se do nich. Zařízení občas nefunguje a některé věci jsou divně umístěné. Na některé dospělé i přes tyto výtky prostor lázní působí příjemně a znovu se zde objevuje pěkný pocit z okýnek do bazénu a z čekárny.

U studentů se projevovala nižší **přesvědčivá zkušenost** tím, že mají podle nich prostor málo prozkoumaný a mohli by ho prozkoumat víc a dále také tím, že se o vytvoření hlubší zkušenosti nezajímají a žádné další aktivity kromě plavání se školou tam neprovozují. Pořádně kolikrát ani nevidí cestu, jak by tuto zkušenost mohli prohloubit. To dospělí viděli své zkušenosti jako hlubší, větší a plnější, i když někteří z nich také zmiňovali prostor k prohloubení, protože využívají jen zlomek

možností nebo je nevyužívají dostatečně často. Jiní tuto potřebu nepocítovali, jeden se dokonce zmínil, že tuto potřebu nemá, protože se mu tam zas až tak nelíbí a raději se vydá jinam.

I **praktická udržitelnost chodu** se studentům jeví lépe než dospělým. Jejich výtky se totiž spíše vztahují k nedostatečně poutavým a pro ně nedostatečně dostupným službám, lázně na ně působí jako klasické, bez větší výbavy a chtěly by rekonstrukci, některé věci bývají navíc občas mimo provoz. Funkčnost by šla podle jednoho studenta vyřešit líp, další navrhoval udělat to přehlednější a vylepšit chod, ale uvědomoval si jak je to komplikované. Udržitelnosti chodu přeje to, že je to jediné místo, kde se dá plavat a mohou ho využívat aktivní plavci. Na to, co se tam nabízí podle jednoho studenta všechno funguje, jiný se spokojí s jejich zařízením, údržbou a personálem. Dospělí se vyjadřují v tomto případě kritičtěji. Ti méně kritičtí, či nároční současný chod označují za dobrý, relativně dobrý, tradiční, nebo dostačující. Konstatují, že by to mohlo být i horší, že to není nic šileného, že se to špatně posuzuje a že jsou zaběhnuté v něčem, co poměrně funguje. Ozývají se hlasy, které vidí prostor pro zlepšení, někteří poté dodávají, že sami zlepšení nepotřebují. Nejvíce neudržitelnými se jeví být malá kapacita lázní a jejich přeplněnost. Z těchto důvodů pak fungují špatně a jejich návštěva nestojí za to. Bazén je totiž zároveň využíván školami, plaveckým oddílem, případně jinými zájmovými skupinami a i další služby se dají pronajmout a uzavřít veřejnosti. Ta pak v kritické hodiny silně vnímá toto omezení. Nejenom starším ročníkům jsou pak nepříjemné změny v programu a otevíracích dobách a přáli by si, aby byly fixní. Někomu stačí jen to, že zde mají otevřeno po jeho pracovní době.

Velký rozdíl mezi skupinami se neukázal v pocítování **nepopsatelného zážitku** z lázní. Ten ovlivňuje hlavně subjektivní význam lázní pro každého člověka. Někteří studenti i dospělí berou návštěvy lázní jako rutinní, obyčejné, nic, co by bylo něco extra, zábavné nebo zážitkové. Lázně, jako veřejnou službu, nevidí v dnešní době jako vzácnost. Nesetkávají se zde s nějakým adrenalinem, spíše s vážnějším prostředím navštěvovaným cíleně za účelem sportu nebo dalších služeb. Ostatním se prostředí může zdát jako silně zážitkové, v případě studentů, protože je to vždy zábava, navštěvují je s kamarády, je to pro ně vzácnost, cení si toho, že je mohou navštívit, odreagují se, odpočinou si, vyblbnou se. Jedna studentka vnímá lázně jako srdeční záležitost, protože zde potkala nejlepší kamarádku. I dospělí zde vyhledávají klid, odpočinek, relax a možnost vypnout a na nic nemyslet. To společně s tělesným zážitkem jej činí intenzivněji prožitým. Když se však tento prožitek naruší, v případě lázní horším stavem, přeplněností a nepříjemným setkáním s ostatními návštěvníky, může to vyvolat nechut' sem dále chodit. Někdo se tak zmiňoval, že se tam netěší, nelíbí se mu tam, nebo že tam chodí, protože by měl a ne proto, že by chtěl. Tyto důvody tak zážitek z místa ničí.

Možný potenciál, který lázně nabízejí a který se skrývá v prostoru pro **tvořivost, zlepšení či podivnost**, byl viděn spíše podprůměrně. Častokrát byly označovány za

obyčejné, nevytvářejí atmosféru přílišné tvořivosti a podivnosti. U studentů se dalo cítit toto omezení více. Někomu přišlo, že návštěva lázní nic nezanechá, jinému, že je tam všechno stejné a někdo ani neměl příležitost to s něčím porovnat. Neobyčejnou atmosféru spíše nabízí v létě aquapark. Dospělí přesto, že souhlasí s tím, že zdejší atmosféra není protknutá tvořivostí a podivností, poukazují na to, že to není účelem lázní. Účel, který by měly mít plní, a to jim stačí, navíc že i pro někoho mají svým způsobem svoje kouzlo nebo tvořivost spatřují právě v možnosti být v kontaktu s vodou a oblíbeným sportem. Prostor pro zlepšení se pak otevírá ve změně otvírací doby pro veřejnost a ve vyřešení problémů s kapacitou.

Na to, **jak slouží lázně lidem**, se dá podle nich dívat z více úhlů pohledu. Dá se říct, že Městské lázně slouží lidem dobře. Podle všech názorů splňují svůj účel, nejsou moc drahé, nabízejí sportovní zázemí jak sportovcům a školám, tak veřejnosti k udržování a zvyšování kondice a občas i pobavení, což považují za plus. Studenti navíc častěji zmiňovali i možnost rehabilitace i ve spojení s důchodci, kteří tímto způsobem mohou pečovat o své zdraví. Mínusy pak spatřují především v tom, že by lázně mohly být zábavnější, například rozdělením na část „dětskou“ - rekreační a „pro dospělé“ - sportovní. Také byli často zmateni samotným názvem Městské lázně, který prý evokuje pocit rehabilitací, zdravotních procedur a teplé vody, což je pak zavádějící a neodpovídá tak nabízeným službám. Dospělí hodnotili, jak slouží lázně lidem stejně dobře jako studenti, protože jsou intenzivně využívány s dostačující nabídkou služeb. I přes tuto spokojenost však mají k provozu více výtek. Veřejnosti by měly sloužit líp než teď, mělo by být vypsáno víc hodin pro veřejnost a o bazén by se nemělo dělit více zájmových skupin zároveň (plavecký oddíl, školy, veřejnost), protože se pak navzájem ruší.

Možnost tvořivosti se v Městských lázních neukázala být zrovna velkou. Studenti si často přijdou i omezení, svázání pravidly a uvědomují si, že samotné prostředí k tomu není určené a zcela bezpečné, a to hlavně co se týče nějakého „vyřádnění se“. V bazénu lázní se dá především plavat a aktivně ho využívat, není na hraní a blbnutí, jen v případě, že je na bazénu málo lidí a přijdou s kamarády. Pro tyto účely slouží v létě aquapark. Dospělí hodnotí míru tvořivosti stejně, jim to tak ovšem vyhovuje. Chodí sem vypnout, zrelaxovat, odpočinout a zasportovat si. Nehledají zde kreativitu a prostor pro tvořivost. Někteří dospělí kreativitu spatřují pouze v tom, že si zde mohou uspořádat myšlenky a přicházejí k nim nové nápady.

Průměrným se ukázalo být **více způsobů prožívání**, a to bylo závislé především na povaze člověka. Většina studentů to nějak intenzivně neprožívá. Ti, pro které je návštěva více zážitková věc, prožívají návštěvy lázní více, ti, kteří lázně navštěvují pravidelně, v návštěvách spatřují jak rutinu, tak zážitek z pohybu nebo setkávání. Naopak ti, kteří lázně navštěvovali pouze se školou a zde nabízené aktivity nemají rádi, prožívají návštěvy i negativně nebo jako nepříjemnost. Dospělí uživatelé se pak rozdělovali na ty, kteří navštěvují lázně účelově, rutinně a tak dlouho, že už ani nevnímají nějaký prožitek a pak na ty, pro které je návštěva nějakým orientačním

bodem v týdnu (je pátek, začíná víkend), událostí, na kterou se těší, místem, kde si zarelaxují, odreagují se.

Osobní a situační zkušenost s lázněmi je u návštěvníků dobrá, ovšem ovlivňuje ji několik podstatných faktorů. Pokud by se tyto situace dlouhodobě opakovaly u velkého počtu návštěvníků, mohlo by to v budoucnu způsobit velkou nespokojenost s touto službou. Pozitivní zkušenost u studentů negativně ovlivňuje nepříjemný personál, přeplněnost a nedostatek prostoru pro žádané aktivity. Podle někoho by lázně kvůli svému názvu měly zprostředkovávat relaxaci a rekreaci v přírodě, proto existují i lepší lázně jako třeba ve Slatinicích. Dospělí vnímají jako problémovou nedostatečnou kapacitu na množství lidí, to že se musí přizpůsobovat měnícím se návštěvním hodinám pro veřejnost a nejsou svými pány a střety různých zájmových skupin (veřejnost x kroužky, senioři x děti, sportovci x relaxující). Problémem může být také nedostatečné dodržování hygieny a krádeže.

Jednoznačně nejdůležitějším se ukázal být **význam místa a času**. Zde se dala také sledovat změna priorit mladých studentů a dospělých, občasných návštěvníků vyhledávajících klasické lázeňské služby a uživatelů. Studenti vnímaly nevhodnost polohy ze dvou důvodů. První skupina občasných návštěvníků by raději viděla lázně na lepším, klidnějším a přírodnějším místě, klidně i spíše na okraji města. V současnosti totiž podle nich stojí na příliš rušném místě u hlavní silnice. V jednom případě měl student pocit, že současné lázně stojí příliš daleko od jeho bydliště v západní městské části. Druhá skupina paradoxně vnímala polohu jako úplný opak. Poloha byla označena za odstrčenou, schovanou, kde lázně nikdo nevidí. Ideálně by pak měly být přesunuty do jádrového centra města a měly by být častěji a více dostupné MHD, aby se zjednodušilo dojíždění z periferií. Zbytek vyjádřil spokojenost se současnou polohou, která jim vyhovuje, je dobře dostupná pro všechny a dá se tam snadno dostat jak pro dojíždějící, tak pro lidi jdoucí ze škol a práce. Bezprostřední blízkost města je super, protože to není v zapadákově, ale nezavazí to v centru. Na tyto standardy jsou zvyklí, považují je za výhodné a jinam by je nedávali. Někdo dokonce oceňuje, že nejsou hned vedle silnice a je zde relativní klid. Dospělí se na vhodnosti současné lokality shodli jednomyslně. Centrum je podle nich ideální polohou a kdekoliv mimo něj by polohu vnímali za špatnou. Místo považují za strategické z důvodu dostupnosti spoji MHD, autobusu, na kole i z práce a škol a také blízkosti všech služeb. V centru je to spravedlivé, protože to mají všichni z města stejně blízko a žádná z městských částí není znevýhodněna. Zmiňují se, že díky poloze v centru se spíše donutí lázně navštívit. Objevil se i názor, že je poloha výhodná například pro páry, kteří jezdí z periferie do centra společně a zatím, co jeden vyřizuje pochůzky, druhý využívá možností lázní. Další se zmiňují, že z periferních oblastí na východě města je to kamkoliv jinak o poznání dál i v případě, že dojíždějí autem. Dojíždějící z okolních obcí také oceňují spojení návštěvy s vyřízením potřeb v centru, důchodci pak relativní nenáročnost a jednoduchost se sem dostat. Docházet kamkoliv dál vnímají jako nepříjemnost.

Pro sportoviště, jakým jsou městské lázně, je důležitou součástí i **možnost pohybu**. Ta je podle některých pestrá a neomezená a spíše dospělí vnímají tento potenciál možností více. To, co omezovalo v očích studentů jejich možnosti byla jednoznačná účelovost lázní (plavání, cvičení, saunování), pohyb podléhá určitým očekáváním, pravidlům, a právě veřejnost je jim podřízena a zhmotňují se přítomností personálu. Omezujícím je pak i nevelikost prostoru, ovšem kompenzovaná pramalou ambicí tato zákoutí prozkoumávat. Prostor se navíc dělí na mužskou a ženskou stranu, představující dámské a pánské sprchy a šatny. Dospělí si tyto vzory také uvědomují, to že se pohybují pořád stejně, že se v lázních nacházejí místa, kde nikdy nebyli a která nemají prozkoumaná, a že je prostor pomyslně rozdělen na mužskou a ženskou část. Vnímají to jako přirozené, normální. Za omezující vnímají přelidněnost a malý prostor, stejně jako studenti.

Vícerozměrnost přítomnosti spatřuje většina návštěvníků v poskytovaných službách a možnostech vyžití a v setkáních a následcích, které tyto možnosti vyvolávají. Důvodem pro její lehce nadprůměrné prožívání je, že by tato vícerozměrnost mohla být rozmanitější, nabídka služeb větší, mohla by poskytovat více zábavy, potírat obyčejnost. Častokrát spatřují pouze jeden rozměr, jeden účel, a to využití bazénu. Ten je prioritou, kterou zde občané vyhledávají. Většina ale nabídku vyžití oceňuje a považuje za dobrou či dostatečnou, především u dospělých. Zmiňují však, že je vždy co vylepšovat. To, co zde vyvolává problém je však právě provázanost vztahů. Tím, že lázně zprostředkovávají vyžití tolika zájmovým a věkovým skupinám, prostor závodům, program pro veřejnost, možnost pronájmu, vznikají pak komplikované situace mezi uživateli navzájem i samotou službou lázní. To, co přináší užitek či radost jedné skupině, může mít negativní dopad na jinou. Multifunkčnost tak vůči sobě samé působí kontraproduktivně.

To, že **ne vše se vysvětluje**, obě skupiny spatřovaly zejména v chápání (a nechápání) chodu, provozu a utváření situací. Studenti se zmiňovali, že je pro ně provoz často matoucí, i to jakým způsobem tam věci fungují a proč, a také na základě čeho vznikají rozhodnutí o lázních. Pro někoho to byla velká neznámá a zmiňovali, že to ani nemají jak zjistit, že tyto informace nikdy nebývají vysvětleny. Z velké části ovšem po osvětlení netouží, takto jim to stačí, a to co potřebují, to vědí. Dospělí se k tomuto názoru často přikláněli. Především pravidelní uživatelé zmiňovali, že se v tomto prostředí orientují a tím, že ho mají zažité do něj víc vidí. Jsou zde však věci, kterým rozumí pouze povrchově nebo jim jejich významy unikají. Z výsledků je vidět, že studentům tento stav poznání vyhovuje víc než dospělým, celkově se pak pohybuje kolem průměru.

Výsledky jednotlivých kulturních významů se v mnohém mezi dotázanými lišily. Kromě bodu **proměnlivost, rozmarnost, nebezpečí** a bodu **možnosti tvořivosti, zlepšení i podivnosti** se dá pozorovat, že tyto vztahy mezi občany a Městskými lázněmi byly poměrně intenzivně a často pozitivně prožívány. Negativními faktory, které ovlivňují vnímaný pocit je stav a stáří budovy a vybavení

lázní a situační diskomfort, nejčastěji zachycený v přeplněnosti prostor, nevyhovující provozní době a střetávání s ostatními návštěvníky nebo personálem.

5 PRAKTICKÉ VYUŽITÍ VÝSLEDKŮ V KOMUNITNÍM PLÁNOVÁNÍ

Informace zjištěné v tomto výzkumu vybrané lokality Městských lázní na Floriánském náměstí v Prostějově lze využít k návrhům komunitního plánování, tedy k vypracování rozvojových materiálů pro různé oblasti veřejného života, což výrazně posiluje principy zastupitelské demokracie, protože klade důraz na zapojení všech, kterých se daná oblast týká, a na dialog, vyjednávání a dosažení výsledku, který je podporován většinou účastníků, (GAREP, 2017), v tomto případě zastoupených skupinou studentů a dospělých.

Ze získaných dat vyplývá, že nejdůležitějšími se pro občany ukázal být park na Floriánském náměstí. Zeleň zde vyvolává v lidech pozitivní odezvu a líbí se jim, navozuje pocit klidu a pomáhá tak vytvořit vidinu odpočinkového místa v relativně rušném městském prostoru. Kladem je navíc procházející cyklostezka, která slouží jako častá trasa studentů do školy a dospělých do práce či do města. Vhodná by tedy byla pokračující údržba a zkrášlování prostředí parku, například další výsadbou dřevin a květin. Vyvarovat by se naopak město mělo nadměrného či neopodstatněného kácení zeleně.

Jako problematický se jeví zejména přístřešek s trafikou. Ten na občany působí negativně, ať již z estetických důvodů (označen za starý, škaredý), použitelnosti (použity obraty „k ničemu“, „neslouží dobře“), nebo sociálních. Zejména u studentů, ale i u dospělých toto prostředí může vytvářet konfliktní atmosféru způsobenou problémovými lidmi a bezdomovci. Ti využívají přístřešek a okolní lavičky, což může zejména ve večerních a nočních hodinách vyvolávat u slabších skupin obyvatel (děti, ženy důchodci) pocity strachu, u ostatních nelibost a diskomfort. Ten může částečně tlumit přítomnost dostatečného veřejného osvětlení, jak se ukázalo na příkladu jedné studentky. Tyto stopy se dále pojí i s Hostincem u Vzducholodě, který se může jevit jako potenciální zdroj nebo útočiště problémových skupin a individuů, a také s uličkou spojující Floriánské náměstí s Dykovou ulicí, do které vedou schody a vedle nich na park navazující cyklostezka. Zde hraje svou roli opuštěnost a odstrčenost ulice a přítomnost továrny na alkohol. Bezdomovci navíc v zimě hledají úkryt právě v budově Městských lázních, což snižuje komfort návštěvníků, po provozní době potom u objektu trafiky. Vhodné by tak bylo přistoupit k asanaci nebo kompletní rekonstrukci a lepší využitelnosti této stavby. To má podle Kadlece (2017) vedení města v plánu. Ve večerních a nočních hodinách by se dalo přistoupit ke zintenzivnění hlídání tohoto místa ze strany městské policie.

Důležitou je pro respondenty bezprostřední dostupnost veřejnou dopravou, především MHD, méně pak regionálními autobusy, které staví na ulici Hliníky. Tyto zastávky však v očích některým, především motoristů způsobují komplikace, zhoršují průjezdnost, jsou špatně vyřešené, a tak se ulice Hliníky stává nárazově rušnou, špatně průjezdnou jak pro autobusy samé, tak pro osobní automobily. Obavy se objevovaly i u pěších, jak vyplynulo z tvorby mentálních map, kde by si v místech mezi zastávkou Hliníky a chodníkem vedoucím k lázním tři lidé představovali přechod. Podle Kadlece (2017) se primátorka vyjádřila tak, že v místech autobusových zastávek jde lidem často o život. To by mohl teoreticky vyřešit plán města vytvořit dopravní terminál na Blahoslavově ulici (viz. Obr. 9)



Obr. 9 Schválený návrh podoby dopravního terminálu na Floriánském náměstí (Převzato z: MMPv, 2017)

Ten by měl být částečně vnořen do parku v místě současného kontroverzního přístřešku a vydlážděného prostoru před ním, kde by vznikly ostrůvky s nástupišti. Vzhledem ke stáří dláždění, cest a přístřešku a také k šířce Blahoslavovy ulice by potenciálně tato výstavba mohla naplnit očekávání občanů, pokud by přitom nebyla narušena integrita parku a nebylo tak negativně ovlivněno prostředí parku, což z návrhu vyznívá jako pravděpodobné, protože zde dojde k přestavbě cyklostezky a změnám rozlohy stávajících ploch zeleně a cest. Zvýšená kapacita parkovacích míst na severní straně parku by se dala považovat za potenciální klad. Otázkou ale zůstává, jestli by terminálem vzniklá rušnost nepřekročila hranici únosnosti ze strany uživatelů lázní a parku, hledajících klid a odpočinek, a také zda by terminál nepřitáhl více problémových lidí a v budoucnu se tak město nemuselo potýkat s problémovou či vyčleněnou lokalitou ve středu města.

Další problém tu vyvolává nedostatek parkovacích míst v blízkosti Městských lázní. Parkoviště u lázní bývá stále plné a další 2 malá parkoviště na Floriánském náměstí jsou soukromá. Jedno z nich se v budoucnu pravděpodobně zvětší, nelze však tvrdit, že se stane veřejným. V blízkosti se nacházejí 2 velkokapacitní parkoviště, která podle zprávy vypracované pro Městské lázně společností CAD projekt plus, s. r. o. v roce 2013 naplňují potřeby Městských lázní. Problémem ovšem v jejich případě není vzdálenost, ale fakt, že jsou placená (ve všední dny od 9.00 do 18.00, v sobotu od 9.00 do 12.00 je cena 10,- Kč/hod) a v některých hodinách také plná. Úpravou parkovacích poplatků, například zavedením jednotného parkovného nebo dvou hodin parkování zdarma by se dala částečně vyřešit nespokojenost uživatelů Městských lázní. Již komplikovanějším, za to možná dlouhodobějším řešením by mohlo být vykoupení nějakého blízkého pozemku do vlastnictví města

a vystavění dalšího parkoviště. Takový pozemek se nachází např. na ulici Plumlovská ve vzdálenosti okolo 200 metrů od lázní a podle ČÚZK patří stavební společnosti NAVRÁTIL, s. r. o. a dlouhodobě na něm nedochází k žádným stavebním pracím ani úpravám. Již na snímku z Google street view z roku 2011 lze pozemek vidět ve stejné podobě a jediným rozdílem mezi tímto snímkem a dalším z roku 2015 z portálu Mapy.cz jsou vzniklé grafity na plotu od pozemku.

Velkou neznámou představují samotné Městské lázně. Budova je často označovaná za starou, nemoderní, potřebující rekonstrukci a modernizaci, což především dospělí dávali za vinu tomu, že je vedení lázní nechává dožít, nebo do nich neinvestuje. Ta ovšem představuje při nejmenším pro své uživatele důležité komunitní místo, kde hledají volnočasové vyžití, relax a více či méně aktivní formu odpočinku. S lázněmi jsou spokojeni a jejich chyby vidí právě tam, kde je možné je vyřešit právě rekonstrukcí/modernizací budovy a reorganizací provozu (například zvětšení kapacity bazénu, změny rozložení návštěvních časů pro veřejnost a zájmové skupiny). I přesto, že shodně vidí prostor pro zlepšení, funkčnost lázní hodnotí jako dobrou, což především u dospělých uživatelů znamená možnost si jít zaplavat, navštívit saunu, masáže, posilovnu nebo restauraci. V tom spatřují podstatu funkce lázní. U občasných návštěvníků mezi studenty, kteří vyhledávají jiný druh nebo zprostředkování volnočasového vyžití a chtějí být službou baveni, již stávající funkčnost pokulhává a z větší části její roli sezóně nahrazuje aquapark na jihozápadní hranici městské územní jednotky Sídliště svobody, sousedící s územní jednotkou Anenské předměstí a městskou částí Krasice (viz *Příl. 2*).

Tam také Domovní správa, dceřiná servisní organizace města Prostějova, starající se o provoz Městských lázní a aquaparku s podporou vedení města Prostějova plánuje přesunout areál Městských lázní a vytvořit zde nové centrum vodních sportů s wellness a rekreačním a restauračním zázemím, které by bylo propojeno s areálem stávajícího aquaparku. Důvodem je podle Domovní správy jak stav budovy a technologií, tak morální modernizace na základě trendů moderní společnosti, která vyhledává místa, kde je bavena, a která splňují určitou normu moderní doby. Kromě nalákání této skupiny potenciálních zákazníků mělo také být cílem vybudování 50m plaveckého bazénu, který by měl vyřešit problémy s kapacitou, a také poskytnout plaveckému oddílu adekvátní tréninkové zázemí. Dlouhý bazén by ocenili i zástupci veřejnosti. Z této varianty však podle pana Sobeckého (2017) z Prostějovského deníku.cz sešlo a stavět by se tak měl pouze 25m bazén, jaký je i na Floriánském náměstí. Z tohoto úhlu pohledu tak zvolená prostornější lokalita ztrácí pointu. Pokud by totiž došlo k přestavbě současné budovy lázní, nebo vystavění nové budovy a reorganizaci a změně využití okolního prostoru (zahrádka restaurace lázní, trávník po bocích), pak by se 50m bazén teoreticky mohl vejít i na Floriánské náměstí. Prostor pro rozšíření Městských lázní je totiž podle údajů z ČÚZK rozlohou podobný Městským lázním ve Zlíně, ve kterých se 50m bazén nachází. V případě zachování 25m bazénu studie společnosti CAD projekt plus, s. r. o. z roku 2013 v minulosti navrhla projekt možné dostavby k rozšíření provozu a uvádí, že lázně jsou v dobré stavebně technické kondici a jejich polohu v stabilizované, zabydlené části města označila za výhodnou. Hodnotit potenciální ekonomický přínos nového areálu u aquaparku není cílem této práce, opomenout jej zmínit však nelze. Spekulovat se však dá o tom, zda by budoucí přínos byl schopný kompenzovat investice do projektu, zda by jeho provoz nebyl ztrátový a zásadně se k nelibosti občanů nenavýšila cena vstupného. Vhodnou by se mohla stát vlastní

studie zabývající se ekonomickou stránkou. Lze však tvrdit, že podle výsledků zkoumaných zástupců občanů Prostějova a také více či méně pravidelných uživatelů Městských lázní je nová stavba na tomto místě nežádoucí. Hlavní roli hraje především jeho poloha. Všichni dospělí shodně označili umístění v centru jako výhodné, pro ně strategické a důležité. Důvodem se neukázal být sentiment nebo nelibost něco měnit, většina dospělých dokonce přistupovala k faktu, že Městské lázně navštěvují již nespočet let vyloženě pragmaticky a více sentimentální reakce přicházely z řad studentů a mladých dospělých jako vzpomínky, že se zde naučili plavat nebo zde zažili něco s kamarády a školou. Důvodem se ukázala být silná vazba veřejné služby na městský prostor. Většina dospělých je totiž zvyklá vyřizovat zároveň s návštěvou lázní pochůzky v centru města, jako je návštěva banky, pošty, obchodů, ale také oblíbených kaváren a jiných restauračních zařízení. Častokrát lázně plní přestupní místo na cestě z práce domů a naopak. I přestože v blízkosti areálu aquaparku by se některé z těchto služeb daly suplovat (nákup potravin, kavárna), tyto vztahy by byly přetřhány a pravidelné trasy rozrušeny. Někteří lidé pak na změny reagují tak, že službu přestanou využívat, pokud její nové umístění nezapadá do jejich denního rytmu. Domovní správa spatřuje výhodu v tom, že nový areál by vzrostl v nejméně zalidněné části Prostějova (Sídliště Svobody, Sídliště Hloučela, Krasice, Čechovice, Domamyslice). Zajímavé však je, že ani účastníci výzkumu z blízkého Anenského předměstí, kteří mají areál aquaparku od 1 do 15 min pěšky ho nevnímali jako lepší a nepřáli si přemístění Městských lázní sem. Místo navíc není všem obyvatelům dostupné stejně. Vzhledem k tvaru města (viz. Příl. 2) tak má západní část města k areálu aquaparku výrazně blíže než zejména část východní (Vrahovice, Čechůvky) a jižní (Žešov). Není ani tak intenzivně obsluhována MHD, jako zastávky na Blahoslavově ulici dostupné ze všech částí města, a doplňkově také regionální autobusovou dopravou. V blízkosti centra se také nachází Místní vlakové nádraží a vedle něj zastávka spojů regionální autobusové dopravy. Pro obyvatele z východní, ale i severní a jižní části města by to tak znamenalo nejméně jeden přestup nebo závislost na automobilu, kterou by bylo vhodné v městě, ve kterém na podzim a v zimě mnohdy dochází ke smogovým situacím spíše omezovat. V dnešní motorizované společnosti by se tak návštěvy nejméně zkomplikovaly především dětem, nejčastěji navštěvujícím plavecký oddíl nebo kroužky často rovnou cestou ze školy, respektive jejich rodičům, kteří by je tak museli vozit, a také důchodcům, často rehabilitujícím. Dostupnost by to zkomplikovalo také většině dojíždějících z blízkých obcí, kteří využívají autobusovou dopravu. Za výhody vybraného místa v areálu aquaparku by se tak dalo označit dostatek parkovacích míst a relativně klidné prostředí. Vzhledem k tomu, že i ti z řad občasných návštěvníků lázní a zároveň studentů, kteří by raději viděli Městské lázně v klidnějším prostředí, třeba i na periferii, vhodné místo popisovali jako přírodnějšího charakteru (např. v parku). Z hlediska krajinné úpravy by tak stejně bylo vhodné upravit okolí aquaparku do více přírodní podoby, protože je obklopené panelovými domy, polem a nachází se v blízkosti obchodní pasáže, prodejny Lidl a výrobního areálu společnosti Gala a. s.

Vzhledem ke zjištěným poznatkům nejen ze strany pravidelných uživatelů Městských lázní (podle dat Domovní správy tvoří 57 % celkových návštěv bazénu a 67 % celkových návštěv sauny pouze na permanentkách) by tak bylo vhodné zachovat službu městských lázní, ideálně i v rekonstruovaném či novém a modernizovaném areálu na současném místě na Floriánském náměstí v blízkosti vnitřního centra města. Výhodou je zde také vlastní zdroj vody z artézské studny, ze

kterého je napouštěn bazén lázní. Další možností by pak byl jiný volný prostor ve vlastnictví města v docházkové vzdálenosti od centra. Najít vhodný pozemek s potřebnou výměrou je však složité. K zamyšlení by mohla být plocha bývalých kasáren na Jezdecké ulici, které byly roku 2016 zbourány. Nakolik je však tento pozemek dobře dopravně dostupný, obsluhovatelný MHD a zásobováním, vhodný k provozu služby tohoto typu a nakolik by podobná služba ovlivnila nebo by byla ovlivněna okolním prostředím se dá bez hlubších informací jen těžko odhadovat.

Kvůli kontroverznosti tohoto tématu, kdy dochází ke střetu názorů města a jeho občanů by se dalo označit za vhodné uskutečnit šetření veřejného mínění, vypsát anketu, na kterou by byla veřejnost upozorněna, nebo zorganizovat veřejné projednání na radnici ohledně budoucnosti Městských lázní. Žádný takový průzkum totiž ze strany města neproběhl a o dalším osudu této veřejné služby tak rozhoduje pouze Domovní správa a zastupitelstvo města Prostějova. Téma se také frekventovaně otevírá v regionálním tisku, kde lze dále pozorovat spíše negativní vlnu kritiky na výstavbu nového areálu zejména ze strany veřejnosti. Podle nejnovějších zpráv je již výstavba nového centra v areálu aquaparku schválena zastupitelstvem, dalším postupem občanů by tak mohla být petice. Ta byla vypsána 24. 4. 2017 a jejím cílem je dosáhnout výstavby 50m bazénu na již akceptované nové lokalitě u aquaparku. (NOVOTNÁ, 2017) Radní ovšem tvrdí, že tak velký bazén se v Prostějově nevyplatí. Důvodem je podle všeho absence vrcholových plavců, velká finanční náročnost a v případě doplňkových vodních atrakcí pak blízkost podobných zařízení ve Vyškově a Olomouci. (PROSTĚJOVSKÉ NOVINKY, 2016) Polemizovat se tak dá nad tím, jestli celý projekt neplní spíše politické či lobbistické zájmy (lukrativnost veřejné zakázky), které nemusí korespondovat se spokojeností/názorem občanů, a občané tak rozhodování o budoucnosti Městských lázní nedrží ve svých rukou.

6 ZÁVĚR

Cílem práce bylo vytvořit souhrnné generalizované mentální mapy lynchovského typu, které zachycovaly městský prostor kolem Městských lázní v Prostějově. Ty byly vyhotoveny na základě kreseb kognitivních map provedených dotázanými skupinami 28 studentů tercie a 14 dospělých a následně byly výsledky zachycené v mapách porovnány. Pozorovat se tak dalo vnímání prostoru, jeho velikost, názory a vztahy k prvkům, které se v něm nacházejí.

Z map zachycujících nejčastěji zakreslované prvky se dá pozorovat intenzita s jakou si dotázaní vybavovali prvky a jak velký prostor podle nich utváří okolí Městských lázní. Nejsilněji vnímaným byl v případech obou skupin pomyslný střed mapy, tedy budova lázní a směrem od nich se vnímaná intenzita z pravidla snižovala. Ukázalo se, že prostor vnímaný studenty je podstatně menší a méně bohatý na vyskytující se prvky než ten, který zakreslovali dospělí uživatelé lázní. To bylo ovlivněno zejména tím, že ve skupině studentů se vyskytovali jak ti, kteří plavou závodně či v rámci kroužku a lázně navštěvují často i po ukončení povinné výuky v rámci školy, tak ti, kteří sem chodí vyloženě volnočasově a občasně, případně je již nenavštěvují vůbec. Za další faktory by se pak dala považovat četnost a délka výskytu v této lokalitě, zkušenost s tímto prostorem, způsob dopravy a možná i jiný pohled na okolní svět, který ve svém věku mohou mít. Mapa vzniklá na základě kreseb dospělých více či méně častých uživatelů lázní je tak detailnější, rozsáhlejší a zachycující i více vztahů v tomto prostoru. Je to dáno jejich dlouhodobou zažitou zkušeností s tímto prostorem. Ukázalo se však, že tato rozdílná míra poznání nepůsobí v práci konfliktně, naopak se vhodně doplňuje.

Ve druhé sadě map pak jde sledovat názory, které participující studenti a dospělí na jednotlivé prvky mají. Názory obou skupin se z velké části podobají a korespondují v místech, kde ne se navzájem obohacují. Vybrání těchto dvou skupin by se tak dalo označit za vhodné. Společně vnímali pozitivně zejména přilehlý park a zeleň, která v něm roste a také cyklostezku a zastávky MHD. Ty ovšem společně s blízkými komunikacemi mohly působit i problematicky z důvodu zvýšeného ruchu v tomto prostředí. Dalším sporným bodem se ukázalo být také parkování, z důvodu nedostatku parkovacích míst v bezprostřední blízkosti lázní. Jako vyloženě negativní prvek se zde projevil být starý přístřešek s trafikou, který společně s Hostincem u Vzducholodě a rohovou uličkou na severozápadě Floriánského náměstí, kde lázně sídlí, vytvářejí zónu diskomfortu a strachu z nepříjemných živlů a bezdomovců.

Nejkomplikovanějšími se pak ukázaly být v očích obou skupin samotné Městské lázně. Jejich význam v prostějovské komunitě tak byl osvětlen použitím dotazníku vytvořeného na základě Vaninnioho uchopení nereprezentativní teorie v etnografickém výzkumu. Jeho kvantitativní hodnota zachycující intenzitu vztahů oslovených obyvatel k tzv. dvaceti vodítkům etnografického výzkumu byla doplněna o kvalitativní hodnotu myšlenek účastníků výzkumu zachycenou formou note-taking. Ukázalo se tak, že Městské lázně nesou poměrně intenzivní kulturní význam

vztažený především k vyrůstání, volnočasovým aktivitám, relaxaci, odpočinku, rehabilitacím a péči o fyzické a mentální zdraví. Na město, zejména jeho centrum a současnou polohu, jsou tak fixovány mnoha vazbami.

Poznáním těchto vztahů tak bylo možné navrhnout další kroky, které by se v budoucnu měly podniknout v rámci komunitního plánování tohoto veřejného městského prostoru a služby, což by mohlo být přínosné jak pro vedení města Prostějova, tak pro jeho obyvatele. Vybraná zkoumaná lokalita je totiž z tohoto hlediska aktuálně řešeným tématem.

7 SEZNAM POUŽITÉ LITERATURY

7.1 Knihy a časopisy

ANDERSON, B., HARRISON, P. (2010): Taking-Place: Non-Representational Theories and Geography. Ashgate, Farnham, 378 s.

BUTCHER, S. (2012): Embodied cognitive geographies. Progres in human geography, 36, č. 1, s. 90-110. [

<http://journals.sagepub.com/doi/pdf/10.1177/0309132511412997> (30. 4. 2017)]

CADMAN, L. (2009): Nonrepresentational theory/Nonrepresentational Geographies. Elsevier, Glasgow, 8. str. [

<https://booksite.elsevier.com/brochures/hugy/SampleContent/Nonrepresentational-Theory-and-Geographies.pdf> (29. 4. 2017)]

CAD PROJEKT PLUS S. R. O. (2013): Lázně Prostějov - Záměr rozšíření provozu, 13 str., arch. č. 1037/2013

DANĚK, P. (2013): Geografie myšlení: úvod do teoretických přístupů. Masarykova univerzita, Brno, s. 61.

DOWNS, R., STEA, D. (1973): Image and Environment. Cognitive mapping and spatial behaviour. Aldine, Chicago, s. 8-26.

[http://mslab.kaist.ac.kr/twiki/pub/PlaceWalker/RelatedWork/cognitive_mapping_and_spatial_behavior.pdf (29. 4. 2017)]

DRBOHLAV, D. (1991): Mentální mapa ČSFR. Definice, aplikace, podmíněnost.

Geografie, 96, č. 3, s. 163-176. [http://geography.cz/sbornik/wp-content/uploads/downloads/2014/02/1991_96_3_Drbohlov_Mentalnimapacsfr.pdf (27. 4. 2017)]

FISCHER-NEBMAIER, W., BERG, M. P., CHRISTOU, A. (2015): Narrating the City: Histories, Space and the Everyday. Berghahn Books, New York, s. 104. [

https://books.google.cz/books?id=rf3GCgAAQBAJ&pg=PA104&lpg=PA104&dq=images+and+mental+maps+tuan&source=bl&ots=RNNZjLLus&sig=apgoD9ZXQg_7LfOwLM7LjQpp0YY&hl=cs&sa=X&ved=0ahUKEwi8yYb-IsLTAhWLCBoKHW2YCgUQ6AEIXzAI#v=onepage&q=images%20and%20mental%20maps%20tuan&f=false (29. 4. 2017)]

GOULD, P., WHITE, R. (2005): Mental maps. Routledge, Taylor & Francis, London, 184 s.

GREEN, CH. [2017] : Classics in the History of Psychology,

<http://psychclassics.yorku.ca/Tolman/Maps/maps.htm> (27. 4. 2017)

GREGORY, D., JOHNSTON, R., PRATT, G., WATTS, M., WHATMORE, S. (2009): The dictionary of human geography. Blackwell, Oxford, s. 455 [<http://www.univpgri-palembang.ac.id/perpus->

fkip/Perpustakaan/Geography/Kamus%20Geografi/Kamus%20Geografi%20Manusia.pdf (27. 4. 2017)]

HYNEK, A., HYNKOVÁ J. (1979): Prostorová percepce životního prostředí města Boskovice a okolí ve výchově k péči o životní prostředí. *Geografie*, 84, č. 4, s. 287-299.

HYNEK, A., HYNKOVÁ J. (1980): Percepce prostředí a mentální mapy ve výchově k péči o životní prostředí. *Scripta Facultatis Scientiae Naturalis Universitatis Purkynianae Brunensis - Geographia*, 10, č. 5, s. 233-248.

HYNEK, A., SVOZIL, B., TRÁVNÍČEK, J., TROJAN, J. (2009): Trvalá udržitelnost Deblínska: Vzdělávací projekt. *Envigogika*, 4, č. 2, [<http://envigogika.cuni.cz/index.php/Envigogika/article/view/40/403>, (29. 4. 2017)]

KITCHIN, R. (1994): Cognitive maps: What are they and why study them?. *Journal of Environmental Psychology*, 14, s. 1-19. [http://eprints.maynoothuniversity.ie/5405/1/RK_cognitive%20maps.pdf, (30. 4. 2017)]

KITCHIN, R., BLADES, M. (2002): *The cognition of geographical space*. I.B. Tauris, New York, 272 s.

KITCHIN, R., FREUNDSCHUH, S. (2002): *Cognitive mapping: past, present and future*. Routledge, London, 266 s. [<http://eprints.maynoothuniversity.ie/7282/1/cognitive> (30. 4. 2017)]

LORIMER, H. (2008): Cultural geography: non-representational conditions and concerns. *Progress in Human Geography*, 32, č. 4, s. 551-559.

LYNCH, K. (2004): *Obraz města*. Bova polygon, Praha, 218 s.

MONTELLO, D. R. (2009): Cognitive geography. In: Kitchin, R., Thrift, N. (Eds.). *International encyclopedia of human geography*, Vol. 2, Elsevier, Oxford, s. 260-166.

MONTELLO, D. R. (2013): Spatial cognition. In: Wright, J. D. (Ed.): *The international encyclopedia of social & behavioral sciences* (2nd ed.). Elsevier, Oxford, s. 14771-14775 [<http://geog.ucsb.edu/~montello/pubs/spatcog.pdf> (30. 4. 2017)]

MULÍČEK, O., OSMAN, R., SEIDENGLANZ, D. (2013): Imaginace a reprezentace prostoru v každodenní zkušenosti. *Sociologický časopis*, 49, č. 5, s. 781-810. [http://sreview.soc.cas.cz/uploads/f19a404fab5e912027a69e048ddba83ca26c9e42_13-5-08Mulicek15.indd.pdf (29. 4. 2017)]

- OSMAN, R. (2016): Sémantická mapa: příklad Ústí nad Orlicí. *Geografie*. 121, č. 3, s. 463-492. [http://geography.cz/sbornik/wp-content/uploads/downloads/2016/10/gcgs032016_osman.pdf (29. 4. 2017)]
- SEDLÁKOVÁ, M. (2004): Vybrané kapitoly z kognitivní psychologie: mentální reprezentace a mentální modely. Grada, Praha, 252 s.
- SIWEK, T. (2011): Percepce geografického prostoru. Česká geografická společnost, Praha, 164 s.
- SVOZIL, B. (2007): Chapter 5: Environmental Securities in Local Students Mental Maps: Comparative Study of Znojmo and Retz. In: HYNEK, A., HYNEK, N., HERBER, V., SCHREFEL, CH. (ed.): *Environmental Security in Borderland Areas: Exploring the Znojmo/Retz Transborder Region*. 17&4 Consulting Ltd., Vienna, s. 57-68, 81.
- THRIFT, N. (2008): *Non-Representational Theory: Space, Politics, Affect*. Routledge, London, 333 s.
- TOLMAN, E. (1948): Cognitive maps in rats and man. *The Psychological Review*, 55, č. 4, s. 189-208. [<http://psychclassics.yorku.ca/Tolman/Maps/maps.htm> (27. 4. 2017)]
- TUAN, Y. (1974): *Topophilia. A study of environmental perception, attitudes, and values*. Columbia university press, New York, 260 s.
- ÚSTAV ÚZEMNÍHO ROZVOJE (2008): Veřejná prostranství: Veřejné prostory, sídelní zeleň, krajina v územním plánování. *Urbanismus a územní rozvoj*. 1, č. 6, 72 s. [https://www.uur.cz/images/5-publikacni-cinnost-a-knihovna/casopis/2008/2008-06/30_mimoradna%20priloha6_2008.pdf (29. 4. 2017)]
- VOŽENÍLEK, V. (1997): Mentální mapa a mentální prostorové představy. *Geodetický a kartografický prostor*, 43, č. 1, s. 9-14. [<http://archivnimapy.cuzk.cz/zemvest/texty/Rok1997.pdf> (28. 4. 2017)]
- ZELENKA, J., PÁSKOVÁ, M. (2007): Mentální mapy - Úvod do problematiky a metodika výzkumu na Univerzitě Hradec Králové. *Ekonomika a Management*, č. 1, s. 68-76.

7.2 Elektronické zdroje

ARCDATA PRAHA, ZÚ (2013): ©ArcČR500 ver. 3.2.,

<https://www.arcdata.cz/produkty/geograficka-data/arccr-500>

ČSÚ (2012): Okres Prostějov,

https://www.czso.cz/documents/11276/17838488/okres_+Prostejov.pdf/3a4b7e6b-208e-473e-b0a1-1cc87256f816?version=1.1 (6. 3. 2017)

GAREP [2015]: Glosář, <http://www.regionalnirozvoj.cz/index.php/glosar.html> (10.4.2017)

HYNEK, A. (2004): Mental maps/images of Canada,

<http://www.ptbk.org.pl/userfiles/file/hynek04.pdf> (27. 4. 2017)

HYNEK, A., SVOZIL, B. (2008): Mentální mapy lokalit,

https://is.muni.cz/el/1431/podzim2013/Z0131/um/Hynek_Svozil_Mentalni_mapy_lokalit.txt (27. 4. 2017)

KADLEC, M. (2017): Totální změna u lázní, <http://www.vecernikpv.cz/co-se-stalo/zpravodajstvi/18630-totalni-zmena-u-lazni> (10.4.2017)

KOGNITIVNÍ SERVER [2017]: Výkladový slovník, kognitivní mapování,

<http://fim2.uhk.cz/cogn/?Module=dictionary&Letter=K&Site=3> (27. 4. 2017)

LABORATOŘ GEOINFORMATIKY UNIVERZITY J.E.PURKYNĚ [2017]: I. vojenské (josefské) mapování - Morava, mapový list č.51,

http://oldmaps.geolab.cz/map_viewer.pl?z_height=0&lang=cs&z_width=0&z_new_win=0&map_root=1vm&map_region=mo&map_list=m051 (11. 3. 2017)

MMPv (2017): Příprava dopravního terminálu na Floriánském náměstí,

<https://www.prostejov.eu/cs/aktuality-archiv/priprava-dopravniho-terminalu-na-florianskem-namesti.html> (10.4.2017)

NOLD, C. (2009): Emotional Cartography. Technologies of the self,

<http://emotionalcartography.net/> (29. 4. 2017)

NOVOTNÁ, M. (2017): Za výstavbu bazénu 50 x 25 m v Prostějově, [http://e-](http://e-petice.cz/petitions/za-vystavbu-bazenu-50-x-25-m-v-prostejove.html)

[petice.cz/petitions/za-vystavbu-bazenu-50-x-25-m-v-prostejove.html](http://e-petice.cz/petitions/za-vystavbu-bazenu-50-x-25-m-v-prostejove.html) (24. 4. 2017)

OPENSTREETMAP (2017): Prostějov,

<https://www.openstreetmap.org/search?query=prostejov#map=12/49.4640/17.1113> (27.3.2017)

PÁNEK, J. (2015): Emotional maps, how they can be used in local participatory mapping?,

<https://geoparticipation.wordpress.com/2015/04/22/emotional-maps-how-they-can-be-used-in-local-participatory-mapping/> (29. 4. 2017)

PÁNEK, J. (2015-2016): Pocitové mapy, <http://www.pocitovemapy.cz/> (29. 4. 2017)

PATCHETT, M. (2010): A Rough Guide to Non-Representational Theory, <https://merlepatchett.wordpress.com/2010/11/12/a-rough-guide-to-non-representational-theory/> (29. 4. 2017)

PoPRO (© 2010-2017a): Partneři Plaveckého oddílu TJ Prostějov z.s., http://swimm-pv.cz/images/sampledData/reklamy/oddil_tj_prostejov_nabidka_sponzori.pdf (14. 3. 2017)

PoPRO (© 2010-2017b): O nás, <http://swimm-pv.cz/index.php/o-nas-2> (14. 3. 2017)

PROSTĚJOVSKÉ NOVINKY (2017): Padesátimetrový bazén nebude. Nevyplatí se, tvrdí radnice, <http://pvnovinky.cz/bazen/38064-padesatimetrovy-bazen-nebude-nevyplati-se-tvrdi-radnice> (28. 4. 2017)

ROZEHNAL, I. (2006): kaple sv. Floriána, <http://www.hrady.cz/index.php?OID=4810&PARAM=11&tid=13163> (11. 3. 2017)

SOBECKÝ, M. (2017): Zkracujeme: nový bazén u koupelek bude poloviční, http://prostejovsky.denik.cz/zpravy_region/zkracujeme-novy-bazen-u-koupelek-bude-polovicni-30170403.html (10.4.2017)

STATUTÁRNÍ MĚSTO PROSTĚJOV (© 2000-2017a): O městě, <https://www.prostejov.eu/cs/volny-cas/o-meste/> (6. 3. 2017)

STATUTÁRNÍ MĚSTO PROSTĚJOV (© 2000-2017b): Průmysl města Prostějova od 13. století do roku 1989, <https://www.prostejov.eu/cs/volny-cas/o-meste/historie/prumysl-mesta-prostejova-od-13-stoleti-do-roku-1989.html> (7.3.2017)

ÚÍR (© 1997-2012): Obec s rozšířenou působností Prostějov: podrobné informace, <http://www.uir.cz/orp/1562/Prostejov> (6.3.2017)

VANNINI, P. (2012): Non-representational Theory and Ethnographic Research, <http://ferrytales.innovativeethnographies.net/sites/default/files/Non-RepresentationalTheoryandEthnographicResearch.pdf>. Český překlad. A. Hynek, 2016.

VDB ČSÚ (2017a): Vlastní tabulka z VDB, <https://vdb.czso.cz/vdbvo2/faces/cs/index.jsf?page=vystup-objekt&udIdent=-99400&sp=N&pvo=UD-1488818723074&sp=N&str=v10002> (6.3.2017)

VDB ČSÚ (2017b): Vlastní tabulka z VDB, <https://vdb.czso.cz/vdbvo2/faces/cs/index.jsf?page=vystup-objekt&udIdent=-99407&sp=N&pvo=UD-1488819813079&sp=N&str=v10002> (6.3.2017)

VDB ČSÚ (2017c): Vlastní tabulka z VDB,
<https://vdb.czso.cz/vdbvo2/faces/cs/index.jsf?page=vystup-objekt&udIdent=-99408&sp=N&pvo=UD-1488820260003&sp=N&str=v10002> (6.3.2017)

VDB ČSÚ (2017d): Vlastní tabulka z VDB,
<https://vdb.czso.cz/vdbvo2/faces/cs/index.jsf?page=vystup-objekt&udIdent=-99462&sp=N&pvo=UD-1488829952609&sp=N&str=v10002> (6.3.2017)

VDB ČSÚ (2017e): Vlastní tabulka,
<https://vdb.czso.cz/vdbvo2/faces/cs/index.jsf?page=vystup-objekt&udIdent=-99544&sp=N&pvo=UD-1488881416370&sp=N&str=v10004> (7.3.2017)

ZAORAL, M. (2012): Floriánské náměstí, <http://www.vecernikpv.cz/rubriky/vime-vic/jak-sel-cas/566-florianske-namesti> (11. 3. 2017)

PŘÍLOHY

SEZNAM PŘÍLOH

- Příl. 1 Tabulka doplňujících informací o dospělých uživatelích Městských lázní
- Příl. 2 Městské části, základní sídelní jednotky Prostějova a poloha Městských lázní a aquaparku
- Příl. 3 Ukázky kognitivních map studentů
- Příl. 4 Ukázky kognitivních map dospělých
- Příl. 5 Četnost prvků zakreslených v kognitivních mapách studentů
- Příl. 6 Četnost prvků zakreslených v kognitivních mapách dospělých
- Příl. 7 Výsledky etnografického dotazníků u studentů
- Příl. 8 Výsledky etnografického dotazníků u dospělých
- Příl. 9 Fotografie okolí Městských lázní
- Příl. 10 Přístřešek MHD s trafikou
- Příl. 11 Cesta se schody a cyklostezkou mezi Floriánským nám. a Dykovou ulicí
- Příl. 12 Celý zaznamenaný prostor bez ohledu na četnost zakreslení prvků

Příl. 1 Tabulka doplňujících informací o dospělých uživatelích Městských lázní

Přezdívk	Věková skupina	bydliště	doprava
Kristýna	Mladý dospělý	Prostějov-Krasice	MHD
Jiří	Důchodce	Prostějov- Anenské předměstí	Hl. kolo/auto
Jaroslav	Mladý dospělý	Určice	auto
Jan	Dospělý	Prostějov- Anenské předměstí	Auto/kolo
Laura	Dospělý	Prostějov- Anenské předměstí	Auto/kolo
Vendula	Mladý dospělý	Prostějov- Náměstí spojenců	Auto/pěšky
Ladislav	Dospělý	Prostějov- Anenské předměstí	Pěšky/auto
Lucie	Dospělý	Prostějov- Anenské předměstí	Kolo/auto
Kateřina	Mladý dospělý	Prostějov-Vrahovická	Pěšky/kolo/MHD
Eva	Dospělý	Prostějov- Vrahovice	auto
Oldřiška	Důchodce	Ptení	Vlak/autobus+pěšky
Karel	Dospělý	Prostějov- Šárka	Pěšky/auto
Dagmara	Dospělý	Prostějov- Anenské předměstí	Kolo/auto
Pavel	Dospělý	Prostějov- Anenské předměstí	Auto/pěšky

Příl. 4 Ukázky kognitivních map dospělých



Příl. 5 Četnost prvků zakreslených v kognitivních mapách studentů

PRVEK	POZITIVNĚ	NEGATIVNĚ	KONTROVERZNĚ	NEUTRÁLNĚ	ČETNOST
Městské lázně	8	3	2	15	28
stromy/keře	23	0	0	2	25
trafika/přístřešek MHD	1	14	2	5	22
zastávka MHD lázně Blahoslavova	14	0	0	5	19
cesty přes Floriánské náměstí	8	1	0	10	19
chodník před lázněmi	2	2	1	12	17
park	15	0	0	1	16
přední schody	3	3	0	10	16
silnice ul. Blahoslavova	2	1	2	10	15
parkoviště u lázní	5	3	1	4	13
přechod ul. Blahoslavova	6	0	1	5	12
lavičky	8	1	0	1	10
cesta a cyklostezka mezi ul. Dykova a Floriánským nám.	5	0	1	4	10
boční schody	2	1	0	7	10
cyklostezka	7	0	0	2	9
silnice na ul. Hliníky	0	1	2	6	9
bezbariérový nájezd	6	1	0	1	8
domy na boku ul. Hliníky	1	0	2	5	8
zahrádka restaurace	5	0	1	1	7
stojany na kola	2	0	1	3	6
chodník ul. Blahoslavova	0	0	0	6	6
tráva v parku	5	0	0	0	5
domy u silnice ul. Plumlovská	0	0	1	3	4
obchody na ul. Hliníky (Klimatex)	0	0	1	3	4
dům na rohu ul. Hliníky	0	3	0	1	4
plot od zahrádky restaurace ul. Blahoslavova	0	1	0	3	4
silnice na ulici Plumlovská	1	0	0	2	3
domy ul. Hliníky naproti lázním	0	0	1	2	3
domy ul. Hliníky (Habro)	2	0	0	1	3
vyšlapané cestičky	0	3	0	0	3
altánky na zahradě	1	0	0	2	3
chodník kolem lázní k Habru ul. Hliníky	0	0	1	2	3
cesta do města	1	0	0	2	3
Hostinec u Vzducholodě	0	2	0	0	2
parkoviště zdravé výživy	1	0	0	1	2
odpadkové koše na Floriánském náměstí	1	0	0	1	2
autobusová zastávka ul. Hliníky	2	0	0	0	2
chodník na ulici Plumlovská	0	0	0	2	2
ZUŠ	0	0	0	2	2

Příl. 5 pokr. Četnost prvků zakreslených v kognitivních mapách studentů

PRVEK	POZITIVNĚ	NEGATIVNĚ	KONTROVERZNĚ	NEUTRÁLNĚ	ČETNOST
obchody ul. Blahoslavova (u ZUŠ)	1	0	0	1	2
dlážděné rozcestí Floriánské náměstí	0	1	0	1	2
sloupy na plakáty	0	0	0	2	2
soukromé parkoviště v rohu Floriánského náměstí	0	0	0	2	2
zastávka MHD lázně Blahoslavova (směr Vápenice)	2	0	0	0	2
chodník na pravé straně ul. Hliníky	0	0	0	2	2
veřejné osvětlení	1	0	0	0	1
komín	0	0	1	0	1
zastávka MHD Palackého	1	0	0	0	1
parkoviště ul. Mlýnská	1	0	0	0	1
domy roh ul. Mlýnská	0	0	1	0	1
Obchodní akademie	1	0	0	0	1
přechod u Obchodní akademie	0	0	0	1	1
domy roh Palacké a Mlýnské ul.	0	0	0	1	1
schody spojující Dykovu ul. A Floriánské nám.	0	1	0	0	1
chodník mezi trafikou a silnicí na ul. Hliníky	0	0	0	1	1
vchod do posilovny	1	0	0	0	1
Sokolovna	0	0	0	1	1
ZŠ Masarykova	0	0	0	1	1
knihovna	1	0	0	0	1
lavičky u zastávky	0	1	0	0	1
zdravá výživa	0	0	0	1	1
Starorežná	0	0	0	1	1
VZP	0	0	0	1	1
trávník z boku lázní, ul. Hliníky	0	0	0	1	1
odpadkové koše před lázněmi	0	0	0	1	1
obchod se zbraněmi	0	0	0	1	1
salon Naisy	0	0	0	1	1
odbočka ke Kubusu	0	0	0	1	1
trávník z boku lázní, Blahoslavova ul.	0	0	0	0	0
soukromé parkoviště a cesta vedle lázní z ul. Hliníky	0	0	0	0	0
boční schody do restaurace	0	0	0	0	0
parkoviště u Kubusu	0	0	0	0	0
přechod směrem ke Starorežné	0	0	0	0	0
zastávka autobusu na rohu ul. Hliníky	0	0	0	0	0
studna	0	0	0	0	0
pozemek na levém rohu ul. Hliníky a Plumlovské	0	0	0	0	0
kaštan	0	0	0	0	0
chodník na straně u města ul. Blahoslavova	0	0	0	0	0
malé parkoviště před Naisy	0	0	0	0	0
dům na pravém rohu ul. Hliníky a Plumlovské	0	0	0	0	0

Příl. 6 Četnost prvků zakreslených v kognitivních mapách dospělých

PRVKY	POZITIVNĚ	NEGATIVNĚ	KONTROVERZNĚ	NEUTRÁLNĚ	ČETNOST
Městské lázně	10	1	1	2	14
silnice ul. Blahoslavova	0	0	0	14	14
chodník ul. Blahoslavova	0	0	0	13	13
silnice na ul. Hliníky	0	1	0	12	13
park	8	0	2	2	12
trafika/přístřešek MHD	2	5	2	3	12
chodník před lázněmi	2	0	0	10	12
zastávka MHD lázně Blahoslavova (směr Čechovice)	7	2	0	2	11
přední schody	1	0	0	10	11
zahrádka restaurace	5	0	0	5	10
parkoviště u lázní	2	0	4	4	10
cesty přes Floriánské náměstí	4	0	0	6	10
obchody na ul. Hliníky (Klimatex)	1	0	0	9	10
domy na boku ul. Hliníky	0	0	0	10	10
přechod ul. Blahoslavova	1	0	0	9	10
vchod do posilovny	4	0	0	6	10
boční schody	1	0	0	8	9
stromy/keře	7	0	0	1	8
cyklostezka	7	0	0	1	8
Hostinec u Vzducholodě	0	1	2	5	8
domy ul. Hliníky (Habro)	0	1	1	6	8
odbočka ke Kubusu	0	0	0	8	8
cesta a cyklostezka mezi ul. Dykova a Floriánským nám.	0	1	0	6	7
autobusová zastávka ul. Hliníky	1	1	0	5	7
stojan, na kola	3	0	0	4	7
VZP	0	1	0	6	7
cesta do města	2	0	0	5	7
bezbariérový nájezd	4	0	0	2	6
soukromé parkoviště a cesta vedle lázní z ul. Hliníky	0	0	1	5	6
zastávka MHD lázně Blahoslavova (směr Vápenice)	5	0	0	1	6
lavičky	2	0	0	3	5
parkoviště zdravé výživy	2	0	0	3	5
tráva	4	0	0	1	5
silnice na ulici Plumlovská	0	0	0	5	5
ZUŠ	3	0	0	2	5
obchody ul. Blahoslavova (u ZUŠ)	1	0	0	4	5
Sokolovna	3	0	0	2	5
ZŠ Masarykova	2	0	0	3	5
trávník z boku lázní, Blahoslavova ul.	0	0	0	5	5

Příl. 6 pokr. Četnost prvků zakreslených v kognitivních mapách dospělých

PRVKY	POZITIVNĚ	NEGATIVNĚ	KONTROVERZNĚ	NEUTRÁLNĚ	ČETNOST
salon Naisy	1	0	0	4	5
dům na rohu ul. Hliníky	0	0	1	3	4
plot od zahrádky restaurace ul. Blahoslavova	0	0	0	4	4
chodník kolem lázní k habru ul. Hliníky	0	0	0	4	4
trávník z boku lázní, ul. Hliníky	0	0	0	4	4
zastávka autobusu na rohu ul. Hliníky	0	1	0	3	4
chodník na pravé straně ul. Hliníky	0	0	0	4	4
odpadkové koše na Floriánském náměstí	2	0	0	1	3
domy ul. Hliníky naproti lázním	0	0	0	3	3
sloupy na plakáty	0	0	1	2	3
odpadkové koše před lázněmi	1	0	0	2	3
přechod směrem ke Starorežné	0	0	1	2	3
obchod se zbraněmi	0	1	0	2	3
chodník na straně u města ul. Blahoslavova	0	0	0	3	3
dům na pravém rohu ul. Hliníky a Plumlovské	0	0	0	3	3
domy u silnice ul. Plumlovská	0	0	1	1	2
vyšlapané cestičky	2	0	0	0	2
schody spojující Dykovu ul. A Floriánské nám.	0	1	0	1	2
altánky na zahradě	1	0	0	1	2
knihovna	1	0	0	1	2
zdravá výživa	1	0	0	1	2
boční schody do restaurace	0	0	0	2	2
parkoviště u Kubusu	0	0	1	1	2
studna	1	0	0	1	2
kaštan	2	0	0	0	2
chodník na ulici Plumlovská	0	0	0	1	1
dlážděné rozcestí Floriánské náměstí	0	0	0	1	1
parkoviště ul. Mlýnská	0	0	0	1	1
domy roh ul. Mlýnská	0	0	0	1	1
lavičky u zastávky	0	0	0	1	1
pozemek na levém rohu ul. Hliníky a Plumlovské	0	0	1	0	1
malé parkoviště před Naisy	0	0	0	1	1
veřejné osvětlení	0	0	0	0	0
komín	0	0	0	0	0
zastávka MHD Palackého	0	0	0	0	0
Obchodní akademie	0	0	0	0	0
přechod u Obchodní akademie	0	0	0	0	0
domy roh Palacké a Mlýnské	0	0	0	0	0
chodník mezi trafikou a silnicí na ul. Hliníky	0	0	0	0	0
Starorežná	0	0	0	0	0
soukromé parkoviště v rohu Floriánského nám.	0	0	0	0	0

Příl. 7 Výsledky etnografického dotazníků u studentů

	RESPONDENTI-STUDENTI														
	1	2	3	4	5	6	7	8	9	10	11	12	13	14	
Podpora životní síly	5	5	5	2	3	5	4	3	2	5	2	4	4	2	
Neoddělitelná součást života	4	5	3	4	2	3	3	3	3	3	3	2	5	3	
Naplňování smyslnosti	3	4	3	3	2	5	4	4	3	5	4	3	4	3	
Proměnlivost, rozmanitost, nebezpečí	4	3	2	1	1	1	1	1	2	1	2	1	2	1	
Propojení lidí a věcí	3	3	2	3	3	3	2	4	3	5	4	3	3	2	
Aktivní, praktický, návyky	5	5	5	2	4	2	3	1	1	5	3	1	5	2	
Tělesné prožitky	5	4	5	4	3	2	2	2	1	4	4	2	5	3	
Materialita, působící věci	1	4	3	5	4	5	1	5	3	5	2	4	4	4	
Přesvědčivá zkušenost	3	4	4	4	2	5	2	5	2	5	4	2	3	4	
Praktická udržitelnost chodu	5	3	4	3	2	4	3	3	4	5	3	4	3	3	
Nepopsatelný zážitek	1	4	3	4	4	5	1	5	2	5	3	1	5	1	
Možná tvořivost, zlepšení i podivnost	1	2	3	3	2	3	1	2	2	3	2	1	3	1	
Jak slouží věci lidem?	5	4	5	4	5	5	3	5	5	5	4	4	4	3	
Možnost tvořivosti	1	3	3	2	3	3	1	5	2	5	3	3	4	2	
Více způsobů prožívání	1	4	3	3	4	4	2	5	2	5	4	5	4	1	
Osobní a situační zkušenost	5	4	3	4	3	4	3	5	4	5	4	5	3	5	
Význam místa a času	2	4	2	5	2	5	4	5	5	3	4	5	3	4	
Možnost pohybu	2	3	2	3	2	4	2	2	4	5	5	4	3	2	
Více rozmanitost přítomnosti	4	5	3	4	4	5	1	3	2	5	3	3	3	3	
Ne vše se vysvětluje	5	3	4	3	2	2	2	3	2	4	2	2	3	2	
Výsledná známka jednotlivého respondenta	3,14	3,71	3,33	3,33	2,95	3,90	2,48	3,76	3,00	4,67	3,62	3,38	4,10	3,10	
	RESPONDENTI-STUDENTI														
	15	16	17	18	19	20	21	22	23	24	25	26	27	28	SOUHRN
Podpora životní síly	4	3	4	3	3	3	4	4	3	3	4	2	2	5	3,50
Neoddělitelná součást života	3	3	1	2	2	2	4	4	4	1	3	3	3	4	3,04
Naplňování smyslnosti	4	4	3	4	4	2	3	3	2	3	3	4	3	5	3,46
Proměnlivost, rozmanitost, nebezpečí	1	1	3	1	1	1	2	3	3	1	2	1	1	3	1,68
Propojení lidí a věcí	2	3	2	3	2	3	3	4	2	2	3	4	4	4	3,00
Aktivní, praktický, návyky	2	4	4	1	4	1	4	3	3	1	3	1	3	5	2,96
Tělesné prožitky	2	3	4	4	5	2	5	4	2	3	4	3	3	4	3,36
Materialita, působící věci	3	3	3	5	3	4	3	3	3	5	3	4	4	3	3,54
Přesvědčivá zkušenost	4	2	2	3	3	2	5	4	2	3	4	3	4	5	3,39
Praktická udržitelnost chodu	5	3	3	3	3	4	3	4	3	3	4	3	4	4	3,50
Nepopsatelný zážitek	3	4	2	3	4	4	5	3	3	2	2	2	3	3	3,11
Možná tvořivost, zlepšení i podivnost	2	2	3	5	3	3	3	3	2	2	2	1	3	3	2,36
Jak slouží věci lidem?	5	4	4	2	5	4	4	3	4	3	5	4	4	3	4,11
Možnost tvořivosti	2	3	4	1	3	4	3	3	1	2	3	2	2	3	2,71
Více způsobů prožívání	3	2	1	4	3	4	4	3	1	2	2	2	2	2	2,93
Osobní a situační zkušenost	4	4	4	2	5	3	4	3	3	5	4	4	4	3	3,89
Význam místa a času	4	4	5	5	3	5	4	3	5	5	4	4	3	5	4,00
Možnost pohybu	3	2	4	2	2	3	3	4	3	4	5	4	3	3	3,14
Více rozmanitost přítomnosti	1	3	3	3	2	2	3	3	4	4	3	4	3	3	3,18
Ne vše se vysvětluje	2	4	2	5	1	4	3	3	1	2	4	3	2	4	2,86
Výsledná známka jednotlivého respondenta	3,52	3,67	3,71	3,76	3,81	3,81	4,43	4,24	3,67	3,81	4,38	4,00	4,14	4,86	

Příl. 8 Výsledky etnografického dotazníku u dospělých

	RESPONDENTI-DOSPĚLÍ														SOUHRN
	1	2	3	4	5	6	7	8	9	10	11	12	13	14	
Podpora životní síly	4	5	4	5	5	3	5	5	4	5	4	4	5	4	4,43
Neoddělitelná součást života	2	5	2	4	5	4	5	5	5	5	3	5	5	5	4,21
Naplňení smyslnosti	2	4	3	4	4	4	5	3	1	4	5	3	4	4	3,50
Proměnlivost, rozmarnost, nebezpečí	1	1	2	2	2	1	3	1	3	1	2	2	1	2	1,71
Propojení lidí a věcí	3	4	2	4	4	3	2	5	2	4	3	3	4	3	3,29
Akčnost, praktiky, návyky	2	5	4	4	4	4	3	5	4	1	4	5	5	4	3,86
Tělesné prožitky	5	5	5	4	5	2	5	5	5	4	5	5	5	5	4,64
Materialita, působící věci	3	3	3	4	3	1	1	4	3	3	3	2	4	3	2,86
Přesvědčivá zkušenost	3	5	2	4	4	2	5	5	4	2	5	5	5	3	3,86
Praktická udržitelnost chodu	3	4	4	3	4	1	1	4	2	5	4	4	3	3	3,21
Nepopsatelný zážitek	1	4	4	4	5	1	1	4	3	5	4	2	5	3	3,29
Možná tvořivost, zlepšení podivnost	1	4	3	3	5	2	1	4	1	3	1	1	5	3	2,64
Jak slouží věci lidem?	4	3	4	4	4	4	1	5	4	5	5	5	5	4	4,07
Možnost tvořivosti	1	4	2	3	4	4	1	5	2	1	2	1	5	2	2,64
Více způsobů prožívání	1	5	3	4	5	3	1	5	1	5	3	1	5	3	3,21
Osobní a situační zkušenost	4	5	4	4	4	3	3	5	4	5	5	5	5	4	4,29
Význam místa a času	5	5	5	5	5	5	5	5	5	5	5	5	5	5	5,00
Možnost pohybu	3	5	3	5	4	4	4	5	4	4	4	3	5	4	4,07
Vícerozměrnost přítomnosti	3	4	4	4	5	2	2	5	4	5	4	2	5	4	3,79
Ne vše se vysvětluje	1	3	3	3	2	3	2	4	4	1	1	1	3	3	2,43
Výsledná známka jednotlivého respondenta	2,52	4,05	3,29	3,86	4,19	2,95	3,00	4,62	3,52	3,95	3,95	3,62	4,86	3,95	3,95

Příl. 9 Fotografie okolí Městských lázní



Příl. 9 pokr. Fotografie okolí Městských lázní



Příl. 9 pokr. Fotografie okolí Městských lázní



Příl. 10 Přístřešek MHD s trafikou



Příl. 11 Cesta se schody a cyklostezkou mezi Floriánským nám. a Dykovou ulicí



Příl. 12 Celý zaznamenaný prostor bez ohledu na četnost zakreslení prvků

