

NÁRODOPISNÁ PROBLEMATIKA NOVOOSÍDLENECKÉHO POHRANIČÍ

Author(s): IVA HEROLDOVÁ

Source: *Český lid*, Vol. 65, No. 4 (1978), pp. 195-206

Published by: Institute of Ethnology, Czech Academy of Sciences

Stable URL: <https://www.jstor.org/stable/42702708>

Accessed: 15-10-2018 07:05 UTC

JSTOR is a not-for-profit service that helps scholars, researchers, and students discover, use, and build upon a wide range of content in a trusted digital archive. We use information technology and tools to increase productivity and facilitate new forms of scholarship. For more information about JSTOR, please contact support@jstor.org.

Your use of the JSTOR archive indicates your acceptance of the Terms & Conditions of Use, available at <https://about.jstor.org/terms>



JSTOR

Institute of Ethnology, Czech Academy of Sciences is collaborating with JSTOR to digitize, preserve and extend access to *Český lid*

NÁRODOPISNÁ PROBLEMATIKA NOVOOSÍDLENECKÉHO POHRANIČÍ

IVA HEROLDOVÁ, ÚEF ČSAV, Praha

Na II. celostátní konferenci národopisců v roce 1952 se mezi základními badatelskými úkoly objevil výzkum družstevní vesnice.¹ Vycházelo se při něm ze zkušeností sovětských etnografů, kteří se od r. 1948 soustředili na kolchozní vesnici. Svůj přínos k této tematice spatřovali českoslovenští etnografové v zaměření se na období združstevňování, jež v sovětské národopisné literatuře chybí, protože ve třicátých letech, kdy v Sovětském svazu probíhala kolektivizace, řešili sovětské etnografy nelehavější úkoly.² Metodicky šlo o obtížný úkol zachytit probíhající proces a určit zákonitosti, kterými přitom procházela lidová kultura. Náročnost byla podtržena nezkušeností mladé poválečné generace národopisců, která sice nepostrádala nadšení pro nové úkoly, ale neměla potřebné zkušenosti. Navíc chyběl k objektivnímu hodnocení časový odstup, který by pomohl překlenout subjektivní přístup k době a probíhajícím událostem.

S výzkumem družstevní vesnice začali čeští národopisci ještě v témže roce na Horšovskotýnsku,³ jež patřilo k nově osídleným okresům. Odlišný poválečný vývoj pohraničí a vnitrozemí, který se projevila i ve združstevňování, přinutil národopisce hlouběji se zabývat novoosídleneckou problematikou.

Jako „pohraničí“ se u nás po 2. světové válce označovalo území Československé republiky, na němž až do svého odsunu v r. 1946 žilo ve větších či menších skupinách německé etnikum⁴ a které bylo osídleno českým a slovenským lidem. Patřily k němu nejen pohraniční oblasti Čech a Moravy odtržené v r. 1938 fašistickým Německem,⁵ ale i německé jazykové ostrovy (Jihlavsko). Šlo tedy o rozsáhlé území geograficky, demograficky, hospodářsky, etnicky a etnograficky značně diferencované (západní Čechy, severozápadní Čechy, jižní Čechy, jižní Morava, severní Morava). I konec války a první dny osvobození poznamenaly různé tyto pohraniční oblasti. V jihomoravském pohraničí zničily poslední válečné boje hodně domů, poškodily pole a rozbořily řadu vesnic (Drnholec, Pasohlávky, Nová Ves, Damnice, Hostěradice). Z vesnic prchalo německé obyvatelstvo před blížící se frontou a Rudou armádou do Rakouska a odváželo s sebou živý a mrtvý inventář.⁶ Těžce bylo válečnými boji poškozeno Slezsko (Litultovice, Komárov, Ludgeřovice, Hrabýň a další obce), kam muselo být přesunuto z jižních a jihozápadních Čech 18 000 kusů dobytka, aby osídlenci mohli začít hospoda-

řit.⁷ Naproti tomu pohraniční vesnice v Čechách prošly válkou bez znatelnějších materiálních škod. Německé obyvatelstvo, pokud nebylo odsunuto či se samo nevystěhovalo v průběhu roku 1945 (např. Jihlavsko), anebo neodešlo do vnitrozemí v souvislosti s pracovní povinností Němců, se zde udrželo až do odsunu v r. 1946.⁸

Osídlování můžeme rozdělit na **zemědělské a průmyslové**. Přes některé společné rysy (konfiskace majetku nepřátel a zrádců a jeho rozdělení mezi český a slovenský lid) bylo více rozdílů, které vyplývaly především ze zemědělské malovýroby a rozvoje soukromovlastnických vztahů (byť omezených) v zemědělství a z koncentrované průmyslové velkovýroby, jež v pohraničí podléhala okamžitému zestátnění.⁹ V průmyslu šlo hlavně o zajištění hospodářských pozic a dozoru; k doplňování a výměně německých zaměstnanců docházelo postupně.¹⁰

Národopisci se doposavad ve svých výzkumech soustředili na zemědělské osídlení¹¹ a jemu proto věnujeme v článku pozornost.

Zemědělské osídlování bylo hlavní částí I. etapy poválečné pozemkové reformy.¹² Kromě **nové etnické skladby**, jež byla základem pro vytvoření národního rázu pohraničí, znamenalo osídlení zásadní změnu v sociální struktuře obyvatelstva. Už *Košický vládní program* přesně formuloval, že na konfiskovanou půdu budou mít nárok ti, kdo svým **třídním původem dávali „záruku bezpečnosti našeho pohraničního území vůči podvratným živlům zahraniční reakce“**, lidé nemajetní, deputátníci, zemědělství dělníci, domkáři, maloročníci, střední rolníci, drobní řemeslníci a živnostníci. K oprávněným uchazečům patřili dále reemigranti. Přednostní právo měli účastníci národně osvobozené boje (vojáci, partyzáni), političtí vězňové, ilegální pracovníci, deportovaní, jejich rodinní příslušníci a rolníci poškození válkou.

Obraz **budoucího zemědělského pohraničí** nastiňovaly *Směrnice Ministerstva zemědělství o národní správě z 10. 5.*, určené rolnickým správním komisím a národním výborům, a především dekrety 5/45 z 19. 5. o národní správě, 12/45 z 21. 6. o konfiskaci a rozdělení zemědělského majetku Němců, Maďarů a zrádců (4/5 konfiskované půdy bylo v pohraničí), 28/45 z 20. 7. o osídlování konfiskované půdy českými, slovenskými a jinými slovenskými zemědělci.

Počet předpokládaných osídlenců se neměl a ani nemohl krýt s počtem odsunutých Němců (3,2 mil.). Nebylo to možné vzhledem k zachování rov-

nováhy mezi vnitrozemím a pohraničím, protože počet obyvatel Československa činil po skončení války 10,5 mil.¹³ Počítalo se, že v pohraničí bude žít asi 2,3 mil. Čechů a Slováků, z nichž bude kolem 2 mil. osídlenců. Úspěch této velké přesídlovací akce, jež nemá v naší historii obdoby,¹⁴ závisel na jejím rychlém uskutečnění. „Bylo zřejmo, že nemůže být ani řeči o socialisaci konfiskované zemědělské půdy, t. j. o hromadném tvoření státních velkostatků, ani o kolektivisaci zemědělské půdy... Bylo nutno uspokojit oprávněný hlad po půdě desetitisíců zemědělských dělníků a soběstačných maloročníků... Kromě toho bylo reálně nutno počítati s tím, že rychlý a hromadný, dobrovolný přesun zemědělského obyvatelstva z vnitrozemí je možný jen tenkrát, když zemědělským dělníkům a maloročníkům budou tam dány soběstačné usedlosti *do vlastnictví* — kdežto tehdy málo vábná vyhlídka na námezdní práci anebo orientace na tehdy problematickou účast v té či oné formě družstevního podnikání by nesporně odsoudila celou akci k nezdaru hned v jejím počátku.“¹⁵ Jen v lesnatých horských pohraničních oblastech se z důvodů vojensko-strategických počítalo s horskými pastvinářskými družstvy.¹⁶ Plán zemědělského osídlování předpokládal vytváření soběstačných středně velkých hospodářství. K tomu měla napomoci parcelace velkých majetků a scelování drobných držeb půdy, jež se uskutečnily během roku 1946. Osídlovací směrnice stanovily horní (13 ha) a dolní hranici (5 ha) přidělení podle bonity půdy.¹⁷ Rodiny s dospívajícími dětmi mohly dostat dvojpríděly (13 + 8 ha). Náhrada za přidělenou půdu byla stanovena v hodnotě jednoroční až dvouroční sklizně a mohla se splácet po dobu 15 let.¹⁸

Osídlování probíhalo v několika etapách. První osídlenci přicházeli hned po osvobození, na jižní Moravu ještě před skončením války. Vedle Čechů vracejících se do svých domovů, z nichž byli vyhnáni v r. 1938, se do pohraničí stěhovali první osídlenci (ještě před vydáním dekretů o konfiskaci a národní správě), přicházeli železničáři, příslušníci bezpečnosti a úředníci zajistit nejdůležitější podniky, instituce, památkové objekty, postarat se o dobrý průběh žni a obnovit průmyslovou výrobu. Pro první etapu osídlování, probíhající více méně živelně a trvající do podzimu roku 1945, byla charakteristická instituce národních správ. Od května do srpna 1945 osídlilo české pohraničí formou národní správy 80 000 rodin zemědělských dělníků a maloročníků z vnitrozemí, kteří se ujali nejvýznamnějších podniků ve výrobně nejdůležitějších oblastech.¹⁹ Osídlenci přicházeli v době, kdy Němci ještě žili na hospodářstvích.²⁰ Určitá váhavost „jít osídlit“, daná psychickou zábranou „hospodaření na cizím“, jehož majitel „bude vyhnán“, byla záhy překonána nutností řešit své sociální postavení, zlepšit životní podmínky, představou vlastního hospodářství i pocitem spravedlivé odplaty za fašistická zvěrstva spáchaná Němci za 2. světové války.

Mezi pohraniční okresy určené k osídlování patřily oblasti s více méně souvislým německým osídlením (Aš — Chomutov — Žatec), oblasti etnicky smíšené (Trutnovsko, Jilemnicko, Moravsko-Krumlovsko, Mikulovsko),²¹ německé jazykové

ostrovy (Jihlavsko, Jindřichohradecko), i regiony národnostně komplikované, jako bylo Hlučínsko. Je pochopitelné, že největší zájem byl o oblasti zemědělsky přitažlivé (jižní Morava, Žatecko s Podbořanskem) a o oblasti, kde německé etnikum žilo diasporicky nebo v těsném sousedství s etnikem českým. Tak tomu bylo například na Horšovskotýnsku u osídlenců z Domažlicka, Klatovska a Kdyžska, v severovýchodních Čechách u osídlenců z Královéhradecka, Jaroměřska, Náchodska a z okolí Dobrušky,²² na jižní Moravě u osídlenců ze Slovácka, v jižní části severomoravského pohraničí u osídlenců z okresů Litovel, Olomouc, Prostějov. Jiná byla situace na Tachovsku, Chebsku, Chomutovsku, Kraslicku, Loketsku, Falknovsku, Liberecku, v hraničním pásmu severní Moravy a Slezska, v oblastech *nechvalně proslulých sudeťáctvím*,²³ v krajích zemědělsky a klimaticky nelákavých, kde navíc chyběly zálohy osídlenců v podobě sousedních českých oblastí.

Tento nerovnoměrný vývoj způsobil, že ještě dříve než došlo ke druhé etapě osídlování na podzim roku 1945, pro niž bylo charakteristické plánovitě osídlování, bylo jihomoravské pohraničí celé osídleno (tehdejší okresy Mikulov, Moravský Krumlov, Znojmo).²⁴ Ze severomoravského pohraničí byly takřka cele osídleny vnitřní okresy Šumperk, Šternberk, Zábřeh.²⁵ Naproti tomu tehdejší okresy Kraslice, Falknov, Loket (dnešní Sokolovsko) měly v prosinci roku 1945 jen 12 000 českých a slovenských osídlenců, ale 120 000 Němců čekajících na odsun. Tento neutěšený stav vedl místní úřady k závěru, že německé obyvatelstvo snad ani nebude možno odsunout, aby se nezastavila *průmyslová výroba*.²⁶

Osídlovací směrnice hleděly usnadnit osídlencům příchod do nového prostředí a vytrvat, protože jen stabilizované osídlení bylo zárukou bezpečnosti a prosperity pohraničí. Základní formou osídlování se mělo stát skupinové přesídlování lidí spojených lokálními svazky, při čemž se přihlíželo k půdní a klimatické podobě s bývalým domovem. Odůvodňovalo se to tím, že skupiny z jednoho místa „bude dohromady pojití společný původ, budou dobrými sousedy, kteří v těžkých chvílích si ochotně poradí a vypomohou.“

Pro jednotlivé vnitrozemské okresy se vytypovávaly pohraniční okresy, kam byli osídlenci přiváženi v transpotech do předem určených nebo jimi samými vybraných obcí.²⁷ Tak například pro jižní Moravu se počítalo s osídlenci z Hodonínska, Kyjovska, Uherskohradištska, Brno-venkova a Třebíčska, pro moravsko-slezské hraniční pásmo s osídlenci z moravsko-slovenského pomezí, pro vinařskou oblast Znojemska a Mikulovska s jugoslávskými reemigranty, pro okres Horšovský Týn s osídlenci z Domažlicka,²⁸ pro okres Tachov s osídlenci z Milevska a Táborska, pro okresy Karlovy Vary, Loket, Kraslice, Falknov, Mariánské Lázně s osídlenci z Benešovska a Voticka, pro chmelelařské Žatecko a Podbořansko s volyňskými Čechy.²⁹

Ovšem vlastní praxe osídlování korigovala tyto plány (jižní Morava lákala osídlence ze všech krajů) a v nejednom případě ku prospěchu celé akce. Například kompaktní usazení velké skupiny

volyňských Čechů, demobilizovaných vojáků 1. čs. armádního sboru v SSSR (2 500 a příslušníků jejich rodin), se ukázalo z vojenskostrategických a politických důvodů nežádoucí (vytvoření souvislého vojenského pásu a zdlouhavé sžívání s ostatními osídlenci).³⁰ Proto jen polovina volyňských Čechů byla usazena na Žatecku, Podbořansku a Litoměřicku, ostatní ve větších a menších skupinách v západních Čechách (Tachovsko, Horšovskotýnsko ad.), na severní (Šumperk, Šternberk) a jižní Moravě (Mikulov, Moravský Krumlov).

Na výzvu k osídlování českého pohraničí přicházeli také Slováci, kteří neměli možnost na Slovensku osídlit, protože výše konfiskované půdy byla na Slovensku malá. (V mezinárodních dohodách nebyl prosazen čs. požadavek na odsun maďarského obyvatelstva z jižního Slovenska. Mezinárodní československo-maďarskou smlouvou byla dohodnuta jen reciproční výměna, při níž došlo jen k částečné výměně maďarského obyvatelstva za maďarské Slováky.)³¹ V letech 1945–1954 stěhovalo se do českých zemí průměrně 32 781 Slováků.³² Nejvíce Slováků přišlo z východního Slovenska a usadilo se hlavně v Severočeském, Severomoravském a Západočeském kraji. Společně se Slováky osídlovali pohraničí také slovenští Maďaři, Ukrajinci a cikáni.³³

Slováci v českých zemích se stali druhou největší etnickou skupinou u nás. Proti Maďarům na jižním Slovensku, Ukrajincům na východním Slovensku a Polákům na severní Moravě jsou Slováci v českých zemích usazení roztroušeně, s vysokou koncentrací v pohraničních a průmyslových okresech.³⁴ Různý regionální původ, diasporické osídlení, silná migrace (v rámci okresu, kraje, mezi Slovenskem a českými zeměmi) podstatně ovlivnily způsob života i proces akulturace českých Slováků.

Zvláštní skupinu mezi osídlenci tvoří reemigranti pohraniční Češi a Slováci, kteří se vystěhovali (nebo jejich předkové) pro nedostatek obživy před rokem 1938 a po 2. světové válce se rozhodli pro návrat. Do Československa reemigrovalo více než 100 000 osob, z nichž se přibližně 80 000 usadilo v pohraničí.³⁵

Otázka reemigrace se objevila daleko dříve, než k ní vybízely vládní směrnice a novinové články v květnu a v létě roku 1945. Byla součástí plánu čs. vlády v exilu, jak nahradit úbytek obyvatelstva a pracovních sil po odsunu Němců. U volyňských Čechů byla spojena se vstupem do čs. vojenské jednotky v SSSR.

Realizovat reemigraci v tak velkém rozsahu nebylo snadné, protože šlo o příslušníky cizích států, k čemuž bylo třeba mezinárodních dohod. Reemigrace znamenala pro mnohé tyto státy podstatné snížení pracovních sil i hospodářské potíže spojené s odchodem kvalifikovaných pracovníků.³⁶ Zanedbatelné nebyly ani otázky majetkoprávní, náhrada za majetek, který zanechali reemigranti v cizině.³⁷

Podle původních plánů i podle předběžných přihlášek se počítalo s větším počtem reemigrantů, než se jich ve skutečnosti vrátilo. Příčinu třeba hledat v pozdním uzavírání mezinárodních dohod, kdy už naše pohraničí bylo v podstatě osídleno.

Na konci roku 1946 byly v pohraničí už 2 milióny Čechů a Slováků a čekalo se ještě na 300 000 osídlenců. Pohraničí potřebovalo především pracovní síly pro průmysl a zemědělství, což neodpovídalo vždy zájmu a profesím těch zahraničních Čechů a Slováků, kteří se v cizině domohli určitého postavení. Vládní usnesení z 10. 1. 1947 vyzývalo proto, aby reemigranti byli informováni, že nemohou počítat s přidělováním zemědělských usedlostí a živností, protože republika potřebuje především manuální pracovníky.³⁸

Podívejme se alespoň v hrubých číslech na průběh reemigrace, ze kterých zemí reemigranti přicházeli a v jakém počtu, jaké bylo jejich sociální postavení v době příchodu a které pohraniční oblasti osídlili. První reemigranti se vraceli na vlastní pěst už během roku 1945. Větší skupiny tvořili v této době jen příslušníci čs. vojenských jednotek v SSSR a Jugoslávii, kteří byli usazeni už podle osídlovacího plánu. Rokem reemigrace se stal rok 1947, kdy se ze zahraničí vrátila většina zahraničních Čechů a Slováků. (Návrat reemigrantů je pokládán za třetí etapu osídlování.) Reemigrace skončila v r. 1949, ale ještě v r. 1950 se vracely menší skupiny.

Nejpočetnější skupinu reemigrantů tvořili volyňští Češi, kterých se vrátilo na základě mezistátní dohody se SSSR (10. 7. 1946)³⁹ v průběhu roku 1947 kolem 34 000, z nichž se cca 20 000 usadilo v zemědělství. Přicházeli rodinní příslušníci demobilizovaných vojáků, dále váleční invalidé, pozůstalí po padlých a ostatní, kteří projeví zájem o reemigraci. Reemigrovala prakticky celá česká etnická skupina, která zaujímala na Volyni významné hospodářské a společenské postavení. Volyňští Češi byli usazení ve větších skupinách na Žatecku, Ašsku, Chomutovsku, Plzeňsku, Lanškrounsku, Zábřežsku, Krnovsku, Šumpersku, Mikulovsku, Moravskokrumlovsku. K reemigraci z Volyně se připojili optanti z bývalé Zakarpatské Ukrajiny v počtu 5 000 osob. 10. 7. 1946 byla uzavřena dohoda o reemigraci s Rumunskem, odkud se v letech 1947–1949 vrátilo kolem 20 000 reemigrantů, většinou Slováků.⁴⁰ Rumunská vláda povolovala reemigraci nemajetných a zemědělců vlastnících 0,5 až 5,5 ha. Majetnějším reemigraci nepovolovala. Povolení k návratu nedostali ani řemeslníci, dělníci v továrnách a kvalifikovaní zaměstnanci.⁴¹ Nejpočetnější skupinou rumunských reemigrantů byli rudohorští Slováci (lesní dělníci, dřevorubci, pastevci, zemědělství dělníci, drobní rolníci), kteří osídlili kompaktněji Krnovsko, Bruntálsko, Znojmsko, Kaplicko, Prácheňsko a Chebsko.⁴² Pro rumunské Slováky byla charakteristická častá migrace motivovaná příbuzenskými svazky, odchodem za lepším výtěžkem a do klimaticky příhodnějšího kraje.⁴³ Rumunští Češi reemigrovali především z banátských vesnic v Podunají. Najdeme je usazené hlavně v SZ Čechách (Mariánskolázeňsko, Chomutovsko), v SV Čechách (Svatoňovicko, Žacléřsko) a na jižní Moravě. Osídlili převážně zemědělský majetek. Mnozí však opustili rolnictví a odešli do průmyslu.⁴⁴ Část, která byla zaměstnána v Rumunsku v hornictví, si našla práci v dolech. Se slovenskými reemigranty přišla i skupina Ukrajinců-Rusínů ze SZ Rumunska, která se usadila na



Odvody v Jiřicích na Znojemsku v r. 1961. Reemigranti z Jugoslávie je slavi stejně jako osídlenci ze Slovácka. Foto archiv ÚEF ČSAV.



Děti reemigrantů z Jugoslávie v Jiřicích na Znojemsku s „tatarami“ o velikonočních v r. 1962. Foto archiv ÚEF ČSAV.



V prvních letech po reemigraci slavili reemigranti z Jugoslávie dožínky jak byli zvyklí ve Slavonii. Jejich součástí byl alegorický průvod, v němž jedním z tradičních výjevů bylo „zrušení roboty.“ Foto archiv ÚEF ČSAV.

Tachovsku.⁴⁵ Prvními reemigranty z Jugoslávie byli příslušníci 1. čs. partyzánské brigády Jana Žižky z Trocnova v Jugoslávii, kteří se usadili na podzim roku 1945 v Jiřicích a Míšovicích na Moravskokrumlovsku a k nimž přibylí v roce 1947 rodinní příslušníci. Uzavření mezistátní dohody o reemi-

graci se protahovalo pro neshodu v majetkových otázkách. Jugoslávie povolovala prakticky jen reemigraci nemajetných, protože za nemovitý majetek neposkytovala náhradu. Když byla konečně na podzim roku 1948 dohoda uzavřena, došlo k mezinárodní roztržce s Jugoslávií a smlouva se ne-realizovala.⁴⁶ Z Jugoslávie reemigrovalo cca 11 000 osob zaměstnaných v zemědělství, většinou Čechů (Slováků asi 1 000). Vedle Jiřic a Míšovic se jugoslávští Češi usadili v menších skupinách na Lanškrounsku, Šumpersku, Mariánskolázeňsku a Liberecku. Na základě mezistátní úmluvy v r. 1949 se v témže a v následujícím roce vrátily nepočetné skupiny buiharských Slováků⁴⁷ a Čechů⁴⁸ v počtu cca 1 000 osob, kteří se usadili na jižním Slovensku a jižní Moravě. Na jižní Moravě osídlili v sousedství reemigrantů z Rumunska, s nimiž byli mnozí příbuzensky spjatí. Na Mikulovsku byli usazeni v bývalých chorvatských vesnicích (Nový Přerov, Jevišovka, Dobré Pole) a jejich okolí (Drnholec, Hrušovan nad Jevišovkou), odkud bylo v roce 1947 vystěhováno chorvatské etnikum pro kolaboraci s Němci a rozsídleno po všech okresech severní Moravy. Z Polska se vraceli první reemigranti hned po skončení války. Mnozí přicházeli načerno, nebo využívali čs.-polské dohody o repatriaci⁴⁹ z 21. 9. 1945, jíž se vraceli domů vězňové z koncentračních táborů a lidé nasazení na práci. V přibližném čísle 20 000 polských Čechů usazených po skupinách v našem pohraničí jsou zahrnuti potomci tzv. náboženské emigrace z 18. století z Vroclavska, Poznaňska a Lodžska, dále Češi z Kladska a „Moravci“ z Ratibořska a Hlubčicka. Zatímco se kladští Češi usadili v SV Čechách (Náchodsko) a Moravci na Hlučínsku, tedy v sousedství svých bývalých domovů,⁵⁰ Češi z okolí Lodže, Poznaně, Vroclavi byli usazeni na Karlovarsku, Mariánskolázeňsku, Sokolovsku, Chebsku, Střibřsku, Jabloncku, Liberecku, Zábřezsku, Šumpersku a Jesenicku. Osídlili jako zemědělci, ale jejich zkušeností tkalcovského řemesla, jehož znalost si jejich předkové přinesli do exilu ze SV Čech a v níž pokračovali i po imigraci, bylo využito v textilním průmyslu severních a severovýchodních Čech.

Pokud jde o kapitalistické státy, byla nejsilnější reemigrace z Rakouska (10 000)⁵¹, Německa (10 tisíc), Francie (15 000), Belgie (7 000). Ze zámoří reemigrovaly (kromě několika set krajanů z Argentiny) jen skupiny o několika desítkách osob a jednotlivci.⁵² Vídeňští Češi osídlili hlavně Moravu, především její jižní pohraniční okresy. Reemigranty z Francie a Belgie najdeme roztroušeny po celém našem pohraničí, hlavně však v průmyslových okresech jihozápadních a západních Čech.

Problém většiny reemigrantů byl jejich pozdní příchod, kdy pohraničí bylo už v podstatě osídleno. Je sice pravda, že reemigranti tvořili jen desetinu všech zemědělských osídlenců, ale 10 000 rodin krajanů, pro něž bylo třeba zajistit hospodářství a půdu k osídlení, nebylo číslo nijak malé. Osídlovací plán pro ně rezervoval vesnice a usedlosti s půdou o rozloze 100 000 ha. Ještě na jaře r. 1946 nebyla osídlována „trpasličí“ hospodářství a usedlosti nad 20 ha, s jejichž půdním fondem se počítalo pro reemigranty a pro uchazeče s přednostním právem.⁵³ Chod těchto hospodářství se



O hodech v Jiřicích na Znojemsku. I reemigranti z Jugoslávie přejali zvyk slavit posvícení po „slovácku“. Foto archiv ÚEF ČSAV.

zajišťoval většinou brigádnicky. Oddalováním reemigrace se však počet rezervovaných hospodářství snižoval jejich přidělováním osídlencům z vnitrozemí. Je proto pochopitelné, že muselo docházet ke konfliktům mezi reemigranty a osídlenci z vnitrozemí, a to zvláště v těch případech, kdy šlo o přednostní přiděly, jak tomu bylo u volyňských Cechů.⁵⁴

Příčinou, že se ostatní osídlenci dívali na reemigranty jako na „přivandrovalce“ a „cikány“, ať se jednalo o rolníky z Volyně a Jugoslávie, dělníky a řemeslníky z Francie, Belgie a Rakouska či o chudé pastevce z rumunského Rudohoří, nebyly jen přednostní přiděly, ale celkový způsob života silně poznamenaný jinoetnickým prostředím.⁵⁵ Stalo se běžným nazývat je apelativem země, odkud reemigrovali: Poláci, Rumuni, Volyňáci,⁵⁶ Bulhaři.⁵⁷ Reakcí byla nelibost a zatrpklost těch, kteří výchovou v rodině a v menšinovém školství si v cizině idealizovali starou vlast, která je vyzývala k návratu, protože potřebovala jejich pomoc. Reemigranti čekali srdečné přijetí, jehož se jim sice dostalo při oficiálním přivítání na hranicích, méně už při vlastním osídlování.

K etnickým skupinám, které přispěly k etnografickému pluralismu poválečného českého pohraničí, je třeba zahrnout i Řeky, kteří u nás našli v letech 1948—1949 dočasný politický azyl. Řecká etnická skupina čítající 10—12 000 příslušníků je usazena kompaktněji na severní Moravě (Krnov,

Šumperk, Jeseník), dále v SV a V Čechách, a je zaměstnána převážně v průmyslu.⁵⁸ V 70. letech se část těchto Řeků vrátila do Řecka.

V letech 1945—1948 se stabilizoval základní kádř osídlenců,⁵⁹ přestože některé pohraniční okresy nebyly stále osídleny. (Z českých okresů k nim patřily především Vejprty a Kaplice, dále Tachov, Teplá, Jáchymov, Nejdek, Aš, Cheb, Chomutov, Mariánské Lázně, Kadaň, část Prachaticka a Sušicka, z moravských okresů Krnov a Bruntál.)⁶⁰ Předáním dekretů o vlastnictví půdy v r. 1946 se z prověřených národních správců stali trvalí vlastníci osídleného majetku.⁶¹ V dubnu téhož roku byl přijat zákon o udělení čs. státního občanství reemigrantům a v letech ukončen odsun Němců. Byla to léta politické konsolidace, kdy právě pohraniční kraje přispěly k vítězství KSČ ve volbách do Ústavodárného shromáždění v r. 1946 (v 19 krajích ze 27 KSČ zvítězila).⁶² Ve vlastním osídlovacím procesu šlo o bouřlivou dobu migrace mezi vnitrozemím a pohraničím, mezi jednotlivými pohraničními kraji,⁶³ (kdy přicházeli další osídlenci a odcházeli zlatokopové a ti, co neuspěli), ale i o dobu adaptace osídlenců a rozvoje jejich individuálního hospodářství.

Přes poměrnou sociální vyrovnanost⁶⁴ se u jednotlivců a skupin projevila různá doba adaptace, podmíněná faktory objektivního a subjektivního charakteru. K těm prvním patřily přírodní a klimatické podmínky osídlené oblasti, které se často podstatně lišily od poměrů, na něž byli osídlenci dosud zvyklí. Projevilo se to i na jižní Moravě, která lákala svou úrodností a teplým podnebním osídlenec odevšad. Přesto mnozí ztroskotali, protože neuměli na zdejší půdě hospodařit, neměli zkušenosti s pěstováním místních plodin. („Pravdou je také, že velká část zemědělců uplatňuje zásadu, že přizpůsobuje jižní Moravu sobě, to znamená svému způsobu dříve někde na Valašsku, Horácku atd.“⁶⁵) Obdobné doklady máme od rumunských Ukrajinců z Tachovska,⁶⁶ od Slováků a od českých a slovenských reemigrantů z Rumunska.⁶⁷ U reemigrantů byla zvlášť patrná tato vazba na životní podmínky. V prvních letech po reemigraci byla zaznamenána u některých jejich skupin, které se dostaly do klimaticky drsnějšího podnebí, zvýšená nemocnost a úmrtnost.⁶⁸ O osídlování řecké etnické skupiny píše ve své diplomní práci Anfula Botu. „Byla také snaha umístit řecké obyvatelstvo do zemědělských oblastí, ale tato akce neskončila úspěšně, i když většina reemigrantů pocházela ze zemědělských rodin. Řekové byli přezávaní ze zemědělské vesnice do průmyslového závodu. Při větší znalosti etnografie Řecka, při znalosti odlišnosti řeckého zemědělství, založeného na drobném individuálním hospodářství s použitím primitivního nářadí, rádlu, dřevěného jednoradličného pluhu, motyky, dvouzubých vidlí a zaměřeného převážně na pěstování specializovaných subtropických rostlin, mohlo se nezdaru předejít.“⁶⁹ Přivykat museli i volyňští Češi, kterým připadala úrodná půda našich nejlepších chmelařských a řepařských oblastí kamenitá ve srovnání s ukrajinskou černozemí.⁷⁰

Dalším činitelem podporujícím nebo ztěžujícím adaptaci a ovlivňujícím stabilitu či migraci obyvatelstva, byla schopnost osídlenců vést země-

dělskou usedlost. Znalost zemědělské práce, léta fyzické dřiny u sedláka (často jednostranně zaměřené) byly jen předpokladem, ale ne zárukou hospodářského úspěchu v pohraničí. Rovněž mylná představa, že se v zemědělství může uplatnit každý, kdo dovede a má chuť pracovat, byla příčinou ztroskotání mnohých poctivých osídlenců z měst, kteří se takřka přes noc stali hospodáři na deseti i vícehektarových usedlostech. Čas na učení a omyly nebyl. Za rok musel osídlenec získat nezákladnější zkušenosti, aby minimálně uspěl. Proto jsme od sklonku roku 1948 (někde i dříve) svědky velké migrace i specifického vývoje družstevnictví v pohraničí, jak se o tom ještě zmíníme. Výzkumy potvrzují, že se nejrychleji naučili vést usedlost osídlenci z řad drobných rolníků. Určitou náhradou za nedostatek zkušeností byla a) vzájemná výpomoc osídlenců, uskutečňující se především v rámci skupin, ale i mezi skupinami⁷¹ b) příbuzenská a sousedská výpomoc z vesnic, z nichž osídlenci pocházeli.

Sledujeme-li léta 1945–1948 (ohraničená zhruba dobou příchodu do pohraničí a zakládáním JZD) můžeme říci, že většina osídlenců rychle překonala počáteční těžkosti. Předpokládaný směr buržoazně demokratického charakteru osídlování se ukázal být správný. Na sklonku padesátých let jsme sledovali rozvoj individuálního hospodaření a soukromovlastnických vztahů na Horšovskotýnsku u osídlenců z Domažlicka a Volyně. Už od r. 1946 docházelo u nich k rozsáhlým přestavbám hospodářských budov, k nákupu strojů (těch větších v kooperaci několika osídlenců) a dokonce ke specializované výrobě, jež je charakteristická pro vysoce intenzivní zemědělství.⁷² Tento rozvoj individuálního hospodaření vynikne ve srovnání s vesnicí vnitrozemskou, z níž osídlenci přišli, a kde nedocházelo v této době k takovému rozvoji.

K zobecnění tohoto trendu bude třeba se opřít o srovnávací materiál z jiných pohraničních oblastí, protože musíme brát v úvahu nerovnoměrný vývoj daný např. 1. rozdíly mezi oblastmi zemědělsky výnosnými, oblastmi méně úrodnými a oblastmi s převažujícím pastvinářským a lesním hospodářstvím, které nebyly v těchto letech ani z poloviny osídleny a kde otázka rentability osídlených hospodářství byla úpornější, 2. specifickými podmínkami osídlování některých skupin (demobilizovaní vojáci z řad vol. a jug. Čechů hospodařili po dvě léta sami na usedlostech, než za nimi přijeli rodinní příslušníci). Faktem však zůstává, že rozvoj individuálního hospodářství u osídlenců byl, a je jen otázka, jaký směr by ve vývoji výrobních sil v zemědělském pohraničí nastal, kdyby nedošlo ke združstevnění.

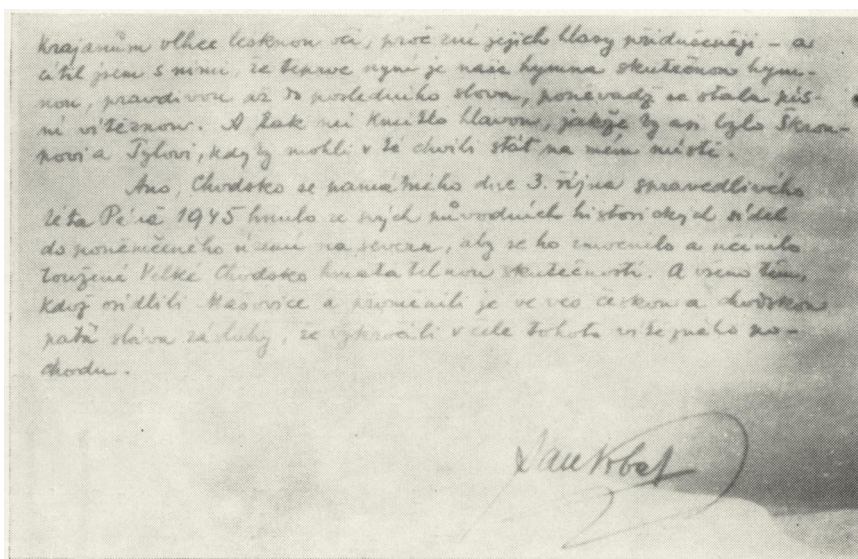
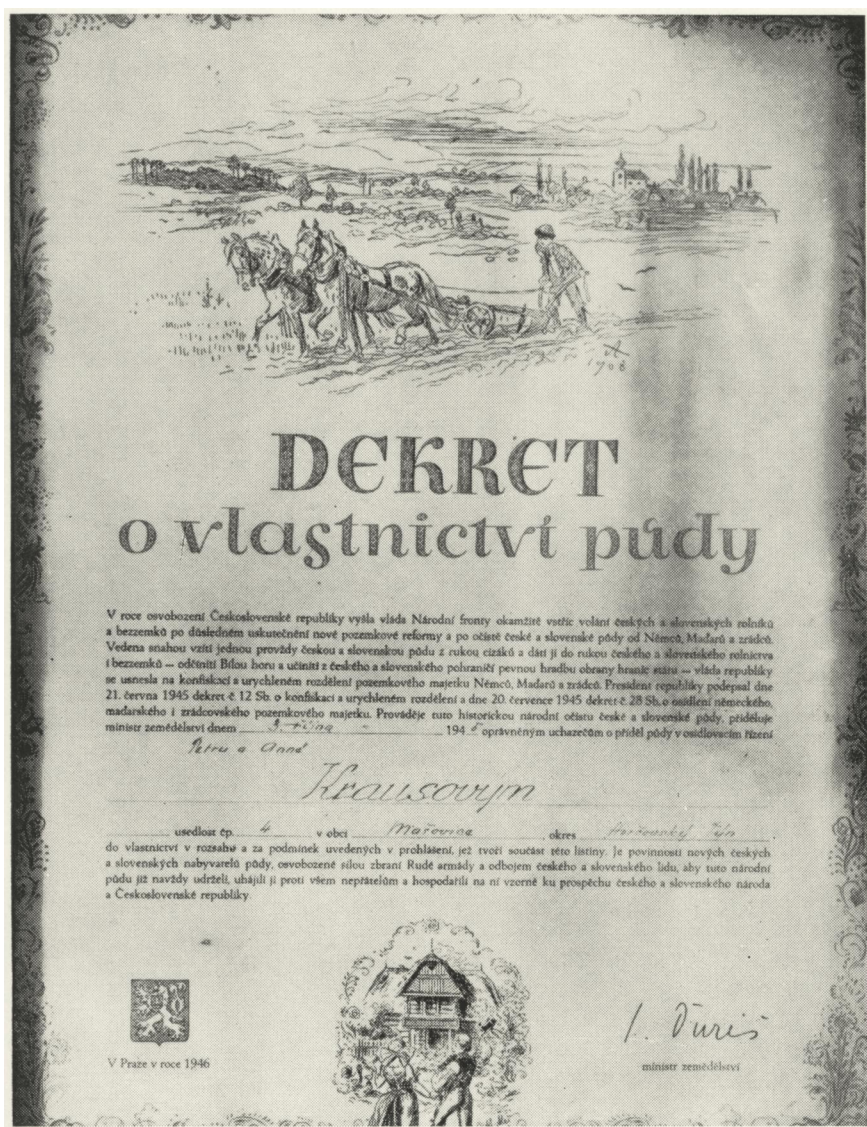
Paralelně s adaptací na přírodní poměry si osídlenci zvykali na usedlost, vesnici i kraj, a přizpůsobovali se svým zvyklostem, normám svého dosavadního rodinného a společenského života, své představě domova a rodného kraje. Víme, že se osídlenci dlouho cítili v pohraničí jako v cizině, považovali se za hosty a za domov pokládali starousedlickou vesnici. Hned po příchodu se snažili, každý po svém, zmírnit pocit cizoty, který v nich vyvolala např. německá architektura, rozmístěním vlastního bytí sebestopšího nábytku, přinesením

vlastních peřin, zavěšením „české“ Panenky Marie na stěnu namísto „německé“, bílením stěn, omítáním zdí, barevnou fasádou,⁷³ malůvkami kolem oken, odstraňováním mříží a rozšiřováním oken,⁷⁴ umístěním sporáku do síně nebo na dvůr,⁷⁵ zazděním vchodu ze síně do chléva,⁷⁶ zavedením českých toponymik.⁷⁷ Tím vším chtěli osídlenci, vědomě či nevědomě, překrýt německý ráz a přesvědčit, že v pohraničí žije české a slovenské obyvatelstvo. K ukazatelům, jimiž osídlenci manifestovali národní ráz pohraničí, patřily i kroje, pomníček postavený památce M. J. Husa,⁷⁸ stanovení jiného data pro posvícení než bylo zvykem u Němců,⁷⁹ slavení dožíněk a jiných výročních slavností, v nichž se projevovala etnicita osídlenců. Byli však i osídlenci, hlavně z řad reemigrantů, kteří přišli z chudých a primitivních poměrů. Ti vzali za vděk vším, co zbylo ve stavení, a co jim bylo přiděleno z německých konfiskátů, jen aby mohli sebe a své rodiny teple obléci, měli na čem spát a čím se přikrýt, na čem vařit, co a z čeho jíst. Rovněž vyrovnávací proces jejich etnických a etnografických zvláštností a příslušnosti k určitému etniku a národu měl svůj specifický vývoj.

Adaptace osídlenců na přírodní poměry, na osídlenou vesnici a kraj netrvala dlouho a byla ukončena kolektivizací, která určila další základní změny ve výrobě a v přestavbách usedlostí a obce. Jinak tomu bylo s adaptací v mezilidských vztazích, s akulturací různých osídleneckých skupin. Tento vyrovnávací proces měl přes řadu společných rysů tolik různorodých forem, kolik bylo osídleneckých skupin, kolik bylo novoosídleneckých vesnic, a ještě dnes není zcela ukončen. Docházelo k navazování nových sousedských a příbuzenských vztahů, k formování norem společenského chování mezi osídlenci, k vytváření nových lokálních společností. Normy a zvyklosti zbytku německého etnika, pokud se ve vsi udrželo, zůstaly omezeny na vnitřní život německých rodin. V rámci nově vznikající lokální společnosti se i Němci museli přizpůsobovat novým normám, a jejichž utváření však neměli nejmenší vliv. U reemigrantů šlo navíc ještě o vztah ke staré vlasti, u jinoetnických skupin o vztah k etniku, od něhož se lišily jazykově a kulturně, společenskými normami a etnickými zvláštnostmi.

Pokud jde o vyrovnávací proces, lze po počátečních kontaktech, jimiž byly společné zájmy a akce (příchod do pohraničí, zajištění prvních žní, odsun Němců, předání dekretů) pozorovat izolaci, uzavírání jednotlivých skupin do sebe, což vyúsťovalo někdy až v konfliktní situace. K tomu napomáhaly etnické a etnografické zvláštnosti, jejichž akcentování bylo určitou formou obrany osídlenců na cizí prostředí i na nepochopení, s nímž se místy setkali.⁸⁰ Zvláště markantní byla tato separace u reemigrantských skupin, které v jinoetnickém prostředí žily v kulturní a společenské izolaci. Skupiny zahraničních Čechů a Slováků, které se v jinoetnickém prostředí emancipovaly v etnický uvědomělé skupiny, si zakládaly na zdůrazňování svých etnických zvláštností a na jejich pěstování. U polských a bulharských Čechů vyplývaly tyto odlišnosti z jejich náboženské příslušnosti, u volyňských Čechů z jejich hospodářské prosperity a ná-

OSÍDLOVÁNÍ ČESKÉHO POHRANIČÍ PO ROCE 1945



1	3
2	

1 Dekret o půdě, kterým byla půda konfiskovaná Němcům dána osídlencům do trvalého vlastnictví. Foto L. Baran 1955.

2 Zápis spisovatele Jana Vrby v mašovické kronice o příchodu osídlenců z Chodska do Mašovic 3. 10. 1945. Foto L. Baran 1955.

3 Lipka vysazená v památný den předání dekretů osídlencům na návsi v Mašovicích na Horšovskotýnsku. Foto L. Baran 1955.



1	4
2	5
3	

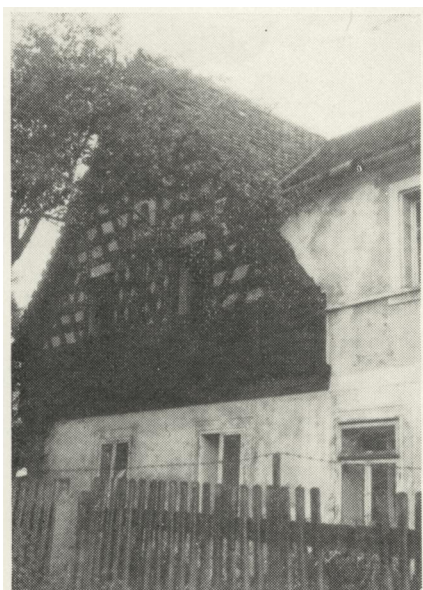
1 Obec Lučina na Tachovsku, jedna z vesnic osídlených Ukrajinci-Rusiny. Foto St. Šulc 1970.

2 Mašovice na Horšovskotýnsku, osídlené osídlenci z Chodska a volyňskými Čechy. Foto L. Baran 1965.

3 Tři Sekery na Mariánskolázeňsku, kde se usadili reemigranti z Polska, jejichž předkové se vystěhovali z Čech v 18. století. Foto J. Pohorelický 1963.

4 Milhostov na Chebsku osídlený z 80 procent cikánským etnikem. Foto J. Vařeka 1965.

5 Patrová selská usedlost z Březí na Tachovsku, která zůstala nedosídlena. Foto J. Vařeka 1972.



6	8
7	9
	10

6 Hrázděná architektura ze Třech Seker na Mariánskolázeňsku. Foto J. Pohořelický 1963.

7 Obytné stavení s hrázděným štítem z roku 1821 z Krapic na Chebsku. Původně 50 ha usedlost, dnes státní statek. Foto J. Vařeka 1964.

8 Novoosídlená obec Šatov na Znojemsku, která lákala osídlence ze všech částí naší republiky. Foto J. Vařeka 1973.

9 Mišovice na Znojemsku, osídlené reemigranty z Jugoslávie, se klimaticky i pěstovanými plodinami podobaly jejich dosavadnímu domovu ve Slavonii. Foto J. Vařeka 1973.

10 Vinné sklepy na okraji obce Vrbovice na Znojemsku. Foto J. Vařeka 1973.





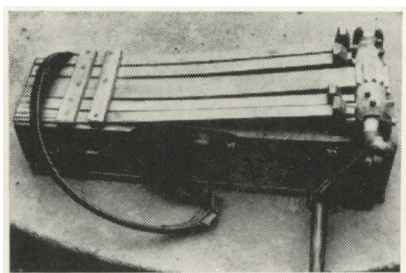
1	4
2	
3	

1 Reemigranti z Vojvodova v Bulhar-
sku se dali vyfotografovat těsně
před reemigrací do staré vlasti v ro-
ce 1949. Reprodukce ÚEF ČSAV
Praha 1974.

2 Příjezd transportu reemigrantů z
Jugoslávie na nádraží v Miroslavi
na Znojemsku v roce 1946 (1947).
Foto Milan Pavič.

3 Repatriační stanice v Praze 2, Žit-
ná ulice, středisko repatriantů a
reemigrantů v letech 1945–1947.
Foto Milan Pavič.

4 Oblíbená domácí práce dřevorubce
J. Jurka, reemigranta ukrajinsko-
rusínského původu z Rumunska,
usazeného v Oboře na Tachovsku.
Foto St. Šulc 1970.



5	6
7	
8	

5 Osídlenci z Chodska si s sebou na Horšovskotýnsko přivezli i velikonožní řehtačky, se kterými ještě na počátku 60. let jejich děti „honily lidáše“. Foto St. Šulc 1961.

6 Flámišky chodských žen dokládají, že v Mašovicích žije české obyvatelstvo. Foto L. Baran 1955.

7 J. Pospíšil a A. Miller, reemigranti z Volyně, příslušníci 1. čs. armádního sboru v SSSR, kteří se usadili v Ostromeči na Horšovskotýnsku. Foto St. Šulc 1959.

8 Slovenští osídlenci z východního Slovenska si barevně omítli usedlost v Hoře sv. Václava na Horšovskotýnsku. Foto L. Baran 1955.





1	3
2	

1 Velikonoční „pascha“, pečivo různých kulatých tvarů a z různého těsta (tvarohové, mazancové). Paní Holcová z Meclova upekla na velikonoce v r. 1961 tuto paschu z bohatého mazancového těsta. Foto St. Šulc 1961.

2 V 70. letech už ukrajinsko-rusínští přesídlenci neslavili svatbu ve svých krojích jako jejich rodiče po roce 1945, ale jejich svatba si dodnes uchovávala mnoho zvláštností. Foto St. Šulc 1970.

3 Velikonoce se u Čechů na Volyni vždy velmi slavně slavily. I po re-emigraci pokračovali volyňští Češi v těchto svých zvycích, z nichž některé byly přejaty z ukrajinského prostředí. Zvlášť přípravě velikonoční paschy je věnována velká pozornost. Foto St. Šulc 1961.

4 J. Albl, reemigrant z Volyně, zastával na volyňských svatbách funkci starosvata. V této tradici pokračoval i po reemigraci na Horšovskotýnsku. Foto St. Šulc 1959.

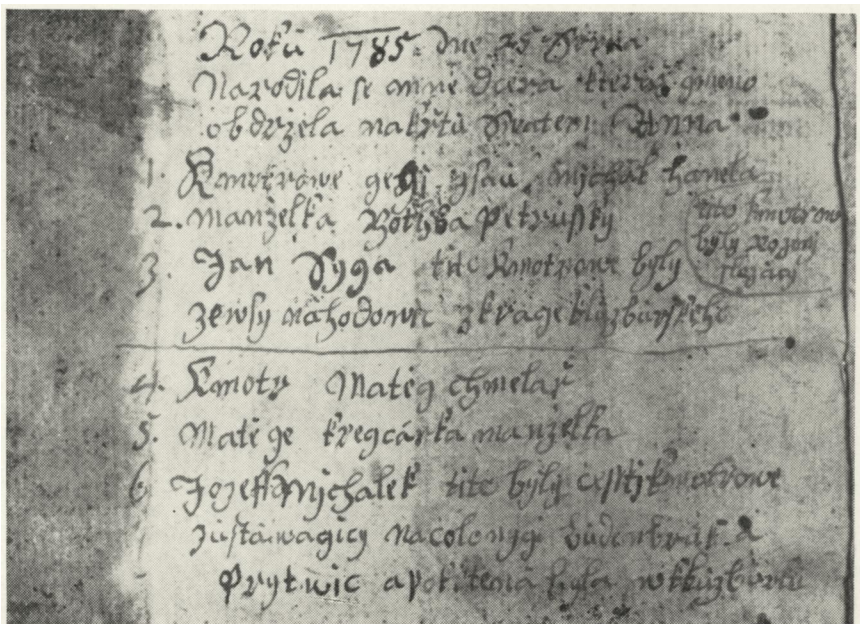
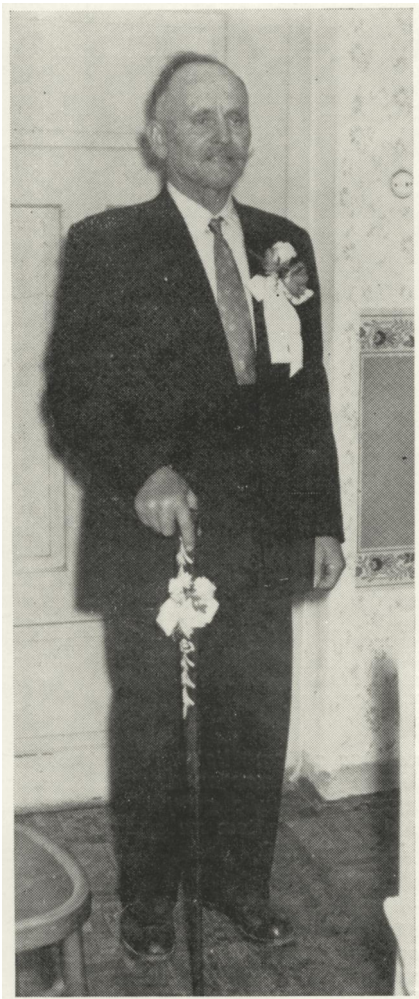
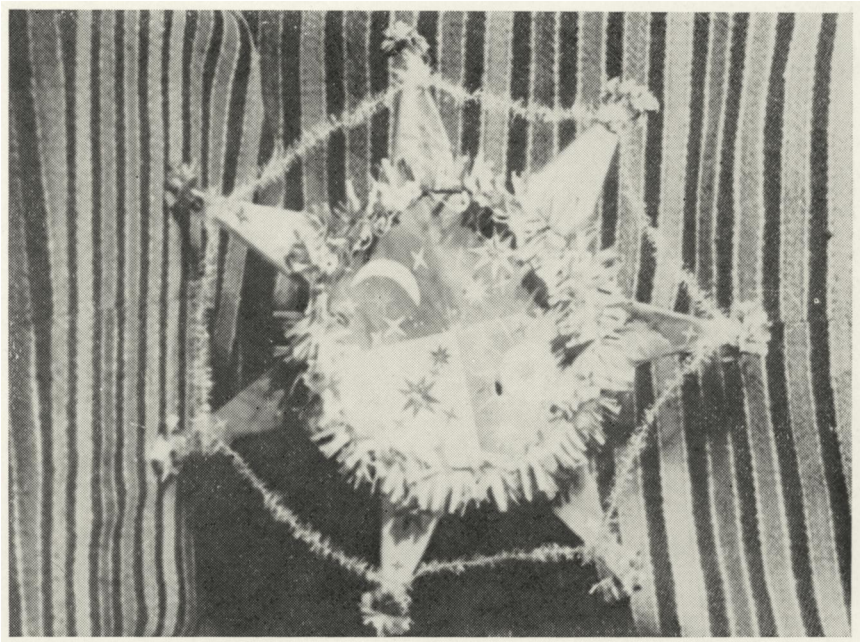
5 Podle obrázku sv. Martina v kapličce na návsi si zvolili mašovičti osídlenci datum pro konání svého posvícení. Foto L. Baran 1955.

6 Vánoční „zvizda“, s níž obcházejí o vánocích koledníci, děti osídlenců ukrajinsko-rusínského původu. Foto St. Šulc 1970.

7 Rukopisný kancionál z 18. st. dovezený reemigranty z Polska. Na předšádce jsou česky napsané zápisy o narození děti. Foto St. Šulc 1963.



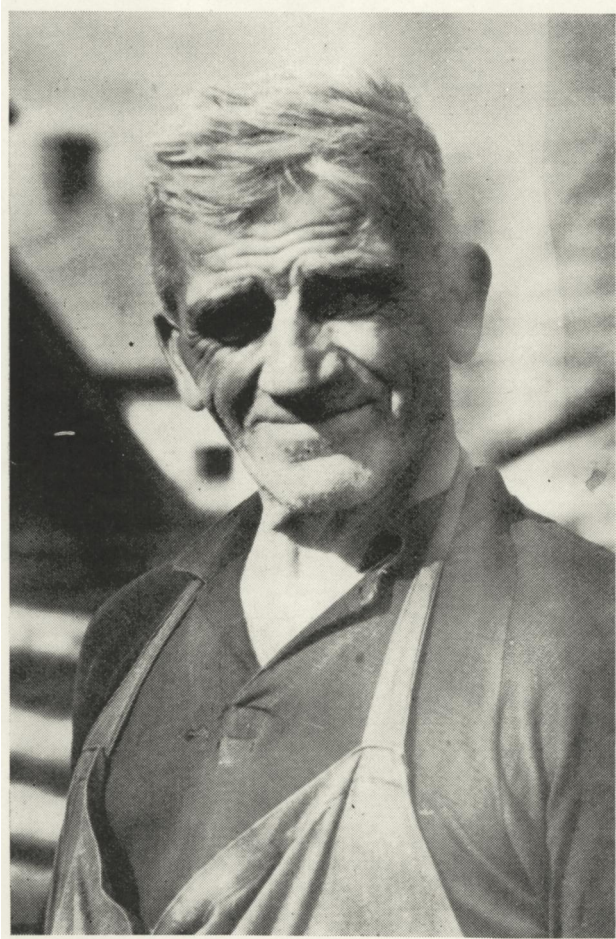
	5
	6
4	7





1

2



3

1 Oslavy 30. výročí založení 1. čs. partyzánské brigády Jana Žižky z Trocnova v Jugoslávii v Jiřicích na Znojemsku, které se stalo střediskem reemigrantů z Jugoslávie. Archiv ÚEF ČSAV 1975.

2 Ondřej Pelnář, osídlenec z Domažlicka, reprezentoval svůj rodný kraj ve dvou historických dobách. V roce 1938 jako člen delegace protestující proti záboru Chodska, v únoru r. 1948 byl delegátem na sjezdu rolnických komisí. Foto L. Baran 1955.

3 Mašovické JZD bylo jedním z prvních družstev v Plzeňském kraji. Čestné uznání udělené jeho předsedovi Petru Krausovi, osídlenci z Domažlicka, je prvním z řady dalších významných poct, jichž se mu dostalo. Foto L. Baran 1955.

rodní emancipace. Tyto výjimečnosti si chtěli mnozí reemigranti udržet i po návratu do vlasti. Volyňáci si chtěli v Čechách vytvořit svou Volyň, zelovští reemigranti svůj Zelov. Tomu měly napomáhat zakládané spolky,⁸¹ vydávané časopisy a kulturní akce. Je zajímavé, že vžitě normy společenského chování se překonávaly obtížněji než rozdílly ve vývojovém stupni či etnické odlišnosti. Když přišli Ukrajinci-Rusíni na Tachovsko, neuměli číst ani psát a jejich hospodářství bylo z velké části naturální. Usilovali o co nejrychlejší odstranění analfabetismu, o dosažení určitého sociálního vyrovnání a smíšenými sňatky o splnutí s českým národem.

Dá se říci, že čím byly pro vnitrozemskou (starousedlickou) vesnici třídní a sociální rozdílly, tím se staly pro pohraniční (novousedlickou) vesnici rozdílly mezi skupinami osídlenců, byť šlo o reemigranty nebo o osídlence ze dvou sousedních vnitrozemských regionů, či dokonce ze dvou sousedních obcí. Délka akulturačního procesu závisela nejen na demografickém složení vesnice (z jakých a jak velkých skupin osídlenců se skládala), ale i na schopnosti a vůli integrovat. Ty byly u různých skupin osídlenců různé, a nebyly vždy úměrné stupni jejich etnických a etnografických zvláštností, vnitřním společenským normám a míře jejich kulturní úrovně. Právě ty skupiny, jejichž materiální a duchovní kultura byla dokladem primitivních poměrů, v nichž před reemigrací žily, se snažily odložit tyto dělicí znaky a splynout s ostatními (rumunští Slováci, Ukrajinci-Rusíni).

Pokusíme se stručně charakterizovat některé reemigrantské a jinoetnické skupiny, které osídlily naše pohraničí, určit jejich specifiku a stanovit míru akulturace.

Kompaktní usazení volyňských Čechů a rozmístění po vesnicích, v nichž žili na Volyni, umožnilo jim navázat na tradici rodinných vztahů a společenského života. Svaz Čechů z Volyně a týdeník Věrná stráž měly napomáhat volyňským Čechům při jejich sžívání s ostatními obyvateli. Toto své poslání plnil časopis jen částečně. Ve skutečnosti byl pojiťkem všech volyňských Čechů a napomáhal k jejich izolaci. Kulturně společenským centrem volyňských Čechů se měl stát Žatec, sídlo redakce, svazu a plánovaného muzea české Volyně. Docházelo k pokusu o vytvoření „volyňského regionalismu.“⁸² K jeho formování přispívaly pravoslavné fary,⁸³ národní slavnosti volyňské mládeže, dočasná, dožínky a Olympiády lidového umění a tvorby volyňských Čechů. Olympiády byly uspořádány celkem tři (1948—1951) v různých centrech volyňské reemigrace, a jejich vítězové zajížděli se svým programem po místech, kde žili volyňští Češi. Zatímco na Volyni propagovali Češi českou kulturu (pěvecké a divadelní spolky), náplní olympiád se stala vedle vlastní tvorby kultura sovětských národů, zvláště ukrajinského národa, která jim byla blízká. Od 50. let lze však u volyňských Čechů pozorovat stále silnější orientaci na své regionální prostředí, v němž se usadili (Žatecko, Horšovskotýnsko, severní a jižní Morava) a při zachování některých přenesených (pravoslaví) a nově vytvořených tradic (boje 1. čs. armádního sboru) postupně splývání s ním.

Polští Češi evangelického vyznání, jejichž historie je spojena s emigrací ze SV Čech, reemigrovali z různých krajů Polska. Tyto oblasti patřily v průběhu posledních 200 let k různým státním celkům, prošly odlišným historickým vývojem, což se projevilo v různém charakteru reemigrantských skupin. Všem skupinám těchto polských Čechů byl společný přísný společenský život, absence tanečních zábav, strohost výročního a rodinného zvykoslaví. Stejně jako volyňští Češi přinášeli si polští Češi do pohraničí svůj způsob života, který se soustřeďoval kolem evangelické fary a projevoval se endogamními sňatky⁸⁴ a neúčastí na veřejném životě. Od sklonku 50. let lze u mladší generace pozorovat známky vědomého akulturačního procesu, k němuž však docházelo v kontraverzi se starší generací. Nejobtížněji probíhal vyrovnávací proces u reemigrantů z Vroclavska (jde o území připojené k Polsku po druhé světové válce), jehož důsledkem byla jejich částečná emigrace do Německa.⁸⁵

Celkem bez větších výkyvů prošel akulturačním procesem jugoslávských Čechů. Šlo o poměrně sociálně vyrovnanou skupinu, která společně prošla válečnými boji a osídlila na jižní Moravě kompaktně dvě vesnice, které se staly společenským a kulturním centrem jejich sjezdů a kulturních akcí.⁸⁶ Skupinovým střediskem všech jugoslávských Čechů, nové osídlení, houževnatost (charakteristická pro kolonisty vůbec), politická orientace daná výchovou v partyzánských bunkrech, pomohly jim překonat obtížné období adaptace. Ve společenském životě navázali jugoslávští Češi poměrně plynule na tradice českých vesnic ve Slavonii a doplnili je novými formami, z nichž nejvýznamnější se stala tradice partyzánských oslav. Jejich akulturační proces probíhal plynule. V tradiční kultuře se projevil příklonem ke slovácké kultuře, která se stala dominující v jihomoravském pohraničí.

Bulharští Češi si s sebou přinesli z jinoetnického prostředí zvláštnosti svého tamějšího společenského života, dané jejich příslušností k protestantským sektám. Přišli do jihomoravského pohraničí v době, kdy se v novoosídleneckých obcích rozvíjel společenský a kulturní život kontaminující místní tradice s tradicemi přinesenými a vytvořenými osídlenci. Materiální kultura bulharských Čechů nesla výrazné stopy prostředí, v němž žili. Náboženský život, který poznamenal v minulosti zvláště jejich duchovní kulturu (strohost života, která byla větší než u polských Čechů, vyplývala z příslušnosti k sektám), vytvářel z bulharských Čechů i po reemigraci samostatnou skupinu, která neusilovala o splnutí, ale snažila si své odlišnosti udržet jako předtím v bulharském Vojvodově. Bulharští Češi tvoří ještě dnes zvláštní skupinu mezi osídlenci, i když u nejmladší generace dochází migrací a smíšenými sňatky k vyrovnávání.

Řecká etnická skupina, v době svého příchodu do Československa diferencovaná do několika etnografických skupin, působí navěnek jako etnický homogenní celek. Nejen etnická specifika, ale i historie imigrace a vlastní představa o dočasnosti jejich pobytu u nás vedla ke společenské, kulturní a politické izolaci Řeků, která se projevila i v endogamii. Přestože od 70. let dochází k re-

emigraci Řeků, určitá část u nás zůstává. Vedle smíšených manželství jsou důvodem i otázky pracovního uplatnění v Řecku a důchodového zabezpečení starších lidí. V ohledu materiálním a společenským došlo u řecké etnické skupiny k vyrovnání s ostatními obyvateli; v rodinném životě si však Řeci nadále udržují své etnické zvláštnosti. Ke kulturnímu pluralismu našeho společenského života přispívají tanečními zábavami pořádanými v místech svého kompaktního osídlení, každoročními soutěžemi ve zpěvu a tanci a festivaly písní a tanců pořádanými každoročně v Ostravě.⁸⁷

Zvláštní pozornost zasluhuje slovenská etnická skupina, která žije roztroušeně v našem pohraničí. s kompaktním osídlením v některých krajích a vesnicích. U jejich příslušníků dochází k rychlému akulturačnímu procesu. Projevuje se to — mimo jiné — i ve značném počtu heterogenních sňatků ve srovnání s jinými etnickými skupinami. Snahy zřídít ve slovenských centrech mateřské školy a slovenské školy se mezi Slováky setkaly s nezájmem. V čem je příčina? Je důvodem jejich různý regionální původ, častá migrace, vědomí, že sice žijí mimo území svého mateřského národa, ale v rámci svého státu, kdy mohou kdykoliv navštívit své příbuzné na Slovensku a případně se tam i odstěhovat? Anebo je příčinou jejich neúplná sociální skladba, či malá národní emancipace v době před osídlením? To je jedna z problémových otázek etnických procesů (vztah jazyka, kultury a národního vědomí), která čeká na řešení.

Rok 1949—1950 byl mezníkem ve vývoji našeho zemědělství. Nebylo tomu jinak ani v pohraničí, kde však celý proces združstevňování měl trochu specifický ráz, odlišný od vnitrozemí. I když také u osídlenců bylo třeba překonat nechuť ke vstupu do JZD, i když i zde byly potíže s realizací družstevní myšlenky, přece můžeme konstatovat, že proces združstevňování probíhal v pohraničí snáze, a že se mnohá zdejší družstva stala vzorem pro vnitrozemské okresy. Faktem zůstává, že počet družstev založených v pohraničí v tomto období byl daleko větší než ve vnitrozemí. Jaké byly příčiny? Lze je hledat v sociálním původu osídlenců, v jejich nezátíženosti soukromovlastnickým vztahem, o čemž poskytují doklady naše výzkumy na Horšovskotýnsku a na jižní Moravě. Lze je však hledat i v prostém faktu, že osídlenci na práci na osídleném hospodářství nestačili a ve společném hospodaření viděli řešení svých potíží. („Během žní 1949 byla myšlenka JZD přijímána s důvěrou především v pohraničních okresech Bruntál, Jeseník a Rýmařov, kde rolníci dokonce „volají“ po JZD...“⁸⁸ Analýza příčin rychlejšího růstu JZD v pohraničních okresech ukazuje, že právě specifické podmínky zemědělců v těchto okresech urychlovaly v tomto období proces zakládání JZD. V JZD viděli tito zemědělci východisko ze svých potíží... Zde sehrál důležitou úlohu subjektivní činitel, spočívající v nedostatečné připravenosti a výrobní schopnosti rolníka-osídlence hospodařit ve zcela nových výrobních podmínkách. Proto hledal pomoc v založení JZD.“⁸⁹) Neznamená to však, že nebyly případy i záporného vztahu k družstvům, ať u jednotlivců nebo u skupin,⁹⁰ ale v celkovém srovnání pohraničí a vnitrozemí můžeme říci, že novoosídle-

necké pohraničí bylo do jisté míry klíčem k realizaci družstevní myšlenky ve vnitrozemí. Zakládání družstev se stalo integrujícím činitelem mezi osídleneckými skupinami, protože společný výrobní plán, společný zájem odbourával do té doby existující separaci. Máme však i opačné případy, kdy združstevňování přispělo k ještě větší vzájemné izolaci. Bylo to tehdy, kdy příbuzenské a lokální svazky pronikly do výborů JZD a do rozdělování funkcí a finančních odměn.

V r. 1953 definoval Zdeněk Nejedlý pohraničí takto: „Co je to pohraničí? Z regionalistického hlediska také kraj, region, třeba nově utvořený, ale dnes již s velmi specifickými rysy, které mu dávají zcela vyhraněný krajový charakter a nemyslíme, že brzo zase zmizí. Zmizí jeho oddělení právní od vnitrozemí, ale povaha sama dlouho ještě zůstane specifická. A jak je silná, vidíme nejlépe z toho, že asimiluje lidi původem z nejrozmanitějších krajů. Každá vesnice je tam přímo sbírkou lidí nejrůznějšího krajového původu, a přece dohromady tvoří jeden regionalistický typ — typ českého pohraničí.“

Řekli jsme, že jednotlivé pohraniční oblasti se od sebe lišily svým přírodním charakterem, demografickým a historickým vývojem, jež určovaly i jejich budoucí vzájemné rozdíly. Průmyslový, zemědělský či lesnatý ráz byl prvním rozhodujícím faktorem pro budoucí zaměstnání osídlenců. Etnická a etnografická skladba starousedlíků a novousedlíků spolu s jejich sociálním původem byly dalším významným činitelem pro budoucí vývoj a charakter pohraniční oblasti.⁹¹ Na těchto základech se vytvářely novoosídlenecké lokální společnosti bez kontinuální návaznosti na dosavadní společenský a kulturní život, jehož formy si museli osídlenci teprve sami vytvářet. K nejrychlejší konsolidaci poměrů v ohledu společenském a kulturním došlo v regionech, které byly nejrychleji osídleny nebo kde základ tvořilo okolní obyvatelstvo. Tak tomu bylo například na Horšovskotýnsku, na Znojemsku a na Moravskokrumlovsku. Blízkost bývalých domovů se stala důležitým činitelem i pro plynulou návaznost na kulturní a společenské tradice. I když se můžeme ještě dnes setkat ve vnitřním životě osídleneckých skupin s určitými zvláštnostmi, které dokládají etnický či etnografický původ různých skupin osídlenců, stala se pro Horšovskotýnsko určující kultura chodských přesídlenců a pro jižní Moravu kultura přesídlenců ze Slovácka.⁹²

Vedle těchto pohraničních oblastí, u nichž se v ohledu ekonomickém a kulturním setřel rozdíl mezi pohraničím a vnitrozemím, a které začínají mít i po stránce kulturní vyhraněný regionální charakter, jsou kraje, které ještě donedávna byly vážným problémem demografickým, ekonomickým, společenským a kulturním. Byla pro ně charakteristická migrace obyvatelstva, nedosídlenost (od 50. let se mluví o dosídlování pohraničí), jejichž příčiny možno hledat i v nedostatku místní kulturní a společenské tradice, která by osídlencům pomohla trvale zakotvit v nově osídleném kraji. K těmto nejzaostalejším pohraničním regionům patřilo ještě donedávna Tachovsko, které má do dnes nejmenší počet obyvatel na km² a nejnižší

věkový průměr. Na Tachovsku se usazovali jednotlivci a větší či menší skupiny osídlenců z Klattovska, Budějovicka, Humpolecka, reemigranti ze SSSR, Polska, dále Slováci, Ukrajinci z Rumunska, Maďaři a Cikáni. Z těchto různorodých skupin a ze zanedbatelného počtu Němců se začala vytvářet lokální společnost, která však doznala v průběhu vyrovnávacího procesu vnitřní strukturální změny. Teprve v 60. letech se výstavbou Uranových dolů, závodu Plastimat a v současnosti i „tachovským experimentem“ v zemědělství ustálila národnostní a sociální struktura obyvatelstva, snížilo se migrační číslo a zlepšil se stav trvalého osídlení okresu. Skupinové osídlení nepřispělo k integraci zdejších obyvatel. Jednotlivé osídlenecké skupiny lišily se způsobem života, stupněm hospodářské a kulturní úrovně i vzděláním. Síla těchto přinesených zvyklostí a norem byla často nepřímou úměrná vzdělání i vnitřnímu úsilí integrovat s ostatními osídlenci. I když u některých skupin byl faktor etnického či etnografického původu nepodstatným dělítkem, spíše kulturního rázu, u jiných (Ukrajinci, Cikáni) vystupuje do popředí, má svoji společenskou hodnotu a přispívá k vnitřní diferenciaci obyvatelstva.

Dosavadní národopisné výzkumy konané na Horšovskotýnsku, Tachovsku, Žatecku a Podbořansku Mariánskolázeňsku, Chebsku, Prachaticku, Česko-krumlovsku, Děčínsku a jižní Moravě přinesly množství materiálu k novoosídlenecké problematice.⁹³ Výzkumy nebylo dosud pokryto severní pohraničí Čech, kde je demografická situace trochu jiná a národopisná problematika odlišná (průmyslové osídlení). Mimo zájem etnografů zůstala rovněž velká oblast severní Moravy a Slezska, teritoriálně největšího novoosídleneckého regionu,⁹⁴ a oblast jižních Čech. Ve svých analytických studiích se etnografové nejčastěji zabývali monografickým zpracováním novoosídleneckých vesnic, osídleneckých skupin a sledováním dynamiky změn určitého jevu. Z etnických procesů byla věnována pozornost otázkám adaptace, integrace, akulturace, společenského a kulturního vyrovnávání různorodého obyvatelstva.⁹⁵ Bude však třeba přejít k sledování některých dalších teoretických otázek, jež jsou pro etnografii otázkami stěžejními. V problematice integrace etnických (subetnických) skupin půjde například o ukazatele globálnosti té které skupiny, o otázky vztahu kulturní úrovně a etnického, národního uvědomění, případně regionálního povědomí, o délku adaptace, akulturace, integrace. Integruje se rychleji etnická skupina na nižším nebo vyšším společenském a kulturním vývoji a proč? Patří sem i otázka kontinuitnosti tradice a vzniku tradice nové. Těmto a řadě dalších otázek, které přispívají k řešení problematiky sbližování národů a národností za socialismu, jež patří k základním marxistickým otázkám v současnosti, bude třeba při dalším studiu novoosídlenecké problematiky věnovat pozornost.

¹ Olga Skalníková, *II. celostátní národopisná konference*. In: Český lid 39, 1952, s. 1.

² Jaroslav Kramařík, *K některým otázkám národopisného výzkumu družstevní vesnice*. In: Český lid 39, 1952, s. 4.

³ Jaroslav Kramařík, *Zpráva o výzkumu národopisného semináře na Horšovskotýnsku*, In: Český lid 39, 1952, s. 167–169. Sloveňští národopisci začali v téže roce s výzkumem družstevní vesnice Zavádky nad Hronom. Ján Mjartan, *Prvý výskum ľudovej kultúry na družstevnej dedine*. In: Slovenský národopis 1, 1953, s. 253–261.

⁴ „Pohraničí“ ve smyslu osídlovacích směrnic bylo větší, protože zahrnovalo celé okresy, do nichž patřily jak vesnice odtržené, tak vesnice, jež byly součástí tzv. protektorátu. Lubomír Slezák, *Zemědělské osídlování pohraničí Moravy a Slezska v letech 1945–1947*. In: Československý časopis historický 22, 1974, s. 2.

⁵ Odtržená území patřila různým správním celkům. Zatímco SZ a S Čechy a část S Moravy tvořily tzv. sudetskou župu se třemi okresy (Ústí n./L., Cheb, Opava), pohraniční část Šumavy patřila částečně k Bavorsku, částečně k župě Hornodunajské, jižní Morava k župě Dolnodunajské. Hlučínsko náleželo k provincii pruské.

⁶ Metoděj Zemek, *Břeclavsko po roce 1938 do současnosti*. Břeclavsko, Brno 1969, s. 187.

⁷ *Pomoc postiženému Slezsku* (V. M.) Osídlování, věstník Osídlovacího úřadu a Fondu národní obnovy I, 1946, s. 218.

⁸ Jako první byli odsunuti říšští Němci, rakouští státní občané a němečtí uvrchlíci. K odsunu čs. Němců před uzavřením *Postupimské dohody* docházelo jen na území osvobozeném Rudou armádou. Z území osvobozených americkou armádou nebylo možno před uzavřením *Postupimské dohody* provádět odsun. Prokop Domorázek a kolektiv, *Historická monografie Tachovska*. UVVTI MZLH, Zemědělské muzeum, Praha 1966, s. 6.

⁹ Lubomír Slezák, c. d., uvádí, že bylo více rysů odlišných a protichůdných.

¹⁰ Karel Janů, *Pohraniční průmysl a dvouletý plán*, Osídlování, c. d., I, 1946, s. 304.

¹¹ Diplomní práce J. Čermákové, *Příspěvek ke studiu problematiky novoosídlenecké obce na Karlovarsku*. 1974. Zabývá se dělnickým osídlením. Vzhledem k tomu, že se však jedná o vesnici, řadíme ji spíše její specifický charakter) spíše k zemědělskému osídlení a jeho problematice.

¹² „Bývá tedy tato akce poválečné pozemkové reformy v pohraničí nazývána osídlováním.“ Jiří Koťátko, *Pozemková reforma*. Praha 1949, s. 18.

¹³ Jiří Matějček, *Otázky osídlování a vývoje pohraničí v roce 1945 a Sokolovsko*. In: *Minulostí Západočeského kraje VII*, Plzeň 1970, s. 7.

¹⁴ Obdobný proces probíhal v Polsku „na ziemiach odzyskanych“, na západním území Polska s hranicí na Odře a Nise, jež bylo po 2. světové válce přičleněno k Polsku. Toto polské „pohraničí“, které osídily 4 mil. Poláků, bylo třikrát tak veliké jako naše pohraničí.

¹⁵ Jiří Koťátko, c. d., s. 18–19.

¹⁶ „K jejich budování došlo jednomyslně z důvodů vojenských (bezprostřední horské a lesní pásmo státní hranice), z důvodů nutnosti zvýšiti zvláště živočišnou výrobu a z potřeby ušetřiti pracovní síly (družstevní pastviny budou potřebovati o tři čtvrtiny méně pracovních sil, než by jich bylo třeba při individuálním způsobu osídlování — kdyby ovšem bylo vůbec možno osídliti individuálně tyto horské, lesnaté, komunikačně vzdálené a extensivně vyrábějící oblasti.“ Jiří Koťátko, *Dnešní stav zemědělského osídlování v pohraničním prostoru*, Osídlování, c. d., I, 1946, s. 234. V roce 1946 převzaly veškerou půdu horských pastevních družstev (92) Československé státní statky.

¹⁷ MZ přiděluje půdu ve výměře a) až do 8 ha orné nebo až do 12 ha zemědělské půdy podle bonity, b) mnohočlenné rodině (nejméně 3 děti) až do 10 ha orné nebo až do 13 ha zemědělské půdy podle bonity, pokud možno s příslušným zařízením a podle možnosti scelené. *Decret pres. republiky č. 28/45 z 20. 7. 1945*.

5 ha mělo být nejnižší hranicí soběstačné usedlosti v řepařské oblasti, 8 ha orné půdy v obilnářské oblasti, 12 ha zemědělské půdy ve smíšené obilnářsko-bramborářské oblasti, v pastvinářské oblasti mohla být tato plocha doplněna pastvinami do 20 ha. Lubomír Slezák, c. d., s. 5.

Na jižní Moravě byly přiděly pětihektarové, na Horšovskotýnsku třináctihektarové. Aby se zabránilo spekulaci

s půdou a vzniku agrární buržoazie, bylo zakázáno bez svolení NPF prodat nebo pronajmout osídlenou půdu. Přesto byly případy, že si jednotlivci našli cestu, jak získat vyšší výměru.

¹⁸ Jiří Kořátko, *Pozemková reforma*, c. d., s. 22. Výše náhrady byla předmětem sporu mezi tehdejšími politickými stranami. Národní socialisté a lidovci prosazovali úhradu ve výši pětiroční sklizně. Zvítězil návrh komunistů zvýhodňující hospodaření novoosídlenců.

¹⁹ Jiří Kořátko, *Pozemková reforma*, c. d., s. 20.

²⁰ „Ing. O. Strádal, máje dosud v živé paměti události, které se odehrály před několika měsíci, popisuje zde osídlování stříbrského okresu. Okresní správní komise zahájila svou činnost v červnu 1945 shromažďováním zásob obilí, které na okrese zbyly ze skladu německých institucí i sedláků a obsazovaním obcí českými lidmi. Popisuje rovněž zájezdy do obcí za pomoci vojenské asistence, při nichž byly zajišťovány zásoby a dosazování na některý statek čeští osídlenci, kteří současně přebírali i vedení obce.“ Prokop Domorázek, c. d., s. 51.

²¹ Na Mikulovsku žilo vedle německého i chorvatské etnikum.

²² J. K moniček, *Osídlování pohraničí SV Čech 1945 až 1952*. In: Krkonoše—Podkrkonoší, vlastivědný sborník, muzeum Trutnov, Hradec Králové 1967, s. 225—232.

²³ V r. 1918 po vzniku ČSR vyhlásili sudetští Němci svůj program „práva na sebeurčení“ v rámci samostatného státu Deutschböhmen, se středisky v Chebu, Litoměřicích, Liberci a Trutnově.

²⁴ Metoděj Zemek, c. d., s. 189.

²⁵ Zdeněk Filip—František Spurný, *Počátky osídlování severní Moravy v r. 1945*. In: Severní Morava, vlastivědný sborník 12, 1965, s. 30. Špatná byla situace na Opavsku a Frývaldovsku (dnešní Jesenicko).

²⁶ Jiří Matějček, c. d., s. 9.

²⁷ Jiří Kořátko, *Pozemková reforma*, c. d., s. 21.

²⁸ Kromě plakátů, výzev v novinách a rozhlasu bylo k agitaci pro osídlování využíváno i různých společenských a kulturních akcí. Tak na slavné pouti na Brůdku ve Všerubském průsmyku v létě 1945 vyzýval kněz Stašek k osídlování německých vesnic.

²⁹ Volyňští Češi prosluli na Volyni jako pěstitelé chmele.

³⁰ V zahraničí se rozšířily řeči o tzv. „vojenské kolonizaci“ pohraničí. Jiří Kořátko, *Pozemková reforma*, c. d., s. 23—24.

Články v tehdejších novinách hovoří o vytvoření pásu hraničářů, v němž by na chodské hraničáře navazovala „věrná stráž“ volyňských Čechů. „Svěřme pohraničí Chodům a volyňským Čechům... Volyňáci od Žatce směrem k Mariánským Lázním, kde by navázali na přesídlence z Chodska.“ Věrná stráž, týdeník Svazu Čechů z Volyně, 28. 2. 1947.

„Původně jim byl slíben celý okres žatecký, příp. část sousedního okresu podbořanského, ve skutečnosti byli rozstrkáni do 22 okresů severozápadních Čech, ačkoliv se mohli nejlépe uplatnit na Žatecku a v okolí jako vynikající chmelaři.“ František Karas, *Volyňští Čechové, vydatná posila našeho národního života*. In: Věrná stráž, 20. 12. 1946, s. 12.

³¹ Květa Kořalková, *Československá reemigrace v letech 1945—1948*, Praha 1971, rkp. ÚEF ČSAV, s. 35 až 44.

³² Vladimír Srb, *Demografická příručka*. Praha 1967, s. 153.

³³ V roce 1947 bylo Cikánů v českých zemích 16 752, v r. 1968 61 085, Československá statistika 25, sk. B, 1969. Nejvíce je jich usazeno v Severočeském kraji (Ústecko), Západočeském (Sokolovsko, Chebsko, Karlovarsko) a Severomoravském kraji.

³⁴ František Příkrýl, *K některým otázkám postavení slovenských občanů v českých krajinách*. Referát na konferenci o národnostní otázce, Moravany 1969 [cyklostyl].

³⁵ Číslo uvádějí počet reemigrantů se značně liší.

³⁶ „Například při setkání s náměstkem ministra zahraničních věcí A. J. Vyšinským v listopadu 1945 vyslovil československý velvyslanec dr. Jiří Horák přesvědčení, že pro Československo má čtyřicet tisíc obyvatel velký význam, kdežto pro Sovětský svaz tento počet prakticky nic neznamena. A. J. Vyšinskii namítl, že pro SSSR

jako celek to možná větší význam nemá, ale pro oblasti, odkud se tito lidé stěhují, to je rozhodně významné.“

Ve zprávě posílané do Prahy o stavu jednání s jugoslávskou vládou o reemigraci uváděl velvyslanec dr. Korbel: „Kardelj mluvil znovu o těžké hospodářské situaci a o tom, jak po odchodu Němců by bylo pro Jugoslávii zvlášť těžké, aby odešli ještě Slovinci a Češi, kteří patří k nejlepším zemědělcům, ale slíbil, že... dá pokyn, aby jednání o parciální repatriaci mohlo uspokojivě postupovat.“ Květa Kořalková, c. d., s. 17, 32.

³⁷ To určovalo i sociální charakter některých reemigrantských skupin [jugoslávští Češi, rumunští Slovinci.]

³⁸ Československá přesídlovací komise v Rumunsku, *Zpráva o situaci Čechů a Slováků a o provedení přesídlovací akce*. Oradea 17. 12. 1949, cyklostyl pro úřední potřebu.

³⁹ „Dohoda mezi vládou Československé republiky a vládou Svazu sovětských socialistických republik o právu opce a vzájemného přesídlení občanů české a slovenské národnosti žijících v SSSR na území bývalé Volyňské gubernie a československých občanů národnosti ukrajinské, ruské a běloruské, žijících na území Československa.“

Dohoda hovoří jen o volyňských Čechích. Nezmiňuje se o reemigraci ostatních českých skupin žijících v SSSR (krymští Češi, členové dělnických strojních družstev [Reflektro, Interhelpe ad.], které se také v menším počtu vrátily do Československa.

⁴⁰ *Protokol o transferu osob české a slovenské národnosti z Rumunska do Československa*. Jak už jsem se zmínila, čísla uváděná v různých statistikách se podstatně rozcházejí, což lze přičíst hlavně na vrub černé emigrace. U reemigrantů z Rumunska tvořil rozdíl 5 až 7 tisíc osob.

⁴¹ Československá přesídlovací komise v Rumunsku, c. d., s. 46.

⁴² Lubomír Slezák, c. d., s. 27 uvádí, že kromě pohraničních okresů Moravy a Slezska byli rum. Slovinci dislokováni do šesti okresů východních Čech (Dvůr Králové, Lanškroun, Litomyšl, Trutnov, Vrchlav, Žamberk).

⁴³ Eva Večerková, *Razvitije tradiciji obyčajev v poselenceškom sele*. In: Časopis Moravského muzea LXI, 1976, s. 176.

⁴⁴ Výzkumy Heleny Noskové.

⁴⁵ Úřady je měly za Slováky, protože se ke slovenské národnosti hlásili. Sr. František Vančík, *Ukrajinská etnická skupina na Tachovsku v západních Čechách*. Premeny ľudových tradicij v súčasnosti 1, Československo, Bratislava 1977, s. 182.

⁴⁶ Květa Kořalková, c. d., s. 34.

⁴⁷ Přišli ze slovenských vesnic Podem, Brašljanice, Gorne Mitropolje v Bulharsku, jež byly založeny druhou migrací ze slovenských vesnic v Báčce a Banátu.

⁴⁸ Přišli z české vesnice Vojvodovo v Bulharsku, jež byla založena rumunskými Čechy z české vesnice Sf. Elena [Sv. Helena], ležící na území dnešního rumunského Banátu.

⁴⁹ Je třeba rozlišovat mezi repatriací a reemigrací. „Pojem repatriace se tradičně týká státních občanů, kteří dočasně z jakýchkoli důvodů pobývali v zahraničí a dobrovolně se vraceli do vlasti, ježimiž státními občany nepřestali být. V konkrétních československých podmínkách po skončení druhé světové války byl repatriantem ten, kdo se vracel ze zahraničí do Československa a před rokem 1938 byl československým státním občanem. Patřili k nim ti, kteří byli v Německu nebo jinde na okupovaném území za války vězněni nebo nasazeni na práci, právě tak jako vojáci československých zahraničních armád a příslušníci jejich rodin nebo osoby, které opustily republiku z politických důvodů v době zvýšeného ohrožení republiky po květnu 1938 a později. Repatrianti se zpravidla vraceli do původních bydlišť a zaměstnání, jež museli opustit, a byli také odkázáni na národní výbory v místech svého posledního bydliště.“

„Pojem reemigrace se naproti tomu týkal zahraničních Čechů a Slováků, kteří byli trvale usedlí v cizině již před rokem 1938 a udrželi si svůj jazyk a národně politické uvědomění, avšak stali se občany jiného státu — nebo tzv. bezdomovci. Reemigrantem se stával ten, kdo se vystěhoval z českých zemí nebo Slovenska, vět-

šinou dlouho před rokem 1938 a ze sociálních důvodů, případně se narodil v cizině jako potomek českých vystěhovalců, avšak po osvobození roku 1945 se rozhodl navrátit do Československa... Na rozdíl od repatriční akce nepřicházel pro reemigranty v úvahu návrat do původních bydlíšť a zaměstnání." Květa Kořalková, c. d., s. 10–12.

⁵⁰ Květa Kořalková, c. d., s. 46.

⁵¹ Z Rakouska reemigrovala jen třetina přihlášených, protože čs. vláda nemohla uspokojit jejich požadavky na pracovní uplatnění. Květa Kořalková, c. d., s. 52.

„Jsou to většinou samostatní živnostníci a řemeslníci, například asi 300 samostatných krejčí, 120 obuvníků, majitelů truhlářských závodů, kteří se tam dobře uplatnili a jejich reemigrace je nejobtížnější, poněvadž všem nemůže být zajištěna ihned stejná existence jako v bývalém působišti.“ Josef Rubána, *Úvahy o reemigraci — k dvouletému výročí našeho národního osvobození*. Osídlování, c. d. II, 1947, s. 5.

⁵² Květa Kořalková, c. d., s. 15.

⁵³ Lubomír Slezák, c. d., s. 15.

⁵⁴ Jaroslav Vaculík, *K některým otázkám reemigrace, osídlování a asimilace volyňských Čechů na Moravě a ve Slezsku v letech 1945–1952*. Sborník pedagogické fakulty univerzity J. E. Purkyně v Brně, řada spol. věd, sv. 8., r. s. 7–26.

Týž, *Několik poznámek k reemigraci volyňských Čechů na severní Moravě a jejich osídlení v letech 1945 až 1947*. In: *Vlastivědný věstník moravský*, XXVIII, 1976, 2, s. 139–142.

⁵⁵ „V dnešní době vyskytly se např. vážné hlasy v souvislosti s našimi reemigranty z Francie, Volyňska, Jugoslávie, Zakarpatské Ukrajiny, Belgie, Rakouska apod., kteří — ač ve své druhé vlasti váženi jako dobří řemeslníci a dělníci — bez váhání přijali nabídku své pravé vlasti, která vstupuje po odchodu Němců do nového dějinného období, v němž bude potřebovatí tolik poctivých, pracovitých, pilných a dovedných rukou. Zkušenosti, které tito navrátilci doposud nasbírali po svém návratu, nejsou mnohdy potěšující.“ (VA) Odpovědnost nás všech, *Osídlování*, c. d., I, 1946, s. 5.

⁵⁶ Místy se jim říká „Svobodovci“ (příslušníci 1. čs. armádního sboru v SSSR, jehož velitelem byl generál Ludvík Svoboda).

⁵⁷ Označování příslušníků etnické skupiny žijící mimo mateřský národ etnonymem země, v níž žijí nebo žili, je celkem běžné. Řeci, kteří se v 70. letech vrátili do Řecka, jsou tam nazýváni Čechi — Češi. Anfula Botu, *Etnografické studium Řeků v ČSSR*. Diplomní práce katedry etnografie a folkloristiky FF UK. Praha 1978, s. 50.

⁵⁸ Anfula Botu, c. d.

⁵⁹ Jiří Kořátko, *Pozemková reforma*, c. d., s. 7 a 21, pokládá rok 1946, kdy byla obsazena většina usedlostí, za ukončení osídlování. Někteří pokládají za rok ukončeného osídlování r. 1948, 1949, 1952. Srv. Lubomír Slezák, c. d., s. 9.

⁶⁰ Osídlování, c. d., II, 1947, s. 116 a 517.

⁶¹ Ve vesnicích se stal tento historický den svátkem. V Mašovicích na Horšovskotýnsku se slavnostního aktu na návsi, kde byla postavena slavnostní tribuna, účastnili příbuzní a známí z Klíčova, z vesnice, z níž Mašovičtí osídlili, mrákovský farář (Klíčov je přífařen do Mrákova), dále spisovatel Jan Vrba, který o tom učinil zápis do mašovické kroniky. Na památku tohoto dne byly na návsi zasazeny lípy.

⁶² Lubomír Slezák, c. d., s. 18; Jiří Matějček, c. d., s. 10.

⁶³ Jan Mládek, *Některé problémy zemědělského osídlení jihomoravského pohraničí*. In: *Sborník Matice moravské LXXXIV*, 1965, s. 167.

⁶⁴ Podle statistiky byli osídlenci z let 1945–1949 ze 75,1 % námezdně pracující, z 15,1 % zemědělci a výrobci, z 9,4 % národní správci, uvnitř nichž opět převažovali sociálně slabí.

⁶⁵ Jan Mládek, c. d., s. 167 (cituje zprávu pro VIII. konferenci KSČ v Mikulově).

⁶⁶ František Vančík, c. d.

⁶⁷ Helena Nosková, *Výzkum osídlených skupin na Chebsku se zaměřením na integrační procesy probírající v rámci rodiny*, ČL (v tisku).

⁶⁸ S tímto jevem se setkáváme při všech kolonizacích. Týká se především nejstarší a střední generace, která prožila většinu svého života v jiném prostředí.

⁶⁹ Anfula Botu, c. d.

⁷⁰ Vol. Češi neznali používání válce; k orbě zdejší těžké půdy nemohli použít malé ukrajinské koně, které si s sebou dovezli. Dovezené vozy museli opatřit brzdami, které na rovinatých stepích Volyně byly zbytečné.

⁷¹ Výzkumy Heroldové—Vančíka na Tachovsku a Horšovskotýnsku, Noskové na Chebsku. Večerková a Ludvíková zaznamenaly na jižní Moravě i příklady meziskupinové výpomoci.

⁷² Srv. výzkumy Františka Vančíka a Jaroslava Kramaříka na Horšovskotýnsku.

⁷³ Např. Slováci v Hoře sv. Václava na Horšovskotýnsku.

⁷⁴ J. Vařeka, *Stavební vývoj a bytová kultura družstevní vesnice v jihomoravském pohraničí*. In: ČL 60, 1973, s. 181.

⁷⁵ František Vančík, c. d., s. 188.

⁷⁶ Iva Heroldová—František Vančík, *Vytváření domova v novoosídlené pohraniční vesnici*. In: ČL 42, 1955, s. 193–200.

⁷⁷ Jaroslav Procházka, *Nové místní názvosloví na Trutnovsku*. In: *Krконоše—Podkrkonoší* 3, 1967, s. 241.

⁷⁸ František Vančík, *Příspěvek k národopisné problematice novoosídlené vesnice na Horšovskotýnsku*, diplomní práce, Katedra etnografie a folkloristiky FF UK, Praha 1952–1953.

Diplomní práce Františka Vančíka, která je průkopnickou prací o novoosídlené problematice u nás, vyjde v Národopisné knižnici ÚEF ČSAV.

⁷⁹ Iva Heroldová—František Vančík, *Vytváření domova...*, c. d., s. 198.

⁸⁰ To se týkalo reemigrantů z Polska (potomků tzv. náboženské emigrace z 18. st.).

⁸¹ V r. 1946 pracovaly např. tyto spolky: Svaz volyňských Čechů, Sdružení Čechů z Rakouska, Sbor českých exulantů, Výbor Čechů z Jugoslávie, Národní výbor Čechů kladských. Původním úkolem těchto spolků bylo pomáhat při reemigraci, při sžívání s ostatními obyvateli.

⁸² 20. 12. 1946 otiskla Věrná stráž článek A. V. Červina *Volyňský regionalismus? „Mají Volyňští Češi právo cítit se odlišnou skupinou v těle národa?“* (Ano.) „Zdá se mi totiž, že vlastně všechny větve našeho národa, které se vrací do staré vlasti, budou cítit po více méně delší dobu potřebu lnout k sobě nějak více než k ostatnímu tělu národa.“

⁸³ Většina Čechů na Volyni musela přestoupit v 90. letech min. století k pravosláví. Jen malá část zůstala katolíky a zlomek vol. Čechů byli evangelíci.

⁸⁴ Lékařská pozorování upozorňují na příznaky degenerace.

⁸⁵ Výzkumy na Mariánskolázeňsku v letech 1957 (Heroldová—Vančík), J. Čermáková, *Příspěvek ke studiu problematiky novoosídlené obce na Karlovarsku*, c. d.

⁸⁶ Květa Kořalková, c. d., s. 30.

⁸⁷ Anfula Botu, c. d.

⁸⁸ Jan Spáčil, *Počátky socialistických přeměn vesnice na severní Moravě*. In: *Severní Morava, vlastivědný sborník*, sv. 12, s. 49.

⁸⁹ Jan Spáčil, c. d., s. 51.

⁹⁰ Známy je negativní vztah k zakládání družstev u vol. Čechů.

⁹¹ František Vančík, *Některé rysy novoosídleného pohraničí*. In: ČL 43, 1956, s. 193–195.

⁹² Eva Večerková, c. d.

⁹³ Na výzkumech se podílejí od 60. let podstatně i studenti pražské katedry národopisu, kteří už obhájili několik diplomních prací z novoosídlené tematiky. (Skokánek, Čermáková, Kovalská ad.)

⁹⁴ Ze severní Moravy čerpala svůj materiál k diplomní práci o řecké etnické skupině Anfula Botu.

⁹⁵ Jde o práce Vančíkovy, Kramaříkovy, Scheuflerovy, Heroldové, Vařekovy, Krátkého, Ludvíkové, Večerkové, Navrátilové, Noskové, Frolcovy.

DIE VOLKSKUNDLICHE PROBLEMATIK DES NEUBESIEDELTEN GRENZGEBIETES

Zusammenfassung

Mit dem Studium der Volkskunde des neubesiedelten Grenzgebietes begannen die tschechischen Ethnographen im Jahre 1953 mit der Erforschung der landwirtschaftlichen Ansiedlung in Südwest Böhmen. Den Ethnographen bot sich eine einzigartige Möglichkeit, den Adaptierungs- und Integritätsprozeß von fast 2 Millionen tschechischer und slowakischer Umsiedler, welche nach der Ausiedlung der deutschen Bevölkerung die Grenzgebiete von Böhmen und Mähren besiedelten, festzuhalten.

Die Grundrichtungslinie des wirtschaftlichen und gesellschaftlichen Charakters der Besiedlung wurde durch amtliche Direktiven bestimmt. Der konfiszierte Boden war hauptsächlich für die sozial schwachen Schichten des tschechischen und slowakischen Volkes, für Reemigranten, sowie für Tschechen und Slowaken, die vor dem Jahre 1938 im Ausland Arbeit und Lebensunterhalt suchten und sich nach Beendigung des Krieges zur Heimkehr entschlossen, bestimmt. Die Direktiven setzten gruppenweise Besiedlungen in jenen Grenzgebieten durch, die sowohl in Bezug auf den Boden, als auch das Klima mit den Bedingungen im bisherigen Wohnort der Umsiedler übereinstimmten. Der Boden wurde im Ausmaß von ungefähr 10 Hektar als Lebensunterhalt zugeteilt. Auf diese Weise wollte man im Grenzgebiet autarkische mittelgroße landwirtschaftliche Anwesen erzielen.

Die verschiedenartigen ethnischen und ethnographischen Abstammungen der Umsiedler waren neben dem sozialen Ausgleich ein charakteristischer Zug des Neusiedler-Grenzgebietes. Man kann sagen, daß jenes, was für das inländische Dorf die Klassen- und Sozialunterschiede bedeuteten, waren für die Grenzgebietdörfer die Unterschiede zwischen den einzelnen Umsiedlergruppen. Volkskundliche Erforschungen halten diese ethnographischen und ethnischen Besonderheiten fest, welche wesentlich das Leben der Umsiedler im Grenzgebiet nicht nur in den Jahren der Adaptierung bestimmten,

aber auch in gewissem Maße auch heute noch beeinflussen.

Neben den einzelnen Umsiedlergruppen beachtet die Autorin auch die Entfaltung der einzelnen Grenzgebiete und deren jetzigen Charakter. Zur allerschnellsten Konsolidation der Verhältnisse und Integrität der Umsiedler gelangte es in jenen Regionen, die am schnellsten besiedelt wurden und wo die Basis der Umsiedler die benachbarte Einwohnerschaft bildete (der Umkreis von Horšovský Týn in Südwest Böhmen und Südmähren). Die Nähe der Heimat, die Nachbarschaft der altansässigen Dörfer, aus denen sie übersiedelten, bildete einen wichtigen Integritätsfaktor für die läufige Anknüpfung an ihre gesellschaftlichen und kulturellen Traditionen. Auch wenn wir heute noch in jenen Gebieten im inneren Leben der Gruppen mit gewissen Eigenartigkeiten, die ihre ethnische und regionale Abstammung beweisen, antreffen können, bestimmt der Umkreis von Horšovský Týn die Kultur der Umsiedler aus dem Chodenland und in Südmähren die Kultur der Umsiedler aus der Mährischen Slowakei. Neben diesen Grenzgebieten, bei denen der Unterschied zwischen dem Grenzgebiet und dem Binnenland verwischt wurde und welche auch in Bezug auf die Kultur ihren eigenen regionalen Charakter annehmen, gibt es Gebiete, für welche noch unlängst die Migration der Einwohnerschaft charakteristisch war (Umkreise von Tachov und Cheb), und deren Charakter sich erst bildet.

Beim ethnographischen Studium des neubesiedelten Grenzgebietes wurde den Monographien der Neusiedlerdörfer, denn einzelnen Umsiedlergruppen, der Dynamik der Veränderung einer bestimmten Erscheinung (Wohnung, Kleidung, Bräuche), ebenso wie bei den ethnischen Prozessen den Fragen der Anpassung, Integrität, des gesellschaftlichen und kulturellen Ausgleiches der ungleichartigen Einwohnerschaft, Aufmerksamkeit gewidmet.

Překlad: A. Landová