

RASA
JAZYK
NÁROD
NÁRODNOST

GOS 13

LIDSKÁ RASA

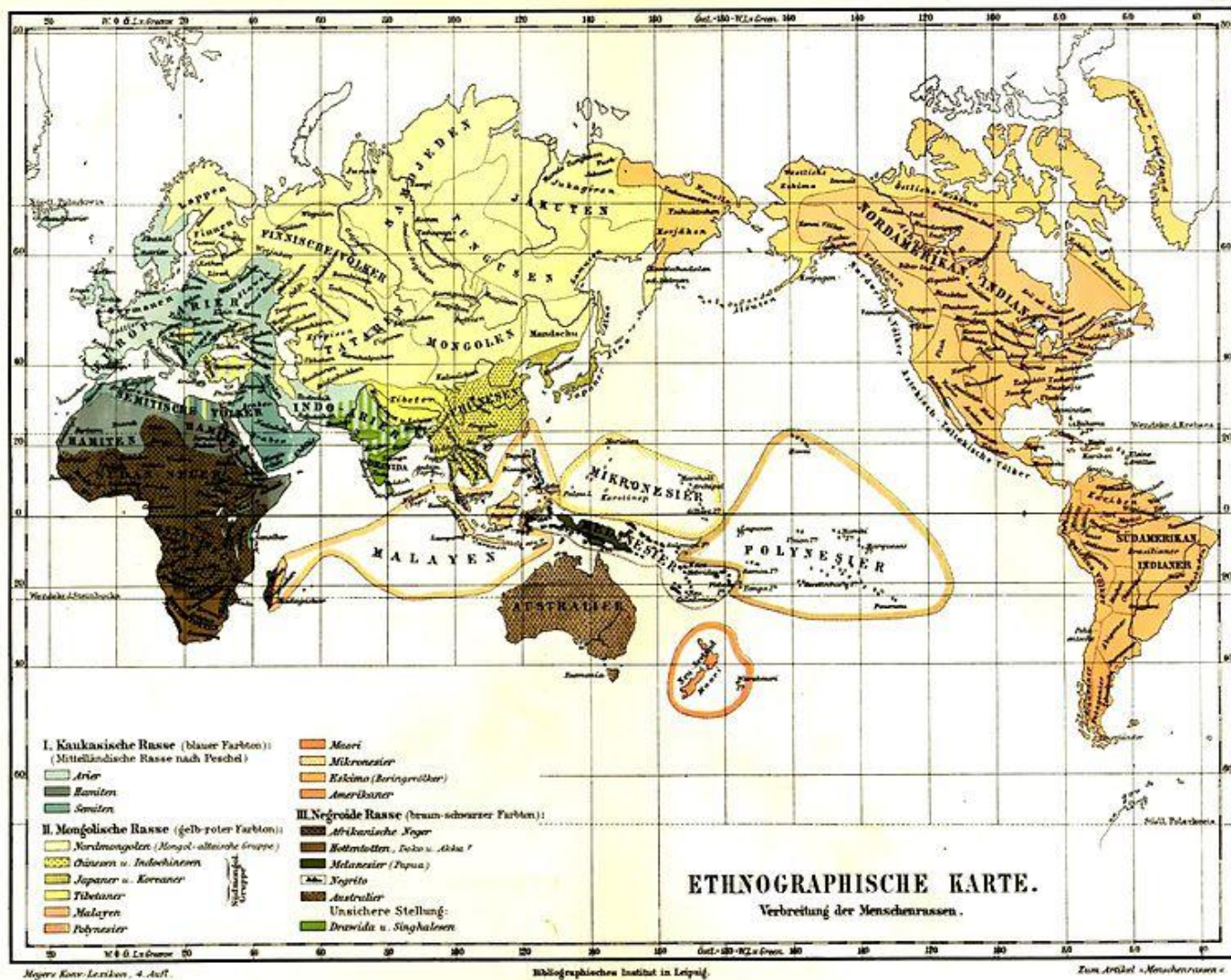
- skupina lidí, kterou spojuje dlouhodobý společný vývoj, v jehož průběhu se vlivem rozdílného prostředí vytvořily shodné morfologické a fyziologické znaky (barva pleti, barva a tvar vlasů, očí, rysy tváře, tvar lebky, nosu, atd.)
- Rasová klasifikace - využití, zejména v biomedicíně, kriminologii, antropologii
- přechody mezi populacemi jsou plynulé, neodděluující jednotlivé typy, žádná obecně přijímaná vědecká definice lidských ras
- Klasická rasová teorie s pevně definovanými a jasně ohraničenými skupinami lidí tedy již není současnou vědou přijímána
 - genetická informace (DNA) lidí, kteří žijí ve stejné geografické oblasti, se podobá, přičemž na hranicích kontinentů bývají plynulé přechody.
- V roce 2006 bylo prokázáno, že lidé jsou mnohem odlišnější od šimpanzů, než se dříve myslelo (místo 99 % je to jen 96 %), ale že i jednotlivé lidské rasy jsou si mnohem vzdálenější.
 - britský genetik M. Hurles: vzorky DNA od 270 lidí negroidní, europoidní a mongoloidní rasy a zjistil mezi nimi významné rozdíly, příčinou různé náchylnosti k nemocem, projevující se u odlišných etnik, i různé reakce organismu na podávané léky

- Rasismus: ideologie, které z příslušnosti k rase odvozují politické důsledky, nejčastěji ve smyslu, že některé lidské rasy jsou hodnotnější než jiné a mají právo či povinnost „méněcenné“ rasy ovládat či dokonce jejich příslušníky hubit.
 - jednotlivé rasy mají odlišné předky, tzv. "teorie polygenetického vzniku ras"
- v 19. a první polovině 20. století, nacistická ideologie
 - nevědecký, nesprávný a nemorální, v řadě států včetně Česka je hlásání rasové nenávisti dokonce trestným činem.



ROZLOŽENÍ LIDSKÝCH RAS

MEYERS KONVERSATIONSLEXIKON Z LET 1885-90.



Autor zde nesprávně řadí finské národy a Maďary k mongoloidní rase.

RASOVÁ TEORIE

- neshoda o počtu ras (2-12 / 3-5):
- europoidní (bílá)
 - indoevropská, semitská a matinská skupina / běloši
 - původem v Evropě, západní Asii a severní Africe.
- mongoloidní (žlutá)
 - skupina mongolská, Inuité (Eskymáci), američtí Indiáni
 - ve východní a jihovýchodní Asii, Severní a Jižní Americe.
- negroidní (černá)
 - černoši, hanlivě negři
 - původem v subsaharské Africe.
- australoidní -
 - Austrálci, Drávidové, Papuánci, Melanésané

další rasy

⊙ kapoidní

- Vydělují od rasy negroidní / podle mysu Dobré naděje

⊙ ekvatoriální

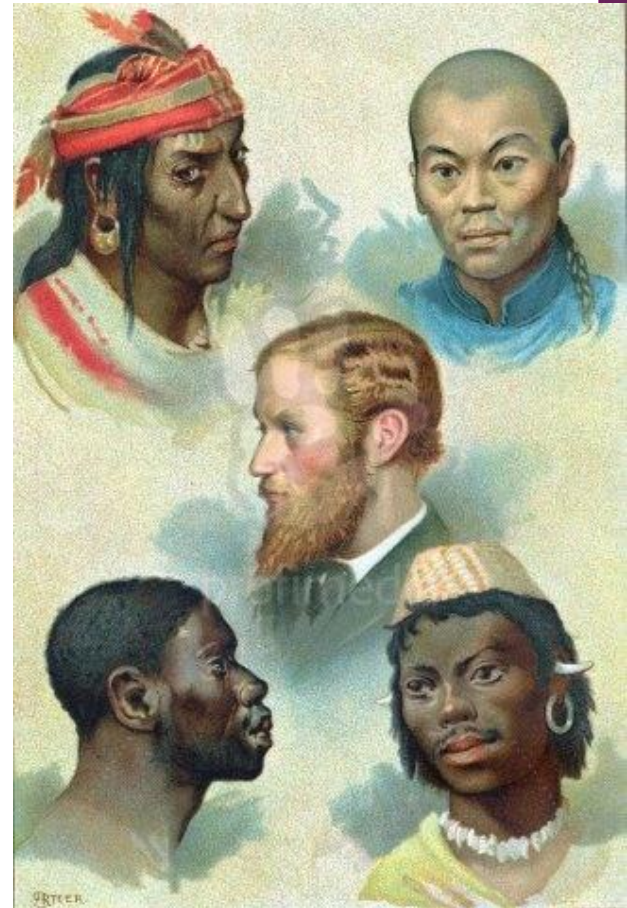
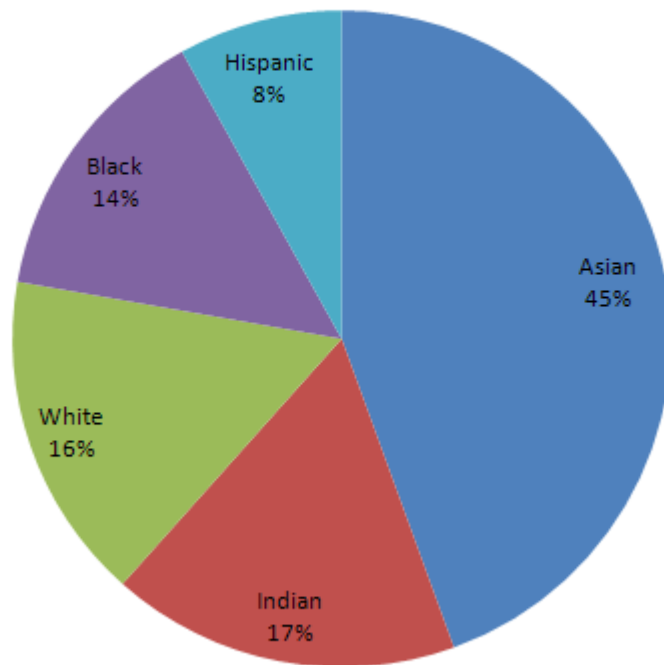
- Sloučením negroidní a australoidní

⊙ míšenci jednotlivých ras:

- mestici - europoidní + mongoloidní
- mulati - europoidní + negroidní / kreolové
- zambové - negroidní + mongoloidní / malgaši

⊙ **Proces stírání rozdílů mezi rasami se nazývá *amalgamace*.**

World Population by Race



EUROPOIDNÍ RASA

Europoidní, bílá či kavkazská rasa, typ či plemeno / běloši, bílí či europoidi

- lidé typově podobní původnímu obyvatelstvu Evropy
 - Vedle lidí evropského původu také lidé pocházející z Blízkého východu, severní Afriky, střední Asie a severozápadní části indického subkontinentu
 - Po fyzické stránce - znaky:
 - světlé zbarvení kůže; úzký a často kupředu vystupující nos; úzký nebo středně široký obličej s poměrně úzkými rty; dobře vyvinuté ochlupení, jehož součástí jsou mírně vlnité vlasy schopné dorůst do značné délky ale i krátké vlasy.
- Genetický shluk (klast) zahrnující vymezené území odpovídá geografickému rozšíření europoidní rasy definované dříve na základě antropologických znaků - do tří hlavních genetických podtypů
 - evropský, středoasijsko-indický a severoafricko-předovýchodní
 - k odlišení 40 vhodně zvolených genetických znaků
 - ve shodě s hypotézou o africkém původu lidstva

EUROPOIDÉ

PODLE VÝKLADOVÉHO SLOVNÍKU MEYERS BLITZ-LEXIKON (1932)



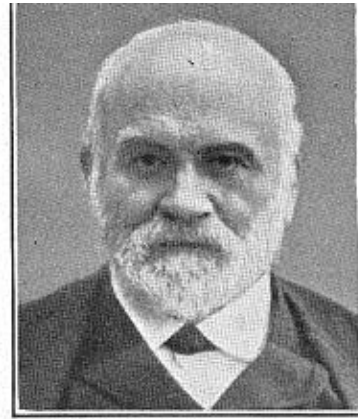
1. Nordisch:
E. v. Müller-Emden.



2. Dinarisch: Tirolerin.



3. Mediterran, westisch:
Korse.



4. Alpinisch, ostisch:
H. Kiepert.



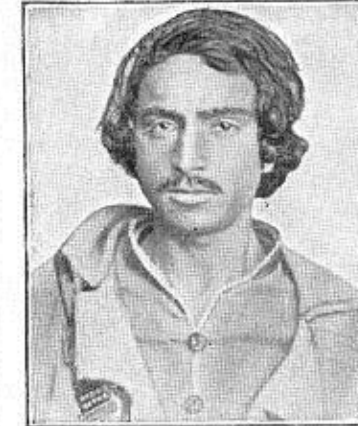
5. Ostbaltisch, helle Ostrasse:
Ukrainische Wolhynierin.



6. Türke aus Karahissar.



7. Beduine.



8. Afghane.

ROZŠÍŘENÍ EUROPOIDNÍ RASY

- **Severní větev**
 - s nízkým stupněm pigmentace (světlá pokožka, světlé vlasy) a vyšším tělesným vzrůstem
 - Skandinávie, Británie, Nizozemsko, severní Německo
- **Jižní větev**
 - s vyšším stupněm pigmentace (tmavší pokožka, tmavé vlasy a oči) a nižším tělesným vzrůstem
 - Středomoří vč. severní Afriky (Arabové), jihozápadní až jižní Asie
- **Polovina evropského obyvatelstva nacházející se mezi severní a jižní větví europoidní rasy tvoří rasově rozsáhlou přechodnou zónu s výskytem antropologických znaků společných pro obě větve.**
 - ve Skandinávii: severní rasová skupina (vysoká postava, oválná tvář, světlé vlasy)
 - v Pobaltí: pobaltská rasová skupina (světlé vlasy, okrouhlá tvář)
 - na Balkáně: dinárská rasová skupina (vysoká postava, oválná tvář, tmavovlasí),
 - ve střední Evropě: alpinská rasová skupina (okrouhlá tvář, vlasy kaštanové barvy).
 - V Asii v rámci tohoto členění vystupují předoasijská, indo-afghánská a pamíro-ferganská rasová skupina.
- **Velké kontinentální migrace vedly k výraznému rozšíření europoidní rasy do celého světa.**
 - v Severní Americe: Britové, Němci, Češi, Slováci, Poláci
 - do Latinské Ameriky: Španělé, Portugalci, Italové
 - do Austrálie a Nového Zélandu
 - až do 70. let 20. století existovala White Australia policy k omezení nebělošské imigrace

EUROPOIDNÍ ZNAKY NA LEBCE

- ◉ Bass (1987) - nejvýraznější etnické znaky
 - ustupující lícní kosti (u bělochů se tvář zužuje podél střední osy a lícní kosti proto nevystupují dopředu, mají spíše tendenci kopírovat tvář),
 - ostré vyvýšení dolního nosního okraje (označovaný také jako nosní práh) a velmi malý nebo žádný prognatismus (dopředu vybíhající alveolární výběžky horní čelisti x spíše než prognatismus - dolní čelist vyčnívá ventrálně před horní čelist.
 - dlouhá úzká tvář, úzký tvar nosního otvoru a zploštění či jamka v oblasti nosního kořene
- Krogman (1973) - kulatý tvar očnice a úzký a klenutý tvar nosních kůstek

ARGUMENTY

PROTI PLATNOSTI ROZDĚLOVÁNÍ LIDÍ NA RASY X PRO EXISTENCI RAS

Proti:

- všechny lidské bytosti mají společného předka
- množství biologických rozdílů mezi lidmi, které nemají nic společného s rasou
 - například, krevní skupina: rozdíly v krevních skupinách v rámci konkrétních "rasových" skupin dosahují 85 procent, kdežto mezi různými rasami pouhých 15 procent.
- v rámci "rasových" skupin existuje větší genetická rozrůzněnost než mimo "rasové" skupiny
- jako sociální konstrukci, "rasa" v neformálním každodenním styku
 - pracovní koncept rozdělování lidí na podskupiny k řešení různých genetických mutací rasově podmíněných (viz cystická fibróza, nesnášenlivost vůči laktóze, Tay-Sachsova choroba a srpková anémie).
- lépe definovat jako etnické skupiny
 - v USA: vnímání Hispánců či Jihoameričanů jako o "rasy", i když pocházejí z velmi rozrůzněných prostředí / "černocho" termín, který často popisuje lidi z velmi různých prostředí.
 - V Evropě: Jihoevropané nejsou Evropané či běloši / Romové či Turci jako rasově odlišní od bílých Evropanů, i když jsou tyto skupiny vlastně součástí kavkazského typu, pokud by se použilo starých rasových měřítek a měřil se jejich nos.

Pro:

- Pro biology rasové dělení není sociální konstrukt
- rasy definovány jako evoluční linie.
- některé genetické odlišnosti mezi rasami jsou větší než genetické odlišnosti mezi člověkem a ostatními primáty / kontroverzní názor
 - podpořeno nejnovějším výzkumem na molekulární úrovni.

ZMĚNA RASOVÉ PŘÍSLUŠNOSTI BĚHEM ŽIVOTA

Výzkum odborníků z Kalifornské univerzity ukazuje, že příslušnost k určité rase není biologická danost, s níž se člověk jednou pro vždy narodí.

- Alespoň zčásti se jedná o umělý konstrukt, který si vymysleli sami lidé. O tom, jestli je člověk považován za bělocha, nebo za černocho, rozhoduje i jeho společenské postavení.
- ⊙ data z průzkumu (1979 až 1998/2002, 12 tisíc lidí, jimž v roce 1979 bylo 14 až 22 let)
 - v kategoriích "bílá", "černá" a "jiná".
 - u plné pětiny lidí se rasová příslušnost během dvaceti let výzkumu alespoň jednou změnila
- ⊙ se změnami společenského postavení:
 - rasové stereotypy jako sebenaplnující proroctví
 - Pokud se člověk na společenském žebříčku (ztráta zaměstnání, vězení, chudoba) propadá, roste zároveň šance, že ho ostatní budou považovat za černocho. A stejně to pocítuje i on sám.
- ⊙ Zdroj: Proceedings of the National Academy of Sciences

PERSPEKTIVA LIDSKÉ RASY

- **Lidská rasa se jeden den rozdělí do dvou různých skupin. Jedna z nich bude atraktivní a inteligentní elita, která bude udávat tón. Druhá bude prý jen podřadná parta podivných kreatur.**
 - Naštěstí to není otázka několika příštích let, dokonce ani naše děti a vnuci se nemusejí bát. Podle se tak stane v průběhu několika tisíců let.
 - Pohlední muži budou mít symetrické tváře, hlubší hlasy a - větší p... Žhavé ženy se zase zářivé vlasy, jemnou a bezchybnou pleť, velké oči a mnohem vyzývavější p... A takoví lidé pak budou tvořit novou elitu.
- **Dva metry a sto let**
 - Již nyní nestačí štíhlí, vysocí, zdraví, atraktivní a inteligentní lidé pokrývat poptávku. V budoucnu budou tyto atributy hlavními rysy vyšších vrstev.
 - Odvrácená strana ráje bude údajně patřit přihrbným, odpudivým, slabým a zbedněným zakrslíkům.
 - už kolem roku 3000: výšky 180-214 cm, dožít 120 let.
- **Plastika od dětství**
 - Oslabená imunita bude totiž potřebovat pořádnou porci pomoci od stále dokonalejší medicíny.
 - Pozadu samozřejmě nezůstanou ani plastičtí chirurgové, tělo si budou lidé upravovat už od velmi útlého věku.
- **Výsledkem všech těchto zásahů bude také to, že se pomalu smažou rasové rozdíly. Lidé si budou velmi podobní. Bílá rasa přitom nevyhraje, ale odejde někam na věčnost. Místo toho budou lidé hnědí, jako jsou dnes míšenci.**
- **Taková je budoucnost, jak se vám líbí...?**
 - Podle předního teoretika lidské evoluce Olivera Curryho z London School of Economics

JAZYK

- ◉ formování národa (časté shodě názvů jazyka a národa)
X
- ◉ **využití při sestavování národnostní struktury obyvatelstva světa**
 - při seskupování příbuzných národů se ve velké míře uplatňuje lingvistický princip
- ◉ Porovnávání (částečné ztotožňování) národnostní a jazykové struktury má i **praktický statistický důvod**
 - národ je dán komplexem znaků, které se pro potřeby statistické klasifikace zohledňují jen velmi těžce
- ◉ **jazykovou a národnostní strukturu obyvatelstva však nelze věcně ztotožňovat:**
 - příslušníci různých národů mohou hovořit stejným jazykem -
 - např. rozšíření angličtiny, (Británie, USA), španělštiny (Španělsko, Latinská Amerika)
 - méně početné jsou případy, kdy příslušníci jednoho národa hovoří více jazyky -
 - např.: Irové, Švýcaři
- ◉ **jazykové asimilace**
 - přechody respektive začlenění etnických menšin do větších seskupení (zpravidla jazykově, ale hlavně politicko-ekonomicky větší národy)

JAZYKOVÉ A NÁRODNOSTNÍ STRUKTURY OBYVATELSTVA SVĚTA

- ◉ **nerovnoměrný vývoj jazyka a národotvorných procesů v různých částech světa**
- ◉ **na jedné straně méně rozvinutých jazyků**
 - s malou slovní zásobou (někdy dokonce i bez psané formy)
 - pouze několik stovek, případně tisícovek obyvatel (např. na Nové Guineji: 3 mil. obyv. / 700 jazyků, vlastní jazyk (dialekt);
- ◉ **na druhé straně rozvinutých národních jazyků,**
 - mnoho milionů lidí
 - v Evropě s více než 700 mil. / 50 jazyků
- ◉ **Určité problémy spojené s jazykovou strukturou obyvatelstva podmíněné:**
 - nedostatečnou znalostí některých regionů,
 - z neurčitosti hranic mezi jazyky a dialekty - nářečí se projevují jako regionální odlišnosti hovorového jazyka
 - např. severoněmecká nářečí mají podstatně blíže k holandštině než ke švýcarské variantě němčiny
- ◉ **odlišné údaje o počtu světových jazyků:**
 - až o 20 000 / 5 až 10 000 / za nejreálnější 2000 až 3000

NEJPOČETNĚJŠÍ A NEJVÝZNAMNĚJŠÍ JAZYKY SVĚTA

Přesné údaje o početnosti a prostorovém rozšíření jazyků se získávají dost obtížně.

- ◉ **nejrozšířenější čínština** -
 - jednotným jazykem pouze v psané podobě, mluvené formy jazyka se od sebe značně liší (pokus - mandarínština) / pouze na území vlastní Číny
- ◉ **angličtina (3. nejčetnější světový jazyk)**
 - prostorově nejrozšířenější jazyk rozptýlený na všech kontinentech
 - jako druhý jazyk, a to hlavně v bývalých britských koloniích (Indie, Pákistán, některé státy v Africe) / ve vědeckém styku, politice, kultuře apod.
- ◉ **hindština a bengálština (2. a 5.)**
 - V jazykově složité oblasti severní Indie, Pákistánu a Bangladéše, množství dalších jazyků, jimiž hovoří až několik desítek milionů
- ◉ **japonštiny (8.)**
 - kromě Japonska se používá pouze v Koreji a na Tchaj-wanu
- ◉ **španělština a portugalština (4. a 7.)**
 - v zemích Latinské Ameriky a v severní Africe, v nichž do značné míry vytlačily původní domorodé (indiánské) jazyky
 - v původních centrech vzniku těchto jazyků (Evropa), 1/10 - Španělsko a Portugalsko
- ◉ **ruština (6. místo)**
- ◉ **němčina a francouzština (9. a 11.)**
 - Ztráta původních teritorií s rozpadem jejich koloniálních panství
 - FR významnou pozici v diplomatickém styku, úřední jazyk v některých bývalých koloniích
 - DE významné postavení uchovává pouze ve střední Evropě.
- ◉ **arabština (World Factbook 2003 neobsahuje, 6.?)**
 - národní jazyk arabských zemí od Maroka až po Irák
 - dorozumívací funkci, sjednocovací roli

KLASIFIKACE JAZYKŮ

různé klasifikace jazyků podle výběru třídících znaků

◉ genealogická klasifikace

- aplikace historicko-srovnávací metody
 - rekonstrukce minulých jazyků, která se využívá jako prostředek vysvětlení vztahů mezi současnými jazyky. Jednotlivé jazyky se pak **seskupují** na základě:
- Na základě:
 - současných podobností v oblasti slovní zásoby, gramatiky a jiných znaků,
 - svého původu.

◉ Vznik jazykové skupiny

- existenci společného prajazyka - např. pro jazyky románské jazykové skupiny latina
 - Legionáři a kolonisti přenesli latinu do kolonií Římské říše, po smíchání římských kolonizátorů s místním obyvatelstvem a s jejich původními jazyky se historicky vytvořily jazyky, které si jsou podobné, ale zároveň se navzájem i dost odlišují (francouzština, rumunština, španělština aj.).
- Některé jazykové skupiny se ještě dále člení na **jazykové podskupiny**

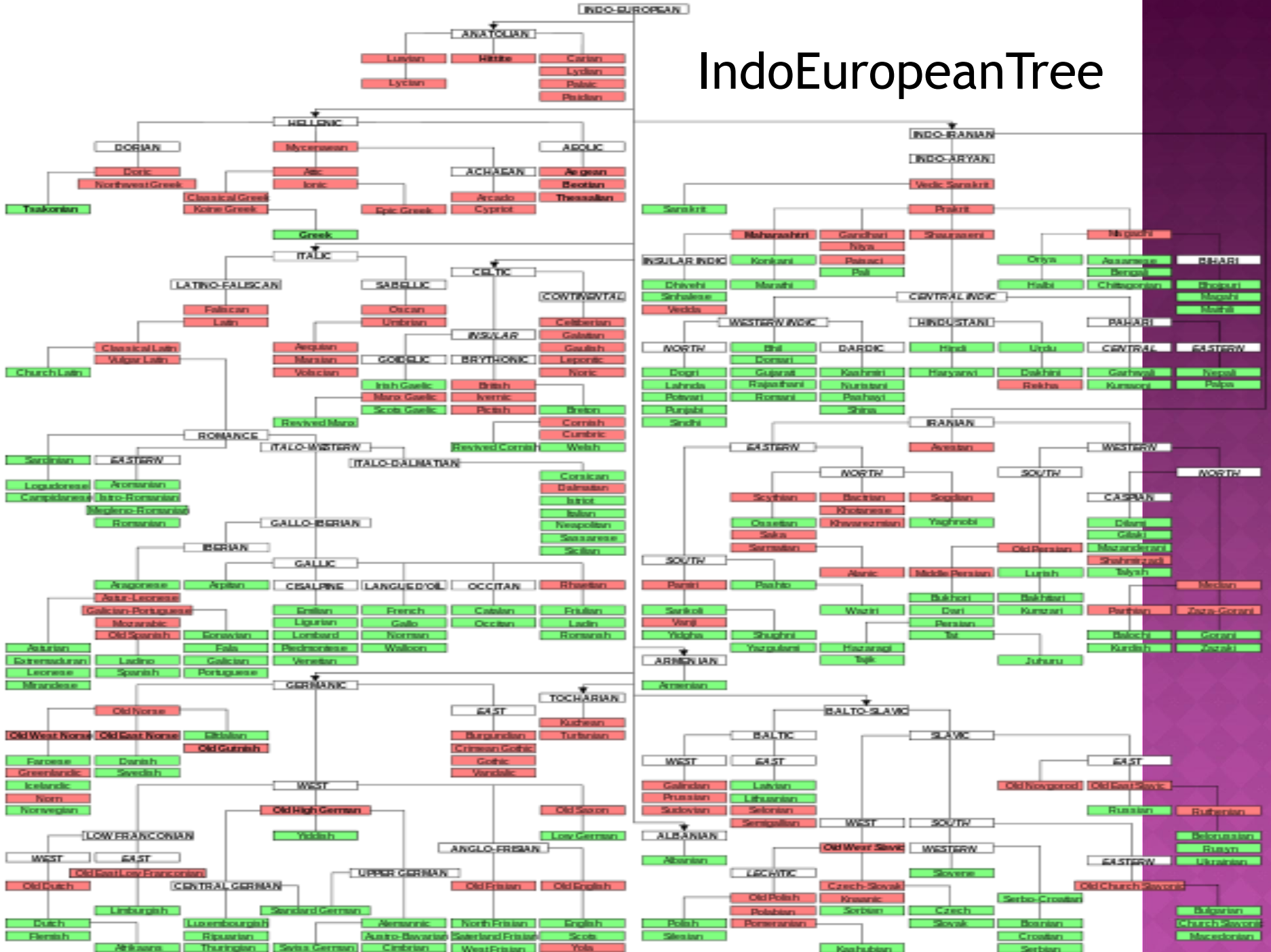
◉ lingvistická rodina

- Geneticky příbuzné jazyky tvoří hierarchicky nejvyšší klasifikační jednotku

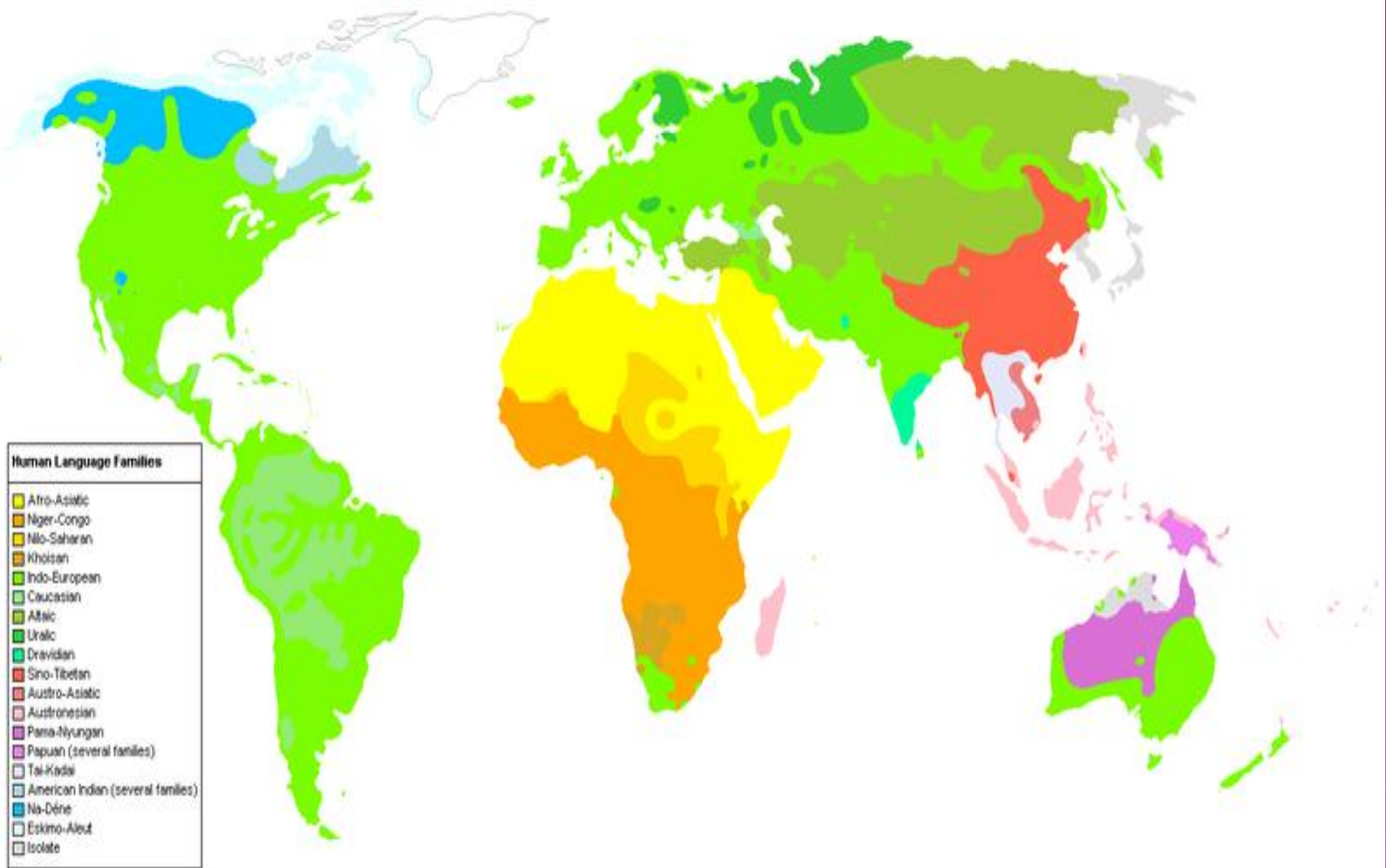
◉ indoevropská jazyková rodina

- skupina slovanských jazyků
 - západoslovanská podskupina
 - čeština

IndoEuropeanTree



HUMAN LANGUAGE FAMILIES



SOUČASNÉ ROZŠÍŘENÍ INDOEVROPSKÝCH JAZYKŮ V EURASII



INDOEVROPSKÁ JAZYKOVÁ RODINA

- nejrozšířenější jazykovou rodinou na Zemi / skupina jazyků, které se společně vyvíjely v rozsáhlých oblastech Eurasie z předpokládaného indoevropského prajazyka (T. Young 1813)
- původu a šíření prajazyka - dvě hlavní konkurenční teorie:
 - teorie „meče a koně“: vznik mezi nomádskými kmeny v oblasti dnešní Ukrajiny a jihozápadního Ruska před 6000 lety.
 - teorie „anatolských farmářů“: z oblasti Anatólie v době před 8000 až 9500 lety
 - jazykový strom (R.D. Gray 2003)
- Studium indoevropských jazyků
 - indoeuropeistika, disciplína srovnávací jazykovědy.
- Rozšíření - více než 3 mld.
 - drtivá většina Evropy, Asie od východního Turecka po Indii (kromě jižní části Indie, kde dominují drávidské jazyky), Amerika, Austrálie a JAR
- 12 jazyků mezi 20 v současnosti nejpoužívanějšími jazyky:
 - španělština, angličtina, hindština, portugalština, bengálština, ruština, němčina, maráthština, francouzština, itaština, paňdžábština a urdština (více než 1,6 mld).
 - V německé jazykové oblasti se občas používá termín indogermánské jazyky (podle krajních geografických oblastí rozšíření jazyků).

DĚLENÍ / STROM

INDOEVROPSKÉ JAZYKOVÉ RODINY

Indoevropská rodina se dělí na následující skupiny (řazeno podle doby, ze které se nám dochovaly nejstarší záznamy):

- ◉ *anatolské jazyky* - nejstarší známá větev, záznamy z 18. stol př. n. l, dnes vymřelá
- ◉ *indoíránské jazyky* - nejstarší záznamy z poloviny 2. tisíciletí př. n. l. (sanskrt)
- ◉ *řečtina* (tvorí samostatnou skupinu) - nejstarší záznamy ze 14. stol. př. n. l. (mykénská řečtina); z 8. stol. př. n. l. Homérovy texty
- ◉ *italické jazyky* - nejstarší záznamy ze 7. stol př. n. l. (latina) - *románské jazyky* - vznikly z latiny
- ◉ *keltské jazyky* - nejstarší záznamy ze 6. stol př. n. l. (galština)
- ◉ *germánské jazyky* - nejstarší záznamy z cca 2. stol. n. l. (nejstarší runové nápisy)
- ◉ *arménština* - nejstarší záznamy z 5. stol. n. l.
- ◉ *tocharské jazyky* - *vymřelé*, záznamy z asi 6. stol n. l.
- ◉ *balto-slovanské jazyky* (někdy bývá existence společné baltoslovanské skupiny zpochybňována)
 - *slovanské jazyky* - nejstarší záznamy z 9. století (staroslověnština)
 - *baltské jazyky* - nejstarší záznamy ze 14. stol. (dnes vymřelá *baltská pruština*), *litevština* a *lotyština* až ze 16. stol.
- ◉ *albánština* - nejstarší záznamy z 15. stol.
- ◉ *Vymřelé jazyky*, z nichž se nám dochovaly jen zlomky (přesnější zařazení tudíž není možné):
 - *illyrské jazyky* (snad spřízněné s albánštinou), *venétština*, *liburnština*, *messapština*, *frygijština*, *paionština*, *thrákština*, *dákština*, *antická makedonština*, *ligurština*

JAZYKY V EU PŘED ROZŠÍŘENÍM / ZACHOVÁNÍ ROZMANITOSTI

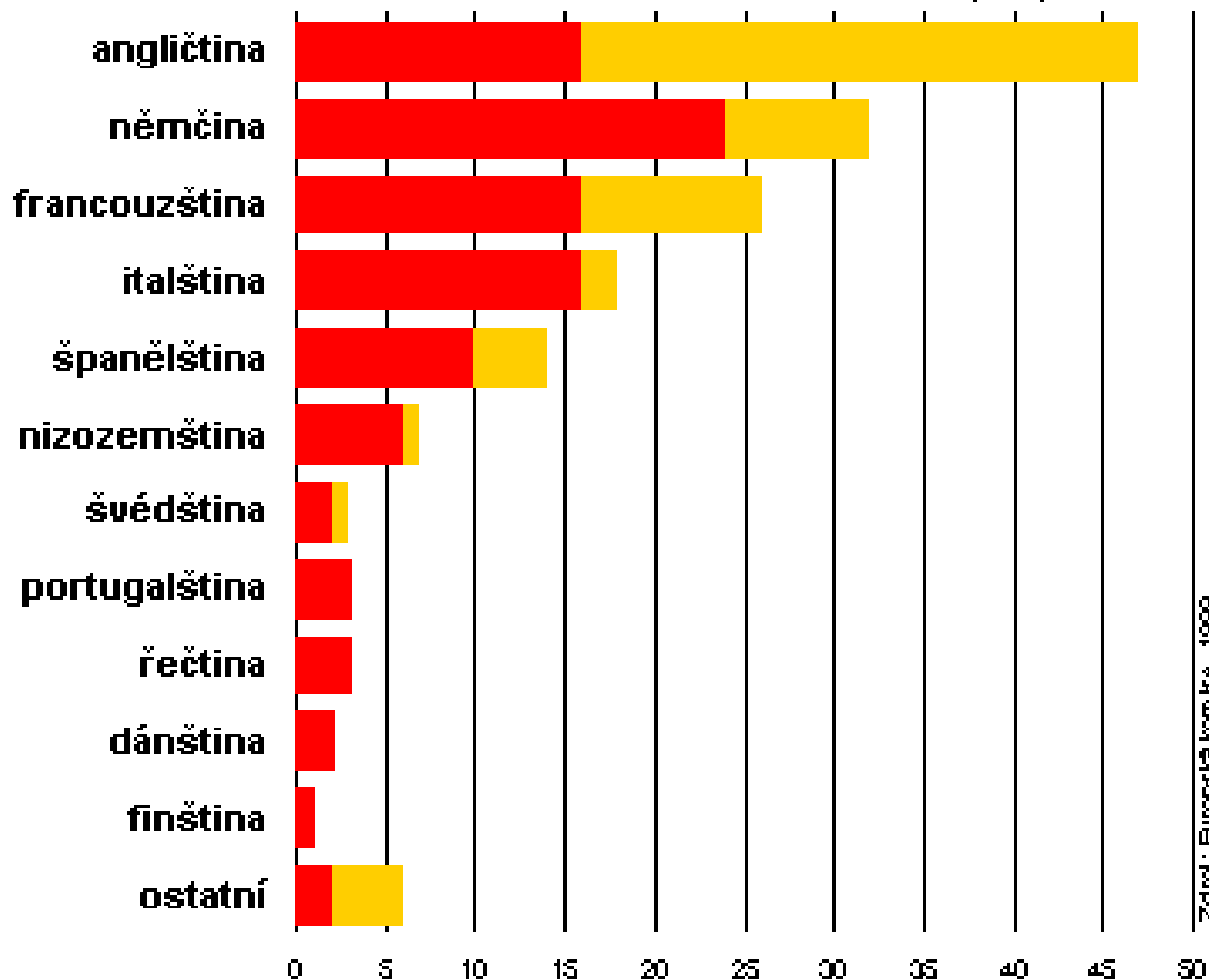
Rostoucí počet úředních jazyků v rámci rozšíření na východ znejišťuje funkčnost Evropské unie.

- ◉ obraz »evropského domu«, který se nestále renovuje, a ke kterému se stále něco přistavuje
 - 11 dveří - úředních a pracovních jazyků, a 40 oken, totiž regionálních jazyků / po rozšíření by se mohl počet dveří zvýšit na 23 a oken na 60.
 - P. Husson, vedoucí odboru programu »mnohojazyčnosti« při Evropské komisi
- ◉ princip mnohojazyčnosti, tedy práva všech občanů EU, moci se informovat a vyjadřovat jazykem své země, vede ke značným potížím (technického, finančního rázu).
 - Na každém zasedání orgánů EU v současnosti překládá 33 tlumočnicků do jedenácti úředních jazyků. Při rozšíření o 12 zemí (2004+) by bylo zapotřebí dalších 36 tlumočnicků.
- ◉ možnosti řešení:
 - jednojazyčný model - angličtina jako jediný úřední a pracovní jazyk EU
 - trojjazyčného model - angličtina, němčina a francouzština
 - diferencovaný trojjazyčný model - právně závazné právní akty a jiné úkony EU x
 - Pro komunikaci orgánů Unie se všemi členskými státy a svými občany používat takzvané jazyky Unie, uznání národního jazyka jako podstatné součásti identity každého členského státu.
- ◉ **Angličtina je nejrozšířenějším jazykem v Evropě**
 - 47 % obyvatel EU uvádí, že umí mluvit anglicky, 31 % z nich jako cizím jazykem.
 - Zatímco ale jen po 16 % občanů EU hovoří anglicky, francouzsky nebo italsky jako mateřským jazykem,
 - němčina mateřštinou 24 % Evropanů.

Kdo mluví jakým jazykem?

■ mateřština ■ druhý nebo cizí jazyk

údaje v procentech



Zdroj: Evropská komise, 1999

KLASIFIKACE ZNALOSTI JAZYKŮ PODLE EU

- Evropská unie definovala tzv. **Společný evropský referenční rámec** pro klasifikaci znalostí cizích jazyků. Na 6 úrovních
 - A1, A2 (uživatel základů jazyka),
 - B1, B2 (samostatný uživatel),
 - C1, C2 (zkušený uživatel)
 - jsou přesně popsány komunikační dovednosti v oblastech porozumění, mluvení a psaní, takže je vytvořena srovnatelná báze pro posouzení a zařazení uživatele jazyka.

NÁROD / NÁRODNOST / STÁTNÍ PŘÍSLUŠNOST

⊙ **národnost**

- příslušnost obyvatel k určitému národu;

⊙ **národ**

- historickou formu lidské společnosti spjaté prostřednictvím:
 - pevného společenství,
 - hospodářského života,
 - společného jazyka,
 - území ,
 - kultury,
 - způsobu života,
 - tradic a jejich odrazu v národní psychice a národním vědomí.
- není biologickou kategorií

⊙ **státní příslušnost**

- výsledkem politické diferenciacce a souvisí se vznikem států

NÁROD / -NÍ IDENTITA

- ◉ Kulturní komunita (ethnos)
 - Sdílený jazyk, historie, kultura
- ◉ Politická komunita (demos)
 - Občanství (societas civilis), stát, suverenita
- ◉ Národ produktem průmyslové společnosti
- ◉ Nacionalismus
 - Národní ideologie, zvláštní historické poslání, územní zakotvení
 - Formativní
 - Formování nového národa
 - Prestižní
 - Posílení moci a postavení současného národa
 - Expanzivní
 - imperialismus

- **Obraz národa**
 - Etnický/kulturní - tradiční, konzervativní
 - Evropský, německý
 - Státní - moderní, progresivní
 - Americký, francouzský
- **Vazba k národnímu státu**
 - V kontextu ostatních geografických a vládních entit
 - Nejvyšší = koncová, „dvojitá podřízenost“
- **Národní hrdost (a stud)**
- **Pocit věrnosti a lásky k národu**
 - Patriotismus, nacionalismus
- **Připravenost jednat ve prospěch národa**
 - Bojovat za svou zemi

TERITORIÁLNÍ IDENTITA

stát	Čtvrť/vesnice	Město	Okres	Stát	Evropa
Německo - západní	72,6	70,5	64,9	79,0	58,3
Německo - východní	75,8	75,8	74,4	81,3	59,2
Británie	63,8	54,9	49,3	69,8	21,9
Rakousko	83,1	83,5	88,5	90,1	68,4
Maďarsko	79,3	84,0	86,2	96,4	94,2
Itálie	68,0	82,2	79,8	87,5	68,4
Norsko	51,0	69,6	79,1	94,4	57,6
Česko	82,5	87,6	69,2	91,1	78,5
Slovinsko	77,4	82,3	78,5	93,0	69,3
Polsko	73,3	73,1	62,8	93,1	69,4
Španělsko	87,6	92,4	90,4	89,5	62,3
Slovensko	84,3	84,7	73,3	89,4	81,4

Pramen: ISSP 1995

Poznámka: Procenta odpovědí „velmi blízký vztah“ a „blízký vztah“.

PRVKY TVOŘÍCÍ OBRAZ NÁRODA

A/ BÝT NAROZEN V DANÉ ZEMI

C/ ŽÍT V ZEMI VĚTŠINU ŽIVOTA

E/ BÝT KŘESŤANEM

G/CÍTIT SE ČLEMEM NÁRODA

B/ MÍT OBČANSTVÍ

D/ UMĚT JAZYK

F/RESPEKT. POLITICKÉ INSTITUCE A ZÁKONY

Stát	A	B	C	D	E	F	G
Německo - západní	50,7	78,0	63,3	89,8	33,8	92,4	75,9
Německo - východní	56,5	83,4	68,1	87,6	21,7	88,0	74,6
Británie	78,2	86,4	75,7	87,6	33,9	86,8	77,7
Rakousko	70,5	89,5	77,7	93,4	52,6	91,6	92,1
Maďarsko	68,3	76,4	77,2	97,0	35,9	64,0	98,5
Itálie	78,6	83,0	84,6	86,0	53,2	88,0	91,5
Norsko	62,2	87,9	71,4	96,0	21,4	96,7	90,4
Česko	71,0	84,7	80,3	94,8	23,1	85,0	92,5
Slovinsko	69,1	83,2	77,1	94,3	33,8	86,7	91,8
Polsko	81,7	87,2	82,9	91,5	52,1	85,1	97,0
Španělsko	78,0	82,3	83,0	82,0	46,7	88,4	88,9
Slovensko	65,3	85,4	76,8	92,5	27,0	87,5	94,6

Pramen: ISSP 1995

Poznámka: Procenta odpovědí „velmi důležité“ a „důležité“.

Tabulka 3. Národní hrdost – specifické oblasti

	Fungování demokracie	Politický vliv ve světě	Ekonomické výsledky	Systém sociálního zabezpečení	Výsledky vědy a techniky	Výkony ve sportu	Umění a literatura	Ozbrojené síly	Historie	Zacházení se všemi skupinami obyvatel
Německo - západní	67,5	59,9	82,6	72,1	81,7	67,9	69,0	31,1	33,7	37,8
Německo - východní	34,4	62,4	82,8	39,4	87,1	81,0	80,8	27,9	30,9	25,4
Velká Británie	66,5	53,8	42,8	47,7	88,0	75,7	79,3	87,6	89,0	52,7
Rakousko	71,2	62,4	82,1	83,0	85,9	86,9	80,8	47,6	81,8	59,9
Maďarsko	19,9	17,5	9,0	7,3	77,8	88,0	88,4	28,4	72,5	43,3
Itálie	26,2	23,3	40,2	28,2	82,7	90,7	95,9	44,5	90,1	22,2
Norsko	79,9	77,6	79,6	61,6	80,2	90,9	74,4	42,9	79,6	45,9
Česká republika	34,0	50,3	41,6	18,2	59,9	72,0	84,6	18,4	90,9	20,1
Slovensko	21,2	29,1	34,2	30,1	64,4	92,8	81,0	59,5	79,4	41,4
Polsko	24,8	35,1	27,9	16,3	57,5	44,1	70,0	58,2	80,5	32,8
Španělsko	53,8	40,3	41,3	53,5	71,4	89,7	87,7	59,7	83,5	60,7
Slovensko	21,5	18,5	30,9	22,2	50,5	69,6	78,7	52,4	81,3	27,0

Pramen: ISSP 1995

Poznámka: Procenta odpovědí „velmi hrdý“ a „poměrně hrdý“.

Struktura obyvatelstva podle národnosti v letech 1921 až 2011 (v %)

národnost	česká ¹⁾	moravská	slovenská	slezská ²⁾	polská	maďarská	německá	ostatní vč. nezj.
1921	67,3	*	0,2	0,5	0,8	0,1	30,6	0,6
1930	68,3	*	0,4	0,2	0,9	0,1	29,5	0,7
1950	93,8	*	2,9	*	0,8	0,1	1,8	0,6
1961	94,3	*	2,9	*	0,7	0,2	1,4	0,6
1970	94,5	*	3,3	*	0,7	0,2	0,8	0,5
1980	94,6	*	3,5	*	0,6	0,2	0,6	0,5
1991	81,2	13,2	3,1	0,4	0,6	0,2	0,5	0,9
2001	90,4	3,7	1,9	0,1	0,5	0,1	0,4	2,8
2011	63,7	4,9	1,4	0,1	0,4		0,2	26,0

1) V letech 1921-1980 včetně národnosti moravské, v letech 1950-1980 včetně národnosti slezské.

2) V letech 1921-1930 připouštěna jen v okresech [Fryštát](#) a [Český Těšín](#) a neuváděna v koncových statistikách.