

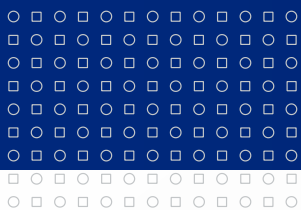
MUNI
CTT

Transfer technologií a znalostí na Masarykově univerzitě

Jana Daňková
22. 11. 2019

Obsah

- Transfer technologií a znalostí, spolupráce s aplikační sférou
- Vznik spin-off společností v univerzitním prostředí
- Centrum pro transfer technologií MU



Transfer technologií a znalostí, spolupráce s aplikační sférou



Základní pilíře moderní univerzity

- vzdělávání (kvalitní a konkurenceschopní absolventi)
- výzkum a vývoj (rozšiřování hranic poznání)
- zapojení do kulturního a sociálně ekonomického rozvoje regionu (nejen) - to zahrnuje mj.:
 - **transfer technologií a znalostí (TT)**
(šíření získaných výsledků a vědomostí na bázi DV)
 - další **spolupráce s aplikačními** a jinými **partnery**
(společné VaV projekty, kontrakty, poskytování služeb)
 - aktivity **umožňující TT a spolupráci s partnery**
(ochrana DV, právní servis, podpora proof of concepts)

Transfer technologií (TT)

- **přenos** výsledků výzkumu a vývoje do praxe
- **proces** převádění různých technologií (hl. technických řešení a vědeckovýzkumných poznatků a zkušeností) z univerzitního prostředí směrem do praxe a naopak
- **základní formy transferu technologií (a znalostí):**
 - poskytování práv k užívání (licence)
 - vznik spin-off společností s majetkovou účastí univerzity
- **další formy TT:** prodej práv, kontrahovaný výzkum, kolaborativní výzkum, poskytování služeb a konzultací...
- **odlišné vnímání pojmu TT** (akadem. prostř. X průmysl)

Jak může transfer technologií probíhat?

- ❏ **neformálně**
- ❏ **formálně** na základě smluv
 - ❏ licence, material transfer agreements, confidentiality agreements, research agreements...
 - ❏ vyjednávání by mělo probíhat prostřednictvím specializovaných pracovišť na výzkumných institucích (na MU Centrum pro transfer technologií)
- ❏ proto vznikají tzv. **pracoviště transferu technologií** (nejčastěji tzv. Centra pro transfer technologií, **CTT**)

Co lze na univerzitách transferovat?

- předměty **průmyslového vlastnictví**, např.:
 - technická řešení - vynálezy (především chráněné)
 - ochranné známky
- jiné **hmotné výsledky** výzkumu a vývoje, např.:
 - biologický materiál (nepatentovatelný)
- jiné **nehmotné výsledky** výzkumu a vývoje, např.:
 - obchodní tajemství
 - know-how

Nakládání s výsledky výzkumu a vývoje

- **Proč vůbec usilovat o nakládání s výsledky V&V (tj. se vzniklým duševním vlastnictvím)?**
 - ekonomický efekt (zisk) pro majitele
 - návratnost finančních prostředků vložených do výzkumu
 - splnění očekávání sponzorů, poskytovatelů dotace, vládních institucí
 - společenský prospěch
 - technický a ekonomický přínos pro uživatele

Spolupráce univerzit s aplikační sférou

- **transfer technologií** (na bázi DV, nehospodářská činnost univerzit) + tzv. **hospodářská činnost** univerzit se díky posilování významu vícezdrojového financování stávají stále **významnější aktivitou** univerzit
- univerzity mohou nabídnout svoji **výzkumnou kapacitu, špičková zařízení a znalosti svých pracovníků**
- pro aplikační partnery je však někdy obtížné rozklíčovat **specifické role univerzity** pro zajištění spolupráce
 - kategorizace spolupráce, smluvní vztahy (DV/servis)
 - správa, řízení spolupráce (vědec, ústav, fakulta, CTT)
 - odpovědnost (formální, věcná), projektové závazky...

Spolupráce univerzit s aplikační sférou - „kde co“

- ⇒ společný (kolaborativní) výzkum
- ⇒ smluvní (kontrahovaný) výzkum
- ⇒ **poskytování licencí**
- ⇒ **zakládání spin-off společností**
- ⇒ prodej práv k DV (je-li možné)
- ⇒ servisní činnost (laboratorní měření, pronájem infrastruktury)
- ⇒ testování, ověřování, expertizy, studie (s expert. výstupy)
- ⇒ konzultace, odborné posudky, stanoviska
- ⇒ komerční formy vzdělávání, pronájem prostor
- ⇒ (sponzoring, fundraising...)

Projekty vědy, VaV založené na spolupráci

- ❏ **Background** (hodnotné znalosti vstupující do projektu):
 - ❏ data, know-how, informace v jakékoli podobě (hmotné nebo nehmotné včetně práv k DV), které účastníci mají před přístupem ke grantové smlouvě, a které jsou potřebné pro realizaci projektu/pro využití výsledků
 - ❏ přesně vymezit
 - ❏ určit, kdo z partnerů s kterými výsledky a jak může nakládat
 - ❏ ujasnit si úplatnost/bezúplatnost za přístup k background
 - ❏ ujasnit možnost přistoupení třetích subjektů (např. spin-off)
 - ❏ vymezit si podmínky přístupu k bchg. po skončení projektu
- ❏ podmínky vychází z grantových schémat, odchylky nutné sjednat ve **smlouvě o spolupráci** (konsorciální smlouva, CA)

Projekty vědy, VaV založené na spolupráci

☒ Výsledky projektu:

- ☒ jakýkoliv hmotný/nehmotný výsledek vytvořený v projektu, např. data, znalosti, informace - v jakékoli podobě, bez ohledu, zda může být chráněn nebo ne, včetně práv k DV
 - ☒ vymezit vlastnictví výsledku (komu patří) a přístup k výsledku dalšími účastníky projektu (v průběhu, po skončení projektu)
 - ☒ v případě spoluvlastnictví domluvit poměr spoluvlastnictví, možnosti udělování sublicencí, převod výsledků (je-li možné), podmínky TT (komercializace)
 - ☒ v případě ochrany výsledků domluvit podmínky jejího zajištění (kdo, podíl na platbách...) aj.
- ☒ podmínky vychází z grantových schémat, základ ve smlouvě o spolupráci (CA), upřesnění ve **speciálních smlouvách**

Spolupráce mezi výzkumnými pracovišti

- převažuje vědecký zájem
- důraz na publikace
- nepromyšlené komerční přístupy - horší komerční výsledky
- nezbytná dohoda o příp. ochraně (např.) patentování, provádění komercializace a sladění publikačního a komerčního zájmu, pověření konkrétní osoby, která bude zodpovídat za komercializaci...

Spolupráce výzkumného pracoviště a podniku

- ❏ podnik podmiňuje spolupráci vlastním využitím společně dosažených vědeckých výsledků a vlastní komercializací
- ❏ svoboda publikací podřízena výrobním a komerčním zájmům - podnik by si měl vymínit nahlédnutí a souhlas s jakoukoliv připravovanou publikací
- ❏ již ve smlouvě o spolupráci vhodné sjednat základní podmínky např. licenční smlouvy

Smlouvy o vědecké (výzkumné) spolupráci

- ❏ **musí (kromě vymezení obsahu spolupráce) vždy stanovit:**
 - ❏ kdo bude majitelem budoucích výsledků vzniklých z dané smlouvy
 - ❏ jak může být s výsledky nakládáno
 - ❏ kdo bude přihlašovat a platit případnou ochranu
 - ❏ kdo bude komercializovat vědecké výsledky
 - ❏ jak se budou strany dělit o příjmy z komercializace...

Komericializace výzkumného potenciálu MU

- na MU vydefinovány základní formy možných komerčních vědecko-výzkumných činností, které mají vztah k ochraně a transferu duševního vlastnictví MU, tj. mají **přímou souvislost s využíváním předmětů průmyslového vlastnictví** (vynálezy, technická řešení, nové vzhledy výrobků, odrůdy rostlin atd.), **know-how, obchodního tajemství, databází či autorských děl (publikace, software aj.):**
 - udělování licencí
 - smluvní (kontrahovaný) výzkum
 - kolaborativní výzkum
 - komercializaci prostřednictvím k tomu zřízeného subjektu

Udělování licencí

- ❏ udělením licence se třetímu subjektu poskytuje oprávnění (zpravidla) úplatně užívat duševní vlastnictví MU
- ❏ licencované výsledky před udělením licence zpravidla existují
- ❏ náklady na případný výzkum, jehož výsledky mají být v budoucnu předmětem licencování, nese univerzita
- ❏ výsledky výzkumu, resp. práva z duševního vlastnictví k těmto výsledkům, zůstávají univerzitě
- ❏ nabyvatelem licence může být též stát či organizační složka státu, pokud v daném vztahu nevystupuje ve vrchnostenském postavení
- ❏ licence se nabyvateli poskytuje jako výhradní, či nevýhradní
- ❏ licence k předmětům průmyslového vlastnictví se zapisují do rejstříku, který vede Úřad průmyslového vlastnictví

Smluvní (kontrahovaný) výzkum

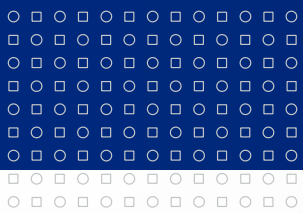
- smluvním (či též kontrahovaným) výzkumem je výzkum prováděný pro externí subjekt na základě jeho objednávky a na jeho náklady
- podstatou smluvního výzkumu je tedy provedení výzkumné činnosti k objednávce externího subjektu a na jeho náklady
- objednatel hradí náklady výzkumu v plné výši, tj. včetně nákladů mzdových a režijních; v opačném případě by se jednalo o nepřímou státní podporu, tj. prvek narušující hospodářskou soutěž
- výsledky výzkumu nemohou existovat před započítáním práce na něm, tj. před uzavřením smlouvy s objednatelem
- výsledky výzkumu připadají zpravidla zcela objednateli; součástí smluvních ujednání bývá i převod veškerých majetkových práv DV na objednatele, případně poskytnutí výhradní licence

Kolaborativní výzkum

- ❏ výzkum prováděný ve spolupráci s externím subjektem
- ❏ náklady zpravidla nesou oba spolupracující subjekty společně
- ❏ oba spolupracující subjekty do výzkumu zpravidla vstupují a pro dosažení vytýčeného cíle si poskytují své dříve nabyté duševní vlastnictví (tzv. *background*); práva k tomu dříve nabytému DV se samotným kolaborativním výzkumem nemění
- ❏ výsledky nemohou existovat před započítáním práce na něm
- ❏ výsledky kolaborativního výzkumu připadají zpravidla oběma subjektům; k výsledkům kolaborativního výzkumu musí univerzité náležet možnost požívat z nich plných hospodářských výhod (zejména právo poskytovat licence)

Komericializaci prostřednictvím zřízeného subjektu

- ❑ ***Spin-off*** (či též *Spin-out*) ***Company*** je právnická osoba, která vzniká zpravidla tak, že mateřský subjekt za účelem lepšího uplatnění svých výstupů či zefektivnění výroby anebo vývojové činnosti založí samostatnou (novou) entitu, která plnění některého z těchto úkolů realizuje
- ❑ v mezích vnitřních předpisů MU se za *spin-off* považují též takové právnické osoby, v nichž MU sice nemá přímou majetkovou účast (podíl), avšak které byly založeny zaměstnanci MU v souvislosti s využíváním dušev. vlastnictví MU
- ❑ ***Joint Venture Company*** je právnická osoba, která vzniká zpravidla tak, že dva (mateřské) subjekty pro dosažení společných (většinou podnikatelských) záměrů, resp. vzájemnou spoluprací vyčlení některé své organizační složky, které se spojí v novou entitu (*joint venture company*); oba subjekty pak mají v nově vzniklé právnické osobě podíl, tj. jsou na právnické osobě účastny, z čehož pro ně plynou práva a povinnosti; společné komerční zájmy obou zakladatelských subjektů jsou realizovány prostřednictvím této nově vzniklé právnické osoby



Vznik spin-offs v univerzitním prostředí



Spin-off společnost

- ❏ firma založená za účelem využití a rozvoje duševního vlastnictví univerzity až do formy produktu nebo služby uplatnitelné na trhu
- ❏ duševní vlastnictví (většinou výsledek výzkumu) je firmě poskytnuto prostřednictvím licenční smlouvy nebo prodejem
- ❏ univerzita může (ale také nemusí) získat v spin-off majetkový podíl, společnost se naopak může s univerzitou dohodnout na využívání jejich laboratoří či poskytování služeb
- ❏ na činnosti firmy se obvykle podílejí i původci duševního vlastnictví
- ❏ nejčastěji malé a střední firmy, které obvykle nedisponují dostatečnými prostředky pro realizaci vlastních investičních záměrů a proto nabízejí možnost vstupu investora do firmy

Spin-off

❏ Proč uvažovat o vzniku spin-off firmy?

- ❏ pracujeme s revoluční technologií
- ❏ pro technologii neexistuje trh
- ❏ nejsou kompetentní zájemci o licenci
- ❏ za technologií stojí nadšení původci (vědci) s nezbytnými zkušenostmi
- ❏ zájem investora o vstup do firmy
- ❏ politika regionu, univerzity (spin-off je potenciálně největším přínosem pro ekonomiku regionu)

Spin-off

- **Před založením spin-off firmy je třeba mj. zvážit:**
 - náklady související se vznikem firmy
 - přístup k financím na „rozjezd“ firmy
 - přístup k financím v době, než naběhnou první výnosy
 - rizika
 - legislativní omezení
 - zkušenosti a schopnosti managementu firmy
 - zkušenosti vědeckých pracovníků s podnikáním v příslušném oboru

Spin-off

- **Aspekty, které je vhodné zohlednit při uvažování o vzniku spin-off:**
 - podnikání se zásadně liší od zaměstnání na univerzitě
 - rozhodne-li se vědec v počátcích „rozjet“ firmu sám, může využít služeb inkubátoru pro firmy, pracovišť transferu technologií atp.
 - pro univerzitu je žádoucí, aby výkonný vědec univerzitu neopouštěl, ale ve spin-off působil např. jako odborný dohled (ředitel výzkumu atp.)

Spin-off

❏ Podmínky vzniku univerzitní spin-off

- ❏ vycházejí z definice spin-off přijaté univerzitou
- ❏ univerzita vnitřními předpisy reguluje vznik a stanovuje kompetence univerzitním subjektům, které se o vznik spin-off společností starají (CTT, rektorát, fakulty, kvestor, správní rada...)
- ❏ v případě majetkové účasti univerzity musí být postup v souladu s vnitřními postupy vstupu/vzniku univerzitních společností
- ❏ souhlas univerzity s působením vědce ve firmě (střet zájmů)

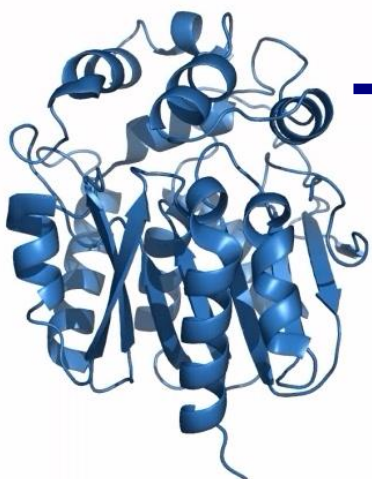
Vnitřní pravidla pro duševní vlastnictví na MU

- ☒ Směrnice MU č. 10/2013 Duševní vlastnictví na Masarykově univerzitě (účinná od 1. 9. 2013)
- ☒ Pokyn MU č. 6/2017 Oceňování a evidence duševního vlastnictví na Masarykově univerzitě (účinný od 1. 6. 2017)
- ☒ Opatření rektora č. 9/2013 k zajištění udržitelnosti výstupů v oblasti duševního vlastnictví (účinné od 1. 9. 2013)
- ☒ Směrnice MU č. 2/2015 Zásady využívání znaků Masarykovy univerzity (účinná od 24. 6. 2015)
- ☒ Metodický pokyn CTT Přihlašování ochranných známek MU a udržování jejich ochrany
- ☒ Pokyn MU č. 3/2018 Založení a fungování spin-off společností Masarykovy univerzity (účinný od 1. 4. 2018)

Historie vzniku spin-off na MU

- ❏ v r. 2005 se na MU objevila potřeba zřízení spin-off společnosti, která by dále rozvíjela duševní vlastnictví, které vzniklo v univerzitních laboratořích, mělo potenciál k uplatnění, ale nebylo ještě ve stavu, kdy by se dalo jako celek licencovat etablované výrobní společnosti
- ❏ ve stejném roce se zvýšila i poptávka po službách ochrany duševního vlastnictví, souvisejícím právním servisu a podpoře založení spin-off společnosti ze strany univerzity
- ❏ tato role byla přisouzena nově vznikajícímu Centru pro transfer technologií. Následně pak byla v roce 2006 založena první spin-off společnost MU - Enantis s.r.o.

Loschmidtovy laboratoře MU - proteinové inženýrství



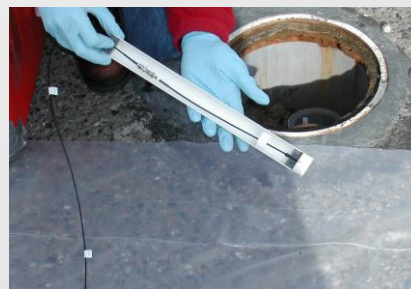
biosyntéza



dekontaminace



biosenzory



Loschmidtovy laboratoře MU

prof. Mgr. Jiří Damborský, Dr.

doc. RNDr. Zbyněk Prokop, Ph.D.

- **Proteinové inženýrství halogenalkandehalogenáz pro**
 - biosyntézu léčiv, feromonů, potravinářských aditiv
 - dekontaminaci a degradaci toxických a bojových látek
 - biosenzory monitorující životní prostředí
- **Patentové přihlášky MU**
 - výroba opticky aktivních sloučenin (2004)
 - detoxifikace bojové látky yperitu (2005)
- **Spin-off Enantis, s.r.o.**



Enantis s.r.o - základní know-how

- ❏ základ ve velmi úspěšné výzkumné skupině, která je ve svém oboru na světové špičce
- ❏ hlavní činností je inženýrství mikrobiálních enzymů haloalkandehalogenáz
- ❏ produkce vysoce specifických a účinných enzymů pro:
 - ❏ výrobu opticky aktivních látek
 - ❏ deaktivace yperitu (a dalších chemických bojových látek)

Cíle společnosti

- převést výsledky výzkumu a vývoje do praxe
- udržet a posunout vyvinutou technologii směrem k průmyslovému využití
- udržet know-how a technologii v České republice
- najít české partnery z komerční sféry
- vytvořit fungující firmu, která může zaměstnat vysoce proškolené odborníky, kteří by jinak odešli do zahraničí nebo museli dělat méně kvalifikovanou práci
- zapojit studenty, kteří projeví aktivní zájem řešením skutečných úloh z praxe

Činnosti související se vznikem společnosti

➤ Vznik duševního vlastnictví a jeho ochrana

➤ 2004

- završení výzkumu a podání oznámení o vzniku vynálezu MU

➤ 2005

- podání přihlášky v ČR a PCT (způsob výroby enzymů pro potřeby výrobců opticky aktivních látek) - **dehalogenázy**
- podání přihlášky v ČR (způsob enzymat. odbourávání **yperitu**)

➤ 2006

- podání PCT přihlášky yperit

➤ 2007

- udělení patentu yperit ČR, designace v dalších zemích
- podání přihlášky do USA patentu dehalogenázy

Činnosti související se vznikem společnosti

➤ Vznik duševního vlastnictví a jeho ochrana

➤ 2008 - 2014

➤ rozšíření ochrany a udělování patentů yperit v dalších zemích (USA, Kanada, Japonsko, Austrálie, Nový Zéland, Izrael, EU)

➤ 2009

➤ udělení patentu dehalogenázy ČR a USA

➤ 2011, 2012

➤ nová přihláška ČR a USA - způsob stabilizace proteinů

➤ 2015 - 2019 (společně MU a Enantis)

➤ nová přihláška EP, PCT + designace - termostabilní FGF2

➤ předmětem vyjednávané licenční smlouvy s významnou firmou

Činnosti související se vznikem společnosti

❖ Vznik a vývoj společnosti, působení na MU

❖ 2005

- ❖ idea vzniku spin-off společnosti (únor)
- ❖ zahájení jednání o vzniku společnosti na MU
- ❖ nastavování pravidel pro vznik spin-off na MU (CTT, JIC)

❖ 2006

- ❖ založení společnosti Enantis s.r.o. (leden)
- ❖ vyjednávání podmínek pro působení společnosti na MU
- ❖ první zákazník - Armáda ČR (VOP-026 Šternberk)

Činnosti související se vznikem společnosti

2. Vznik a vývoj společnosti, působení na MU

2007

- ☒ nákup licence od MU
- ☒ smlouva o spolupráci s MU
- ☒ vývoj dekontaminační směsi

2008

- ☒ vývoj průmyslového technologického procesu na výrobu enzymů

2009

- ☒ otevření 1. vlastní laboratoře - inkubátor INBIT (29. 9.)

Přínos spojení společnosti s univerzitou

❖ Z pohledu Enantis s.r.o.:

❖ Výhody

- ❖ podpora dobrého jména akademického pracoviště
- ❖ možnost spolupráce se studenty, doktorandy, akademiky
- ❖ možnost podávání společných grantů
- ❖ kontakty
- ❖ možnost využívání specializovaných drahých přístrojů

❖ Nevýhody

- ❖ menší flexibilita v rozhodování (hlavně zpočátku)
- ❖ pomalejší rozvoj a postup

Přínos spojení společnosti s univerzitou

☒ Z pohledu Masarykovy univerzity:

☒ Výhody

- ☒ uskutečnění a přítomnost transferu technologií
- ☒ možnost spolupráce, stáží atd. pro studenty
- ☒ možnost podávání společných grantů
- ☒ kontakty
- ☒ PR univerzity

Spin-off společnosti MU

- společnosti specificky propojené s Masarykovou univerzitou prostřednictvím DV univerzity
- zakládání spin-off společností na MU ošetřeno od 10. 9. 2007 (nyní Pokyn MU č. 3/2018)
 - **Spin-off s podílem MU** - založena MU či osobou ovládanou MU v souvislosti s využíváním DV MU, v nichž MU vlastní podíl
 - **Spin-off bez podílu MU** - založena osobou, která byla ke dni vzniku této obchodní společnosti zaměstnancem MU, či jinou osobou ovládanou zaměstnancem MU, v souvislosti s využíváním DV MU
- obecně lze tyto společnosti označovat jako *pravé* a *nepravé*
- na MU dosud vznik: **2 pravé a 13 nepravých spin-offů**

Spin-off společnosti MU

- ❏ **Enantis (2006)** - produkce vysoce specifických účinných enzymů pro potřeby výrobců opticky aktivních látek
- ❏ **AdvaICT (2006)** - komplexní řešení v oblasti monitorování a bezpečnosti počítačových sítí
- ❏ **Mycroft Mind (2007)** - inteligentní pohled do různých druhů sítí (počítačových, sociálních, senzorových, znalostních apod.); inteligentní budovy
- ❏ **INVEA-TECH (2007)** - bezpečnost datových sítí, dnes jde o 2 společnosti:
 - ❏ **Flowmon Networks** - vývoj a výroba produktů pro monitorování a zabezpečení počítačových sítí a aplikací
 - ❏ **Netcope Technologies** - vývoj síťových karet a řešení pro hardware
- ❏ **Advex instruments (2007)** - vývoj, výroba a prodej měřicích zařízení pro diagnostiku pevných materiálů
- ❏ **Inosys (2011)** - vývoj chemoinformatického a bioinformatického software
- ❏ **CaverSoft (2011)** - vývoj a správa software pro analýzu povrchu proteinů, verze ke stažení i on-line verze

Spin-off společnosti MU

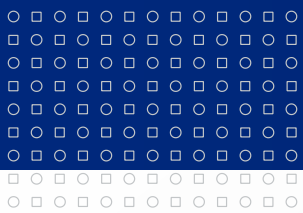
- ❑ **CelebrioSoftware (2012)** - vývoj a prodej operačního systému a programů simulujících prostředí operačního systému
- ❑ **Nanofusion (2013)** - vývoj plazmových systémů pro opracování kovových, plastových, dřevěných a skleněných povrchů
- ❑ **Sofigen (2013)** - vývoj diagnostických souprav a postupů pro predikci vývoje onkologických onemocnění
- ❑ **Institut biostatistiky a analýz (2014)** - informační systémy, redakční systémy, komerční výpočty a konzultace v oblasti biostatistiky
- ❑ **Roplasm (2014)** - vývoj a výroba plazmochemických zařízení
- ❑ **Advecoplas (2015)** - vývoj a výroba plazmochemických zařízení, výroba, instalace, opravy elektrických strojů a přístrojů, elektronických a telekomunikačních zařízení
- ❑ **two little butterflies (2016)** - výroba, obchod a služby v oblasti molekulární a buněčné biologie
- ❑ **Altimapo (2017)** - produkce a vizualizace územních informací jako podkladů pro prostorové plánování a rozhodování

Výhody vzniku spin-off společností MU z pohledu MU

- ❏ **univerzitě zůstává kontrola nad DV** MU a jeho využíváním
- ❏ spin-off je schopna **pružněji reagovat** na konkrétní požadavky trhu
- ❏ v případě dodávky zařízení/služeb/biologického materiálu/vědeckého výstupu atp. **nese plnou odpovědnost spin-off**, nikoliv MU
- ❏ právě spin-off společnosti mají možnost využívat **profesionální a expertní zázemí CTT MU** (právníci, manažeři aj.), tj. nižší náklady
- ❏ spin-off nabízí **prostor k využití, dalšímu vývoji a komerčnímu využití technologií** vyvinutých na Masarykově univerzitě
- ❏ spin-off společnosti mohou **zajistit lepší participaci a motivaci výzkumníků při dalším vývoji a zdokonalování vynálezu** ve fázi komercializace (hlavně u nových, v praxi nevyzkoušených technologií)
- ❏ v případě pravého spin-off **možný zisk pro univerzitu** (ne hned)
- ❏ **PR univerzity** a další sekundární efekty (výkaznictví, statistiky)

Nevýhody vzniku spin-off společností z pohledu MU

- ❏ vědecký pracovník, který se rozhodne spin-off společnost založit, si musí uvědomit, že vedení obchodní společnosti/výrazná participace v ní na něj klade **specifické požadavky obtížně zkombinovatelné s efektivní vědeckou činností vykonávanou na univerzitě**
- ❏ spin-off společnost se musí vypořádat s **legislativními povinnostmi** kladenými na obchodní společnosti (např. daňové, evidenční apod.)
- ❏ spin-off společnost se musí vypořádat s povinnostmi **vyplývajícími z licenční smlouvy k předmětnému DV** (povinnost pravidelného reportingu obchodní činnosti, povinnost platby royalties, apod.)
- ❏ spin-off společnost **může být ve ztrátě** (zveřejněno v účetní závěrce) - je to ale čistě otázka směřování společnosti a nastavené politiky
- ❏ univerzita **nechce přicházet** o skvělé vědeckovýzkumné pracovníky
- ❏ v případě nepravých spin-offů **univerzita nemůže ovlivňovat činnost firmy**, může pouze ovlivňovat nakládání s DV



Centrum pro transfer technologií Masarykovy univerzity



Centrum pro transfer technologií MU (CTT)

- ❖ založeno v roce **2005**
- ❖ celouniverzitní pracoviště (samostatné hospodář. středisko)
- ❖ dle Statutu MU ***jiné univerzitní pracoviště*** (§ 22 odst. 1 písm. c) zákona č. 111/1998 Sb., o vysokých školách)
- ❖ CTT dle Organizačního řádu MU metodicky řídí oblasti:
 - ❖ **spolupráce s aplikační sférou, zakládání spin-off společností**
 - ❖ **transfer technologií a znalostí**
 - ❖ **ochrana a správa duševního vlastnictví**

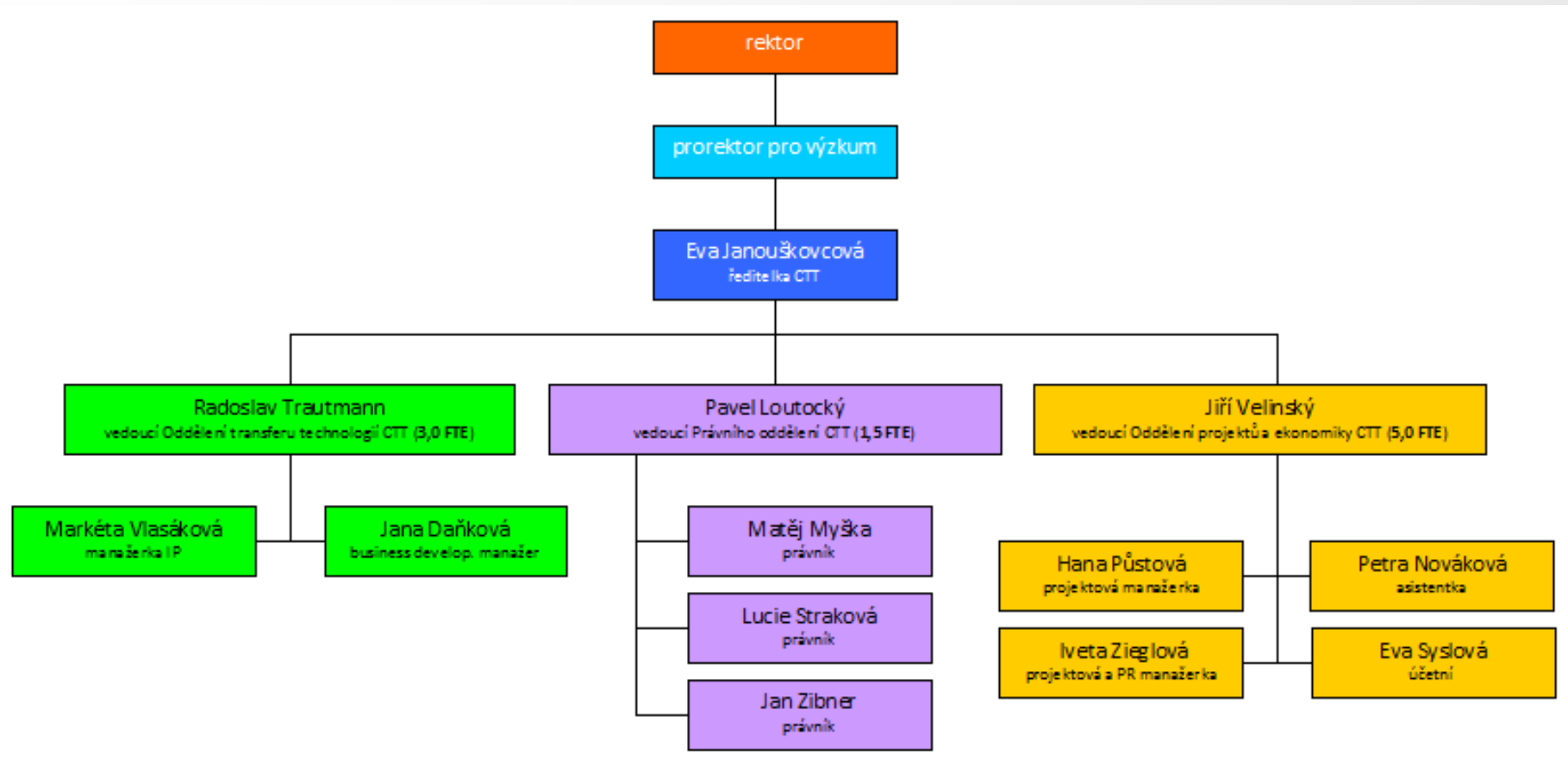
Výkon působnosti CTT

- ❏ CTT je **primárním kontaktním místem** pro zájemce z komerční sféry o spolupráci při využití výsledků výzkumu a vývoje MU a **prezentuje** výsledky výzkumu a vývoje MU
- ❏ CTT zajišťuje **šíření informovanosti a poradenství** pracovníkům a studentům MU v oblasti využívání duševního vlastnictví, tvůrčího myšlení a inovačního podnikání
- ❏ CTT se podílí na **tvorbě univerzitních strategií** v oblasti transferu technologií a spolupráce s komerční sférou a v oblastech své působnosti **hájí zájmy MU**
- ❏ CTT **metodicky řídí a koordinuje činnosti pracovišť MU** v oblastech své působnosti v souladu s čl. 7 Organizačního řádu MU

Centrum pro transfer technologií MU

- ❏ založeno v roce 2005, samostatné hospodářské středisko MU
- ❏ vedení: J. Soukop (6/2005-11/2006), J. Slovák (12/2006-1/2011)
- ❏ k 22. 11. 2019: 13 zaměstnanců/10,9 FTE:
 - ❏ 1,0 **ředitel** (E. Janoušková; od 3/2011)
 - ❏ 2,0 **manažer TT** (J. Daňková, R. Trautmann)
 - ❏ 1,0 **manažer duševního vlastnictví** (M. Vlasáková)
 - ❏ 1,0 **manažer projektů** (H. Půstová)
 - ❏ 1,0 **projektový a PR manažer** (I. Zieglová)
 - ❏ 1,9 **právník** (P. Loutocký, M. Myška, T. Vojtíšková, J. Zibner)
 - ❏ 1,0 **ekonom** (J. Velinský)
 - ❏ 1,0 **účetní** (E. Řičánková)
 - ❏ 1,0 **asistent** (P. Nováková)
- ❏ CTT úzce spolupracuje s **kontaktními osobami na HS MU** (některé s částečnými pracovními úvazky - FI, PŘF)

Centrum pro transfer technologií MU



Služby CTT MU pro výzkumníky

☒ Duševní vlastnictví (DV)

- ☒ zajištění ochrany DV vzniklého v rámci výzkumu • podpora původců při ohlášení vynálezu • spolupráce při přenosu znalostí a technologií do praxe • podpora fáze proof-of concept • asistence při rozdělování výnosů z transferu technologií (komercializace) • poradenství v oblasti práva DV • komplexní správa DV MU

☒ Business development

- ☒ vyhledávání komerčních partnerů pro smluvní výzkum, kolaborativní výzkum a jiné hospodářské činnosti • dojednávání obchodních podmínek • identifikace podpůrných finančních zdrojů pro zajištění spolupráce • spolupráce na přípravě projektových žádostí aplikovaného výzkumu • vyjednávání a příprava smluv (licence, mlčenlivost, poskytnutí materiálu aj.) →

Služby CTT MU pro výzkumníky

- ▣ projektový management v oblasti smluvního výzkumu, kolaborativního výzkumu a jiných obchodních případů • podpora inovačního podnikání a vzniku spin-off firem • zhodnocení komerčního potenciálu technologií a znalostí • nabídka a prodej licencí/práv k technologiím/znalostem MU (vynálezy, know-how, software aj.)

▣ Propagace a vzdělávání

- ▣ vzdělávání vědců a studentů (duševní vlastnictví, inovační podnikání, projektový management) • organizování expertních konzultací, seminářů a workshopů • prezentace výsledků výzkumu a nabídky technologií/znalostí na konferencích, workshopech a veletrzích • prezentace výsledků transferu technologií a znalostí

Služby CTT MU pro firmy/jiné subjekty

- ☒ nabídka technologií/znalostí k licencování/prodeji
- ☒ vyhledávání vědeckých partnerů pro smluvní výzkum, kolaborativní výzkum a další spolupráce
- ☒ ověření poptávky o spolupráci s vědeckými pracovišti
- ☒ příprava a spolupráce na přípravě žádostí o dotace
- ☒ identifikace podpůrných finančních zdrojů pro aplikovaný výzkum
- ☒ využití výzkumných, vývojových a laboratorních kapacit
- ☒ zprostředkování informací o probíhajícím výzkumu
- ☒ zajištění právních náležitostí pro smluvní výzkum a jiné spolupráce
- ☒ podpora a řízení společných projektů
- ☒ odborné konzultace v oblasti ochrany a transferu technologií
- ☒ spolupráce na zajištění ochrany duševního vlastnictví
- ☒ spolupráce v oblasti studentských stáží a disertačních prací
- ☒ expertízy, odborné posudky a studie, komerční formy vzdělávání

Stěžejní požadavky směřované na CTT v oblasti TT

- **nejčastější poptávka napříč MU:**
 - průmyslově-právní ochrana výstupů VaV
 - ochrana vynálezů (patenty)
 - ochrana jiných technických řešení (užitné vzory)
 - ochrana designérských řešení (průmyslové vzory)
 - zajištění ochrany značek výrobků či služeb (ochranné známky)
 - dovyvinutí vzniklých výstupů (potřeba vytvoření proof of concept)
 - založení spin-off firmy
 - zájem o nalezení průmyslového/aplikačního partnera - za různým účelem a s různým očekáváním
 - finance
 - vstup do společného VaV projektu
 - kontrahovaný výzkum nebo servis (využití výzkumníkem svěřeného přístroje)
 - přímo transfer/komerzializace výstupů
 - vytvoření/podpisy MTA, NDA a dalších smluv souvisejících s DV (licenční smlouvy, smlouvy o dílo, o využití výsledků, spoluvlastnické...)

Aktuální příležitosti spolupráce prostřednictvím CTT

- ❏ **vyhledávání vědeckovýzkumných partnerů** pro kolaborativní výzkum, smluvní výzkum i servisní činnost (core facilities CEITEC)
- ❏ podpora fází **Proof of Concept na MU** (PoC) - finanční!
- ❏ široké **portfolio patentů** a dalšího DV **k licencování/využití**
- ❏ podpora při zakládání **spin-off** společností
- ❏ pomoc při **zahájení a realizaci spolupráce** aplikačních partnerů s MU (možný kompletní management + právní a administrativní servis vč. nastavení dle platné legislativy a vykomunikování napříč všemi dotčenými pracovišti univerzity – klíčové!!!)
- ❏ spolupráce na přípravě **společných projektů** aplikovaného výzkumu vč. přípravy projektových/grantových žádostí
- ❏ zajišťování spolupráce **„na míru“**

Podpora spolupráce univerzit s aplikačními partnery

- ❏ duševní vlastnictví **nemůže univerzita využívat sama** (univerzity nejsou primárně zřizovány k podnikání)
- ❏ **správa komerční spolupráce** vyžaduje **profesionální komerční přístup** (jednotlivá akademická pracoviště mají jiné primární cíle), jde o kombinaci rolí:
 - ❏ univerzity (CTT, jednotlivé fakulty, vedení univerzit)
 - ❏ regionální partneři (Jihomoravské inovační centrum aj.)
 - ❏ národní úroveň (dotační tituly na TT, projekty VaV...)
 - ❏ sdružení profesionálů TT (v ČR od r. 2015 nově ustanovená národní platforma **Transfera.cz**)

Kontakt:

Masarykova univerzita
Centrum pro transfer technologií
Žerotínovo nám. 9
601 77 Brno

ctt@ctt.muni.cz

[Facebook](#) | [LinkedIn](#) | [Twitter](#) | [Wiki](#)

Kancelář:

Komenského nám. 2
602 00 Brno

www.ctt.muni.cz



RNDr. Eva Janouškovcová, Ph.D., LL.M.
tel.: +420 549 49 4654
e-mail: janouskovcova@ctt.muni.cz

