

GIS VE VEŘEJNÉ SPRÁVĚ

Ústřední správní úřady a využití GI

podzim 2019

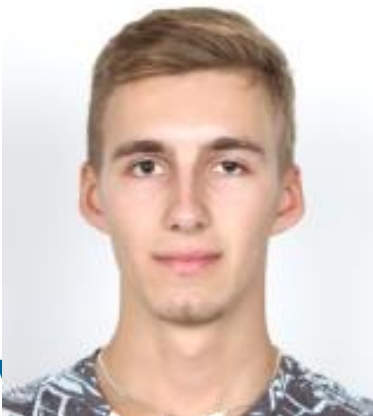
Petr Kubíček

kubicek@geogr.muni.cz

**Laboratory on Geoinformatics and Cartography (LGC)
Institute of Geography
Masaryk University
Czech Republic**

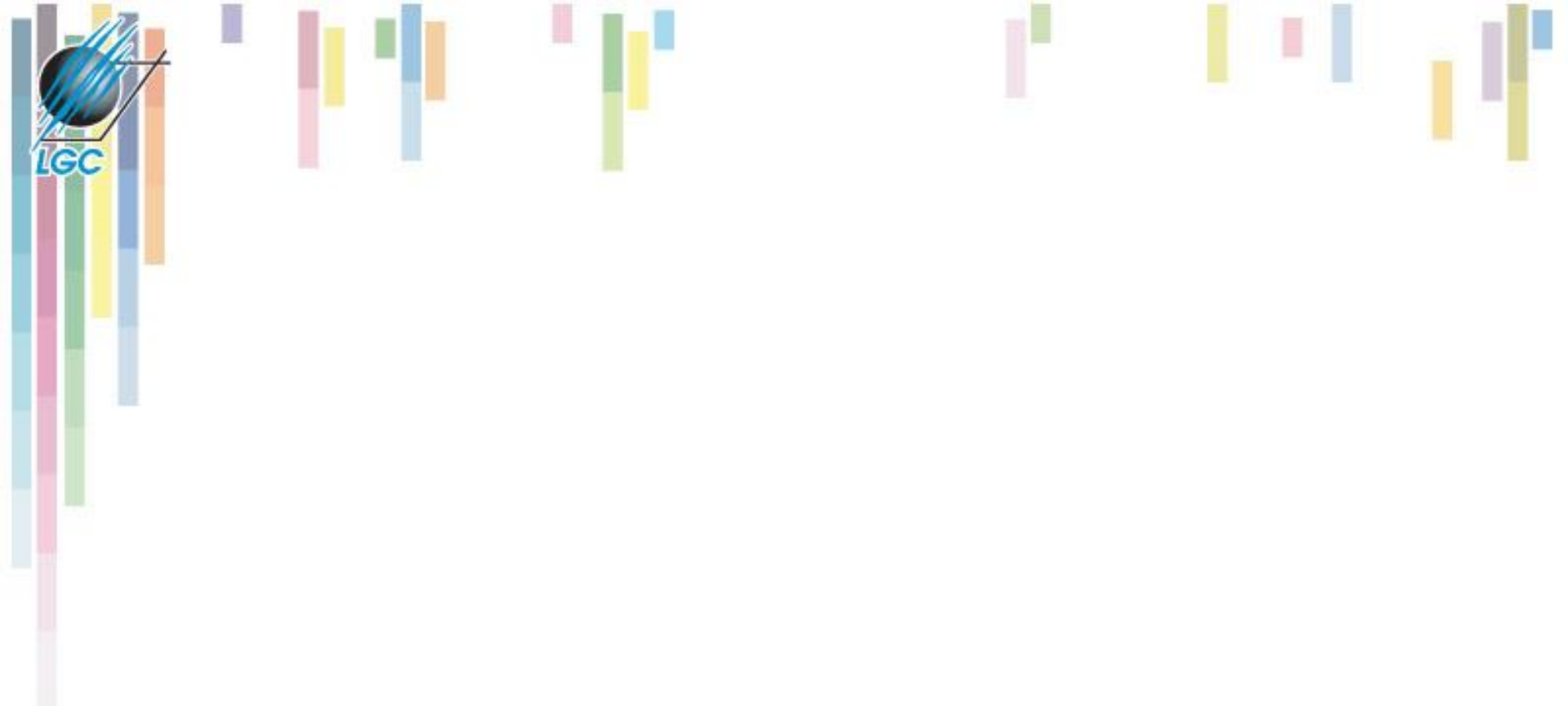
Zadání cvičení III.

- **Prezentujete jednoduchou SWOT analýzu nejméně tří vybraných GI řešení od odlišných firem.**
- **15 – 20 minut + diskuze.**
- **Vedení – Pavel Kubíček.**



Trendy vývoje

- **Přesun z desktopových instalací k síťovému provozu**
- **Různé typy klientů**
- **Kvalitní uživatelská podpora**
- **Národní prostředí**
- **Snadné zaškolení uživatelů**
- **Alternativní obchodní modely - outsourcing a SaaS („Software as a Service“).**
- **uživatelský prostor v ČR stále není zcela obsazen – pokud přijdete s něčím, co uživatelé POTŘEBUJÍ!.**



Ústřední správní úřady a využití GI

GIS ve veřejné správě

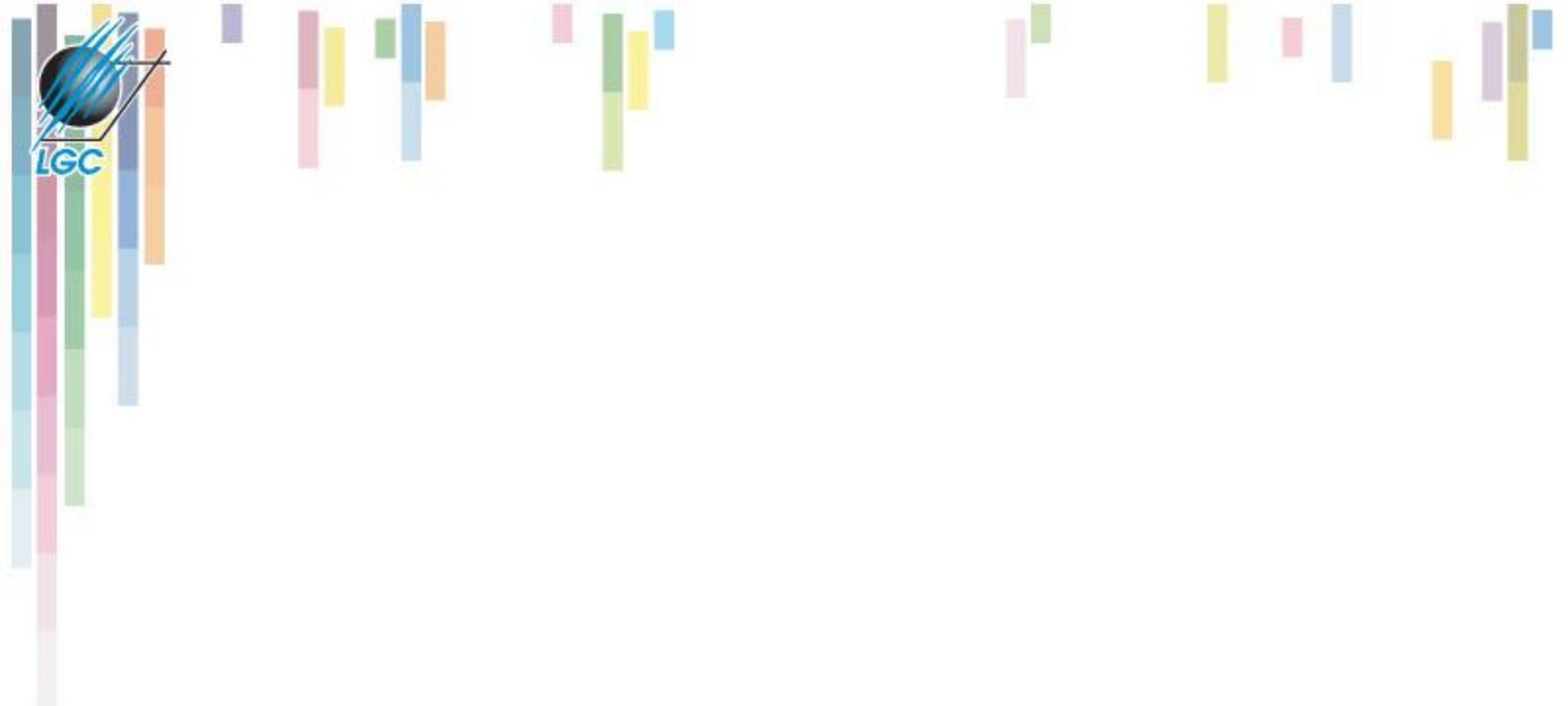
Ústřední správní úřady

- Ústřední orgán státní správy (nebo také ústřední správní úřad) je složka státní moci, která vykonává správu na věcně vymezeném úseku fungování společnosti.
- Jde o správní úřad, který stojí na vrcholu správní hierarchie a jemuž není nadřízen žádný jiný úřad, ale zpravidla vláda.
- Příkladem ústředního orgánu státní správy je ministerstvo.

Další ústřední orgány státní správy

- Další ústřední orgány státní správy, v jejichž čele nestojí člen vlády ČR.
- Předsedu **Českého statistického úřadu** a **Úřadu pro ochranu hospodářské soutěže** jmenuje a odvolává na návrh vlády **prezident** republiky.
- Předsedy **ostatních** úřadů jmenuje a odvolává **vláda** České republiky.

Úřad vlády České republiky
Národní bezpečnostní úřad
Český telekomunikační úřad
Úřad průmyslového vlastnictví
Český statistický úřad
Český úřad zeměměřický a katastrální
Český báňský úřad
Energetický regulační úřad
Úřad pro ochranu hospodářské soutěže
Správa státních hmotných rezerv
Státní úřad pro jadernou bezpečnost
Úřad pro mezinárodněprávní ochranu dětí
Úřad pro zahraniční styky a informace
Bezpečnostní informační služba
Rada pro rozhlasové a televizní vysílání

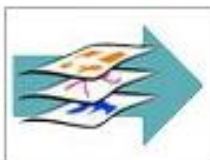


MINISTERSTVO VNITRA

Ministerstvo vnitra

- Převzalo kompetence a povinnosti MI
- Hlavním úkolem MV ČR v oblasti geoinformatiky je **koordinovat a v konečném výsledku docílit integrity dosud roztržitých a dílčích aktivit různých rezortů** a dalších subjektů v této oblasti.
- Snaha o finanční úsporu (až stovek milionů Kč ročně).
- Návaznosti na evropské legislativní iniciativy (INSPIRE) a projekty (např. Global Monitoring for Environment and Security – GMES - COPERNICUS) -je nezbytné vytvořit prostředí, které bude schopno na dané aktivity reagovat.

GIS AKTIVITY



[GeoInfoStrategie](#)

Strategie rozvoje infrastruktury pro prostorové informace v ČR do roku 2020 (GeoInfoStrategie)



[Politika státu v oblasti prostorových informací \(POSOP\)](#)

Základní informace



[Digitální mapa veřejné správy](#)

DMVS nabídne sjednocení dat z různých geografických informačních systémů v jedné aplikaci



GIS AKTIVITY

[Úvodní strana](#) / [Projekty](#) / [GIS aktivity](#)



GeoInfoStrategie

Strategie rozvoje infrastruktury pro prostorové informace v České republice do roku 2020 (GeoInfoStrategie)



Informační systém pro veřejné služby a služby veřejné správy INSPIRE (ISSI)

Informační systém veřejné správy na podporu plnění povinností ČR stanovených evropskou a národní legislativou INSPIRE



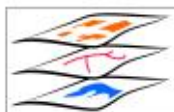
GIS Day 2018 ČR

Osvětově informační akce Prostorová data pro Digitální Česko aneb Jak mohou prostorová data přispět k naplňování programu vlády



GIS Day 2015 MV

GIS Day 2015 na Ministerstvu vnitra



Digitální mapa veřejné správy

DMVS nabízí sjednocení dat z různých geografických informačních systémů v jedné aplikaci

Policie ČR

Hasiči ČR

Státní služba

Registr
smluv

OBČANKA

VÁM ZJEDNODUŠÍ ŽIVOT

OSOBNÍ DOKLADY

ONLINE REZERVACE
TERMÍNU



Realizované studie související s GI

- 2 projekty směřující k jednotné geoinformační politice státu (státní geoinformační politiky).
 - ***Politika státu při správě a užití prostorových dat*** (2009).
 - ***Politika státu při poskytování a sdílení dat z informačních systémů*** (2010).

Problematiku licenčních smluv a zpoplatňování poskytování dat státem, včetně poskytování dat prostřednictvím elektronického obchodu.

PVS a jeho mapové služby

- **Mapové služby PVS vstupní brána k tematickým (oborovým, rezortním) územně vázaným informacím pořizovaným na základě zákona č. 106/1999 Sb., o svobodném přístupu k informacím.**
- 31. března 2011 byl ukončen provoz Mapových služeb Portálu veřejné správy. **Mapová aplikace nahrazena Národním geoportálem INSPIRE:**

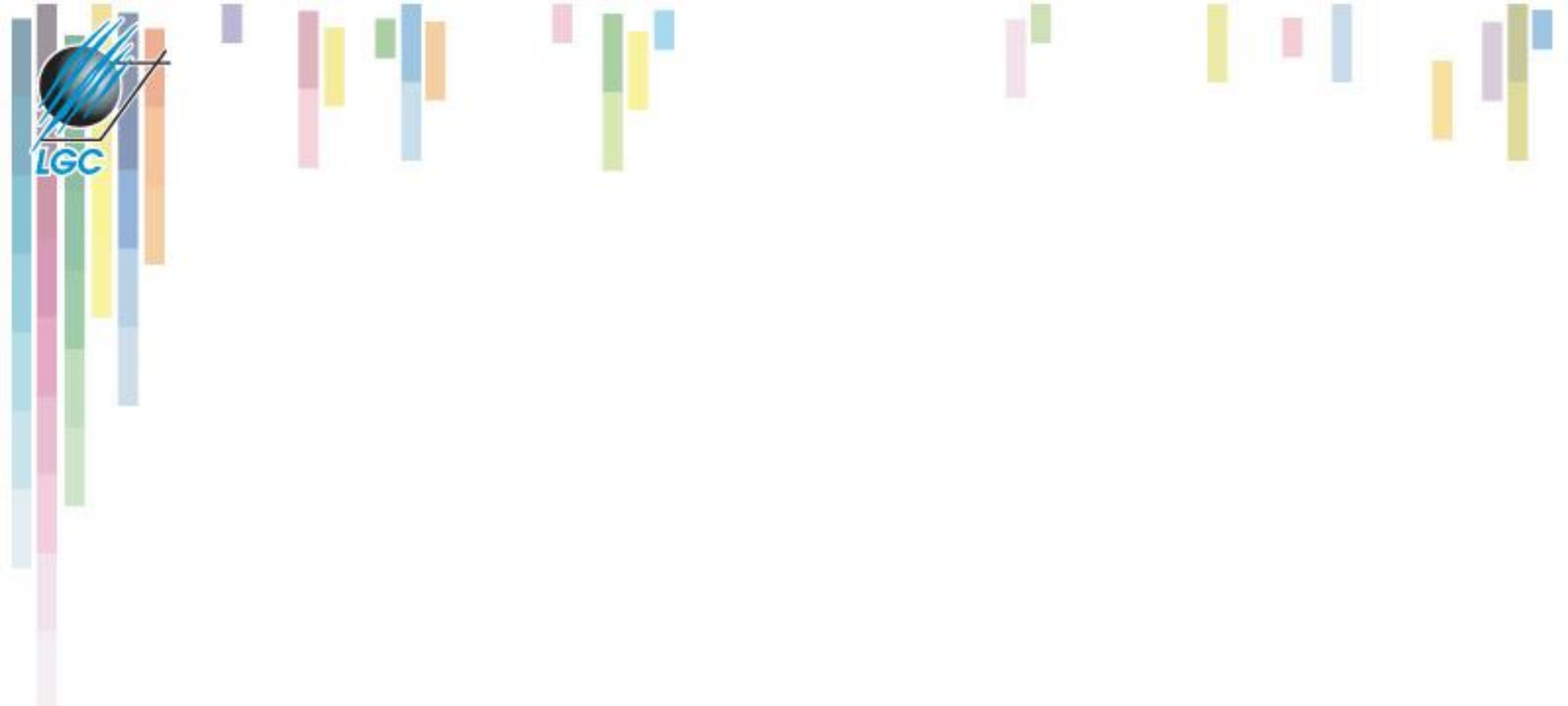
<http://geoportal.gov.cz>



Projekt Digitální mapa veřejné správy - DMVS

- Zajištění potřebné referenční datové základny prostorových informací v elektronické podobě za celé území republiky.
- Mezirezortní spolupráci a ve spolupráci s orgány územní samosprávy.
- Základem DMVS budou digitální mapové podklady Českého úřadu zeměměřického a katastrálního na celém území ČR.
- Složení
 - digitálních **ortofotomapy**,
 - existujících digitálních a digitalizovaných **katastrálních map**, digitálních účelových katastrálních map,
 - digitálních **technických map** vytvořených v rámci činnosti samosprávy nebo správců sítí.
- **Datové vrstvy DMVS budou metadatově popsány.**
- **Uživatelé - subjekty veřejné správy, včetně složek Integrovaného záchranného systému ČR, a to prostřednictvím síťových služeb i jednorázových dávkových přenosů dat.**

GIS ve veřejné správě



PODŘÍZENÉ SLOŽKY MINISTERSTVA VNITRA



Naším cílem je
Vaše bezpečí

[Úvod](#)
[O nás](#)
[Útvary Policie ČR](#)
[Informační servis](#)
[Dopravní servis](#)
[Databáze](#)
[eKomunik@ce](#)
[Nabídky a zakázky](#)
[Prevence](#)
[Kontakty](#)

ZPRAVODAJSTVÍ

[Pozvánka na Policejního mistrovství ČR ve služební kynologii](#)



Již X. ročník Policejního mistrovství ČR psůvodů se služebními psy 2013 se koná od 2...

por. Mgr. Markéta

Johnová - 20.9.2013

[Nejlepší regulovčik Policie ČR 2013](#)



Již šestý ročník celorepublikové soutěže dopravních policistů v řízení provozu na poz...

por. Mgr. Markéta

Johnová - 20.9.2013

[Vyhodnocení akce "Zebra se za Tebe nerozhledne!"](#)



13. kolo celorepublikového projektu proběhlo ve dnech od 2. do 6. září 2013

kpt. Mgr. Renata Šanderová - 20.9.2013

[Mezinárodní cvičení pořádkových jednotek](#)



PARDUBICKÝ KRAJ - Předávání zkušeností nácvik zákroku

por. Bc. Jozef Bocán - 17.9.2013

INFORMACE

[Přijímání nových policistů](#)



Jednotlivá krajská ředitelství policie posilují svoje řady novými policisty.

[Policisté míří do Chorvatska a Bulharska](#)



Do oblíbených letovisek Omiš a Šibenik zamíří letos osm policistů Policie České repub...

KONTAKTY


[DOPRavní INFORMACE](#)
[PÁTRÁNÍ PO OSOBÁCH](#)
[MVČR](#)
[Hasiči ČR](#)
[HLÁŠENÍ KYBERKRIMINALITY](#)
[STOP KORUPCI](#)
[INFORMACE K TERORISMU](#)
[POLICIE ČR A EU](#)

FOTOGALERIE

[Předání praporu ŘSDP](#)



[Cvičení "VLAK 2013"](#)


[Další fotogalerie](#)



Historie GIS u PČR

- **2007 – první zmínka o koncepčním rozvoji geoinformačních technologiích - základní úkoly:**
 - zavést geografické produkty u PČR
 - zřídit pracoviště GIS
 - předložit koncepci (finanční a lidské zdroje, technické řešení)
- **2009 – ČR předsedá EU – zapůjčen mapový server Geoportál PČR**
- **2010 – zajištění základních datových sad**
 - zahájení vlastní tvorby prostorových dat
- **2012 II. etapa budování GIS u PČR**
 - kompletně nové řešení
 - HW + SW
 - zásadní rozšíření služeb
 - nastaveny nejdůležitější cíle

Tematická data PČR

- úz. půs. útvarů pořádkové policie (OOP, ÚO, KŘP, sídla)
- úz. půs. operačních středisek
- vrstva střelnic
- vrstva doletových perimetrů a časů k jednotlivým obcím – letecká služba
- zásahy potápěčské služby
- **vrstva hraničních přechodů – SCP**
- vizualizace výskytu domácího násilí – Praha
- vizualizace pravd. modelu pokrytí signálu MATRA
- analýza dojezdových časů SPP, SDP
- **statistické vizualizace: index kriminality, zatíženost policistů dle krajů**
- intenzita výskytu drogové problematiky a jiné trestné činnosti
- hot-spot analýzy dopravních nehod
- **data získaná zpracováním podrobného mapování kriminality**



Aplikace - Mapy kriminality

- **skutková podstata trestného činu**
- **ETRŘ – evidence trestního řízení (DB)**
- **mapové podklady**
- **čas**
- **lokace**
- **dodatečné informace podle potřeby analýz.**
- ***www.mapakriminality.cz/***

Napiš adresu

OBVODNÍ ODDĚLENÍ

Vyber oddělení v mapě 0

index kriminality způsobená škoda

trestné činy celkem počet policistů

Data nejsou k dispozici

POROVNAT S JINÝM

KONTAKTOVAT

ZJIŠTĚNÉ TRESTNÉ ČINY

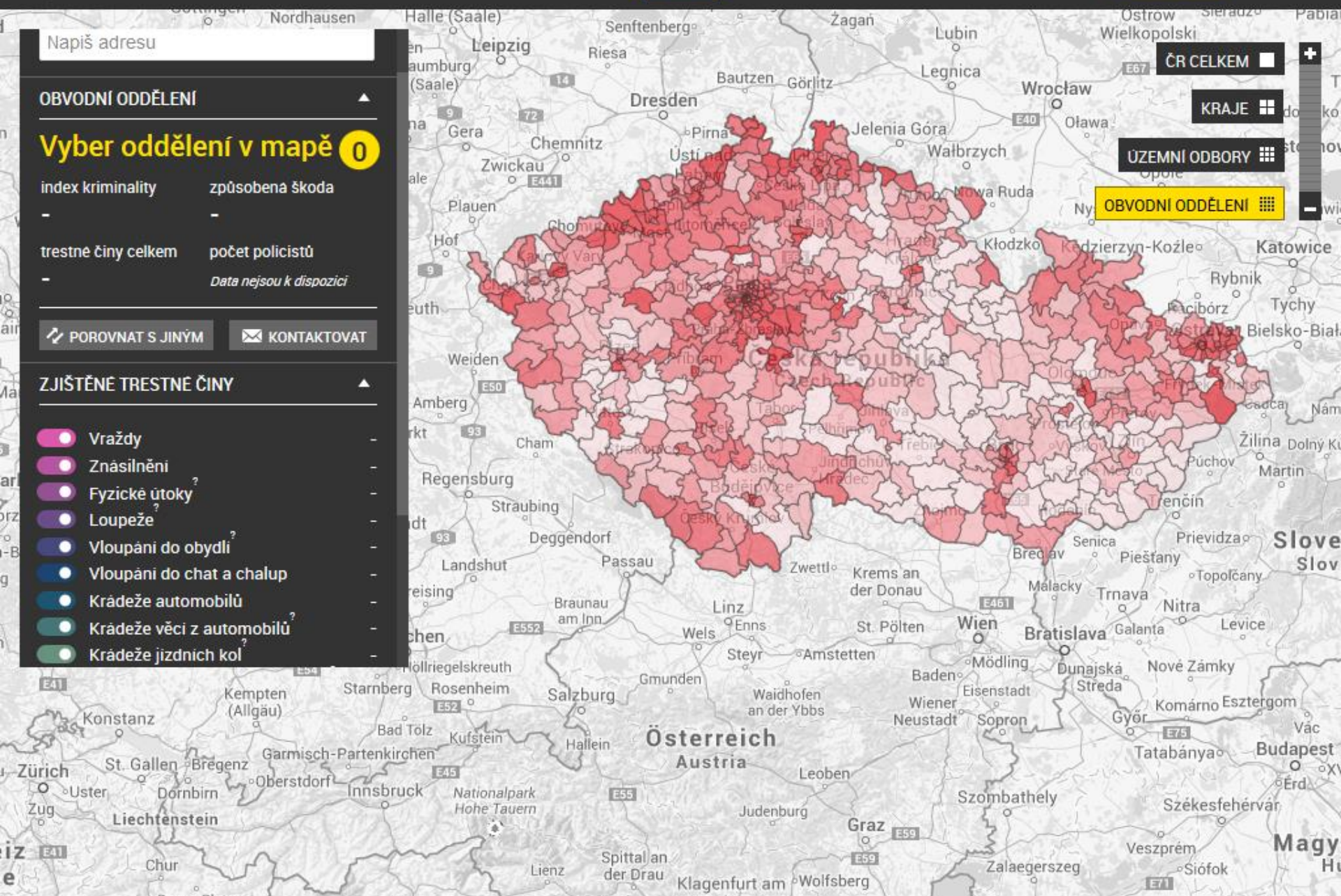
- Vraždy
- Znásilnění
- Fyzické útoky
- Loupeže
- Vloupání do obydlí
- Vloupání do chat a chalup
- Krádeže automobilů
- Krádeže věci z automobilů
- Krádeže jízdních kol

ČR CELKEM

KRAJE

UZEMNÍ ODBORY

OBVODNÍ ODDĚLENÍ



Říjen 2013 - Červen 2014



veřejnosti
prestižní povolání

DOPRAVNÍ INFORMACE

Centrum dopravních in

Informační aplikaci Centrum dopravních

Poslední aktualizace databáze: 20. září

Dopravní informace

Kraj

Oblast informací: Dopravní s

Nadměrný

Počet nalezených záznamů: 81

Dopravní servis

- ▶ [Denní statistiky DN](#)
- ▶ [Dopravní informace](#)
- ▶ [Nehody v mapě ČR](#)

[Úvodní strana](#) / [Dopravní informace](#)

MVČR

Hasiči ČR

SOUVISEJÍCÍ ODKAZY

- ▶ [Dopravní portál ČR](#)
- ▶ [Dopravní informace - Slovensko](#)
- ▶ [Dopravní situace v zahraničí](#)
- ▶ [Rekonstrukce dálnice D1](#)



Druh události	Platnost OD	Platnost DO	Kraj	Okres	Komunikace	Soubor
---------------	-------------	-------------	------	-------	------------	--------

	20.9.2013 13:20	20.9.2013 14:25	PLK	Plzeň-jih	20 Mapa	XML
--	-----------------	-----------------	-----	-----------	-------------------------	---------------------

	Dopravní nehoda			Začátek GPS	Konec GPS
--	-----------------	--	--	-------------	-----------

Od 20.9.2013 13:20 do 14:25; na silnici 20 u obce Vičtejn okres
3 havarovaná vozidla; 3 x OA bez zranění, na



Informační systém *Jednotná dopravní vektorová mapa (JDVM)* jako nástroj synchronizace, optimalizace, sdílení a publikace dat o dopravní infrastruktuře ve vektorovém formátu (CDV).

Jednotná dopravní vektorová mapa - Mozilla Firefox

maps.jdvm.cz/mapsphere/MapWin.aspx?M_WizID=23&M_Site=cdv&M_Lang=cs

04 Dopravní nehody

Vyhledávání
Tematické úlohy
Vrstvy
Legenda
Nastavení

Tematické úlohy:
[01 Vektorová mapa dopravních cest](#)
[02 Dopravní cesty a ekologie](#)
[03 Dopravní cesty a záplavová území](#)
04 Dopravní nehody (práve otevřená)
[05 Testovací úloha VaV CG742-084-910](#)
[06 Testovací úloha VaV 1F51B-082-520](#)
[07 Nehody v silničním provozu na síti TEN-T](#)
[08 Testovací úloha - Intenzity provozu](#)
[Report uzemi](#)

07 Nehody v silničním provozu na síti TEN-T

Vyhledávání
Tematické úlohy
Vrstvy
Legenda
Nastavení

- Nehody v silničním provozu na síti TEN-T
- Základní topografie
- Správní celky
- Silniční doprava
- Podkladové mapy

Měřítko 1:50200 XY -624375, -1152841
Published by CDV, v.v.i. © CDV, ŘSDP PP ČR, MD, ŘSD, ČSÚ, ČÚZK

Nehody v silničním provozu na síti TEN-T - Nehody v silničním provozu na síti TEN-T					
	Datum nehody	Den v týdnu	Čas nehody	Počet usmrcených osob (do 24 hodin od nehody)	Počet těžce zraněných osob
v mapě	2007-06-14	pátek	18:42	2	0

CENTRUM DOPRAVNÍHO VÝZUMU



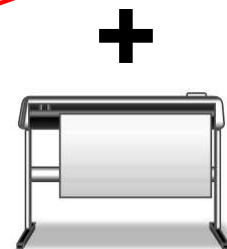
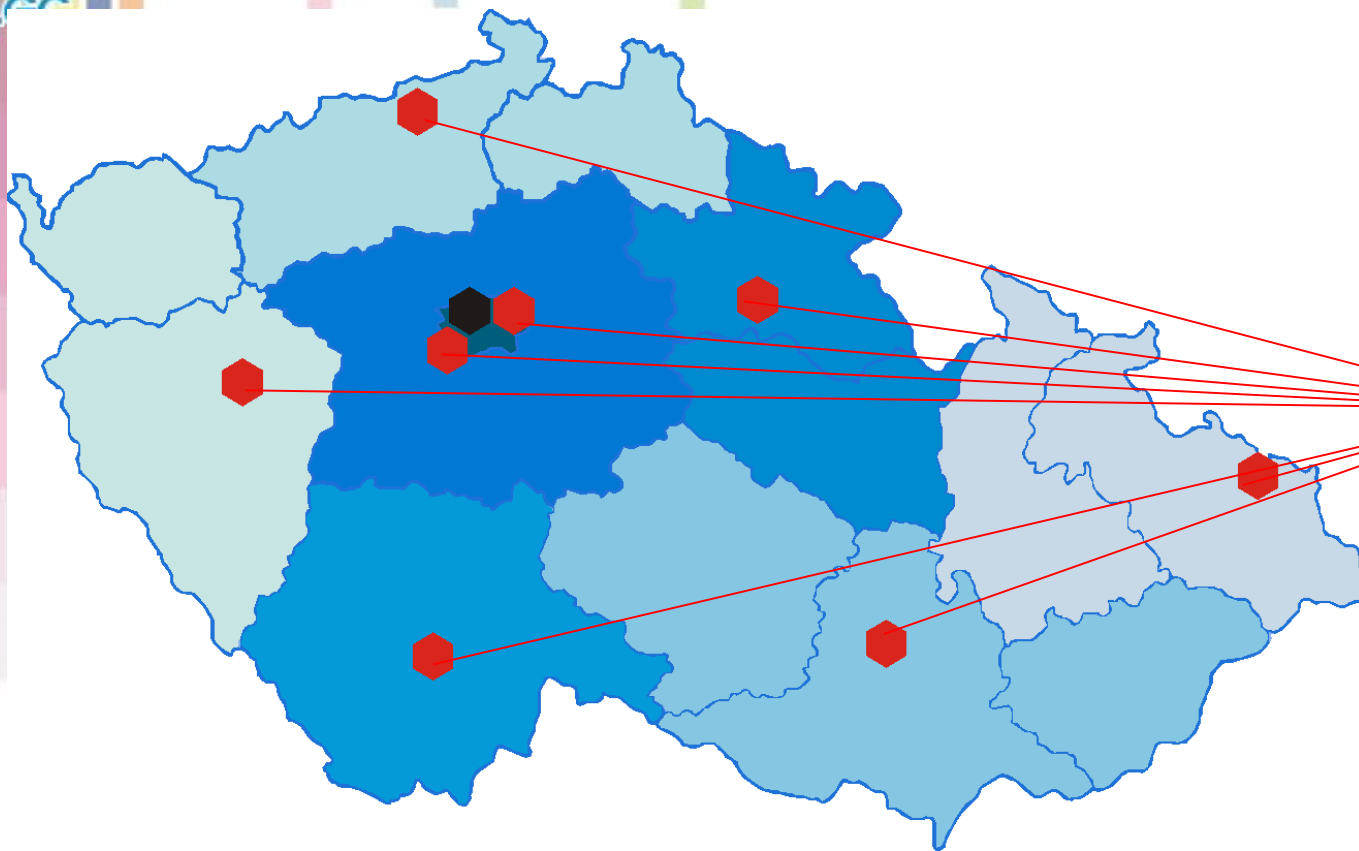
PROSTOROVÁ DATA

POLICIE ČR



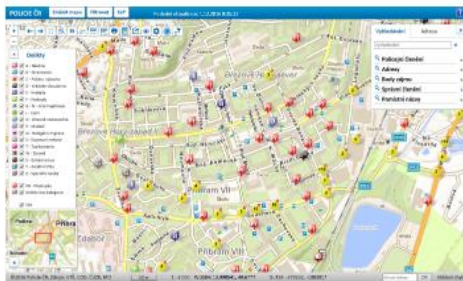


GIS ve veřejné správě



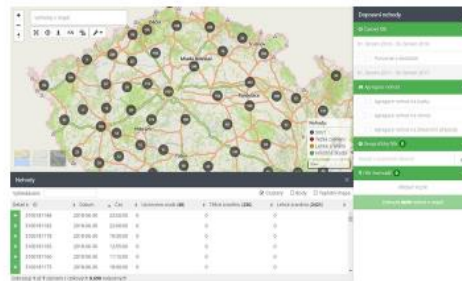
GIS ve veřejné správě

Rozcestník mapových aplikací Policie ČR



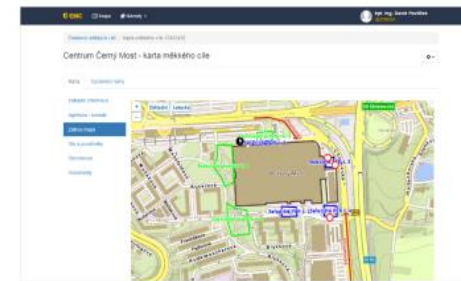
Mapa kriminality

Aplikace pro zobrazování nápadu trestné činnosti v reálném čase. Nápovědu k aplikaci naleznete zde.



Vektorová mapa

Vektorová mapa s modulem pro zobrazení dopravních nehod evidovaných PČR.



Evidence měkkých cílů

Evidence informací k bezpečnostním opatřením Policie ČR k ochraně tzv. měkkých cílů.



geo.pcr.cz

Webový klient pro prohlížení mapy s podporou vrstev a ukládání mapových kompozic. Využití při bezpečnostních opatřeních, náhrada původního geoportálu.



Mapové okno (mapdiv)

Javascriptová mapová knihovna pro vytvoření mapového okna v intranetu pro implementaci v libovolných stránkách intranetu PČR.



Offline mapa

Offline mapa ve formě desktop aplikace. Možnost stažení virtuální prohlídky lokalit pro práci offline. Heslo pro přístup k archivu na vyžádání.



Prostorová data tvoříme

Vyhledej adresu:

Aviatická

Jen ve výřezu mapy

Poznámka:

Určení místa podle:

Místo spáchání

Kraj	Okres	Obec	Část obce
Hlavní město Praha	Hlavní město Praha	Praha	Ruzyně
Městský obvod Praha	Městský obvod ostatní	Ulice	Číslo popisné
Praha 6	Praha 6	Aviatická	1039
Číslo orientační	Obec s pov. obecním úřadem	Obec s roz. působností	Katastrální území
6	Hlavní město Praha	Hlavní město Praha	Ruzyně
PSC	Souřadnice X	Souřadnice Y	Odkaz do KN
16100	1039430	753450	Odkaz do KN
Ředitelství	Územní odbor	Služebna	Služebna telefon
00	0011	ICP Praha Ruzyně	883535

Vypiš uložené body

Zapiš uložený bod

Zapiš souřadnice

Uložit

5 posledních bodů

Zájmové body

Ulož poznámku k bodu

Výsledky: počet položek 6 (0.206 s)

ul. Aviatická čp. 1017/2

obec Praha okr. Hlavní město Praha kraj Hlavní město Praha

ul. Aviatická čp. 1039/6

obec Praha okr. Hlavní město Praha kraj Hlavní město Praha

ul. Aviatická čp. 1092/8

obec Praha okr. Hlavní město Praha kraj Hlavní město Praha

ul. Aviatická čp. 1082/10

obec Praha okr. Hlavní město Praha kraj Hlavní město Praha

ul. Aviatická čp. 1048/12

obec Praha okr. Hlavní město Praha kraj Hlavní město Praha

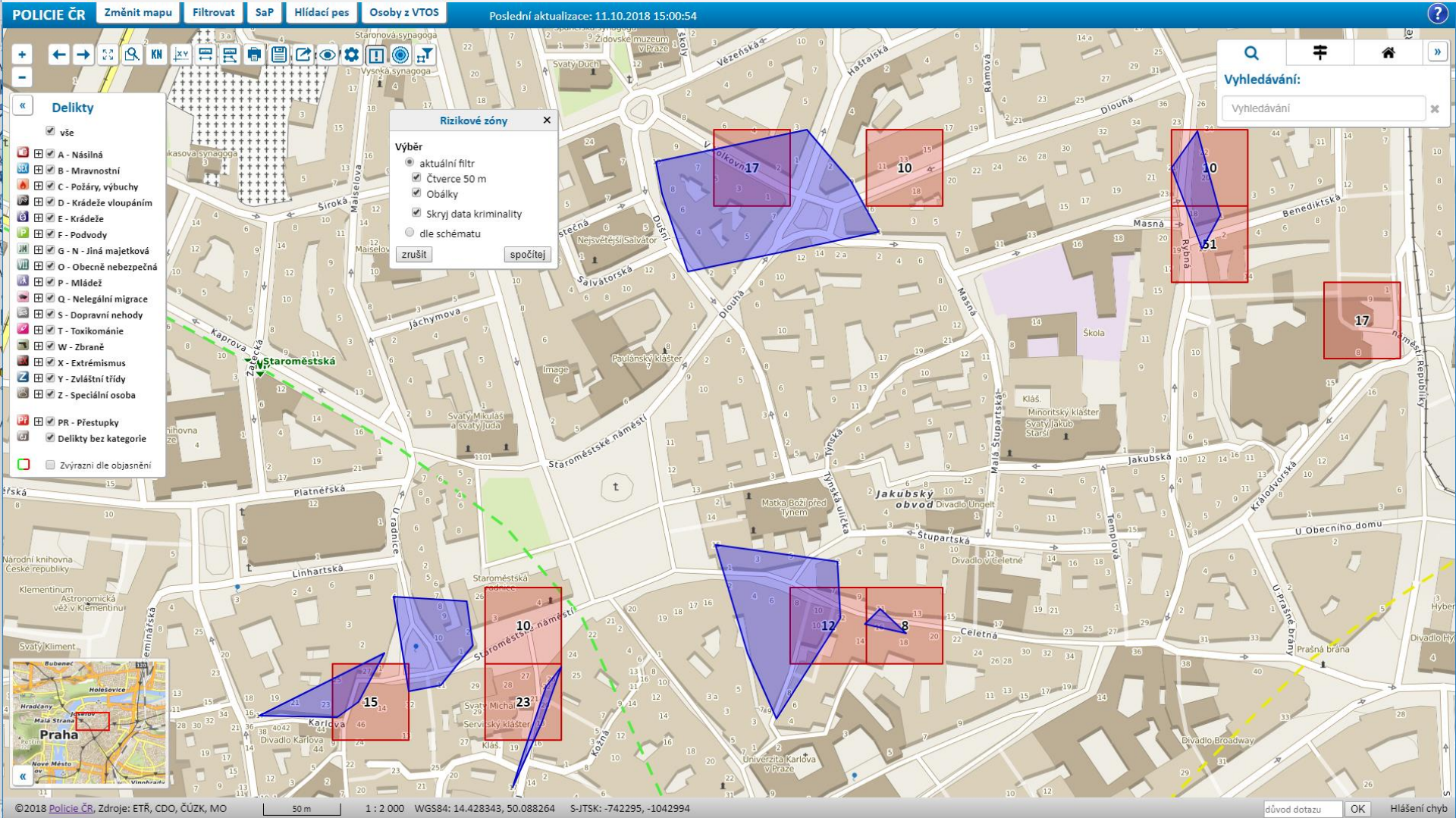
ul. Aviatická čp. 1050/16

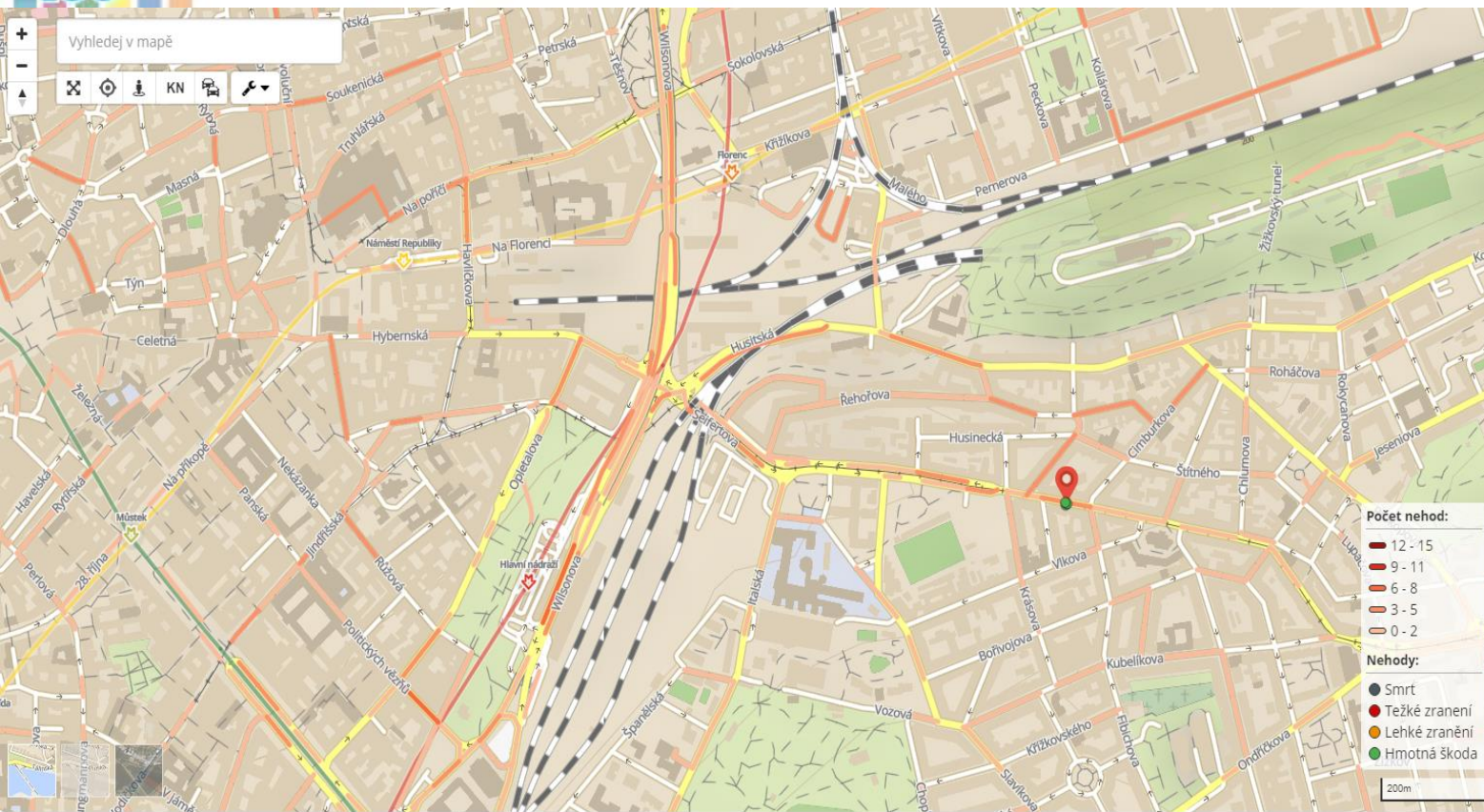
obec Praha okr. Hlavní město Praha kraj Hlavní město Praha





Prostorová big data





Nehoda id: 3100181898

WGS86: 14.44817, 50.08466
 S-JTSK: -740943.79942901, -1043584.0633293

Základní informace o nehodě

datum nehody	08.07.2018
čas nehody	
druh nehody	srážka s vozidlem zaparkovaným, odstaveným
druh srážky jedoucích vozidel	
druh pevné překážky	
hlavní příčiny nehody	jiný druh nesprávného způsobu jízdy
počet zúčastněných vozidel	2
charakter nehody	nehoda pouze s hmotnou škodou
zavinění nehody	řidičem motorového vozidla
přítomnost alkoholu u viníka	nezjišťováno
celková hmotná škoda	20 000 Kč

Bilance následků nehody na zdraví osob

usmrceno osob	0
těžce zraněno osob	0
lehce zraněno osob	0

Informace o vozidle

Nehody na úseku 276941

Vyhledávání: Clustery Body Teplotní mapa

Detail	ID	Datum	Čas	Usmrceno osob (0)	Těžce zraněno (0)	Lehce zraněno (0)
+	3100183361	2018-08-09	12:20:00	0	0	0
+	3100181897	2018-07-15	08:40:00	0	0	0
+	3100181898	2018-07-08		0	0	0



Standardizace podkladů



Mapa

Návody

Oprávnění



kpt. Mgr. Daniela Štěrbová
ds331698

Evidence měkkých cílů / Karta měkkého cíle 44829028

Křivoklánsko 2018 - karta měkkého cíle



Karta

Oprávnění karty

Základní informace

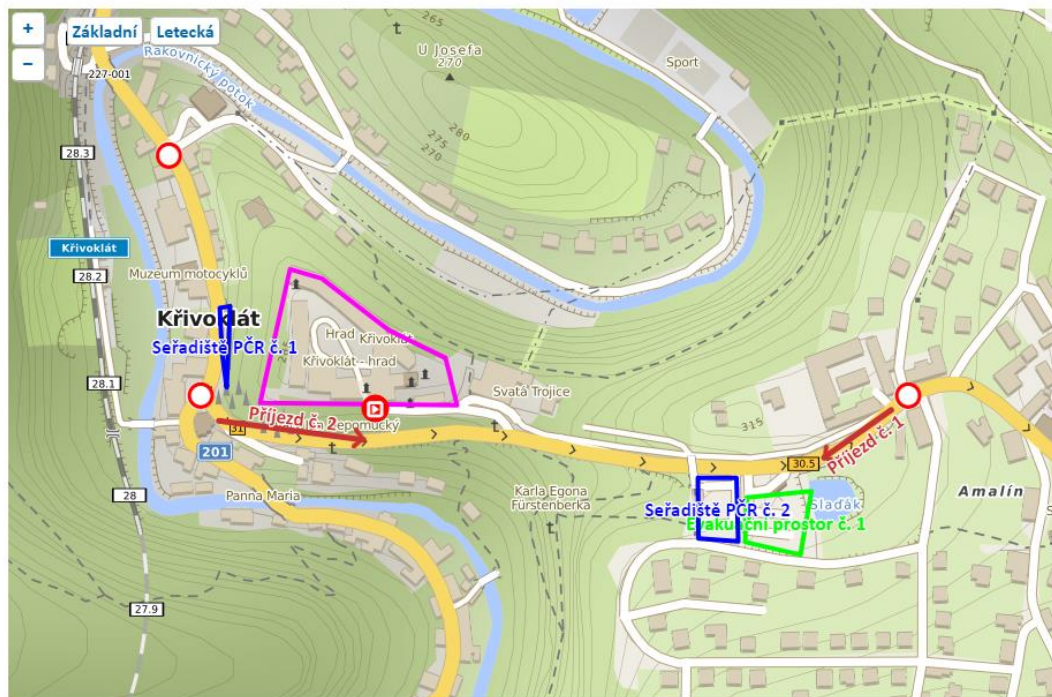
Agentura / kontakt

Zákres mapy

Síly a prostředky

Ohroženost

Dokumenty



Uzavírka č. 3

Název

Název v mapě

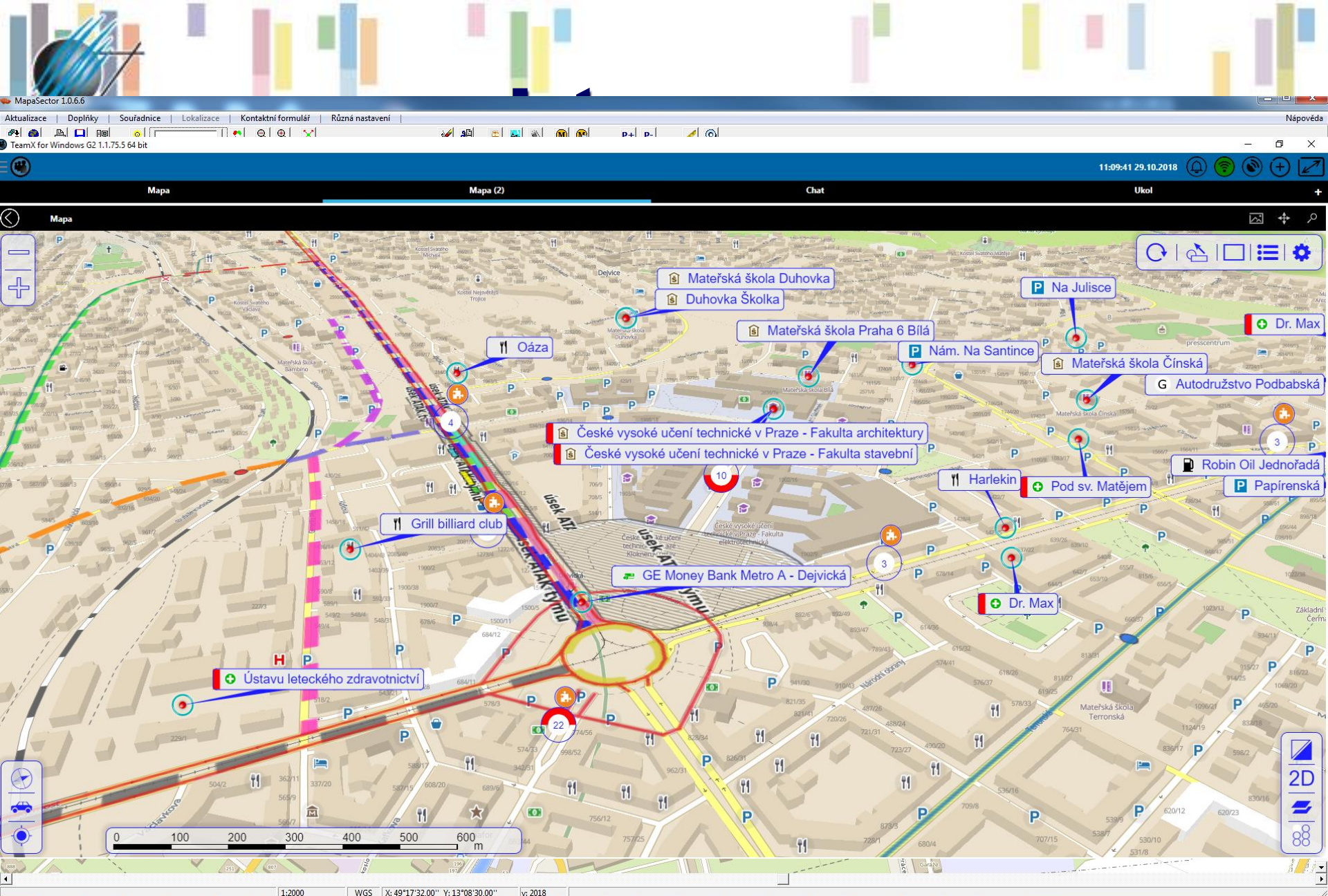
Barva

Popis

Uzavírka č. 3



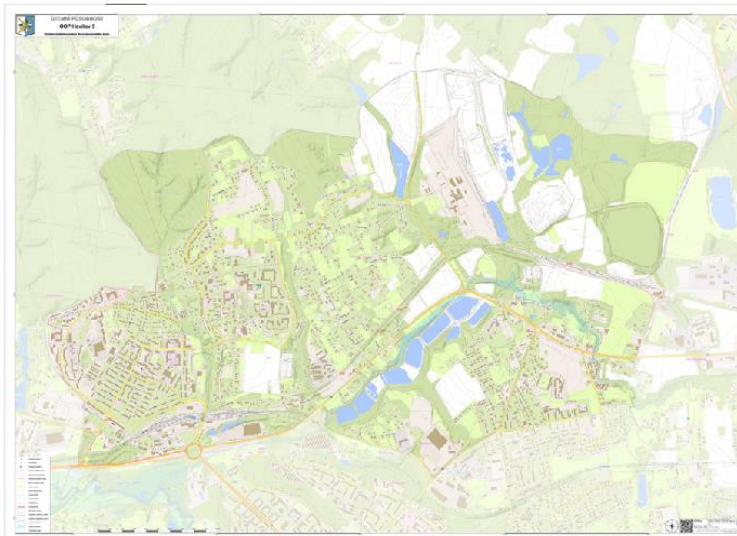
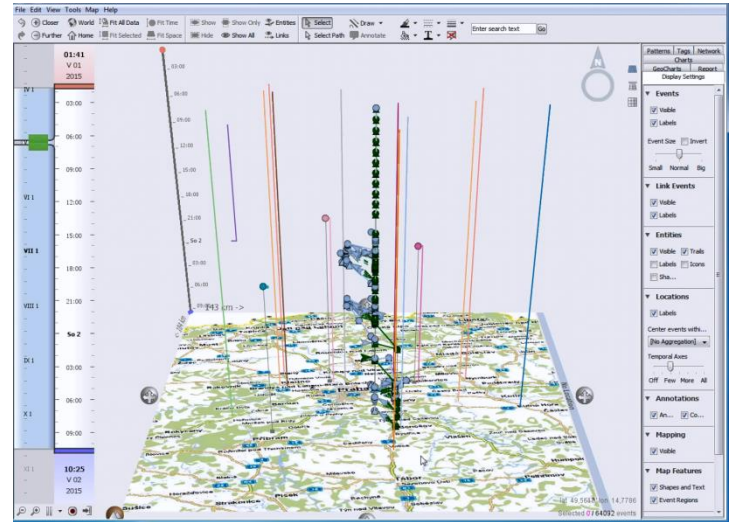
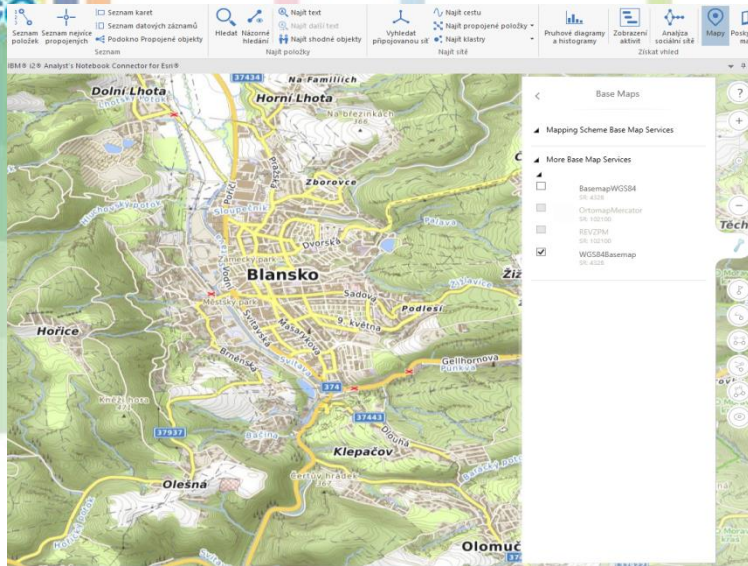
Uzavírka č. 2



GIS ve veřejné správě

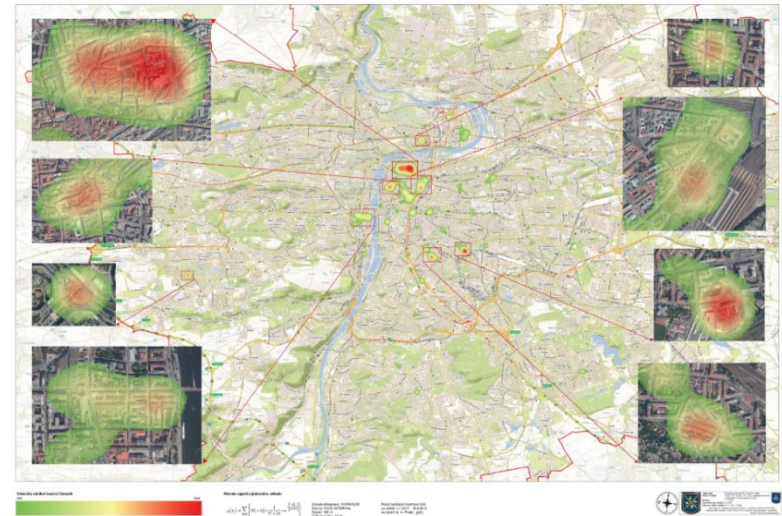


Integrace



Analogové mapy

INTENZITA NÁSILNÉ TRESTNÉ ČINNOSTI NA ÚZEMÍ HLAVNÍHO MĚSTA PRAHY
za období 1. 1. 2017 - 19. 9. 2017



Analýzy, podpora při bezpečnostních opatření



Vaše důvěra
je náš závazek

ZPRAVODAJSTVÍ

10 věcí, na které byste neměli zapomenout, než začnete doma topit



19. 9. 2013 (Nicole Zaoralová) - Je sice teprve druhá polovina září, ale teploty kles...

Nejtvrdším hasičem v České republice je Lukáš Novák



Bc. Vendula Horáková - 18.9.2013

Návštěva delegace z Moldavska a projekt rozvojové spolupráce



17. 9. 2013 (Nicole Zaoralová) - Ve dnech 16. - 21. září 2013 je v České republice na...

Další

FOTOGRAFIE DNE



Zbirožské hasičské Tatrování 2013

V sobotu 7. září 2013 proběhl již třetí ročník Zbirožského hasičského Tatrování. Nejen Tatry pr...

Další fotogalerie

HZS KRAJŮ



KALENDÁŘ AKCÍ

Září 2013

Po	Út	St	Čt	Pá	So	Ne
						1
2	3	4	5	6	7	8
9	10	11	12	13	14	15
16	17	18	19	20	21	22
23	24	25	26	27	28	29
30						

Všechny akce

MVČR

Policie ČR

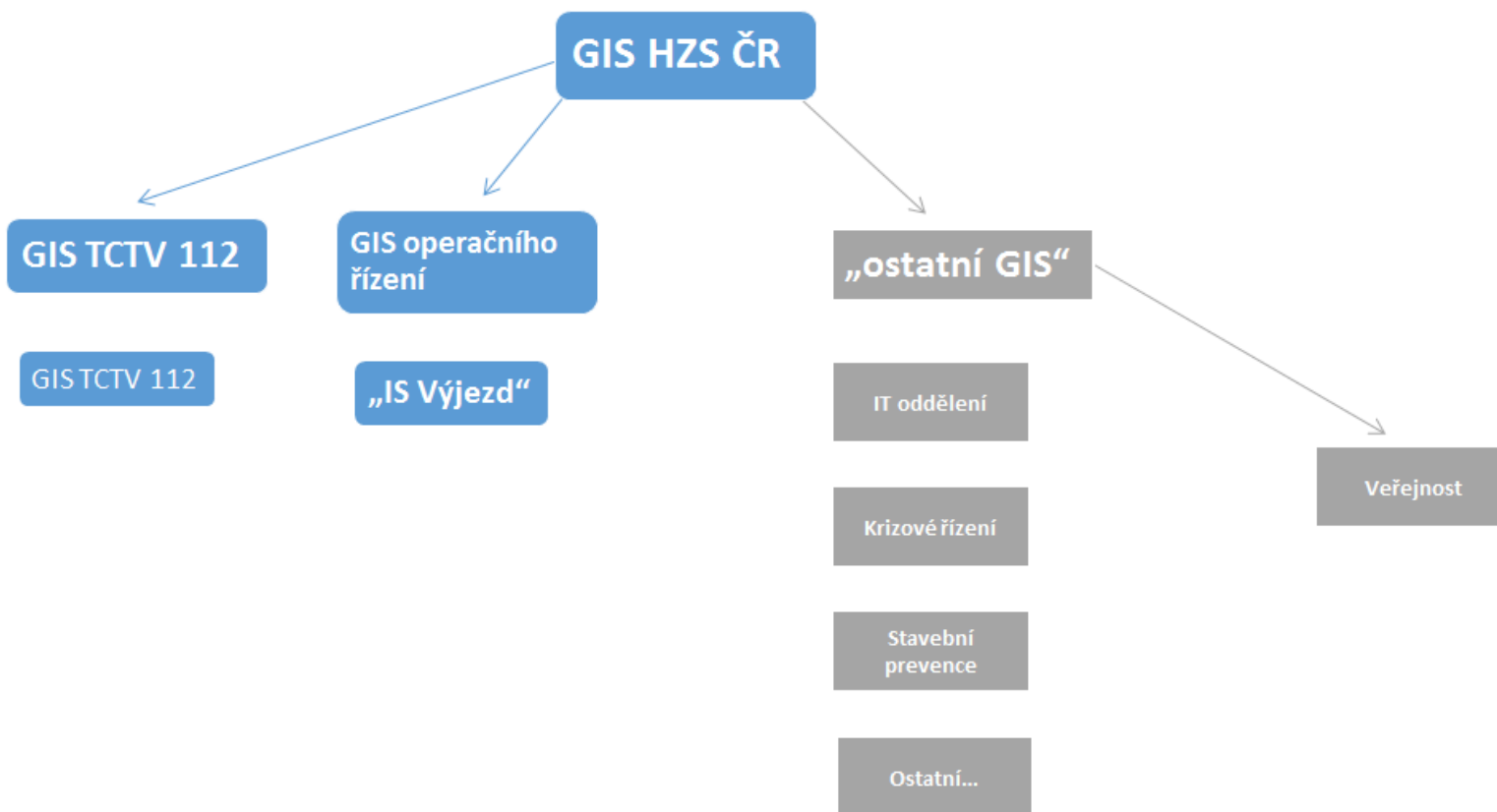
Čísla tísňového volání
150 155 158 156 112
 hasiči zdravotnická pomoc městská policie jednotná evropská číslo

POVODNĚ 2013
 PRAHA LETIŠTĚ LETNANY 1.10.
 Děkovný koncert pro všechny, kteří pomáhali

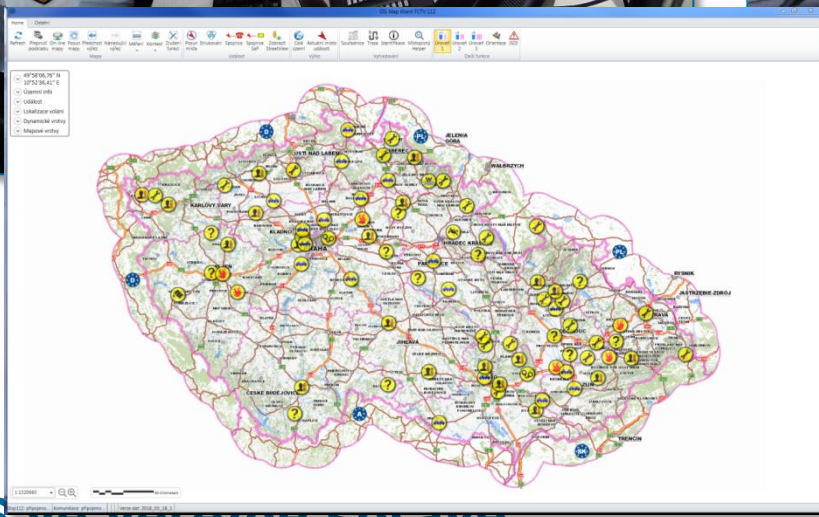
FOTO A VIDEO BANKA

Provoz komínů, kouřovodů a spotřebičů paliv

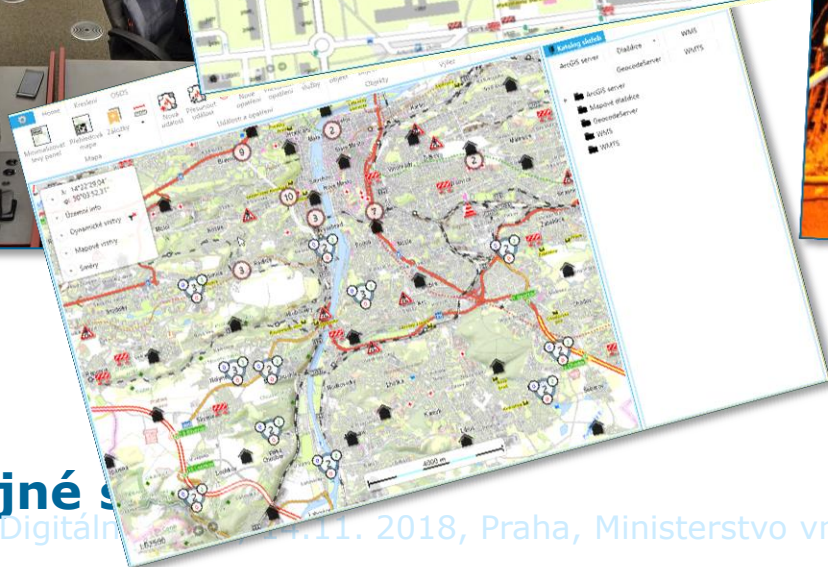
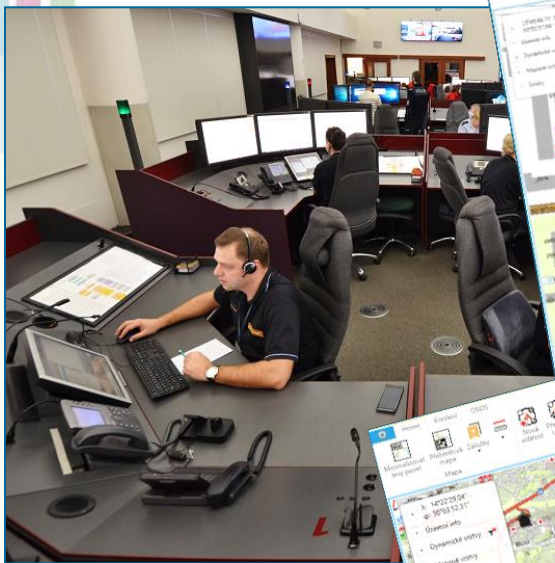
Segmentace GIS HZS ČR



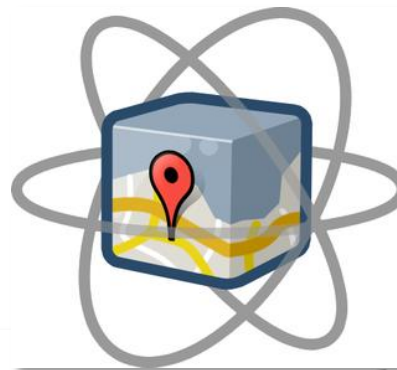
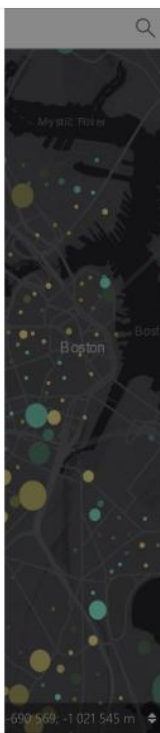
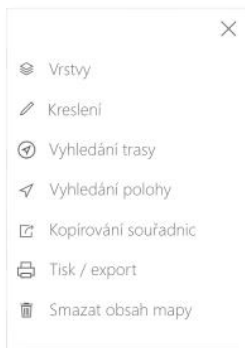
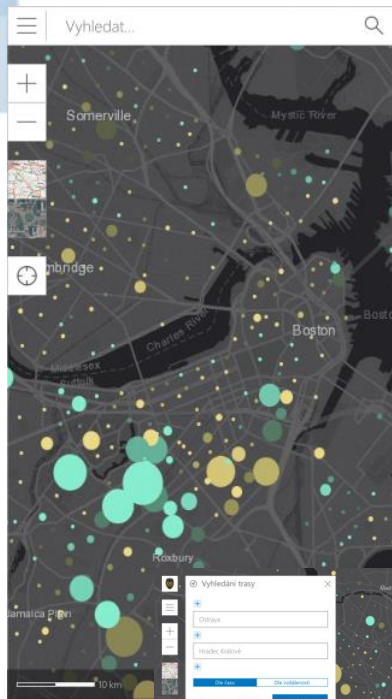
Příjem tísňových hovorů na TCTV 112



Operační řízení HZS ČR



Kam směřujeme, budoucí výzvy..



GIS ve veřejné správě



Telefonní centrum tíšňového volání 112 - TCTV

- Externí dodavatel
- Datové podklady IOOL
- Lokalizace volajícího a zpracování události.

Volající:
Vlastník:
Tel. číslo/IMEI/...: 731461612
Typ stanice: Mobilní síť
Operátor: T-Mobile (mobil)
Volané číslo: 152
Začátek hovoru: 13:05:38
Trvání hovoru: 01:13
X: -782268
Y: -986379
Typ souřadnic: S-JTSK
Význam souřad...: Adresní body

Stát	Kraj	Silnice	Obec	Část obce	Z	Do	Kilometr	Směr	Typ objektu	Objekt	X	Y	Vrstva
Česká republika		13					85,0		<bez omezení>		-781783	-986159	Kilometry

ID události	ID telefonu	Operátor	Kraj	Okres	Obec
-9	1901270220	T-Mobile (mobil)	Ústecký	Teplice	Bílina

Centra tísňového volání



TCTV – propojení základních složek IZS. Vyhodnocení situace a okamžitá reakce odpovídajících složek.



Krajské operační a informační středisko HZS (KOPIS)

- **desktopová GIS aplikace GISelIZS AE**
- **V gesci pracovníků GIS HZS jednotlivých krajů.**
- **Data z centrálního datového skladu + přípravy i sběr lokálních tematických dat z území vlastního kraje.**
- **Příprava mapových projektů.**

- Obecná mapa**
- Události
 - Vstupní fronta
 - Term.opaťení
 - Technika
 - FOTOVOLTAIKA
 - METEO
 - PÁLENÍ
 - parcely KN
 - Občanská vybavenost
 - Energetika a produktovody
 - Hranice
 - IZS
 - Vodní hospodářství
 - Doprava
 - Telekomunikace a spojení
 - Lesnictví a myslivost
 - Rizika
 - vřetevnice

Podkladová mapa

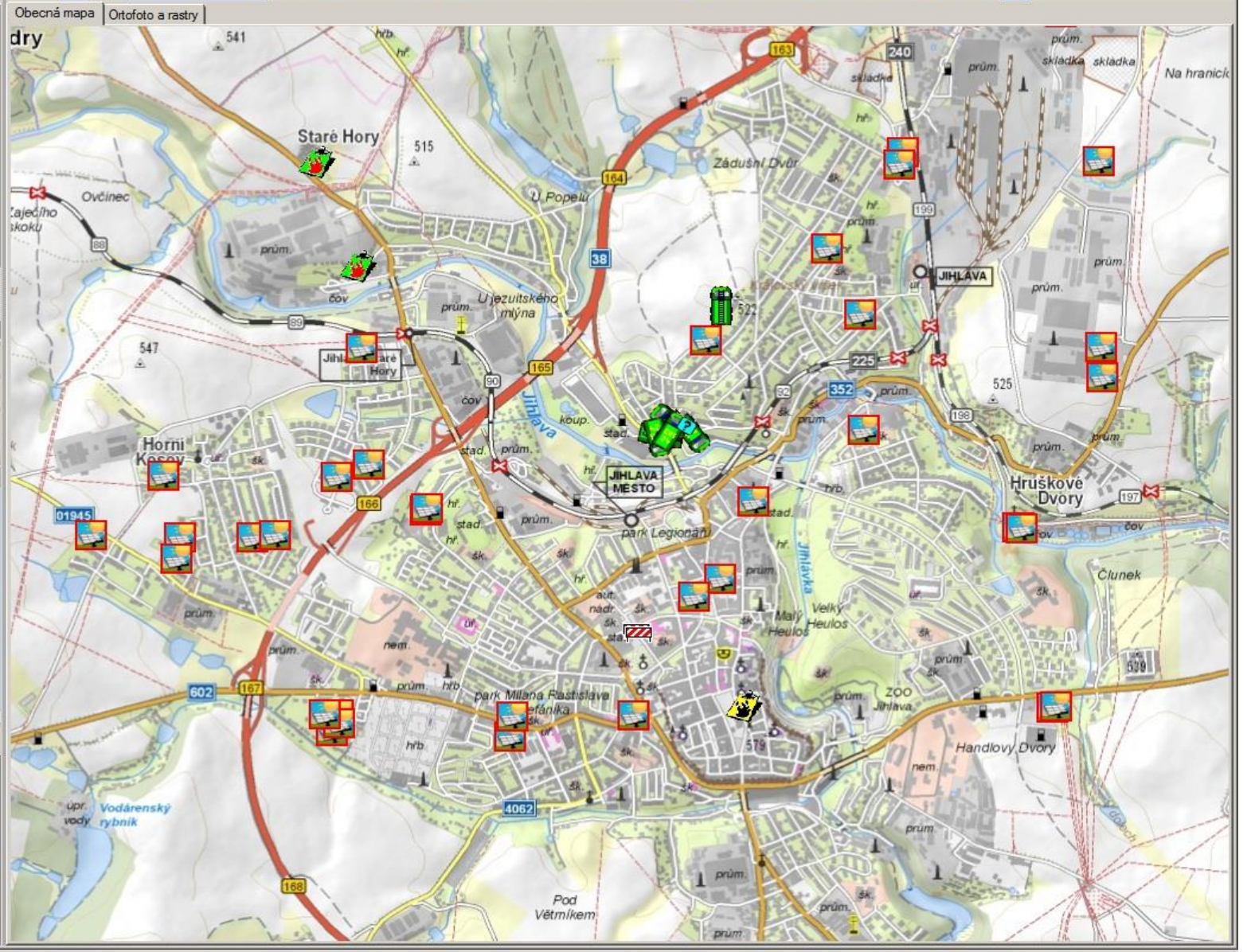
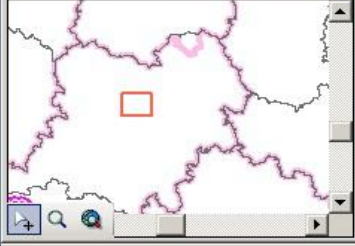
Hledání souřadnic

Informace o poloze

S-JTSK (zápis X,Y záporně)

Položka	Hodnota
X	-666935,88
Y	-1129568,25
okres	Jihlava
ORP	Jihlava
obec	Jihlava
část obce	Jihlava
ZSJ	Helenín
katastr	Helenín
hasební obv....	Jihlava
atlas IZS	405 E4

Přehledová mapa





- **Centrální datový jako vstupní „filt systémů HZS ČR,**
- **Úpravy a převod datového modulu atributů.**
- **IOOL**

Název dodavatele dat	Počet vrstev	
Český úřad zeměměřický a katastrální (ČÚZK)	140	
Český statistický úřad (ČSÚ)	40	
České dráhy (ČD)	4	
Ředitelství silnic a dálnic (ŘSD)	14	
Výzkumný ústav vodohospodářský (VÚV)	51	
Central european data agency (CEDA)	16	
Telekomunikační společnosti	12	
Úřad pro hospodářskou úpravu lesů (ÚHUL)	70	
Česká energetická přenosová soustava (ČEPS)	5	
RWE Transgas (RWE)	15	
Správa železniční dopravní cesty (SŽDC)	3	
Česká pošta	2	
Policie ČR (PČR)	15	
Zdravotní záchranná služba (ZZS)	1	
Jaderná elektrárna Dukovany (JEDU)	10	
Jaderná elektrárna Temelín (JETE)	17	



Vítáme Vás,

na GIS portálu HZS ČR.

Tento portál si klade za cíl sdílení informací z oblasti geografických informačních systémů se zaměřením na Integrovaný záchranný systém ČR (IZS). Uvedené informace jsou připraveny nejen pro odborné uživatele, ale i pro širokou laickou veřejnost.



[Spuštění mapové aplikace](#)

Co je to GIS?

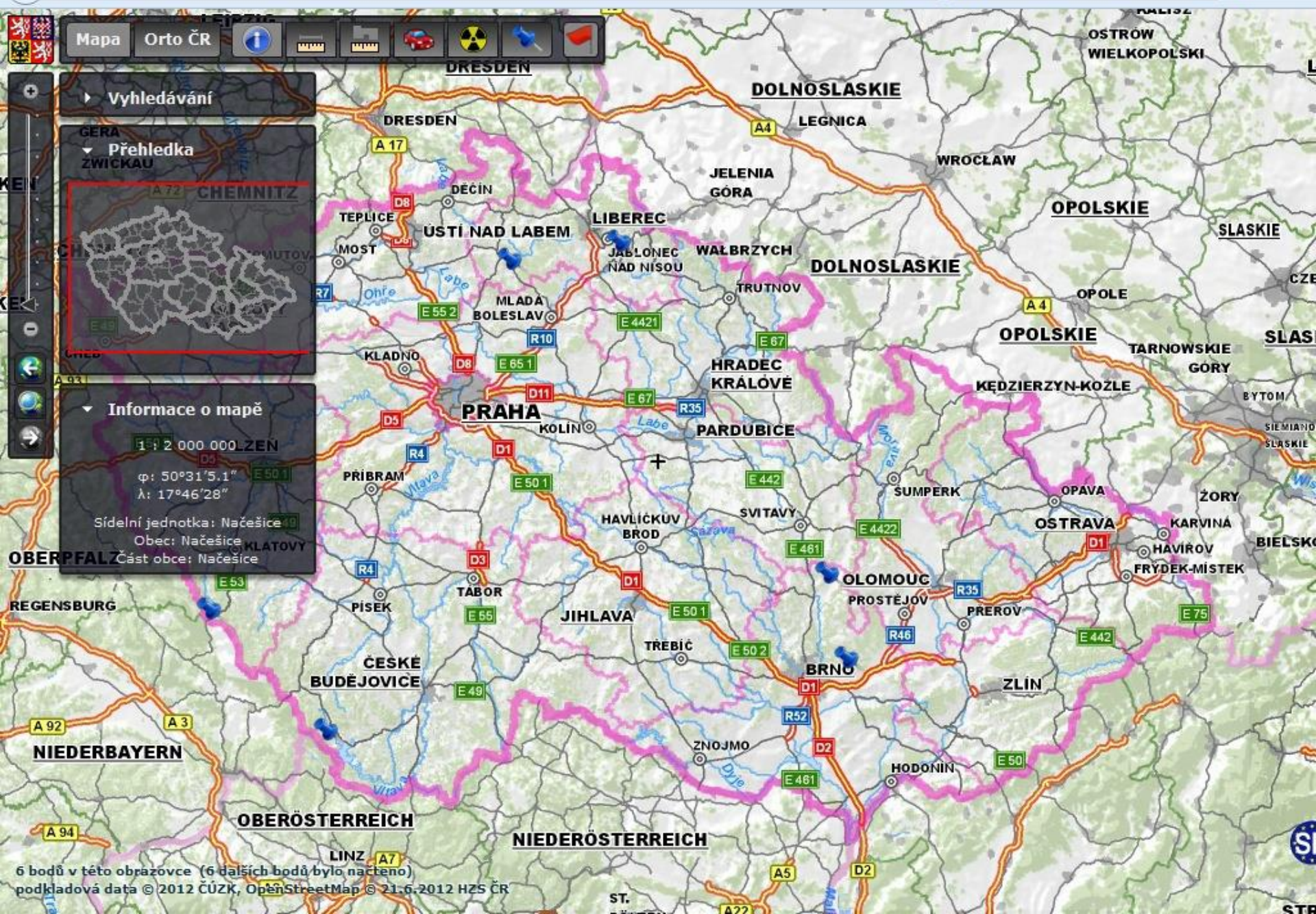
GIS je organizovaný soubor počítačového hardwaru, softwaru a geografických údajů

GIS a HZS ČR

Geografické informační systémy Hasičského záchranného sboru ČR patří do oblasti

Vyžadování dat z CDS

Geodata uložená v CDS IOO Lázně Bohdaneč lze poskytovat jednak plošným IZS



Mapa Orto ČR

Vyhledávání



Informace o mapě
1:2 000 000_ZEN
φ: 50°31'5.1"
λ: 17°46'28"
Sídelní jednotka: Načešice
Obec: Načešice
Část obce: Načešice

JAK PRODAT GI TECHNOLOGII?? ANEB 5 ZÁKLADNÍCH TYPŮ PRODEJNÍCH DOVEDNOSTÍ

- 1. Foot-In-The-Door Technique (FITD)**
- 2. Face-In-The-Door Technique**
- 3. The “Give Me A Week” Technique**
- 4. The Scarcity Technique**
- 5. Badmouth The Competition**

Ústřední správní úřady a využití GI – Ministerstvo životního prostředí

[Informační systémy životního prostředí](#)
[Poskytování informací](#)
[Publikace a periodika](#)
[Odkazy](#)
[odpadové hospodářství](#)

[> ovzduší](#)

[> příroda a krajina](#)

[> voda](#)

Ministr


[> Životopis](#)
[> V médiích](#)

Mgr. Richard Brabec
ministr životního prostředí

Oblíbené odkazy

[Kontakty](#)
[Věstník MŽP](#)
[Otevřená data](#)
[Environmentální politika a nástroje](#)
[Program LIFE](#)
[Legislativa a metodické pokyny](#)
[Platné právní předpisy](#)
[Legislativa](#)

Aktuality



07. 10. 2019

Reakce na tiskovou zprávu NKÚ k výsledkům kontroly v národních parcích v letech 2016 až 2018

V první řadě Ministerstvo životního prostředí upozorňuje, že NKÚ ve svém kontrolním protokolu konstatuje, že "Správa národních parků plní své úkoly v ochraně přírody a hospodaří s majetkem a ...

[Celý článek](#)


05. 10. 2019

V otázce klimatu se v EU nadále hledá složitý kompromis

Ministři členských států EU se včera do večerních hodin na jednání Rady pro životní prostředí v Lucemburku zabývali především změnou klimatu. Probrali dlouhodobou klimatickou strategii EU, která by ...

[Celý článek](#)

Kalendář akcí

- | | |
|----------------------------|--|
| říjen
9
2019 | Akce MŽP
MFF EKOFILM 2019: Příroda - naše dědictví
09.10.2019 - 12.10.2019 |
| říjen
15
2019 | Akce MŽP
Školení technické revize vodních děl ohlášených podle § 15a vodního zákona
15.10.2019 |
| říjen
8
2019 | Konference
Konference Inspirujme se
08.10.2019 - 09.10.2019 |
| říjen
8
2019 | Akce
Seminář: Aktuální dotace proti suchu a nedostatku vody
08.10.2019 - 16.10.2019 |
| říjen
9
2019 | Konference
URBANSAPES Ostrava 2019
09.10.2019 - 10.10.2019 |

[Další akce](#)



Jednotný informační systém životního prostředí

- Informační systémy rezortu jsou vesměs organizačně soustředěny do **jednotného informačního systému životního prostředí - JISŽP** (podle zákona č. 2/1969 Sb., o zřízení ministerstev a jiných ústředních orgánů státní správy ČR (tzv. kompetenčního zákona).
- JISŽP je v současné podobě spíše **teoretickým konceptem** charakteru distribuované databáze.
- JISŽP slouží k poskytování správních a informačních služeb a slučuje v sobě všechny **neprovozní informační systémy rezortu MŽP** včetně infrastruktury, systému řízení a plošného monitoringu na celém území České republiky, a to i v návaznosti **na mezinárodní dohody**.
- V oblasti **eGovernmentu** se uskutečnilo ohlášení agend MŽP a jejich registrace do systému **Registru práv a povinností**. Oprávněnost přístupu k referenčním údajům prostřednictvím Informačního systému základních registrů státní správy.
- MŽP stojí prostřednictvím agentury CENIA v čele **realizace evropské direktivy INSPIRE v České republice**. Je gestorem procesu transpozice a implementace směrnice INSPIRE do české legislativy.

Informační systémy životního prostředí

Efektivní rozhodování a uplatňování nástrojů environmentální dostupností kvalitních a včasných informací. Informační zák prostředí je velmi široká, a tak systémový sběr, ověřování, zpracování a zveřejnění je náročný proces. Informace z oblasti životního prostředí jsou dostupné na stránkách ministerstva, webech jeho rezortních organizací a informačních systémů (dále IS) specializovaných na konkrétní oblasti. Souborně jsou odborné informační zdroje rezortu životního prostředí. Jednotný informační systém životního prostředí (JISŽP). Všechno je spojeno s existencí Ministerstva životního prostředí (viz ods 2/1969 Sb., o zřízení ministerstev a jiných ústředních orgánů) své podstatě pouze formálním označením pro decentralizované elektronických aplikací, jejichž společným jmenovatelem jsou tematicky k jednotlivým složkám životního prostředí. Tato data jsou jeho rezortní organizace.

IS v JISŽP zajišťují elektronické informační služby, které slouží a ke shromažďování a prezentaci dat o jednotlivých složkách procesně založené IS veřejné správy (ISVS), zpracovávající data na požadavcích environmentální legislativy (typicky s vazbou IS a aplikace je možné vnímat jako subsystémy JISŽP. S ohledem na unikátnost agend a individuální správu IT infrastruktury jednotlivých organizací, je architektura JISŽP decentralizovaná. Zatím provozovány jako samostatné aplikace nad vlastním databázovým prostředím, tzn. bez přímé integrace na společné referenční postupnými kroky datovou základnu rezortu životního prostředí datovou platformu.

Rozvoj dílčích IS (subsystémů JISŽP) souvisí především s prací environmentální legislativy. JISŽP jako celek je tedy rozvíjen rozvoje svých subsystémů.

Kromě vlastních rozvojových aktivit v rámci JISŽP Ministerstvo realizuje vládní politiku v oblasti eGovernmentu. Od roku 2010 zajišťování ohlašovací povinnosti MŽP ve vztahu k Registru včetně oznamování působnosti v agendách, ve kterých má

ekomob
čistá mobilita

Copernicus
The European Earth Observation Programme

Máte-li dotaz týkající se
životního prostředí,
pomůže vám:

 ENVIHELP

Informační systém Úmluvy o biologické rozmanitosti

Informační systém Úmluvy o biologické rozmanitosti zabezpečuje vědecko-technickou spolupráci v oblasti ochrany biologické rozmanitosti na vnitrostátní i mezinárodní úrovni a soustřeďuje relevantní odkazy na jednom místě. Cílem CHM je usnadnit odborné (a zčásti i laické) veřejnosti získávání a poskytování dat (metadat) o biologické rozmanitosti.

Informační systém ochrany přírody

ISOP je celostátním informačním systémem určeným ke zpracování údajů o ochraně přírody a krajiny ČR zahrnující agendy vyplývající ze zákona č. 114/1992 Sb, o ochraně přírody a krajiny. Je vytvářený za účelem podpory výkonu státní správy, poskytování informací v oblasti ochrany přírody a krajiny, podpory vědy a výzkumu, tvorby politik v oblasti ochrany přírody a krajiny, podpory péče o přírodu a krajinu. Zahrnuje tyto podřízené systémy: Nálezová databáze ochrany přírody, Registr druhové ochrany, Digitální registr ÚSOP, Registr opatření péče o přírodu a krajinu a Jednotnou evidenci speleologických objektů. Fyzicky se skládá z centrálního datového skladu s nadstavbou potřebného počtu webových aplikací, mapových služeb a portálového rozhraní určeného k prohlížení, vyhledávání dat a k odkazování na dílčí poskytované služby a aplikace. Systém je rovněž zdrojem poskytování dat pro zpracování územně analytických podkladů dle zákona č. 183/2006 Sb., o územním plánování a stavebním řádu.

Povodňový informační systém

POVIS je základní platformou pro kvalitní komunikaci mezi odpovědnými subjekty na všech organizačních úrovních, zjednodušit a zrychlit přenos informací a v neposlední řadě zajistit jednotné formáty předávaných dat. Blíže v rubrice na stránkách http://www.mzp.cz/cz/ochrana_pred_povodnemi.

Informační systém kvality ovzduší

Automaticky generované webové stránky s daty o čistotě ovzduší.

Registr CITES

Informační systém Registr CITES je podpůrný nástroj k regulaci a kontrole mezinárodního obchodu s ohroženými druhy živočichů a rostlin, vytvořený na základě principů eGovernmentu a podle zákona č. 100/2004 Sb. (zákon o obchodování s ohroženými druhy). Umožňuje kompletní elektronické vedení agendy CITES např. při vyplňování žádostí o doklady CITES veřejností, vydávání, správě a kontrole dokladů CITES, vedení evidence zabavených nelegálně držených exemplářů ohrožených druhů a přestupců Českou inspekcí životního prostředí, řízení odborných stanovisek AOPK ČR, či plnění reportingových povinností. Těmito službami systém výrazně usnadňuje výkon státní správy v problematice CITES všem kompetentním orgánům a zároveň snižuje administrativní zátěž žadatelů o doklady CITES.

Hydroekologický informační systém

HEIS VÚV je centrálním informačním systémem VÚV TGM, v.v.i., v oblasti vodního hospodářství a ochrany vod. Blíže v rubrice o informačních systémech na stránkách <http://www.mzp.cz/cz/voda>.

GIS ve veřejné správě

- **Zákon č. 114/1992 Sb., o ochraně přírody a krajiny**, definuje ochranu přírody a krajiny, zavádí ochranu krajinného rázu, zabývá se **vytvářením ÚSES** a sítí zvláště chráněných území.
- **Vyhláška MŽP č. 395/1992 Sb.**, kterou se provádějí některá ustanovení zákona č. 114/1992 Sb., stanovuje **vymezení ÚSES** a vedení ústředního seznamu ochrany přírody.
- **Zákon č. 123/1998 Sb., o právu na informace o životním prostředí**, upravuje podmínky práva přístupu k informacím o stavu ŽP a přírodních zdrojů – **aktualizace k INSPIRE**.
- **Zákon č. 458/1992 Sb.**, o státní správě ve vodním hospodářství, ukládá zabezpečení jednotného informačního systému v oblasti **vodního hospodářství, ukládá zabezpečení předpovědní a hlásné povodňové služby**.

Resortní organizace

- **Agentura ochrany přírody a krajiny ČR (AOPK);**
- **Česká informační agentura životního prostředí (CENIA);**
- **Česká geologická služba (ČGS);**
- **Česká geologická služba – Geofond;**
- **Česká inspekce životního prostředí (ČIŽP);**
- **Český hydrometeorologický ústav (ČHMÚ);**
- **Správa jeskyní České republiky (SJ ČR);**
- **Správa národních parků (Krkonošský, Šumava, České Švýcarsko, Podyjí);**
- **Státní fond životního prostředí ČR;**
- **Výzkumný ústav Silva Taroucy pro krajinu a okrasné zahradnictví (VÚKOZ);**
- **Výzkumný ústav vodohospodářský T. G. Masaryka (VÚV TGM);**

Geoportál CENIA

- **Geoportal.gov.cz**
- **Primárně zřízen na základě implementace směrnice INSPIRE.**
- **Nahradil mapové služby PVS.**

MAPY

INSPIRE

METADATA

POSKYTOVATEL

VALIDÁTOR

GEOREPORTY

E-SHOP

Vítejte na stránkách Národního geoportálu INSPIRE



Metadatový profil ČR

10.06.2013

KOVIN (Koordinační výbor pro INSPIRE) na svém posledním jednání doporučil k užívání Metadatový profil ČR. Jeho aktuální verzi včetně ukázkových XML souborů naleznete na stránce Metadata > Vytvořit na Národním geoportálu INSPIRE. Metadatový profil ČR přispívá ke sjednocení vzhledu a způsobu poskytování metadat v ČR. Dokument proto sjednocuje českou terminologii a upřesňuje strukturu ... ([pokračování](#)).



Zapojte se do přípravy národní zprávy o implementaci směrnice INSPIRE za období 2010-2012

22.03.2013

Jednou za tři roky odesílají členské státy národní zprávu o implementaci INSPIRE. V rámci této povinnosti zpracovává CENIA ve spolupráci s povinnými poskytovateli Národní zprávu. Tato zpráva byla zatím odevzdávána jednou v roce 2010 . Do přípravy zprávy se můžete zapojit i vy, tak, že doplníte informace přímo do šablony nebo zodpovíte (stačí i některé) otázky z dotazníku . Pokud se do této... ([pokračování](#)).



Stránky georeportů

15.03.2013

Na Národním geoportálu INSPIRE byly spuštěny nové stránky o georeportech . Georeporty jsou aplikace, která formou jednoduchého průvodce nabízí interpretaci vybraných užitečných informací ze zákonů vztažených na uživatelem zvolenou lokalitu. Obsah georeportů je z velké části čerpán z Environmentálního helpdesku . Georeporty jsou tvořeny zejména pro oblast životního prostředí, ale naleznete zde... ([pokračování](#)).

Říjen 2013						
P	Ú	S	Č	P	S	N
30	1	2	3	4	5	6
7	8	9	10	11	12	13
14	15	16	17	18	19	20
21	22	23	24	25	26	27
28	29	30	31	1	2	3
4	5	6	7	8	9	10

Dnes

Kontakt:

geoportal@cenia.cz


[Přihlásit odběr novinek](#)

[Novinky v katalogu metadat](#)

Vyhledat

Typ:

Volný text:

Kde hledat: Všude Název Abstrakt Původ

Role organizace: Hledat část názvu org.

Organizace:

Klíčová slova:

Ohraničující obdélník: Pouze uvnitř

Měřítko: 1:

Časový rozsah: od do

Datum: od do Typ:

Datum - Metadata: od do

Jazyk metadat:

INSPIRE

Téma INSPIRE:

V souladu:

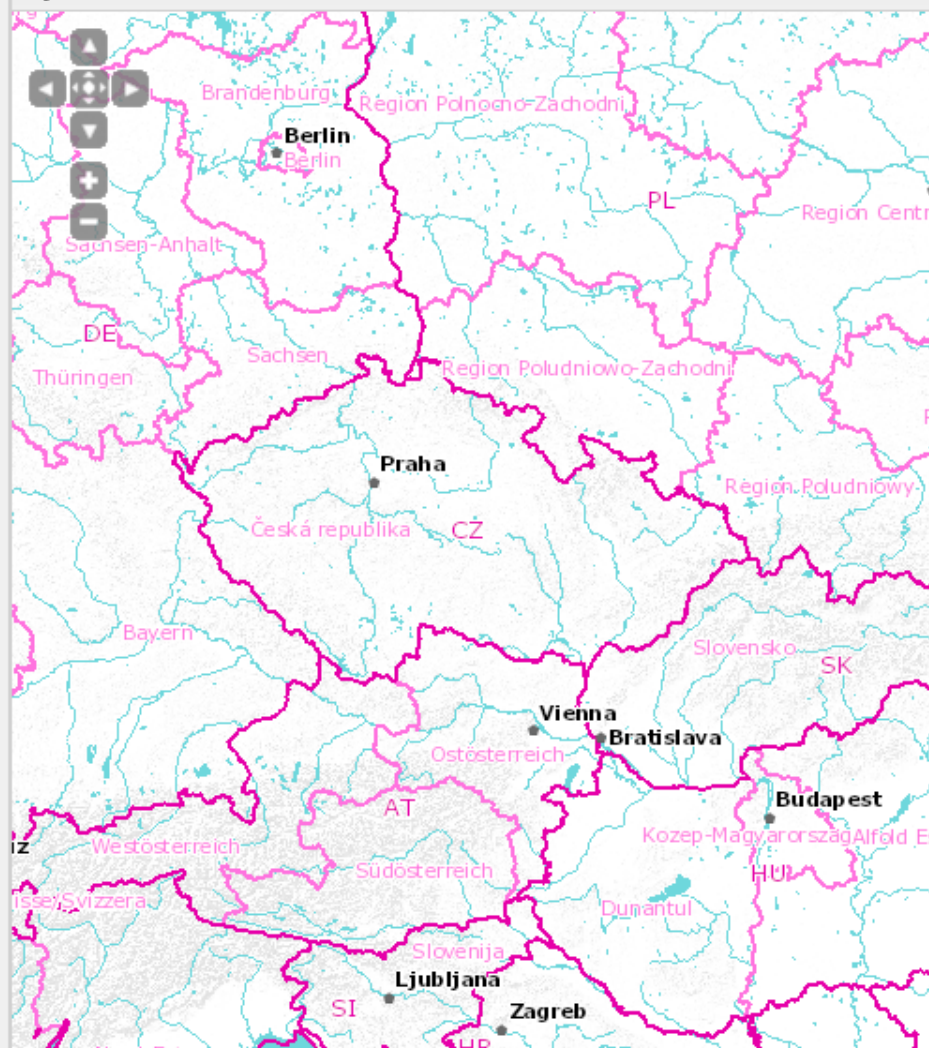
Přístup a užití:

Veřejný přístup:

Seřadit podle:

Mapa Detail

Ohraničující obdélník



Ohraničující obdélník:

Mapové kompozice:

x= -495499, y= -1071059 |

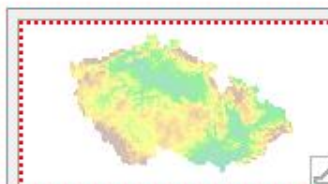


Topografická Letecká



© ČÚZK

© ČÚZK



Vrstvy

- Stínování
- Popisky
- Katastrální mapy
 - Katastr nemovitostí
 - Definiční body parcel
 - Pozemkový katastr
- Topografické mapy ČÚZK
- Základní báze geografických dat ČR (ZABAGED®)
- Digitální model území (DMÚ25)
- Ortofotomapa (50. léta)
- Ortofotomapy ČÚZK (aktuální)
- III. vojenské mapování
- II. vojenské mapování
- Vojenské mapy (rastrové)
- Automapa

Filtr:

Adresářová struktura

Pořadí vrstev

Info

Mapové kompozice

Připojit službu

Georeporty



Česká geologická služba (ČGS) – <http://www.geology.cz/>

- **Zapojení do procesu implementace INSPIRE One Geology.**
- **Geologické databáze (lokality, litochemické zdroje) a mapové zdroje.**
- **Mapy 1:50 000, 1:25 000.**
- **Mapy svahové nestability (přírodní rizika).**



Úvodní stránka > Mapy

Mapy on-line

Tištěné mapy

Mapový archiv

Poskytování dat

Mapovací
projekt

Mapy

Česká geologická služba jako výkonný orgán státní geologické služby provádí regionální geologický výzkum spojený s mapováním, na jehož základě sestavuje a vydává široké spektrum geologických a účelových geovědních map. Geologické mapy a mapy z nich odvozené jsou základem pro další navazující informace o geologii státního území a jejich aplikace.

K rozsáhlým změnám při tvorbě map došlo v souvislosti s rozvojem informačních technologií a zejména uplatněním geografických informačních systémů (GIS). Rozvoj GIS jako celopodnikového nástroje pro zpřístupnění, zpracování a využívání prostorových dat je v České geologické službě součástí koncepce budování Národní geologické mapové databáze (NGMD). GIS je každodenním nástrojem nejen specialistů, ale je využíván ve všech fázích procesu tvorby geologických i aplikovaných map samotnými mapujícími geology.

ČGS dlouhodobě poskytuje bezplatný přístup k digitálním geologickým a tématickým mapám a některým databázím pomocí aplikací mapového serveru či webových mapových služeb (WMS), které byly vyvinuty jako standard pro sdílení GIS dat v prostředí Internetu.



Mapy on-line

Náhled map prostřednictvím mapového serveru a wms služeb.



Tištěné mapy

Přehled tištěných geovědních map z produkce ČGS.



Mapový archiv ČGS

Přehled geovědních map z archivu ČGS i map z digitálního archivu.



Poskytování dat

AKTUALITY



Nová mapová aplikace GeoČR 50

24. května 2013

Ocenění Mapa roku 2012 pro Českou geologickou službu

17. května 2013

Nové geologické mapy vydány

26. října 2012

Směrnice pro sestavení Základní geologické mapy ČR také v anglické verzi

17. června 2011

Směrnice pro sestavení Základní geologické mapy ČR zpřístupněna

10. června 2011

[+ Archiv aktualit](#)

NABÍDKA OBCHODU



Interaktivní geologické mapy ČR 1 : 25 000

Interaktivní DVD s geologickými mapami 1 : 25 000 z fondu archivu ČGS.



Geologická mapa České republiky v měřítku 1 : 500 000

[Intranet](#)[English](#)[Přihlášení](#)

2. 10. 2013

Google™ Vlastní vyhledávání

STÁTNÍ GEOLOGICKÁ SLUŽBA

VĚDA A VÝZKUM

SLUŽBY

MAPY

PUBLIKACE

POPULARIZACE

O NÁS

[Úvodní stránka](#) > [Mapy](#) > [Mapy on-line](#)

Mapy on-line

■ [Mapové aplikace](#)■ [WMS služby](#)[Tištěné mapy](#)[Mapový archiv](#)[Poskytování dat](#)[Mapovací projekty](#)

Mapy on-line

Zobrazení digitálních geovědních map s legendou prostřednictvím internetu je dlouhodobě jedním z klíčových požadavků uživatelů geologických a aplikovaných geovědních dat. Nespornou výhodou tohoto řešení je zobrazení map v jakoukoli denní dobu zdarma a z pohodlí Vašeho domova.

Česká geologická služba spustila první verzi svého mapového serveru již v roce 2003 a od té doby průběžně pracuje na rozšiřování nabízených [mapových aplikací](#) a služeb. Online přístup ke geologickým a aplikovaným mapám prostřednictvím služeb mapového serveru umožňuje například vyhledání geologické stavby území, tisk vybrané mapy oblasti s legendou i s podkladovou základní topografickou mapou, nebo vyhledávání map v [Digitálním archivu](#).

Díky využití neustále se rozvíjejících mezinárodních standardů pro sdílení dat je uživatelům umožněn přístup ke geovědním datům také formou [WMS služeb](#) - tímto způsobem můžete využít naše data ve Vašem informačním systému spolu s vlastními, lokálně uloženými daty.

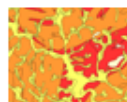
Vybrané aplikace mapového serveru

[Geologická mapa](#)

1 : 50 000

[Geomapy](#)

1 : 25 000

[Radonové](#)

mapy

[Surovinový](#)informační
systém[Registr](#)svahových
nestabilit

AKTUALITY

**Nová mapová aplikace GeoČR 50**

24. května 2013

ČGS na akci dny GIS v Liberci

23. listopadu 2010

ČGS na akci dny GIS v Liberci

18. listopadu 2009

Změna adresy mapového serveru

7. května 2009

Unikátní soubor 940 geologických map ČR na jediném DVD-ROM

15. srpna 2003

[+ Archiv aktualit](#)

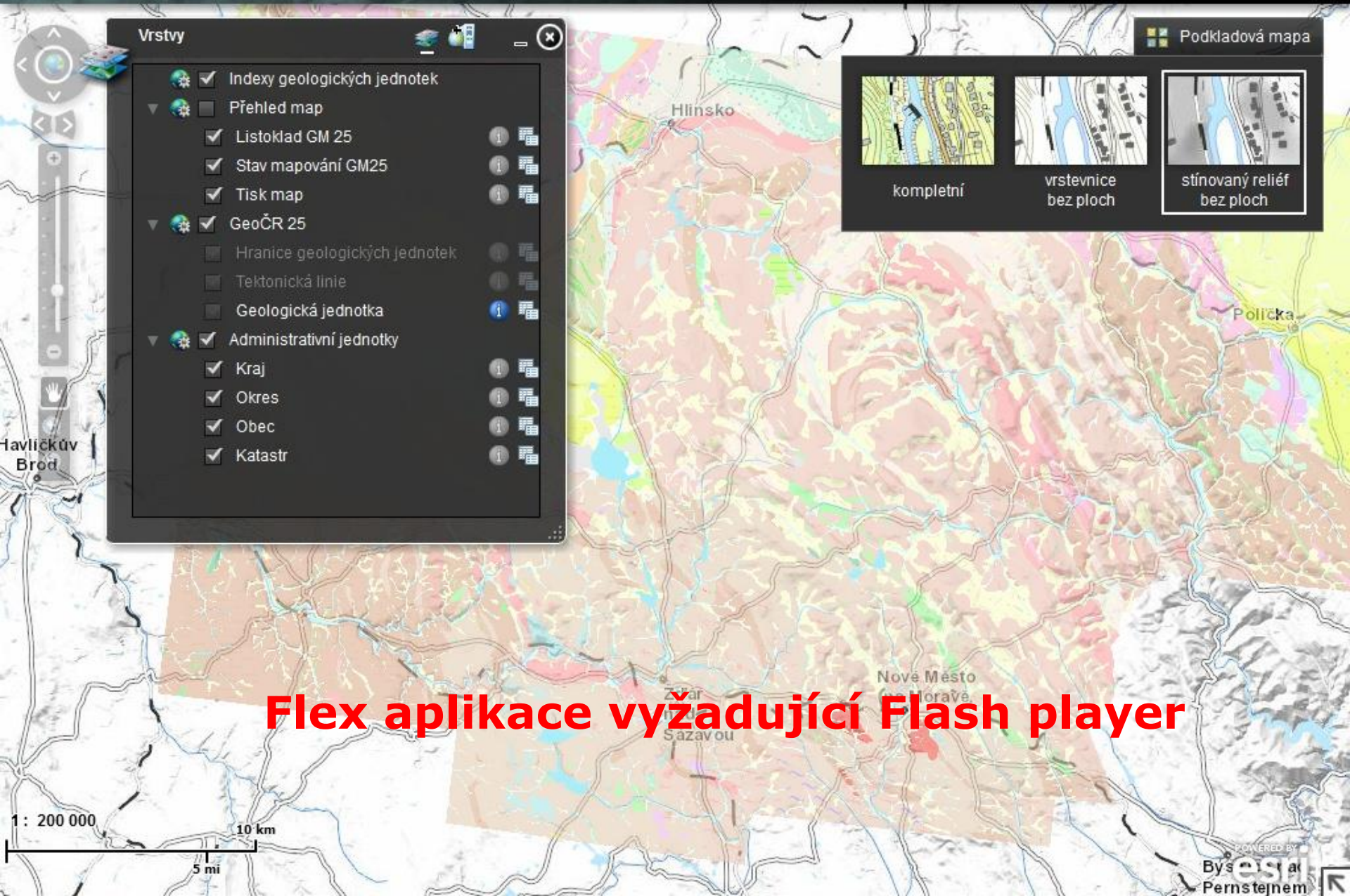
NABÍDKA OBCHODU

**Geologická mapa České republiky v měřítku 1 : 500 000**

vydaná v roce 2007.

ODKAZY



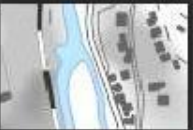
**Mapy a mapové servery v ČR i v zahraničí**



Vrstvy

- Indexy geologických jednotek
- Přehled map
 - Listoklad GM 25
 - Stav mapování GM25
 - Tisk map
- GeoČR 25
 - Hranice geologických jednotek
 - Tektonická linie
 - Geologická jednotka
- Administrativní jednotky
 - Kraj
 - Okres
 - Obec
 - Katastr

Podkladová mapa

-  kompletní
-  vrstevnice
bez ploch
-  stínovaný reliéf
bez ploch

Flex aplikace vyžadující Flash player



Česká geologická služba – Geofond

- **Vrty a geologické profily, inženýrsko geologické zprávy.**
- **Geologický informační systém – <http://www.geofond.cz/>**
- **Získávání, zpracovávání, uchovávání a zpřístupňování informací o prováděných a provedených geologických pracích, jejich výsledcích a získaných geologických údajích.**

MAPOVÉ ÚLOHY - INTERNET

· Vrtná prozkoumanost	průvodce	mapa	info	Datum poslední aktualizace dat: 13.12.2006
· Geochemická prozkoumanost	průvodce	mapa	info	Stav ke dni 9.10.2004. Poslední aktualizace 1.1.2007
· Geofyzikální prozkoumanost 1:200 000	průvodce	mapa	info	Stav ke dni 1.2.2005. Poslední aktualizace 1.1.2007
· Geofyzikální prozkoumanost 1:50 000	průvodce	mapa	info	Stav ke dni 1.2.2005. Poslední aktualizace 1.1.2007
· Hydrogeologická regionální prozkoumanost	průvodce	mapa	info	Stav ke dni 31.12.2004. Poslední aktualizace 1.1.2007
· Surovinový informační subsystém (SurlS)	průvodce	mapa	info	Datum poslední aktualizace dat: 21.3.2008
· Sesuvy	průvodce	mapa	info	Datum poslední aktualizace dat: 10.3.2008
· Vlivy důlní činnosti (poddolovaná území, hlavní důlní díla, deponie (haldy))	průvodce	mapa	info	Datum poslední aktualizace dat: PODU 7.2.2008, HDD 25.1.2008, DEP 26.3.2008
· Oznámená důlní díla	průvodce	mapa	info	Datum poslední aktualizace dat: 1.1.2008
· Báňské mapy	průvodce	mapa	info	Datum poslední aktualizace dat: 1.1.2007

NEGRAFICKÉ ÚLOHY - INTERNET

· ASGI - vyhledávání	aplikace
· Báňské mapy	aplikace

Nápověda pro uživatele


Velikost okna aplikace:

- malé (800 x 600)
 střední (1024 x 768)
 velké (1152 x 864)

Přihlášený uživatel:

ANON

? Z datových zdrojů mapových aplikací jsou vytvořeny úlohy, sdružené do skupin úloh.

Klepnutím na symbol  u názvu skupiny úloh otevřete seznam úloh.

Za názvem úlohy mohou být umístěny odkazy:

- "průvodce" - aplikace Vás nejrychlejší cestou provede ke hledaným objektům.
- "mapa" - aplikace bude otevřena bez průvodce, v mapě bude zobrazeno celé zájmové území.
- "info" - podrobné informace o obsahu úlohy.

Před spuštěním některého z odkazů zvolte velikost okna aplikace, které odpovídá rozlišení Vašeho monitoru.

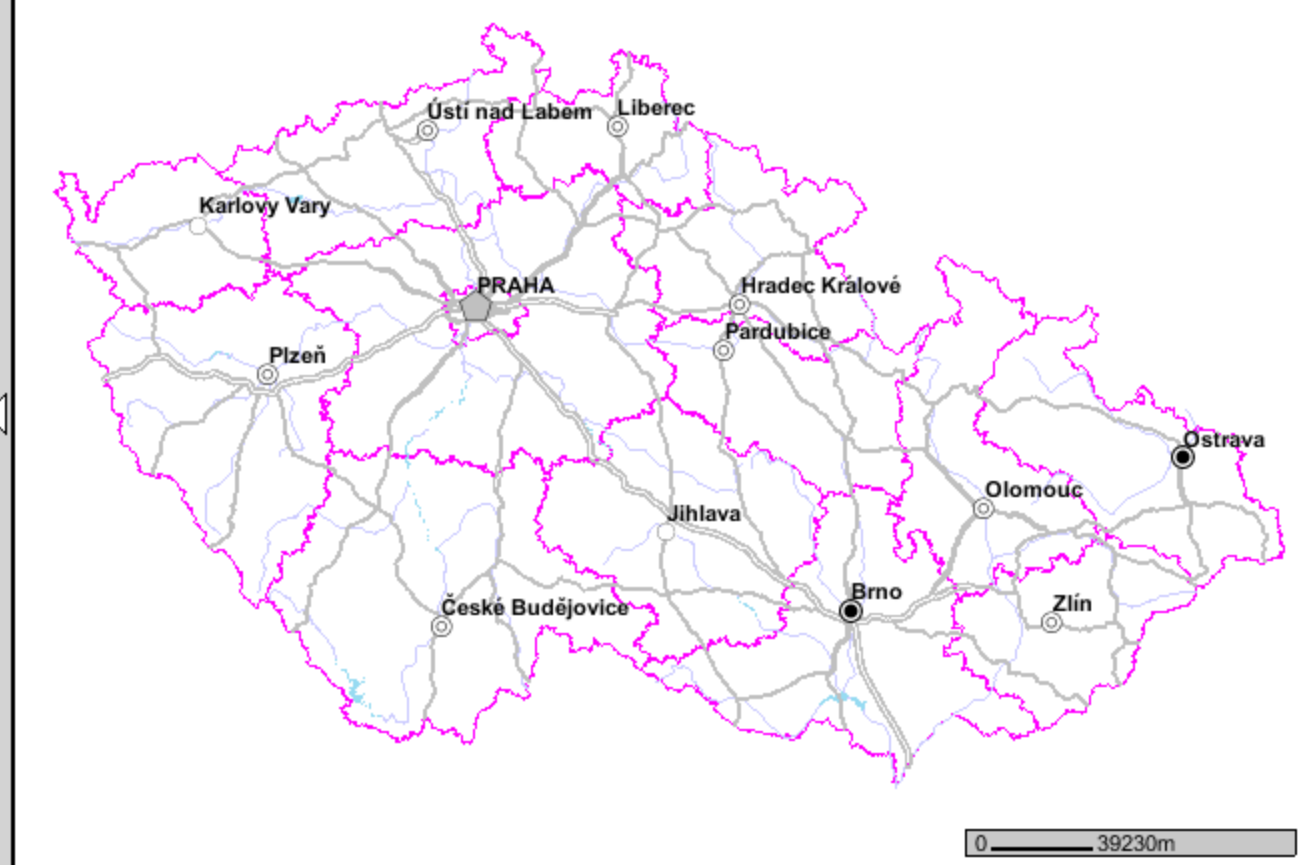


Vrstvy Podklad Legenda Nastavit

rozbalit / sbalit

Published by ČGS-Geofond ● ČÚZK

- + Listoklady
- + Základní topografie
- + Správní celky
- + Vrtná prozkoumanost - vrty
- Vrtná prozkoumanost - popisky
- Vrty - popisky
- + Vrtná prozkoumanost - vrty - výběr





Český hydrometeorologický ústav (ČHMÚ)

3 oblasti:

- **Meteorologie a klimatologie** - zejména data radarová, meteorologická, družicová data, detekce blesků, aerologická měření, monitoring ozónu a předpovědní data
- **Hydrologie** – operativní informace o stavu a průtoku, její jakosti.
- **Ochrana čistoty ovzduší** - imisní monitoring, definuje oblasti se zhoršenou kvalitou ovzduší, provozuje Registr emisí a zdrojů znečišťování ovzduší (REZZO) a Informační systém kvality ovzduší (ISKO).

GIS ve veřejné správě



METEOROLOGIE



OCHRANA ČISTOTY OVZDUŠÍ



HYDROLOGIE



[PŘEDPOVĚDI](#)
[AKTUÁLNÍ SITUACE](#)
[HISTORICKÁ DATA](#)
[INFORMACE PRO VÁS](#)
[O NÁS](#)
[ODKAZY](#)
[KONTAKTY](#)
[LOG-IN](#)

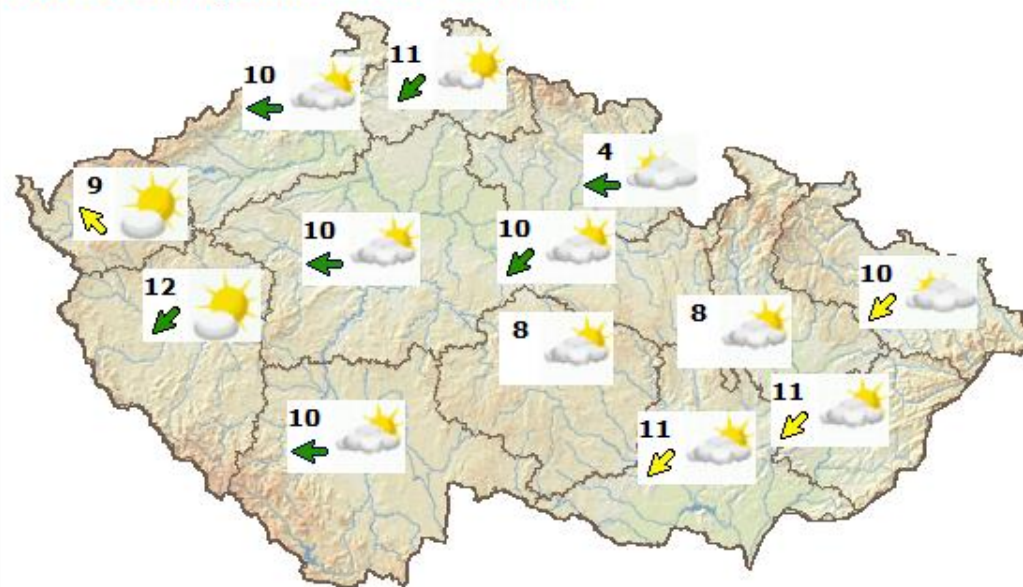
Home

! VÝSTRAHY

V nejbližších dnech neočekáváme nebezpečné hydrometeorologické jevy splňující kritéria SIVS.

[* POČASÍ](#)
[VODA](#)
[OVZDUŠÍ](#)

Počasí v České republice 2.10.2013 13:00 SEČ



Předpověď pro ČR

Čtvrtek



Pátek



Sobota



MAPA METEOROLOGICKÝCH VÝSTRAH



- »Systém integrované výstražné služby (SIVS)
- »Evropský výstražný systém METEOALARM
- »SMS výstrahy (SMS InfoKanáň)
- »Hlásná a předpovědní povodňová služba

AKTUALITY

01.10.2013

Nabídka publikace ČHMÚ

Znečištění ovzduší na území České republiky v roce 2012. Ročenka je vydávána dvojjazyčně česko-anglicky. Vychází v tištěné formě, na CD nebo je volně přístupná na

- >> Předpověď pro ČR
- >> Předpovědi pro kraje
- >> Týdenní předpověď
- >> Měsíční výhled
- >> Synoptická předpověď
- >> Bio předpověď
- >> Letecká předpovědi
- >> Numerický model Aladin
- >> Meteogramy Aladin
- >> Přehled počasí v ČR
- >> Počasí v regionech
- >> Synoptická situace
- >> Ozonové zpravodajství
- >> Snadňší měření
- >> Aktuální radarová data
- >> Snímky z družic MSG
- >> Snímky z družic NOAA
- >> Detekce blesků
- >> Radarové odhady srážek
- >> Aktuální mapy
- >> Grafy automat. stanic
- >> Webové kamery
- >> Meteo zprávy - Infomet
- >> Měření z Klementina
- >> Mapa zatížení sněhem
- >> Meteorologie pro mládež
- >> Nalezli jste radiosondu?
- >> Vertikální profily větru



METEOROLOGIE



OCHRANA ČISTOTY OVZDUŠÍ



HYDROLOGIE



[PŘEDPOVĚDI](#) [AKTUÁLNÍ SITUACE](#) [HISTORICKÁ DATA](#) [INFORMACE PRO VÁS](#) [O NÁS](#) [ODKAZY](#) [KONTAKTY](#) [LOG-IN](#)

Home

VÝSTRAHY

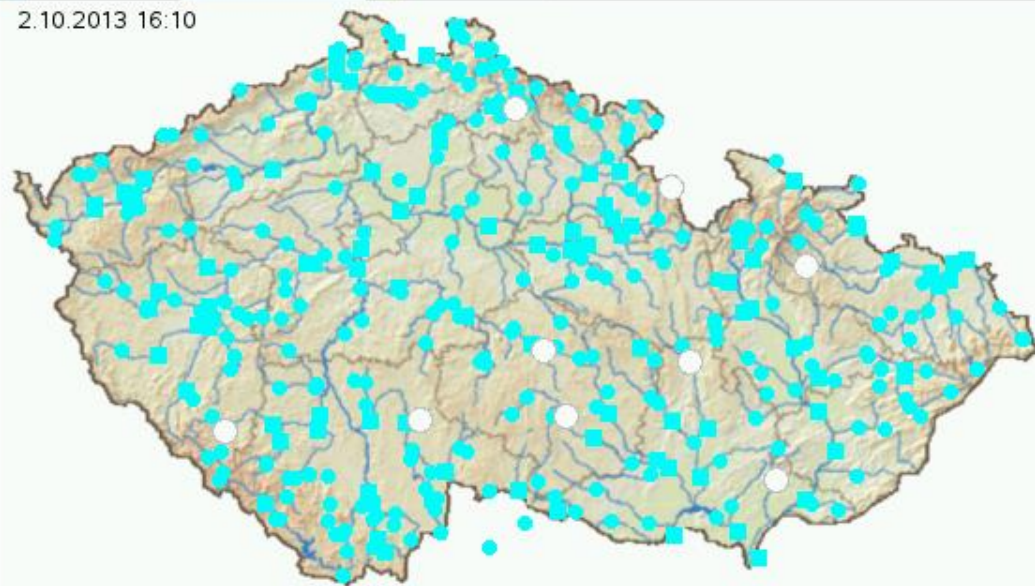
V nejbližších dnech neočekáváme nebezpečné hydrometeorologické jevy splňující kritéria SIVS.

POČASÍ

VODA

OVZDUŠÍ

2.10.2013 16:10

**Vysvětlivky**

- Měrný profil
- Předpovědní profil
- Sucho
- 1.SPA - bdělost
- 2.SPA - pohotovost
- 3.SPA - ohrožení
- 3.SPA - extrémní ohrožení
- ▼ Ledové jevy

MAPA METEOROLOGICKÝCH VÝSTRAH

- »Systém integrované výstražné služby (SIVS)
- »Evropský výstražný systém METEOALARM
- »SMS výstrahy (SMS InfoKanáň)
- »Hlásná a předpovědní povodňová služba

AKTUALITY

01.10.2013

Nabídka publikace ČHMÚ

Znečištění ovzduší na území České republiky v roce 2012. Ročenka je vydávána dvojjazyčně česko-anglicky. Vychází v tištěné formě, na CD nebo je volně přístupná na

»Aktuální informace
»Hydrologické předpovědi
»Hydrologická předpověď textová
»Vyhodnocení významných povodní
»Množství vody ve sněhu

»Stav podzemních vod
»Jakost vody: IS Arrow
»Hlásné profily
»Numerický model Aladin

»Hydrologické aktuality
»Hydrologické ročenky
»10 let povodně 2002
»Sucho a jak mu čelit

»Aktuální radarová data
»Radarové odhady srážek
»Hydrologické bilance




Nové výstrahy a zprávy

▶ Přehled výstražných zpráv ČHMÚ - Systém integrované výstražné služby (SIVS)

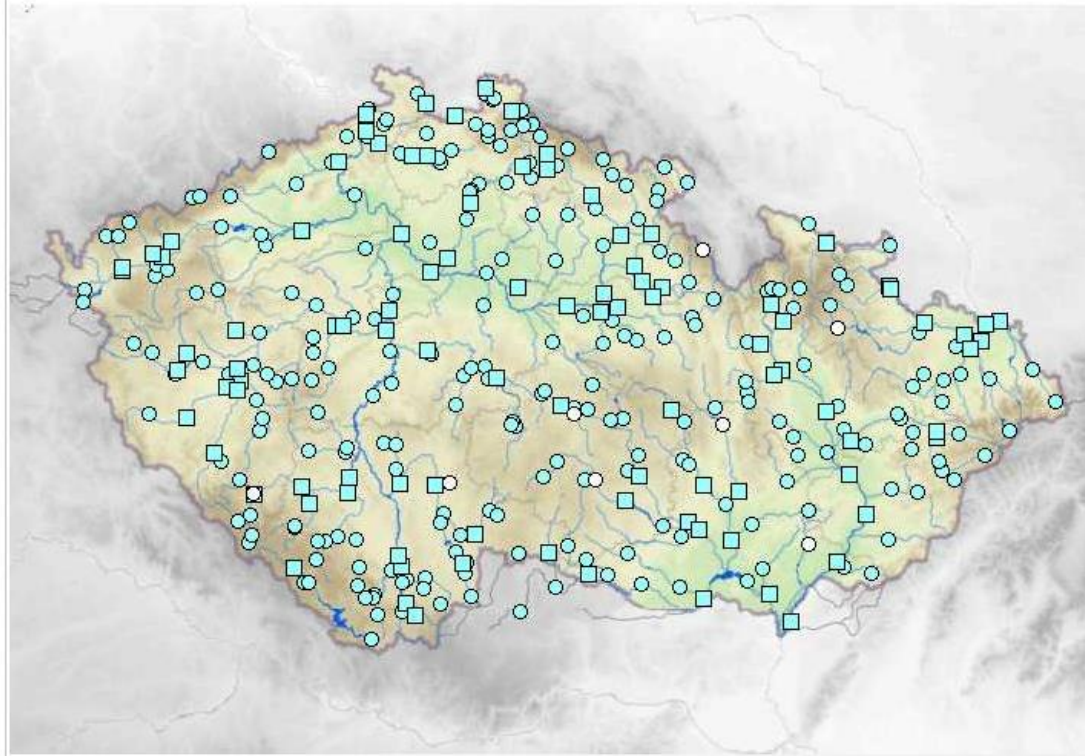
▶ Hydrologické předpovědi

Aktuální informace - stavy a průtoky na tocích

Legenda

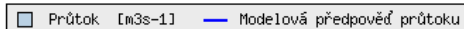
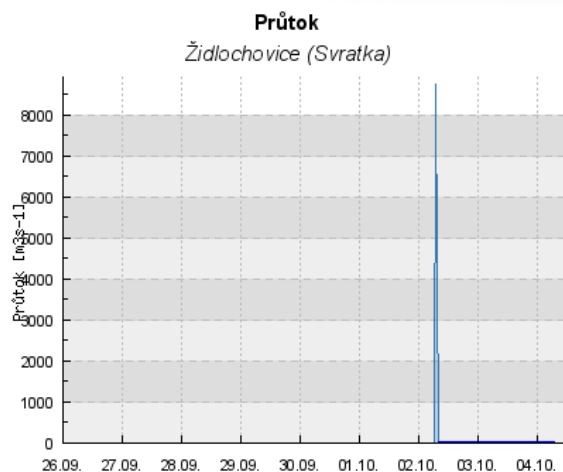
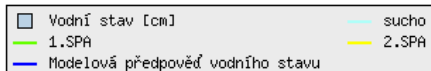
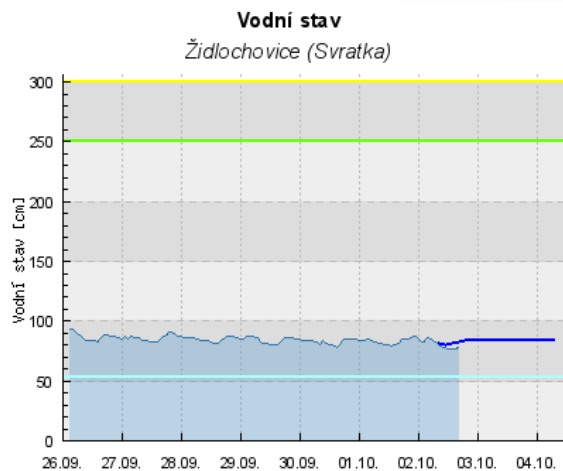
-  Měrný profil
-  Předpovědní profil
-  Sucho
-  Normální stav
-  1.SPA (bdělost)
-  2.SPA (pohotovost)
-  3.SPA (ohrožení)
-  3.SPA (extrémní povodeň)
-  Údaje nejsou k dispozici
-  Měření ovlivněno ledovými jevy

Celá ČR | Zobrazit kraj : | Zobrazit povodí : | Zobrazit pobočku : | Tabulkový přehled





Detail stanice Židlochovice



Tok	Svratka
Název stanice	Židlochovice
Kategorie	A
Povodí III. řádu	4-15-03 Svratka od Svitavy po Jihlavu
Obec s rozšířenou působností	Židlochovice
Provozovatel	ČHMÚ Brno

Limity pro stupně povodňové aktivity

1. stupeň	H = 250 [cm]	■ 1.SPA (bdělost)
2. stupeň	H = 300 [cm]	■ 2.SPA (pohotovost)
3. stupeň	H = 350 [cm]	■ 3.SPA (ohrožení)
3. stupeň	H = 622 [cm]	!■ 3.SPA (extrémní povodeň)
sucho	H = 53 [cm]	■

Platnost SPA pro úsek toku / Kritické místo

soutok Svratky se Svitavou - VD Nové Mlýny

[Evidenční list hlášeného profilu Židlochovice](#)

[Měření a předpovídaná data v rozsahu zobrazených grafů](#)

Komentář hydrologa

Předpovídá se průměrný průtok ve stanici. Kolísání hladiny je dáno manipulacemi na VD Brno.

datum a čas	stav [cm]	průtok [m³s⁻¹]	teplota [°C]
02.10.2013 16:00	78	7.34	
02.10.2013 15:50	78	7.34	
02.10.2013 15:40	77	7.09	
02.10.2013 15:30	78	7.34	
02.10.2013 15:20	78	7.34	
02.10.2013 15:10	78	7.34	
02.10.2013 15:00	77	7.09	
02.10.2013 14:00	77	7.09	
02.10.2013 13:00	77	7.09	
02.10.2013 12:00	77	7.09	
02.10.2013 11:00	78	7.34	
02.10.2013 10:00	78	7.34	
02.10.2013 09:00	79	7.6	
02.10.2013 08:00	80	7.87	
02.10.2013 07:00	83	8740	
02.10.2013 06:00	83	8.74	
02.10.2013 05:00	85	9.43	
02.10.2013 04:00	86	9.78	
02.10.2013 03:00	85	9.43	
02.10.2013 02:00	83	8.74	
02.10.2013 01:00	83	8.74	
02.10.2013 00:00	85	9.43	
01.10.2013 23:00	87	10.1	
01.10.2013 22:00	87	10.1	
01.10.2013 21:00	87	10.1	
01.10.2013 20:00	87	10.1	
01.10.2013 19:00	87	10.1	
01.10.2013 18:00	87	10.1	
01.10.2013 17:00	87	10.1	
01.10.2013 16:00	87	10.1	
01.10.2013 15:00	87	10.1	
01.10.2013 14:00	87	10.1	
01.10.2013 13:00	87	10.1	
01.10.2013 12:00	87	10.1	
01.10.2013 11:00	87	10.1	
01.10.2013 10:00	87	10.1	
01.10.2013 09:00	87	10.1	
01.10.2013 08:00	87	10.1	
01.10.2013 07:00	87	10.1	
01.10.2013 06:00	87	10.1	
01.10.2013 05:00	87	10.1	
01.10.2013 04:00	87	10.1	
01.10.2013 03:00	87	10.1	
01.10.2013 02:00	87	10.1	
01.10.2013 01:00	87	10.1	
01.10.2013 00:00	87	10.1	
31.09.2013 23:00	87	10.1	
31.09.2013 22:00	87	10.1	
31.09.2013 21:00	87	10.1	
31.09.2013 20:00	87	10.1	
31.09.2013 19:00	87	10.1	
31.09.2013 18:00	87	10.1	
31.09.2013 17:00	87	10.1	
31.09.2013 16:00	87	10.1	
31.09.2013 15:00	87	10.1	
31.09.2013 14:00	87	10.1	
31.09.2013 13:00	87	10.1	
31.09.2013 12:00	87	10.1	
31.09.2013 11:00	87	10.1	
31.09.2013 10:00	87	10.1	
31.09.2013 09:00	87	10.1	
31.09.2013 08:00	87	10.1	
31.09.2013 07:00	87	10.1	
31.09.2013 06:00	87	10.1	
31.09.2013 05:00	87	10.1	
31.09.2013 04:00	87	10.1	
31.09.2013 03:00	87	10.1	
31.09.2013 02:00	87	10.1	
31.09.2013 01:00	87	10.1	
31.09.2013 00:00	87	10.1	
30.09.2013 23:00	87	10.1	
30.09.2013 22:00	87	10.1	
30.09.2013 21:00	87	10.1	
30.09.2013 20:00	87	10.1	
30.09.2013 19:00	87	10.1	
30.09.2013 18:00	87	10.1	
30.09.2013 17:00	87	10.1	
30.09.2013 16:00	87	10.1	
30.09.2013 15:00	87	10.1	
30.09.2013 14:00	87	10.1	
30.09.2013 13:00	87	10.1	
30.09.2013 12:00	87	10.1	
30.09.2013 11:00	87	10.1	
30.09.2013 10:00	87	10.1	
30.09.2013 09:00	87	10.1	
30.09.2013 08:00	87	10.1	
30.09.2013 07:00	87	10.1	
30.09.2013 06:00	87	10.1	
30.09.2013 05:00	87	10.1	
30.09.2013 04:00	87	10.1	
30.09.2013 03:00	87	10.1	
30.09.2013 02:00	87	10.1	
30.09.2013 01:00	87	10.1	
30.09.2013 00:00	87	10.1	
29.09.2013 23:00	87	10.1	
29.09.2013 22:00	87	10.1	
29.09.2013 21:00	87	10.1	
29.09.2013 20:00	87	10.1	
29.09.2013 19:00	87	10.1	
29.09.2013 18:00	87	10.1	
29.09.2013 17:00	87	10.1	
29.09.2013 16:00	87	10.1	
29.09.2013 15:00	87	10.1	
29.09.2013 14:00	87	10.1	
29.09.2013 13:00	87	10.1	
29.09.2013 12:00	87	10.1	
29.09.2013 11:00	87	10.1	
29.09.2013 10:00	87	10.1	
29.09.2013 09:00	87	10.1	
29.09.2013 08:00	87	10.1	
29.09.2013 07:00	87	10.1	
29.09.2013 06:00	87	10.1	
29.09.2013 05:00	87	10.1	
29.09.2013 04:00	87	10.1	
29.09.2013 03:00	87	10.1	
29.09.2013 02:00	87	10.1	
29.09.2013 01:00	87	10.1	
29.09.2013 00:00	87	10.1	
28.09.2013 23:00	87	10.1	
28.09.2013 22:00	87	10.1	
28.09.2013 21:00	87	10.1	
28.09.2013 20:00	87	10.1	
28.09.2013 19:00	87	10.1	
28.09.2013 18:00	87	10.1	
28.09.2013 17:00	87	10.1	
28.09.2013 16:00	87	10.1	
28.09.2013 15:00	87	10.1	
28.09.2013 14:00	87	10.1	
28.09.2013 13:00	87	10.1	
28.09.2013 12:00	87	10.1	
28.09.2013 11:00	87	10.1	
28.09.2013 10:00	87	10.1	
28.09.2013 09:00	87	10.1	
28.09.2013 08:00	87	10.1	
28.09.2013 07:00	87	10.1	
28.09.2013 06:00	87	10.1	
28.09.2013 05:00	87	10.1	
28.09.2013 04:00	87	10.1	
28.09.2013 03:00	87	10.1	
28.09.2013 02:00	87	10.1	
28.09.2013 01:00	87	10.1	
28.09.2013 00:00	87	10.1	
27.09.2013 23:00	87	10.1	
27.09.2013 22:00	87	10.1	
27.09.2013 21:00	87	10.1	
27.09.2013 20:00	87	10.1	
27.09.2013 19:00	87	10.1	
27.09.2013 18:00	87	10.1	
27.09.2013 17:00	87	10.1	
27.09.2013 16:00	87	10.1	
27.09.2013 15:00	87	10.1	
27.09.2013 14:00	87	10.1	
27.09.2013 13:00	87	10.1	
27.09.2013 12:00	87	10.1	
27.09.2013 11:00	87	10.1	
27.09.2013 10:00	87	10.1	
27.09.2013 09:00	87	10.1	
27.09.2013 08:00	87	10.1	
27.09.2013 07:00	87	10.1	
27.09.2013 06:00	87	10.1	
27.09.2013 05:00	87	10.1	
27.09.2013 04:00	87	10.1	
27.09.2013 03:00	87	10.1	
27.09.2013 02:00	87	10.1	
27.09.2013 01:00	87	10.1	
27.09.2013 00:00	87	10.1	
26.09.2013 23:00	87	10.1	
26.09.2013 22:00	87	10.1	
26.09.2013 21:00	87	10.1	
26.09.2013 20:00	87	10.1	
26.09.2013 19:00	87	10.1	
26.09.2013 18:00	87	10.1	
26.09.2013 17:00	87	10.1	
26.09.2013 16:00	87	10.1	
26.09.2013 15:00	87	10.1	
26.09.2013 14:00	87	10.1	
26.09.2013 13:00	87	10.1	
26.09.2013 12:00	87	10.1	
26.09.2013 11:00	87	10.1	
26.09.2013 10:00	87	10.1	
26.09.2013 09:00	87	10.1	
26.09.2013 08:00	87	10.1	
26.09.2013 07:00	87	10.1	
26.09.2013 06:00	87	10.1	
26.09.2013 05:00	87	10.1	
26.09.2013 04:00	87	10.1	
26.09.2013 03:00	87	10.1	
26.09.2013 02:00	87	10.1	
26.09.2013 01:00	87	10.1	
26.09.2013 00:00	87	10.1	



METEOROLOGIE



OCHRANA ČISTOTY OVZDUŠÍ



HYDROLOGIE



[PŘEDPOVĚDI](#) [AKTUÁLNÍ SITUACE](#) [HISTORICKÁ DATA](#) [INFORMACE PRO VÁS](#) [O NÁS](#) [ODKAZY](#) [KONTAKTY](#) [LOG-IN](#)

Home

VÝSTRAHY

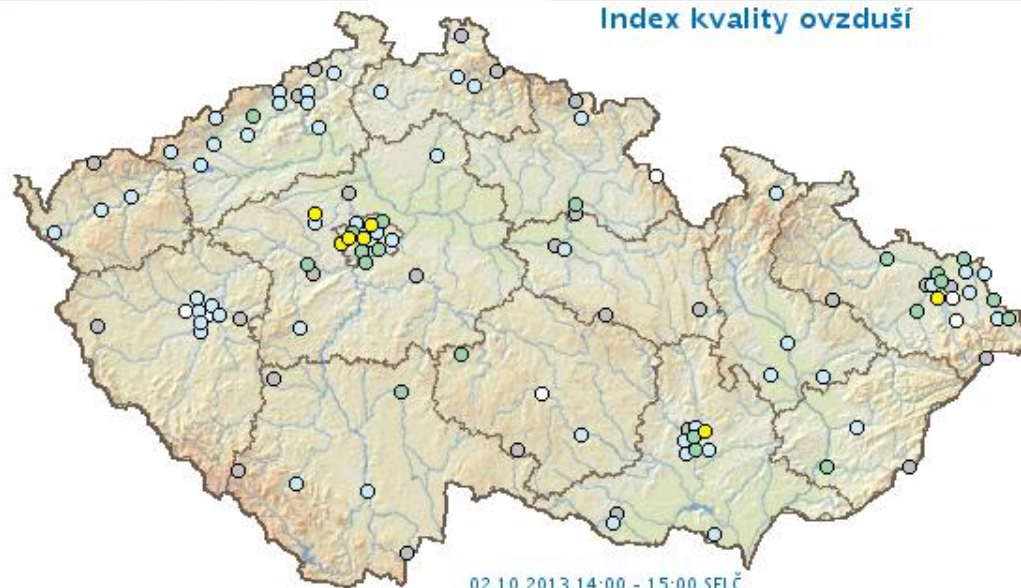
V nejbližších dnech neočekáváme nebezpečné hydrometeorologické jevy splňující kritéria SIVS.

POČASÍ

VODA

OVZDUŠÍ

Index kvality ovzduší



02.10.2013 14:00 - 15:00 SELČ

Legenda

- velmi dobrá
- dobrá
- uspokojivá
- vyhovující
- špatná
- velmi špatná
- neúplná data
- index nestanoven

Poznámka

Hodnoceno z naměřených hodinových koncentrací SO_2 , NO_2 , O_3 , PM_{10} a 8hodinových klouzavých koncentrací CO, data nejsou verifikována.

- » Data AIM v grafech
- » Lokality měření imisí
- » Lok. složení srážek
- » Imisní limity, legislativa
- » Ovzduší v regionech

- » Mapy znečištění
- » Překročení imis. limitů
- » Tabelární přehledy AIM
- » Tabelární přehledy MIM
- » Smog. situace a regulace

- » Aktuální hod. přehled
- » Tabelární ročenky
- » Grafické ročenky
- » Pětiletí, OZKO
- » Indikátory

- » Souhrnná evidence
- » Emisní bilance
- » Skleníkové plyny
- » Informace o emisích
- » Nejčastější dotazy

MAPA METEOROLOGICKÝCH VÝSTRAH



- » Systém integrované výstražné služby (SIVS)
- » Evropský výstražný systém METEOALARM
- » SMS výstrahy (SMS InfoKanal)
- » Hlásná a předpovědní povodňová služba

AKTUALITY


01.10.2013

» Nabídka publikace ČHMÚ

Znečištění ovzduší na území České republiky v roce 2012. Ročenka je vydávána dvojjazyčně česko-anglicky. Vychází v tištěné formě, na CD nebo je volně přístupná na

Oblast:

Typ mapy:

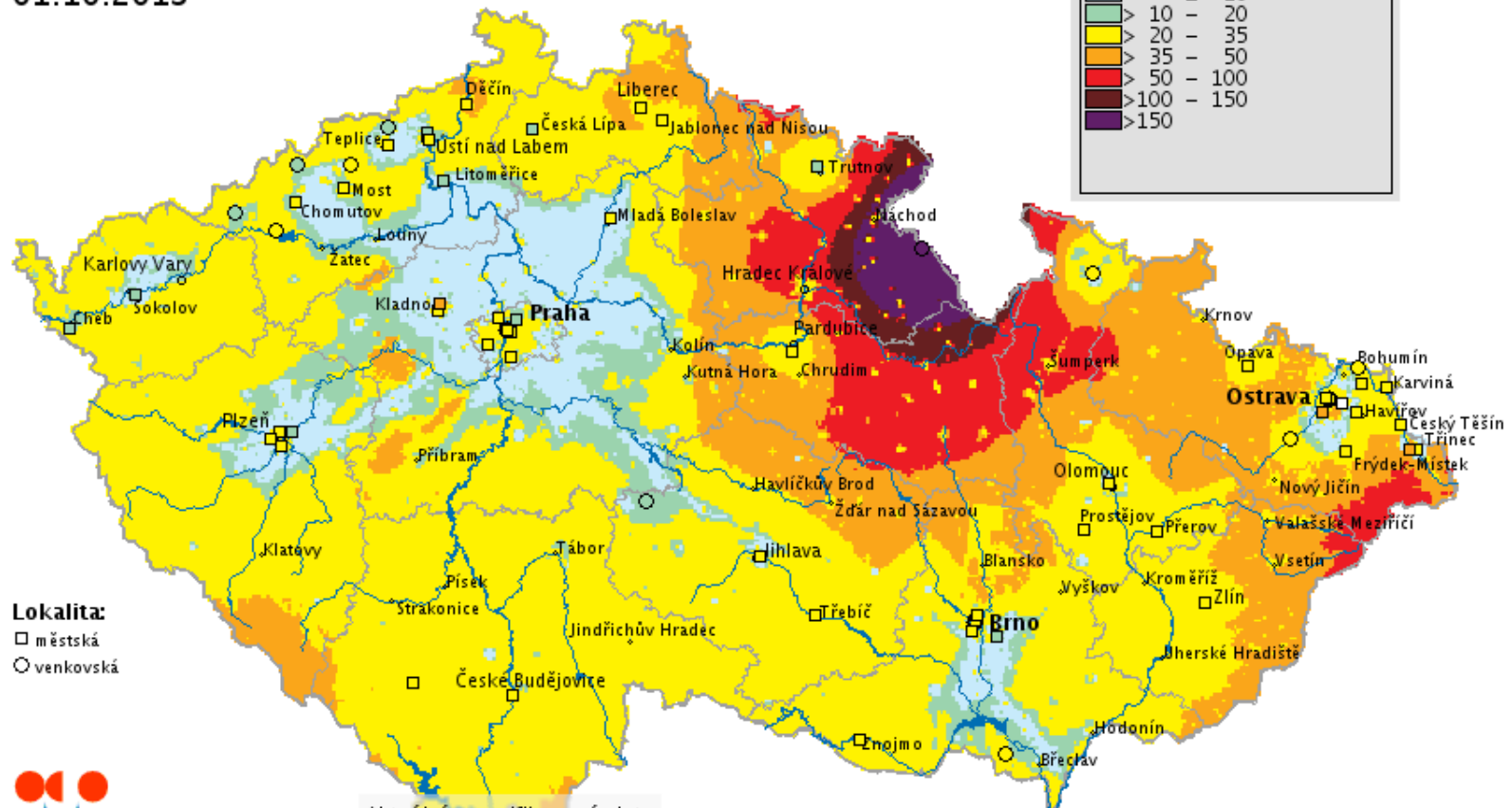
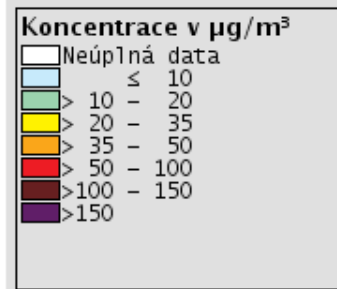
Datum: 

Upozornění

Mapy jsou pouze informativní a orientační. Mapy jsou vytvářeny na základě modelování s použitím naměřených a neverifikovaných dat automatizovaných monitorovacích stanic (AMS), mohou obsahovat chybné údaje a mohou být neúplné.

ČHMÚ zodpovídá za úplnost a kvalitu údajů pouze na stanicích, které spravuje (viz položka "Vlastník" u zveřejňovaných údajů).

PM₁₀ - částice PM10
24hodinový průměr
01.10.2013



Lokalita:
 městská
 venkovská

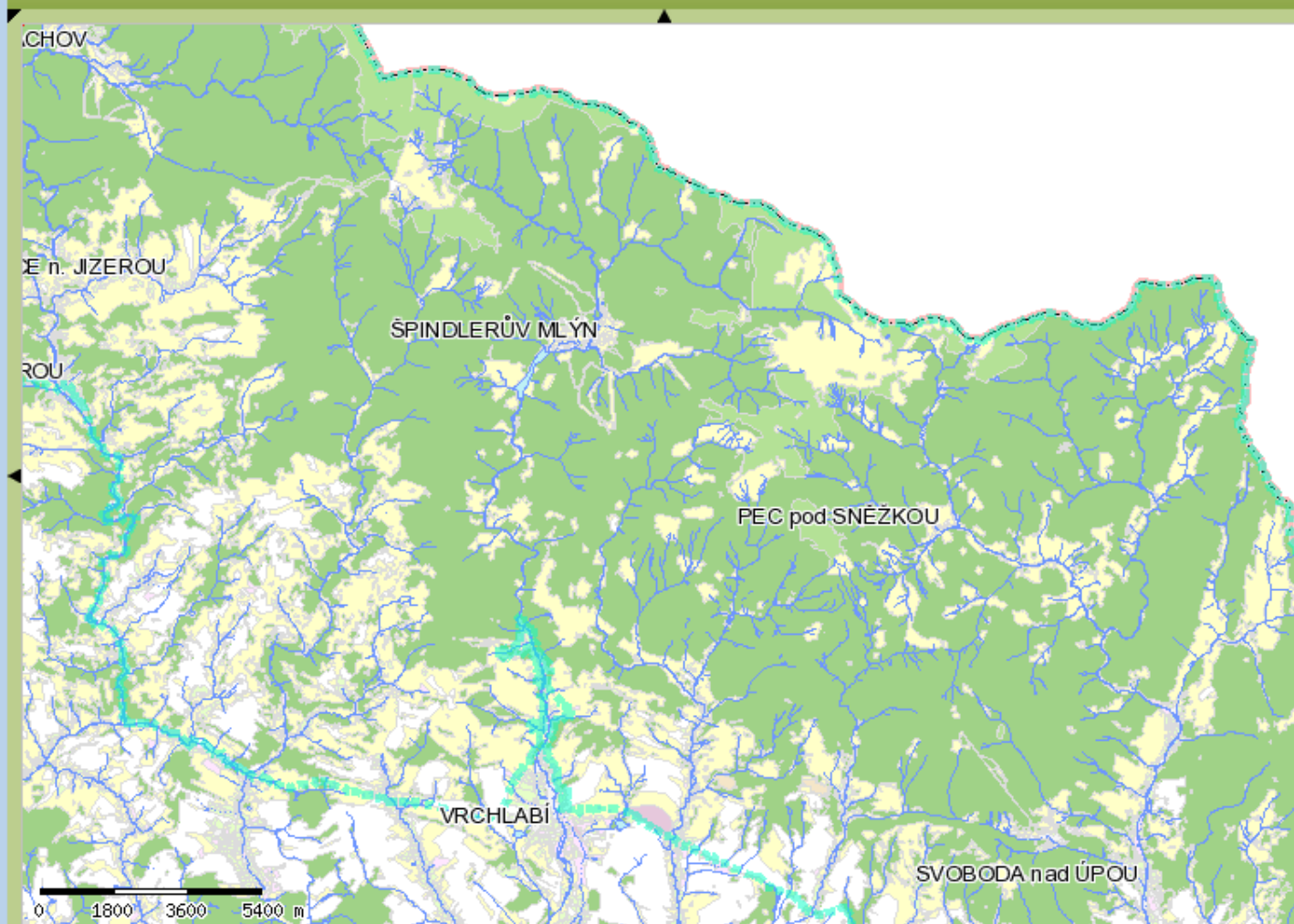
Aktuální neverifikovaná data

Správy národních parků

- **Mapové projekty Správy KRNAP –**
<http://mapy.krnep.cz/>
- **Mapové projekty NP Podyjí –**
<http://mapy.nppodyji.cz/>



Mapový server Správy Krkonošského národního parku



- + Turismus a sport
- + Ochrana přírody
- + Živá příroda
- + Neživá příroda
- + Management lesa
- Územní členění
 - Hranice NP (včetně OP)
 - Hranice NP (bez OP)
 - Obce s rozšířenou působností
 - Pozemkový katastr
 - i Hranice kat. území
 - Parcely - popisy malé
 - i Parcely
 - Druh katastrální mapy
- + Ortofoto
- Podkladové mapy
 - Státní mapa 1:5 000 (černá)
 - Turistická mapa 1:25 000
 - Základní mapa 1:50 000
 - ZABAGED - výškopis
 - ZABAGED -

1 : 117 419

uživatel: guest -638827 -982576





Projekty pro uživatele **guest**

Přihlášení

Mapové projekty

[Turistika](#)

[Příroda a výzkum](#)

[Péče o krajinu](#)


[Katastrální mapa](#)

[Metadatový katalog - informace o datech](#)

Virtuální 3D průlet nad Podyjím - Aplikace vytvořená pomocí GeoShow3D (c) GEODIS Brno s.r.o.

Aplikace vyžaduje pro spuštění nainstalovaný prohlížeč [GeoShow3D Lite](#) (7 MB)

Mapový server byl vytvořen spolufinancováním za pomoci Strukturálního evropského fondu INTERREG IIIA v rámci projektu "Turistická infrastruktura NP Podyjí".
EU

Aplikace vyžaduje pro spuštění prohlížeč internetu Microsoft Internet Explorer s nainstalovanou podporou  Java Virtual Machine.

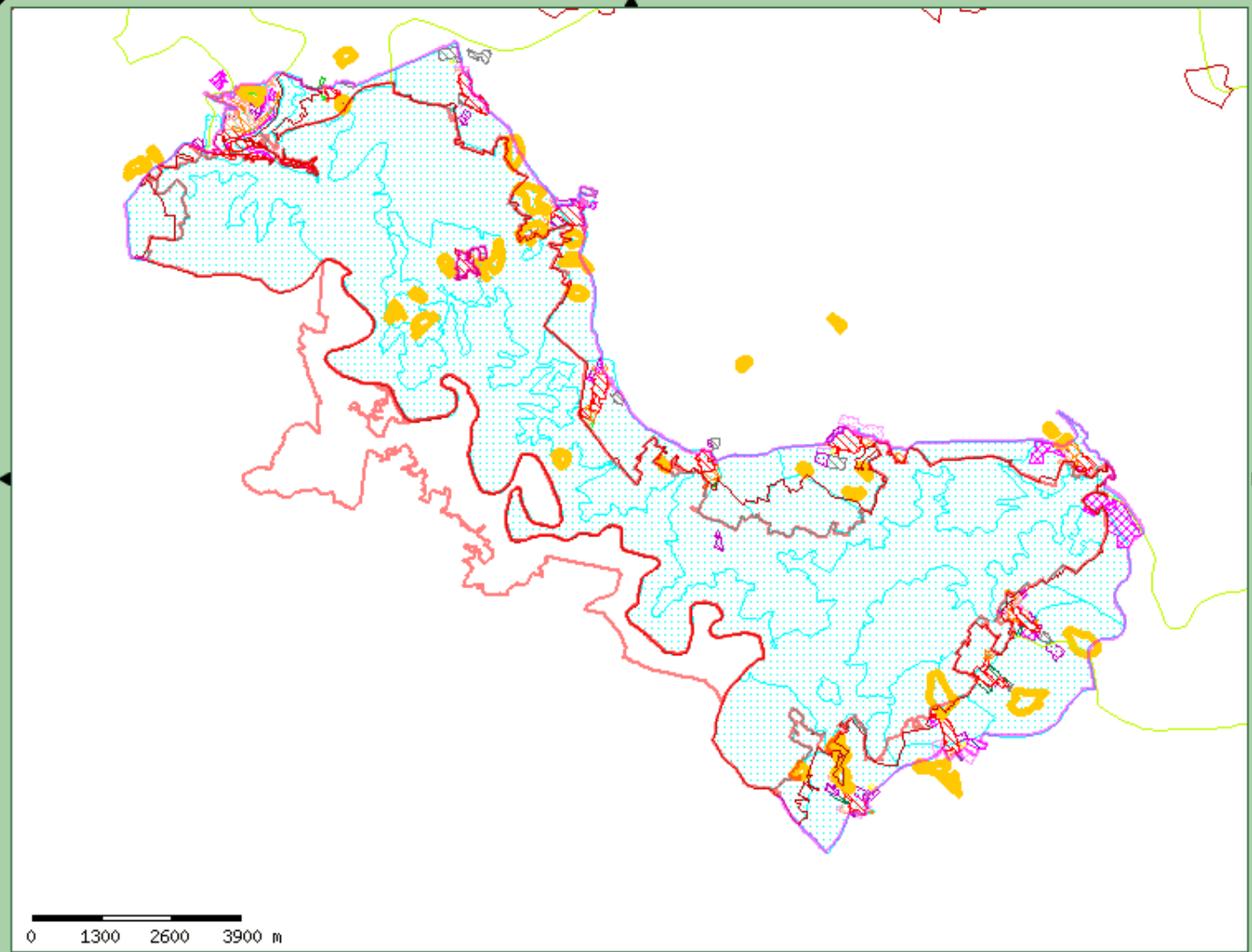
Mapa obsahuje podkladová data **ZABAGED** ©, ČÚZK. Tato data smí být používána pouze v kontextu dalších vrstev mapového portálu. Data smí být používána pouze pro navigační a přehledové účely. Data nesmí být dále publikována nebo využívána v jiných GIS aplikacích nebo systémech. Veškerá práva vyhrazena. K případnému jinému využití dat je nutný souhlas ČÚZK.

Kontakt: podpora.zums@cuzk.cz; Více informací: <http://www.cuzk.cz>

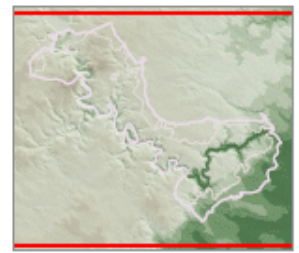
Mapa obsahuje podkladová data **Adresní body budov** ©, ČSÚ. Tato data smí být používána pouze v kontextu dalších vrstev mapového portálu. Data smí být používána pouze pro navigační a přehledové účely. Data nesmí být dále publikována nebo využívána v jiných GIS aplikacích nebo systémech. Veškerá práva vyhrazena. K případnému jinému využití dat je nutný souhlas ČSÚ.

Kontakt: udrzalova@gw.czso.cz; Více informací: <http://www.czso.cz>

NP Podyjí - Péče o krajinu



0 1300 2600 3900 m



- Územní plány obcí (c) MĚÚ ZNOJMO
- Péče o les
- Péče o nelesní plochy
- Ekologická stabilita krajiny
 - nadregionální biokoridor Podyjí
 - nadregionální biocentrum Podyjí
 - hranice infiltrace
 - lehké půdy
 - svažité půdy
 - zamokření
 - odtoky
 - i VKP toky
 - i významné biotopy (linie)
 - i významné biotopy
 - i lokální biocentrum
 - i lokální biokoridor
 - i VKP les
 - i VKP nivy
 - i VKP rybníky
 - i VKP registrované
 - meliorace
- Krajinný ráz
 - místa a zóny kraj rázu



Výzkumný ústav vodohospodářský T. G. Masaryka

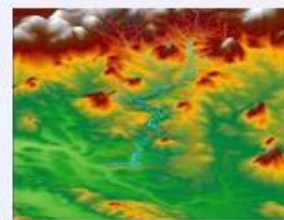
- **Hydroekologický informační systém VÚV T.G.M. (HEIS)** – <http://heis.vuv.cz/> je vytvářen k zabezpečení jednotného informačního systému pro podporu státní správy ve vodním hospodářství s vazbou na JISŽP.
 - HEIS ČR je realizován v sedmi dílčích informačních systémech: nadregionálních HEIS VÚV a HEIS ČHMÚ, regionálních IS podniků Povodí (IsyPo): Labe, Vltavy, Ohře, Moravy a Odry.
- **Dígitální BÁze VOdohospodářských Dat (DIBAVOD)**
- katalog typů objektů jako tematické vodohospodářské nadstavby ZABAGED. Je to referenční geografická databáze určená pro tvorbu tematických kartografických výstupů s vodohospodářskou tematikou a tematikou ochrany vod nad:
 - Základní mapou ČR 1 : 10 000 a 1 : 50 000, včetně Mapy záplavových území ČR 1 : 10 000,



- o projektu
- definice pojmů
- objekty DIBAVOD
- využití dat DIBAVOD
- webové aplikace

O projektu DIBAVOD

Dígitální BÁze VODOHOSPODÁŘSKÝCH DAT (DIBAVOD) je pracovní označení návrhu katalogu typů objektů jako tématické vodohospodářské nadstavby ZABAGED®. Je to **referenční geografická databáze** vytvořená primárně z odpovídajících vrstev ZABAGED® a cílově určená pro tvorbu tématických kartografických výstupů s vodohospodářskou tematikou a tematikou ochrany vod nad Základní mapou ČR 1:10 000, resp. 1: 50 000, včetně Mapy záplavových území ČR 1:10 000, a dále pro prostorové analýzy v prostředí geografických informačních systémů a zpracování reportinových dat podle Rámcové směrnice 2000/60/ES v oblasti vodní politiky. DIBAVOD je průběžně aktualizovaný a doplňovaný "živý produkt" spravovaný a vyvíjený na Oddělení geografických informačních systémů a kartografie VUV T.G.M.,v.v.i. Vybrané datové vrstvy objektů DIBAVOD jsou poskytovány zdarma ke [stažení](#) ve formátu ESRI shapefile komprimovaném do archivu (.zip).



přihlášení uživatele

uživatelské jméno

heslo

[přihlásit](#)

výběr z aktualit

- [Aktualizace objektů DIBAVOD - záplavová území \(2011-02-22\)](#)
- [Aktualizace informací o projektu "Využití dat LLS" \(2011-02-22\)](#)
- [Aktualizace vymezení vodních útvarů \(2010-07-20\)](#)
- [vše...](#)

download

- [Objekty DIBAVOD](#)
- [Povodňové zprávy](#)
- [Mapa záplavových území 1:10 000](#)
- [Atlasy záplavových území 1:10 000](#)

mapy na internetu

- [Zeměměřický úřad](#)
- [IZGARD](#)
- [CENIA](#)
- [AOPK ČR](#)
- [ČGS-Geofond](#)
- [www.mapy.cz](#)

novinky v GIS

- [Arcdata - aktualty](#)
- [ESRI.com News](#)

doporučujeme

- [Arcdata - tipy a triky](#)
- [Arcdata - download \(service packs & patches, data, dokumenty, GIS software...\)](#)
- [ESRI Support Center - utility, rozšíření a skripty](#)
- [ArcReader - freeware prohlížeč map a globů vytvořených pomocí nadstavby ArcGIS Publisher](#)
- [ArcGIS Explorer Desktop - freeware prohlížeč GIS dat](#)
- [FME - software pro práci s více než 225 formáty prostorových dat](#)

statistika přístupů

- online: 1
- dnes: 120
- celkem: 241548

- + **Aktuality**
- Úvod
- + POVIS
- Časté dotazy
- Kalendář akcí
- Školení a semináře
- + Ke stažení
- + [Digitální povodňové plány krajů, ORP a obcí](#)
- Podklady
- + Zkušenosti
- Použité zkratky
- Tiráž

- ⊕ **Projekt vyhodnocení povodně 2013**
- ⊕ **Riziková území při extrémních přívalových srážkách - Karlovarský kraj**
- ⊕ **Změna kontaktní osoby pro oblast podpory 1.3 Omezování rizika povodní OPŽP**
- ⊕ **Změna údajů publikovaných o členech povodňových komisí**
- ⊕ **Metodika pro určení nákladové efektivity projektů dPP**
- ⊕ **Zpracovatelé posudků k hydrodynamickým modelům**
- ⊕ **Aktualizace dokumentů předběžného vyhodnocení povodňových rizik**
- ⊕ **Nový metodický pokyn HPPS**
- ⊕ **Dokončení předběžného vyhodnocení povodňových rizik**
- ⊕ **Úseky toků v oblastech s významným povodňovým rizikem**
- ⊕ **Lokální výstražné a varovné systémy v ochraně před povodněmi**
- ⊕ **Riziková území při přívalových srážkách v ČR**

Předchozí informace najdete v ročnících archivu aktualit: [2013](#), [2012](#), [2011](#), [2010](#), [2009](#) a v rubrikách [Školení a semináře](#) a [Ke stažení](#)



Evropská unie

Spolufinancováno z prostředků Fondu soudržnosti.



Zadání cvičení IV.

- **Popište, jak jsou organizovány informační systémy o vodě v rámci MŽP, na jaké technologii jsou vybudovány a jaké jsou jejich silné a slabé stránky.**
- **20 minut + diskuze.**
- **Zpracování: Jan Přikryl**

