

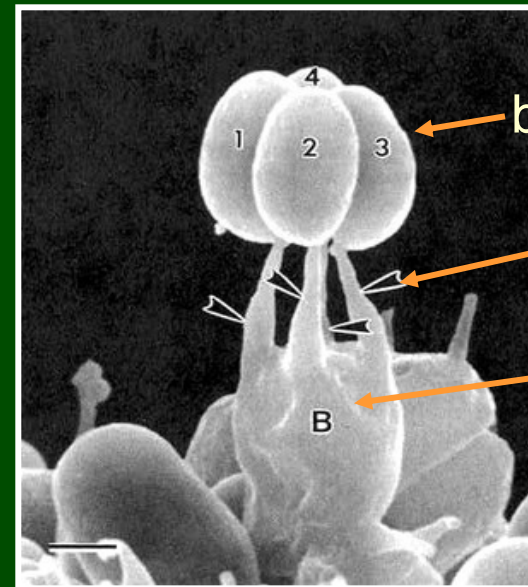
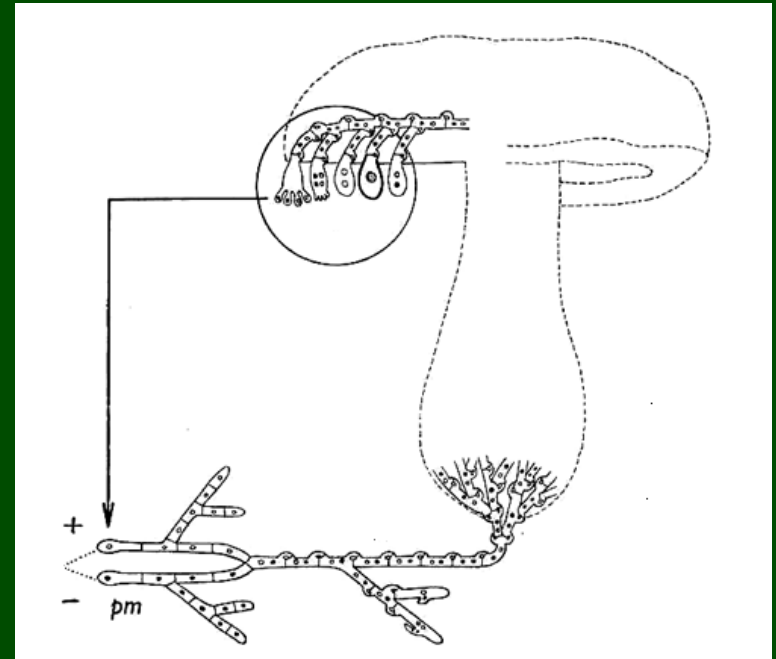
ODDĚLENÍ: Basidiomycota

TŘ.: Dacrymycetes

TŘ.: Agaricomycetes

ZÁKLADNÍ CHARAKTERISTIKA:

- na dikaryotickém (sekundárním) myceliu se tvoří plodnice různého tvaru nesoucí hymenium
- dělená či nedělená bazidie, vně se na sterigmatech tvoří haploidní bazidiospory



bazidiospory

sterigma

bazidie



## plodnice (bazidiokarpy, bazidiomata)

z morfologického hlediska a podle geneze spor rozlišujeme 2 základní typy:

### 1) houby rouškaté (dříve podtřída *Hymenomycetidae*)

- výtrusy vznikají na povrchu plodnice v **hymeniu** (roušku) na speciální části povrchu plodnice – **hymenoforu**
- v roušku přítomny i sterilní buňky (bazidioly, cystidy)
- spory z bazidií aktivně odmršťovány (balistospory)

plodnice mají vývoj

- **gymnokarpní** – od počátku otevřené
- **hemiangiokarpní** – dočasně uzavřené obaly plodnice (tzv. velum)

## plodnice (bazidiokarpy, bazidiomata)



z morfologického hlediska a podle geneze spor rozlišujeme 2 základní typy:

### 1) houby rouškaté (dříve podtřída *Hymenomycetidae*)

holothecium – rozlitá, kyjovitá, keříčkovitá, hymenium pokrývá ±celý povrch plodnice

pilothecium – plodnice jednoletá, s jednorázovým vývojem, diferencovaná na klobouk a třeň, hymenofor pokrývá spodní část klobouku

krustothecium – plodnice s postupným vývojem (přirůstající), jedno- nebo častěji víceletá, může a nemusí být členěna na klobouk a třeň, hymenofor pokrývá většinou spodní část klobouku



## plodnice (bazidiokarpy, bazidiomata)

z morfologického hlediska a podle geneze spor rozlišujeme 2 základní typy:

### 2) břichatky (dříve podtřída *Gasteromycetidae*)

- povrch plodnice uzavírá většinou dvouvrstevná **okrovka (peridie)**
- vnitřek plodnice pak tvoří výtrusorodé pletivo – **teřich (gleba)**
- bazidiospory jsou pasivně uvolňovány (odlamují se ze sterigmat) a z plodnic šířeny mechanicky nebo s pomocí živočichů

mají **angiokarpní** vývoj plodnic (uzavřené až do dozrání spor)



# TŘÍDA: Dacrymycetes



*Calocera viscosa*  
krásnorůžek lepkavý

keříčkovitě větvená holothecia na  
ponořeném dřevě jehličnanů  
gumovitá konzistence





# TŘÍDA: Agaricomycetes



*Hirneola auricula-judae*

ucho Jidášovo

na dřevě listnáčů, především bezů

*Exidia truncata*

černorosol uťatý

rosolovitá plodnice na dřevě  
listnáčů



*Clavariadelphus pistillaris*  
kyj Herkulův



kyjovitá gymnokarpní  
plodnice – holothecium

Nehojný mykorrhizní druh  
teplejších listnatých lesů.





# *Fomes fomentarius* troudnatec kopytovitý



velká víceletá gymnokarpní plodnice  
(krustothecium), trvale odkryté hymenium v  
rourkách na spodní straně  
parazit na listnáčích, hlavně bucích a  
břízách





*Daedalea quercina*  
sítkovec dubový



krustothecia s téměř  
lamelovitým  
hymenoforem



Hojný druh na odumřelém dřevě, a to výhradně dubů.

# *Ganoderma lucidum* – lesklokorka lesklá



krustothecia se třeněm, asymetrickým kloboukem  
a rourkatým hymenoforem



Nehojný druh na odumřelém, často ponořeném dřevě  
listnáčů. Je také pěstován pro medicínské účely („reishi“).



*Sarcodon imbricatus*  
lošák jelení



pilothecium s ostnitým hymenoforem  
klobouk výrazně šupinatý  
mykorhizní druh vázaný na smrk

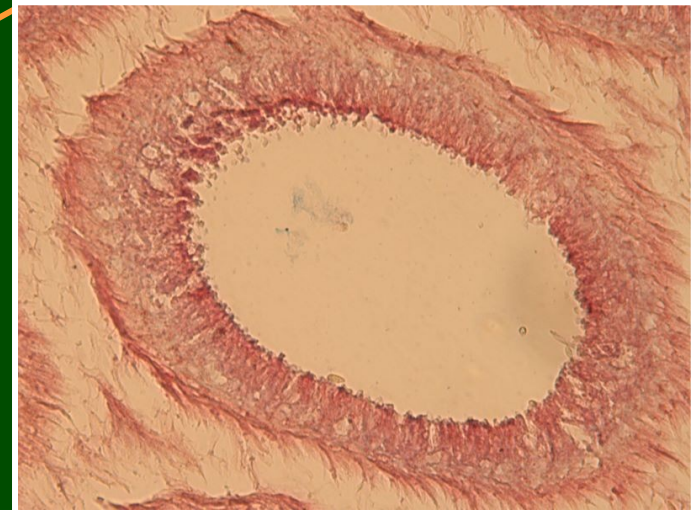
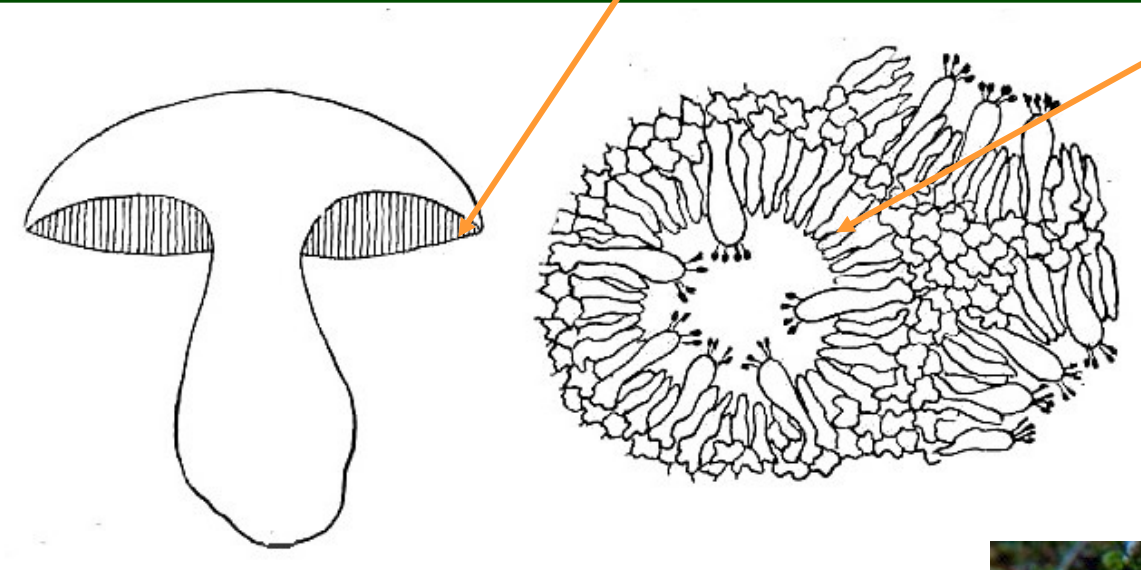




# *Boletus badius* – hřib hnědý



řez rourkovitým hymenoforem: hymenium uvnitř rourek



jednoletá gymnokarpní plodnice  
rozlišená na třeň a klobouk –  
pilothecium

běžná mykorhizní houba





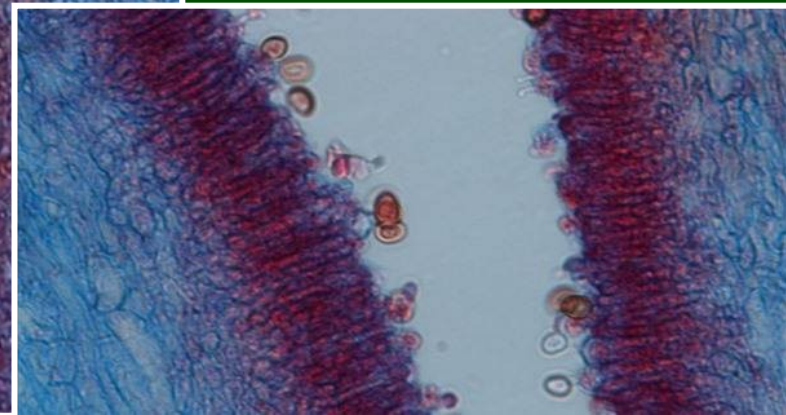
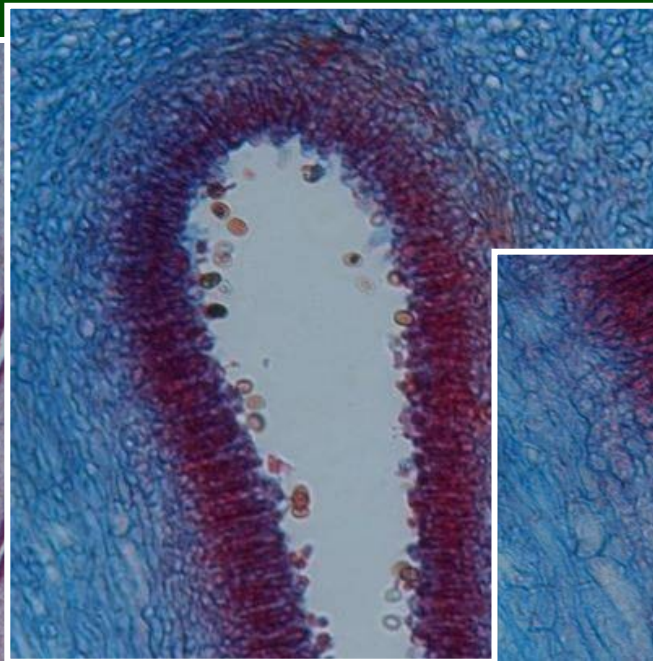
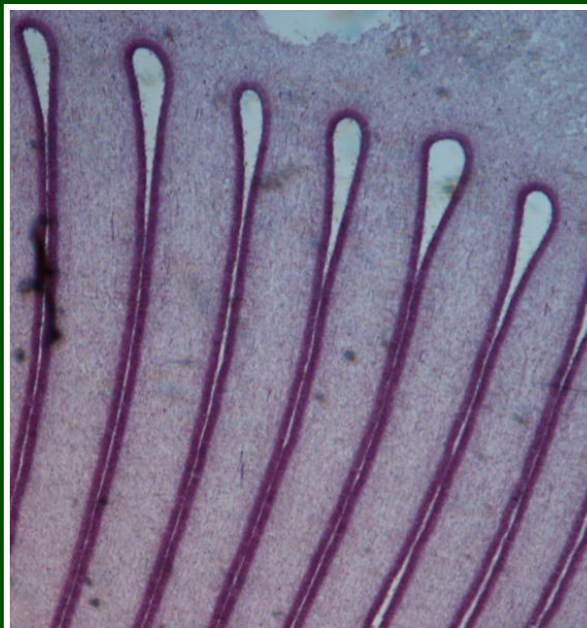
## *Macrolepiota* – bedla

hemiangiokarpní plodnice s  
vatovitým závojem kryjícím v  
mládí lupeny  
v dospělosti prsten





# *Agaricus sp.* – pečárka



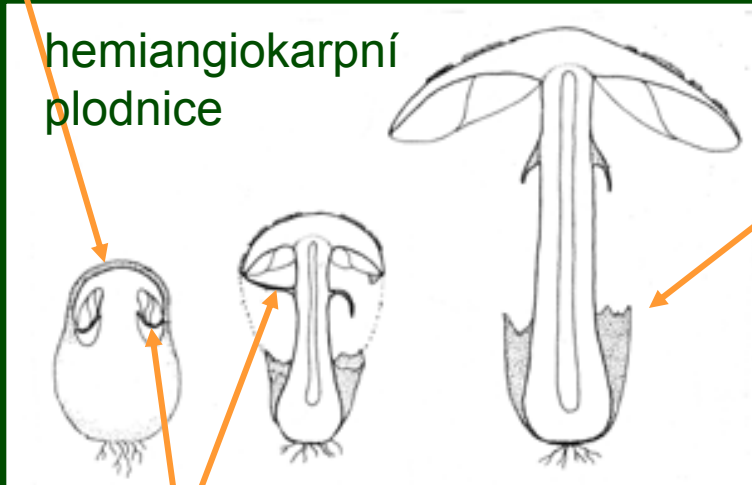
řez lupenatým hymenoforem – hymenium složené z bazidií



# *Amanita phalloides* – muchomůrka zelená



**velum universale** – celkový obal, z něj pochva (volva)



**velum parziale** – částečný obal,  
z něj prsten (annulus) na třeni



smrtelně jedovatá mykorrhizní houba



# *Lycoperdon perlatum* – pýchavka obecná

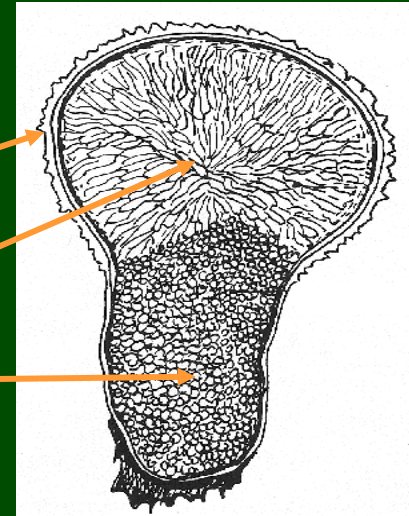


angiokarpní plodnice se otvírají v době zralosti bazidiospor

povrch kryje ostnitá vícevrstevná **okrovka**

uvnitř plodnice je výtrusorodé pletivo – **teřich**

naspodu je sterilní část plodnice (**subgleba**)



středový otvor

roste hojně ve skupinách v jehličnatých i listnatých lesích

# Geastrum spp. – hvězdovky



angiokarpní plodnice

okrovka sestává ze dvou vrstev:

**vnější okrovka (exoperidie)**

hvězdovitě praská a vyzvedává nad substrát **endoperidii**, obsahující spory



výtrusy se uvolňují nárazy kapek vody při dešti apod.



# *Cyathus striatus* – číšenka rýhovaná



pohárkovitá plodnice  
v mládí krytá blankou

peridie je uvnitř výrazně  
rýhovaná a obsahuje peridioly,  
připojené lepkavým vláknem

za deště jsou pak peridioly  
vymršťovány ven

Roste na tlejících zbytcích  
rostlin v lese i mimo les.



# *Phallus impudicus* hadovka smrdutá



mladá plodnice na řezu:

- na povrchu peridie
- slizovitá vrstva
- dosud nezralá gleba
- základ nosiče (receptakula)



zralá plodnice:

- na vrcholu jamkatý klobouk pokrytý teřichem
- bílé pórovité receptakulum
- na bázi zbytek peridie a slizové vrstvy v podobě pochvy



Roste hojně v lesích, hlavně na humózních místech.



# Přehled pozorovaných objektů



TŘÍDA: Dacrymycetes

*Calocera viscosa* (krásnorůžek lepkavý) – holothecium

TŘÍDA: Agaricomycetes

ŘÁD: Thelephorales

*Sarcodon* (lošák) – pilothecium s ostnitým hymenoforem

ŘÁD: Polyporales

*Fomes fomentarius* (troudnatec kopytovitý) – krustothecium, rourky

ŘÁD: Boletales

*Boletus badius* (hřib hnědý) – pilothecium, rourkatý hymenofor

ŘÁD: Agaricales

*Amanita phalloides* (muchomůrka zelená) – pilothecium s prstenem a pochvou

*Lycoperdon* spp. (pýchavka, různé druhy) – břichatkovitá plodnice s peridií na povrchu

ŘÁD: Geastrales

*Geastrum* spp. (hvězdovka, směs druhů) – břichatkovitá plodnice, exo- a endoperidie