



GEOGRAFIE OBYVATELSTVA A GEODEMOGRAFIE

8. cvičení
Podzim 2020
Petr HLISNIKOVSKÝ

ZAJÍMAVOSTI

- **SŇATEČNOST**

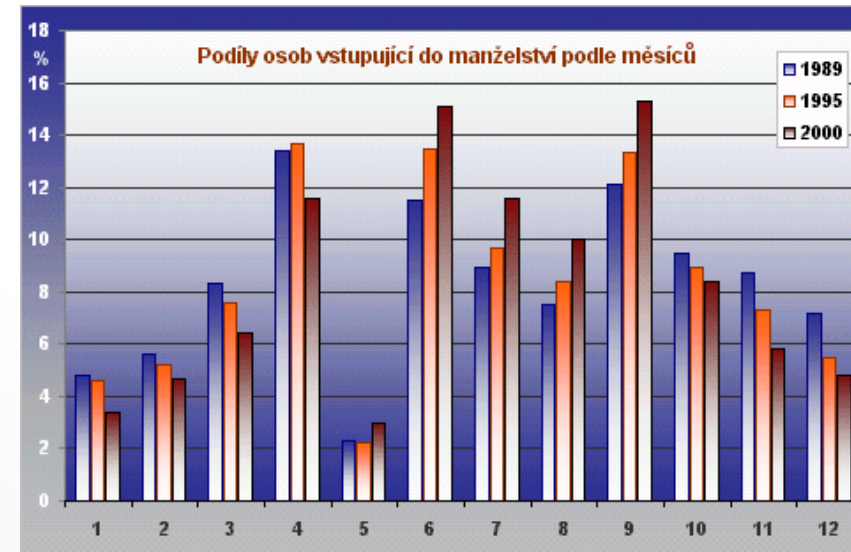
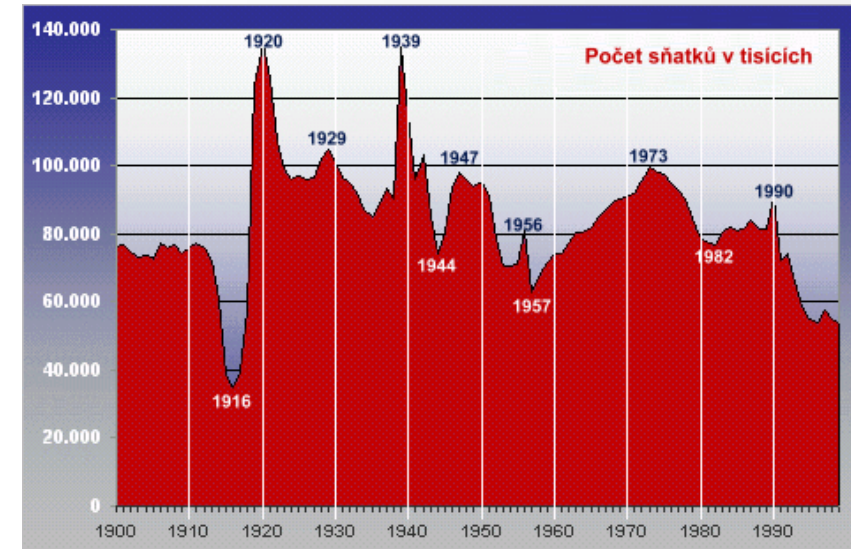
- V ČR od 90. let sestupný trend celkového počtu uzavřených sňatků
- 2013 – nejméně sňatků od 1. světové války

- **Dříve:**

nejméně oblíbený měsíc - KVĚTEN
„svatba v máji - nevěsta na máry“

- **Současnost:**

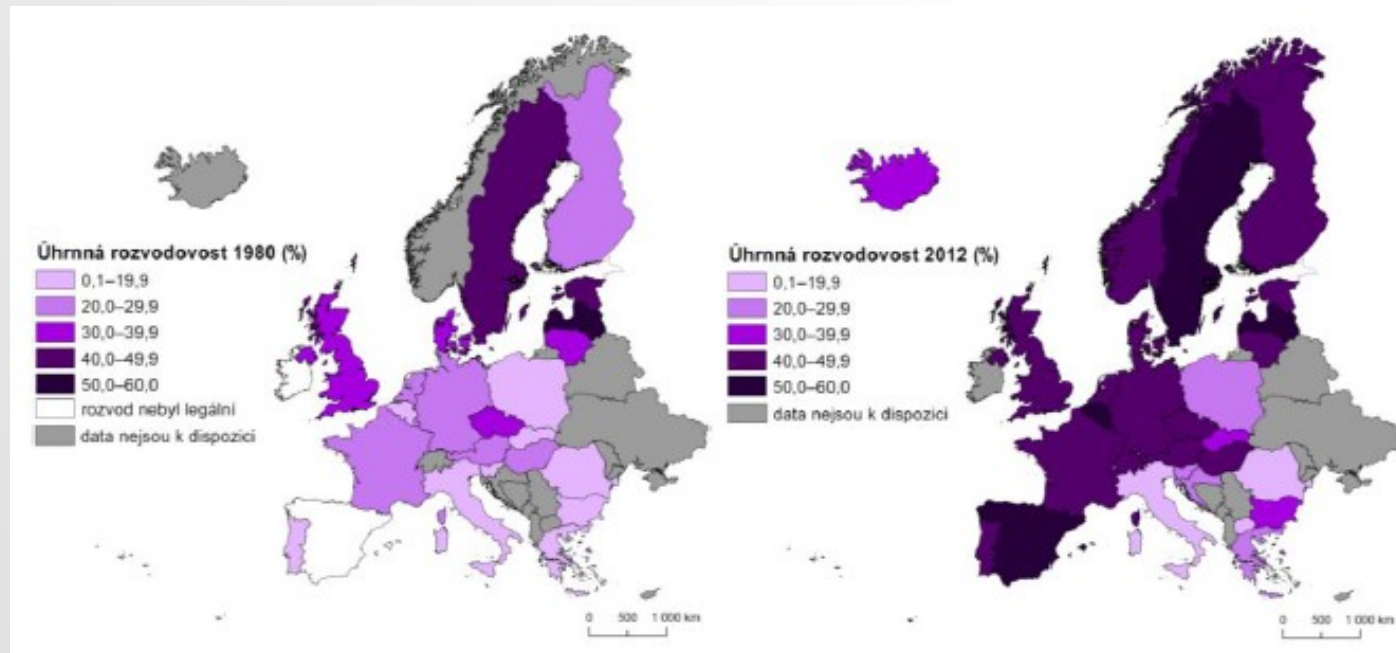
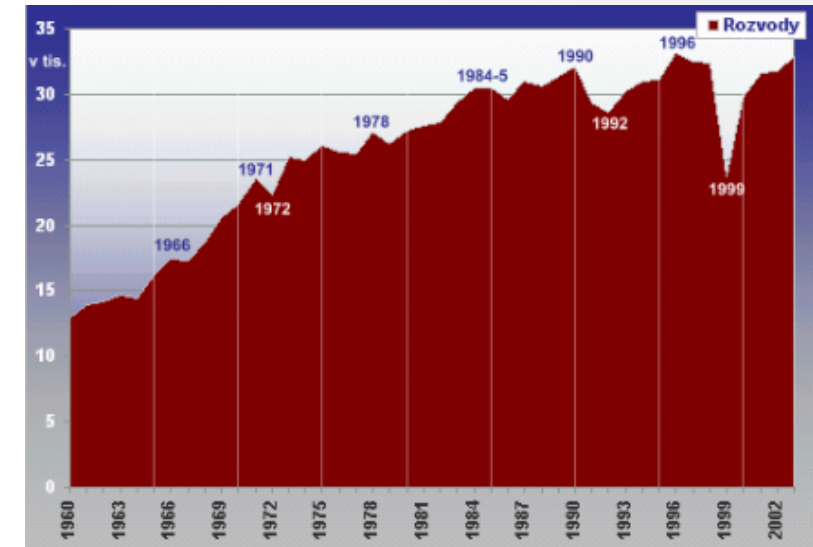
Nejméně oblíbený měsíc LEDEN



ZAJÍMAVOSTI

• ROZVODOVOST

- Spíše stoupající trend
- ČR (2012): více než 40 % rozvedených manželství
- **Liberalizace rozvodového zákona (Španělsko v roce 2005)**
 - Rok 2005 – hodnoty podobné Itálii
 - Rok 2006 – úhrnná rozvodovost téměř 60 %



Suttrová, 2014

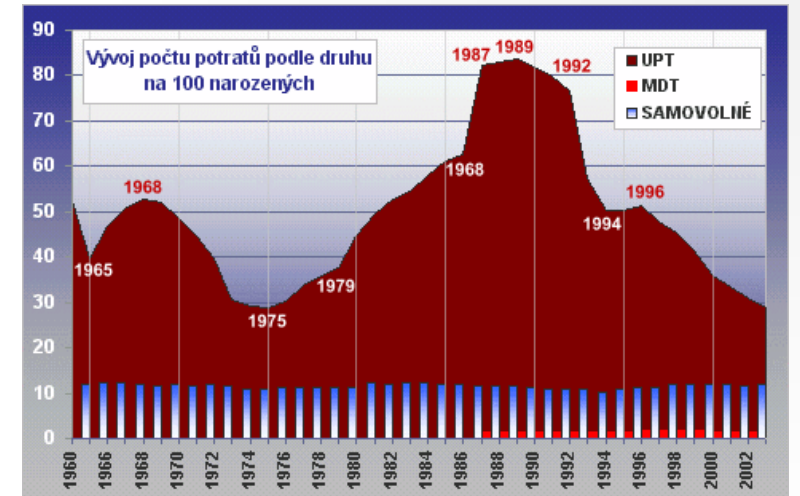
ZAJÍMAVOSTI

• POTRATOVOST

- Ovlivňována legislativou, antikoncepcí, společenským klimatem, individuální vlivy náboženství (ČR vs. Polsko), úroveň vzdělání, atd.
- ČR (2008): necelých 40 potratů na 100 narozených

• KOJENECKÁ ÚMRTNOST

- Kvocient kojenecké úmrtnosti:
- = počet zemřelých ve stáří do 1 roku na 1 000 živě narozených
- Používá se i jako ukazatel životní úrovně daného regionu
- Celosvětově klesající tendence
- Průměrná hodnota ve světě (2015): 32 ‰
- V ČR (2009): jsou to 3,79 ‰ (světová špička)
- <http://www.celysvet.cz/poradi-statu-kojenecka-umrtnost>

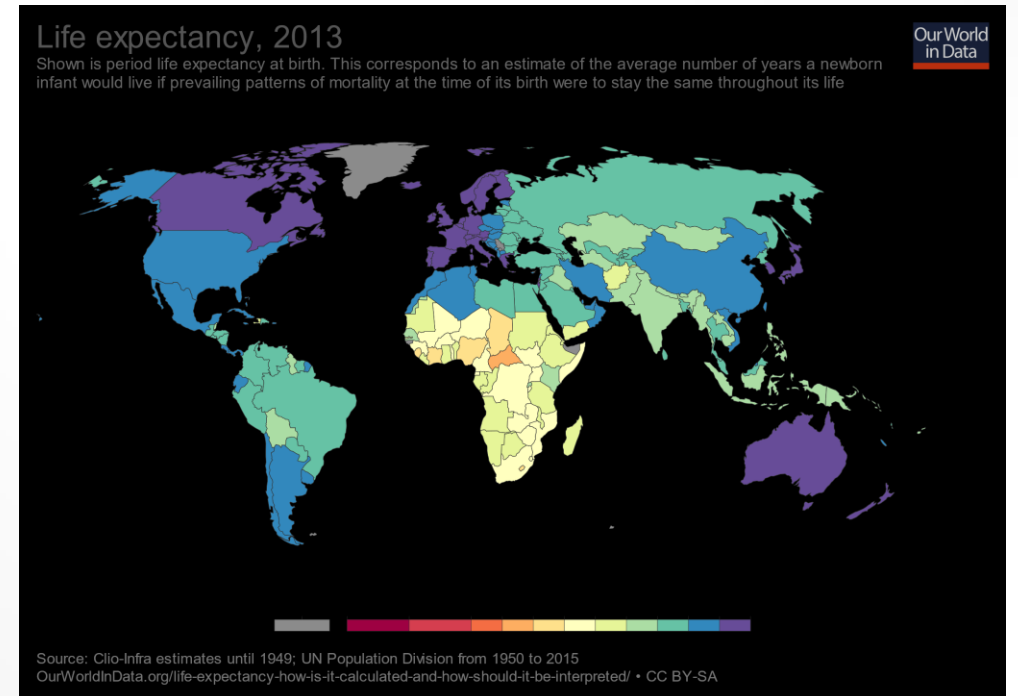
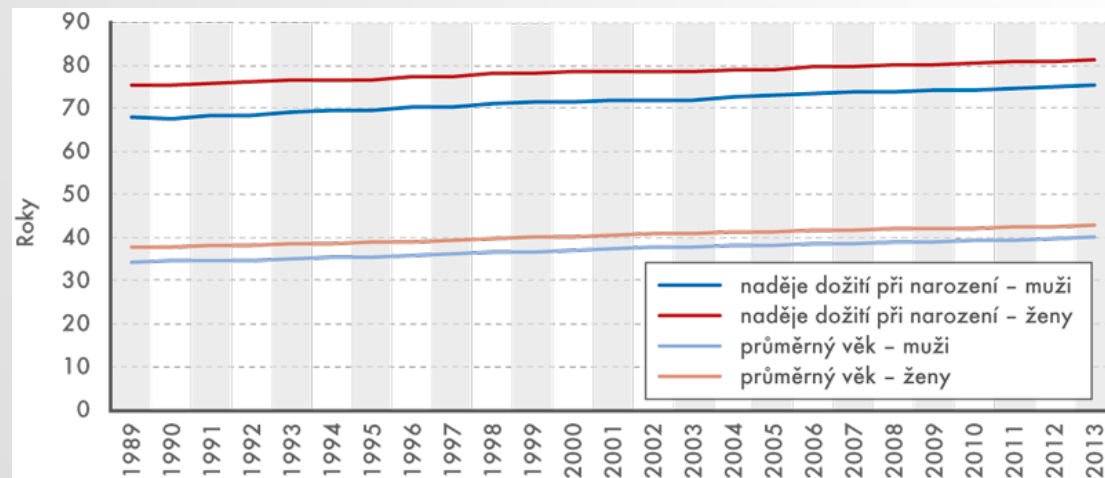


ZAJÍMAVOSTI

• NADĚJE DOŽITÍ

- Počet roků, které v průměru ještě prožije osoba ve věku x
- Nejčastěji se udává Střední délka života ve věku 0 (tj. při narození)
- Další z ukazatelů ekonomické a společenské vyspělosti regionu
- Celosvětově rostoucí tendence

- Naděje na dožití – **nesprávný výraz!**



ZADÁNÍ 4. CVIČENÍ

• 4.1 Sňatečnost

- Hrubá míra sňatečnosti za obce vašeho SO ORP v letech 1991, 2001, 2011 + za celé SO ORP

- $hms = \frac{S}{S} \cdot 1000$

- hms – hrubá míra sňatečnosti, S – počet uzavřených sňatků, S (s pruhem) – střední stav obyvatelstva

- **1 tabulka** pro všechny (3) roky a obce + za celé SO ORP

- Bude v ní: S , S (s pruhem), hms

- Komentář zhodnocující vývoj hms – **cca odstavec textu**

- Nejen popis, ale i interpretaci

ZADÁNÍ 4. CVIČENÍ

• 4.2 Rozvodovost

- Hrubá míra rozvodovosti a index rozvodovosti za obce vybraného SO ORP v letech 1991, 2001, 2011 + za celé SO ORP

- $hmro = \frac{R}{S} \cdot 1000$

hmro – hrubá míra rozvodovosti, R – počet rozvodů, S (s pruhem) – střední stav obyvatelstva

- $i_r = \frac{R}{S} \cdot 100$

- i_r – index rozvodovosti, R – počet rozvodů, S – počet uzavřených sňatků

- Index rozvodovosti = počet rozvodů na 100 nově uzavřených manželství v daném roce
- **1 tabulka** pro všechny (3) roky a obce + za celé SO ORP
 - Bude v ní: R, S, S (s pruhem), hmro, i_r
- Komentář zhodnocující vývoj hmro a i_r – **cca odstavec textu**
 - Nejen popis, ale i interpretaci

ZADÁNÍ 4. CVIČENÍ

• 4.3 Potratovost

- Hrubá míra potratovosti a index potratovosti za obce vybraného SO ORP v letech 1992, 2001, 2011 + za celé SO ORP

- $hmpo = \frac{A}{S} \cdot 1000$

hmpo – hrubá míra potratovosti, A – počet potratů, S (s pruhem) – střední stav obyvatelstva

- $ipo = \frac{A}{N} \cdot 100$

- ipo – index potratovosti, A – počet potratů, N – počet narozených celkem

Index potratovosti = počet potratů na 100 narozených dětí

- **1 tabulka** pro všechny (3) roky a obce + za celé SO ORP
 - Bude v ní: A, N, S (s pruhem), hmpo, ipo
- Komentář zhodnocující vývoj hmpo a ipo – **cca odstavec textu**
 - Nejen popis, ale i interpretaci

ZADÁNÍ 4. CVIČENÍ

- Zdroj dat
 - Počet uzavřených sňatků (1991, 2001, 2011)
 - Počet rozvodů (1991, 2001, 2011)
 - Počet potratů (1992, 2001, 2011)
 - Pro rok 1991 nejsou data, proto použijte rok 1992!
 - Počet narozených celkem (1991, 2001, 2011)
 - Správně by se mělo počítat jak s živě narozenými, tak i mrtvě narozenými. Mrtvě narození však nejsou dohledatelní pro roky a obce, proto je nebudete zohledňovat
 - Jinými slovy – počet narozených celkem berte totožný s údajem o počtu živě narozených
- Vše potřebné v **Databázi demografických údajů**
 - <https://www.czso.cz/csu/czso/databaze-demografickych-udaju-za-obce-cr>

ZADÁNÍ 4. CVIČENÍ

• 4.4 Mrtvorozenost

- vyjadřuje počet mrtvě narozených dětí připadající na 1 000 všech narozených dětí (tj. živě i mrtvě narozených)
- Vypočítejte mrtvorozenost za vybraný okres v letech 2001 a 2011 a komparace s daty za celou ČR (jiná data nedohledatelná)
- Pracujte s okresem, ve kterém se nachází vaše SO ORP

$$• N_m = \frac{N^m}{N} \cdot 1000$$

N_m – ukazatel mrtvorozenosti, N^m – počet mrtvě narozených, N – počet narozených celkem

- **1 tabulka** pro oba roky za okres a ČR
 - Bude v ní: N_m , N^m , N
- Komentář zhodnocující vývoj N_m a komparaci – **cca odstavec**
 - Nejen popis, ale i interpretaci

ZADÁNÍ 4. CVIČENÍ

- Zdroj dat
 - Počet mrtvě narozených za okres a ČR (2001, 2011)
 - Počet narozených celkem za okres a ČR (2001, 2011)
 - Vše potřebné na webu Ústavu zdravotnických informací a statistiky ČR
 - <https://www.uzis.cz/sites/default/files/knihovna/demonar2001.pdf>
 - <https://www.uzis.cz/sites/default/files/knihovna/narzem2011.pdf>

ZADÁNÍ 4. CVIČENÍ

• 4.5 Kojenecká úmrtnost

- Kvocient kojenecké úmrtnosti za vybraný okres v letech 2001 a 2011 a komparace s daty za celou ČR (jiná data nedohledatelná nebo dosahují nízkých hodnot)

- $kú = \frac{D_0}{N^v} \cdot 1000$

$kú$ – kvocient kojenecké úmrtnosti, D_0 – počet zemřelých ve stáří do 1 roku, N^v – počet živě narozených

- **1 tabulka** pro oba roky za okres a ČR
 - Bude v ní: D_0 , N^v , $kú$
- Komentář zhodnocující vývoj $kú$ a komparaci – **cca odstavec**
 - Nejen popis, ale i interpretaci

ZADÁNÍ 4. CVIČENÍ

- Zdroj dat

- Počet zemřelých do 1 roku za okres a ČR (2001, 2011)
- Počet živě narozených celkem za okres a ČR (2001, 2011)

- Vše potřebné lze nalézt v demografických ročenkách (za okresy/ČR) na webu ČSÚ
- <https://www.czso.cz/csu/czso/demograficka-rocenka-okresu-2000-2009-4aj3ztrq1o>
 - Rok 2011 v archivu
- https://www.czso.cz/csu/czso/casova_rada_demografie_2009_1990

PDF je seznam tabulek – řekne vám, ve kterém excelu hledat to co potřebujete (např. zemřelí jsou ve složce s indexem ,f')

ZIP soubor obsahuje všechny možné data – vyhledejte si správnou složku

ZADÁNÍ 4. CVIČENÍ

- Termín odevzdání 4. cvičení: neděle **13.12.2020, 23:59**
- Dbejte připomínek k minulým cvičením!

PREZENTACE A SUMMARY

- Nezapomenout odevzdat prezentace a summary do příslušné odevzdávárny:
 - Holub Jan,
 - Nováková Veronika,
 - Pecenová Štěpánka,
 - Plačková Barbora,
 - Vašíčková Tereza
- Do 6. 12. 23:59
- Nezapomenout úspěšně splnit 3. odpovědník – alespoň na 80 %
 - Do 6. 12. 23:59

DĚKUJI ZA POZORNOST