

# 5. Statistica



# STATISTICA



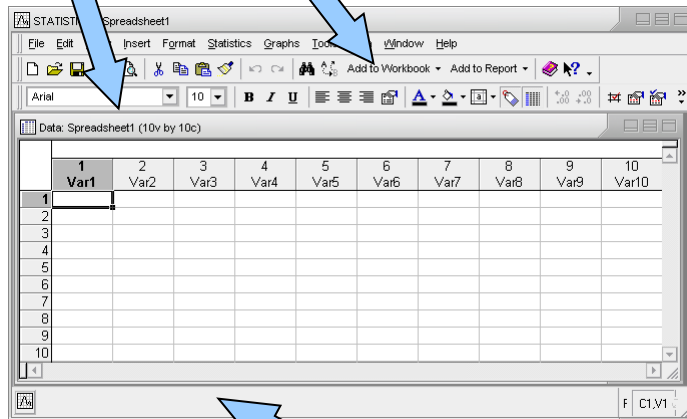
- StatSoft, Inc., <http://www.statsoft.com>, <http://www.statsoft.cz>.
- Verze pro Mac i PC, dostupná česká lokalizace.
- Pro studenty a zaměstnance v Inetu dostupná verze 13.3 (bližší informace viz. <https://inet.muni.cz/app/soft/licence>).
- Ukládání dat bez omezení velikosti tabulky.
- Transformace, normalizace a další datové operace, podpora SQL importu.
- Mnoho základních jednorozměrných i vícerozměrných statistik.
- Řada typů grafů.
- Spolupráce s MS Office a dalšími aplikacemi.
- Makro jazyk (Visual Basic) – tvorba složitějších aplikací.
- Podrobný help – statistická učebnice.

# Popis hlavních komunikačních rozhraní



## Hlavní okno aplikace

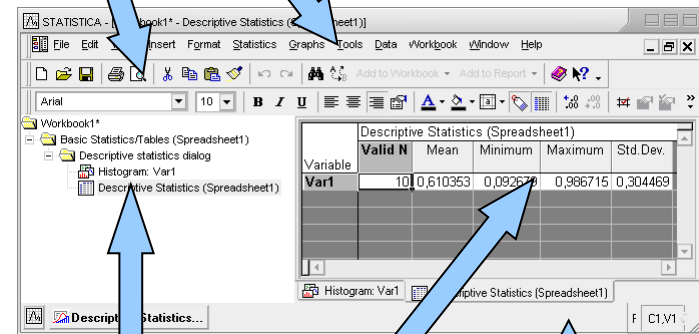
### Nástrojové lišty



### Stavová lišta

## Správce výstupů

### Nástrojové lišty



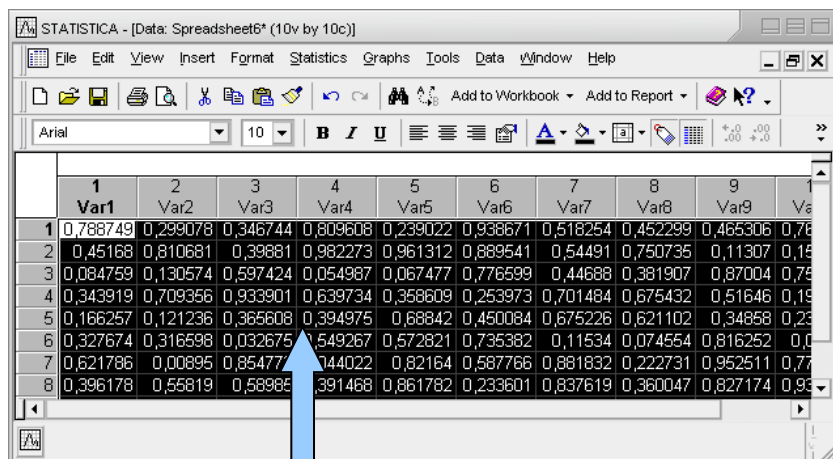
### Strom výstupů

### Výstupy

### Stavová lišta

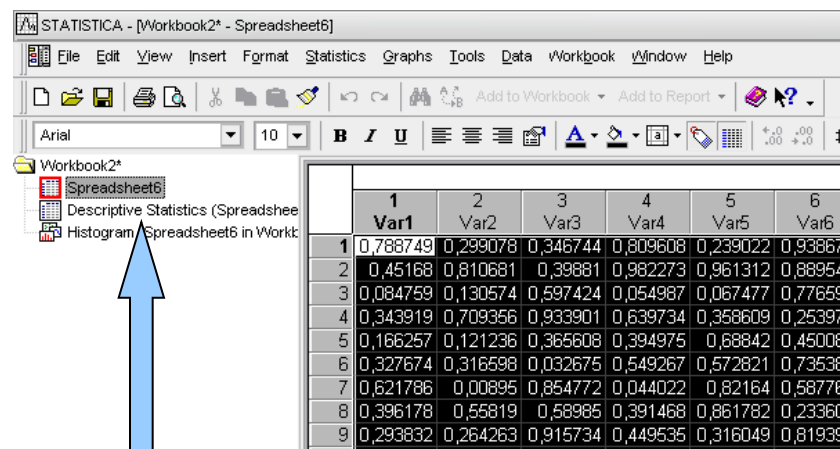
# Umístění datových souborů

Spreadsheet (datový list)



	1 Var1	2 Var2	3 Var3	4 Var4	5 Var5	6 Var6	7 Var7	8 Var8	9 Var9	10 Var10
1	0,788749	0,299078	0,346744	0,809608	0,239022	0,938671	0,518254	0,452299	0,465306	0,761107
2	0,45168	0,810681	0,39881	0,982273	0,961312	0,889541	0,54491	0,750735	0,11307	0,150008
3	0,084759	0,130574	0,597424	0,054987	0,067477	0,776599	0,44688	0,381907	0,87004	0,750008
4	0,343919	0,709356	0,933901	0,639734	0,358609	0,253973	0,701484	0,675432	0,51646	0,190008
5	0,166257	0,121236	0,365608	0,394975	0,68842	0,450084	0,675226	0,621102	0,34858	0,230008
6	0,327674	0,316598	0,032675	0,549267	0,572821	0,735382	0,11534	0,074554	0,816252	0,000008
7	0,621786	0,00895	0,854772	0,044022	0,82164	0,587766	0,881832	0,222731	0,952511	0,770008
8	0,396178	0,55819	0,58985	0,391468	0,861782	0,233601	0,837619	0,360047	0,827174	0,930008

V rámci workbooku  
(ve stromu výstupů)



	1 Var1	2 Var2	3 Var3	4 Var4	5 Var5	6 Var6
1	0,788749	0,299078	0,346744	0,809608	0,239022	0,938671
2	0,45168	0,810681	0,39881	0,982273	0,961312	0,889541
3	0,084759	0,130574	0,597424	0,054987	0,067477	0,776599
4	0,343919	0,709356	0,933901	0,639734	0,358609	0,253973
5	0,166257	0,121236	0,365608	0,394975	0,68842	0,450084
6	0,327674	0,316598	0,032675	0,549267	0,572821	0,735382
7	0,621786	0,00895	0,854772	0,044022	0,82164	0,587766
8	0,396178	0,55819	0,58985	0,391468	0,861782	0,233601
9	0,293832	0,264263	0,915734	0,449536	0,316049	0,819393

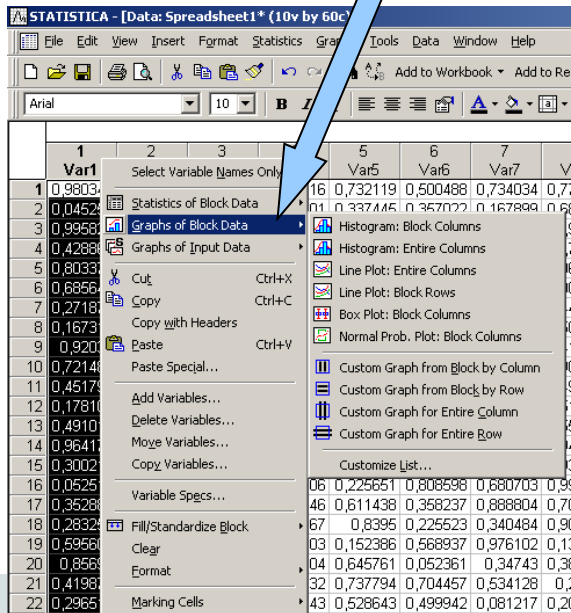
Data jsou umístěna v tabulce, která je obdobou listu v MS Excel nebo starší verze Statistiku (5.5 a níže).

Workbook (pracovní sešit, organizátor výstupů) je komplexní datová struktura, obsahující datové i výstupní tabulky a grafy v přehledném stromovém zobrazení).

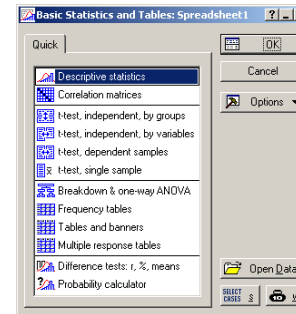
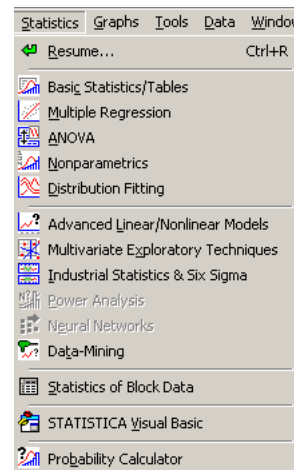
# Spouštění analýz a tvorby grafů



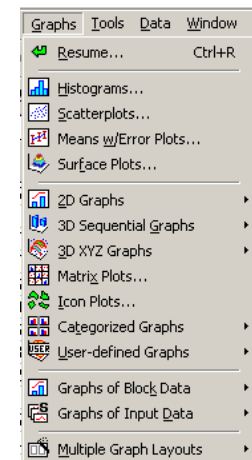
- Veškeré analýzy jsou dostupné v menu Statistiky a Grafy.
- Po výběru analýzy/grafu následuje specifikace jeho nastavení a dat.
- Výstupy mohou být zobrazeny třemi způsoby – samostatně, workbook, report.
- Základní analýzy a grafy jsou dále dostupné v kontextovém menu proměnných.



Menu statistiky



Menu grafů



# Analýza dat – obecné principy zadávání

The image shows a screenshot of the SPSS software interface with several dialog boxes and menu options. Blue arrows point from text labels to specific parts of the interface:

- Výběr dat pro analýzu/graf** (Data selection for analysis/graph) points to the "Select the variables for the analysis" dialog box.
- Záložky možností nebo nastavení analýzy/grafu** (Analysis/graph options tabs) points to the "Options" tab in the "Descriptives: Spreadsheet1" dialog box.
- Nastavení** (Settings) points to the "Options" menu in the "Descriptives: Spreadsheet1" dialog box.
- Váhování dat** (Data weighting) points to the "Weight by" section in the "Descriptives: Spreadsheet1" dialog box.
- Selekce dat** (Data selection) points to the "MD deletion" section in the "Descriptives: Spreadsheet1" dialog box.
- Detailní nastavení analýzy/grafu** (Detailed analysis/graph settings) points to the "Analysis/Graph Case Weights" dialog box.
- Způsob zpracování chybějících hodnot** (Missing value processing method) points to the "MD deletion" section in the "Descriptives: Spreadsheet1" dialog box.

The "Descriptives: Spreadsheet1" dialog box shows the following settings:

- Variables: Var1
- Quick, Advanced, Normality, Prob. & Scatterplots, Categ. plots, Options
- Summary: Summary
- Options menu
- Weight by: W (Weight)
- MD deletion: Pairwise

The "Analysis/Graph Case Weights" dialog box shows:

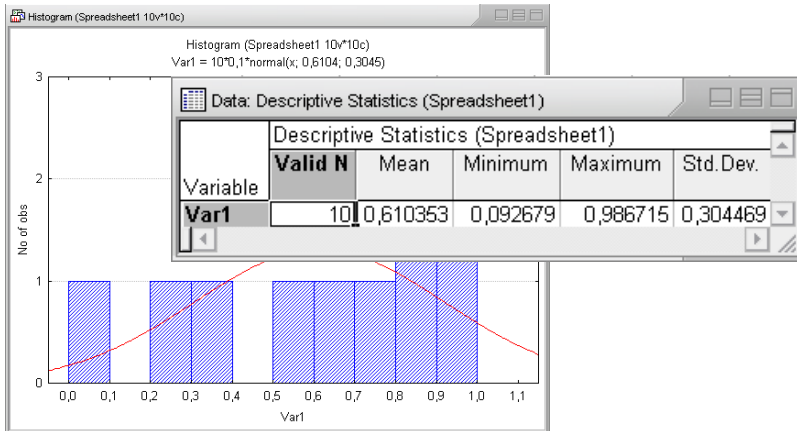
- Use Spreadsheet weights
- Weight variable: (empty)
- Status: On

The "Analysis/Graph Case Selection Conditions" dialog box shows:

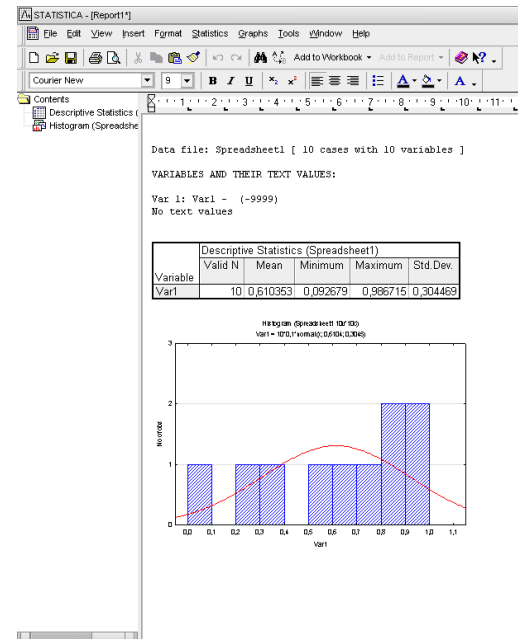
- Use current Spreadsheet selection condition
- Include cases: (empty)
- Exclude cases: (empty)

# Výstupní možnosti

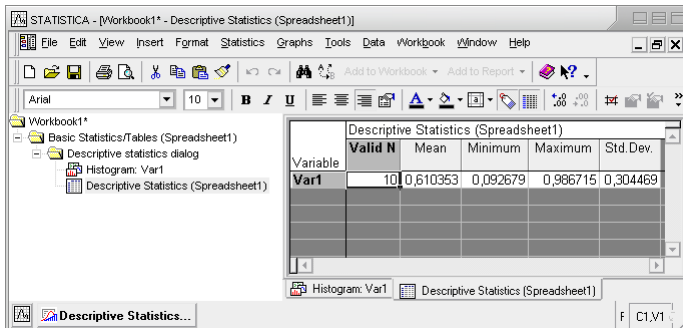
## Samostatná výstupní okna



## Report (export do rtf souboru)



## Workbook (organizátor výstupů)



# Menu File



The image shows the File menu of the STATISTICA software. The menu items are listed on the left, and blue arrows point from each item to its corresponding description on the right. The descriptions are in Czech.

Menu Item	Shortcut	Description
New...	Ctrl+N	Nový soubor
Open...	Ctrl+O	Otevření souboru
Close		
Save	Ctrl+S	Uložení souboru
Save As...	F12	
Get External Data		Import z databází
Add to Workbook		
Add to Report		Připojení souborů do výstupů
Output Manager...		Nastavení výstupních možností SW
Print Setup...		
Print Preview		Nastavení tisku
Print...	Ctrl+P	
Properties...		Vlastnosti souboru (popis, heslo atd.)



# Vytvoření nového souboru

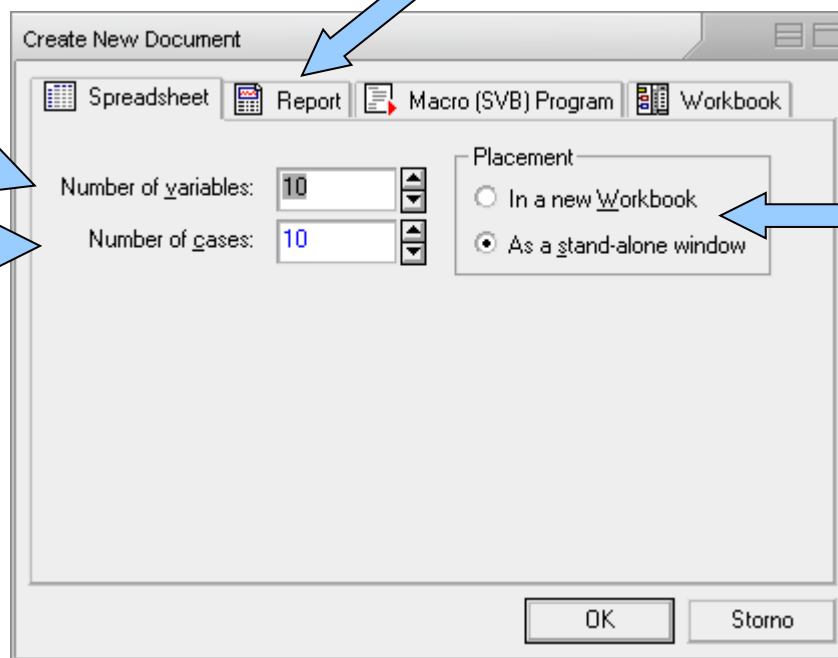


Počet proměnných  
(sloupců)

Počet řádků

Typ souboru

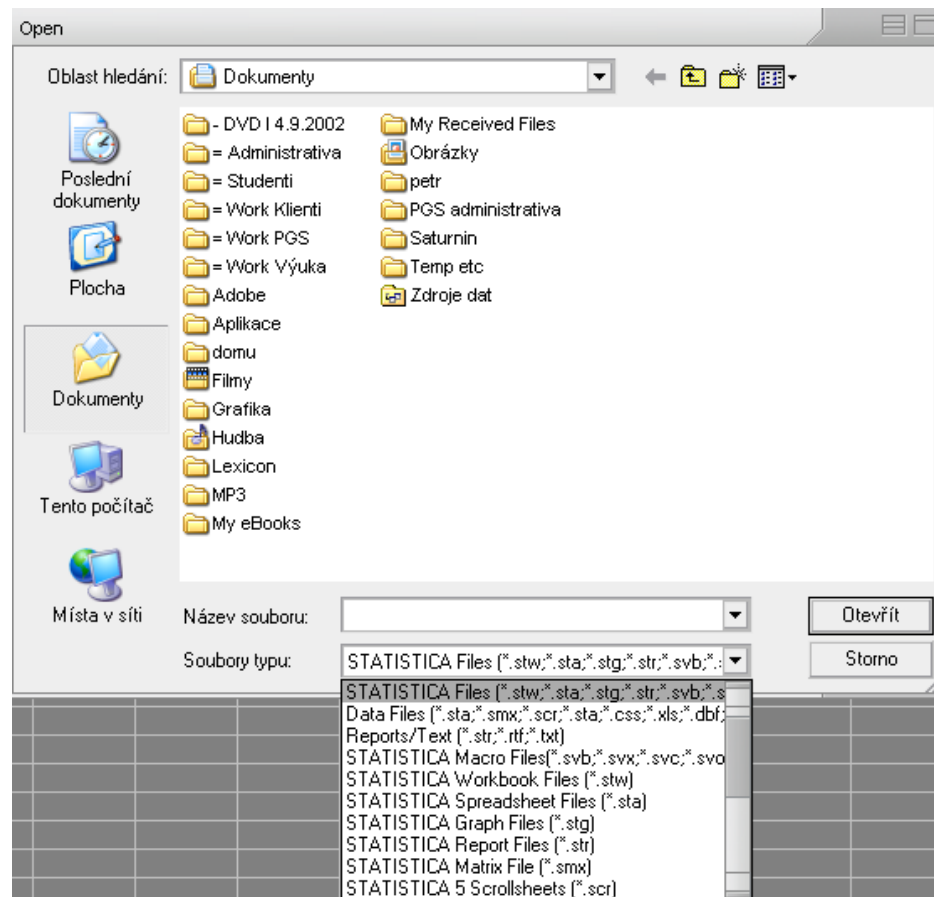
Umístění souboru



# Otevření a ukládání souborů

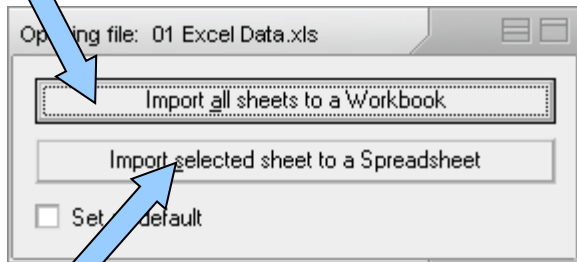


- Statistica podporuje načítání a ukládání řady typů souborů
  - XLS
  - XLSX
  - Textové soubory
  - DBF soubory
  - SPSS
  - HTML
  - RTF



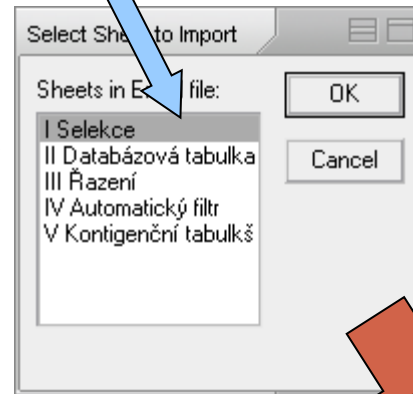
# Import dat z Excelu

Všechny listy do Workbooku



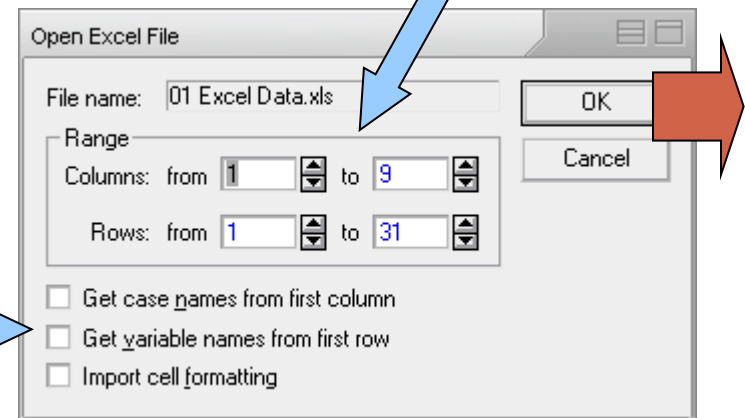
Jeden list jako datový list

Výběr listu pro import



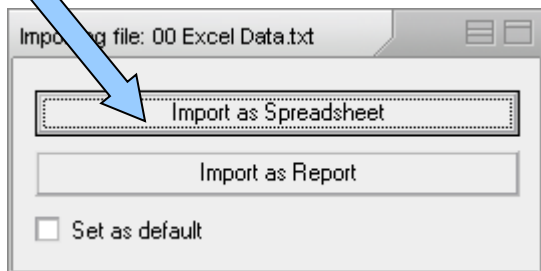
Které řádky a  
sloupce načíst z listu  
Excelu

Načtení názvů proměnných (první  
načítaný řádek Ecelu), názvů řádků  
(první načítaný sloupec Excelu) a  
formátování buněk



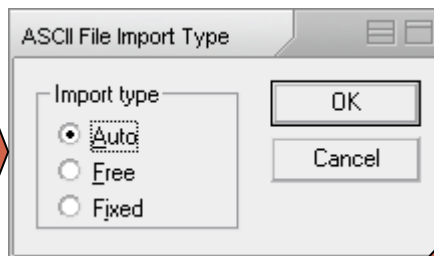
# Import dat z textového souboru

Načíst jako datový list

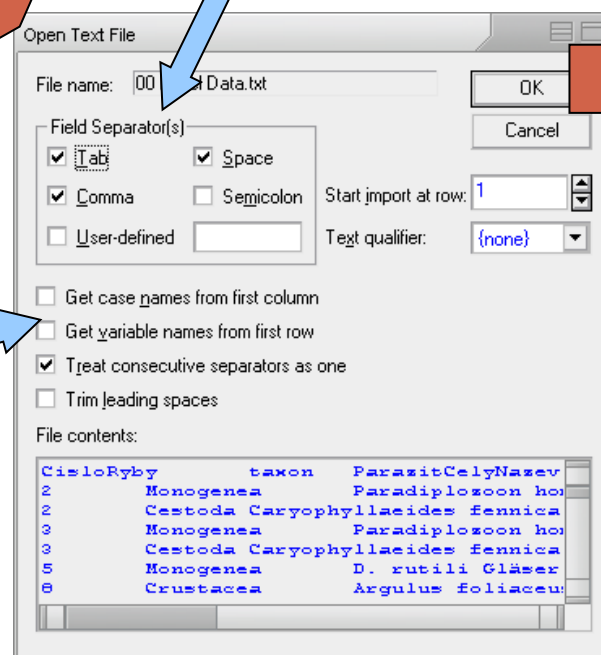


Načíst jako report (výstupní textový soubor)

Načíst názvy proměnných a řádků, zpracovat více oddělovačů jako jeden, odstranění mezer na začátku řádku



Způsob oddělení dat v souboru (mezery, tabulátory, čárky atd.)



# Správce výstupů

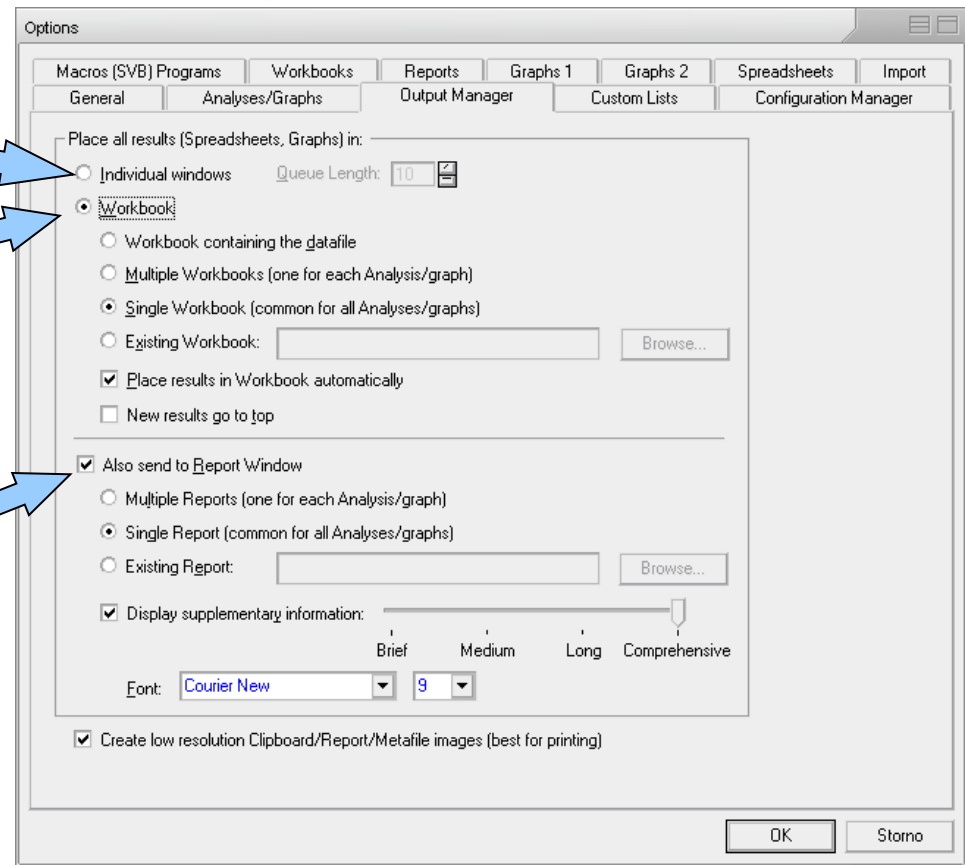
## (Output manager)



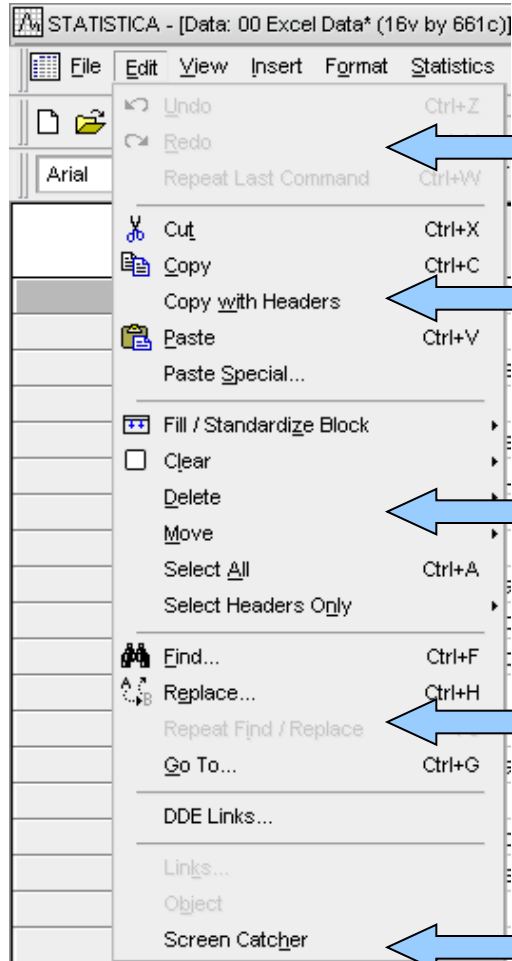
Jednotlivá  
výstupní okna

Workbook a jeho nastavení  
(samostatný, s datovým  
souborem atd.)

Vytvářet zároveň i report –  
textový soubor s tabulkami a  
grafy a jeho možnosti (úroveň  
detailů, typ písma atd.)



# Menu Edit



← Opakování nebo rušení příkazů

← Práce se schránkou (kopírovat, vložit, vyjmout, hlavičky proměných, vložit jinak)

← Standardizace, vyplnění náhodnými čísly, přesun a mazání, výběr dat a hlaviček

← Hledání a nahrazování dat, pohyb v souboru

← Otisk obrazovky

# Standardizace a náhodná čísla



STATISTICA - [Data: 00 Excel Data\* (16v by 661c)]

File Edit View Insert Format Statistics Graphs Tools Data Window Help

Undo Block Standardize Columns Ctrl+Z  
Redo Ctrl+Y  
Repeat Block Standardize Columns Ctrl+W

Cut Ctrl+X  
Copy Ctrl+C  
Copy with Headers  
Paste Ctrl+V  
Paste Special...

**Fill / Standardize Block**  
Fill Random Values  
Fill / Copy Down  
Fill / Copy Right

Clear  
Delete  
Move  
Select All Ctrl+A  
Select Headers Only

Find... Ctrl+F  
Replace... Ctrl+H  
Repeat Find / Replace F3  
Go To... Ctrl+G

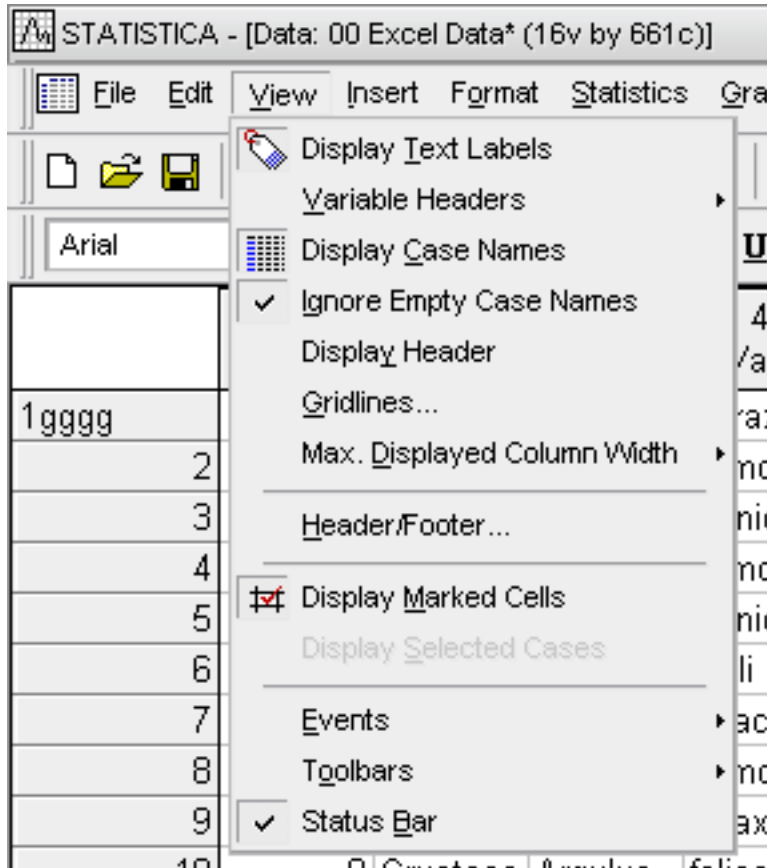
DDE Links...  
Links...  
Object  
Screen Catcher

5	6	7
Var5	Var6	Var7
oParaz	PocetPar	Lokalita se
l	ektopara:	6 T
	Schneide	1902
	ektopara:	
	Linnaeus	1758 )
	Linnaeus	1758 )
l	ektopara:	2 T
o	ektopara:	1 T
agener	1857	Dfal el
agener	1857	Dcru el
	Linnaeus	1758 )
	Schneide	1902 )
o	ektopara:	2 T
äser	1965	Drut el

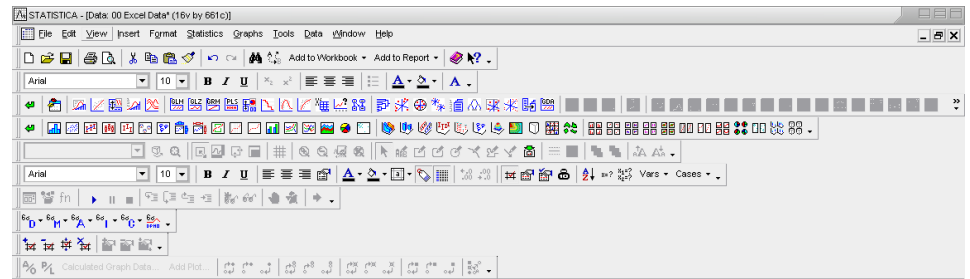
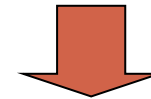
Vyplnění výběru náhodnými čísly, vyplnění dolů nebo doprava prvním řádkem/sloupcem výběru

Převedení řádků nebo sloupců na normální rozložení (normalizace řádků nebo sloupců)

# Menu View

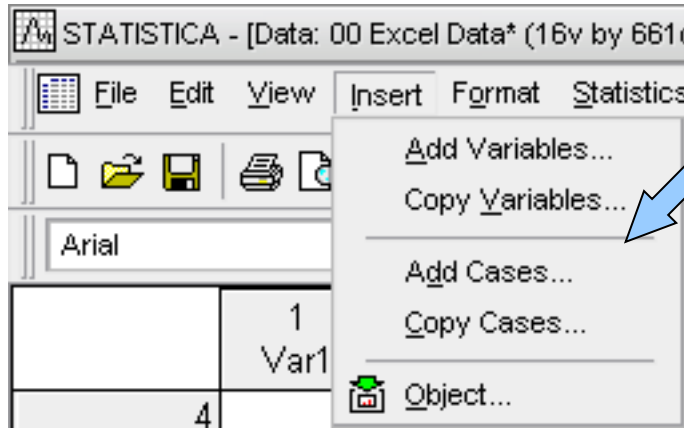


- Obsahem menu je jednak zobrazení datového listu tj. způsob zobrazení hlaviček sloupců a řádků, mřížek, textových dat, šířky sloupců, záhlaví a zápatí atd.
- Dalšími nastaveními jsou zobrazení stavových a nástrojových lišt a uživatelské nastavení těchto lišt



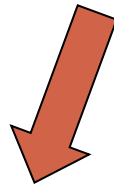


# Menu Insert



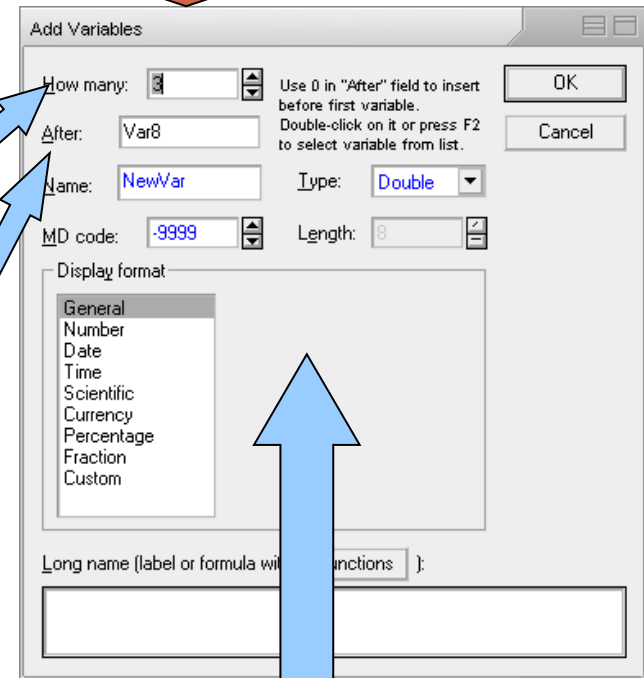
Vkládání nových nebo zkopírovaných řádků nebo sloupců

Vložení objektů jiných SW

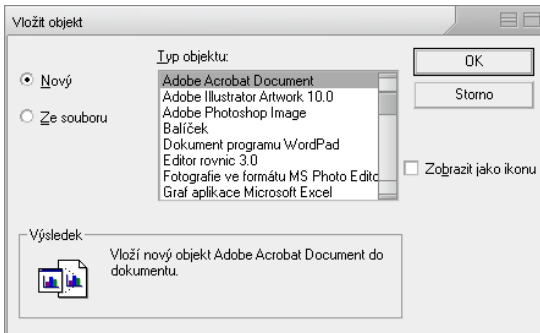


Kolik proměnných

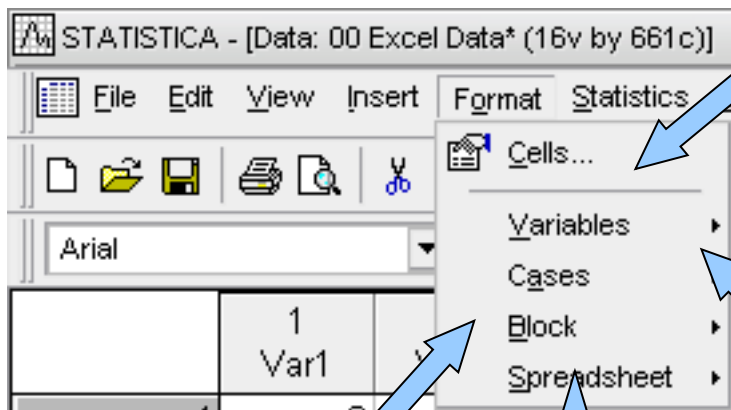
Za kterou proměnnou



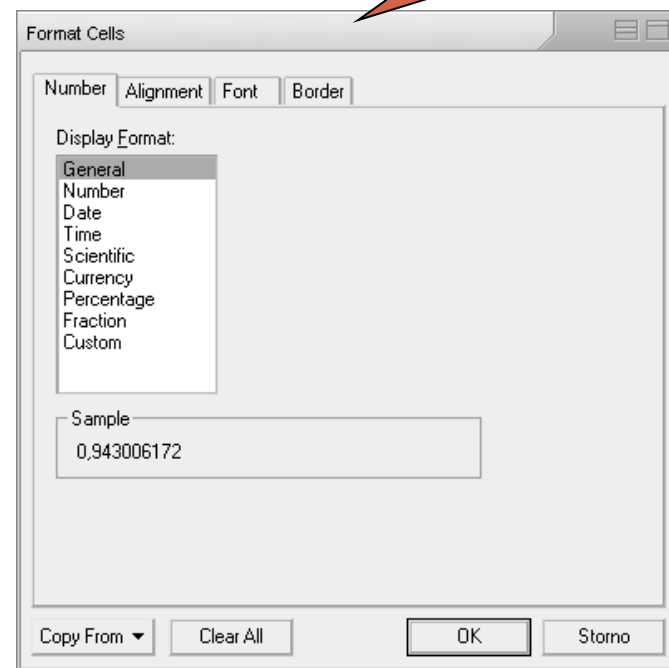
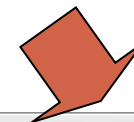
Formátování, vzorce atd. nových proměnných



# Menu Format



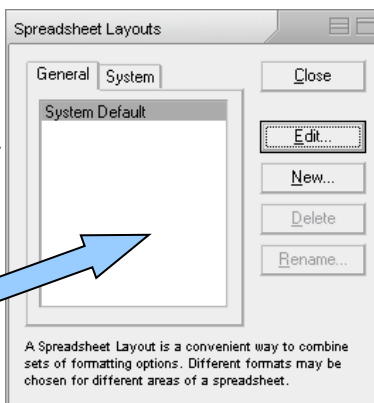
Formátování buněk (formát čísla, zarovnání, font a ohraničení)



Šířka sloupců, výška řádků

Editace bloku buněk (viz. editace buněk)

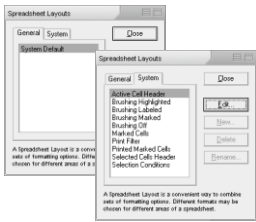
Formát sešitu



Nastavení všeobecného formátu buněk sešitu a speciálních typů buněk

# Formátování sešitu Statistica

## Nastavení oblasti formátování



Co formátovat

Preview

Selected Format

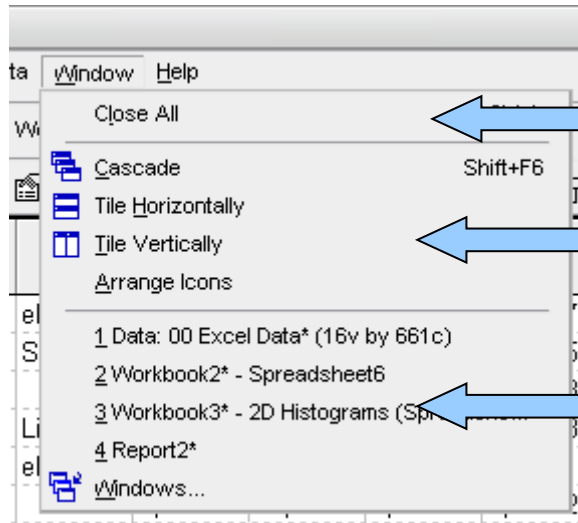
All Formats

Info Box	Header				C
	Col 1	Col 2	Col 3	Col 4	
Row 1	1	AAAAAA	1	1	
Row 2	2	BBBBBB	2	2	
Row 3	3	CCCCCC	3	3	
Row 4	4	DDDDDD	4	4	
Row 5	5	EEEEEE	5	5	
Row 6	6	AAAAAA	6	6	

Formátování

Preview formátování

# Menu Window a Help

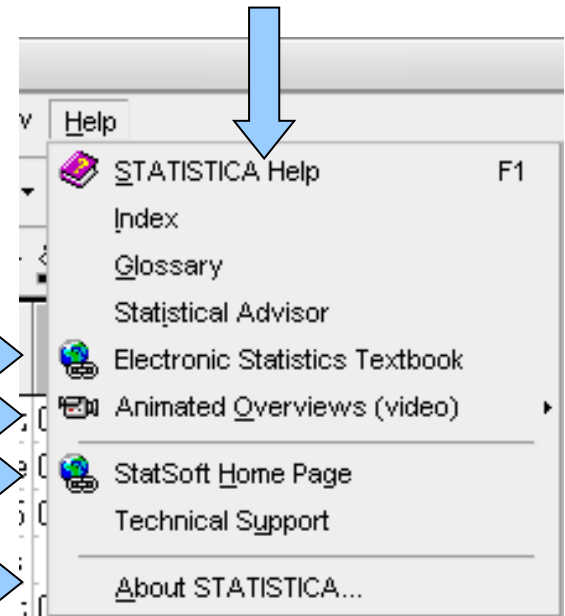


← Uzavření všech oken

← Uspořádání oken

← Seznam otevřených souborů (data, výstupy)

Nápořveda Statistica,  
seznam položek nápořvedy,  
vysvětlivky, statistický  
poradce



→ Učebnice statistiky  
→ Videoprezentace Statistica  
→ Domovská stránka

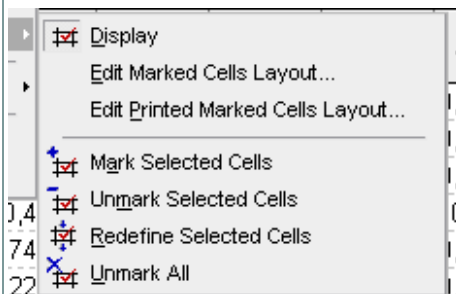
→ Informace o verzi, licenci atd.

# Menu Tools

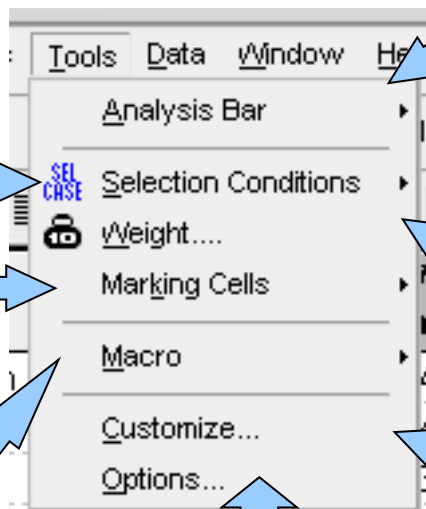


Filtrace dat na základě podmínek

Označování buněk



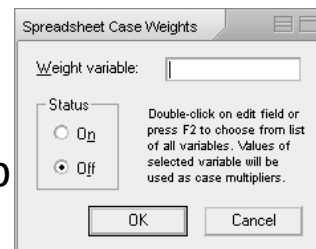
Záznam a editace maker (Visual basic)



Celkové nastavení programu Statistica

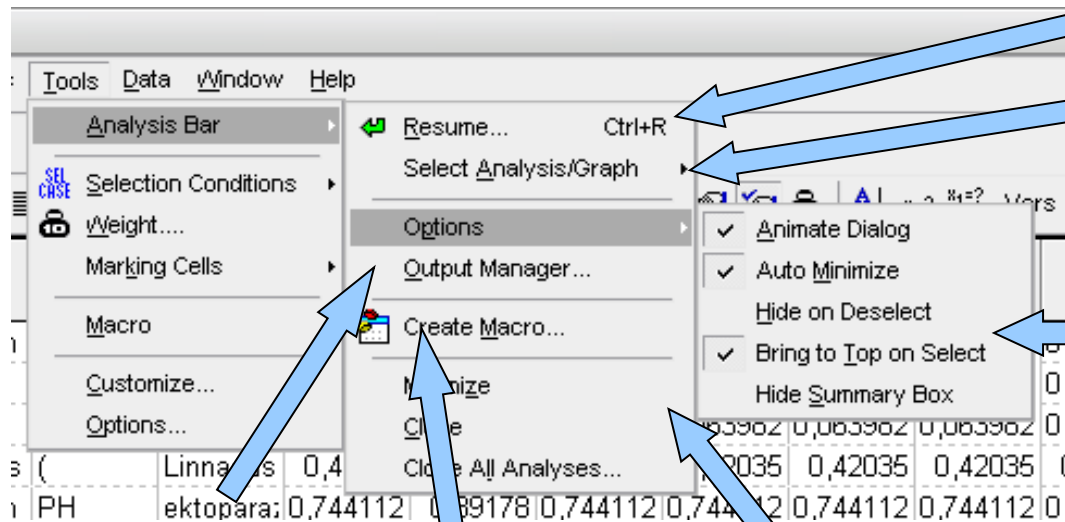
Analysis Bar – správa probíhajících analýz

Přřazení vah p



Uživatelské nastavení programu Statistica

# Analysis bar



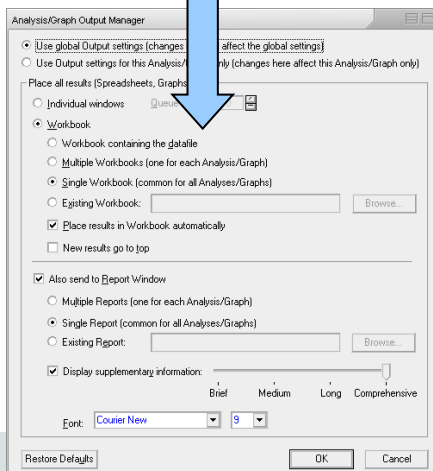
Oživení vybrané analýzy

Výběr ze seznamu běžících analýz

Grafické možnosti

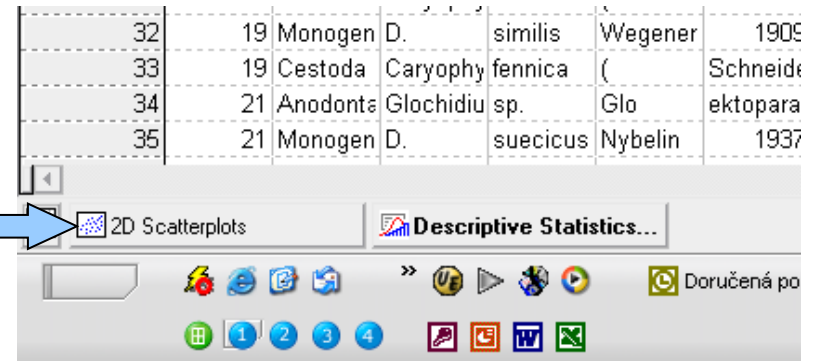
Output manager

Uzavírání a minimalizace analýz



Tvorba maker

Analysis bar  
(2 běžící analýzy)



# Filtr dat

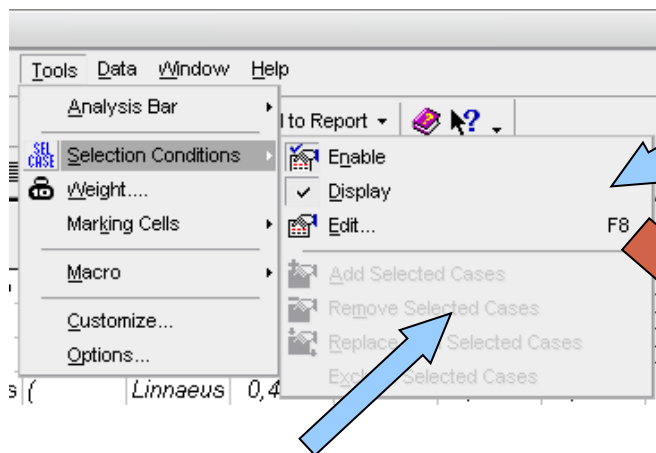
(selection conditions)



Povolit selekci  
Zobrazit selekci v datovém listu  
Editovat selekci

Nový datový list podle  
selekce nebo náhodně

Formát zobrazené selekce



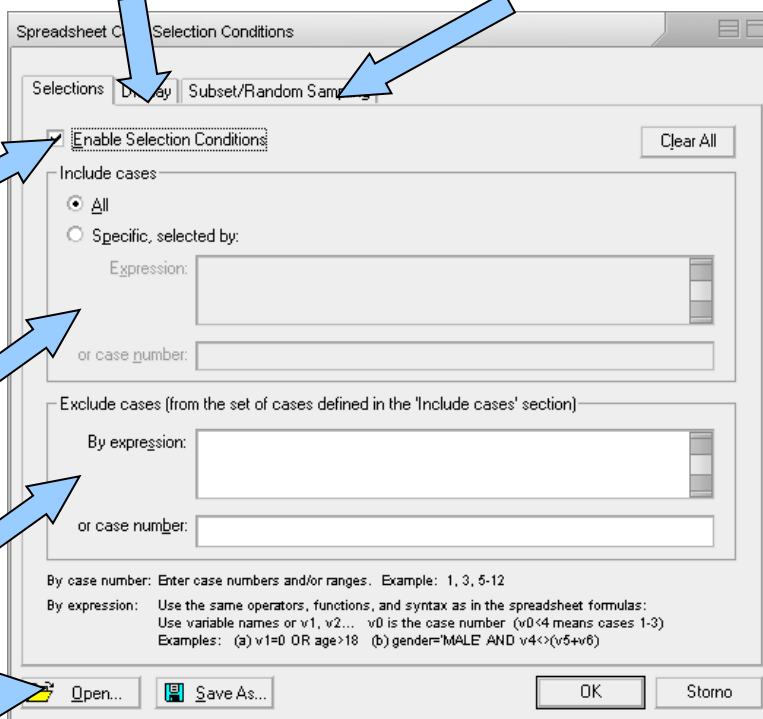
Přidat/ubrat data  
vybraná v listu do  
selekce

Povolit selekci

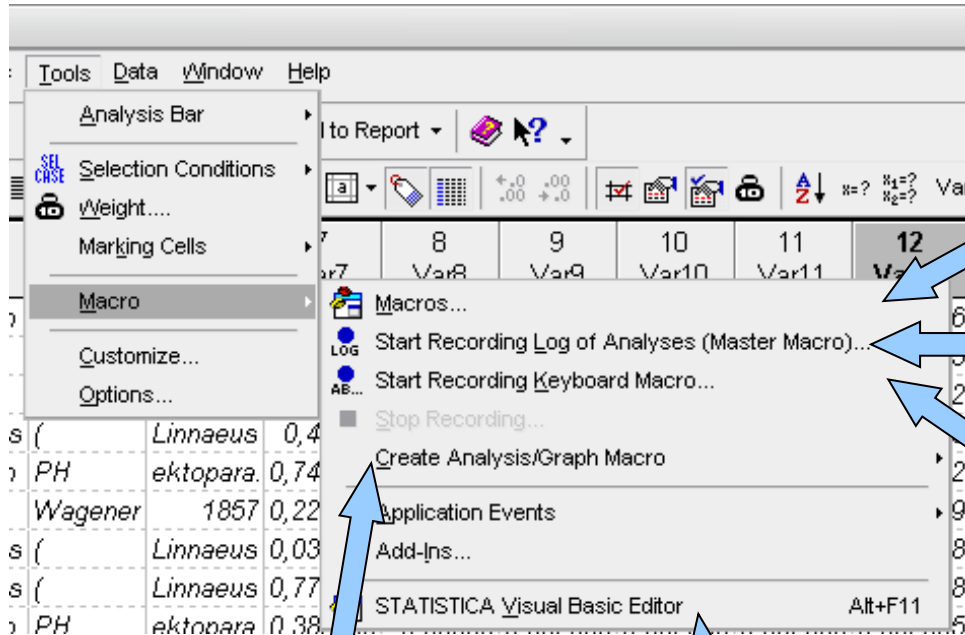
Podmínky pro výběr do selekce

Podmínky pro odstranění ze selekce

Ukládání a otevírání selekcí



# Tvorba maker



Seznam maker

Nahrání makra s kódem analýzy ve Visual Basicu

Nahrání makra proběhlé sekvence analýz (není kompletní kód)

Makro pro analýzy z Analysis bar

Editor maker/Visual Basicu

```
Macro1*
Object: [General] Proc: [declarations]
Option Base 1
Sub Main
Dim nevanalysis As Analysis
Set nevanalysis = Analysis (sc2dHistograms, ActiveDataSet)
With nevanalysis.Dialog
Variables = "1"
GraphType = scHistogramRegularPlot
FitType = scHistoFitNormal
ShowingType = scStandard
BreakBetweenColumns = False
ShowPercentages = False
YAxisOption = scLeftNumber
DisplayDescriptiveStatistics = False
DisplayKolmogorovSmirnovTest = False
DisplayShapiroWilkTest = False
DisplayTotalCount = False
End With
With nevanalysis.Dialog.Intervals
EnableCategory = True
CategoryType = scIntegerCategory
AutoCategory = True
End With
End Sub
```