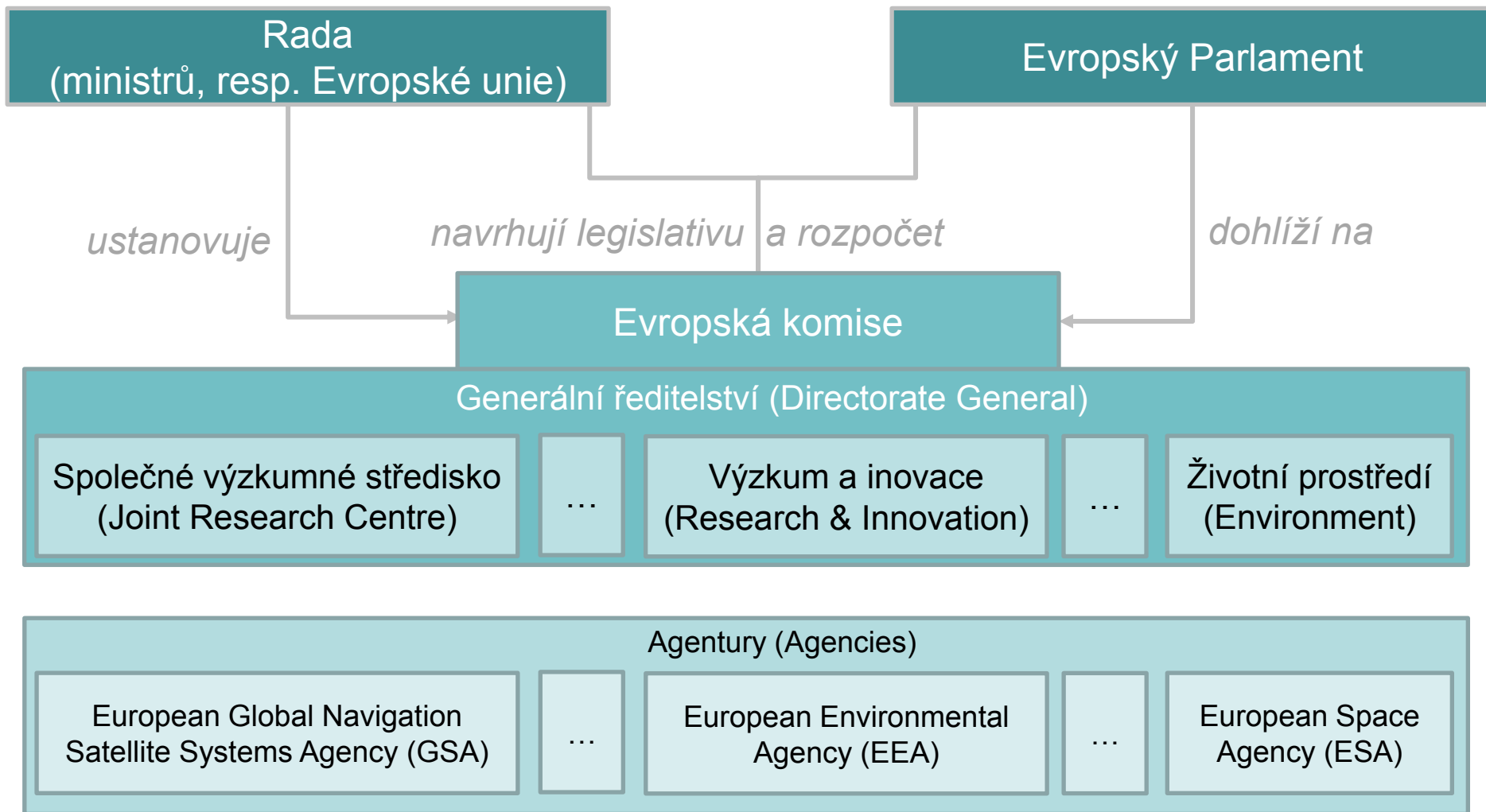


4. ZÁKLADY EVROPSKÉHO PRÁVA

Struktura orgánů Evropské unie



Právní „mikroúvod“

- Právní rámec je definovaný pro každý politický systém
- Evropské právo
 - v širším vymezení veškeré právo vydávané v rámci Unie
 - v užším vymezení tzv. 2. a 3. pilíř (právo EU)
- Dělení evropského práva
 - Primární právo
 - mimo záběr tohoto předmětu, zřizovací smlouvy EU aj.
 - Sekundární právo
 - zajištění výkonu pravomocí Evropské unie
 - velké množství legislativních dokumentů
 - Judikatura (výkon soudní moci)

Sekundární právo

- Vydává
 - Evropská Rada a Parlament
 - Evropská Rada
 - Evropská Komise
- Základní legislativní dokumenty (nejen) v kartografii a geoinformatice
 - směrnice
 - doporučení
 - nařízení
 - stanoviska
 - rozhodnutí

více např. SVOBODA, P. 2011. *Úvod do evropského práva*. 4. vyd. Praha.

Shrnutí a příklad dokumentů sekundárního práva

Směrnice 2007/2/ES (INSPIRE)

Nařízení komise č. 1205/2008 o metadatech

Rozhodnutí 2009/442/ES o sledování a podávání zpráv

**Legislativně
závazné
dokumenty**

Doporučení ...

Stanovisko...

**Legislativně
nezávazné
obecné
dokumenty**

Metadatový profil

Specifikace dat

**Legislativně
nezávazné
technické
dokumenty**

Směrnice

- Normativní právní akt pro harmonizaci předpisů členských států
 - většinou aplikovatelné pro všechny členské státy, výjimečně pouze pro vybrané (např. CAP)
 - vychází ze Smlouvy o fungování Evropské unie (Článek 288)
 - <http://eur-lex.europa.eu/legal-content/CS/TXT/HTML/?uri=CELEX:12012E/TXT&from=CS>

KAPITOLA 2

PRÁVNÍ AKTY UNIE, POSTUPY JEJICH PŘIJÍMÁNÍ A JINÁ USTANOVENÍ

ODDÍL 1

PRÁVNÍ AKTY UNIE

Článek 288

(bývalý článek 249 Smlouvy o ES)

Pro výkon pravomocí Unie přijímají orgány nařízení, směrnice, rozhodnutí, doporučení a stanoviska.

Nařízení má obecnou působnost. Je závazné v celém rozsahu a přímo použitelné ve všech členských státech.

Směrnice je závazná pro každý stát, kterému je určena, pokud jde o výsledek, jehož má být dosaženo, přičemž volba formy a prostředků se ponechává vnitrostátním orgánům.

Rozhodnutí je závazné v celém rozsahu. Pokud jsou v něm uvedeni ti, jimž je určeno, je závazné pouze pro ně.

Doporučení a stanoviska nejsou závazná.

Směrnice

- vzniká z návrhu směrnice více institucí a následně konzultován s vlastními odborníky (daných institucí) a odborníky členských států
- návrh je prezentován Evropskému Parlamentu a Radě pro schválení/odmítnutí
- v případě chybějící/chybné transpozice směrnice a/nebo jejího neplnění Evropská Komise může zahájit proti danému členskému státu soudní proces u Evropského soudního dvora
 - judikatury dostupné na http://curia.europa.eu/jcms/jcms/j_6/
 - včetně C-6/90 (Francovich vs. Itálie): odškodnění občana za chybějící transpozici směrnice (tzv. přímá zodpovědnost státu)
 - cca 50 aktuálních sporů České republiky

Směrnice

- směrnice jsou transponovány do právního řádu daného státu
- určují konkrétní cíle, aniž by diktovala, jakými prostředky by jich mělo být dosaženo
 - například bezdotykové vodovodní baterie
 - směrnice Evropské unie o hygieně v potravinářství z roku 1993 (93/43/EEC) tento požadavek nedefinuje
 - » „Umyvadla na mytí rukou musejí být vybavena přívodem teplé a studené tekoucí vody, prostředky na mytí rukou a hygienické osušení.“
 - Vyhláška Ministerstva zdravotnictví č. 107/2001 Sb. v paragrafu 14 odstavec 7 vyžadovala, aby restaurace byly vybaveny bezdotykovými bateriemi u umyvadel na mytí rukou
 - » novelizace 137/2004 Sb. s opravou

Směrnice

- Vydávány na portálu EUR-Lex ve všech oficiálních jazycích (24) Evropské unie
 - Evropské právní předpisy a ostatní veřejné dokumenty EU
 - <http://eur-lex.europa.eu/homepage.html?locale=cs>
(pozor na komerční „plagiát“ <http://eu.vlex.com>)

„pythagorova věta: 24 slov

otčenáš: 66 slov

archimédův zákon: 67 slov

deset přikázání: 179 slov

americká deklarace nezávislosti: 1 300 slov

ústava USA se všemi 27 dodatky: 7 818 slov

vyhláška EU o prodeji zelí: 26 911 slov“

Není v EUR-Lexu, tzn. neexistuje

Portál EUR-Lex

The screenshot shows the EUR-Lex website interface. At the top, there is a navigation bar with links for 'Co je EUR-Lex', 'Mapa stránek', 'A-Z', 'Časté otázky', 'Nápověda', 'Odkazy', 'Právní upozornění', 'Cookies', and 'Kontakt'. The language is set to 'Čeština (cs)'. A search bar contains the text 'commission decisions'. Below the search bar, the breadcrumb trail reads 'EUROPA > Právo EU a publikace EU > EUR-Lex > Shrnutí právních předpisů EU'. The main navigation menu includes 'Úvodní stránka', 'Úřední věstník', 'Právo EU a související dokumenty', 'Vnitrostátní právní předpisy', 'Legislativní postupy', and 'Další'. The left sidebar contains a 'Rejstříky' section with 'Orgány a instituce' and 'Shrnutí právních předpisů EU'. The main content area is titled 'Shrnutí právních předpisů EU' and contains a search box, a list of search results, and a 'Shrnutí podle tématu' section with a grid of topic icons. The right sidebar features 'Můj EUR-Lex' with options to log in or register, and 'Kanály RSS' with links for RSS feeds, internet service registration, orders, statistics, and reminders.

eur-lex.europa.eu/browse/summaries.html?locale=cs

commission decisions

Čeština (cs)

Rychlé vyhledávání: zadejte libovolný text, celexové číslo nebo deskriptory. Pokud chcete vyhledávání

Pokročile vyhledávání

EUROPA > Právo EU a publikace EU > EUR-Lex > Shrnutí právních předpisů EU

Úvodní stránka Úřední věstník Právo EU a související dokumenty Vnitrostátní právní předpisy Legislativní postupy Další

Rejstříky

Orgány a instituce

Shrnutí právních předpisů EU

- Pokročile vyhledávání ve shrnutích
- Nejnovější (dokumenty)
- Glosář shrnutí

EuroVoc

EU Register

Shrnutí právních předpisů EU

Webová stránka „Přehledy právních předpisů EU“ uceleným, přístupným a objektivním způsobem představuje hlavní aspekty právních předpisů Evropské unie (EU). Nabízí kolem 3 000 přehledů evropských právních předpisů, rozdělených podle činností Evropské unie do 32 tematických okruhů.

Vyhledávání ve shrnutí právních předpisů EU

- Pokročile vyhledávání ve shrnutích
- Vnitrostátní prováděcí opatření z nedávné doby
- Glosář shrnutí

Shrnutí podle tématu

Audiovizuální oblast a média	Bezpečnost potravin	Boj proti podvodům	Cla
Daně	Doprava	Energie	Hospodářská soutěž
Hospodářské a měnové záležitosti	Humanitární pomoc	Informační společnost	Institucionální záležitosti
Kultura	Lidská práva	Námořní záležitosti a rybolov	Podnikání

Můj EUR-Lex

- Přihlásit se
- nebo [Registrace](#)

- Moje vyhledávání (0)
- Moje položky (0)
- Moje kanály RSS (0)

Kanály RSS

- Registrace k využívání internetových služeb
- Ukázka
- Statistika
- Prostor pro vaše připomínky

Směrnice

- Stát zajišťuje obsahově správné a včasné promítnutí obsahu směrnice do vnitrostátního transpozičního opatření, včetně zajištění vymahatelnosti a oznámí transpoziční opatření Komisi
- Transpoziční opatření
 - musí přesně odrážet obsah směrnice,
 - způsob transpozice musí být jasný, přesný a transparentní
 - transpoziční opatření musí mít formu obecně závazného předpisu
- Lhůta pro transpozici je většinou stanovena na 2 – 4 roky

Nařízení

- Přijímána Radou Evropské unie na návrh Evropské Komise
 - návrh opět konzultován odborníky Evropské Komise i členských států
- Závazná a přímo použitelná v členských státech bez prováděcího aktu
 - 20 dní po zveřejnění v Úředním věstníku (EUR-Lex)
 - obvykle v návaznosti na směrnice

Rozhodnutí

- Pro laika velmi podobné Nařízení
- Závazné pro všechny, kterým je určeno
 - členský stát EU nebo konkrétní obchodní společnost
- V kartografii/geoinformatice obvykle má i ekvivalent na národní úrovni formou vyhlášky

Doporučení

- Není legislativně závazné, žádné právní důsledky
 - např. doporučení, aby soudní orgány zemí EU více využívaly videokonferencí, aby usnadnily přeshraniční spolupráci v soudních záležitostech
- Vyjádření názoru a návrh určitých kroků, aniž by z nich vyvozovaly zákonnou povinnost pro toho, komu je určeno

Stanovisko

- Orgán EU může vyjádřit k určité otázce nezávazným způsobem
 - nezakládá zákonnou povinnost pro toho, komu je stanovisko určeno
- Může vydat
 - Evropská Komise
 - Evropská Rada
 - Evropský parlament
 - Výbor regionů
 - Evropský hospodářský a sociální výbor

SEKUNDÁRNÍ PRÁVO EU V KARTOGRAFII A GEOINFORMATICE

Evropská směrnice o hluku (2002/49/ES)

- Směrnice Evropského parlamentu a Rady 2002/49/ES ze dne 25. června 2002 o hodnocení a řízení hluku ve venkovním prostředí
 - <http://eur-lex.europa.eu/legal-content/CS/TXT/HTML/?uri=CELEX:32002L0049&from=CS>
- Základ pro vývoj a dokončení stávajícího souboru opatření Společenství týkajících se emisí hluku z velkých zdrojů, a to zejména **silničních a železničních vozidel a infrastruktury, letadel, zařízení určených k použití ve venkovním prostředí, průmyslových zařízení, mobilních strojních zařízení**, a pro vývoj dodatečných krátkodobých, střednědobých a dlouhodobých opatření

Evropská směrnice o hluku (2002/49/ES)

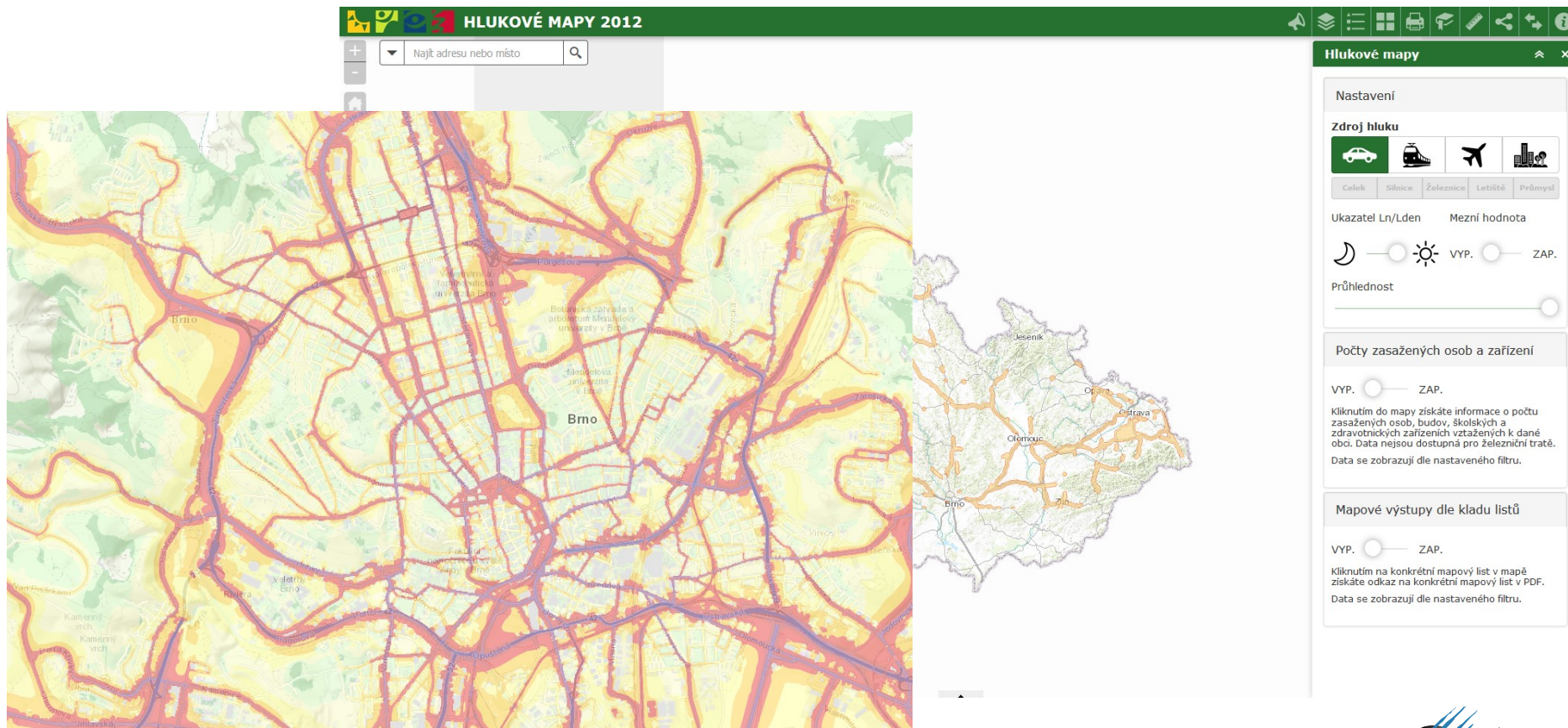
- Definováno jednotné hlukové mapování
 - výsledkem pak je „strategická hluková mapa“
 - pravidelné pětileté aktualizace od 30. června 2012
 - předmět mapování
 - aglomerace (s více než 250 000 obyvateli),
 - hlavní silnice (více než šest miliónů vozidel za rok),
 - hlavní železniční tratě (více než 60 000 vlaků za rok)
 - hlavní letiště
 - hlukové indikátory L_{den} a L_{night} po 5 db
 - výška bodu hodnocení $4,0 \pm 0,2$ m (3,8 až 4,2 m) nad terénem a na nejvíce exponované fasádě

Evropská směrnice o hluku (2002/49/ES)

- Kromě strategické hlukové mapy jsou požadovány i další kartografické výstupy
 - mapy znázorňující překročení mezních hodnot
 - diferenční mapy, na kterých se stávající situace porovnává s různými možnými budoucími situacemi,
 - mapy ukazující případně hodnotu hlukového indikátoru v jiné výšce, než je výška 4 m nad terénem.
- Členské státy mohou stanovit pravidla pro typy a formáty těchto hlukových map

Evropská směrnice o hluku (2002/49/ES)

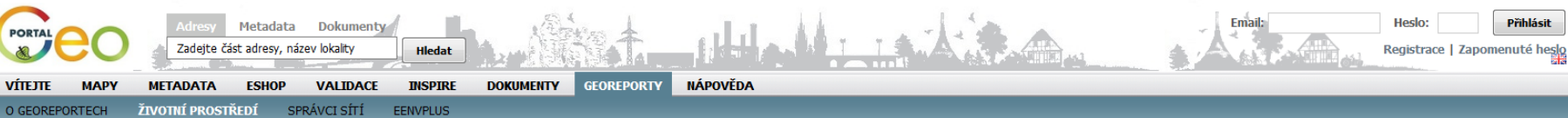
- Mapový portál Ministerstva zdravotnictví
 - <https://eregpublicsecure2.ksrzis.cz/Registr/shm/>



Směrnice o přístupu veřejnosti k informacím o životním prostředí (2003/4/ES)

- Směrnice Evropského parlamentu a Rady 2003/4/ES ze dne 28. ledna 2003 o přístupu veřejnosti k informacím o životním prostředí
 - <http://eur-lex.europa.eu/legal-content/CS/TXT/HTML/?uri=CELEX:32003L0004&rid=1>
- Informace o životním prostředí budou postupně zpřístupňovány veřejnosti a veřejně šířeny s cílem zajistit co nejširší systematickou veřejnou dostupnost a šíření informací o životním prostředí
- Pro tento účel bude podporováno používání počítačové telekomunikační nebo elektronické technologie
 - i pro prostorové informace

Směrnice o přístupu veřejnosti k informacím o životním prostředí (2003/4/ES)



OCHRANA PŘÍRODY

Co dělat, když chci pokácet dřeviny rostoucích mimo les
Hlukové mapy
Geneticky modifikované

OVZDUŠÍ

Obtěžování kouřem či zápachem

ODPADY

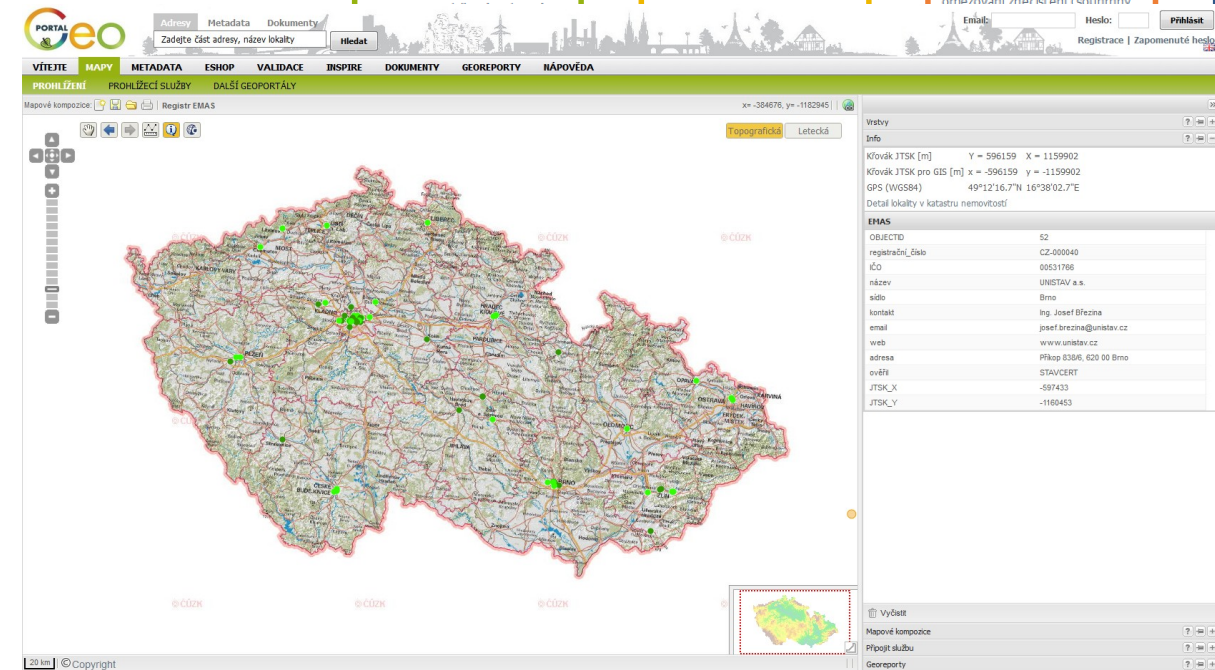
Vznik ohlašovací povinnosti do JŘZ – provozovny bez EPRTŘ činnosti
IPPC - Integrovaná prevence a řízení znečištění (emisionů)

VODA

Ochrana vod (souhrnný georeport obsahuje celkem 6 georep

Registr EMAS (Eco Management and Audit Scheme)

- dobrovolný nástroj ochrany životního prostředí
- sledování, řízení a postupnému snižování dopadů činností organizace na životní prostředí



Mnoho legislativních dokumentů k problematice životního prostředí

- Směrnice Rady 96/61/ES ze dne 24. září 1996 o integrované prevenci a omezování znečištění (IPCC)
 - <http://eur-lex.europa.eu/legal-content/CS/TXT/HTML/?uri=CELEX:31996L0061&qid=1462203100958&from=CS>
- Nařízení Evropského Parlamentu a Rady (ES) č. 2152/2003 ze dne 17. listopadu 2003 o monitorování lesů a environmentálních interakcí ve Společenství (Forest Focus)
 - <http://eur-lex.europa.eu/legal-content/CS/TXT/HTML/?uri=CELEX:32003R2152&rid=1>
- Rozhodnutí Komise ze dne 17. července 2000 o vytvoření Evropského registru emisí znečišťujících látek (EPER) podle článku 15 směrnice Rady 96/61/ES o integrované prevenci a omezování znečištění (IPPC)
 - <http://eur-lex.europa.eu/legal-content/CS/TXT/HTML/?uri=CELEX:32000D0479&rid=2>
- ...

INSPIRE (Směrnice 2007/2/ES)

- Iniciativa/legislativa/technický rámec pro **nalezení** relevantních prostorových dat, zhodnocení jejich vhodnosti pro daný účel a poznání podmínek aplikovatelných pro jejich (vy)užití.
 - Směrnice Evropského parlamentu a Rady 2007/2/ES ze dne 14. března 2007 o zřízení Infrastruktury pro prostorové informace v Evropském společenství (INSPIRE)
 - <http://eur-lex.europa.eu/legal-content/CS/TXT/HTML/?uri=CELEX:32007L0002&from=CS>
 - <http://inspire.ec.europa.eu/>
 - <http://inspire.gov.cz/>
 - Do českého právního prostředí transpozice Zákonem o právu na informace o životním prostředí č. 123/1998 Sb., resp. novelou 83/2015 a vyhláškou 103/2010 Sb.

INSPIRE (Směrnice 2007/2/ES)

- Návaznost na Směrnici Evropského parlamentu a Rady 2003/98/ES ze dne 17. listopadu 2003 o opakovaném použití informací veřejného sektoru (PSI)
 - <http://eur-lex.europa.eu/LexUriServ/LexUriServ.do?uri=CELEX:32003L0098:CS:HTML>
 - Jak jinak zajistit opakované využití informací veřejného sektoru, kdybychom nevěděli, že tato informace existuje?

„Stavební kameny“ INSPIRE směrnice

Sledování a podávání zpráv (Monitoring and reporting)

Sdílení dat (Data sharing)

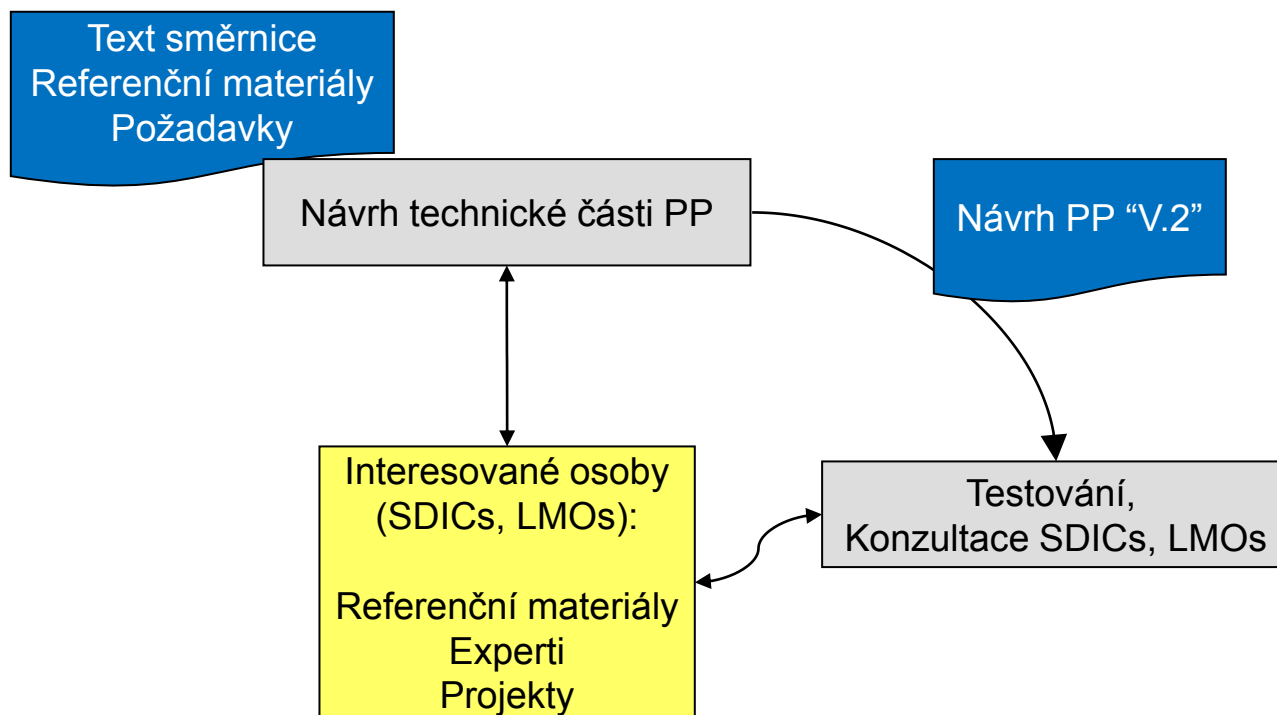
Síťové služby (Network services)

Služby prostorových dat (Spatial data services)

Metadata

Data

INSPIRE – vznik Nařízení a technických návodů

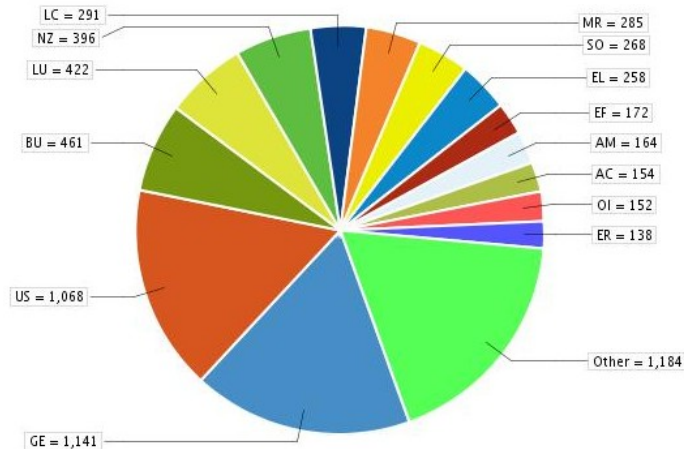


INSPIRE – veřejné konzultace a testování

Příloh II a III

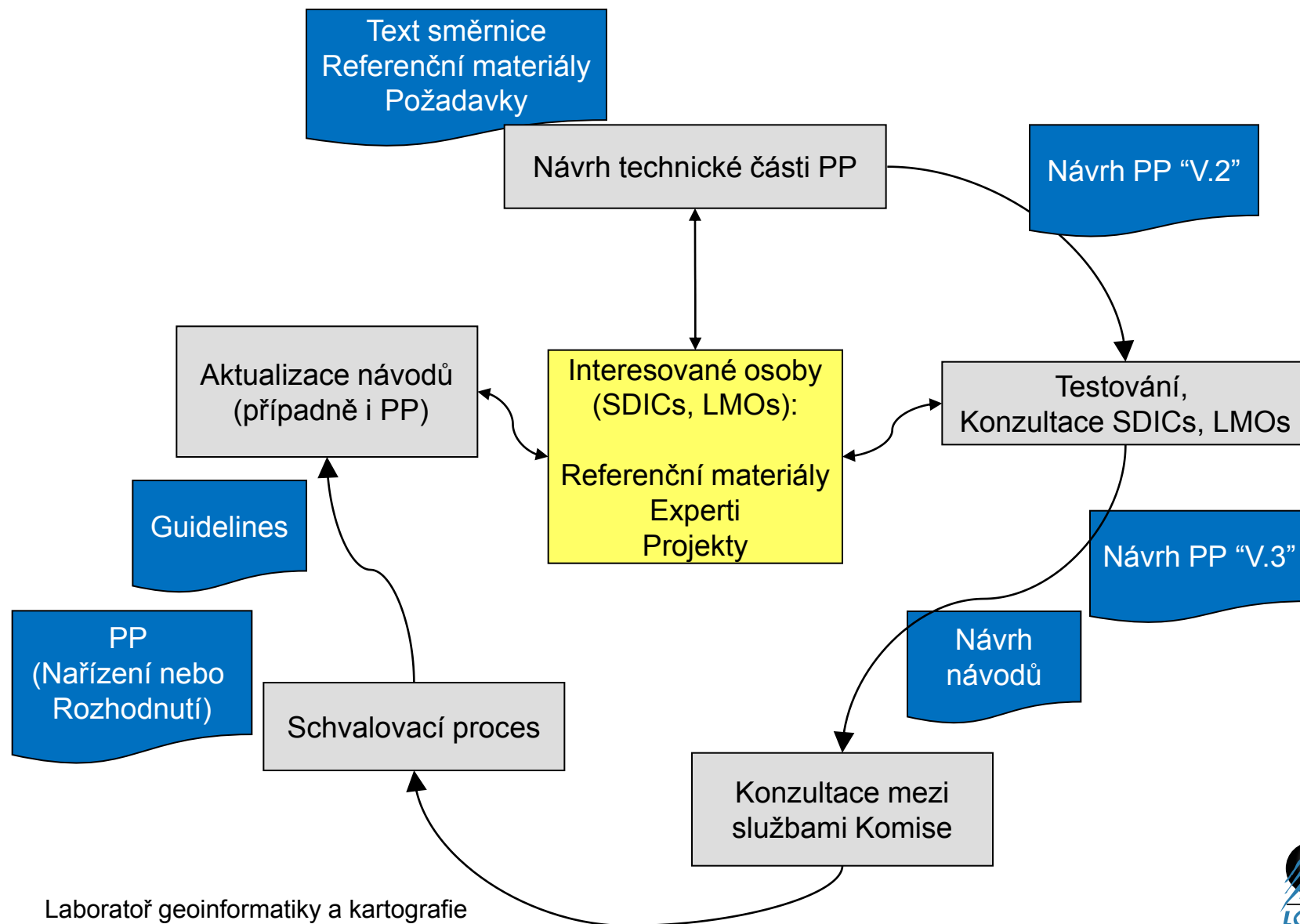
Celkový přehled

- **6 554 připomínek**
- **od 20 členských států**
- **172 subjektů**



Theme	Issues	%
GN	1	0
CS	2	0
GS	2	0
AD	3	0
HY	7	0
PS	7	0
None	13	0
O&M	25	0
AF	47	0
BR	56	0
MF	63	0
SR	68	1
GCM & encoding	71	1
PF	80	1
SU	86	1
PD	96	1
OF	100	1
SD	100	1
HH	106	1
all	122	1
HB	129	1
ER	138	2
OI	152	2
AC	154	2
AM	164	2
EF	172	2
EL	258	3
SO	268	4
MR	285	4
LC	291	4
NZ	396	6
LU	422	6
BU	461	7
US	1068	16
GE	1141	17

INSPIRE – vznik Nařízení a technických návodů



INSPIRE – vybrané odborně-právní aspekty

- Technické návody nejsou legislativně závazné
 - doporučený způsob implementace
- Nelze zapsat kardinalitu
 - všechny prvky/atributy uvedené v Nařízení Komise jsou povinné
 - multiplicita „pouze“ určuje existenci objektu v reálném světě

«featureType» SpotElevation
+ geometry :GM_Point + propertyValue :DirectPosition
«voidable»
+ classification :SpotElevationClassValue + geographicalName :GeographicalName [0..*] + spotElevationType :SpotElevationTypeValue
constraints {propertyValueDimensions1} {propertyValuesReferredToVerticalCRS}

1.5.1.2. Výšková kóta (SpotElevation)

Bodový prostorový objekt, který popisuje nadmořskou výšku zemského povrchu v určitém místě. Poskytuje jedinou hodnotu vlastnosti nadmořské výšky.

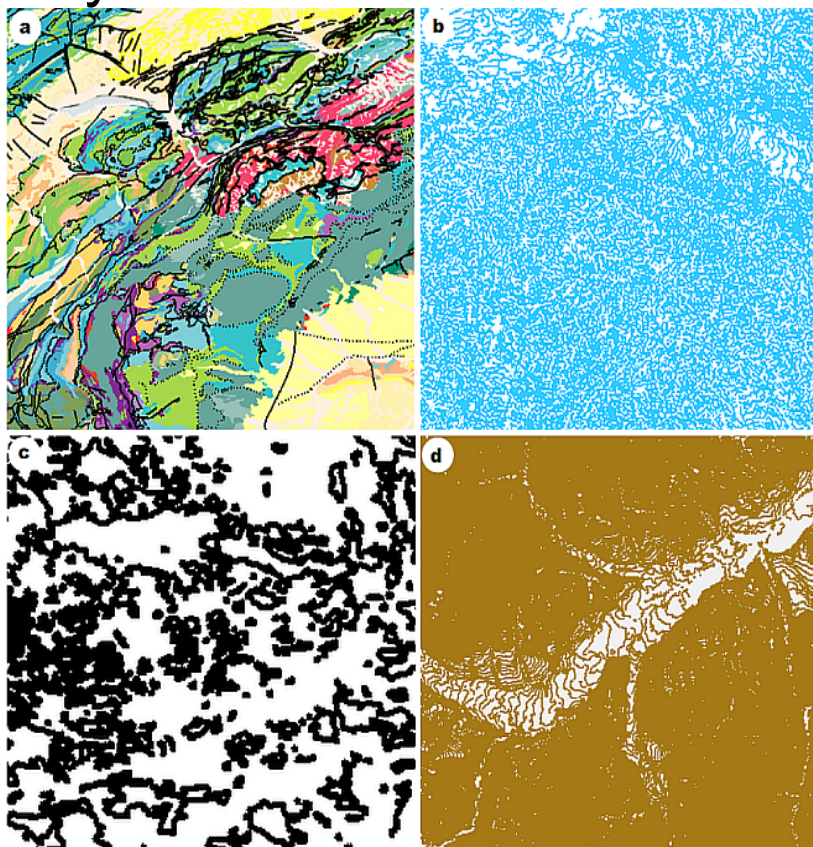
Tento typ je podtypem ElevationVectorObject.

Atributy prostorového objektu typu SpotElevation

Atribut	Definice	Typ	Voidability
classification	Třída výškové kóty podle specifikace LAS Americké společnosti pro fotogrametrii a dálkový průzkum Země (ASPRS).	SpotElevationClassValue	voidable
geographicalName	Geografické jméno užívané k identifikaci místa na zemském povrchu nebo na dně vodní plochy v reálném světě, k němuž se vztahuje výšková kóta.	GeographicalName	voidable
geometry	Představuje geometrické vlastnosti prostorového objektu.	GM_Point	
propertyValue	Hodnota vlastnosti nadmořské výšky prostorového objektu vztahovaná ke konkrétnímu vertikálnímu souřadnicovému referenčnímu systému.	DirectPosition	
spotElevationType	Typ výškové kóty.	SpotElevationTypeValue	voidable

INSPIRE – vybrané odborně-právní aspekty

- Kartografie je prakticky mimo INSPIRE legislativu
 - povinnost mít výchozí styl u služeb, ale není explicitně stanoveno, zda má jít o stejný styl jako v (legislativně) nezávazných technických návodech



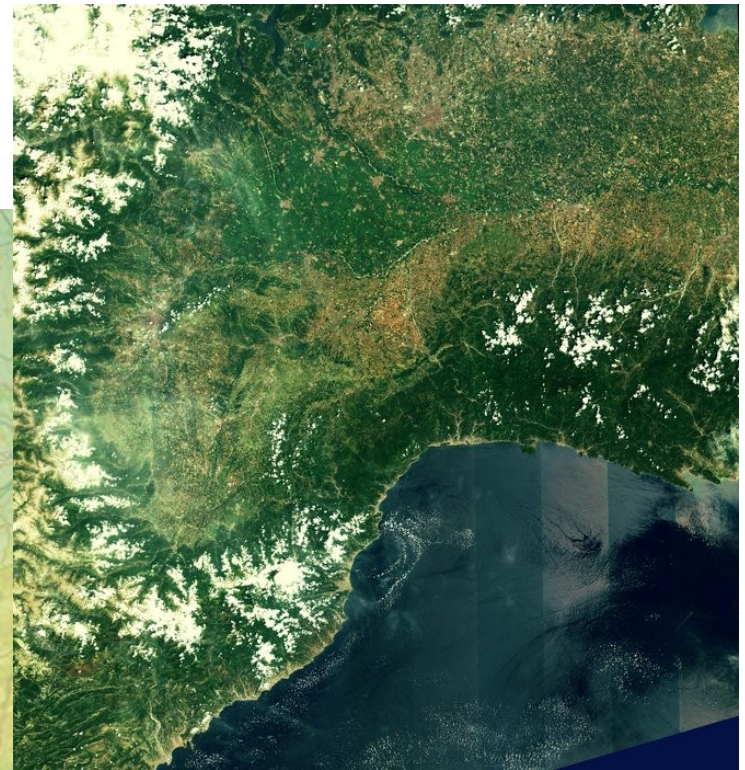
„Zrušitelnost“ (voidability)

- „zrušitelným“ (voidable) se rozumí, že pro atribut nebo přidruženou roli lze hodnotu „void“ (zrušená) použít, pokud:
 - v sadách prostorových dat udržovaných členskými státy není obsažena žádná odpovídající hodnota,
 - nebo odpovídající hodnotu není možné za přiměřené náklady odvodit z existujících hodnot.

```
<us-net-common:currentStatus xsi:type="ReferenceType" xmlns:xs="
http://inspire.ec.europa.eu/codeList/VoidValueReason#functional" />
<!-- datum, kdy byl objekt vytvořen v reálném světě, pokud nelze
zjistit, запиše se <us-net-common:validFrom xsi:nil="true"
nilReason="unknown"/> -->
<us-net-common:validFrom>2001-10-26T21:32:52+02:00
</us-net-common:validFrom>
<!-- datum, kdy objekt zanikl v reálném světě, pokud nelze zjistit,
zapiše se <us-net-common:validTo xsi:nil="true" nilReason="unknown"/>
-->
<us-net-common:validTo xsi:nil="true" nilReason="unknown"/>
<!-- pozice objektu; nejspíše bude hodnota underground; možné hodnoty
jsou: underground, onGroundSurface, suspendedOrElevated -->
<us-net-common:verticalPosition>underground
</us-net-common:verticalPosition>
<!-- odkaz na komplex činností zařízení, který je spojen s touto sítí
veřejných služeb; protože tento odkaz není v databázi HSI, bude mít
tag neměnnou hodnotu <us-net-common:utilityFacilityReference
xsi:nil="true" nilReason="unknown"/> -->
```


INSPIRE je „jen“ legislativní základ...

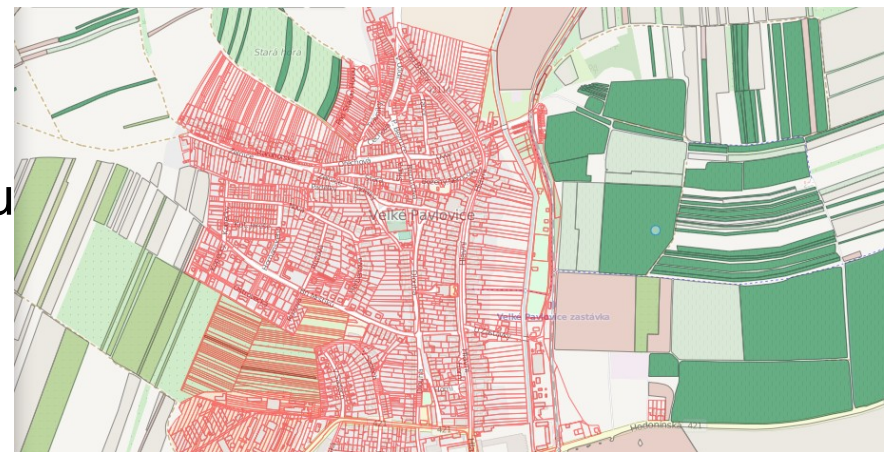
- ...na kterém staví například i Copernicus
 - včetně DEM s rozlišením 25 metrů jako otevřená data či Sentinel Scientific Data Hub



Zemědělská legislativa v EU založená na prostorové informaci (stručný výběr)

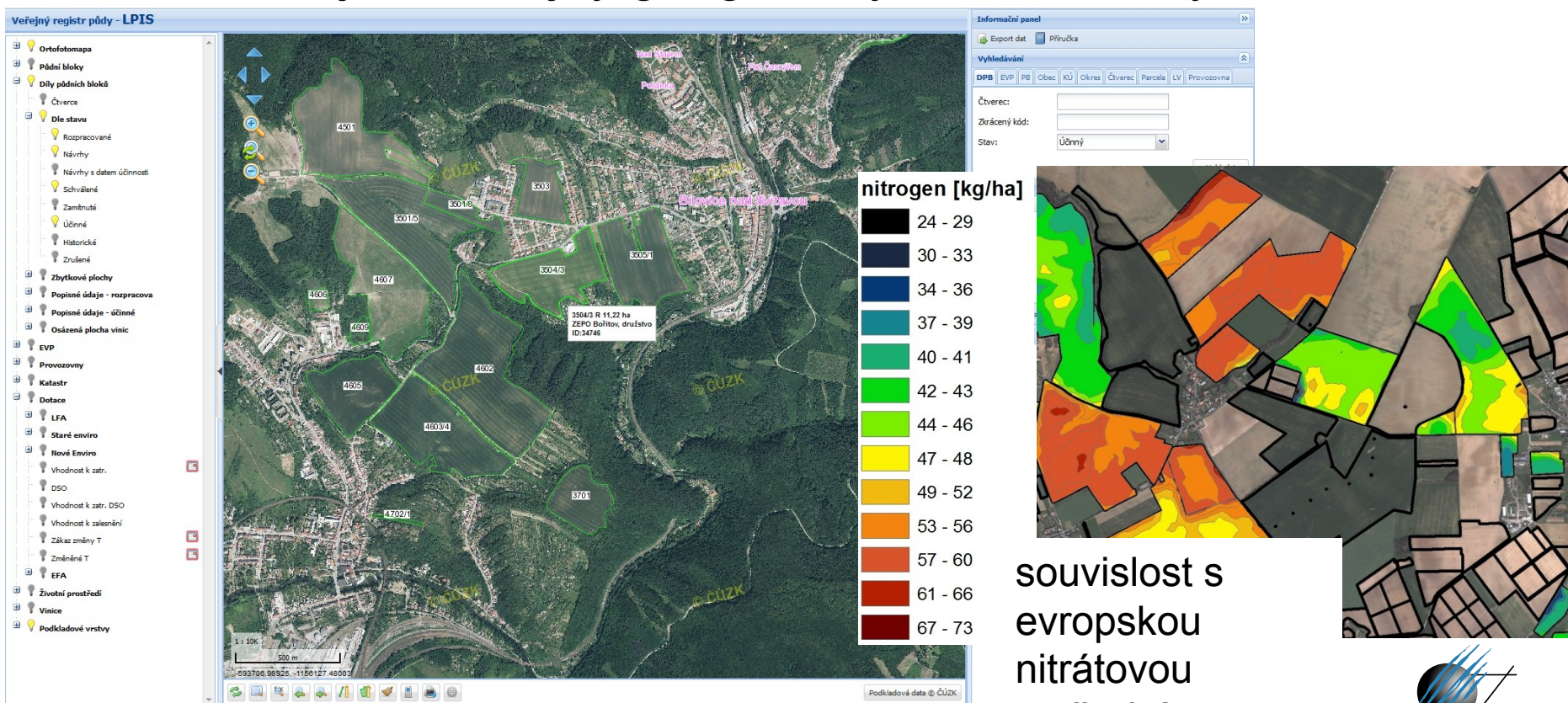
- Integrovaný administrativní a kontrolní systém (IACS)
 - <http://eur-lex.europa.eu/legal-content/CS/TXT/HTML/?uri=CELEX:32009R0073&from=en>
 - systém identifikace zemědělských pozemků (LPIS) vytvořený na základě map a dokumentů evidence pozemků nebo dalších kartografických údajů
 - využívá se postupů počítačového zeměpisného informačního systému zahrnujících nejlépe letecké nebo družicové snímky se stejnými standardy, které zaručují přesnost rovnající se alespoň přesnosti kartografie v měřítku 1:10 000

	orná půda (R)
	chmelnice (C)
	vinice (V)
	jiná trvalá kultura (J)
	ovocný sad (S)
	travní porost (T)
	jiná kultura (O)
	úhor (U)
	tráva na orné (G)
	mimoprodukční plocha (M)
	orná půda (R)
	školka (K)
	rybník (B)
	porost RRD (D)



Zemědělská legislativa v EU založená na prostorové informaci (stručný výběr)

- Portál farmáře na webových stránkách Ministerstva zemědělství
 - LPIS jako veřejný geografický informační systém



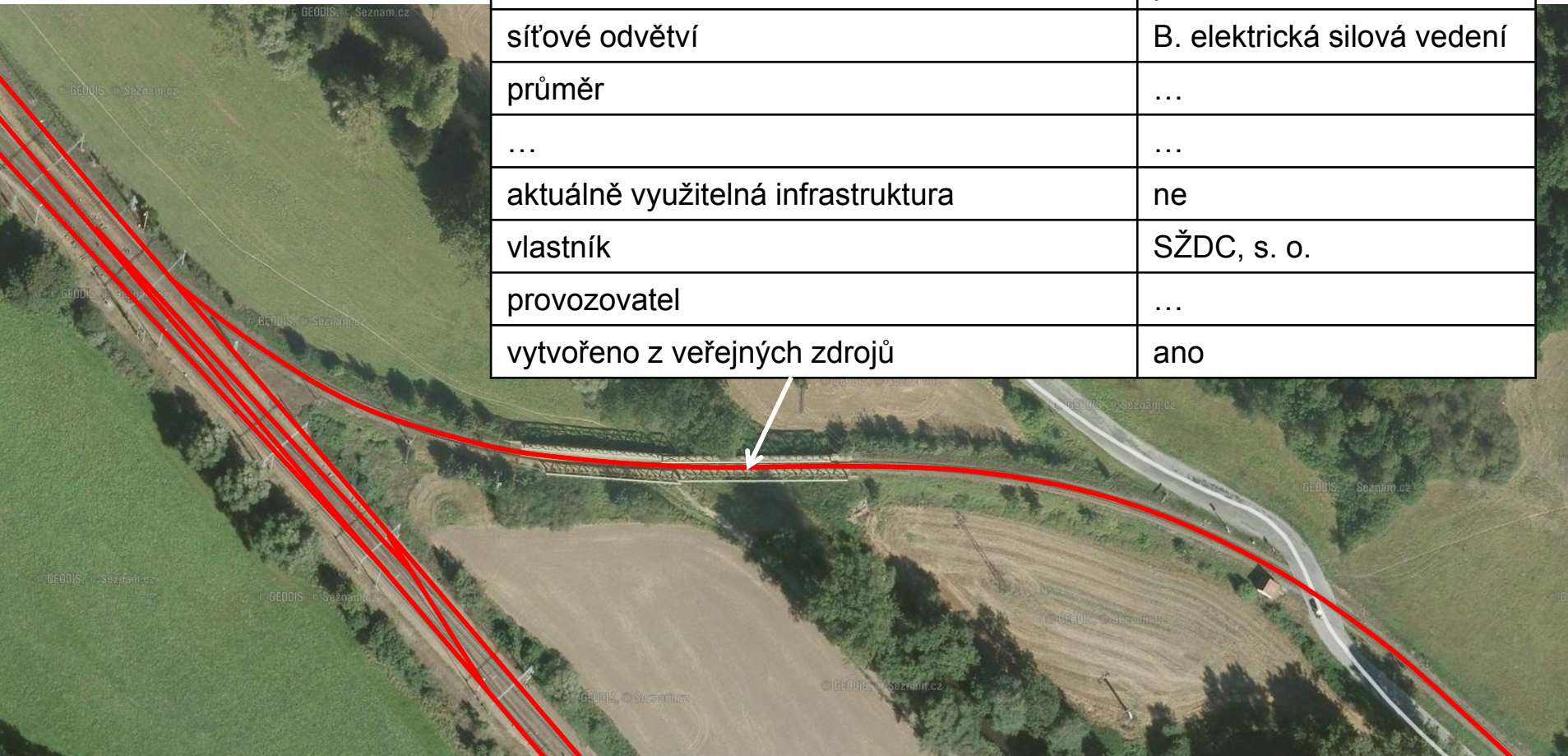
souvislost s evropskou nitrátovou směrnicí atp.

Registr fyzické (pasivní) infrastruktury (RFI)

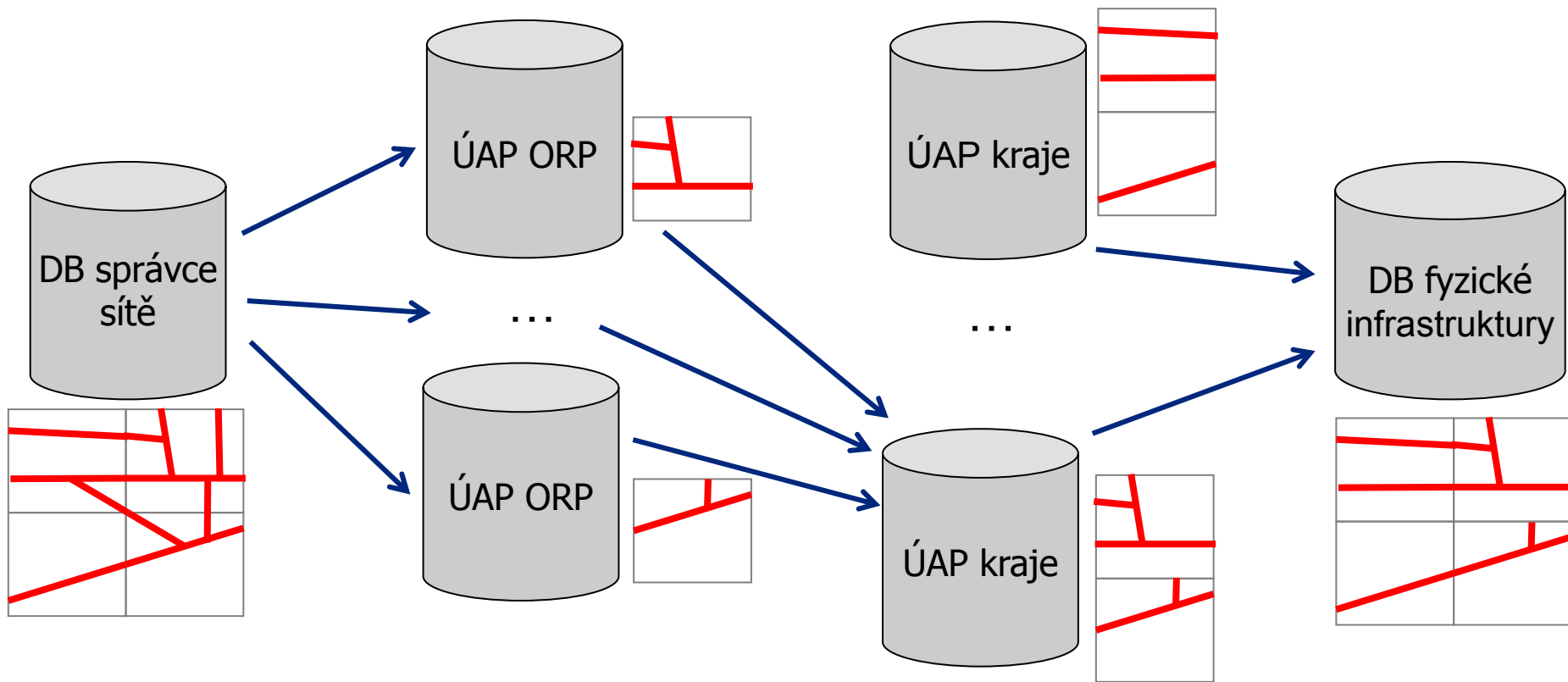
- Směrnice Evropského parlamentu a Rady 2014/61/EU ze dne 15. května 2014 o opatřeních ke snížení nákladů na budování vysokorychlostních sítí elektronických komunikací
 - <http://eur-lex.europa.eu/legal-content/CS/TXT/HTML/?uri=CELEX:32014L0061&from=CS>
- Transpozice této směrnice do českého právního prostředí
 - *Zákon č. 194/2017 Sb. o opatřeních ke snížení nákladů na budování vysokorychlostních sítí elektronických komunikací a o změně některých souvisejících zákonů*
 - <https://www.zakonyprolidi.cz/cs/2017-194>

Co je evidováno v Registru fyzické (pasivní) infrastruktury?

Parametr	Hodnota
umístění	podzemní
síťové odvětví	B. elektrická silová vedení
průměr	...
...	...
aktuálně využitelná infrastruktura	ne
vlastník	SŽDC, s. o.
provozovatel	...
vytvořeno z veřejných zdrojů	ano



Využití ÚAP pro centrální databázi fyzické infrastruktury



Geometrické, polohové a výškové určení fyzické infrastruktury (§ 5)

- Číselné a grafické vyjádření výsledků zaměření skutečné polohy, výšky fyzické infrastruktury vzhledem k bodům vytyčovací sítě,
- Polohopis s výškovými údaji zpravidla v měřítku 1 : 200, 1 : 500 nebo 1 : 1000 se zobrazením fyzické infrastruktury a bodů vytyčovací sítě.
- Povinný orgán, který pořizuje územně analytické podklady podle jiného právního předpisu, poskytne do třech měsíců od nabytí účinnosti tohoto zákona v elektronické podobě jednotnému informačnímu místu údaje o území, které obsahují minimální informace uvedené v § 6 odstavci 1, které byly využity pro poslední úplnou aktualizaci územně analytických podkladů předcházející nabytí účinnosti tohoto zákona, a to ve formátu a v rozsahu, ve kterém je přijal, přičemž za správnost a úplnost odpovídá poskytovatel údajů.

Kombinace evropské a národní legislativy v praxi

Kritérium	RFI	INSPIRE	ÚAP	DTM
Výčet poskytovaných objektů	ANO	ANO	ANO	ANO
Datový model	NE, bude stanoveno prováděcím předpisem?	ANO	NE může definovat kraj	NE může definovat obec
Kvalita geodat	NE, bude stanoveno prováděcím předpisem?	podle ISO 19157	není definována	definována samostatně
Polohový souřadnicový systém	NE, bude stanoveno prováděcím předpisem?	ETRS89	není explicitně uveden, užívá se S-JTSK	S-JTSK
Četnost aktualizace	1× za 2 měsíce	1× za 6 měsíců	1× ročně	není stanovena
Předání	elektronicky, stanoví prováděcí předpis	webové služby	na CD	není stanoveno
Vizualizace geodat	NE, bude stanoveno prováděcím předpisem?	SLD styly	podle zvyklostí jednotlivých obcí a krajů	ČSN 01 3411 Mapy velkých měřítek. Kreslení a značky