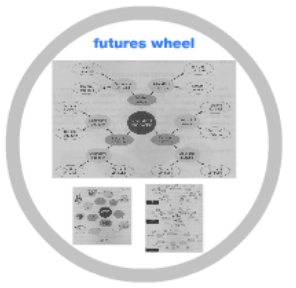
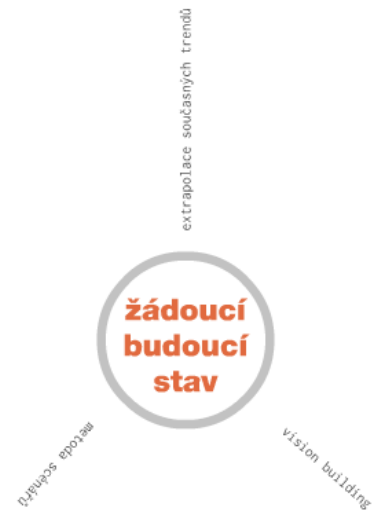


rok	2010	2011	2012	2013	2014	2015	2016	2017	2018
1	10	12	14	16	18	20	22	24	26
2	15	18	21	24	27	30	33	36	39
3	20	24	28	32	36	40	44	48	52
4	25	30	35	40	45	50	55	60	65
5	30	36	42	48	54	60	66	72	78



typ akce	odkaz k tabulce provedení	odkaz k tabulce odpovědnosti
strategická akce		
operativní akce		
roční akce		

číslo	popis	odkaz
1
2
3

číslo	popis	odkaz
1
2
3

typ akce	odkaz k tabulce provedení	odkaz k tabulce odpovědnosti
strategická akce		
operativní akce		
roční akce		

číslo	popis	odkaz
1
2
3
4
5
6
7
8
9
10

Vybrané kapitoly městského a regionálního plánování

Ondřej Mulíček

koncepte přednášky

VYBRANÉ kapitoly z:

- urbanismu
- regionálního a městského prostorového plánování
- strategického (neprostorového) plánování

typ území

vztah k tržním procesům

kritický k trhu

tržně orientovaný

prosperující území

• pozitivní pro ekonom. prosperitu
• stabilizace lokality

nepodstatné problémy

regulativní plánování

úloha místních úřadů
• sestavení územního plánu
• pravidlo, výběr či rovnost
• zeměl. rozvojem

role plánovatele
• urbanista jako expert
• možnost aplikovaného know-how

kritika regulativního plánování
• slabost vůči trhu
• efektivita pouze v době
• dřívějšího úřadu

typické současně plánování?

plánování trendů

reordynamizace systému
• ... reorganizace a transformace
• řešení ekonom. krize či její vyvolání
• řešení ekonom. krize či její vyvolání
• řešení ekonom. krize či její vyvolání
• řešení ekonom. krize či její vyvolání

věk na trh
• určování kvantitativní investiční
• období není více investic

**vhodné jen pro urbanisticky
bezproblémová území**

marginalizované území

• negativní dopad ekonom. krize
• ekonom. krize

potenciálně zajímavé

"lidové" plánování

gnose
• řešení v specifických a
• prostředích, využití
• postojů přechod do
• kontrastních typů

omezení
• možnost pouze v územích bez silného tlaku
• velkých investic
• možnost pouze ze strany veřejného
• sektoru

příležitosti
• možnost v územích
• ekonom. krize
• ekonom. krize
• ekonom. krize

"pákové" plánování

principy
• využití finančních
• prostředků k rozvoji
• území
• PPP (public-private
• partnership)
• efektivní typy
• investic

příležitosti
• „pákové“ investice
• prostřední mezi investicí
• a veřejným sektorem

deprivované, upadající území

• negativní pro ekonom. prosperitu

plánování s využitím veřejných investic

"stát jako"
• investiční akce
• sociálně ekonom. plánování
• ekonom. krize
• regenerace zanikajících
• území

odůvodnění
• regulativní dopady chápány jako příležitost
• investičních rozhodnutí
• finančním úřadům

možné náklady na veřejné zdroje

plánování jako management soukromé firmy

"praxiový" přístup
• předání kompetencí
• ekonom. krize
• ekonom. krize

motivace soukromého sektoru?
• zlepšení konkurenční
• schopnosti

- atraktivní pro soukromé investice
- suburbánní lokality

typ území

vztah k tržním procesům

kritický k trhu

tržně orientovaný

prosperující území



nepodstatné problémy

regulativní plánování



plánování trendů



marginalizované území



potenciálně zajímavé

"lidové" plánování



"pákové" plánování



deprivované, upadající území



plánování s využitím veřejných investic



plánování jako management soukromé firmy



- soukromý development možný za mírné podpory veřejných zdrojů
- oslabená důvěra investorů

typ území

vztah k tržním procesům

kritický k trhu

tržně orientovaný

prosperující území

• pozitivní pro ekonom. prosperitu
• stabilní stabilita

nepodstatné problémy

regulativní plánování

úloha místních úřadů
• sestavení územního plánu
• pravidlo, výběr či rovnost
• zeměl. rozvojem

role plánovatele
• urbanista jako expert
• možnost aplikativního konceptu

kritika regulativního plánování
• slabost vůči trhu
• efektivita pouze v době
• dřívějšího úřadu

typické současně plánování?

plánování trendů

reordynamizace systému
• ... reorganizace a transformace
• řešení ekonom. krize či její vyvolání
• řešení ekonom. krize či její vyvolání
• řešení ekonom. krize či její vyvolání
• řešení ekonom. krize či její vyvolání

věk na trh
• určování kvantitativní investiček
• období více investic

**vhodné jen pro urbanisticky
bezproblémová území**

marginalizované území

• negativní ekonom. vývoj
• ekonom. úpadek

potenciálně zajímavé

"lidové" plánování

gnose
• řešení v specifických a
• prostředích
• postojem přechod do
• kontrastních typů

omezení
• možnost pouze v územích bez silného tlaku
• velkých investic
• možnost pospora ze strany veřejného
• sektoru

příležitosti
• možnost vstupu do
• ekonom. území
• možnost vstupu do
• ekonom. území
• možnost vstupu do
• ekonom. území

"pákové" plánování

principy
• využití finančních
• prostředků
• investic k rozvoji
• území
• PPP (publiko-privátní
• partnerství)
• efektivní typy
• investic

příležitosti
• „pákové“ investice
• prostřední mezi investic
• publiko-privátní

deprivované, upadající území

• negativní pro ekonom. prosperitu

plánování s využitím veřejných investic

"stát jako"
• investiční akce
• sociálně ekonom. plánování
• rozvoj města
• regenerace zanikajících
• území

odůvodnění
• regulativní dopady chápány jako příležitost
• investičních rozhodnutí
• finančním úřadům

možné náklady na veřejné zdroje

plánování jako management soukromé firmy

"privátní" přístup
• přechod kompetencí
• administrativního procesu
• soukromému sektoru

motivace soukromého sektoru?
• zlepšení konkurenční schopnosti
• aplikativní zodpovědnost

- nepřístupné pro privátní investice

typ území

vztah k tržním procesům

kritický k trhu

tržně orientovaný

prosperující území

• pozitivní pro ekonom. prosperitu
• stabilní stabilita

nepodstatné problémy

regulativní plánování

úloha místních úřadů
• sestavení územního plánu
• pravidlo, výběr či rovnost
• zeměl. rozvoji

role plánovatele
• urbanista jako expert
• možnost aplikovaného know-how

kritika regulativního plánování
• slabost vůči trhu
• efektivita pouze v době
• dřívějšího úřadu

typické současně plánování?

plánování trendů

reordynamizace systému
• ... reorganizace a transformace
• řešení ekonom. krize či její vyhlášení
• řešení ekonom. krize či její vyhlášení
• řešení ekonom. krize či její vyhlášení
• řešení ekonom. krize či její vyhlášení

věk na trh
• určování kvantitativní investiční
• období více investic

**vhodné jen pro urbanisticky
bezproblémová území**

marginalizované území

• negativní ekonom. vývoj
• ekonom. stagnace

potenciálně zajímavé

"lidové" plánování

gnose
• řešení v specifických a
• prostředích
• postojů přechod do
• kontrastních typů

omezení
• malé rozmezí v územích bez silného tlaku
• velkých investic
• různé podpora ze strany veřejného
• sektoru

příležitosti
• jako zdroj pro aktivní
• ekonom. vývoj
• ekonom. vývoj
• ekonom. vývoj

"pákové" plánování

principy
• využití finančních
• prostředků
• investic k rozvoji
• území
• PPP (public-private
• partnership)
• efektivní typy
• investic

příležitosti
• „pákové“ investice
• prostřední mezi investic
• veřejným sektorem

deprivované, upadající území

• negativní pro ekonom. prosperitu

plánování s využitím veřejných investic

"stát vs. trh"
• investiční rozhodnutí
• sociálně ekonom. plánování
• rovnost
• regenerace zanikajících
• území

odůvodnění
• regulativní dopady chápány jako příležitost
• investičních rozhodnutí
• finančním prostředky

možné náklady na veřejné zdroje

plánování jako management soukromé firmy

"praxiový" přístup
• přetváření ekonom. procesů
• soukromého sektoru

motivace soukromého sektoru?
• zlepšení konkurenční schopnosti
• aplikovaní know-how

úloha místních úřadů

- sestavení územního plánu
- pravomoc vydat či nevydat územní rozhodnutí

role plánovače

- urbanista jako expert
- nutnost společenského konsensu

kritika regulativního plánování

- slabost vůči trhu
- efektivita pouze v době přetlaku zájmu

typické soudobé plánování?

typ území

vztah k tržním procesům

kritický k trhu

tržně orientovaný

prosperující území

• pozitivní pro ekonom. prosperitu
• stabilní stabilita

nepodstatné problémy

regulativní plánování

úloha místních úřadů
• sestavení územního plánu
• pravidlo, výběr či rovnost
• zeměl. rozvoji

role plánovatele
• urbanista jako expert
• možnost aplikativního konceptu

kritika regulativního plánování
• slabost vůči trhu
• efektivita pouze v době
• dřívějšího úřadu

typické současně plánování?

plánování trendů

reordynamizace systému
• ... reorganizace a reorganizace
• řešení ekonom. krize a její vývoj
• ... reorganizace, reorganizace a reorganizace
• ... reorganizace, reorganizace a reorganizace
• ... reorganizace, reorganizace a reorganizace

věk na trh
• určitého koordinace investičních
• zdrojů mezi více investory

**vhodné jen pro urbanisticky
bezproblémová území**

marginalizované území

• negativní ekonom. vývoj
• ekonom. úpadek

potenciálně zajímavé

"lidové" plánování

gnose
• řešení v speciálních a
• prostředích, řešení
• postojů přechod do
• kontrastních typů

omezení
• malé rozmezí v územích bez silného tlaku
• velkých investic
• různé postupy ze strany veřejného
• sektoru

příležitosti
• jako zdroj a jeho aktivace
• ekonom. vývoj
• ekonom. vývoj a ekonom. vývoj
• ekonom. vývoj a ekonom. vývoj

"pákové" plánování

principy
• využití finančních
• prostředků, finančních
• prostředků k rozvoji
• území
• PPP (publiko-privátní
• partnerství)
• ať už z různých typů
• subjektů

příležitosti
• „pákové“ plánování“ cílem pro
• potenciální soukromou investici
• publiko-privátní

deprivované, upadající území

• negativní pro ekonom. prosperitu

plánování s využitím veřejných investic

"stát vs."
• investiční zdroje
• sociálně-ekonom. plánování
• ekonom. vývoj
• regenerace zanikajících
• území

zodpovědnost
• regulativní dopady chápány jako příležitost
• investičních rozhodnutí
• finančním prostředky

velké náklady na veřejné zdroje

plánování jako management soukromé firmy

"privátní" přístup
• přechod kompetencí
• administrativního procesu
• soukromému sektoru

motivace soukromého sektoru?
• zlepšení konkurenční image
• aplikativní zodpovědnost

aerodynamizace systému

- „..v obchodních a finančních částech městského centra už ani orgány územního plánování neuvažují o žádném jiném druhu rozvojových projektů kromě kanceláří. Jinými slovy, určité typy funkčního využití jsou chápány jako „logické“, „rozumné“ a „finančně silné“...“
- plánování v souladu tržní poptávkou

vliv na trh

- umožnění koordinace investičních záměrů mezi více investory

**vhodné jen pro urbanisticky
bezproblémová území**

typ území

vztah k tržním procesům

kritický k trhu

tržně orientovaný

prosperující území

• pozitivní pro ekonom. prosperitu
• stabilní stabilita

nepodstatné problémy

regulativní plánování

úloha místních úřadů
• sestavení územního plánu
• pravidlo, výběr či rovnost
• zeměl. rozvojem

role plánovatele
• urbanista jako expert
• možnost aplikovaného know-how

kritika regulativního plánování
• slabost vůči trhu
• efektivita pouze v době
• dřívějšího úřadu

typické současně plánování?

plánování trendů

reordynamizace systému
• ... reorganizace a transformace
• řešení ekonom. krize či její vyvolání
• řešení krize, transformace a řešení
• řešení krize, transformace a řešení
• řešení krize, transformace a řešení
• řešení krize, transformace a řešení

věk na trh
• určitého koordinace investičních
• zdrojů mezi více investory

**vhodné jen pro urbanisticky
bezproblémová území**

marginalizované území

• negativní ekonom. vývoj
• ekonom. úpadek

potenciálně zajímavé

"lidové" plánování

gnose
• řešení v specifických a
• prostředích, využití
• postojů přechod do
• kontrastních typů

omezení
• malé rozmezí v územích bez silného tlaku
• velkých investic
• různé podpory ze strany veřejného
• sektoru

příležitosti
• jako zdroj pro aktivní
• ekonom. vývoj
• ekonom. vývoj v rámci
• ekonom. vývoje
• ekonom. vývoje v rámci
• ekonom. vývoje

"pákové" plánování

principy
• využití finančních
• prostředků, finančních
• prostředků k realizaci
• územního
• PPP (publiko-privátní
• partnerství)
• přístup k veřejným
• službám

příležitosti
• „pákové“ plánování“ cílem pro
• potenciální soukromou investici
• publiko-privátní

deprivované, upadající území

• negativní pro ekonom. prosperitu

plánování s využitím veřejných investic

"stát jako"
• investiční zdroj
• sociálně-ekonom. plánování
• ekonom. vývoj
• regenerace zanikajících
• území

odůvodnění
• regulativní dopady chápány jako příležitost
• ekonom. investičních rozhodnutí
• ekonom. vývoje

velké náklady na veřejné zdroje

plánování jako management soukromé firmy

"privátní" přístup
• přechod k ekonom. plánování
• ekonom. vývoje
• ekonom. vývoje

motivace soukromého sektoru?
• ekonom. vývoje
• ekonom. vývoje
• ekonom. vývoje

geneze

- kořeny v sociálních a protestních hnutích
- postupně přechod do konstruktivnějších forem

omezení

- možné pouze v územích bez silného tlaku velkých investorů
- nutná podpora ze strany veřejného sektoru

příležitosti

- šance stranám přímo dotčeným plánovacími akcemi
- obnovení důvěry v plánovací proces v územích postižených nedůvěrou soukromých či veřejných investic

typ území

vztah k tržním procesům

kritický k trhu

tržně orientovaný

prosperující území

• pozitivní pro ekonom. prosperitu
• stabilní stabilita

nepodstatné problémy

regulativní plánování

úloha místních úřadů
• sestavení územního plánu
• pravidlo, výběr či rovnost
• zeměl. rozvojem

role plánovatele
• urbanista jako expert
• možnost aplikativního konceptu

kritika regulativního plánování
• slabost vůči trhu
• efektivita pouze v době
• dřívějšího úřadu

typické současně plánování?

plánování trendů

reordynamizace systému
• ... reorganizace a transformace
• řešení ekonom. krize či její vyvolání
• ... řešení ekonom. krize či její vyvolání
• ... řešení ekonom. krize či její vyvolání

vliv na trh
• určování kvantitativní investiční
• zajištění větší vlivu investic

**vhodné jen pro urbanisticky
bezproblémová území**

marginalizované území

• negativní ekonom. vývoj
• ekonom. úpadek

potenciálně zajímavé

"lidové" plánování

gnose
• řešení v specifických a
• prostředích
• postavení přechodu do
• kontrastních typů

omezení
• možnost pouze v územích bez silného tlaku
• velkých investic
• možnost pospařa ze strany veřejného
• sektoru

příležitosti
• možnost vstupu do
• ekonom. území
• možnost vstupu do
• ekonom. území

"pákové" plánování

principy
• využití finančních
• prostředků
• investic k rozvoji
• území

příležitosti
• ... možnost vstupu do
• ekonom. území

deprivované, upadající území

• negativní pro ekonom. prosperitu

plánování s využitím veřejných investic

"stát jako"
• investiční akce
• sociálně ekonom. plánování
• rozvoj města
• regenerace zanikajících
• území

zodpovědnost
• regulativní dopady chápány jako příležitost
• investičních rozhodnutí
• finančním úřadům

**možné náklady na
veřejné zdroje**

plánování jako management soukromé firmy

"praxický" přístup
• přehled komplexního
• ekonomického procesu
• soukromého sektoru

motivace soukromého sektoru?
• zlepšení konkurenční
• schopnosti

principy

- využívání přiměřených veřejných finančních injekcí k rozhýbání slabého trhu
- PPP (public-private partnership)
- přímé či nepřímé typy subvencí

příležitosti

- „zdůvěryhodnění“ území pro potenciální soukromou investici
- městský marketing

typ území

vztah k tržním procesům

kritický k trhu

tržně orientovaný

prosperující území

• pozitivní pro ekonom. prosperitu
• stabilní stabilita

nepodstatné problémy

regulativní plánování

úloha místních úřadů
• sestavení územního plánu
• pravidlo, výběr či rovnost
• zeměl. rozvoji

role plánovatele
• urbanista jako expert
• možnost aplikativního konceptu

kritika regulativního plánování
• slabost vůči trhu
• efektivita pouze v době
• dřívějšího úřadu

typické současně plánování?

plánování trendů

reordynamizace systému
• ... reorganizace a transformace
• řešení ekonom. krize či její vyvolání
• řešení ekonom. krize či její vyvolání
• řešení ekonom. krize či její vyvolání
• řešení ekonom. krize či její vyvolání

věk na trh
• určování koordinace investičních
• zdrojů mezi více investory

**vhodné jen pro urbanisticky
bezproblémová území**

marginalizované území

• negativní ekonom. vývoj
• ekonom. úpadek

potenciálně zajímavé

"lidové" plánování

gnose
• řešení v specifických a
• prostředích, využití
• postojů přechod do
• kontrastních typů

omezení
• malé rozmezí v územích bez silného tlaku
• velkých investic
• různé podpora ze strany veřejného
• sektoru

příležitosti
• jako zdroj pro aktivní
• ekonom. vývoj
• ekonom. vývoj v rámci
• ekonom. vývoje
• ekonom. vývoje v rámci
• ekonom. vývoje

"pákové" plánování

principy
• využití finančních
• prostředků k realizaci
• územního
• rozvoje
• PPP (publiko-privátní
• partnerství)
• efektivní řešení
• problémů

příležitosti
• „pákové“ plánování
• řešení pro
• potenciální soukromé investice
• publiko-privátní
• partnerství

deprivované, upadající území

• negativní pro ekonom. prosperitu

plánování s využitím veřejných investic

"stát jako"
• investiční akce
• sociálně-ekonom. plánování
• ekonom. vývoj
• regenerace zanikajících
• území

zodpovědnost
• regulativní dopady chápány jako příležitost
• ekonom. investičních rozhodnutí
• ekonom. vývoje

**velké náklady na
veřejné zdroje**

plánování jako management soukromé firmy

"privátní" přístup
• efektivní řešení
• ekonom. vývoje
• ekonom. vývoje

motivace soukromého sektoru?
• zlepšení ekonom. vývoje
• ekonom. vývoje

"zlatá éra"

- poválečná obnova
- socialistické plánování
- nová města
- regenerace zanedbaných území

zdůvodnění

- negativní dopady chápány jako přímé důsledky investičních rozhodnutí finančních institucí

**velké nároky na
veřejné zdroje**

typ území

vztah k tržním procesům

kritický k trhu

tržně orientovaný

prosperující území

• pozitivní pro ekonom. prosperitu
• stabilní stabilita

nepodstatné problémy

regulativní plánování

úloha místních úřadů
• sestavení územního plánu
• pravidelné vyhodnocení rozvoje území
role plánovatele
• urbanista jako expert
• možnost aplikativního konceptu
kritika regulativního plánování
• slabost vůči trhu
• efektivita pouze v době předcházení újmám
typické současně plánování?

plánování trendů

reordynamizace systému
• ...
vliv na trh
• určování kvantitativních investičních záměrů
vhodné jen pro urbanisticky bezproblémová území

marginalizované území

• negativní ekonom. vývoj
• ekonom. úpadek

potenciálně zajímavé

"lidové" plánování

průběh
• ...
omezování
• ...
příležitosti
• ...

"pákové" plánování

principy
• ...
příležitosti
• ...

deprivované, upadající území

• negativní pro ekonom. prosperitu

plánování s využitím veřejných investic

"stát jako"
• ...
záměry
• ...
možné náklady na veřejné zdroje

plánování jako management soukromé firmy

"privátní" přístup
• ...
motivace soukromého sektoru?
• ...

t

"pravicový" přístup

- předání kompletního regeneračního procesu soukromému sektoru

motivace soukromého sektoru?

- zlepšování korporátní image
- společenská zodpovědnost

typ území

vztah k tržním procesům

kritický k trhu

tržně orientovaný

prosperující území

• pozitivní pro ekonom. prosperitu
• stabilní stabilita

nepodstatné problémy

regulativní plánování

úloha místních úřadů
• sestavení územního plánu
• pravidlo, výběr či rovnost
• zeměl. rozvojem

role plánovatele
• urbanista jako expert
• možnost aplikativního konceptu

kritika regulativního plánování
• slabost vůči trhu
• efektivita pouze v době
• dřívějšího úřadu

typické současně plánování?

plánování trendů

reordynamizace systému
• ... reorganizace a transformace
• řešení ekonom. krize či její vyvolání
• řešení ekonom. krize či její vyvolání
• řešení ekonom. krize či její vyvolání
• řešení ekonom. krize či její vyvolání

věk na trh
• určování kvantitativní investiční
• období více investic

**vhodné jen pro urbanisticky
bezproblémová území**

marginalizované území

• negativní ekonom. vývoj
• ekonom. úpadek

potenciálně zajímavé

"lidové" plánování

gnose
• řešení v specifických a
• prostředích
• postojů přechod do
• kontrastních typů

omezení
• možnost pouze v územích bez silného tlaku
• velkých investic
• možnost pospařa ze strany veřejného
• sektoru

příležitosti
• možnost vstupu do
• ekonom. území
• ekonom. území
• ekonom. území

"pákové" plánování

principy
• využití finančních
• prostředků
• investic k rozvoji
• území
• PPP (publiko-privátní
• partnerství)
• efektivní typy
• investic

příležitosti
• „pákové“ investice
• prostřední investice
• publiko-privátní
• partnerství

deprivované, upadající území

• negativní pro ekonom. prosperitu

plánování s využitím veřejných investic

"stát jako"
• investiční akce
• sociálně-ekonom. plánování
• ekonom. akce
• regenerace zanikajících
• území

zodpovědnost
• regulativní akce
• investiční rozhodnutí
• ekonom. akce

**možné náklady na
veřejné zdroje**

plánování jako management soukromé firmy

"privátní" přístup
• efektivní investice
• ekonom. akce
• ekonom. akce

motivace soukromého sektoru?
• ekonom. akce
• ekonom. akce

institucionální perfekcionismus

klasický model zastupitelské
demokracie

oslabován nízkou schopností
reakce na vybrané problémy

krize reprezentace

liberální produktivismus

komodifikace veřejných služeb

veřejná správa jako koordinátor

nepřijatelnost představ ideální
společnosti

komunitarismus

kritika individualistického
přístupu ke zdrojům

společnost chápána jako komunita
sdílející určité společné hodnoty
a normy

(prostorová) solidarita vyjádřena
konkrétními aktivitami

participační demokracie

kritizováno technokratické pojetí
politiky a plánování

pluralita témat a profilujících
se skupin a hnutí

klasické versus relační plánování

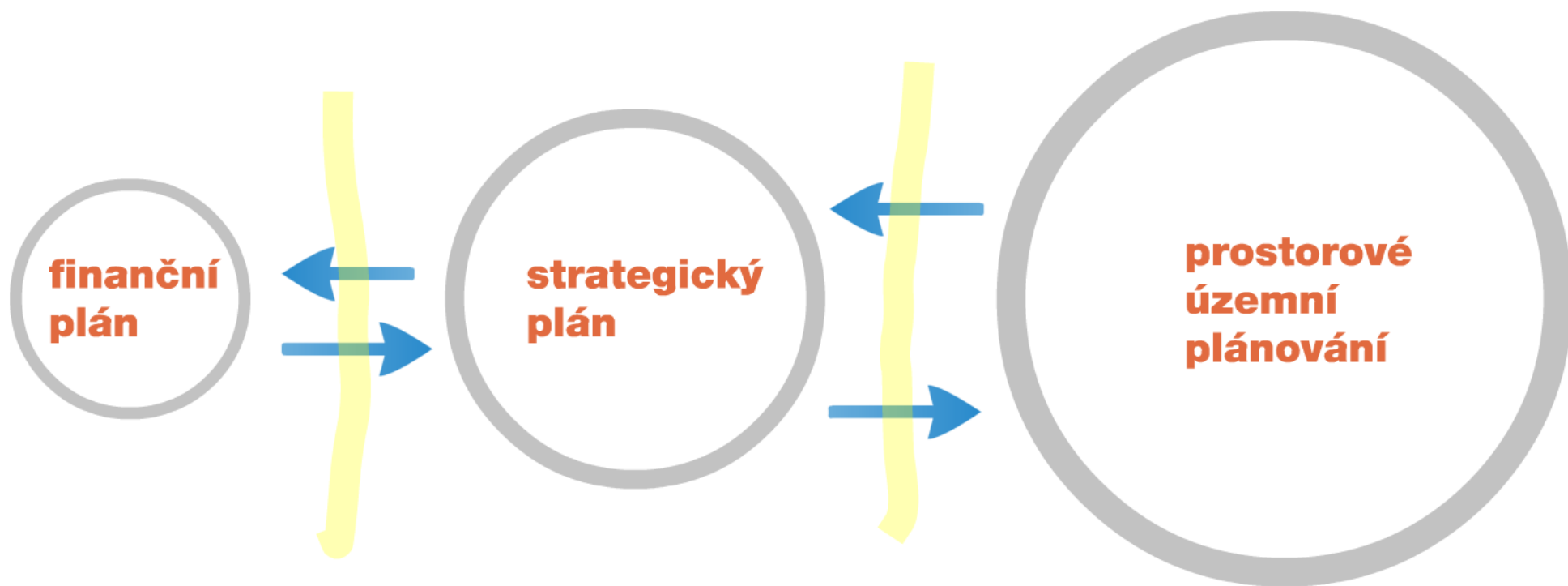
Criterion	Essentialist conception	Relational conception
Treatment of scale	Nested hierarchy	Relational reach in different networks
Treatment of position	Hierarchy and borders	Different positions in different networks
Regionalization	An integrated, differentiated physical fabric	Fragmented, folded conceptions of space; multiple networks coexist
Materiality and identity	A material physical future can be built, meshed with social relations in an integrated way	Materialities are co-existent with conceptions of identity and iconographies of space/place
Concept of development	An integrated linear trajectory	Multiple, non-linear, continually emergent trajectories
Representational form	Material metaphors of functional integration, expressed in maps	Metaphors of movement and ambience, expressed in multiple ways.

tradice technického (technokratického) plánování

...jakýkoli společenský či ekonomický problém může být řešen technickými opatřeními

...snaha navrhnout přímo závěrečnou fázi ekologické sukcese

plánovací okruhy



územní plán		strategický plán
✓	navrhuje změny na městské nebo regionální úrovni	✓
(✓)	pracuje s dlouhodobým horizontem, působí "tady a teď"	✓
(✓)	vyžaduje politickou podporu	✓
(✓)	vytváří pragmatickou vizi budoucnosti	✓
x	není pouze regulativní, navrhuje aktivní opatření	✓
✓	je závazný, ne pouze indikativní	✓
✓	je vztažený k území	✓
x	je komplexní, ne však detailní	✓
x	klade důraz jak na obsah, tak na aplikaci	✓
x	rozhodování je proaktivní, nikoliv reaktivní	✓
x	je otevřený, založený na dialogu a konsenzu	✓
x	je cyklický a hodnocený pomocí indikátorů	✓

struktura strategického plánu

diagnostika



formulace

- vize
- strategie
- strategické cíle
- programové elementy
- dílčí programy, opatření

monitoring



**žádoucí
budoucí
stav**

extrapolace současných trendů

metoda scénářů

vision building

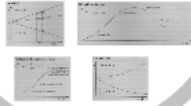
extrapolace současných trendů

vision building

metoda scénářů

extrapolace trendů

- vytvoření souboru relevantních údajů o jevu
- obsah regresní čáry
- výpočet regresní funkce
- výpočet trendu mimo oblast platných dat
- ověření a zpřesnění trendu
- tvorba rozhodnutí



čas	výška	čas	výška	čas	výška
1	10	2	15	3	20
4	30	5	40	6	50
7	70	8	80	9	90
10	100	11	110	12	120

extrapolace současných trendů

žádoucí budoucí stav

dataops epozem

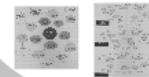
vision building

scénáře

- deskriptivní vs. normativní
- použití v dlouhodobých vojenských strategiích
- definování hybných sil
- dimenze scénářů



futures wheel

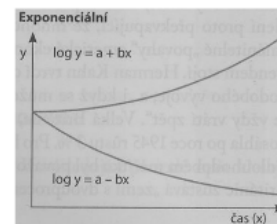
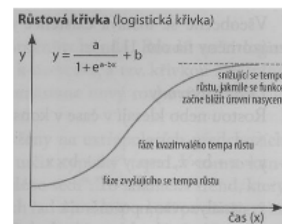
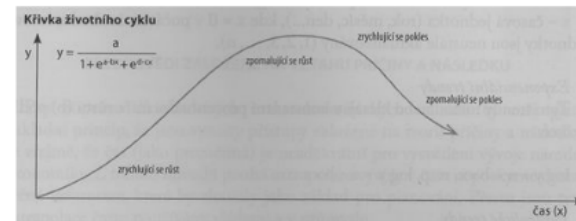
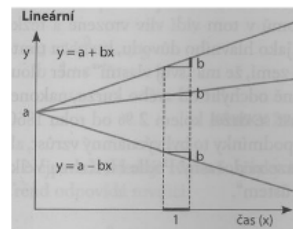


okruhy

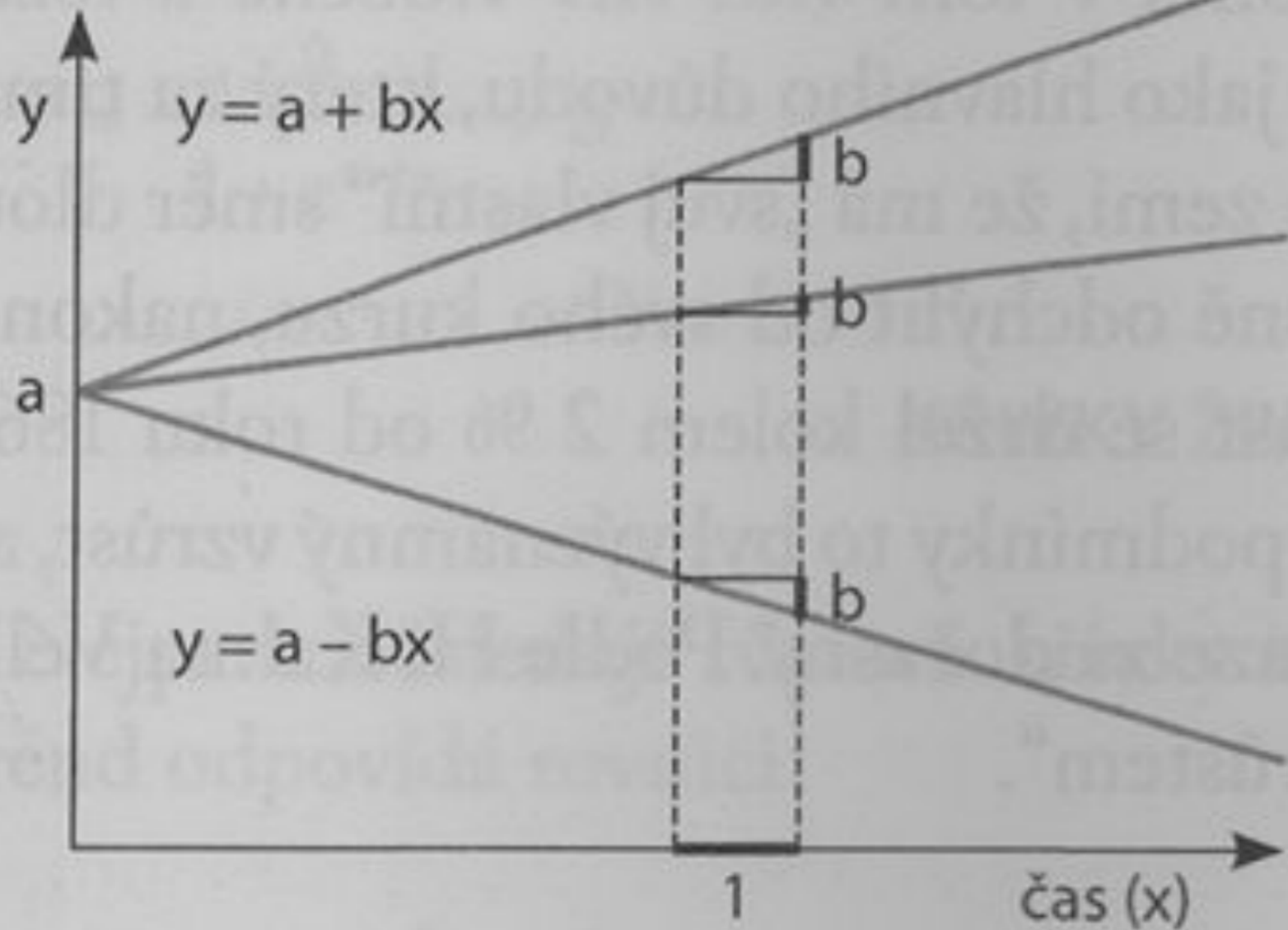


extrapolace trendů

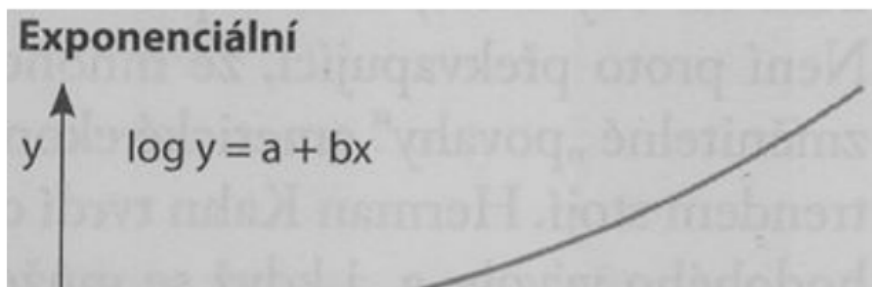
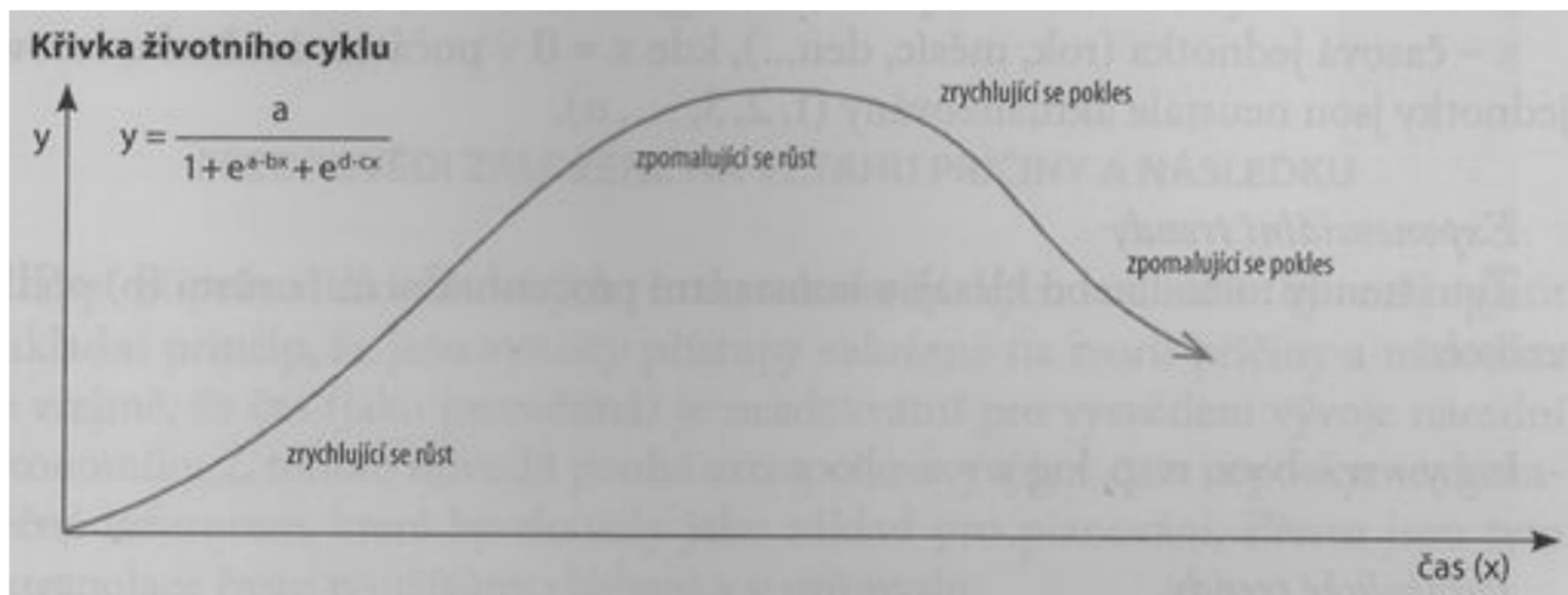
- vytvoření souboru relevantních údajů o jevu
- odhad regresní čáry
- výpočet regresní funkce
- výpočet trendu mimo oblast platných dat
- ověření a zpřesnění trendu
- tvorba rozhodnutí



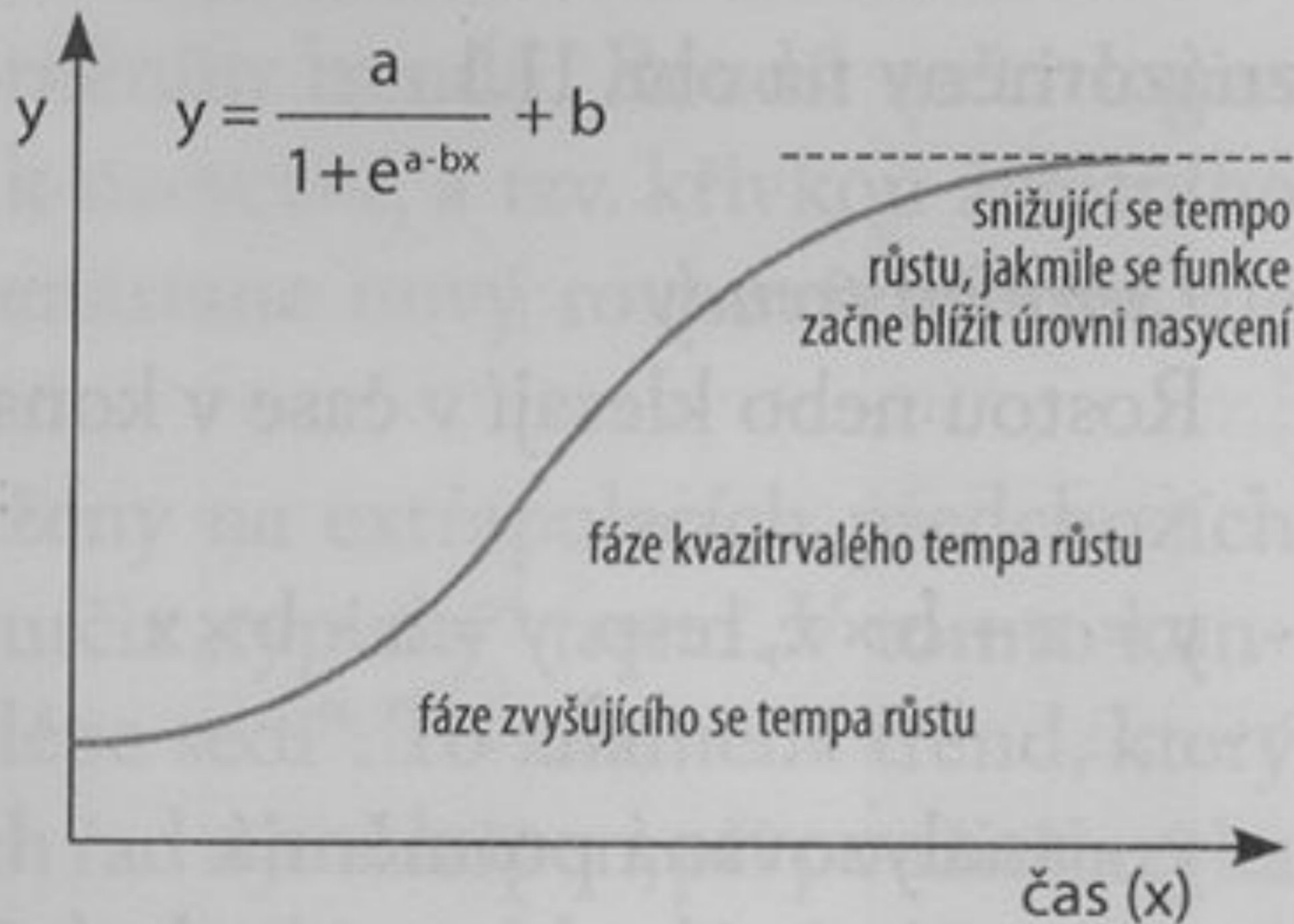
Lineární



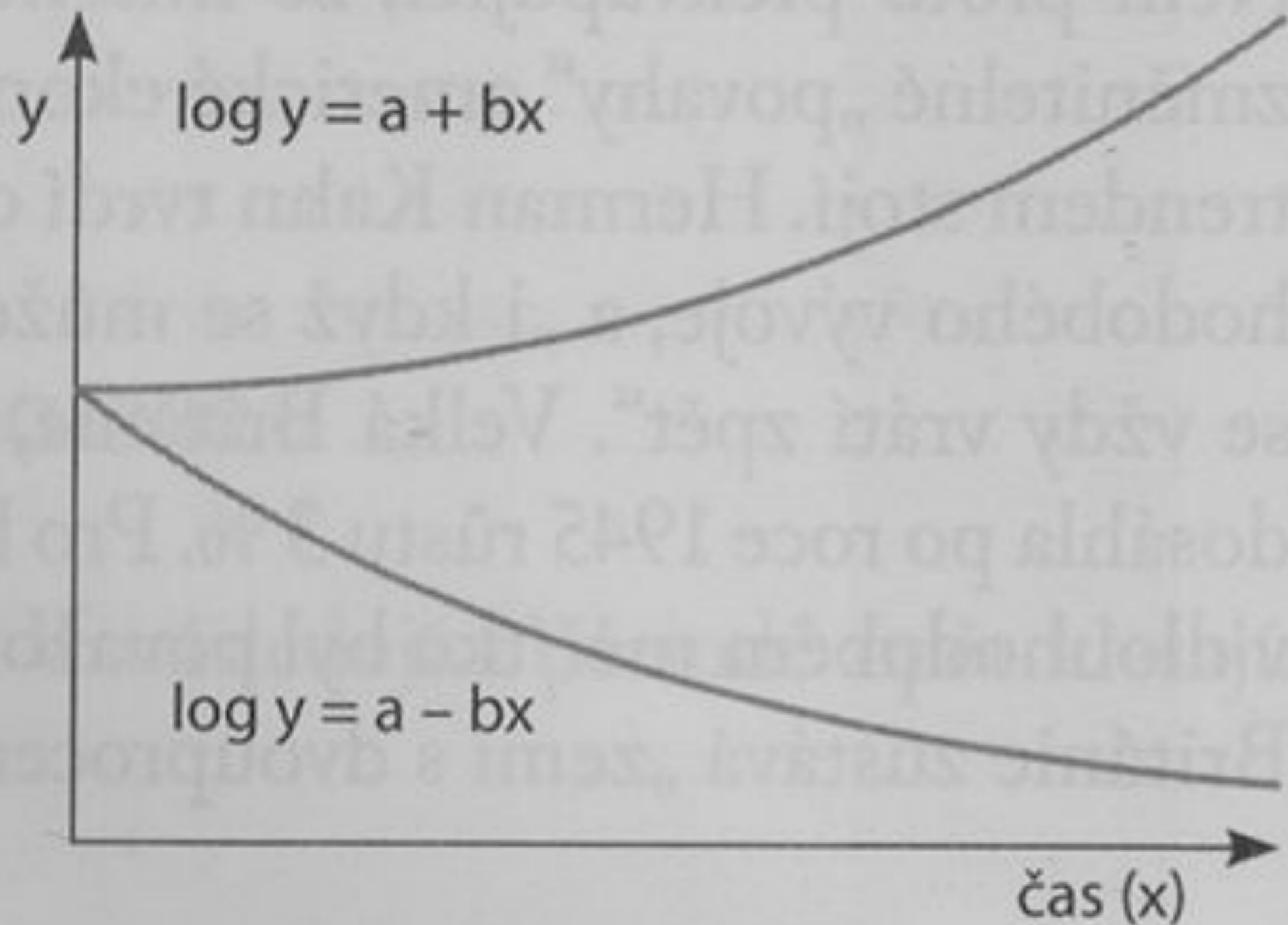
Exponenciální růst



Růstová křivka (logistická křivka)

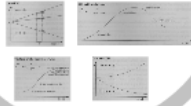


Exponenciální



extrapolace trendů

- vytvoření souboru relevantních údajů o jevu
- obsah regresní čáry
- výpočet regresní funkce
- výpočet trendu mimo oblast platných dat
- ověření a zpřesnění trendu
- tvorba rozhodnutí



čas	výška	čas	výška	čas	výška
1	10	2	15	3	20
4	30	5	40	6	50
7	70	8	80	9	90
10	100	11	110	12	120

extrapolace současných trendů

žádoucí budoucí stav

dataops epozem

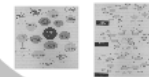
vision building

scénáře

- deskriptivní vs. normativní
- použití v dlouhodobých vojenských strategiích
- definování hybridních sil
- dimenze scénářů



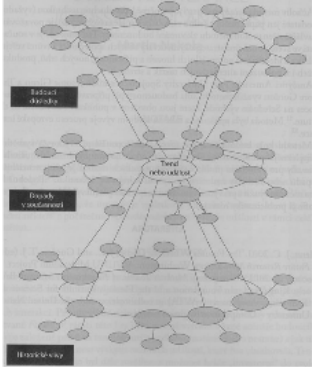
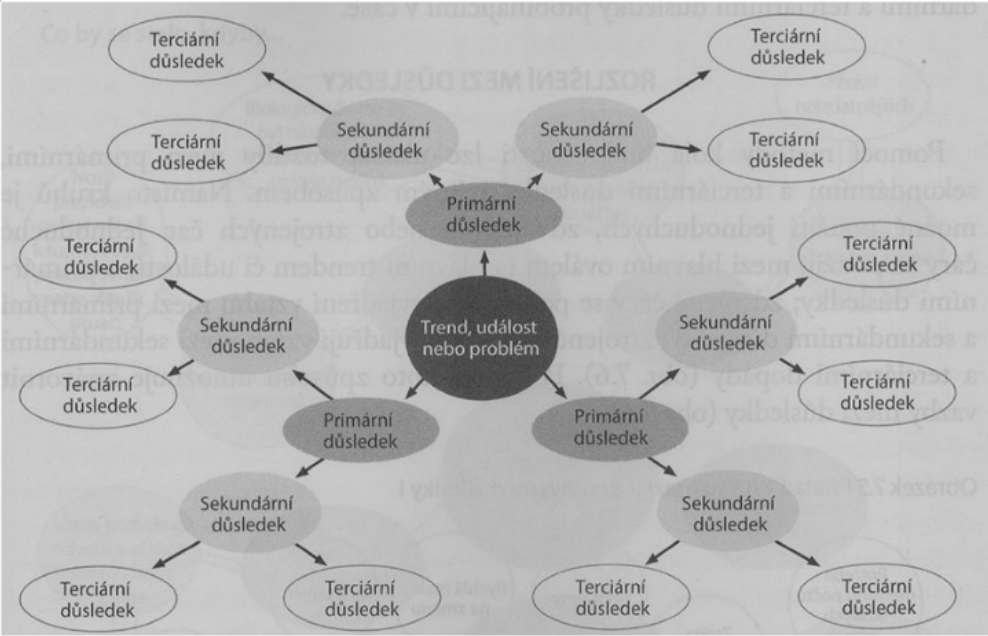
futures wheel

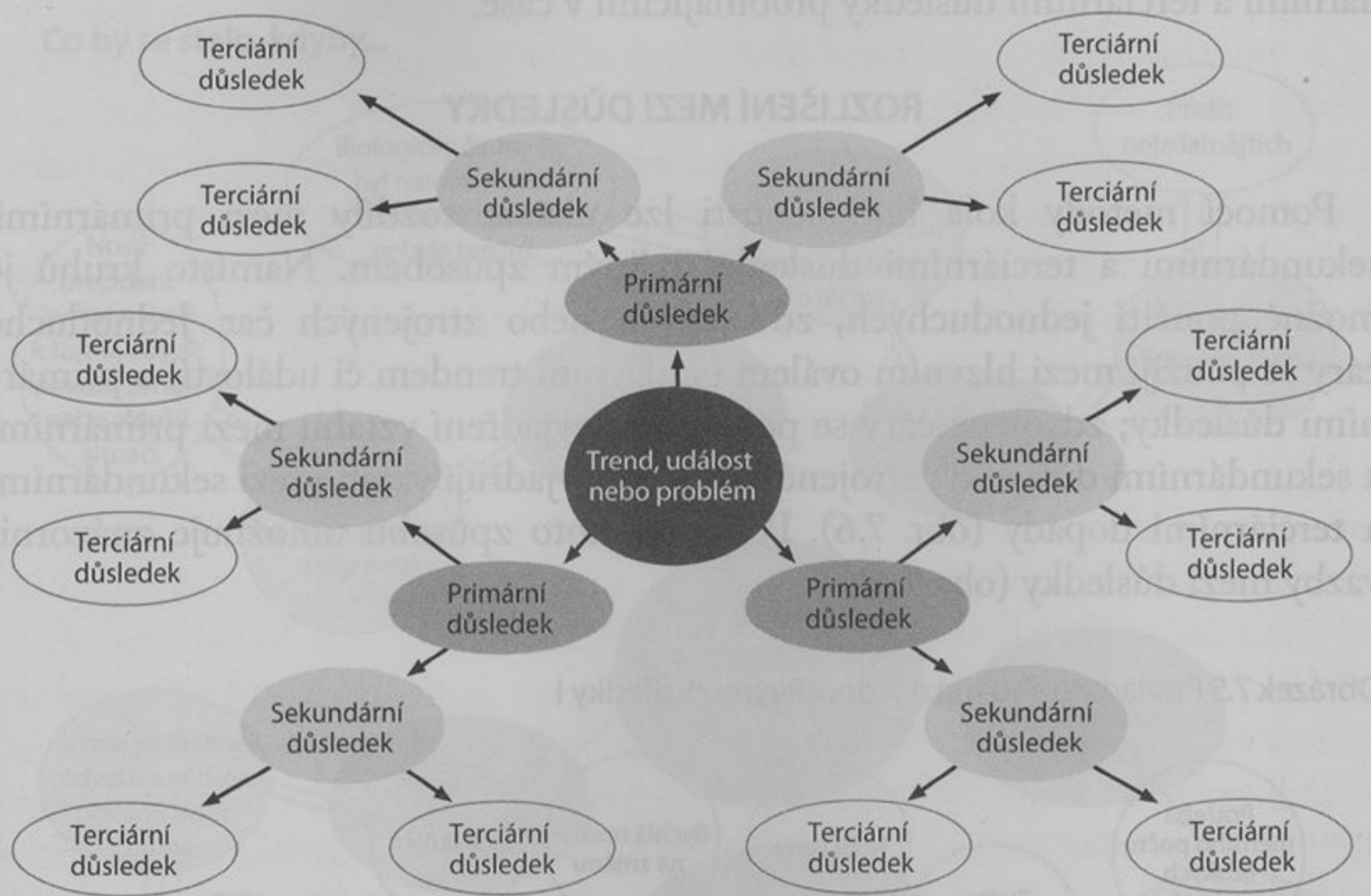


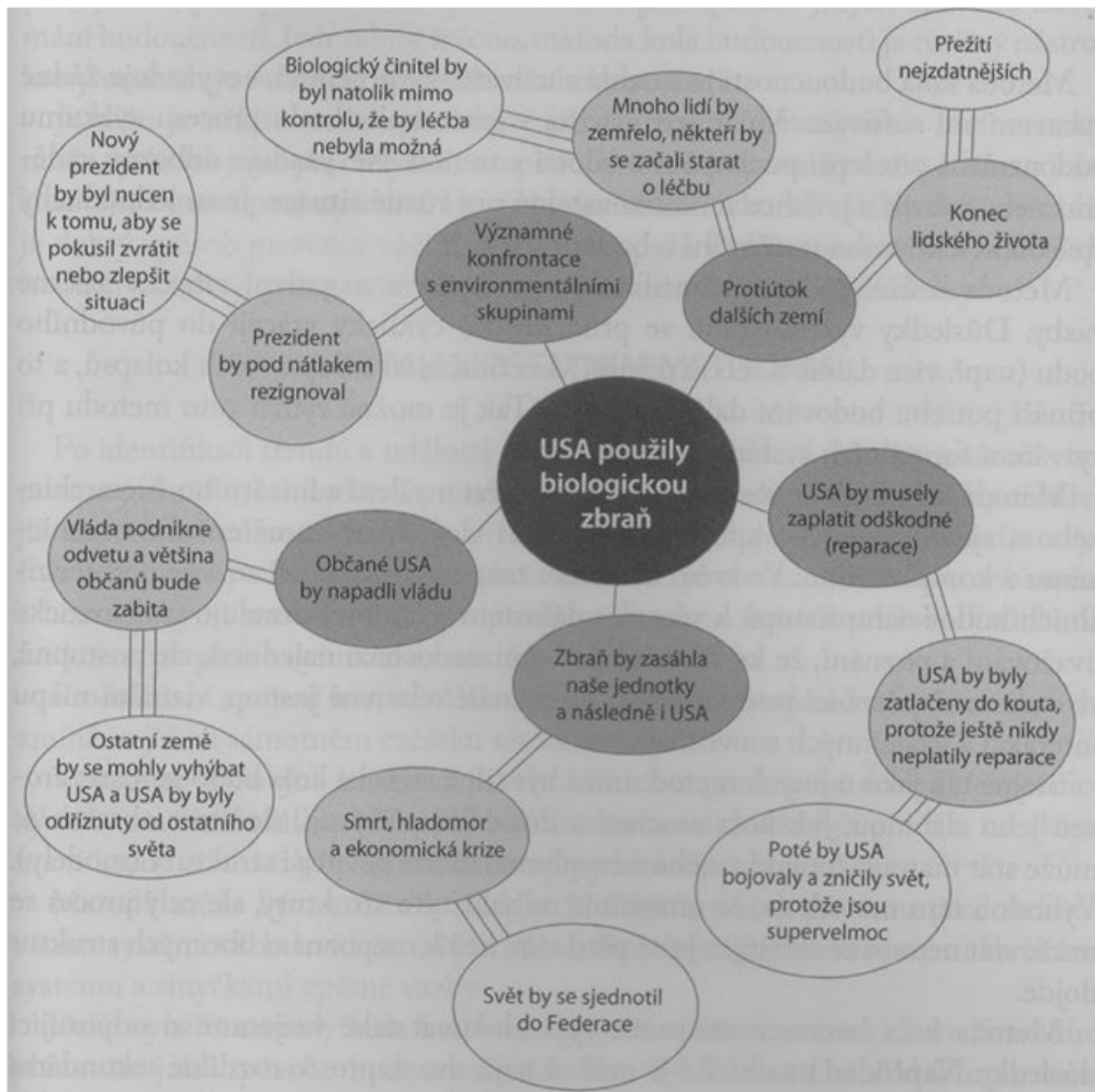
okruhy

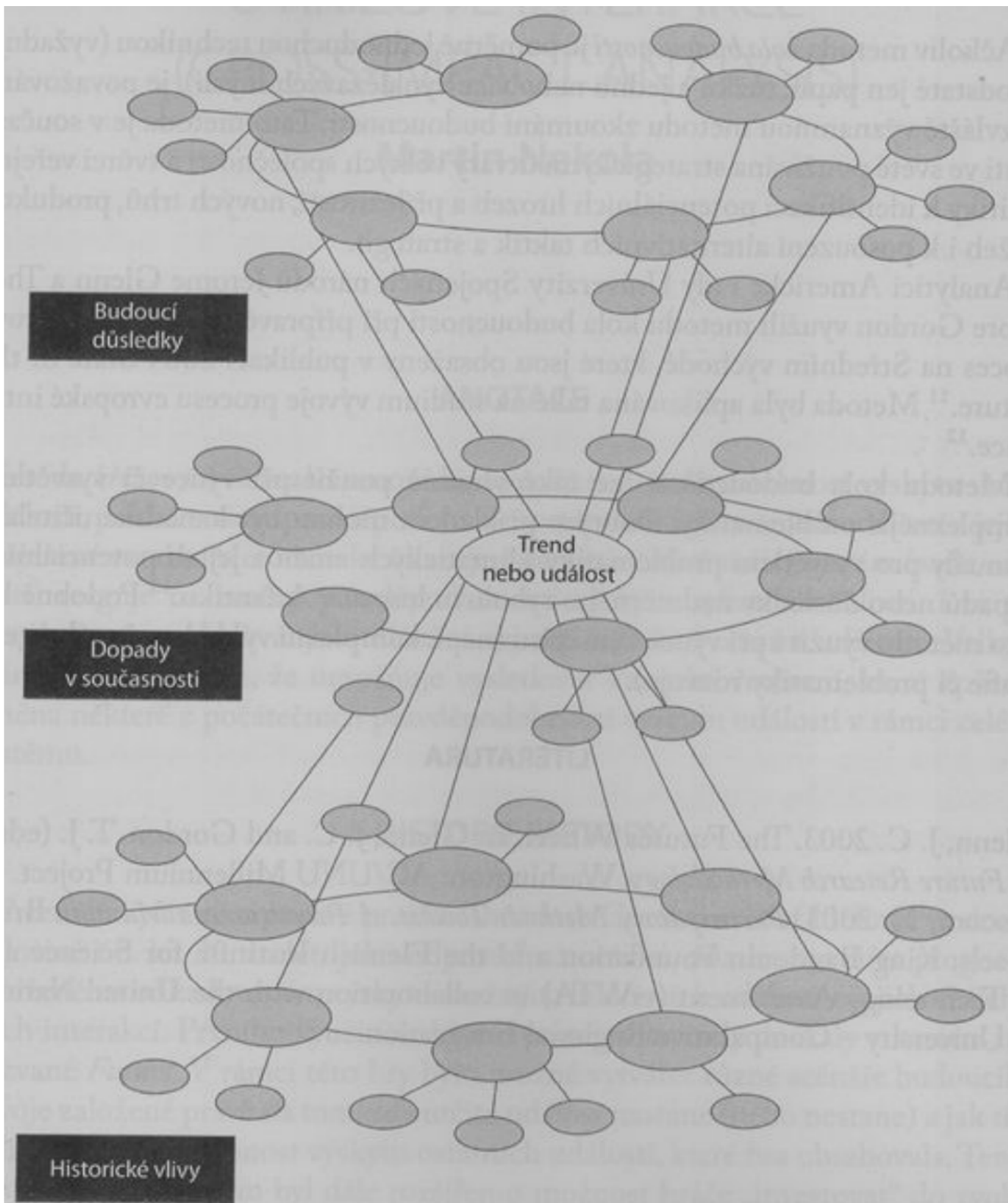


futures wheel



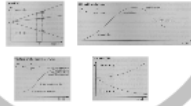






extrapolace trendů

- vytvoření souboru relevantních údajů o jevu
- obsah regresní čáry
- výpočet regresní funkce
- výpočet trendu mimo oblast platných dat
- ověření a zpřesnění trendu
- tvorba rozhodnutí



čas	výška	čas	výška	čas	výška
1	10	2	15	3	20
4	30	5	40	6	50
7	70	8	80	9	90
10	100	11	110	12	120

extrapolace současných trendů

žádoucí budoucí stav

dataops epozem

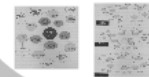
vision building

scénáře

- deskriptivní vs. normativní
- použití v dlouhodobých vojenských strategiích
- definování hybridních sil
- dimenze scénářů



futures wheel



okruhy



scénáře

- deskriptivní vs. normativní
- použití v dlouhodobých vojenských strategiích
- definování hybných sil dimenze scénářů

EKONOMIKA MĚSTA

vnější podmínky:

- růst mobility pracovních sil, zvýšení nároků na kvalifikaci pracovní síly
- internacionalizace, flexibilita kapitálu a investic, globální konkurence
- deindustrializace, terciarizace ekonomiky
- technologická revoluce, zvyšování územních i odvětvových rozdílů v technologické úrovni
- koncentrace vlastnických vztahů a výrobních funkcí

A. _položence současného stavu

Hlavním rysem je recesivnější jasně definování ekonomické koncepce města a reaktivní přístup. Ekonomická politika je narušována extrapokali demografických trendů a vývoje vývoje politiky na trhu práce a sila nemovitosti. Role veřejné správy je omezena na zápisní rozpočtové pláče pro investory.

Restrukturalizace místní ekonomiky je omezena na řešení sociálních dopadů útlumu podnikavosti vývoje. Klíčové obory nejsou napojeny na tržní výrobní odvětví.

Zvýšená mobilita pracovní síly znamená pro město spíše negativum - v řadě odvětví dochází k odchodu kvalifikované pracovní síly.

Město nezvyšuje specializovanou marketingovou politiku preferenci určitý typ investic. Pro investory je atraktivní především nízká cena práce. Technologie jsou ve většině případech importovány. Přetvářejí investice „na zelené louce“.

Většinou žijí jsou bez odpovědnosti kvality navazujících služeb vystaveny silnému konkurenčním tlakům. Město disponuje většinou odloženými službami.

Tento scénář je relativně nenáročný na organizační a odborné kapacity. Nedostatek však vyznívá a sdráží potenciál města. Vzniká riziko expozice místních zdrojů na silce dlouhodobého růstu, řešení nových investic od místního hospodářství a jejich zvýšené citlivosti na výkyvy globálního trhu. Vývoj není čitelný pro dlouhodobé investice. Malá vnitřní provázanost ekonomiky neumožňuje vytvoření kritické masy poptávky pro rozvoj některých služeb (letišť, včelství, specializované služby). Nevní překonání „syndromu polních“.

C. _sklezenace

Filozofie je posílení růstových oborů s multiplikačním efektem na další sektory místní ekonomiky. V souvislosti s makroekonomickými trendy jde o další posílení koncentračního sektoru, zejména v oblasti programování a strategických služeb. Podkladem je záležen na vytvoření flexibilních jednotek malé a střední velikosti.

Restrukturalizace přiměřeně je provázána podlésem objemu výroby a selektivní modernizací konkurenčněschopných výrobní. Přetváří přetváří byt utvářejícím prvkem místní ekonomiky. Lokální subjekty jsou podnětny a expozití se specializací.

Město cíleně usiluje o lokalizaci investic v oblasti strategických služeb. Politika přilákání investic je provázána na kombinaci ekonomických faktoru a podmínek kvality života.

Progresivní služby jsou základem ekonomického rozvoje. Podkladem se význam specializovaného osobního trhu a velenitních aktivit. Roste zapojení města do globálních ekonomických sítí a tím i význam žitna jako sdružovacího a řídicího centra.

Realizace scénáře je dlouhodobou záležitostí. Scénář vyžaduje koordinaci opatření napříč sektory a zvýšení zapojení veřejné správy jako prostředníka a koordinátoru. Jeho implementace může být provázána výkyvy na trhu práce. Dostatečné je zhodnocení potenciál vysokého školství, v případě některých oborů je předpokladem aktivní politika přilákání pracovních sil. Kvalita života ve městě se stává ekonomickou proměnnou. Scénář probíháje transakční funkci města a zohledňuje populaci předpoklady Bana. Rozvoji a posiluje poptávku po globálně konkurenčněschopných službách (včelství, letišť, Technologický park, řídicí centrum, apod.)

The conditions for an optimal use of scenarios are probably the following:

- (1) there is uncertainty about how the future will unfold;
- (2) it is difficult at present for most people who are involved in policy formation to think outside the box of day-to-day requirements, and current decisions and problems;
- (3) complex organisational structures exist with many stakeholder interests. It is recognised that a range of players should be involved in the process of strategy formation, yet there is no clear sense of purpose or consensus;
- (4) leaders and stakeholders are willing to devote some valuable time and resources in an attempt to identify a more strategic, long-term approach to solving problems;
- (5) managers want to develop ways of planning that can involve a wide range of people in the organisation or network in decision-making. They might want to achieve this across the spectrum of an organisation or network in order to build a more sustainable corporate identity.

- definování hybných dimenze scénářů

EKONOMIKA MĚSTA

vnější podmínky:

- růst mobility pracovních sil, zvýšení nároků na kvalifikaci pracovní síly
- internacionalizace, flexibilita kapitálu a investic, globální konkurence
- deindustrializace, terciarizace ekonomiky
- technologická revoluce, zvyšování územních i odvětvových rozdílů v technologické úrovni
- koncentrace vlastnických vztahů a výrobních funkcí

A. prolongace současného stavu

Hlavním rysem je neexistence jasně definované ekonomické koncepce města a reaktivní přístup. Ekonomická politika je nahrazována extrapolací demografických trendů a vývojových pohybů na trhu práce a trhu nemovitostí. Role veřejné správy je omezena na zajištění rozvojových ploch pro investory.

Restrukturalizace místní ekonomiky je omezena na řešení sociálních dopadů útlumu průmyslové výroby. Růstové obory nejsou napojeny na tradiční výrobní odvětví.

Zvýšená mobilita pracovní síly znamená pro město spíše negativum - v řadě odvětví dochází k odchodu kvalifikované pracovní síly.

Město nevytváří specializovanou marketingovou politiku preferující určitý typ investic. Pro investory

B.
Ek
ko
vý
Př
js
Pr
ne
Vy
ca

A. prolongace současného stavu

Hlavním rysem je neexistence jasně definované ekonomické koncepce města a reaktivní přístup. Ekonomická politika je nahrazována extrapolací demografických trendů a vývojových pohybů na trhu práce a trhu nemovitostí. Role veřejné správy je omezena na zajištění rozvojových ploch pro investory.

Restrukturalizace místní ekonomiky je omezena na řešení sociálních dopadů útlumu průmyslové výroby. Růstové obory nejsou napojeny na tradiční výrobní odvětví.

Zvýšená mobilita pracovní síly znamená pro město spíše negativum - v řadě odvětví dochází k odchodu kvalifikované pracovní síly.

Město nevytváří specializovanou marketingovou politiku preferující určitý typ investic. Pro investory je atraktivní především nízkou cenou práce. Technologie jsou ve většině případů importovány. Převládají investice „na zelené louce“.

Veletřhy Brno jsou bez odpovídající kvality navazujících služeb vystaveny silnému konkurenčnímu tlaku. Město disponuje většinou odborných služeb,.

Tento scénář je relativně nenáročný na organizační a odborné kapacity. Nedostatečně však využívá a sdružuje potenciál města. Vzrůstá riziko exploatace místních zdrojů na úkor dlouhodobého růstu, izolace nových investic od místního hospodářství a jejich zvýšené citlivosti na výkyvy globálního trhu. Vývoj není čitelný pro dlouhodobé investice. Malá vnitřní provázanost ekonomiky neumožňuje vytvoření kritické masy poptávky pro rozvoj některých služeb (letišť, veletrhy, specializované služby). Není překonán „syndrom poboček“.

B. stabilizace

Ekonomická politika je prioritně orientována na obnovení výkonnosti oborů postižených ztrátou konkurenceschopnosti. Průmyslová výroba si po modernizaci zachovává významný podíl na celkovém výkonu místní ekonomiky.

Příchozí investice jsou směřovány k revitalizaci tradičních odvětví (strategičtí partneři). Podporovány jsou subdodavatelské vazby na velké investory.

Pracovní síla se specializuje, hlavním kritériem ekonomického rozvoje je nadále míra nezaměstnanosti. Výzkum a technologické inovace jsou těsně napojeny na potřeby místní výroby. Vybrané výrobní programy strojírenství a elektrotechniky jsou globálně konkurenceschopné. Vytvářejí se dílčí předpoklady pro rozvoj územně navazujících typů výrob.

V terciérním sektoru dochází k rozvoji služeb podnikům - služby jsou ekonomicky závislé na místní poptávce.

Scénář je zaměřen na oživení tradičního potenciálu města a využívá především lokální zdroje. Zhodnocuje kvalifikovanou pracovní sílu vázanou v průmyslové výrobě. Výhodou je rovněž nastavení místního institucionálního prostředí na tento typ městské ekonomiky. Negativem je významná závislost na sekundárním sektoru a zastavení další ekonomické diverzifikace. Scénář nemaximalizuje rozvoj služeb ve městě a nedostatečně využívá výhodnou geografickou polohu města (nízká úroveň internacionalizace města). Brno nevybočuje z rozsáhlé kategorie srovnatelných měst.

C. akcelerace

Filosofií je posílení růstových oborů s multiplikačním efektem na další sektory místní ekonomiky. V souvislosti s makroekonomickými trendy jde o další posilování terciérního sektoru, zejména v oblasti progresivních a strategických služeb. Produkce je založena na systému flexibilních jednotek malé a střední velikosti.

Restrukturalizace průmyslu je provázána poklesem objemu výroby a selektivní modernizací konkurenceschopných výrobních podniků. Průmysl přestává být určujícím prvkem místní ekonomiky. Lokální subjekty jsou producenty a exportéry technologií.

Město cíleně usiluje o lokalizaci investic v oblasti strategických služeb. Politika přilákání investic je postavena na kombinaci ekonomických faktorů a podmínek kvality života.

Progresivní služby jsou těžištěm ekonomického rozvoje. Posiluje se význam specializovaného cestovního ruchu a veletržních aktivit. Roste zapojení města do globálních ekonomických sítí a tím i význam Brna jako administrativního a řídicího centra.

Realizace scénáře je dlouhodobou záležitostí. Scénář vyžaduje koordinaci opatření napříč sektory a zvýšené zapojení veřejné správy jako prostředníka a koordinátora. Jeho implementace může být provázána výkyvy na trhu práce. Dostatečně je zhodnocen potenciál vysokého školství, v případě některých oborů je předpokladem aktivní politika přilákání pracovních sil. Kvalita života ve městě se stává ekonomickou proměnnou. Scénář prohlubuje transakční funkci města a zohledňuje geopolitické předpoklady Brna. Rozvíjí a posiluje poptávku po globálně konkurenceschopných službách (veletrhy, letiště, Technologický park, Jižní centrum, apod.)