



# FYLOGENEZE A DIVERZITA HUB A PODOBNÝCH ORGANISMŮ

(část přednášky *Fylogeneze a diverzita rostlin*)

system založený na pojetí taxonů v 10. vydání Dictionary of the Fungi (Kirk et al. 2008)  
s pozdějšími úpravami

- SAR - Straminipila: Peronosporomycota
- Rhizaria: Plasmodiophorida • Amoebozoa: Mycetozoa
  - Opisthokonta - Fungi: Chytridiomycota
  - / skupina Zygomycota - Mucoromycota / Glomeromycota
  - / Dikarya - Ascomycota: Taphrinomycotina, Saccharomycotina, Pezizomycotina
    - pomocné skupiny Deuteromycota a Lichenes
  - Basidiomycota: Pucciniomycotina, Ustilaginomycotina, Agaricomycotina



**Říše (superskupina): SAR, vývojová větev STRAMINIPILA**

**Oddělení: PERONOSPOROMYCOTA (OOMYCOTA) - OOMYCETY**

**Třída: PERONOSPOROMYCETES (OOMYCETES), též OOPHYCEAE**



primitivní typy mají stélky endobiotické (intra- nebo intercelulární), monocentrické (ze stélky vznikne 1 sporangium) a eukarpické (jen část stélky se změní v rozmnožovací útvar), vzácněji holokarpické (celá stélka se změní)  
stélka většiny zástupců je **nepřehrádkované mycelium** (nanejvýš s tzv. nepravými přehrádkami), bývá eukarpické a polycentrické  
parazitické druhy vytvářejí na myceliu haustoria, pronikající buněk hostitele  
vnitrobuněční parazité mají amorfní stélku bez buněčné stěny



buněčná stěna mycelia obsahuje hlavně celulózu (fibrilární struktura) a amorfní směs polyglukanů, v menší míře jiné látky

**protoplast je cenocytický** (odpovídá sifonální stélce u řas), mnohoaderný někdy je vytvořena centrální vakuola, mitochondrie mají trubicovité přepážky  
DBV (dense body vesicles) systém – bohatý na glukany, podílí se na jejich polymeraci při tvorbě buněčné stěny nebo zoospor  
zásobní látkou je mykolaminaran (rozpuštěný polyglukan)

## nepohlavní rozmnožování

– tvorba zoospor či aplanospor  
základním typem jsou sekundární  
pleurokontní zoospory (bičíky  
vycházejí z boku buňky, jsou  
heterokontní, přední péřitý, zadní  
jen s jemnými vlásky) – je-li jen  
toto jedno pohyblivé stadium

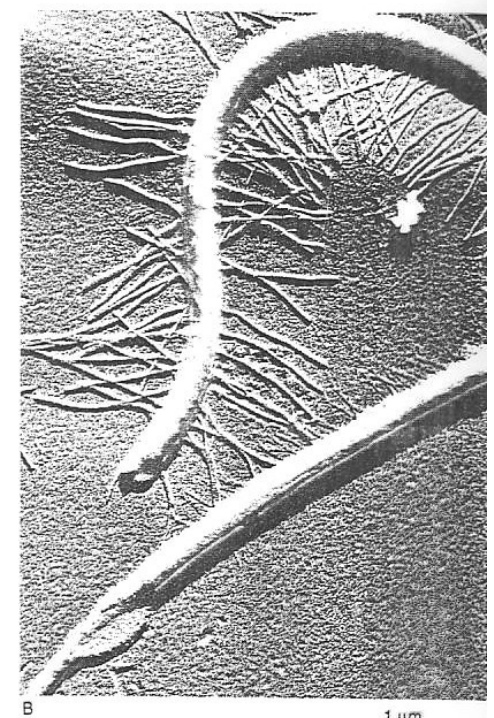
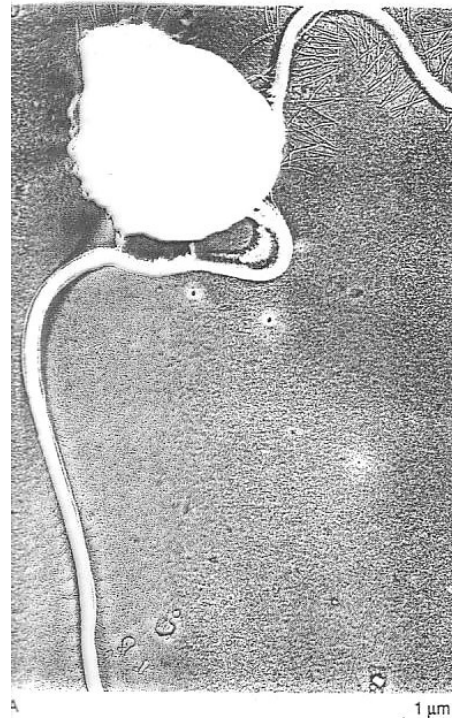


v životním cyklu, jde  
o **monoplanetismus** (druhy  
označeny jako monomorfní)  
některé skupiny tvoří nejprve  
primární akrokontní zoospory  
(bičíky apikální, téměř stejné),

z kterých po encystaci vznikají sekundární (**diplanetismus**, druhy dimorfní)  
vzácnější případy - polyplanetismus (více generací sekund. zoospor: zoospora  
=> encystace => zase zoospora) nebo aplanetismus (zoospory se encystují ještě  
uvnitř sporangia, ven už vycházejí pouze aplanospory)

možnost změny zoosporangia na monosporické sporangium (tzv. "konidii",  
ale s konidii to nemá nic společného; tvoří se u *Peronosporales*) => klíčící  
přímo hyfou

kromě zoospor se vytvářejí také tlustostěnné nepohyblivé chlamydozospory



Zoospory *Phytophthora palmivora*

Zdroj: Desjardins et al. (1969): Electron microscopic observations ..., Can. J. Bot. 47: 1077-1079

## pohlavní rozmnožování je oogametangiogamie

– nejde o oogamii, protože nedochází k tvorbě volných gamet (souvisí zřejmě s přechodem z vody na souš; tento proces je i u vodních druhů – jsou sekundárně vodní?)

anteridia jsou hormonálně přitahována k oogoniím => po kontaktu kopulačními kanálky přejdou samčí jádra do oogonia => oplozená oosféra se mění v tlustostěnnou oosporu  
meioza i mitóza jsou uzavřené



*Bremia lactucae*, gametangia

Foto I. Petřelová, <http://botany.upol.cz/atlas/system/gallery.php?entry=oogonium>

**výskyt, ekologie:** saprofyté nebo parazité, primitivnější typy ve vodním (nebo vlhkém) prostředí, nejodvozenější *Peronosporales* na nadzemních částech suchozemských rostlin

evoluční tendence spojené s přechodem z vody na souš: menší počet pohyblivých stadií, přechod od saprofytismu k obligátnímu parazitismu, s tím spojená specializace vedoucí až k tzv. organotropii (specializace na určité orgány hostitele)

**význam:** z pohledu člověka negativní, řada fytopatogenních druhů

**system:** v rámci oddělení 1 třída; oddělení řazeno v systému straminipil, předpoklad vývojové spojitosti s heterokontními řasami

## podtřída *Saprolegniomycetidae* (tzv. "vodní plísně")



- tvorba primárních i sekundárních zoospor,
- v oogoniu často více oosfér,
- centrifugální hromadění periplasmy při tvorbě oospor,
- přítomnost glukosaminů v buněčné stěně a tzv. K<sub>2</sub>-bodies v cytoplazmě zoospor,
- příjem síry pouze v organické formě

*Saprolegnia* sp. –  
více oosfér v oogoniu



R. Moore, W. D. Clark, K. R. Stern & D. Vodopich: Botany. - Wm. C. Brown Publ., 1995.

**řád *Saprolegniales*** - stélka eukarpická, charakteristický diplanetismus (odvozeně poly- a aplanetismus); počet chromosomů  $n=3$

většinou saprofyté ve sladkých vodách, příp. v půdě nebo na kořenech, druhotně i parazité řas, hub, živočichů (*Saprolegnia parasitica* – parazit ryb, *Achlya* – parazité raků i zeleniny)

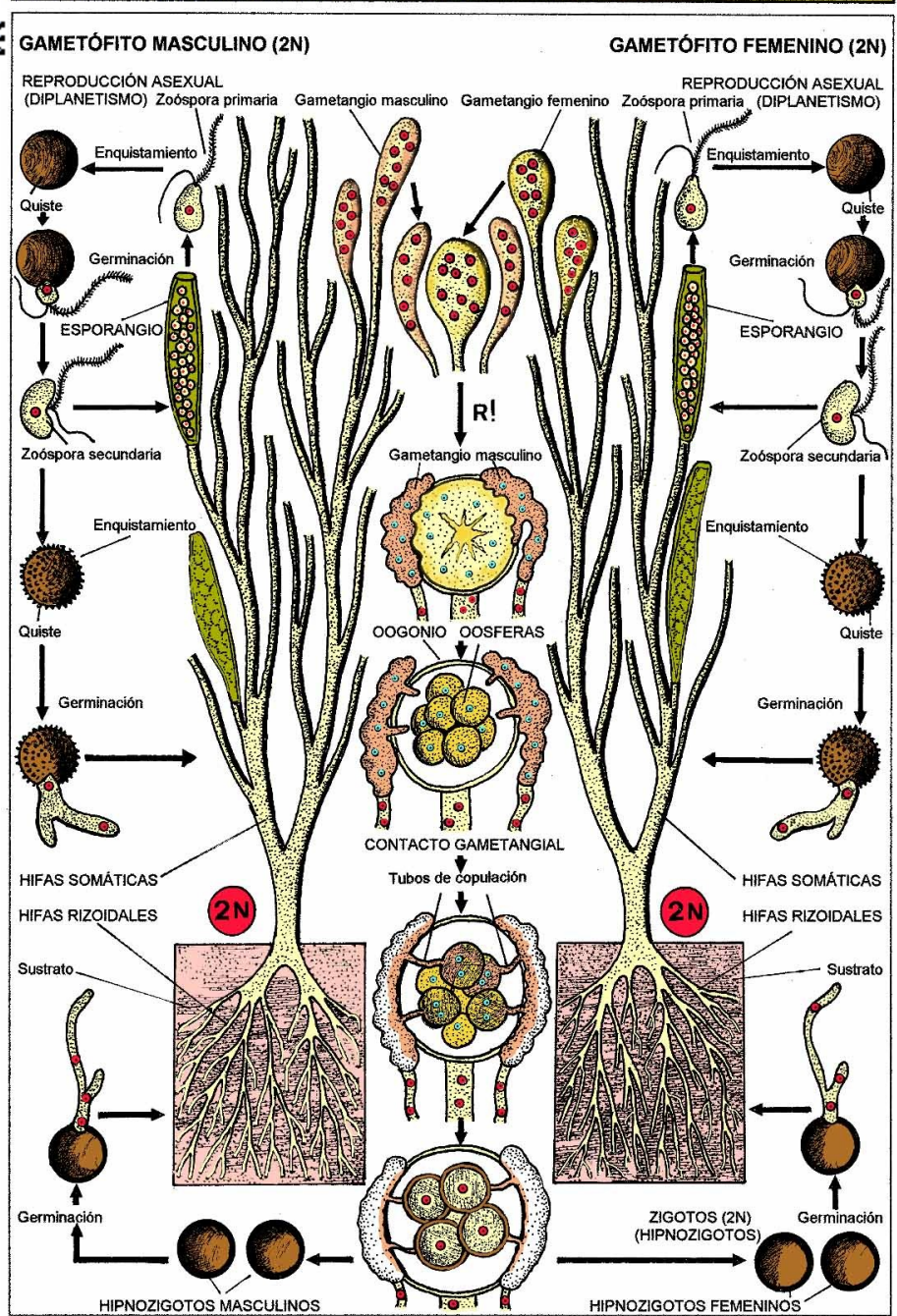
**životní cyklus:** na koncích hyf se tvoří sporangia (často proliferující) => rozpad jejich obsahu na primární zoospory => encystace v primární cisty => z nich sekundární zoospory => encystace v sekundární cisty => z nich klíčí hyfy

**pohlavní proces:** na starších hyfách se vytváří gametangia (oddělená přehrádkou) => v oogoniu se vytvoří více jader => více oosfér (vznikají při povrchu oogonia – centrifugální tvorba oosfér); anteridia obklopí oogonium => vytvářejí oplozovací hyfy, které vniknou do oogonia => jimi přejdou samčí jádra => oplození oosfér => vytvořením pevné stěny vznikají oospory => po několika-měsíčním klidu klíčí hyfou

klidové stadium – tvorba chlamydo-spor (terminálně i interkalárně)



**CICLO DE SAPROLEGNIA**  
(Moho acuático, División Oomycota)  
MONOGENÉTICO DIPLOFÁSICO. ORGANISMO HAPLOBIÓNTICO



### **podtřída *Peronosporomycetidae***

- tvorba pouze sekundárních zoospor (nebo aplanetismus),
- v oogoniu (až na výjimky) jedna oosféra,
- centripetální hromadění periplasmy při tvorbě oospor,
- nepřítomnost glukosaminů v bun. stěně a tzv. K<sub>2</sub>-bodies v cytoplazmě zoospor,
- počet chromosomů n=5,
- schopny přijímat anorganickou síru (SO<sub>4</sub><sup>2-</sup> ionty)

**řád *Pythiales*** – stélka cenocytická (u starších hyf se tvoří i přehrádky),  
intracelulární nebo intramatrikální, většinou netvoří haustoria  
na nediferencovaných hyfách s neukončeným růstem se tvoří sporangia apriori  
terminálně, ale další růst hyfy je odsune do boční pozice  
zoospory obvykle pouze sekundární (vzácně polyplanetismus), sporangium  
může klíčit i přímo hyfou (chová se jako sporangium s 1 aplanosporou)  
zástupci řádu jsou vodní a půdní saprofyty nebo parazité řas, hub nebo rostlin  
*Pythium oligandrum* – silný kompetitor, schopný likvidovat mycelia jiných hub

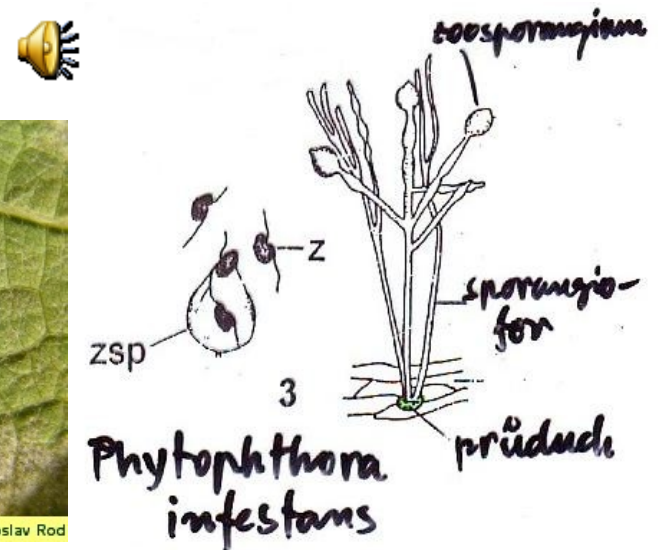


**řád *Peronosporales* ("nepravá padlí")** – obligátní parazité cévnatých rostlin

*Phytophthora infestans* (plíseň bramborová) napadá nadzemní části (listy) i hlízy  
– nejzávažnější patogen brambor, jeho zavlečení v 19. století vedlo k hladomoru  
přezimuje na povrchu hlíz => na jaře napadá očka => vyroste s rostlinou => skrz  
průduchy vyrůstají sporangiofory => zoosporangia roznášena větrem => uvolní  
se zoospory => v kapce vody vyklíčí v hyfu (při nižší vlhkosti se netvoří zoospory  
a celé sporangium vyklíčí v hyfu) => průduchem pronikne do dalšího listu =>  
haustoria vnikají do buněk, tvorba nových sporangioforů  
v zimě se tvoří oogonia (nejprv vznikne více jader, ale zůstane jen jedno) a  
anteridia (zůstanou mnohojaderná, ale jen jedno jádro projde do oogonia) =>  
oospora klíčí vláknem, nesoucím zoosporangium

*Phytophthora infestans*, symptomy napadení

Foto Jaroslav Rod, <http://botany.upol.cz/atlas/system/gallery.php?entry=Phytophthora%20infestans>







*Albugo candida* na stonku  
kokošky, *Plasmopara viticola* na listu  
vinné révy

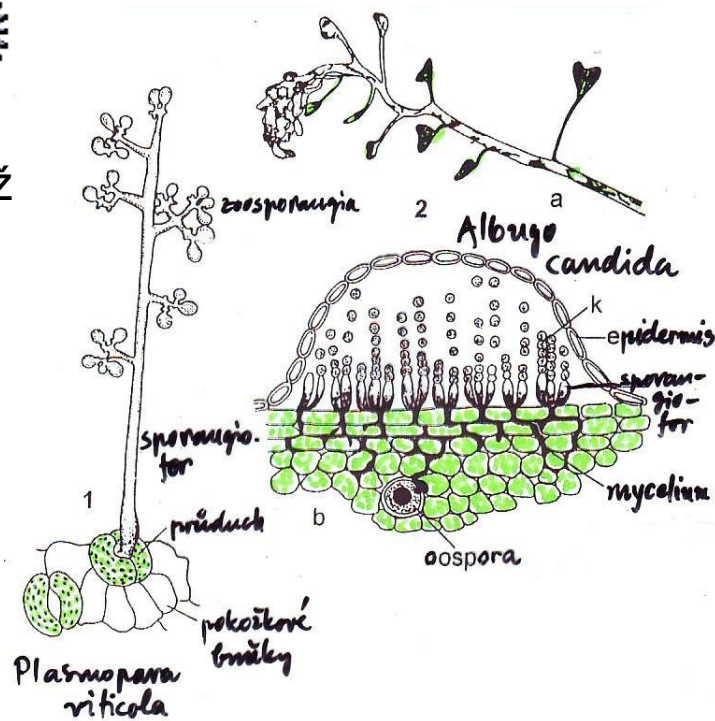
Foto Jaroslav Rod, <http://botany.upol.cz/atlas/system/gallery.php?entry=Albugo%20candida>,  
Michaela Sedlářová, <http://botany.upol.cz/atlas/system/gallery.php?entry=Plasmopara%20viticola>

typická pro řád *Peronosporales*  
je cenocytická stélka, intercelulární  
mycelium vytváří haustoria  
zoosporangia se vytváří na větvených  
sporangiioforech; vzácněji se tvoří  
zoospory, obvykle jednosporové  
sporangium klíčí přímo hyfou  
pohlavní proces: oogametangiogamie  
řada druhů má hospodářský význam

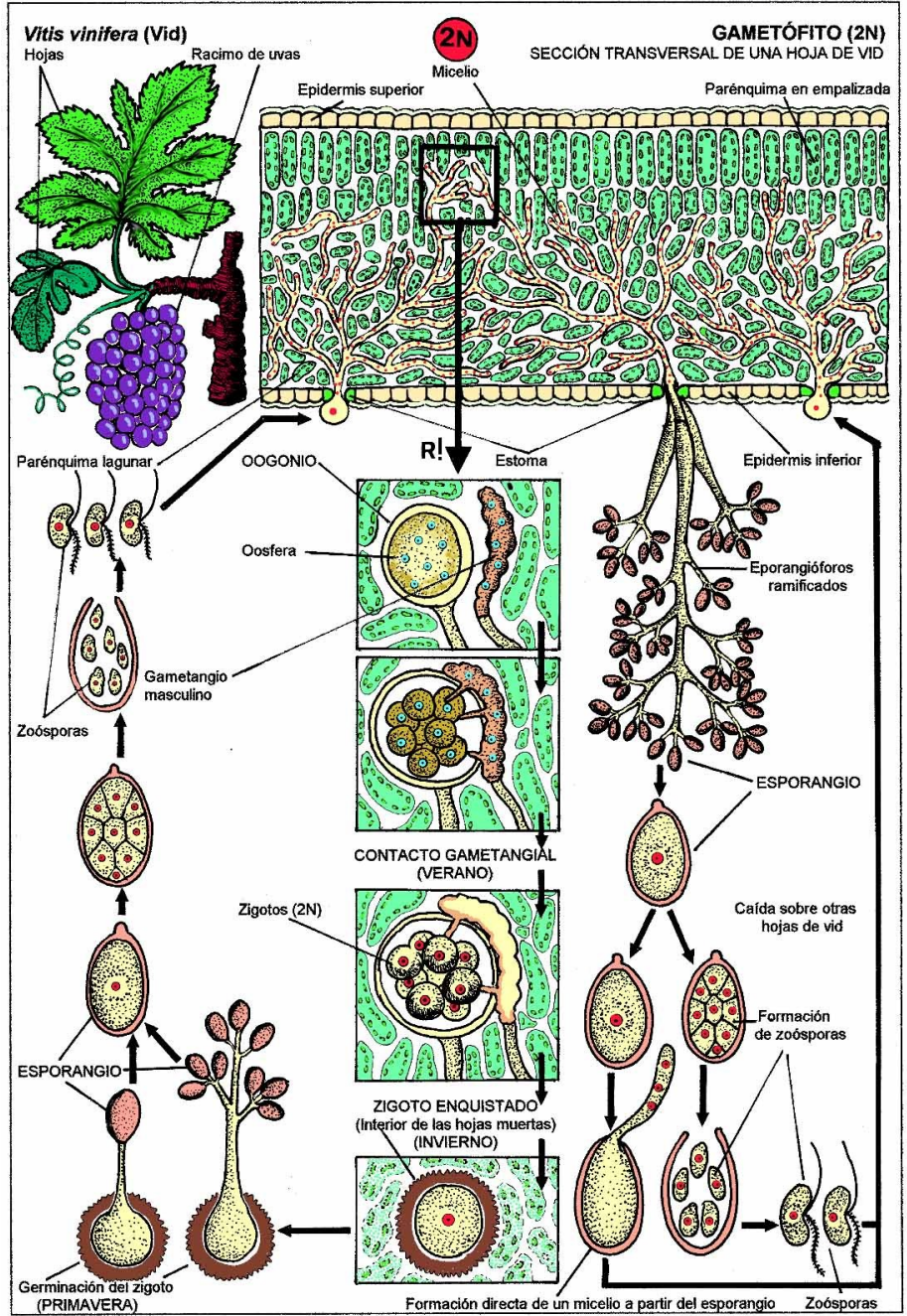
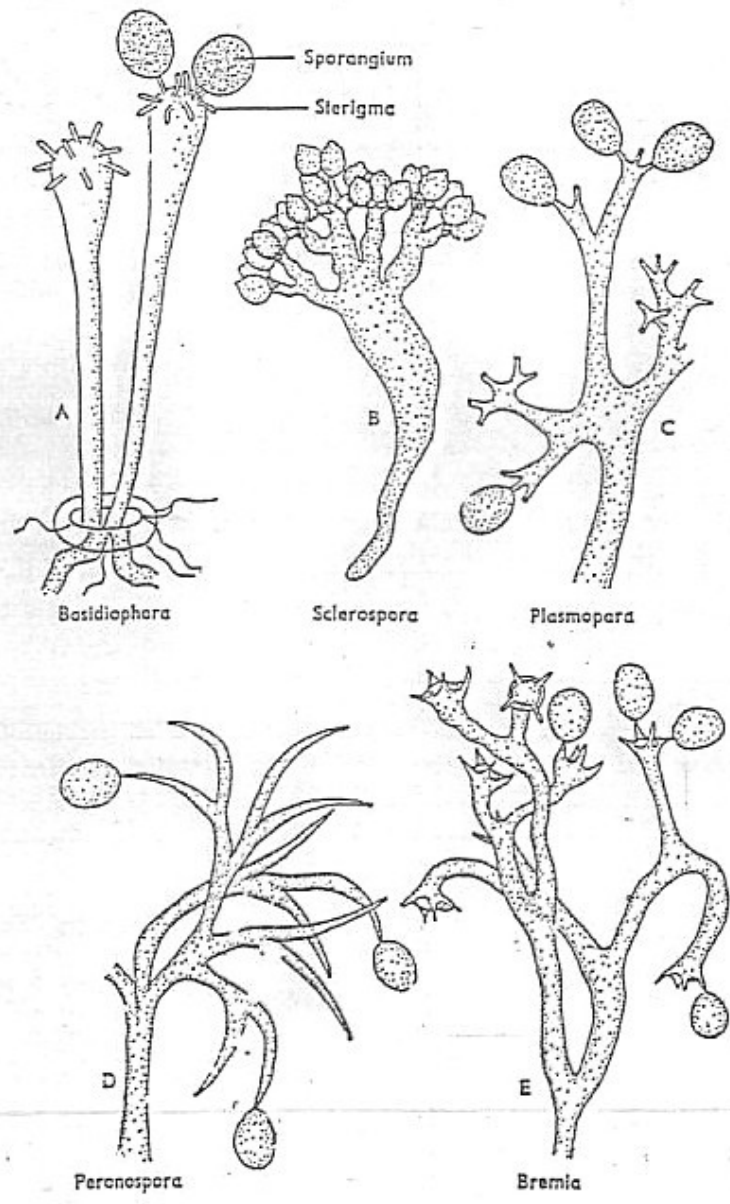
*Plasmopara viticola* (skvrny na listech, nedosta-  
tečné dozrání plodů vinné révy), *P. ribicola* (totéž  
na rybízu), *Pseudoperonospora humuli* (parazit  
chmele), *Bremia lactucae* (semenáčky salátu),  
druhy rodu *Peronospora* na různých rostlinách;

### řád *Albuginales* ("bílé rzi")

*Albugo candida* (plíseň bělostná) tvoří ložiska  
s nevětenými sporangiiofory nesoucími řetízky  
sporangii => jejich tlakem ložisko praská a  
dochází k uvolnění sporangii



**CICLO DE PLASMOPARA VITICOLA**  
 ("Mildiu" de la vid, División Oomycota)  
 MONOGENÉTICO DIPLOFÁSICO. ORGANISMO HAPLOBIÓNTICO



Obr. 12: Sporangiofory u rodů čeledi Peronosporaceae (podle ALEXOPOULOSE).

**Říše: SAR, vývojová větev RHIZARIA**

**Oddělení: CERCOZOA**

**Třída: PHYTOMYXEA**



– protozoální organismy, mezi které patří **řád *Plasmodiophorida* - nádorovky**

silně specializovaná skupina, **obligátní endoparazité**

kdysi řazeny k hlenkám pro podobnost vegetativních útvarů – nádorovky tvoří tzv. **paraplazmodia**, mnohoaderné útvary, které na rozdíl od plazmodií hlenek nevznikají splýváním menších plazmodií

další odlišnosti:

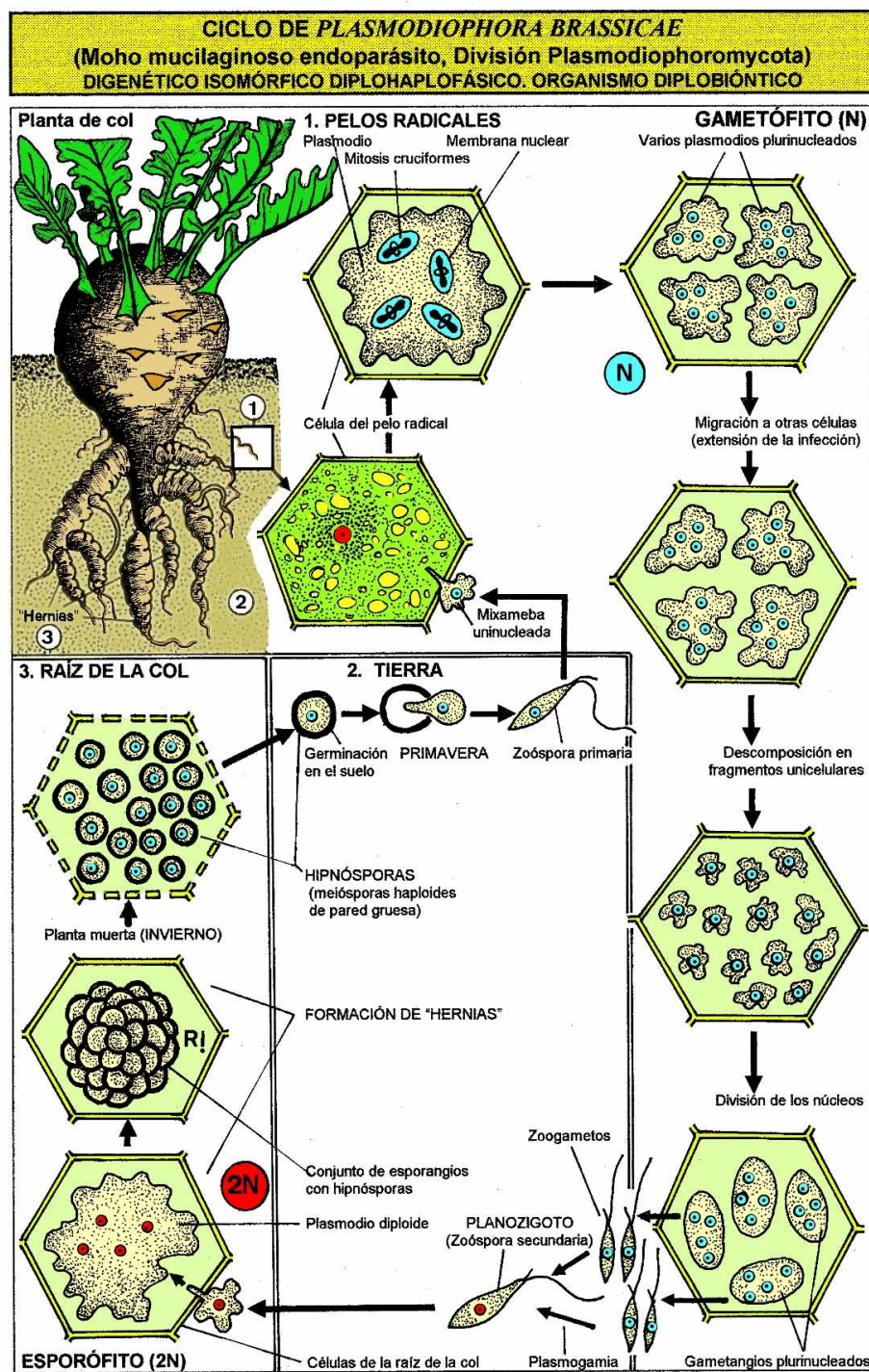
- výživa je osmotrofní (ne holozoická jako u hlenek);
- chybí zde stadium myxaméby;
- hlavní složkou buněčné stěny (cyst, sporangií) je chitin, chybí celulóza;
- netvoří se sporokarpy (možná adaptace na obligátní parazitismus)

**životní cyklus:**

z cysty vyklíčí bičíkatá primární zoospóra => přichytí se na povrch buňky hostitele => směrem k buněčné stěně hostitele se vytvoří "trn" => vakuola v buňce se zvětšuje => tlak plazmy na "trn" prorazí stěnu hostitele => protoplast parazita se přelije do buňky hostitele => dělení jader bez dělení protoplastu => vznik mnohoaderných primárních (haploidních) neboli sporangiogenních paraplazmodií =>

primární paraplazmodia se v létě dělí na jednotlivá sporangia (gametangia) obsahující 4–8 spor (gamet) => uvolní se z hostitele do půdy => další infekce; některé spory přejmou v půdě úlohu gamet a kopulují => v této fázi pouze plazmogamie => 2-jaderné zoospory pronikají zase do buněk hostitele => pomnožením jader vzniká sekundární (diploidní) neboli cystogenní paraplazmodium => v něm karyogamie => meioza => rozpadá se na tlustostěnné cysty

zvláštní způsob dělení jádra v primárním paraplazmodiu (uvnitř uzavřené jaderné blány): metafázové chromosomy utvoří prstenec kolem jádérka, které se protáhne kolmo na rovinu prstence => vznik struktury připomínající kříž – tzv. "křížové dělení" (kromě nádorovek známo u některých jiných skupin prvoků)



**výskyt, ekologie:** obligátní biotrofní parazité řas, rostlin a oomycetů jejich výskyt a rozšíření je spjat s výskytem hostitelských organismů

hospodářský **význam** je jedině negativní – škody na kulturních plodinách stadium sekundárního paraplazmodia působí na rostlinách hypertrofie (zvětšení) a hyperplazie (zmnožení buněk) => z nich se pak po rozpadu buněk uvolňují cysty do půdy => šíření infekce

**system:** jeden z řádů v rámci třídy *Phytophycea* – nejznámější druh *Plasmodiophora brassicae* (nádorovka kapustová, na snímku vpravo symptomy na kořenech) je parazit brukvovitých

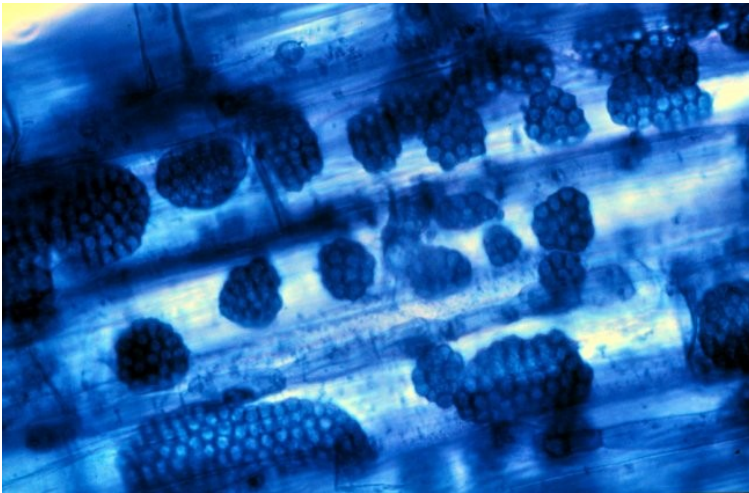


Foto Don Barr, <http://www.bsu.edu/classes/ruch/msa/barr.html>



Foto: Michaela Sedlářová,

<http://botany.upol.cz/atlas/system/nazvy/plasmodiophora-brassicae.html>

*Polymyxa* (na snímku cysty v kořenu pšenice) – přenašeči virů

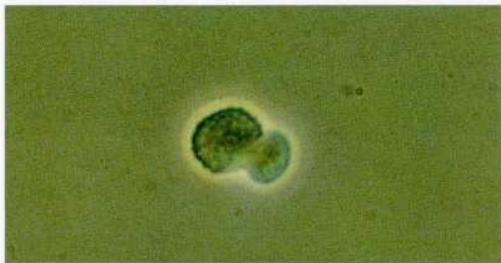
## Říše: AMOEBOZOA

Oddělení: MYCETOZOA (MYXOMYCOTA, MYXOPROTISTA) – HLENKY

Třída: MYXOGASTREA (MYXOMYCETES) – VLASTNÍ HLENKY



trofickou fází představují **myxaméby**, **myxomonády**, mnohojaderná **plazmodia** z myxaméb nebo plazmodií vznikají **sporokarpy** (útvary, v nichž se tvoří spory)  
buněčná stěna je **celulózní**; klidovými stadii jsou mikrocysty nebo sklerocia



*uvolnění monády ze spory*

### **životní cyklus:**

za příznivých podmínek (teplota, vlhkost) se ze spory uvolní myxaméby - volně se mění na myxomonády a zpět vytvořením/ztrátou bičíků anebo v nepříznivých podmínkách vytvoří cysty a pak z nich zase vyrejdí; myxaméby i myxomonády fungují jako gamety  
=> kopulace + a – jedinců => diploidní myxaméby (po kopulaci monád zatažení bičíků) => řada mitóz bez dělení protoplastu => mnohojaderné plazmodium



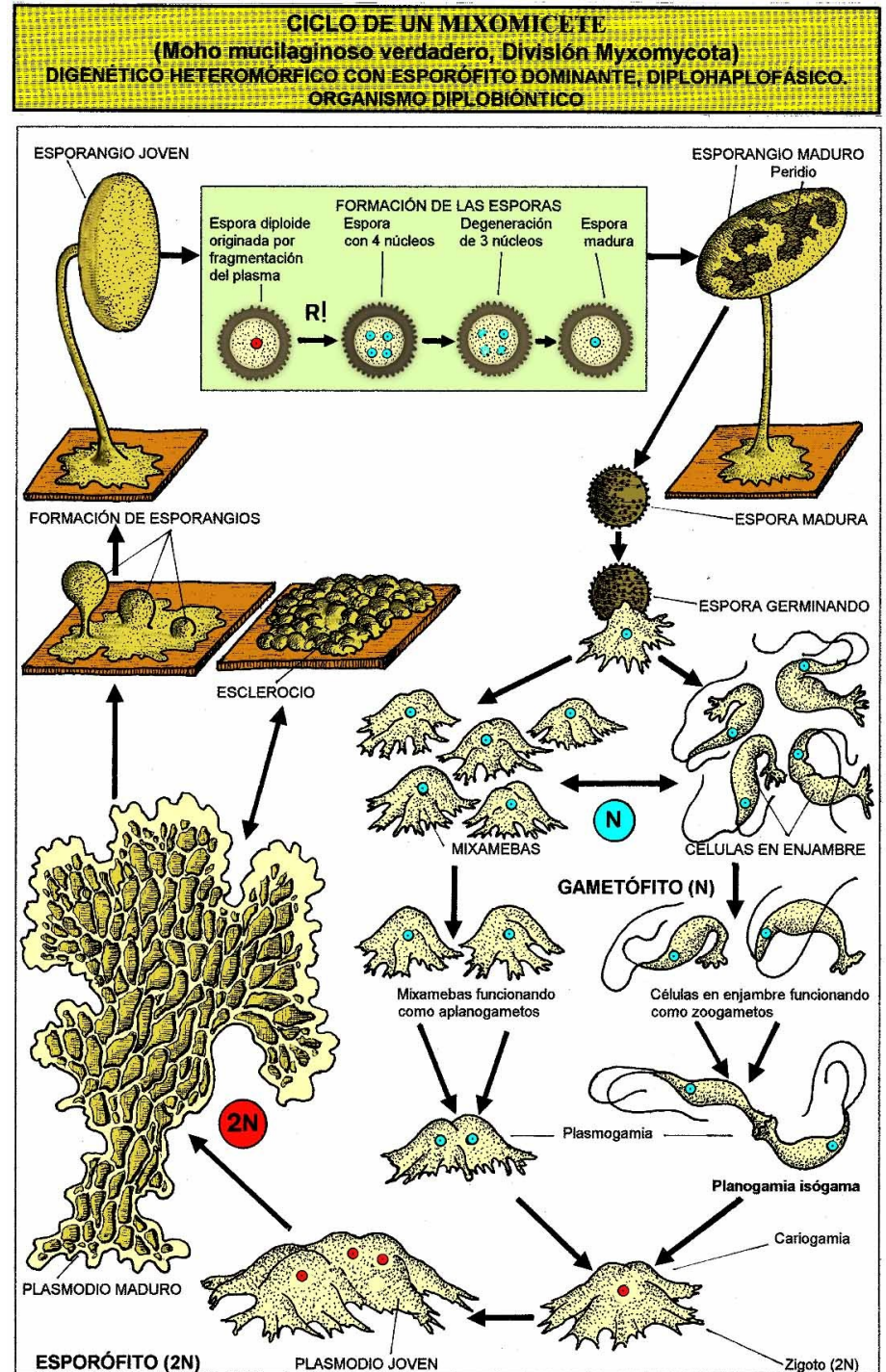
*kopulace myxomonád*



*primární plazmodium*

=> mnohojaderné plazmodium je v trofické fázi negativně fototaktické => při přechodu do reprodukční fáze pozitivní fototaxe, plazmodium ztrácí vodu a na povrchu se tvoří tenká blanka - **hypothalus** => z něj vyrůstají sporokarpy => uvnitř nich vakuolizace => tvorba kapilicia; vlastní plazmodium se mění ve spory: sporokarp se rozpadá => diploidní jádra se obalují buněčnou stěnou => dochází k meiozi => 3 jádra degenerují, výsledná spora je jednojaderná (jsou známy i vícejaderné v případě následných mitóz => z nich klíčí více myxaméb)

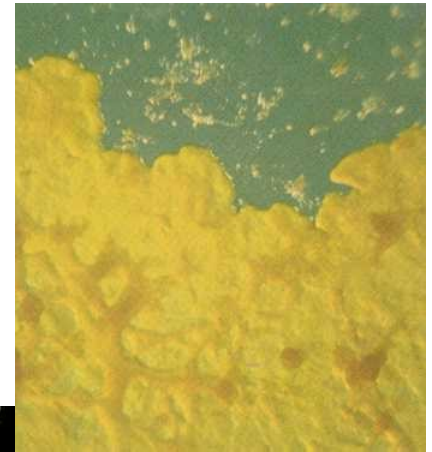
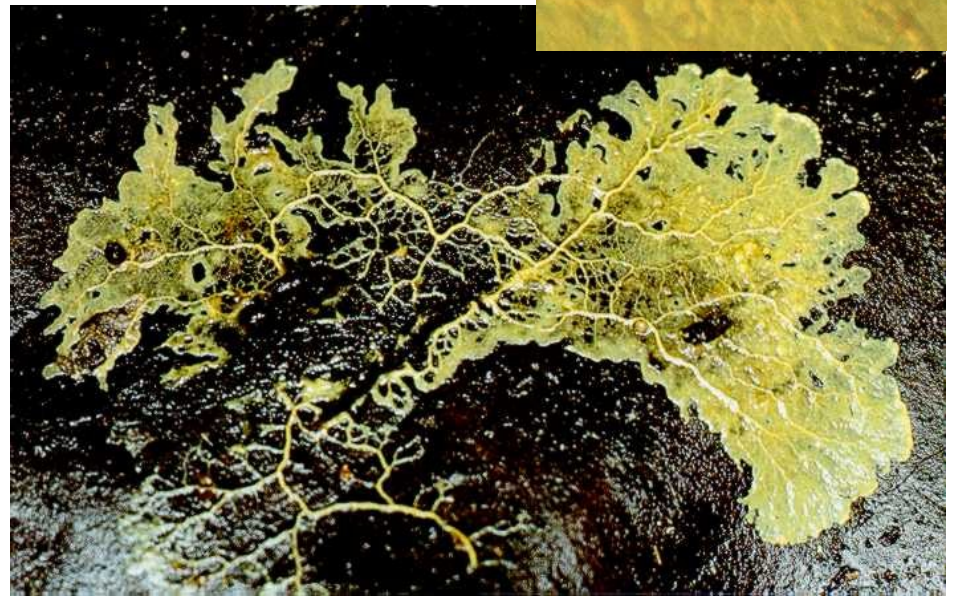
**výživa** v trofické fázi (stadia améb i plazmodií) je holozoická (**fagocytóza** – pohlcování jiných organismů)



**plazmodia** se vyznačují prouděním plazmy, synchronizovaným dělením jader, schopností růstu i po rozdělení a naopak splývání plazmodií téhož druhu

- **protoplazmodium** je mikroskopické, jen pomalé proudění plazmy; vzniká z něj jeden sporokarp
- **afanoplazmodium** je zpočátku jako protoplazmodium, ale zvětší se; strukturu tvoří síťovitá žilnatina, kterou obklopuje cytoplazma, rychle proudící; vzniká z něj více sporokarpů
- **faneroplazmodium** je též zpočátku jako protoplazmodium, leč naroste do makroskopických rozměrů; jeho struktura je složitější, členěná na gelatinózní a tekutou část, protoplazma je zrnitá; též z něj vzniká více sporokarpů

Vpravo: faneroplazmodium rodu *Physarum*



v nepříznivých podmínkách se plazmodia mění na **sklerocia** (tvrdé nebuněčné útvary)



z plazmodií vznikají reprodukční struktury – **sporokarpy**

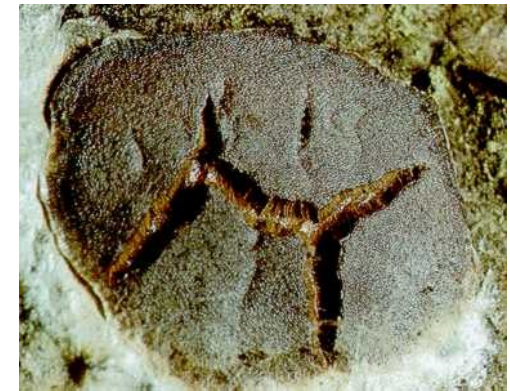
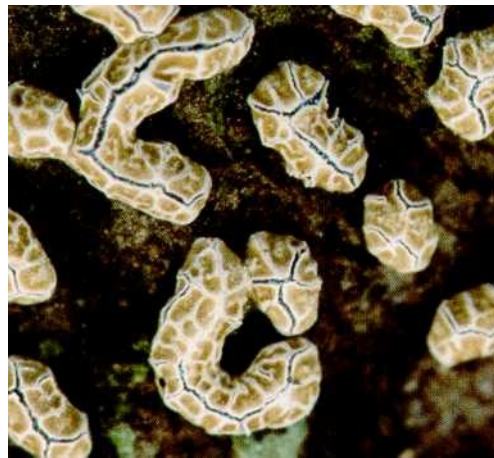
- **sporangia** (stopkatá nebo přisedlá) vznikají z protoplazmodií nebo malých částí plazmodií



- **aethalia** (nestopkatá, rozlitá) vznikají z větších částí plazmodií – je to vlastně útvar vzniklý sloučením řady sporangií v celistvý útvar se společným obalem – peridií (u některých druhů jsou ještě zřetelné stěny původních sporangií – tzv. **pseudoaethalium**)



- **plazmodiokarp** vzniká z velkých částí síťovitého plazmodia, gelatinózní plazma se koncentruje podél žilnatiny, postupně se tvoří peridie (celý výsledný útvar může být síťovitý)



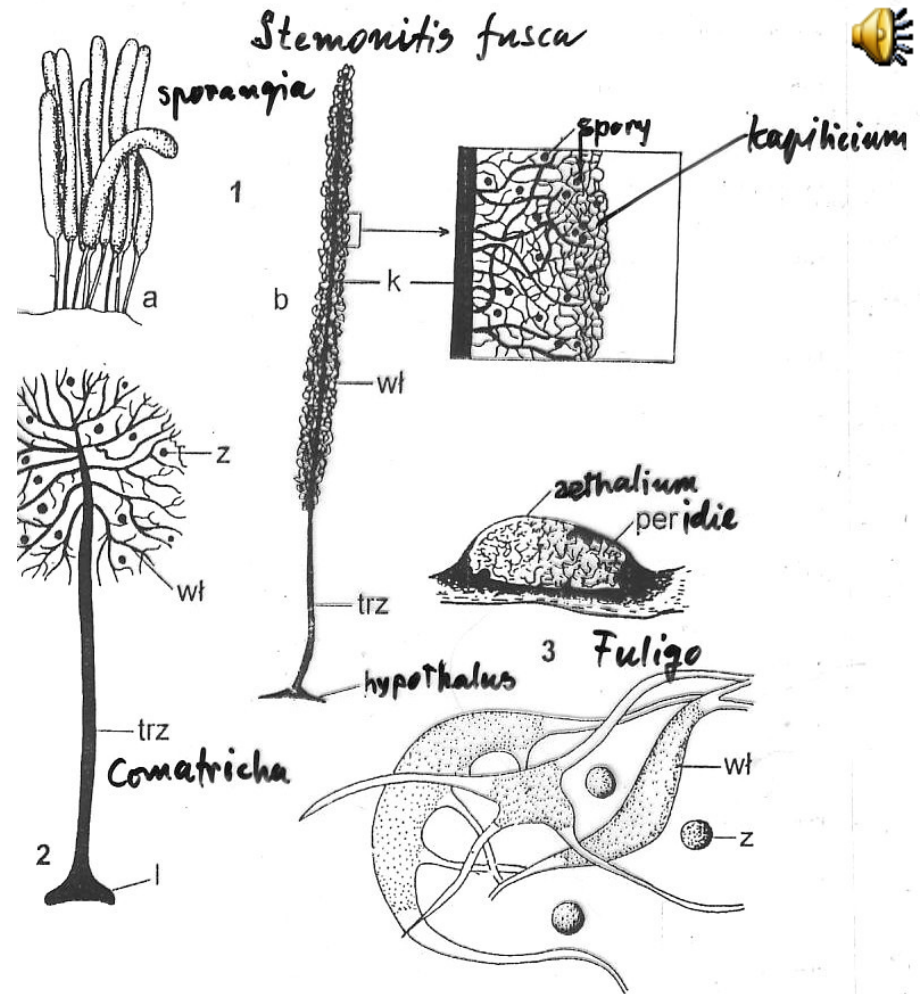
Nahoře sporangia,  
níže aethalium  
a pseudoaethalium,  
vlevo plazmodiokarp

uvnitř sporokarpů se tvoří vlákna (jednotlivá nebo větvená)  
 – **kapilicium**, nebuněčná struktura vzniklá z vyloučenin vakuol, uchycená na peridii, bázi sporokarpu nebo kolumelu (pseudokapilicium – nepravidelné niťovité útvary)  
 spory mají dvoj- (příp. tří-)vrstevnou stěnu, vnitřní vrstva je celulózni, ve vnější jsou různé látky

**výskyt:** zcela kosmopolitní, závislé na dostatečné teplotě a vlhkosti – preferují chladná, stinná, vlhká místa; v mírném pásmu růst omezen na letní sezónu

substrát: organické zbytky, zejména rostlinné, ale žijí i v půdě, živí se mikroorganismy tam žijícími

**system:** 5(-6) řádů ve 2(-3) skupinách (některými autory jsou do této třídy řazeni i zástupci čeledi *Ceratiomyxaceae*)





Vlevo vývin sporangií *Stemonitis fusca*, uprostřed sporangia *Trichia* sp., vpravo sporangium *Arcyria pomiformis*

Foto Dalibor Matýsek (*Physarum*, *Arcyria*), Oldřich Roučka (*Fuligo*, *Stemonitis*), Pavol Baksy (*Lycogala*), Anton Mocik (*Trichia*); zdroj fotografií: <http://www.nahuby.sk>



Zleva: aethalia *Lycogala epidendrum*, sporangia *Physarum leucophaeum*, aethalium *Fuligo septica*

