

Antropologie pravěku



Archeologická antropologie

Úvod – Téma – Přínos

Antropologie pravěku – podzim 2022

➤ Cílem kurzu je:

- seznámit studenty s pravěkým vývojem člověka, společnosti a kultury z antropologické/bioarcheologické perspektivy
 - přehled nejdůležitějších kulturních okruhů a technologií, které ovlivnily vývoj lidské společnosti
 - přehled biologické variability lidských populací v pravěku, migrace a formování současné biologické a etnické rozmanitosti evropské společnosti
 - příprava pro případnou spolupráci s archeologickými a památkovými institucemi
-
- Přednášky proběhnou prezenční formou, nejsou povinné; závěrečná zkouška bude ústní formou z odpřednášené látky a povinné a doporučené literatury

Antropologie

vs.

Archeologie

Antropologie x Archeologie

„archeologičtí“ antropologové
(USA)

vs.

archeologové
(„Starý svět“)



„V Americe je archeologie považována za velice integrální součást antropologie. Většina akademických archeologů je k nalezení v „oddělení antropologie“, kde je archeologie pokládána spíše za součást tohoto oboru než za samostatné pole s vlastními výsadami, jak je tomu ve Starém světě.“

(Paul G. Bahn, 2007)

**SOCIOKULTURNÍ
ANTROPOLOGIE**

prostorová/geografická perspektiva

vs.

**ANTROPOLOGICKÁ
ARCHEOLOGIE**

časová perspektiva

Archeologická antropologie



Diváky „Padětky nad humny“ 2013

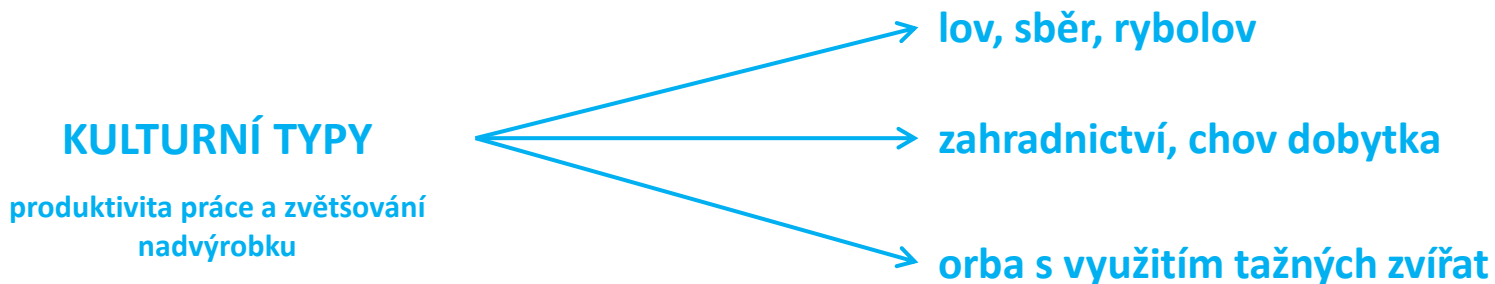
- antropologická subdisciplína zabývající se výzkumem **artefaktů**, které představují *materiální doklady cílevědomé lidské práce*
- archeologie představuje integrální součást antropologických výzkumů; „*kulturní antropologie minulosti*“
- **cílem je rekonstrukce kulturní historie a zaniklého způsobu života v kontextu vývojových proměn lidské kultury**
- předmětem výzkumu je studium a výzkum rozmanitosti lidských kultur v *časové perspektivě*
- zdrojem empirických dat jsou **archeologické prameny** nacházející se na nalezištích, které zahrnují zachované lidské výtvoary (**artefakty**) a přírodní předměty/vlastnosti vzniklé neuvědomovanou lidskou činností (**ekofakty**)

Prameny → archeologické kultura

- zdrojem empirických dat jsou **archeologické prameny** nacházející se na nalezištích, které zahrnují zachované lidské výtvoř (artefakty) a přírodní předměty/vlastnosti vzniklé neuvědomovanou lidskou činností (*ekofakty*)
- jednotlivé nálezy tvoří **nálezový celek** → základní jednotku archeologických pramenů vystupující v podobě komplexu vzájemně propojených artefaktů a ekofaktů odrážející (pre)historickou událost; komplex formálně a funkčně podobných artefaktů vykazující znaky jedné kulturně-historické tradice tvoří **archeologický typ**
- **archeologická kultura** – geograficky uzavřený komplex pramenů (artefakty, ekofakty, přírodní předměty) obsahující informace o zkoumaném období a reprezentující konkrétní historické společenství; obvykle se jedná o etnicky neurčitelné společenství lidí se stejnou kulturní tradicí → názvy jednotlivých arch. kultur podle naleziště, typického tvaru artefaktů, výzdoby apod.
- archeologická kultura tvoří společenství uměleckého stylu, jehož výrazem v dochovaných památkách jsou artefakty (kamenné nástroje, keramika, kov), které reflektují širší módu; tvoří zřejmě politicky, nábožensky, hospodářsky i obecným uměleckým stylem stabilizované společenství, které uznává společné hodnoty

Kulturní typ

- označení třídy kulturních systémů, jejichž podstatné kulturní prvky a komplexy je možné identifikovat v různých společnostech v čase a prostoru tvoří **kulturní typ**
- kulturní typ netvoří všechny komponenty dané kultury, nýbrž pouze funkčně a strukturálně spjaté kulturní prvky a komplexy společné dvěma nebo několika světovým kulturám
- podobné/stejně kulturní typy vznikaly u různých historických společností nacházejících se na podobné úrovni socioekonomického vývoje na něž působily podobné demografické, ekonomické, technologické a ekologické faktory → nezávislé na sobě vznikaly podobné/stejně kulturní typy
- rozdíly mezi jednotlivými typy jsou převážně materiální povahy → **hospodářsko-kulturní typ**



- pozornost se věnuje i vývojové dynamice → **kulturní změny** → kulturní inovace a invence (EnKZ) a kulturní difuze a migrace (ExKZ)

Antropologie a archeologie

- archeologie po dlouhou dobu existuje jako samostatný vědecký obor; v průběhu 19. století dochází ke sblížování archeologie s etnologií a fyzickou antropologií
- při analýze archeologických nálezů stále více převládá antropologická interpretace, která se nejvíce projevila ve dvou paradigmatěch studia člověka a kultury –

evolucionismus a *difuzionismus/migracionismus*

STUDIUM PROMĚN KULTURY
V ČASE

vs.

STUDIUM PROMĚN KULTURY
V GEOGRAFICKÉ PERSPEKTIVĚ

- ve 30. letech 20. století se sepětí archeologie, antropologie a etnologie rozvolňuje (→ pád difuzionismu); 60. léta 20. století → revitalizace evolučního myšlení

NEOEVOLUCIONISMUS

PROCESUÁLNÍ ARCHEOLOGIE

Paradigmata v archeologické antropologii

paradigma – soubor problémů a jejich vzorových řešení charakterizujících určitou vědeckou komunitu v určité době

1. **Romantismus** → 19. století; archeologické prameny prodlužují národní minulost
2. **Evolucionismus** → 19. století; artefakty se vyvíjejí obdobně jako živé organismy → **periody + archeologický typ**
3. **Kulturní historie** → 20. století; vliv difuzionismu, migrace a míšení → **historie etnik + archeologické kultury**
4. **Procesualismus** → 60. a 70. léta XX. stol.; kultura jako extrasomatický **adaptivní systém** → L. Binford
5. **Postprocesualismus** → 80. léta XX. stol.; symbolická a kognitivní funkce artefaktů → archeologické prameny jako texty + pluralita výkladu minulosti → I. Hodder

Archeologie v antropologii

- obor pojednávající o určitém segmentu lidského světa založeného na artefaktech; zabývá se lidským světem minulosti na základě archeologických pramenů – smyslem není objevovat artefakty, ale život a k jeho objevení potřebujeme dobře tyto artefakty znát

Empirismus

19. století; archeologie vedena nálezy, které induktivně zpracovává

Nová archeologie

procesualismus, 20. století; archeologie vytyčuje problémy a testuje jejich řešení, cílem výzkumu je odpověď na otázku

Postprocesualismus

2. polovina 20. století; archeologie zdůrazňuje smysl artefaktů v souvislosti se znakovou funkcí, klade otázky po funkci, významu a smyslu archeologických struktur

Bioarcheologie – nová syntéza?

- rozvoj od 70. let XX. století (J. Buikstra) – „bioarchaeology as a multidisciplinary research program addressing questions of burial, social organization, behavior and activities, palaeodemography, population interaction, diet, and disease took hold in the United States in the late 1970s. This definition is used almost exclusively for the physical remains of humans.“

Bioarchaeology – Introduction: The study of the human bodies of past cultures, bioarchaeology became a major research area in the social sciences by the late 1970s. Originally influenced by the development of New Archaeology in the United States, bioarchaeology has become one of the more scientifically focused fields of social research (see also the OBO article on [Processual Archaeology](#)). By blending archaeology, biology, and cultural anthropology with theory and methods drawn from sociology, demography, chemistry, statistics, history, and forensics, among others, contemporary bioarchaeologists bring a multidisciplinary perspective to the past 10,000 years of humanity. Within that time-frame, humans developed agriculture and domesticated animals; both of these cultural advances have proven detrimental to the human body, particularly in terms of a decrease in health, which bioarchaeologists can see in the patterning of disease and trauma in skeletal remains. Economic changes such as the advent of agriculture also brought changes in the activities and behaviors that people engaged in, with a division in labor along gender lines evident in the biological remains of many societies. Another hallmark of humanity is migration: *Homo sapiens* have successfully inhabited much of the earth, with our cultural capabilities allowing us to invent ways of dealing with new ecological challenges and our biological make-up allowing us to adapt physically to new environmental conditions. Yet struggles for land and other necessary resources have a lengthy history, much of which can be read in the injuries seen in the skeletons of people subjected to violence and warfare. Bioarchaeology seeks to tell the stories of our collective ancestors. From the Roman legionnaire to the indigenous Britons he was tasked with subduing, from the sacrificed Aztec child to the people whose lives depended on the appeasement of their deity, from the African woman brought to the United States through the transatlantic slave trade to her white owners, bioarchaeology strives to understand how these people both individually and collectively contributed to world history.

Bioarchaeology – Definition: The word bioarchaeology was first used in 1972 by the British archaeologist Grahame Clark (see [Clark 1972](#)), who employed the term to describe his analysis of faunal remains at Star Carr, a prehistoric site in North Yorkshire, England, and was further defined in [Clark 1973](#). Clark was primarily interested in palaeoeconomics, or the evolution of the relationship between humans and their environment. The focus on faunal remains allowed Clark to discuss prehistoric economies in terms of hunting, butchering, and other practices. The term was independently invented in the late 1970s by anthropologist Jane Buikstra. Influenced by the New Archaeology and the tradition of US four-field anthropology, [Buikstra 1977](#) outlined a bioarchaeology that emphasized the need to generate and solve research questions about past human populations, in contrast to the strongly descriptive skeletal studies that had been done in previous eras of American archaeology. Within the United States, the term “bioarchaeology” caught on as a way to describe the study of human skeletal remains from archaeological sites. In the United Kingdom, bioarchaeology sometimes refers to the study of all or a subset of biological remains (human, animal, and plant) and may be interchangeable with the term “osteochaeology.” Although the definition of bioarchaeology is still quite broad in much of the world, this bibliography employs the denotation of the term common in the United States, where bioarchaeology deals with human skeletal remains, zooarchaeology deals with faunal remains, and palaeoethnobotany deals with plant remains.

Buikstra, Jane E. 1977. Biocultural dimensions of archeological study: A regional perspective. In *Biocultural adaptation in prehistoric America*. Edited by R. L. Blakely, 67–84. Proceedings of the Southern Anthropological Society 11. Athens, GA: Univ. of Georgia Press.

Buikstra's definition of bioarchaeology as a multidisciplinary research program addressing questions of burial, social organization, behavior and activities, palaeodemography, population interaction, diet, and disease took hold in the United States in the late 1970s. This definition is used almost exclusively for the physical remains of humans.

Clark, J. G. D. 1972. *Star Carr: A case study in bioarchaeology*. Reading, MA: Addison-Wesley.

Clark termed his study of faunal remains from the Star Carr site in Yorkshire, England, “bioarchaeology,” marking the invention and earliest use of the word.

Clark, J. G. D. 1973. Bioarchaeology: Some extracts on a theme. *Current Anthropology* 14.4: 464–470.

With this article, Clark defined bioarchaeology both as “the archaeology concerned first and foremost with life,” (p. 464) and as “the archaeology of how men occupied territories and maintained life” (p. 466).

Archeologické prameny – doklady zaniklého lidského světa

Archeologické prameny

- archeologické prameny (AP) – veškeré předměty (a soubory předmětů) nesoucí **nepsanou informaci o minulém lidském světě**
- z AP oddělujeme historické (psané) prameny a předměty ze současného světa (*archeologie moderní společnosti); naopak součástí AP jsou objekty například z oblasti výtvarného umění (dnes však samostatným oborem)
- různě komplikovaný vztah archeologie antropologii/etnologii a k některým oblastem historie (→ psané prameny x materiální kultura)
- zcela nevhodné jsou empirické definice AP – např. spojení AP s polohou v zemi a jejich získáváním nebo ztotožňování AP s materiální kulturou

archeologické prameny jsou nositeli **symbolického významu** odkazující se k „duchovnosti“, která nemá s materiálním nic společného

Archeologické prameny

➤ AP lze třídit podle několika hledisek:

- podle manipulovatelnosti – movité a nemovité
- podle materiálu, z něhož je artefakt vyroben
- podle předpokládaného účelu artefaktu
- podle účelné lidské aktivity – artefakt, ekofakt a naturfakt

ARTEFAKT – EKOfAKT – NATURFAKT

A: předmět vytvořený intencionálně lidskou činností sloužící k nějakému účelu – jednoduchý, kombinovaný a složený; formální a prostorové vlastnosti

E: lidé neintencionálně působí na svoje artefakty a na okolní přírodu, čímž mění některé jejich vlastnosti (vznikají ekofaktové vlastnosti), ekofakt jako důsledek lidské činnosti – entity jako produkt lidské intence, ekofaktové vlastnosti

N: přírodní prameny; prvky přírodního prostředí, které člověk neovlivnil, ale ty působily na něj; prvky, které člověk neovlivnil (ani ty jeho), ale nesou informaci o lidském světě

Jak archeologické prameny vznikají?

- člověk minulé doby se pohyboval v živém světě, který měl svou přirozenou dynamiku, probíhající v **reálném čase** - v tomto čase vytvářel své artefakty a působil ekofaktové změny ve svém přírodním okolí
- to, co nám z této doby přežívá a vytváří archeologické prameny svou **dynamiku ztratilo** – mrtvé předměty současného světa, dramaticky redukované a zpravidla i dezintegrované na fragmenty, součásti a díly
- u „mrtvých“ předmětů nelze pozorovat jejich pohyb, kauzální a jiné souvislosti – jsou **nenávratně odděleny od svého dynamického činitele**, člověka minulosti
- se svou „smrtí“ artefakty ztrácejí vše, co je od času neoddělitelné – účelovost, motivaci jejich výroby apod. → hlavní zdroj specifičnosti archeologie, její metodologie a teorií
- obor, který se zabývá přeměnou živého světa na archeologické prameny vychází z tzv. **teorie transformace** (kvalitativní a kvantitativní transformace); na dílčí problémy ekofaktů (např. rozpad lidské kostry) lze využít poznatků **tafonomie**

Archeologické prameny jako zdroj informací

- archeologické prameny představují empirická data, která jsou oproti někdejší živé skutečnosti radikálně kvalitativně i kvantitativně pozměněná
- zániková transformace *připravila* prameny o pozorovatelný čas, proto nelze jednoduše rozpoznat jejich účel a další kategorie → metody „*inverzní transformace*“ směřující k poznání minulosti člověka

ANALÝZA – SYNTÉZA STRUKTUR – INTERPRETACE

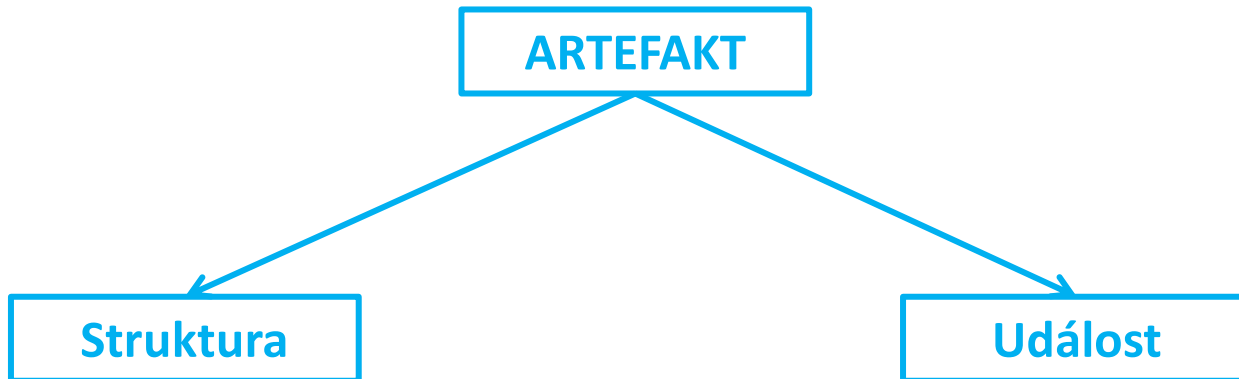
A: rozklad archeologického kontextu na části (objekty a deskriptory) – fyzický x myšlenkový

SS: opětovné složení analyzovaného kontextu a jeho zobecnění → abstraktní objekty odpovídající pravidelnostem - strukturám

I: „*prameny mluví samy za sebe*“, spojení s etnologickou a historickou analogií, vliv převládajícího paradigmatu, modely; archeologické prameny jako texty

Artefakt jako struktura i jako událost

- artefakt lze chápat nejen jako produkt činnosti společnosti, ale společnost i vytváří → pravidelnost/struktura, prostřednictvím které lidé strukturují/uspořádávají svůj svět
- každý artefakt je také individuem, neopakovatelnou entitou, která vznikla, plnila své účely a zanikla → *událost v lidském světě*, kterou lze podchytit individualitu artefaktů i jejich tvůrců



Člověk a lidská společnost (archeologická teorie)

Člověk a lidská společnost

- archeologická antropologie je součástí **teorie lidského světa** → části Země, kterou člověk prostřednictvím svých artefaktů vytvořil nebo pozměnil; lidský svět tvoří:
 - artefakty + ekofakty
 - člověk a lidská společnost, která člověk produkuje
 - „texty“, tj. produkty založené na symbolech a znakových systémech (jazyky)

- archeologická antropologie se zabývá minulým („mrtvým“) lidským světem, který není bezprostředně spojen s živými/současnými aktéry

- základním pojmem lidského světa je **ARTEFAKT**, který je oddělitelně spojen s člověkem/společností a jehož tvorba navazuje na formy a technologie, které byly známy dříve ve formě vzorů a výrobních postupů → kontinuita a vzájemný kontakt lidí

- tvorba artefaktů není možná mimo lidskou společnost a zároveň platí, že lidská společnost nemůže existovat mimo proces tvorby artefaktů

Člověk a lidská společnost

- do lidské **tvůrčí tradice** se dostávají jen ty artefakty, jejichž forma je společensky akceptována pro jejich účel (nemusí se nutně jednat o praktický účel) a expresivitu (společensky uznanou obvyklost)
- **každý člověk netvoří totéž** → tvorba nejen pro sebe, ale i pro jiné lidi → dělba činností → rozdělovací a **směnné mechanismy** → vznikají vazby mezi jednotlivci, vzniká lidská společnost

Neexistuje člověk bez artefaktu a naopak

- člověk není přírodní bytost žijící v souladu s přírodou → nerozlučné spojení s artefakty, texty a ekofakty vytváří nové jsoucno → **druhá lidská příroda, LIDSKÁ KULTURA**

„Předlidská příroda je jen kulisa na scéně, na níž člověk se svými artefakty a texty realizuje zcela novou hru“

(E. Neustupný, 2007)

Člověk a lidská společnost – 1. Variabilita artefaktů

- variabilitu artefaktů lze vysvětlit několika teoriemi, které jsou většinou podmíněny vládnoucím paradigmatem:
 - změny v čase → chronologické třídění artefaktů
 - vývoj/evoluce → postupný vývoj k dokonalejším formám; evolucionismus
 - historické faktory → migrace a kontakt mezi různými etniky, difuzionismus; kulturní vlivy
 - vliv ekosystému → adaptace a vznik odlišných forem kultury; kulturní ekologie a kulturní materialismus
 - symbolické artefakty → kontakt, moc
 - individualita tvůrce

Člověk a lidská společnost – 2. Účel artefaktů

- účel jako kategorie hodnocení artefaktu není v archeologických pramenech přímo pozorovatelná (předpoklad času); účel se proto odhaduje podle několika modelů: (a) instrumentální (prostředky/“nástroje“ k dosažení nějakého účelu) a (b) expresivní (něco vyjadřuje)
 - praktická funkce → schopnost sloužit k nějaké praktické činnosti
 - společenský význam → prostředek tvorby vztahů mezi lidmi/aktéry
 - komunikace → prostředek sdělování myšlenek mezi aktéry → symbolický a znakový význam (→ postprocesuální paradigma)

- velmi často mají artefakty praktickou, společenskou i symbolickou vlastnost současně

Artefakt	Praktická funkce	Společenský význam	Symbolický smysl
Sekera	Formování dřeva	Dělba práce	Symbol určitého božstva
Oděv	Ochrana jednotlivce	Diferenciace podle pohlaví/jiná	Komunikace a status ve společnosti
Hrob	Odstranění mrtvého z živého kontextu	Spojení příbuzných s předkem	Komunikace se světem mrtvých

Člověk a lidská společnost – 3. Expres artefaktů

- lidská kultura má arbitrární vlastnosti nesloužící komunikaci, které jsou územně a časově specifické
- artefakty mají určitou, neinstrumentální, formu, která nevychází z jejich účelu → vyjadřuje něco **obvyklého, vlastního, případného, vhodného a žádoucího**
- obvyklostí se rozumí spojení s minulostí i sounáležitost s prostorově blízkými komunitami → základ soudržnosti a souvislosti lidské společnosti na určitém území
- exprese obvyklosti je základem formální kontinuity lidské společnosti v určitém období na určitém místě → **archeologická kultura**
- archeologická kultura – je část lidského světa, v němž žije jednotlivá komunita, ale také komunity v bezprostředním okolí → arbitrární symbolické systémy a sdílený významový znakový systém (jazyk)
- formy exprese se mění v čase → tradice a směřované a široce žádoucí změny tradice → **kulturní změna**

Člověk a lidská společnost – 4. Role artefaktů v lidském světě

ADAPTACE – SPECIALIZACE – KOMUNIKACE

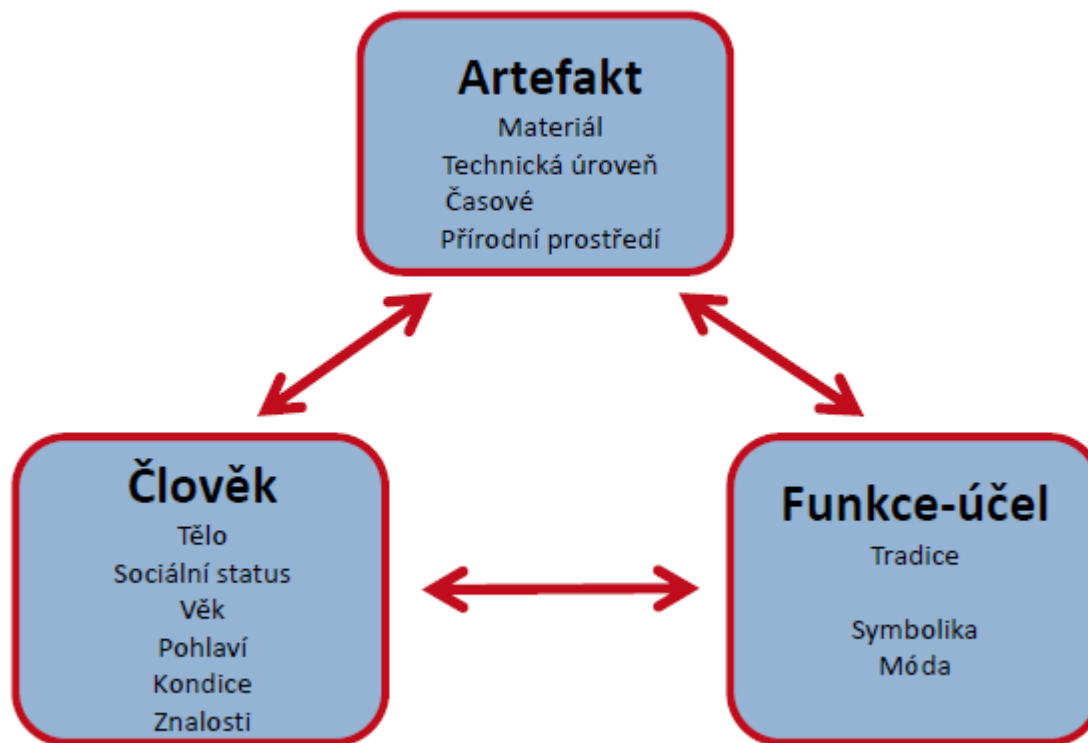
A: přizpůsobení vnějšího přírodního světa k lidskému užitku; ekonomika („výroba“)

S: projev určité diskontinuity; generace vztahů mezi členy v rámci komunity, ale i vztahy mezi komunitami → nutnost rozdělování artefaktů a jejich směny → (a) vytváření rodin; (b) vytváření směnných vztahů; (c) rituální válečnictví

K: symbolická funkce artefaktů, která je nositelem zprávy a informace; nutná znalost původce zprávy i recipienta; komunikace s nadpřirozenými entitami → rituály

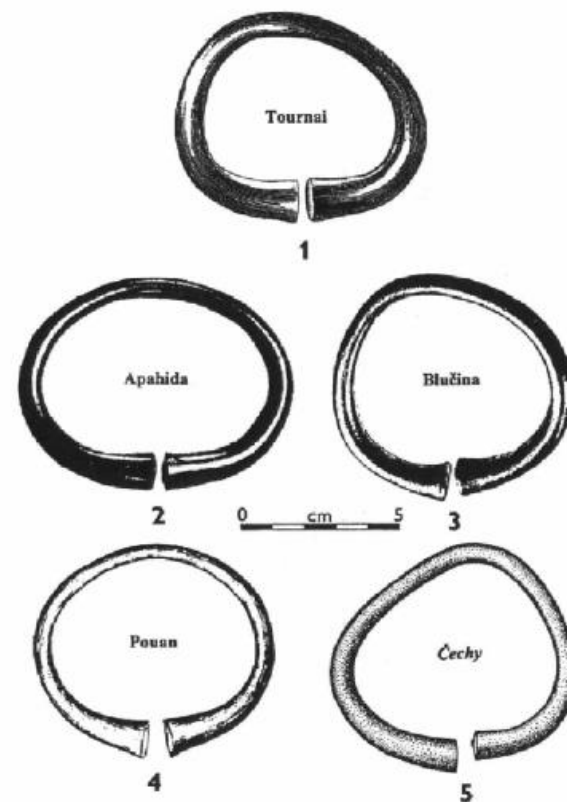
Člověk a artefakt z pohledu arch. antropologie

- propojení znalostí anatomie a archeologických znalostí (archeologické prameny)



Člověk a artefakt z pohledu arch. antropologie

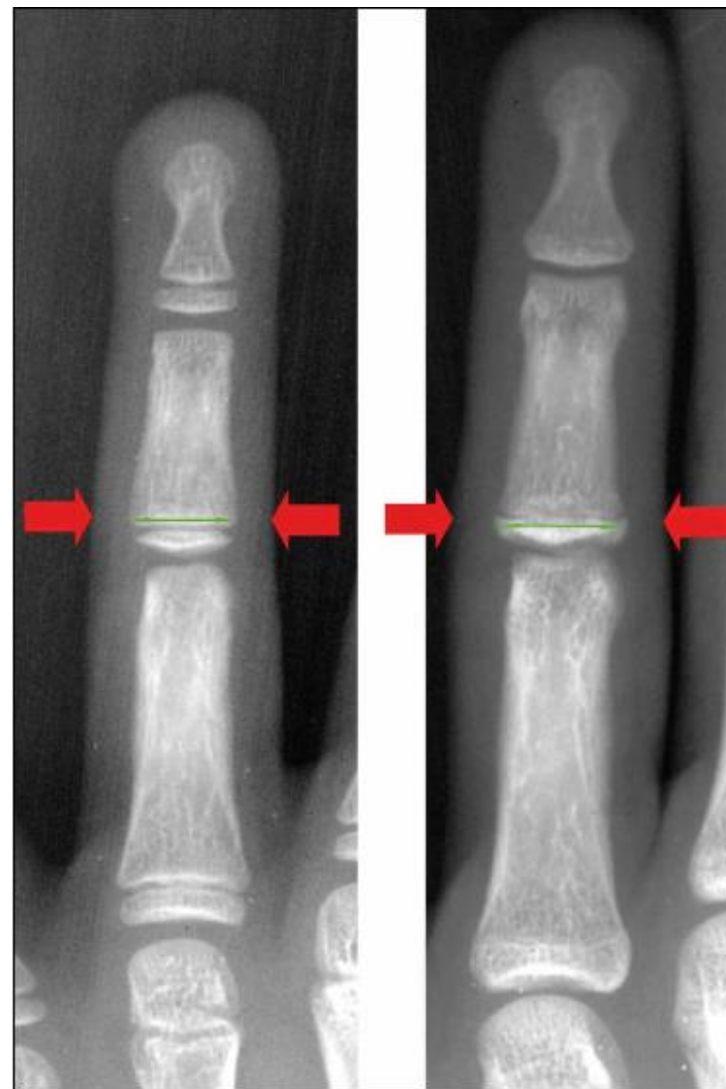
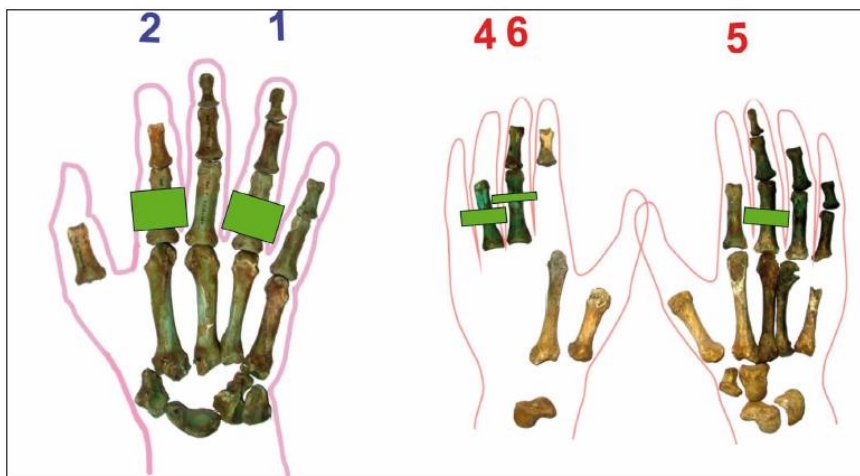
Člověk a náramek (DSN)



Lokalita	Hmotnost (g)	Počet solidů	Vnitřní rozměry (cm)
1 Tournai	300,00	67	6,0 x 4,6
2 Apahida	230,20	51	7,5 x 5,6
3 Blučina	226,70	50	6,0 x 5,5
4 Pouan	171,00	38	6,5 x 5,2
5 Střední Čechy	160,68	36	6,3 x 5,7

Člověk a artefakt z pohledu arch. antropologie

Člověk a prsten (SDB)



Smyslem archeologie není objevovat trosky, ale život.



Abychom život v minulosti mohli poznat musíme trosky dobře znát.