

AP – Doba římská



Na hranicích impéria

Doba římská – Doba „germánská“

10 př. n. l. až 400 n. l. (římské císařství)

Římské impérium

Velká (Svobodná) Germánie

- svět několika etnických skupin – Římané, Germáni, Keltové, Veneti, Illyrové, Thrákové, Dákové, Sarmati, Protoslované ad.
- archeologie: kultura římská, kultura římsko-provinciální, kultura římsko-barbarská/římsko-germánská
- „*barbar*“ – římské označení obyvatel/etnik mimo impérium, často s negativním a dehonestujícím významem

1. Historický obraz doby; 2. Germáni (původ, hospodářství, společnost, pohřební ritus); 3. Archeologie DŘ a doklady pobytu Římanů na našem území; 4. Římsko-germánská kultura

Historický obraz DŘ

- písemné a ikonografické prameny – Publius C. Tacitus (55-117): *De origine, situ ac moribus populis Germanorum*, Klaudios Ptolemaios (90-160): *Geografiké hyfégésis*, Tabula Peutingeriana, Velleia Patercula, Gaius Iulius Ceasar ad.
- **runové písmo** („runa, raunen“ – tajemství, šeptat) – germánské písemné prameny, gótský překlad Bible (4. století, biskup **Wulfila**)
- informace o životě Germánů (i dalších etnik), topografie Velké Germánie (sídla, řeky, moře, pohoří ad.) a lokalizace germánských i negermánských etnik

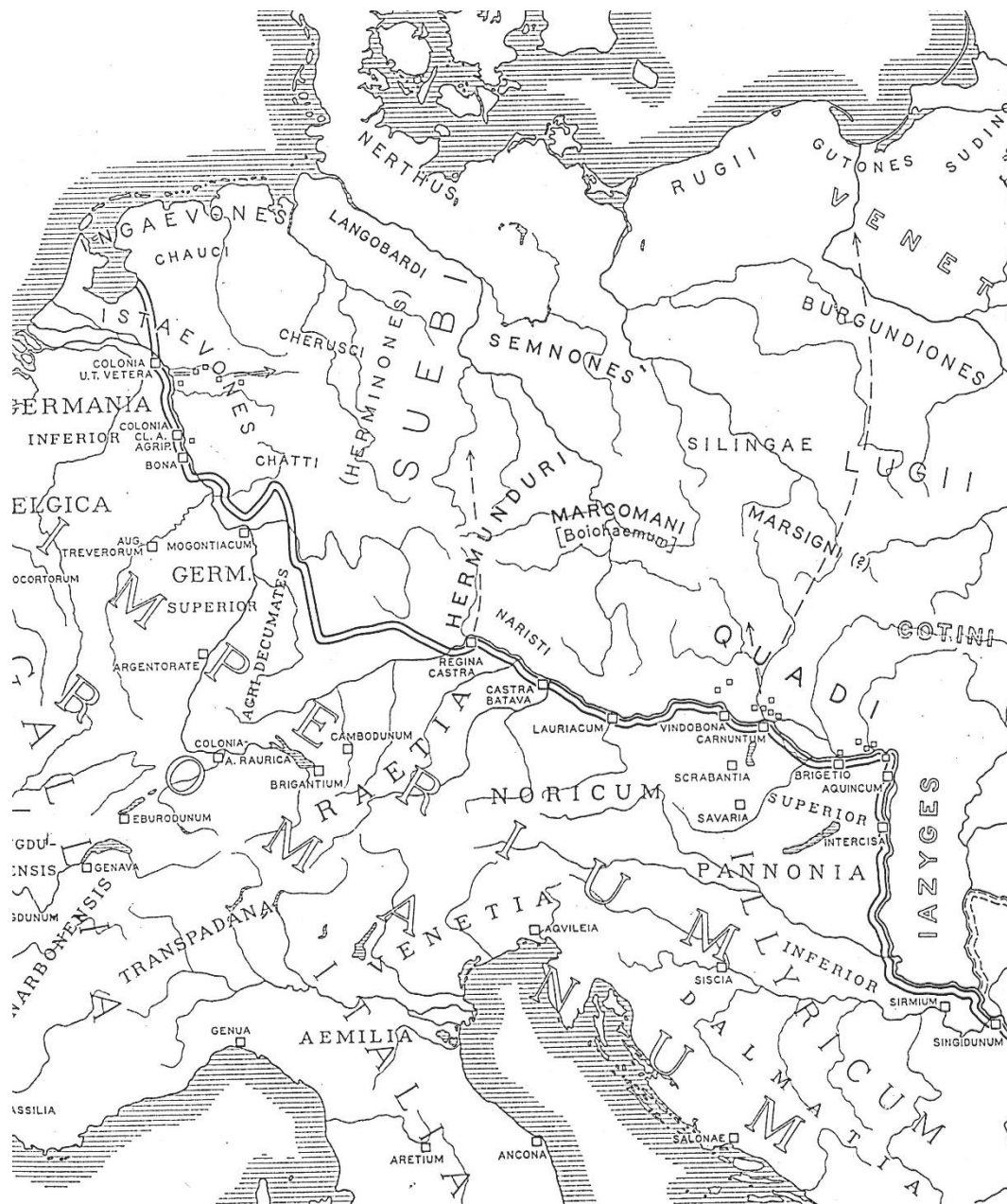
„Germáni jako bojovníci, kteří pohrdají mírovým životem a hospodářskými pracemi, znají však cenu zlata a peněz a zachovávají některé ctnosti, které byly v Římě již dávno zapomenuty“
(Tacitus in Podborský 2008)



<https://www.worldhistory.org/uploads/images/269.png?v=1635093901>

Historický obraz DŘ

- největší územní rozsah Římské říše (jižní, západní, velká část střední Evropy, na východ po řeku Prut a na jihovýchod po Černé moře); území správně a vojensky organizováno do systému provincií, kde moc zajišťovaly římské legie
- **LIMES ROMANUS** – S a Z opevněná hranice Římské říše, budována od 1. století → Traianus (98-117) a Hadrian (117-138), od 3. století úpadek a od 4. století obnoven; západní břeh Dunaje → **Via Traiana** (hlavní spojovací magistrála od Rýna k Černému moři, v Carnuntum křížení s jantarovou stezkou), opěrné body v podobě základních vojenských táborů (**castrum**), předsunuté pevnosti (**castellum**), pochodové tábory, strážní věže, polovojenské a vojensko-obchodní objekty
- u vojenských táborů civilní osady (**canabae**) – obchodníci, veteráni, mastičkáři, šejdíři komedianti ad.
- na místě osad vznikají antická města a později středověká města – **Colonia** (Köln a/R), **Castra Regina** (Rgensburg), **Lauriacum** (Linz), **Vindobona** (Wien), **Emona** (Ljubljana), **Aquincum** (Budapest) ad.
- za hranicí limes oblast **Svobodné (Velké) Germánie** sahající až k Severnímu a Baltskému moři a na V linii Vác – Slovenské Rudohorie – Tatry – Wisła; negermánská etnika – Keltové, „Postlužičané“, Venedové, Baltové, Slované, Sarmati ad.



LIMES ROMANUS 3000 km

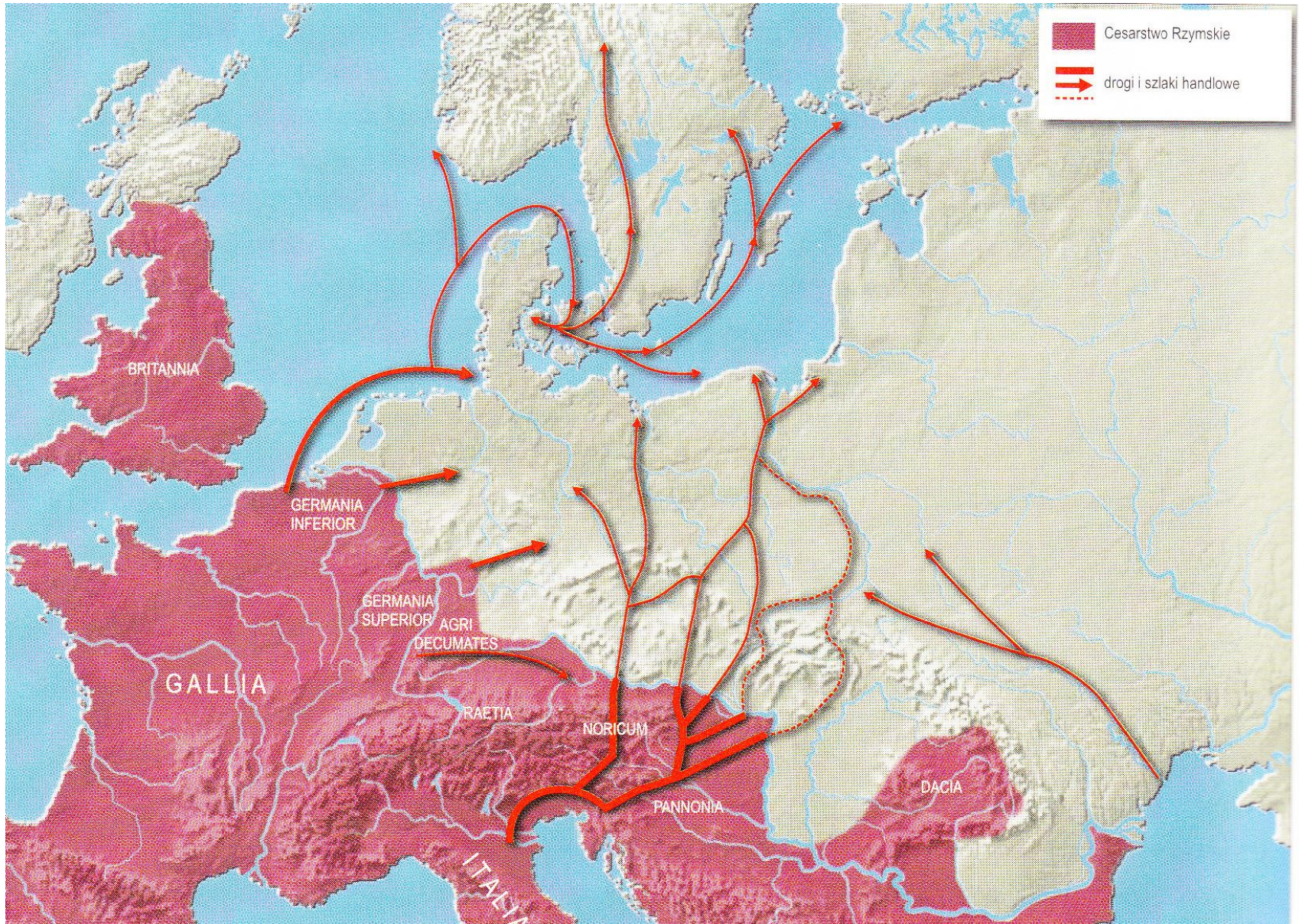
Rýn a Dunaj

LEGIE

CASTRUM

CASTELLUM

CANABEUM



2. století



1. století

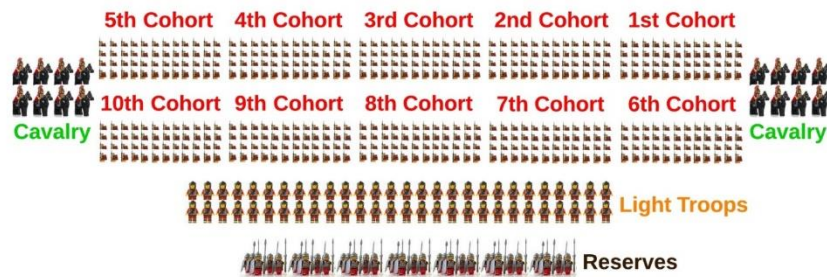


Římský legionář

Římská legie

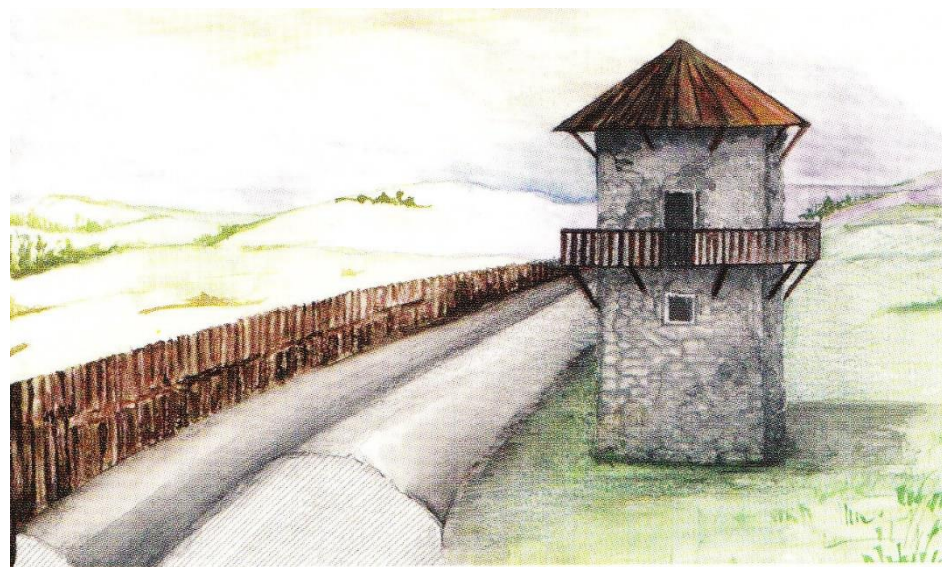
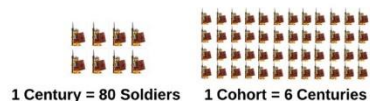
Strážní věž

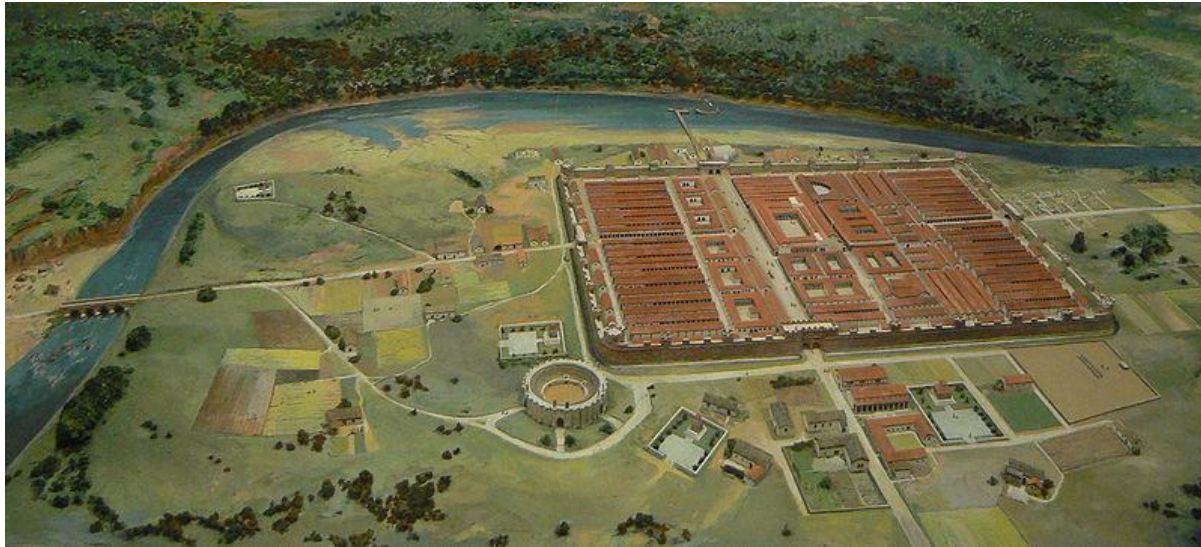
The Roman Legion



1 Legion ~ 5,500 Soldiers

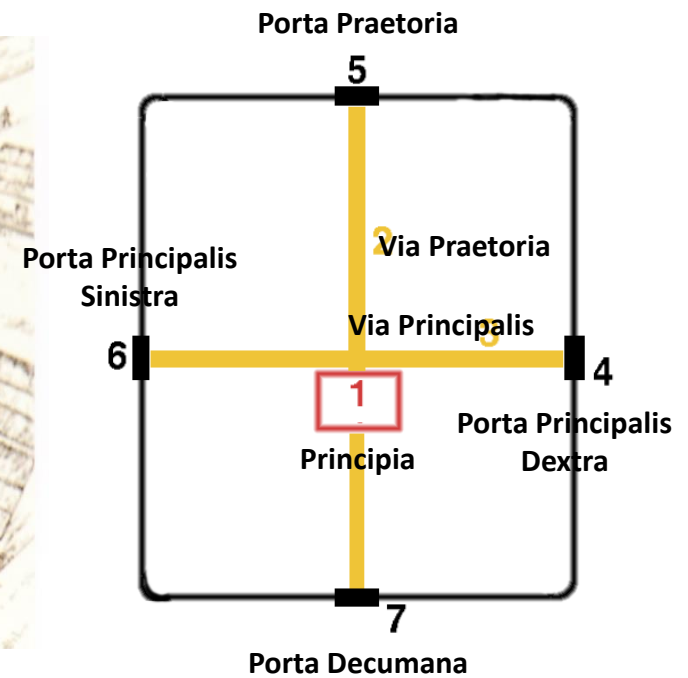
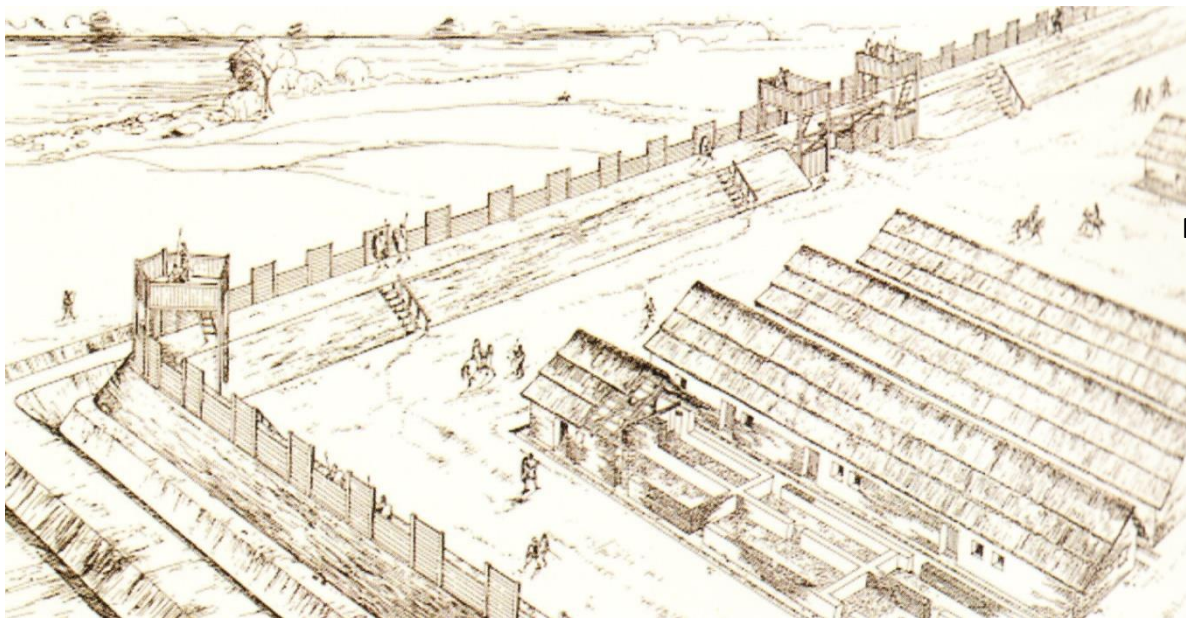
Legend





Castrum Romanum

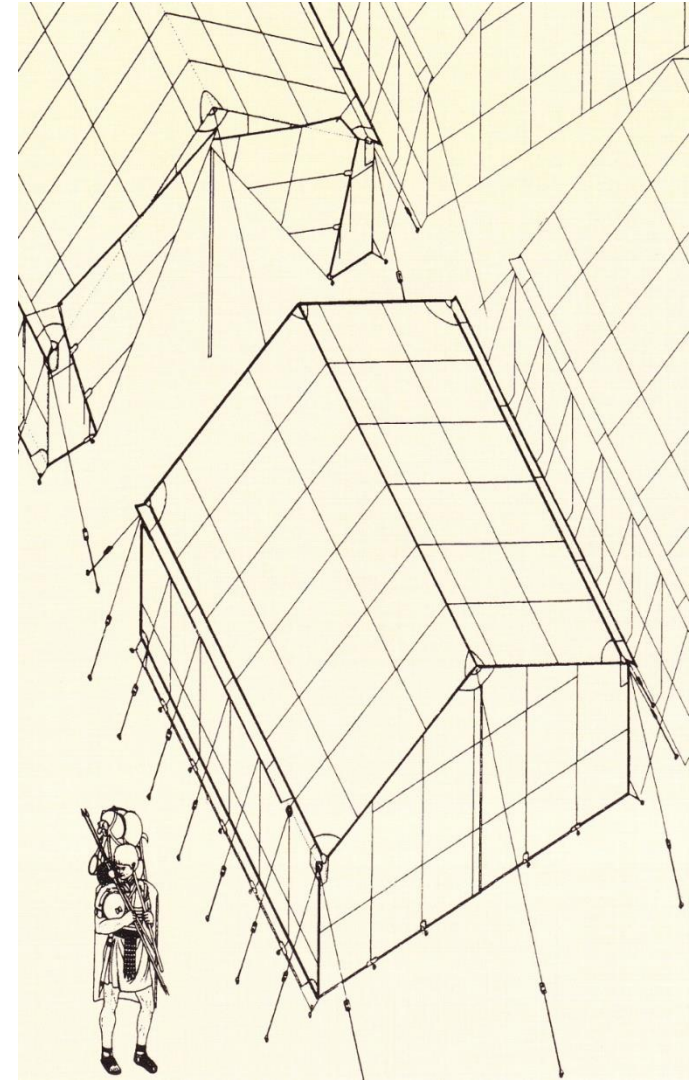
Římský trvalý vojenský tábor



Římský krátkodobý vojenský tábor

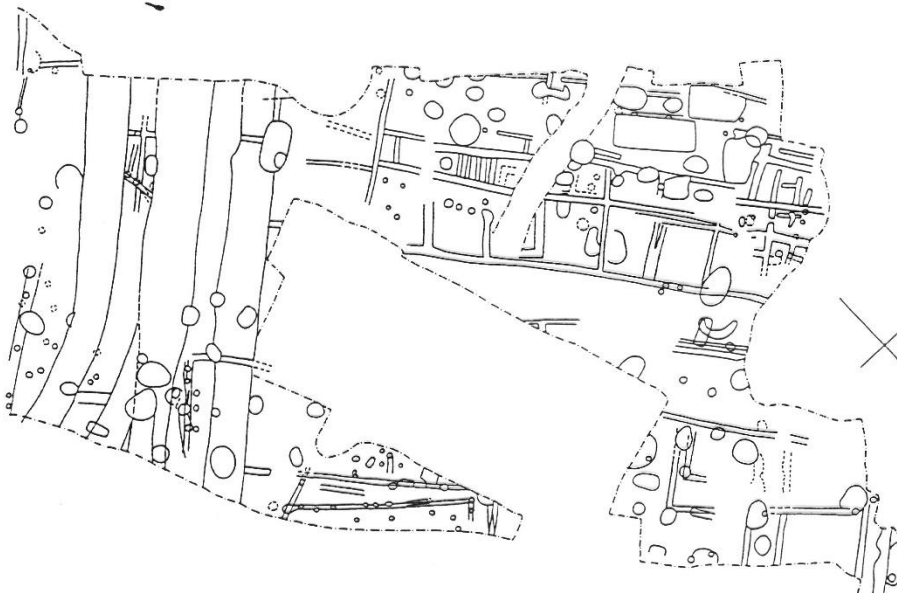
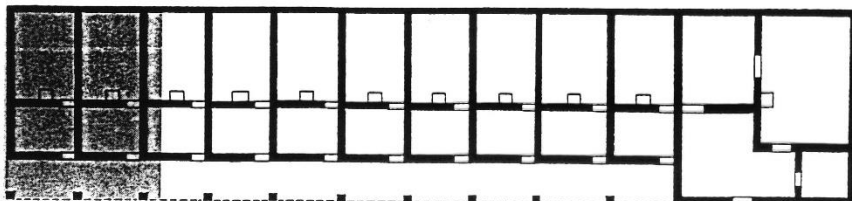


Dolabrae



Contubernium

Zurzach (Švýcarsko) – 1. stol.

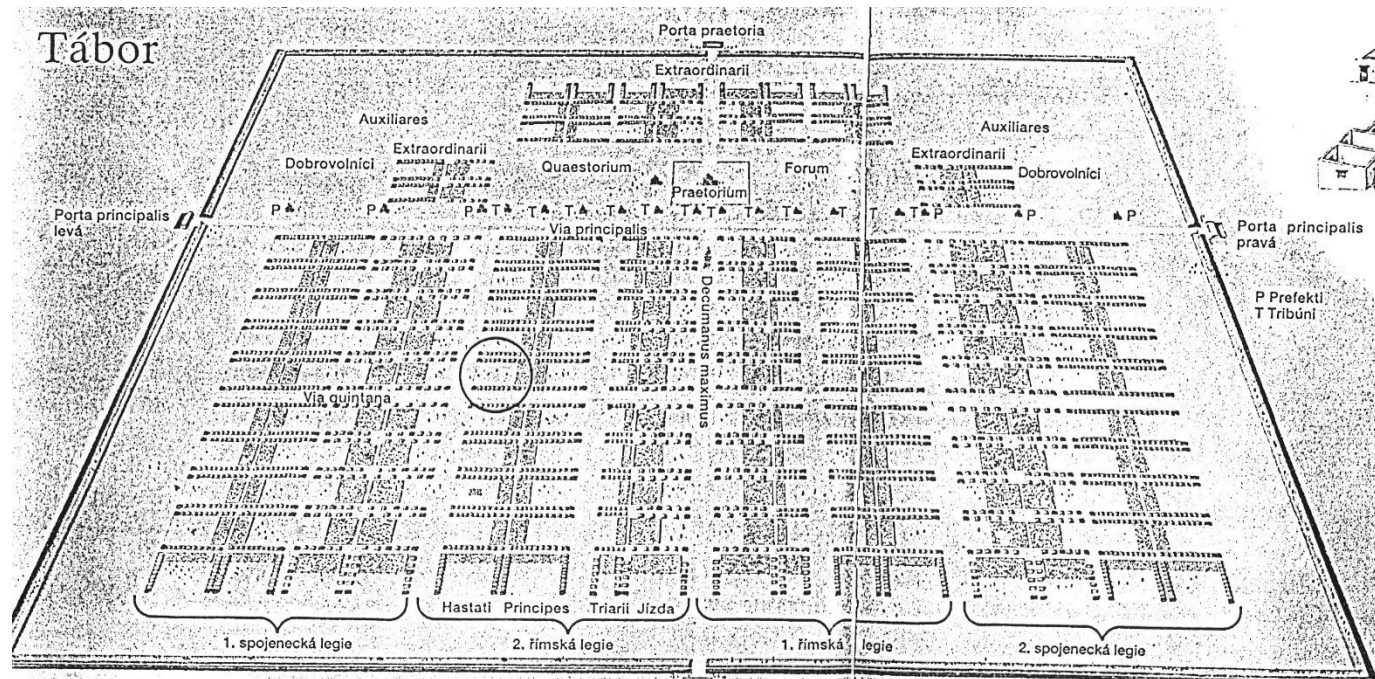


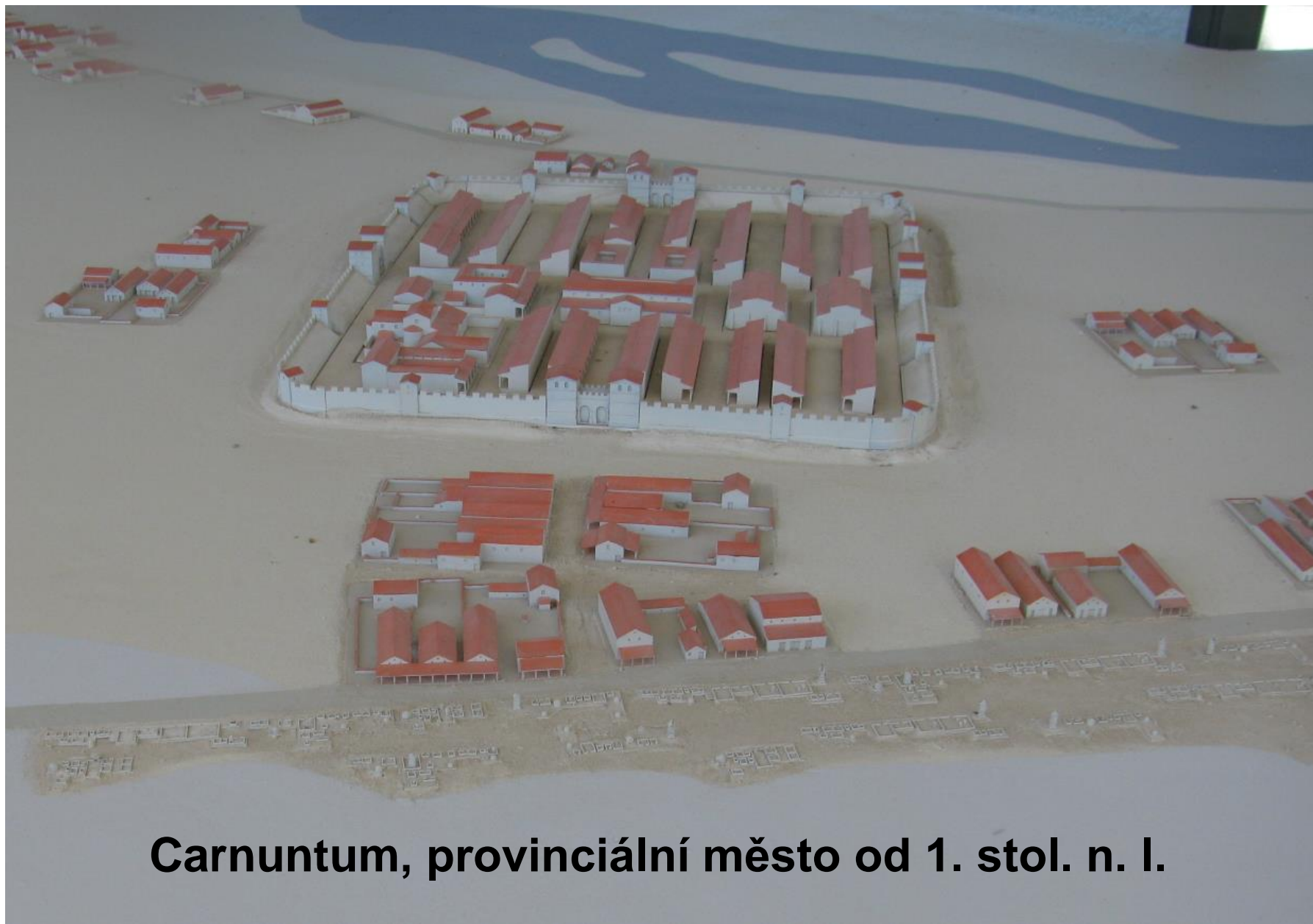
**Contubernium (8 mužů), 10 contubernií-
centuria.**

**Contubernium (8x4m)- 2 místnosti (arma-
sklad, papilio-ložnice s kuchyní)**



Tábor pro 2 legie (6 000 vojáků), strana 300m





Carnuntum, provinciální město od 1. stol. n. l.

Germánský svět

- etnogeneze od DB v SZ Německu, Dánsku a JZ Skandinávie (?) → kultura jastdorfská a przeworská
- 2. až 1. století BC populační nárůst a expanze starých Germánů do Skandinávie a středního Polabí

Původ od boha **Toista**, jehož syn **Mannus** měl 3 syny



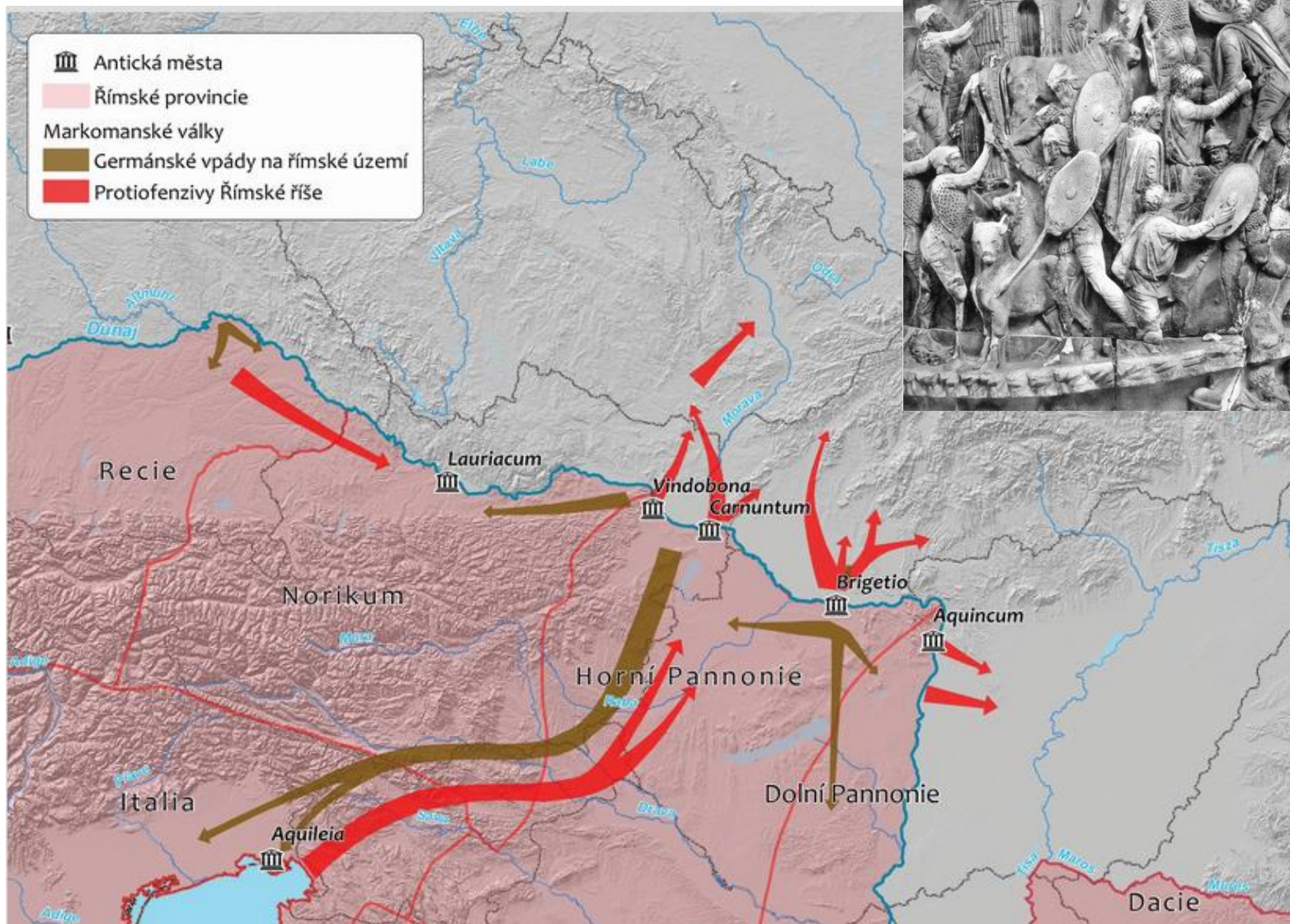
- nejvýznamnější polabští Germáni – **Svébové** (Langobardi, Markomani, Kvádové, Vandalové, Semnoni, Alamani, Naristové ad.), **Chattové**, **Cheruskové**
- ve střední Evropě 1. až 4. století hrají významnou roli svébské kmeny **Markomanů** a **Kvádů**



Markomani a Kvádové

- objevují se již v 1. století BC → 58 BC Ariovist x G. I. Caesar → 9-3 BC **Marobud** přivádí M. (spolu s Kvády vedených Tudrem) do Boiohaema, odkud vytlačují zbytky keltských Bojů → Marobudova říše
- Marobudova snaha o vytvoření říše podle římského vzoru → 6 n. l. římská vojenská výprava proti vzrůstající moci Markomanů (12 legií) → uzavřen mír
- Marobudova pasivita při (a po) bitvě v **Teutoburském lese** (9 n. l.), kde náčelník Cherusků **Arminius** porazil římské legie pod velením P. Q. Vara → spor s ostatními germánskými kmeny a r. 18/19 odchází Marobud do římského exilu, kde v Raveně r. 37/38 umírá; stejný osud postihl i Marobudova nástupce **Katwalda**
- spory mezi germánskými kmeny úspěšně využívali Římané → vznikají tzv. „**klientské státy**“ vázané smlouvou poslušností k Římské říši → **Vanniovo království** v čele s Kvádem **Vanniem** → r. 50 Vanniovo království zaniká → „**Reges Sueborum**“ v čele s Vanniovými synovci Wangiem a Sidem
- v předpolí limitu v Podunají vzniká zóna mezi římským impériem a Svobodnou Germánií – mírové, válečné a **obchodní kontakty**; „klientským státům“ Římem určování panovníci → průniky Germánů a obrana Říma → markomanské války

Markomanské války, 166-180 n. l.



Markomanské války, 166-180 n. l.

- aktivity **Marca Aurelia** (121-180) se snahou posunout hranici impéria dále k severu a vytvoření nové provincie (Markomanie, Quadie, Sarmatie) → posunutí „nárazníkové“ zóny a dotěrající Germány od centra Říše
- útoky oběma směry, Germáni se dostali až do Itálie; po protiútoky r. 172 uzavřena nová klientská smlouva → Kvádům dosazen nový král
- r. 179 proniká Marcus Aurelius hluboko do germánského území (přezimuje v táboře v údolí Hronu) → porážka Germánů, Kotinů a dalších skupin (nápís na skále v Trenčíně)
- r. 180 Marcus Aurelius ve Vindoboně umírá, jeho adaptivní syn **Commodus** (180-192) se bojů s Germány vzdal a odchází z germánského území
- poč. 3. století na limes poměrně klid, decimace Svěbů a úbytek sídlišť; od pol. 3. století útoky Kvádů, Markomanů a Alanů na limes → Řím pasivní a vztah klientských států se mění na vztahy federativní → Germáni se usazují v římských provinciích
- ve 4. století (374) sílí útoky na římské legie a limes se hroutí → vznikají germánské jednotky a otevírá se cesta do impéria, zároveň vrcholí vnitřní krize → 395 rozdělení Římské říše → 476 zaniká Západořímská říše

Hospodářství Germánů

- vnitřně diferencovaná úroveň výroby a ekonomických vztahů, obecně na nižší úrovni než v keltské společnosti → kontakt s laténským a římským prostředím vede k akceleraci vývoje ekonomiky a hospodářství
- základ tvořilo **zemědělství** a **pastevectví**, doplňované lovem – běžné plodiny a standardní sortiment domácích zvířat; ve stravě se objevují mléčné výrobky, maso, ovesná kaše, ovoce, kyselé mléko, určitý druh piva, medovina a víno
- rozvinuté řemeslo, především **železářství** navazující na keltské tradice; mnoho spotřebního zboží (zbraně, kovové nádoby, sklo, luxusní keramika – terra sigillata, terra nigra, šperky ad.) z římských provincií → obchod, válečná kořist → směna (drahé kovy) + naturálie, římské mince (Germáni nerazili mince!!!)
- **keramika** nižší kvality (podomácká výroba, více halštatská než laténská), později profesionální hrnčířské dílny ovlivněné provincionálním prostředím (hrnčířský kruh); keramika zdobená kolkováním nebo vícenásobnými vlnicemi
- rozvíjí se šperkařství (vliv provincií), dále tesařství, stavba vozů, textilnictví (domácí výroba, u bohatých vrstev provincionální importy) ad. řemesla

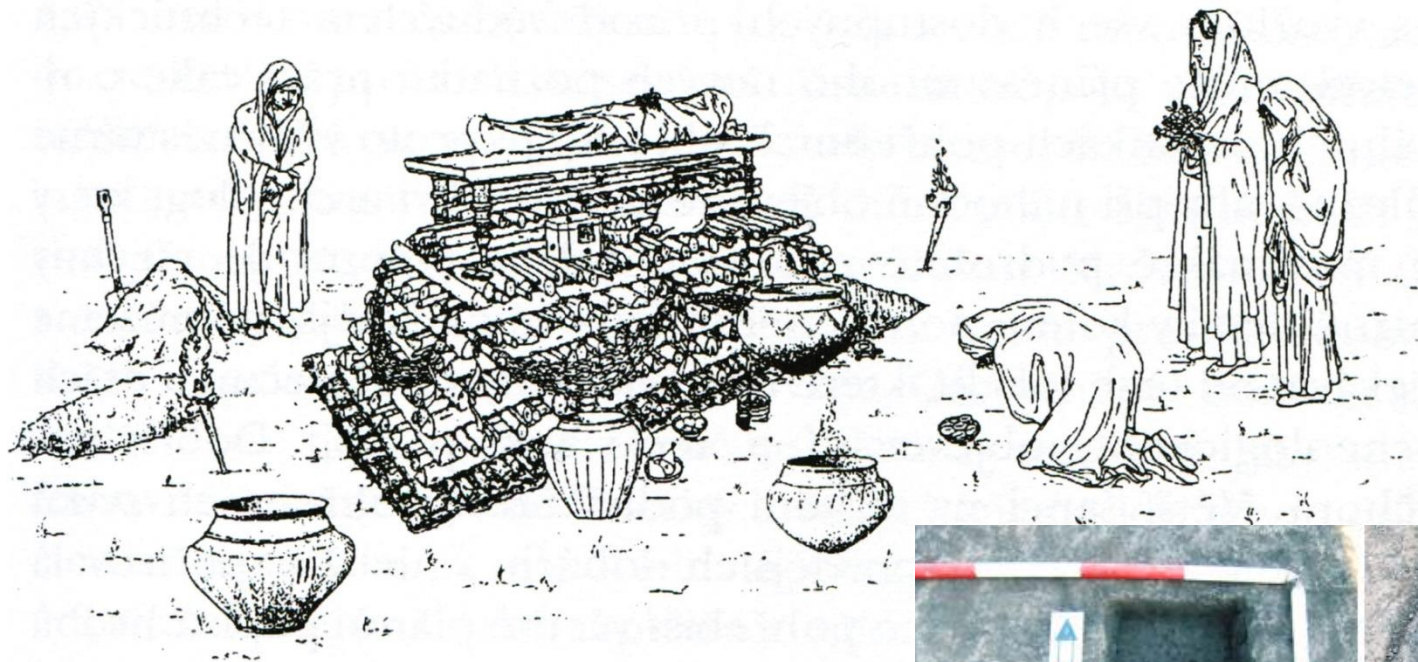
Společnost Germánů

„lid divoký a statečný, velké tělesné výšky a síly, modrých očí a plavých vlasů“

- původně nepříliš výrazná sociální diferenciacie, která se rychle mění do podoby vojenské demokracie/náčelnictví, přibývají společenské rozdíly, vč. patriarchálního otroctví
- heterogenní etnikum s převahou světlých typů; při etnogenezi splynulo několik fyzických typů lidí (→ kosterní nálezy)
- společenství se silnými rodovými tradicemi → kmeny; pokrevní skupiny v době války a migrace nahrazeny sousedskými občinami
- původní společné vlastnictví (půda a lesy) se později dostávají do rukou **šlechty**; základ tvoří **patriarchální rodina**, v době konfliktů se dostává do popředí rodově-kmenová aristokracie a vojenské družiny, z nichž jsou voleni/dosazováni „**králové**“ (velmoži s ústřední vojenskou a politickou mocí); v MDŘ vznikají **kmenové svazy**
- podstatnou část společnosti tvořili **svobodní lidé** (*svébský uzel), kteří měli právo účastnit se kmenového shromáždění („thing“) → zemědělci, řemeslníci, obchodníci, bojovníci a velmoži; bohatí x chudí svobodníci (→ hrobová výbava); nevýrazná vrstva kněží a významná vrstva **bojovníků**

Společnost Germánů

- **náboženství:** polyteismus s prvky animismu, uctívání přírodních sil; poměrně jednotný panteon bohů: *Wotan* (bůh bouře, zpěvu a podsvětí), *Donar* (bůh hromu a blesku), *Zin* (bůh války), *Freya* (bohyně lásky, manželství), *Nerthus* („Matka Země“); věštkyně a valkýry, valhala
- nestavěli chrámy – **obětiště** (lesy, háje, studny, prameny, bažiny, jezera ad.); oběti všeho druhu, vč. lidí → mumie z bažin (násilně usmrcení či popravení jedinci; od 4. století se ve společnosti ujímá křesťanství
- **pohřební ritus:** žárový, spálené tělo (popel) ukládán do nádob, které byly vloženy do jam menších rozměrů na pohřebišti nebo ústředních hřbitovech; inhumace sílí po r. 180 a je sociálně podmíněná → bohaté kostrové pohřby v prostorných vydřevěných hrobkách s drahými milodary
- **estetická kultura:** nepočtené výtvarné projevy, výraznější projevy hudební kultury – aerofony, bubny, lyry, harfa, první smyčcové nástroje



Pohřební ritus Germánů

kremace (popelnice, jamky) + inhumace
(bohaté nálezy, elita)

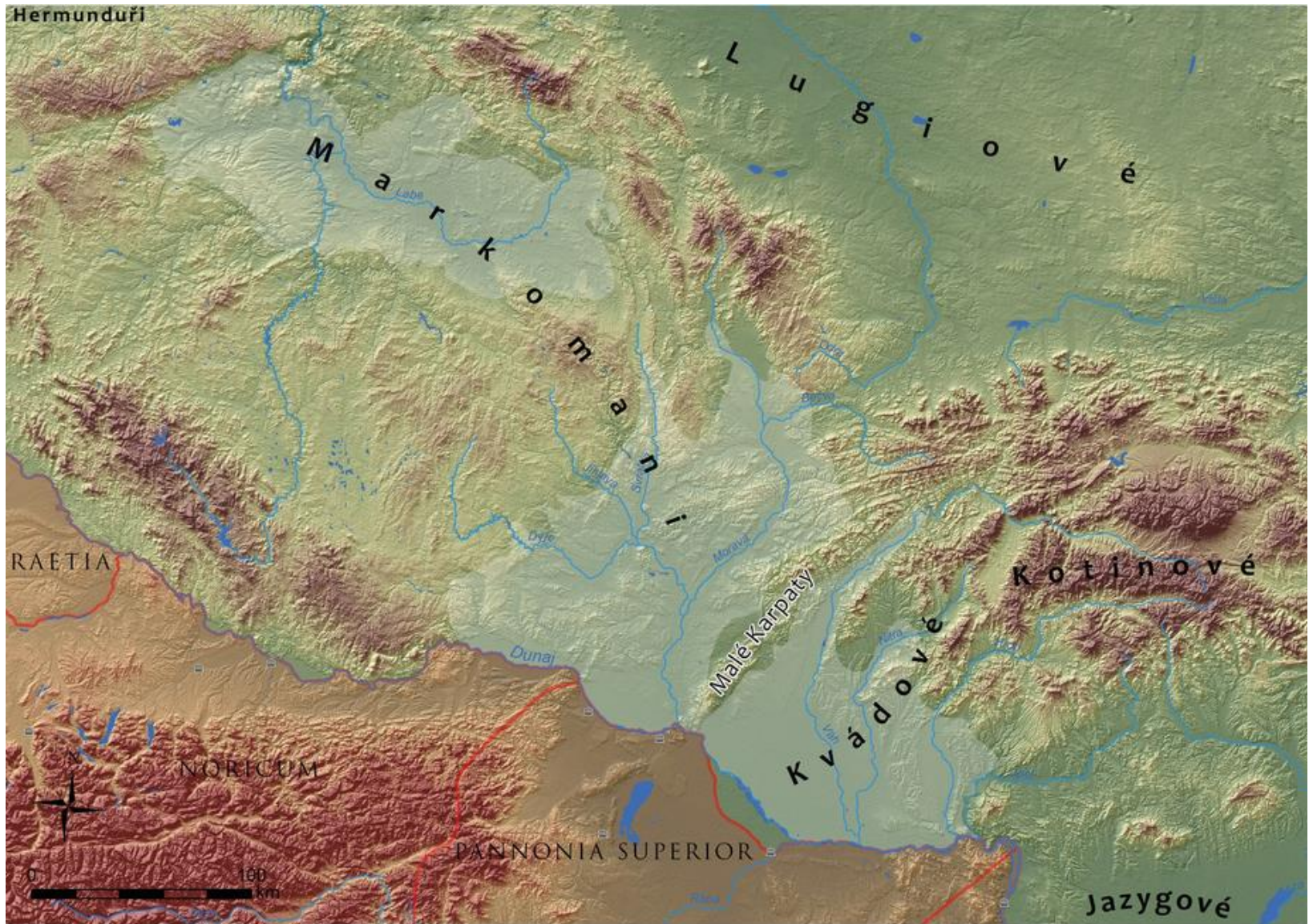


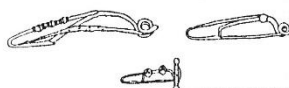


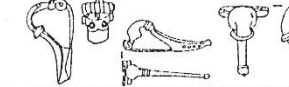




Archeologie doby římské ve střední Evropě

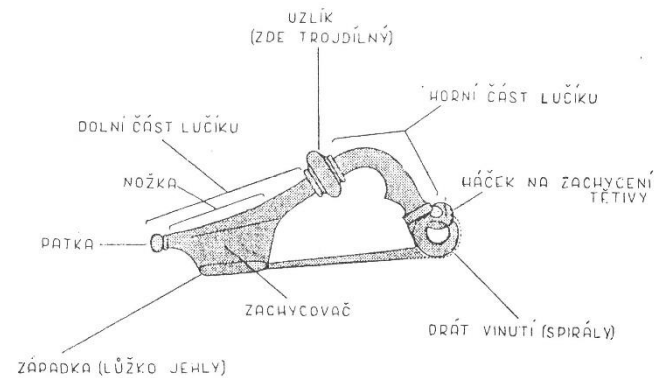
starší doba římská (10 BC až 180 AD) a mladší doba římská (180 až 400 AD)

Stupeň A	10 BC – 0 AD
Stupeň B1	0 – 50 AD
Stupeň B2	50 – 180 AD
Stupeň C1	180 – 250 AD
Stupeň C2	250 – 300 AD
Stupeň C3	300 – 400 AD

- nejstarší doklady tlaku Germánů na keltské Boiohaemum z 2. a 1. století BC → žárové pohřby ze S Čech; kolem přelomu letopočtu se objevují první skupiny svébských kmenů – **Markomani**
- několik kmenů: **Markomani** (Čechy, S Rakousko, část Moravy), **Kvádové** (JV od Markomanů, stř. Podunají), **Hermundurové** (S a Z od Markomanů), **Marsingové**, **Naristé** (J Čechy?, horní Podunají), keltští **Kotinové** (Z a stř Slovensko, SV Morava) ; vrcholí púchovská kultura (negermánská etnika)



	A1	ok. 200 r. a.C. - 120 r. a.C.
	A2	ok. 120 r. a.C. - 60 r. a.C.
	A3	ok. 60 r. a.C. - pocz. I w. p.C.
	B1	ok. pocz. I w. p.C. - 80 r.
	B2	ok. 80 r. - 160 r.
	C1	ok. 160 r. - 260 r.
	C2	ok. 260 r. - 310 r.
	C3/D	ok. 310 r. - 450 r.



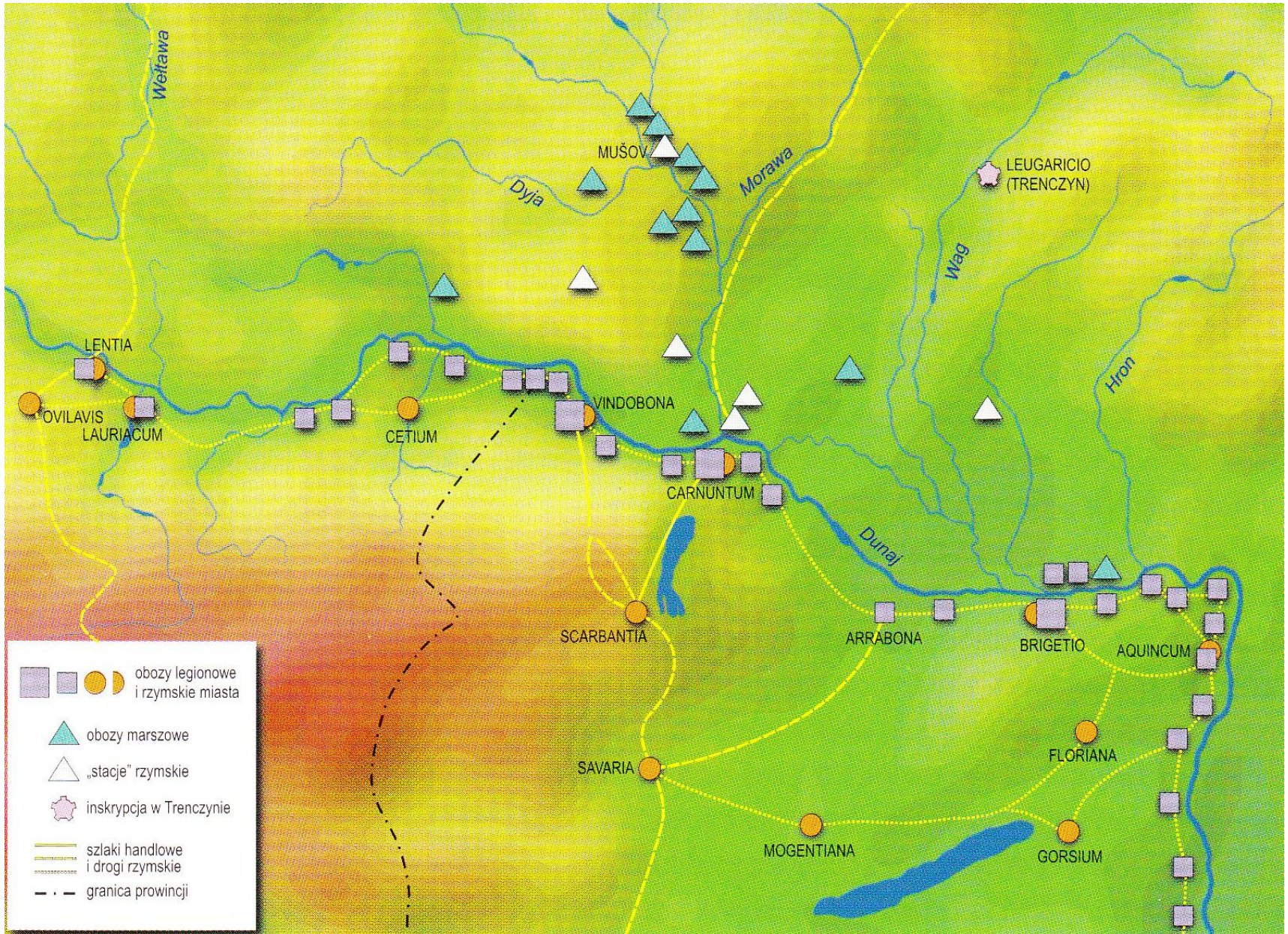
Římané na území ČR a SR

- v sousedství několika římských provincií – *Pannonia Superior* (Z Maďarsko), *Noricum* (Dolní Rakousko), *Raetia* (Horní Rakousko a Švýcarsko), *Germania Superior* (J Německo) → **limes romanus**
- poměrně četné zbytky kastelů, pochodových táborů, základy civilních římských staveb (venkovská sídla „klientských“ králů, obchodní stanice, antická města, pohřebiště římských občanů ad.), římské milníky na cestách apod.
- nejvýznamnějším římským činitelem na našem území byly **římské legie** → základní vojenská jednotka, 5 až 6 tis. vojáků, 10 kohort (tvořených centuriemi); v čele legie praetor; součástí legií pomocné (auxiliární) jednotky i jezdecké oddíly („aly“, asi 500 jezdců)
- legionáři budovali vojenské tábory (castrum) podle standardního plánu → zimoviště, čtvercový půdorys, kamenná/cihlová obvodová zeď, v rozích strážní věže, brány, komunikace, ubikace pro vojáky, velitelství (praetoria), pokladnice, skladiště, dílny, nemocnice, lázně, hypocaustum ad. Budovy z pálených cihel s kolkem: **LEGXGPF**



Římané na území ČR a SR

- zděné tábory mateřským sídlem → menší jednotky (asi 500 vojáků, kohorty) dislokovány do **kastelů** – předsunuté pevnosti; pochodové tábory
- „naše“ kastely (středodunajský limit):
 - a) **Celementia** (Iža u Komárna) – předmostí tábora Brigetia
 - b) **Stupava** (Bratislava) – předmostí Carnunta
 - c) **Děvín** (využíván i v DSN)
 - d) **Laugaritio** (Trenčín) – místo působení vojska Marca Aurelia, nápis na skále
 - e) **Mušov** – Burgstall – sídlo části X. legie z Vindobony, pozůstatky bojů, vč. masakru germánských osadníků; v blízkosti několik pochodových táborů – několik opevněných budov, principie, nemocnice, lázně → římské město
- pronikání Římanů do germánského území → **pochodové tábory** čtvercového půdorysu (np. Mušov, Hrušovany n/J, Ivaň, Přibice, Modřice, Brno, Jevíčko ad.)
- civilní, vojenko-obchodní centra/města v SR – Milanovce, Cífer-Pác, Bratislava – Dúbravka, Rusovce (Gerulata) → římské stavby, chrámy, hřbitovy, římsko-provinciální mobilář





**VICTORIAE AVGVSTORVM EXERCITVS QUI LAUGARITIONE SEDIT
MIL(ITES) L)EGIONIS) II DCCCLV (MAXIMI)ANUS LEG(ATUS)
LEG(IONIS) II AD(IUTRICIS) CUR(AVIT) F(ACIENDUM)**

Římsko-germánská kultura

- AP – sídliště, pohřebiště, hromadné nálezy železných předmětů, šperků atd.
- rovinná **sídliště** ohrazená palisádou nebo příkopem, vojenské dřevěné tábory, hradiště nejsou; osady tvořené z jednotlivých dvorců s volným prostorem v okolí
- **obydlí/dům** obdélného půdorysu středních rozměrů, podlaha zapuštěná do země, 6 sloupů, sedlová střecha; hliněné kuchyňské i hrnčířské pece, sklepy, obilní jámy ad.
- **pohřebiště** žárová, popelnice, rozsáhlá; jednoduché popelnicové hroby, v urně jen část kremace vč, zbytku oděvu, výbavy a „umrtvené“ výzbroje mrtvého, do hrobu přidávány další nádoby (i nespálené milodary); objevují se i jednoduché jámové hroby, hroby symbolické a vzácně inhumace v natažené poloze na zádech s HK podél těla a bohatě vybavené (knížecí hroby od 3. století)
- **keramika** jednoduchá, v mladším období profesionální hrnčířské dílny („sivá“ keramika), importy provincionální keramiky (terra sigillata); **železné předměty** navazují na laténský sortiment; **zbraně** tvoří dvojsečné meče, dýky, kopí, nože, hroty šípů, kování štítů a ostruhy; opaskové soupravy, ozdoby těla a **šperky, spony, toaletní předměty** (hřebeny)



Zahloubené dno germánské polozemnice a její počítačová vizualizace

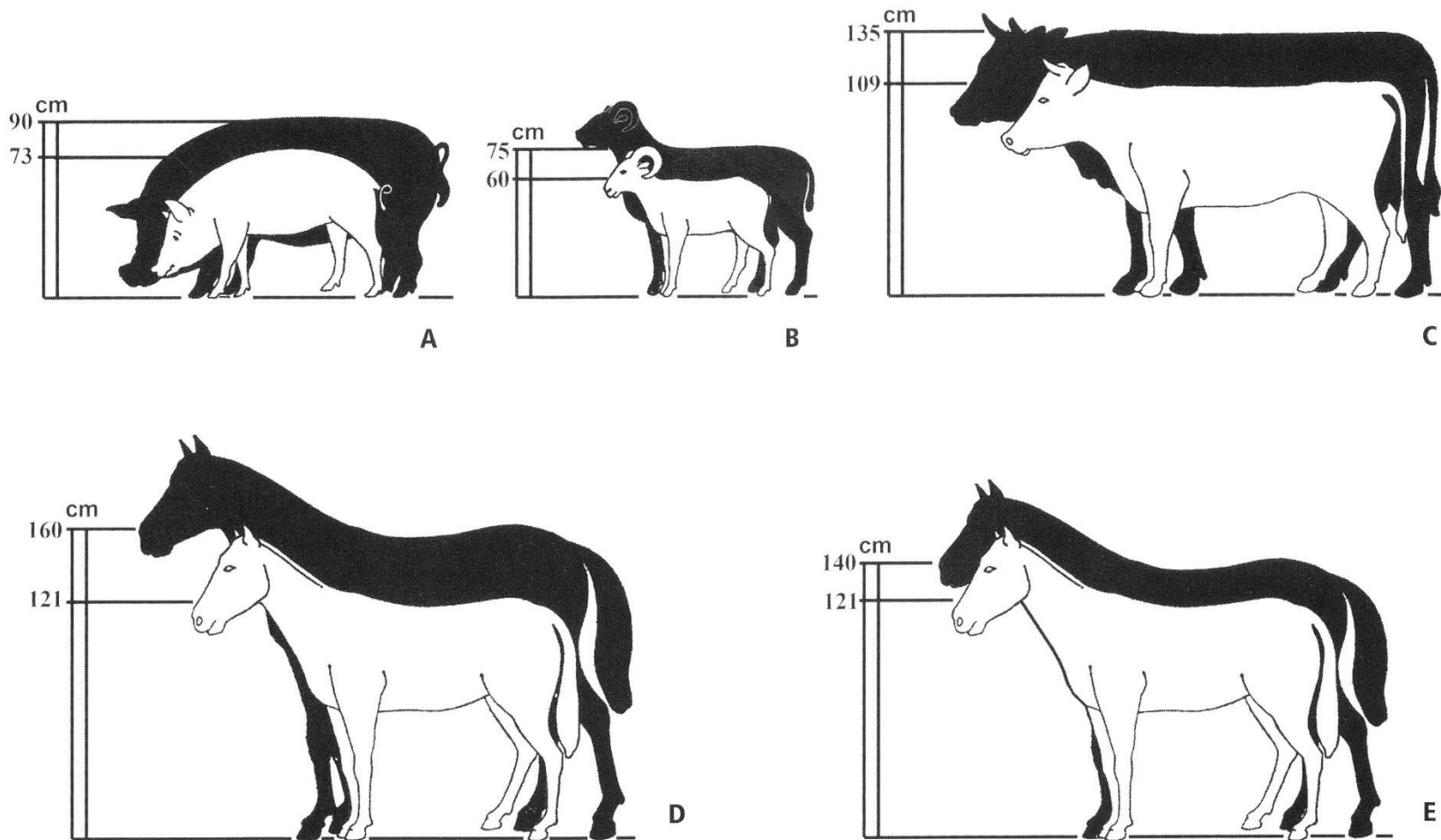
Počítačová vizualizace hypotetické
podoby germánského sídliště doby
římské





Římskoprovinciální keramika

Germánská keramika

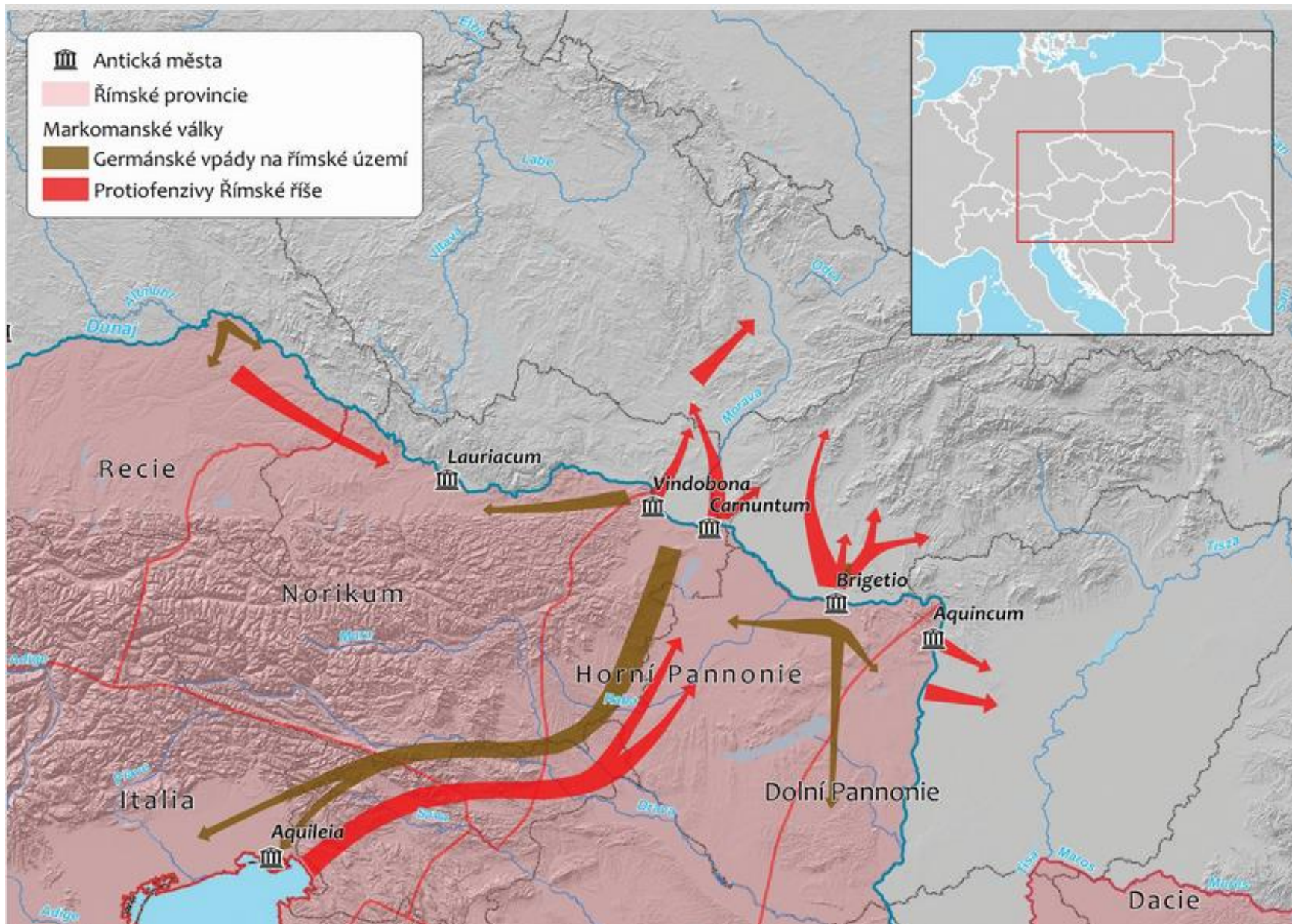


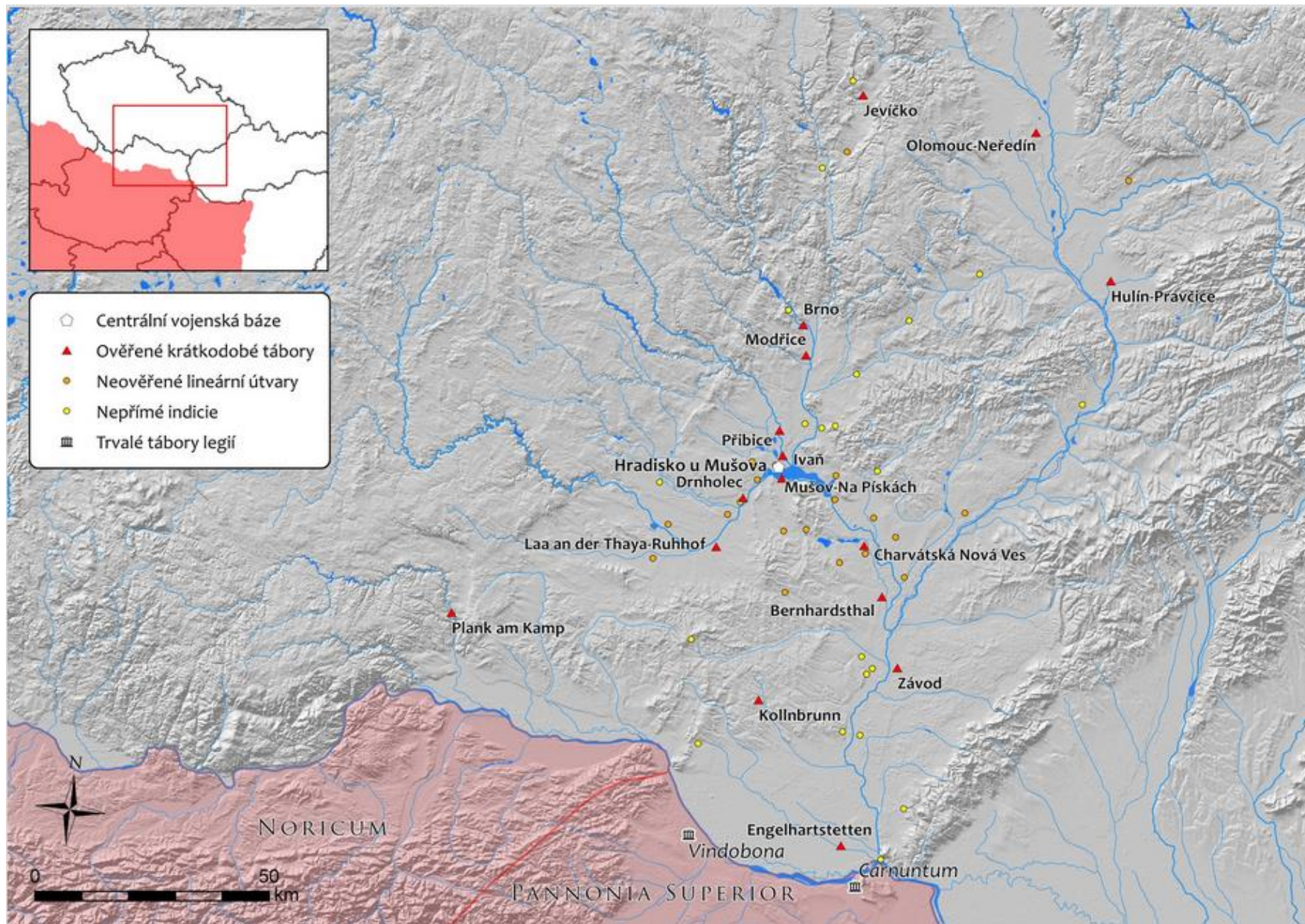
Porovnání velikosti hospodářských zvířat v porovnání se zvířaty dnešními

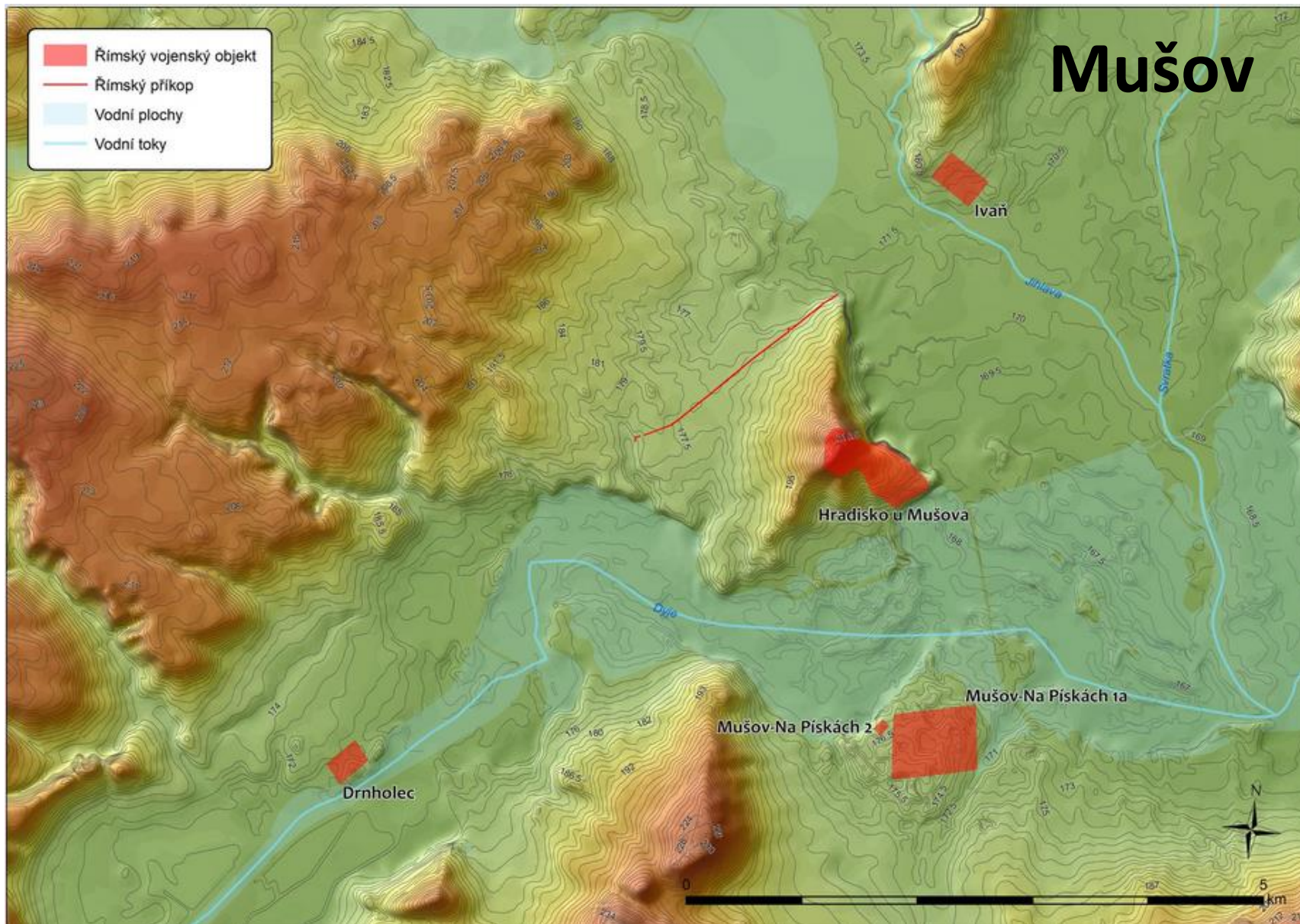


MARKOMANSKÉ VÁLKY (172-180 n.l.).

Vpád Langobardů a Obiů do Pannonie. Odveta Římanů. Císař Marcus Aurelius na Hronu, kde psal „Hovory k sobě“. Snaha o založení provincie Marcomanie. Commodův mír.

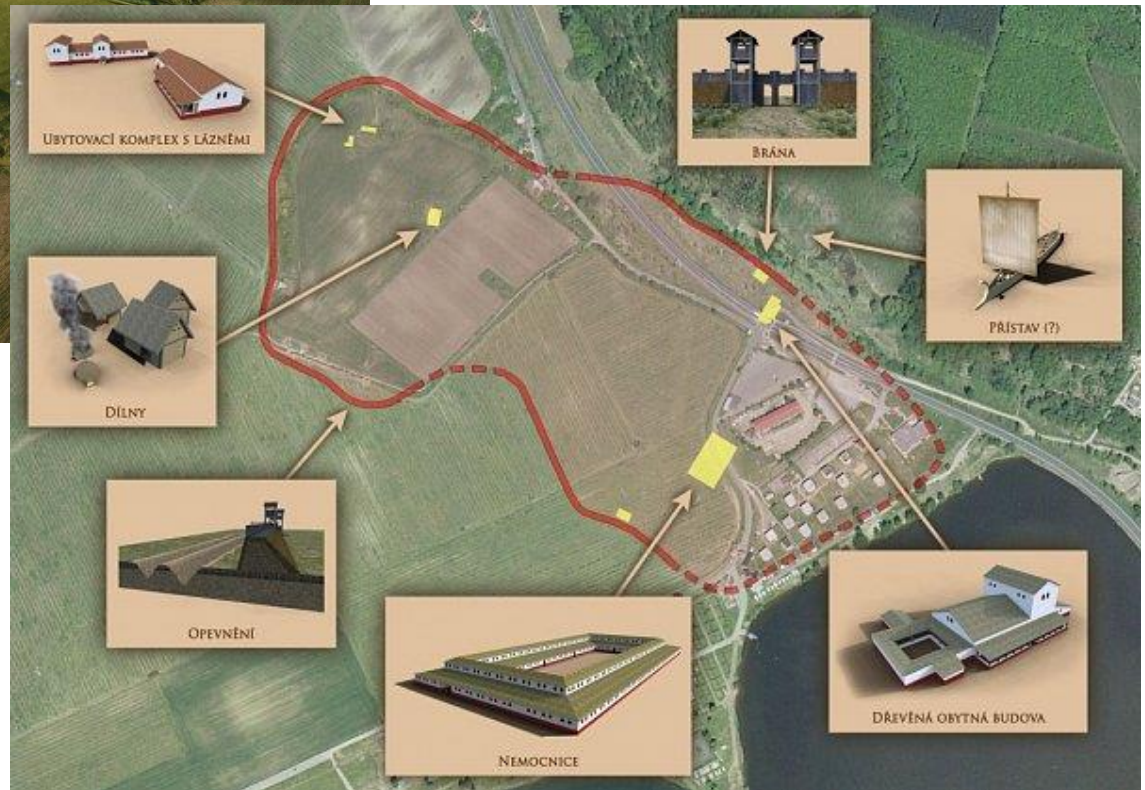


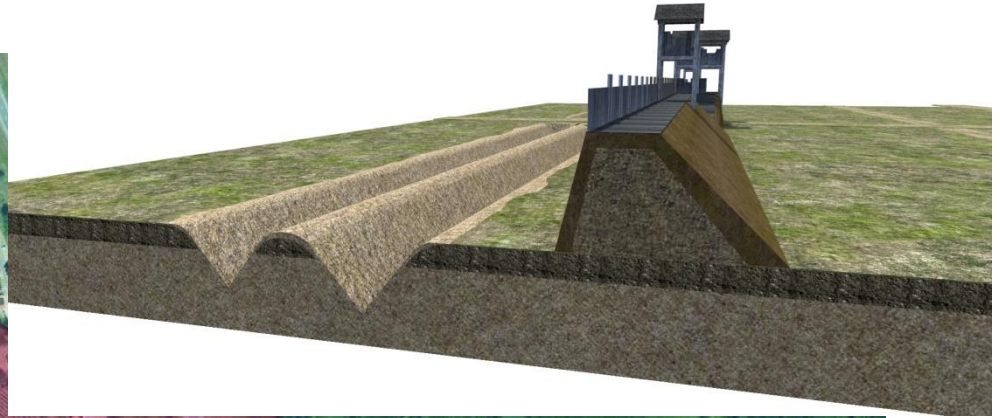




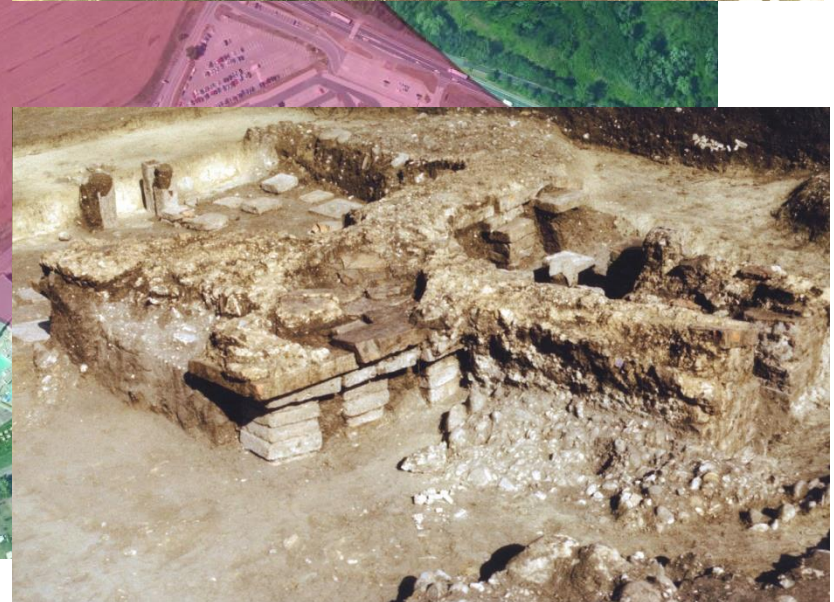


Mušov – Burgstall X. legie z Vindobony

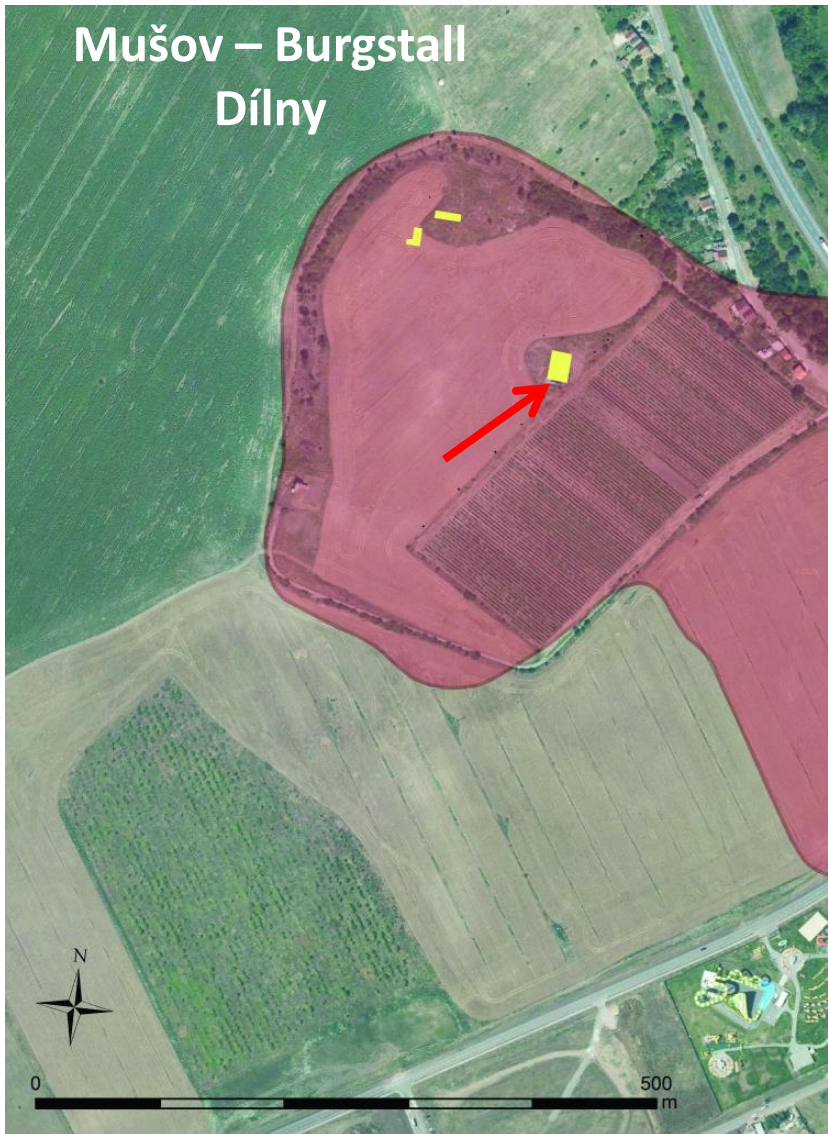




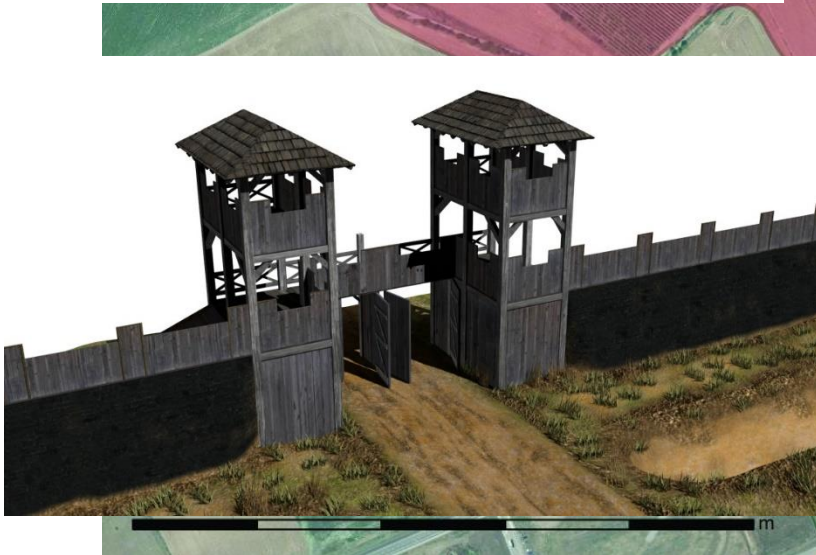
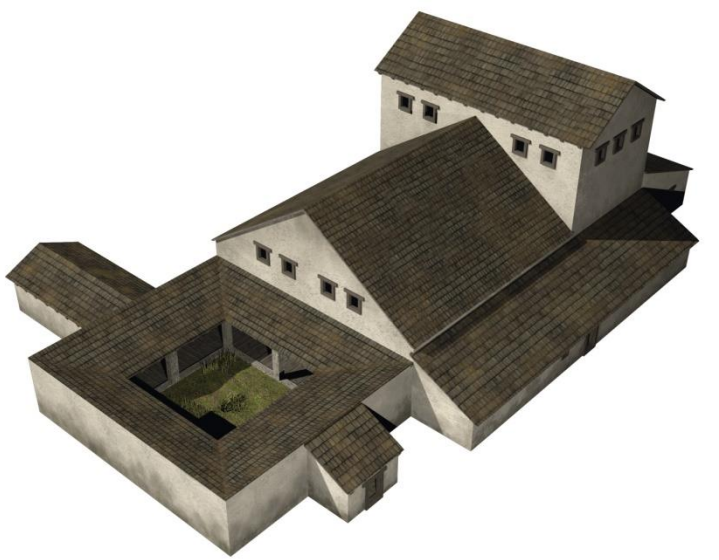
Mušov – Burgstall
Lázně, hypocaustum

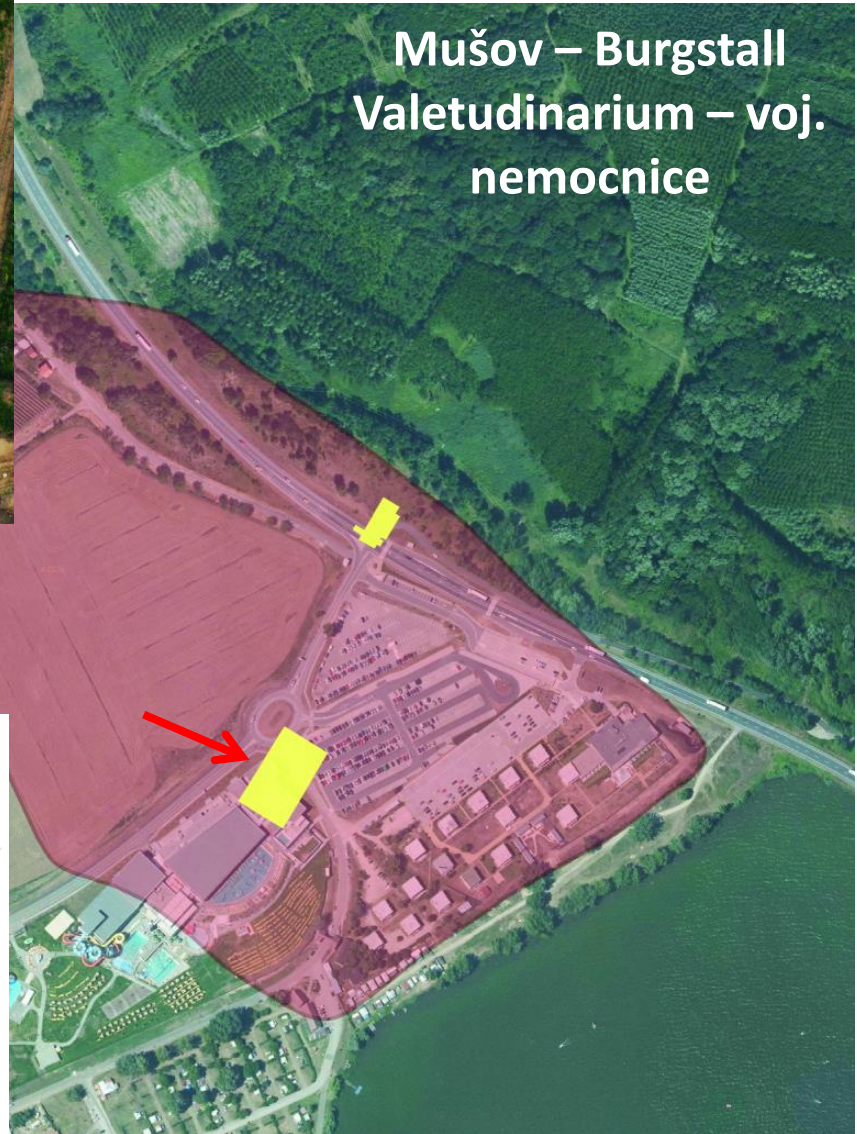


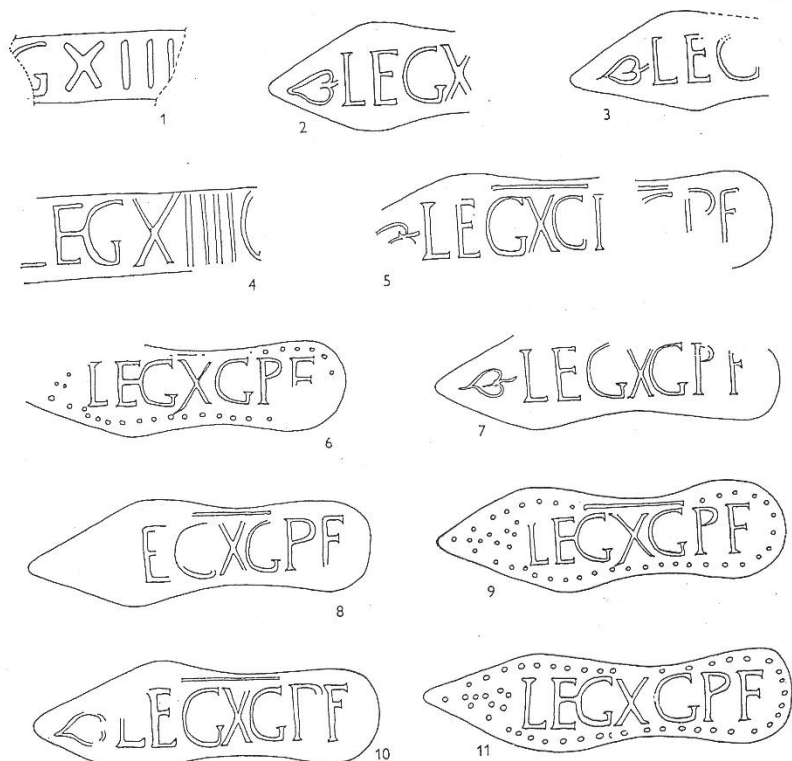
Mušov – Burgstall Dílny



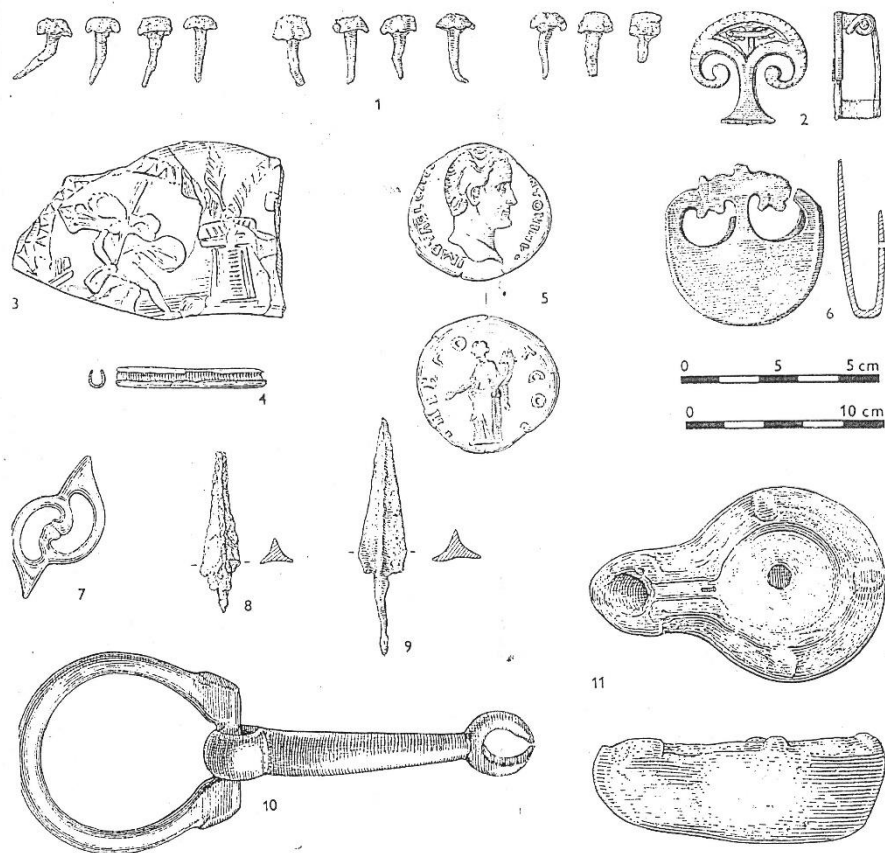
**Mušov – Burgstall
Brána + dřevěná
obytná budova**



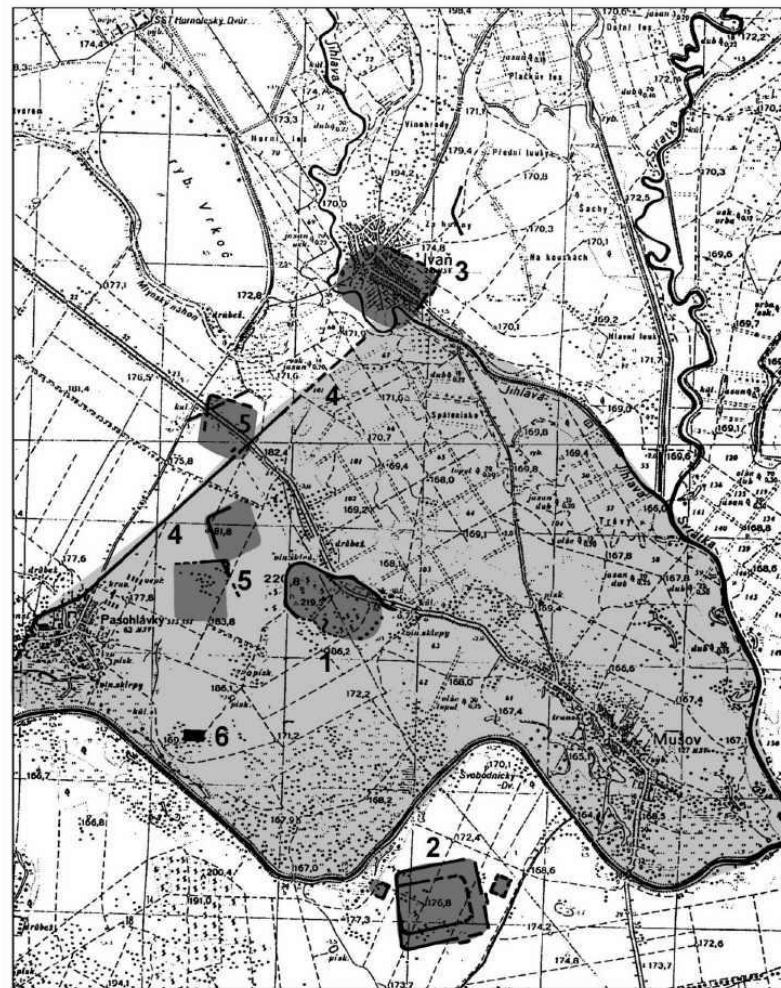
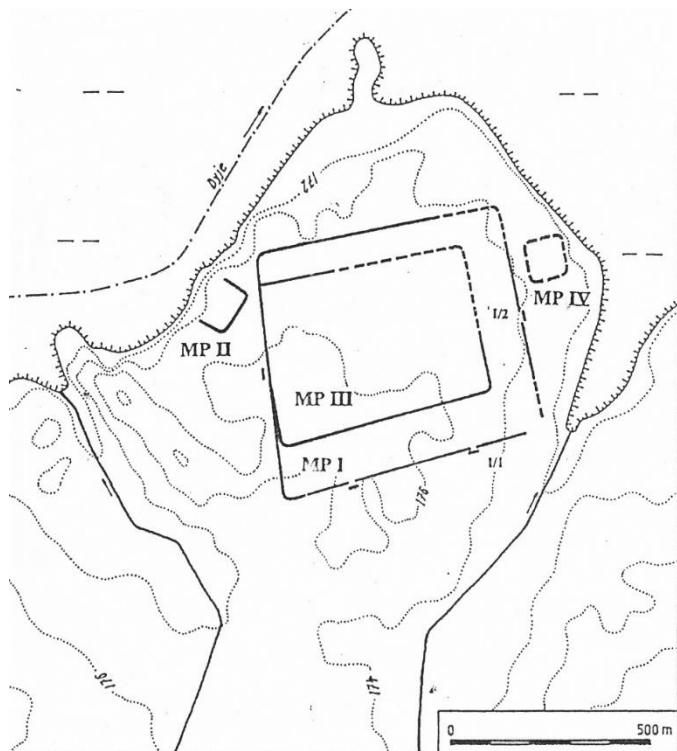




Doklady pobytu římských legií

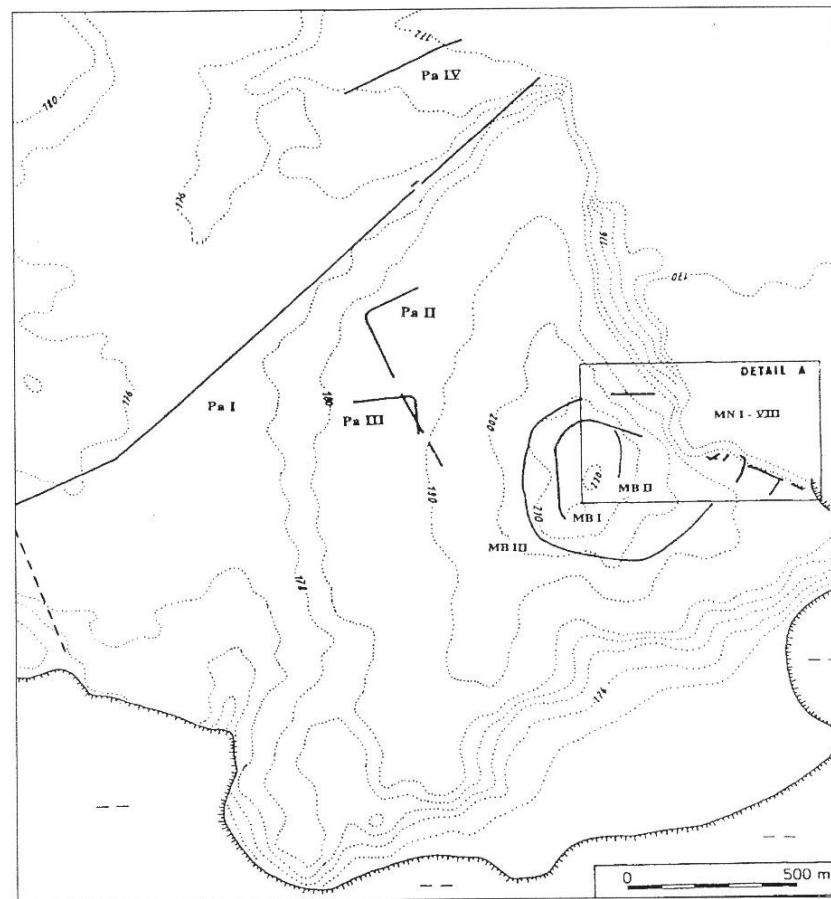


**Legio Decima Gemina Pia Fidelis –
desátá zdvojená zbožná věrná
legie**

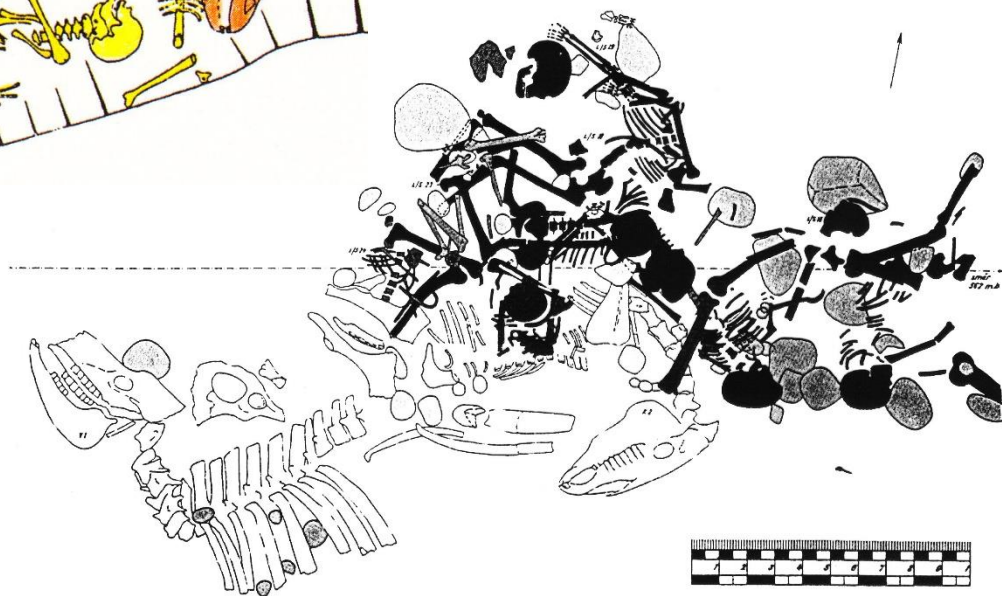
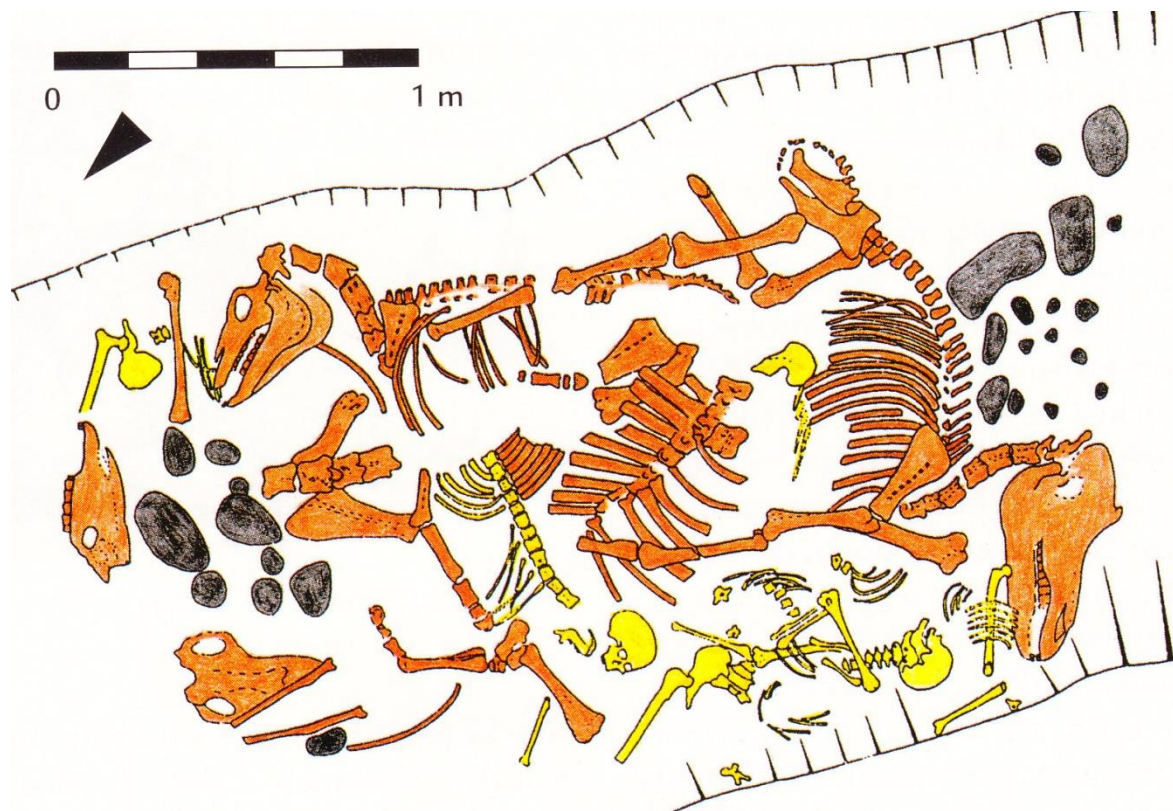


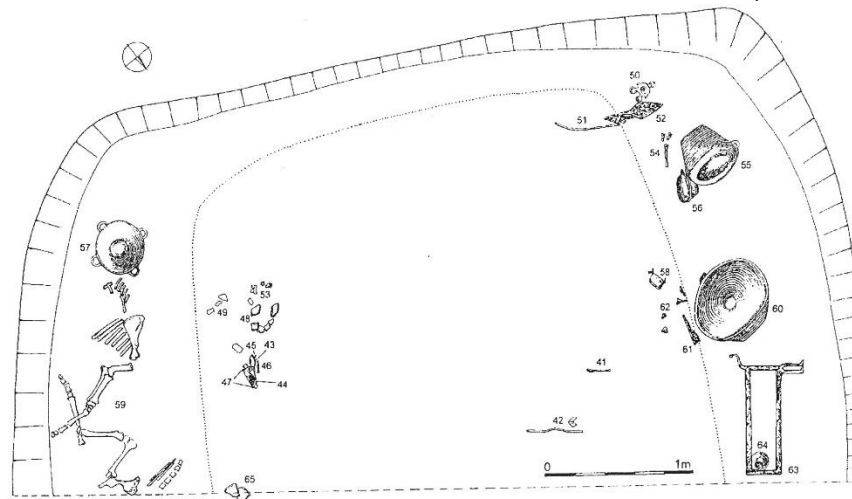
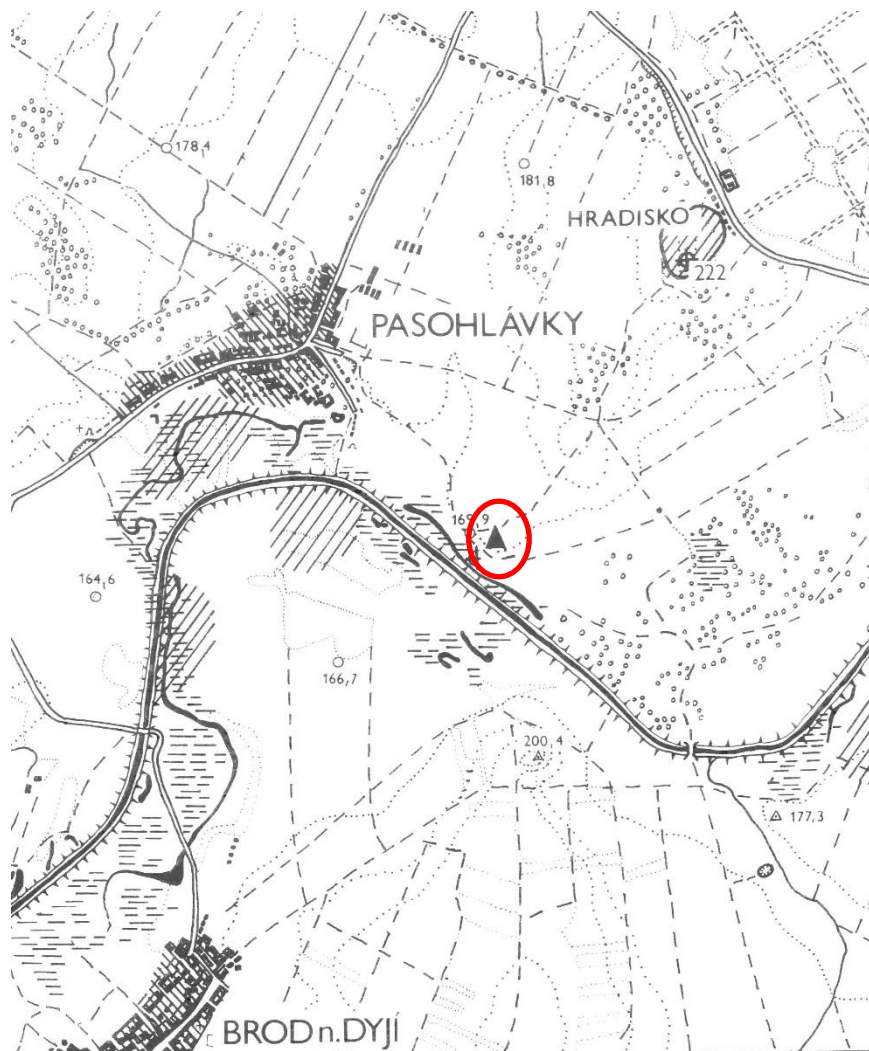
Římské pochodové tábory v okolí Mušova:

1. římská pevnost na Hradisku;
2. shluk pochodových táborů v Mušově-V pískách;
3. dočasný tábor v Ivani;
4. dlouhý příkop se vstupem do prostoru v okolí Hradiska;
5. růstové příznaky dalších objektů.



MUŠOV – NEURISSEN
Příkop
33 jedinců (5 dětí, 20 žen, 7 mužů, 1 neurč.); koně, osel, mula, voli.





Mušov, královský hrob
Dva muži 40-60 let





„První Říman na Moravě?“

nález uvnitř opevněné části Hradiska (→ arch. výzkum aquacentrum, Pasohlávky 2011)

obdélná jáma, kostra na levém boku, s mírně pokrčenými koleny, pod levým loktem bronzová římská kolínkovitá spona

zřejmě se nejednalo o rituální pohřeb podle běžných zvyklostí tehdejší doby (Římané své zemřelé spalovali a ukládali do uren)

pohřeb mezi 130 až 210 (duben/květen)



muž, 20 až 25 let, středně robustní konstituce, výška kolem 170 cm, bez výrazných stop nemocí/zranění, zhojená zlomeninou levé vřetenní kosti

izotopy, zuby – ve stravě převažovaly obiloviny a zelenina nad masem

DNA – původ ve **středomořské oblasti** (Itálie, Egypt, Pyrenejský poloostrov)