

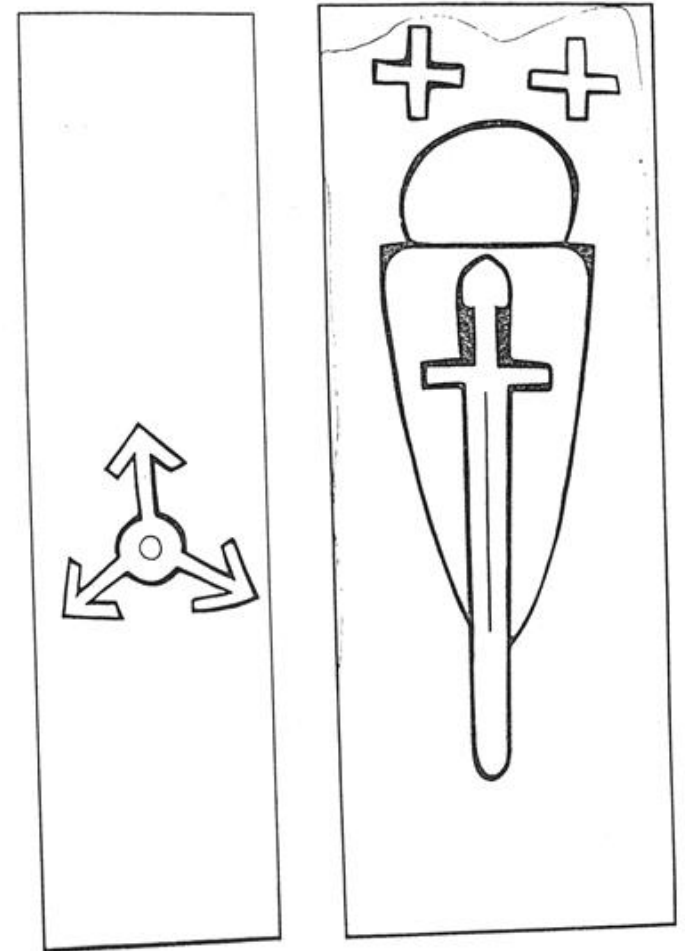
# AS – Šlechta III



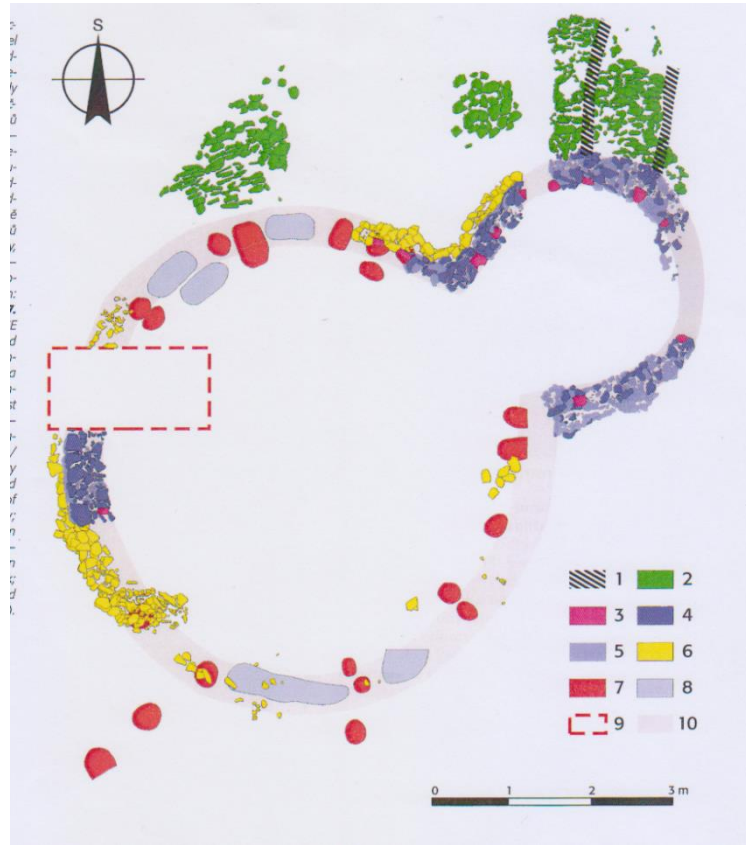
Pohřbívání šlechticů a projevy šlechty v archeologických pramenech

# Pohřby šlechticů

- **rodinní příslušníci šlechty pohřbívání v interiérech kostelů (→ patroni) a v klášterech (→ zakladatelé, donátoři)**
- **cílem šlechty bylo zajistit si pohřeb v klášteře, kterému věnovali část majetku**
- **pohřeb významného velmože se mohl vyrovnat pohřbu panovníka; hroby kryté náhrobníky s heraldickou výzdobou**
- **hroby zakladatelů na ose kostela (v interiéru)**

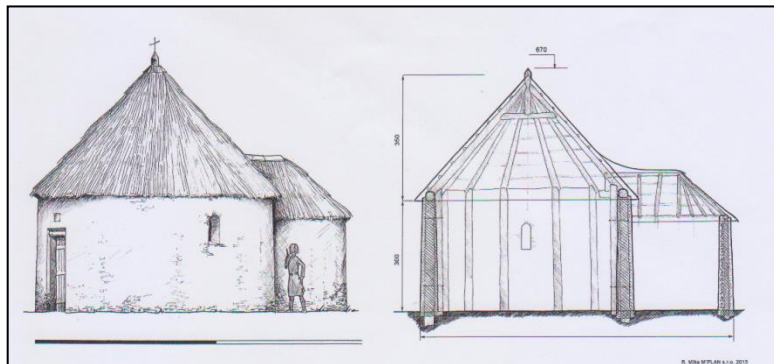


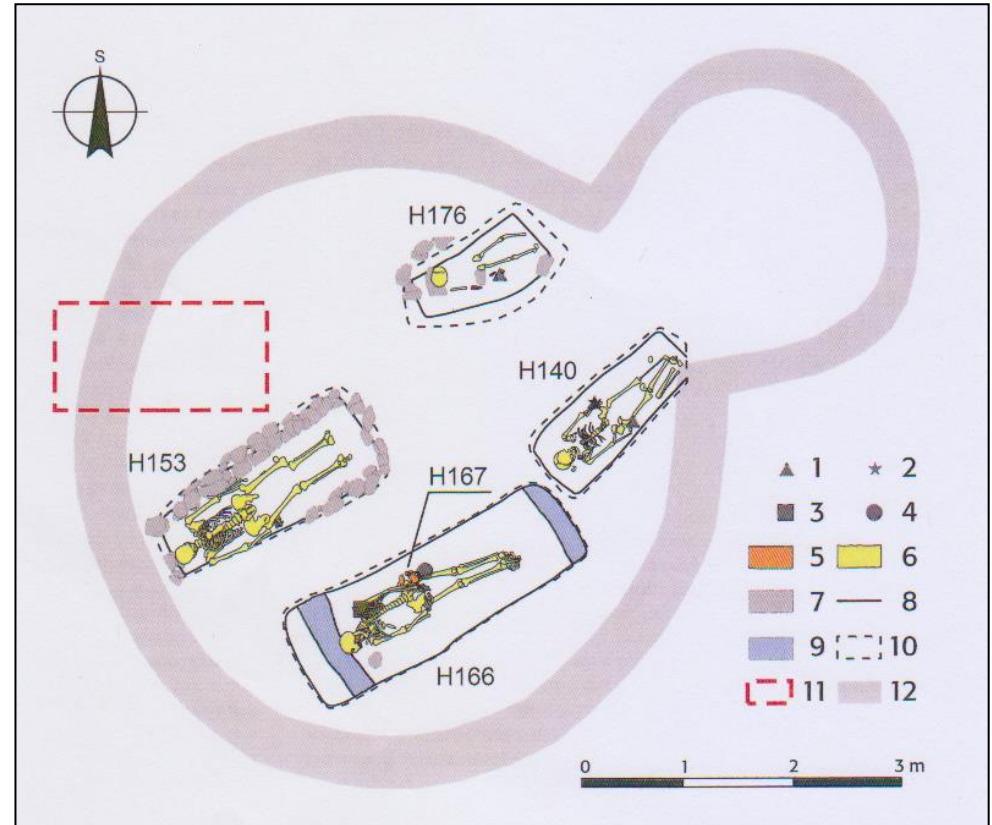
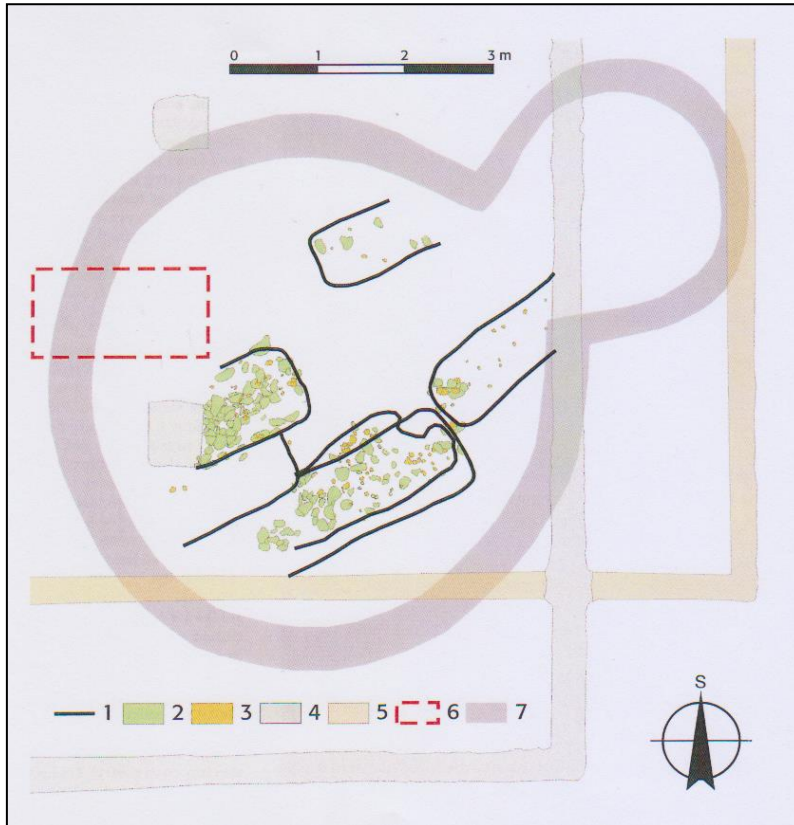
Velehrad, klášter cisterciáků, od 1261 pohřby šlechticů s náhrobníky zdobenými heraldickými figurami



## Pohansko u Břeclavi

### Rotunda na severovýchodním předhradí 9.-10. století





## Pohansko u Břeclavi

**Hroby v interiéru rotundy  
Na ose hrob správce hradiska (H 153)**

# H 153 – muž, senilis, 187 cm

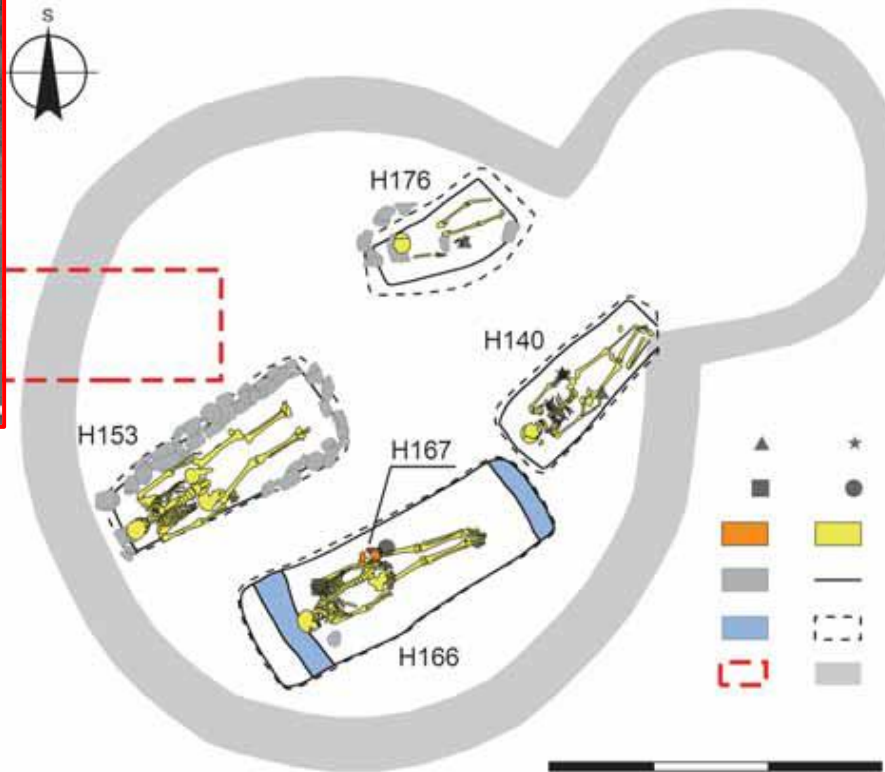
Správce a jeho rodina?



H153, ♂, nad 60 let, 187 cm



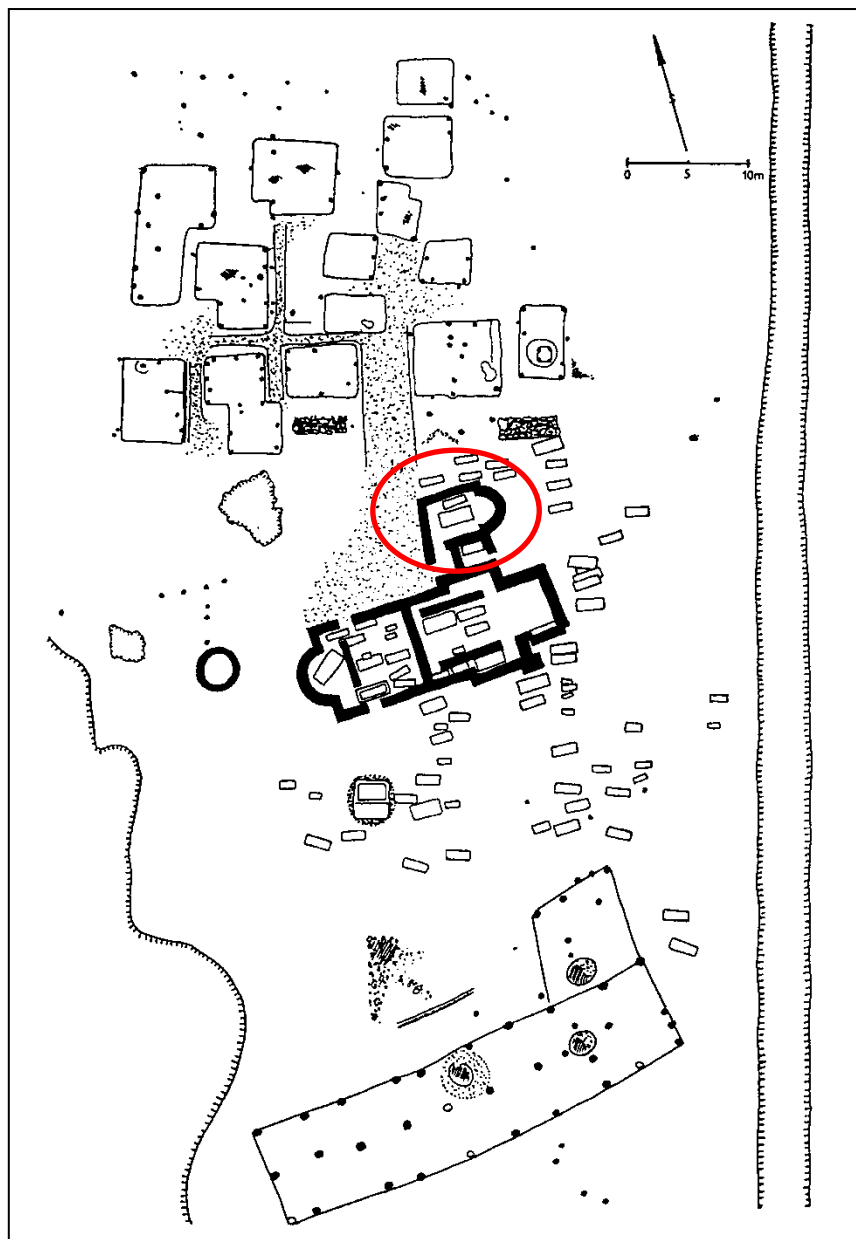
H140, D, 12 let, 147 cm



H176, D, 6 let, 100 cm

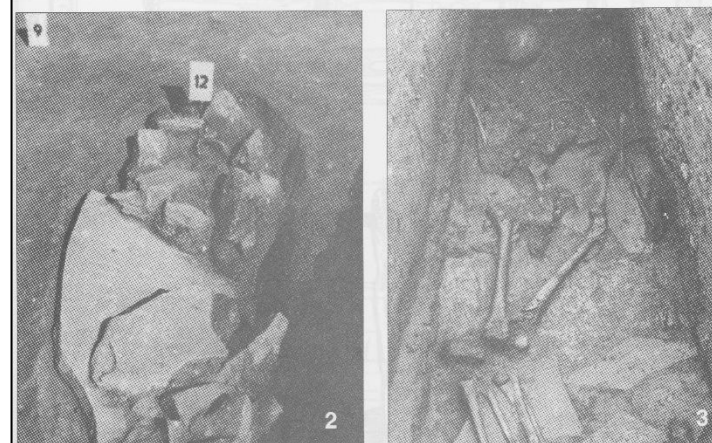
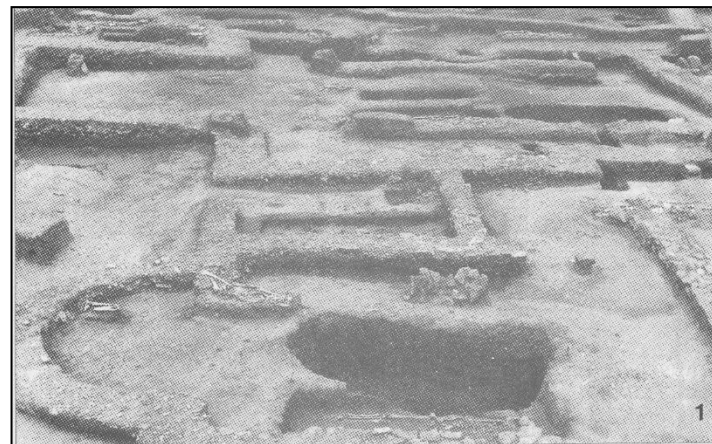
H166, ♂, 30-40 let, 170 cm  
+ H167, D, 18 m





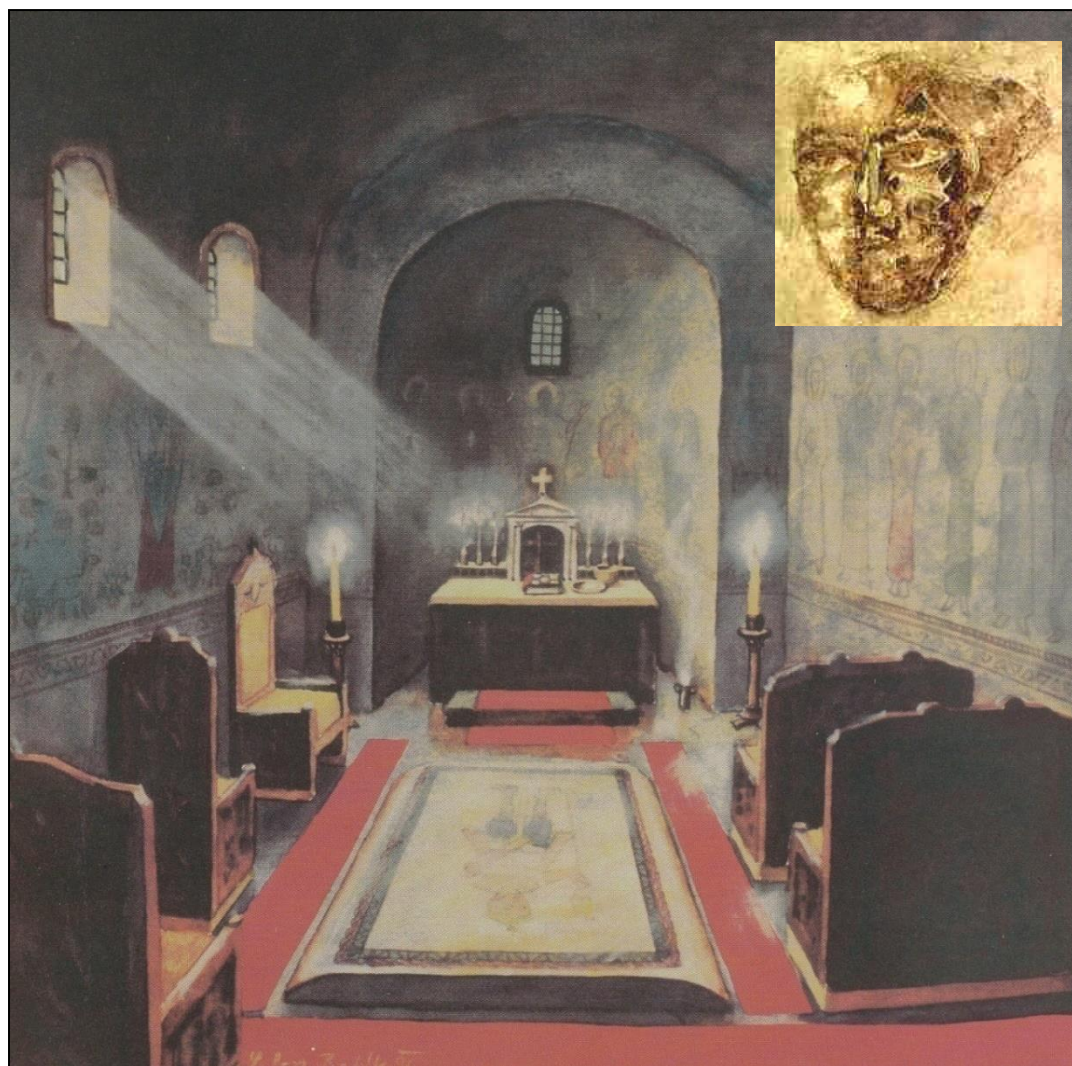
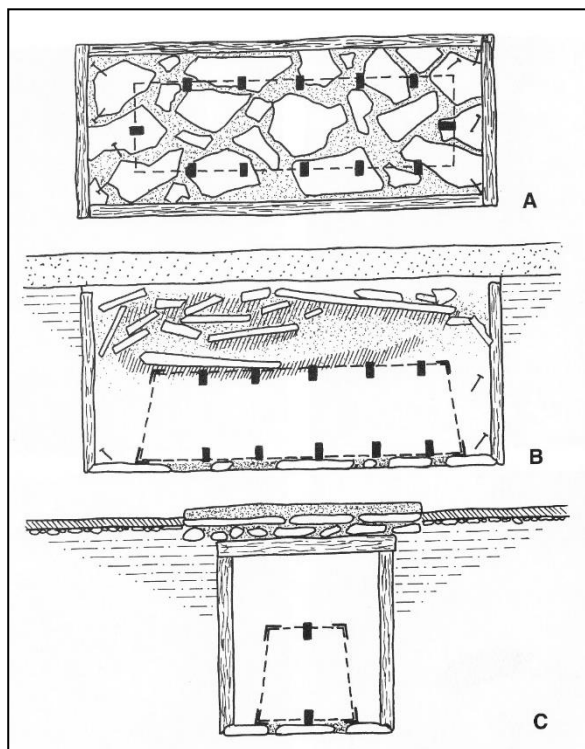
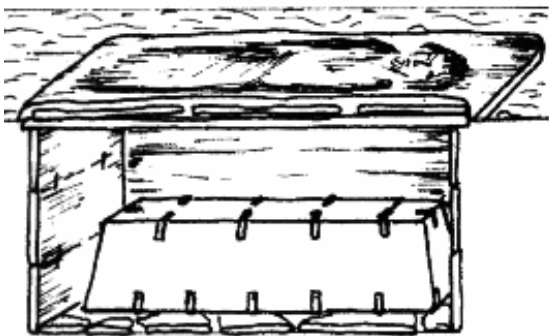
## Sady u Uh. Hradiště

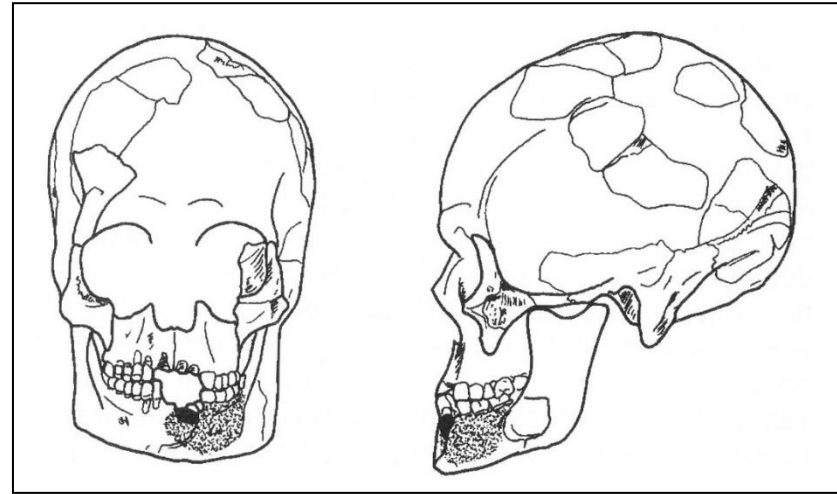
### Honosný hrob velmože H12/59



## Konstrukce hrobu

kovaná rakev, vydřevený sarkofág v samostatné hrobní kapli církevního komplexu





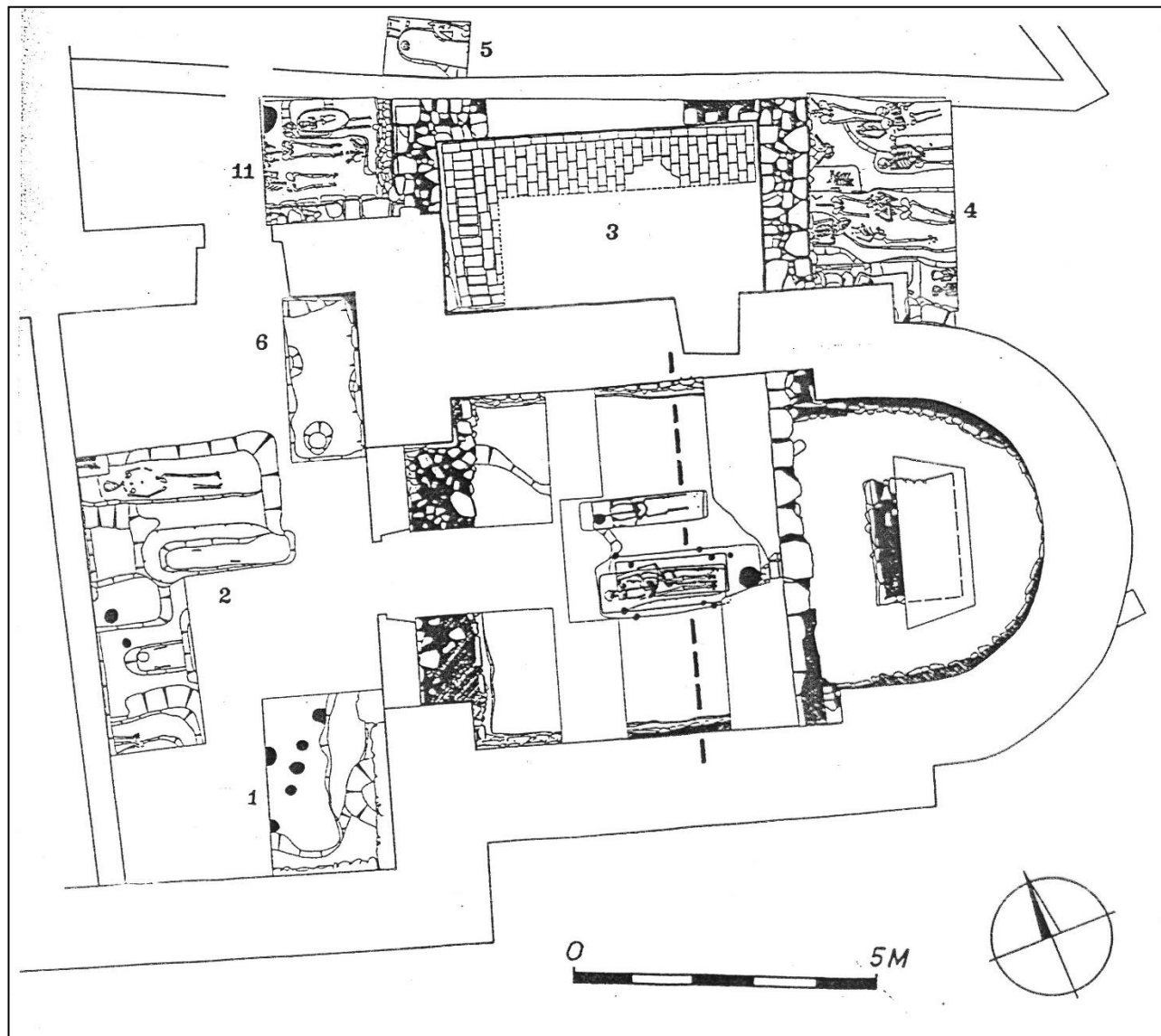
**Muž, 45-50 let, robustní, výška 175 cm,  
folikulární cysta na mandibule; zevní zvukovod  
má neobvyklý tvar kornoutu skloněného šikmo  
dolů k okraji bubínkové kosti**

**Možná genetická příbuznost s Přemyslovci  
(→ kníže Bořivoj I.)**

**Kníže/král Svatopluk (†894)**







## Pomezí, kostel sv. Jana Křtitele, 13. stol.

**Dvojhrob:**  
Spodní (muž, 20 let),  
svrchní (muž, 40-50 let,  
zranění), vedle muž 40  
let.

# Tasov



# Archeologický výzkum v Tasově

- ÚA PŘF MU, ÚAPP Brno, 2007-2013
- rotunda, kostela sv. Petra s obdélnou lodí a pohřební kaple sv. Jiří
- hřbitov, 123 kostrových hrobů
- pohřeb 2 členů šlechtické rodiny erbu křídla



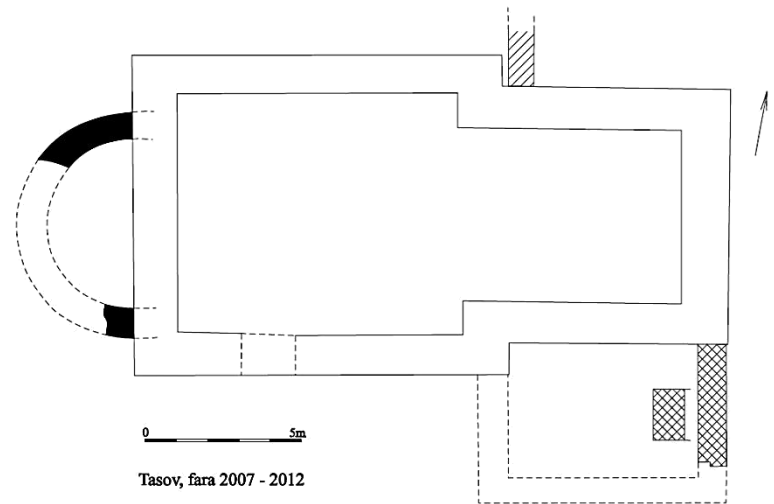


# Tasov

**Vlastnický kostel sv. Petra, rodinná hrobka/pohřební kaple sv. Jiří**

**13. až 14. století**

**Tassenberg (Dub), Hrádek**

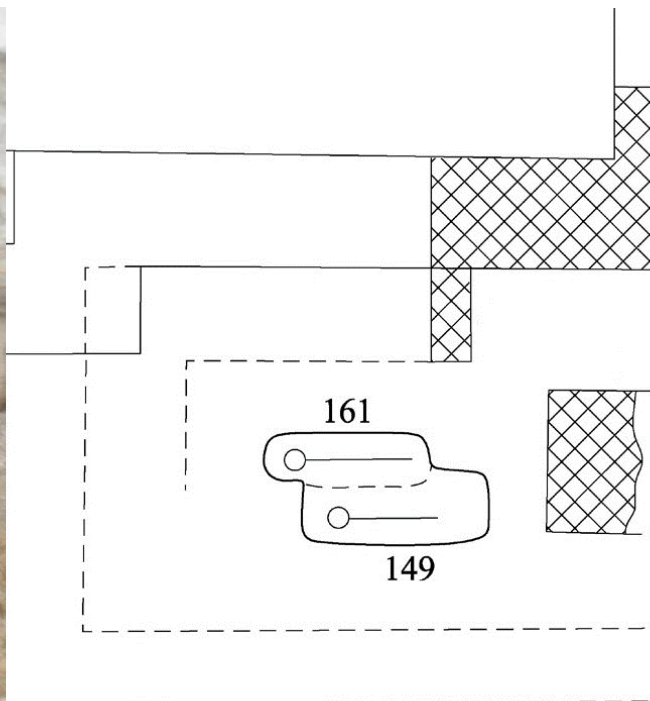


Tasov, fara 2007 - 2012

# Pohřební kapele sv. Jiří



## Pohřební kaple sv. Jiří



### H 149 (1.pol. 14. století)

obdélníková hrobová jáma 1,9 x 0,7 m, orientace Z – V; zbytky rakve, hřebíky; na dně kostra dospělého jedince uložená na zádech, horní končetiny podél těla, pokrčené v lokti a směřující do oblasti pánve

### H 161 (13./14. století)

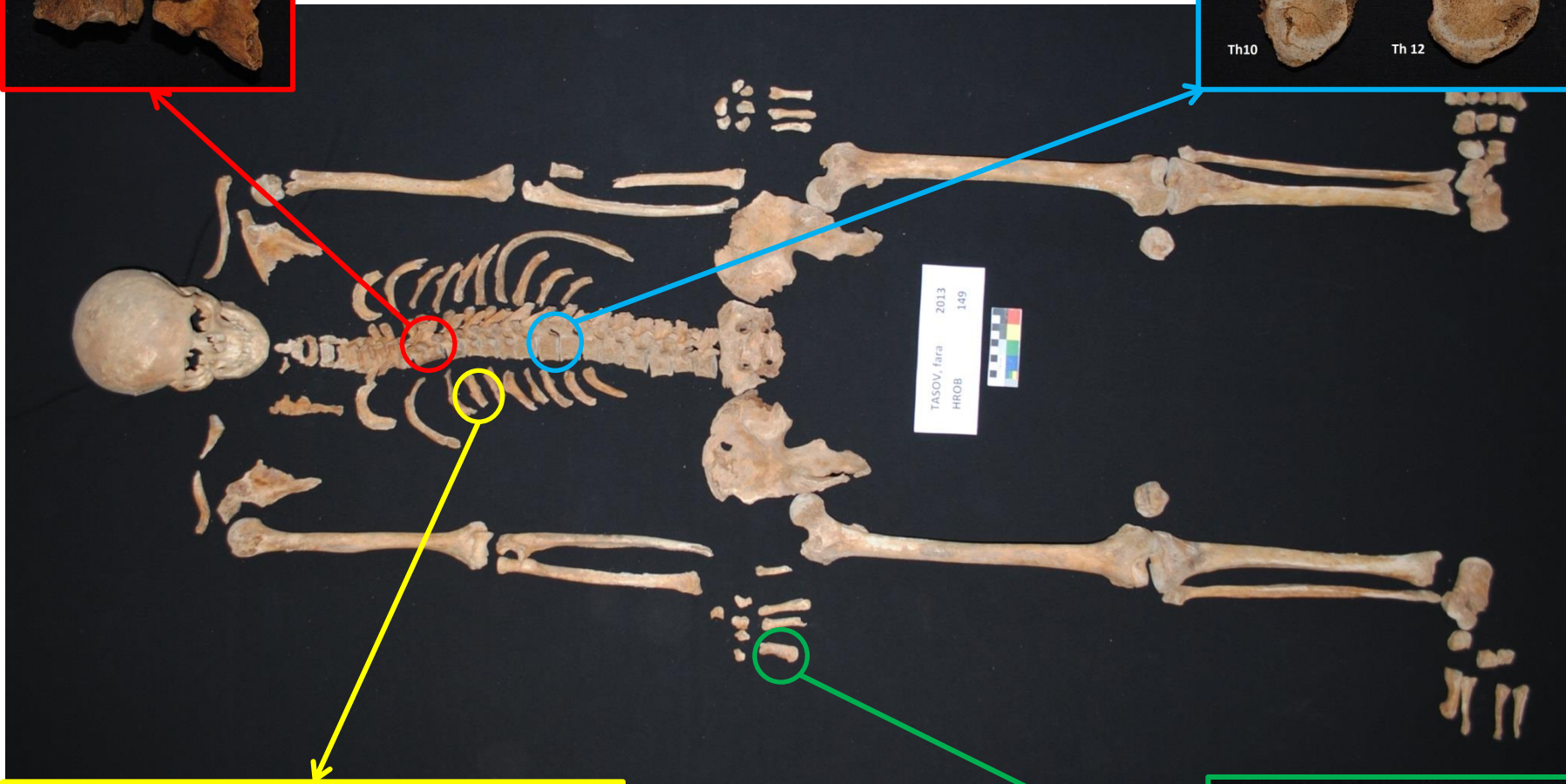
obdélníková hrobová jáma 1,8 x 0,6 m, orientace Z – V; zbytky rakve, hřebíky a dvě masivní bronzové kruhové přezky; na dně hrobové jámy kostra dospělého jedince uložená na zádech a s horními končetinami podél těla

95110 Antropologie středověku

# Hrob 149

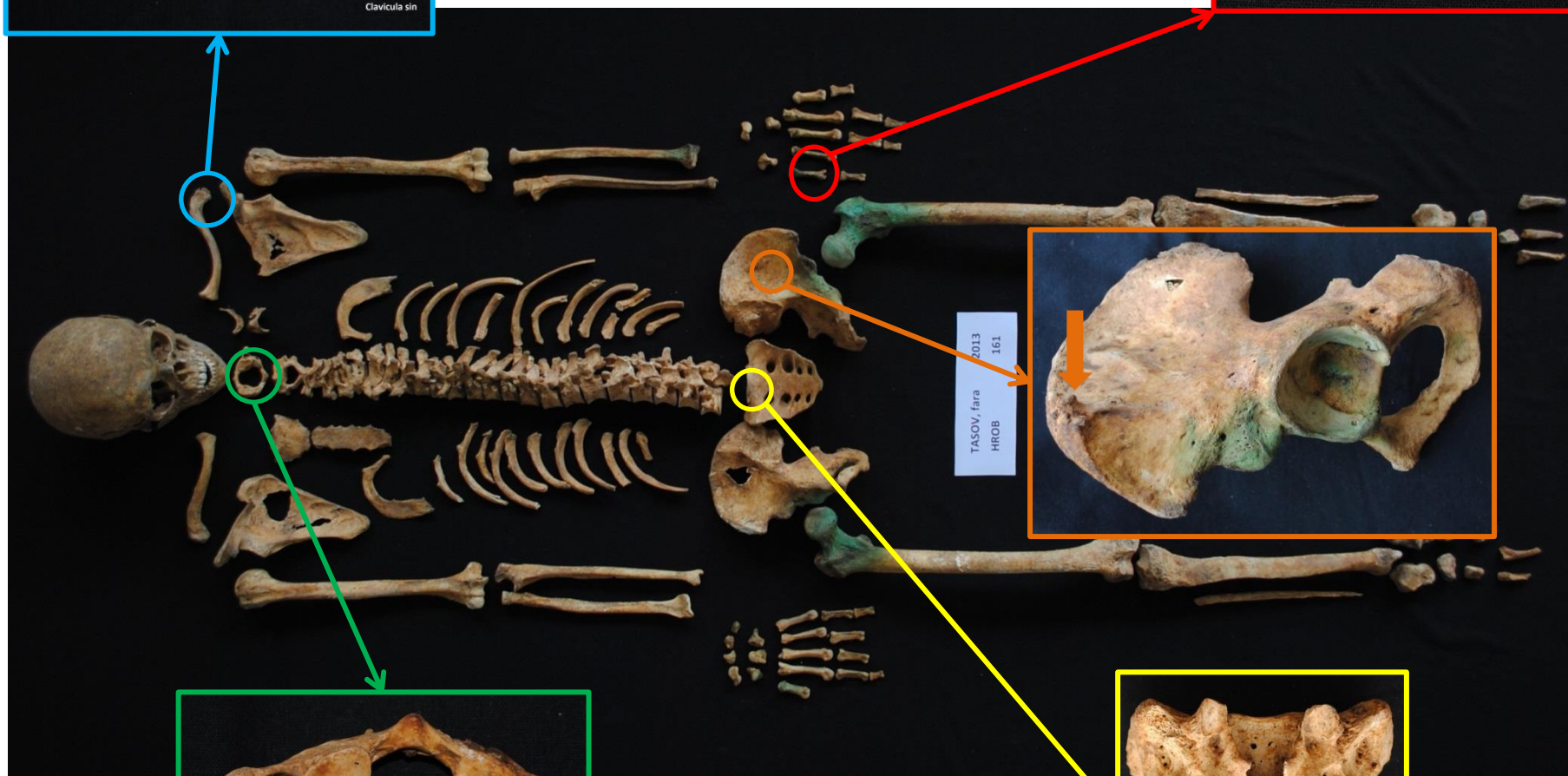
Muž, 50-65 let, 171,5 cm

podzim 2022

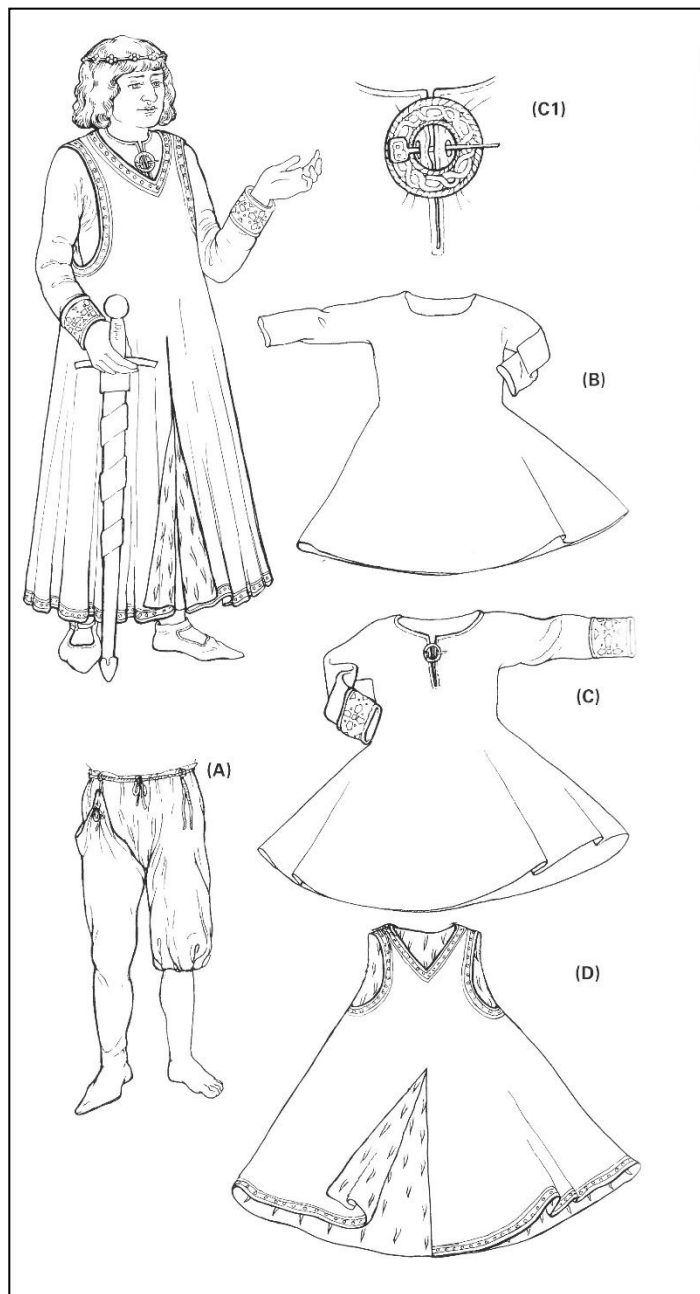


# Hrob 161

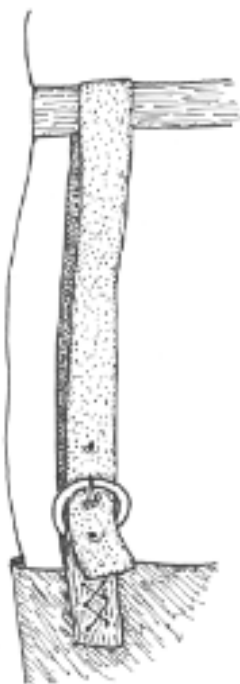
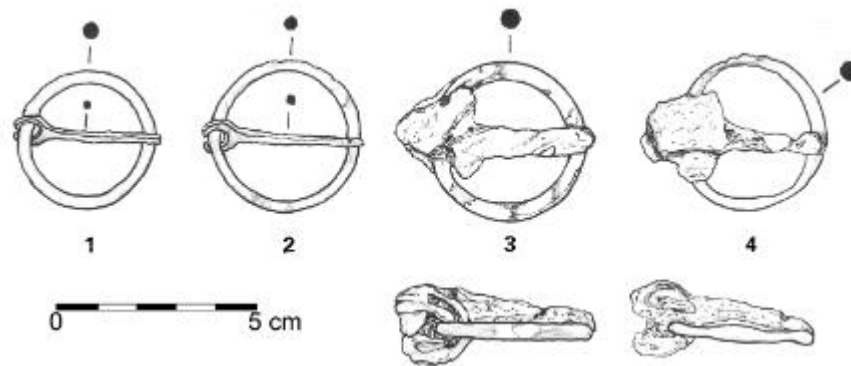
Muž, 40-55 let, 168 cm







## Šlechtický oděv kolem roku 1300



## Hrob 149



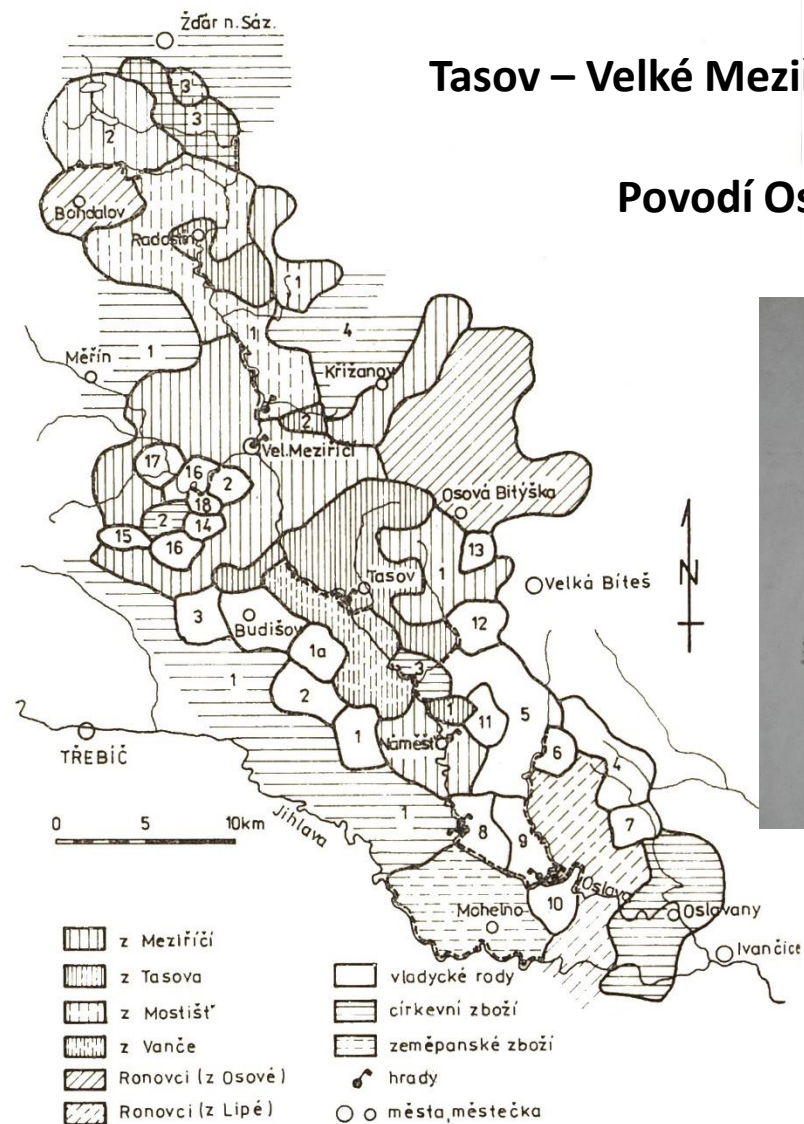
## Hrob 161

# Kdo byl pohřben v kapli sv. Jiří?

## 1. Osídlení povodí Oslavy ve 12. až 14. století

Tasov – Velké Meziříčí – Náměšť

Povodí Oslavy



# Kdo byl pohřben v kapli sv. Jiří?

## 2. Tasov ve 13. až 14. století



1233 – Závíš z Tasova

1. třetina 13. století - rotunda

k. 1250 – kostel s obdélnou lodí; hrad

3. třetina 13. století – pohřební kaple

Tassenberg/Tasov

(1292, 1344, 1349, 1366, 1550)

Hrádek

(1390, 1569)



# Kdo byl pohřben v kapli sv. Jiří?

## 3. Pohřební kaple



Symbol vysokého společenského postavení

Odraz sociálního statutu – šlechtická rodina píšící se po Tasovu

**PÁNI Z TASOVA**  
(erbu křídla)

# Kdo byl pohřben v kapli sv. Jiří?

## Hrob 149

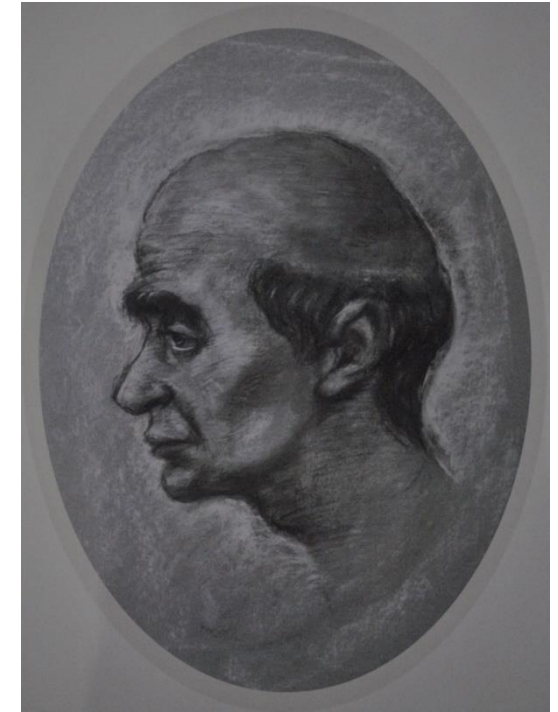
Muž, 50-65 let, 171,5 cm

### 1. pol. 14. století

A: 1314-1329: **Dobeš z Tasova/Meziříčí** (†1344), majitel tasovského hradu

B: 1321-1350: **Jan I. z Tasova** (†1344), syn Dobeše a dědic tasovského hradu a panství; r. 1349 odkazuje své majetky žďárskému klášteru a své sestře, r. 1350 podniká cestu do Říma, kde umírá

C: příslušníci druhé tasovské linie: **Tas II. z Tasova**, Dobšův bratr?; **Jan II. z Tasova** (1346-1358), olomoucký kanovník



**Dobeš z Meziříčí a Tasova**

(\*k. 1290 - †1344)

# Kdo byl pohřben v kapli sv. Jiří?

## Hrob 161

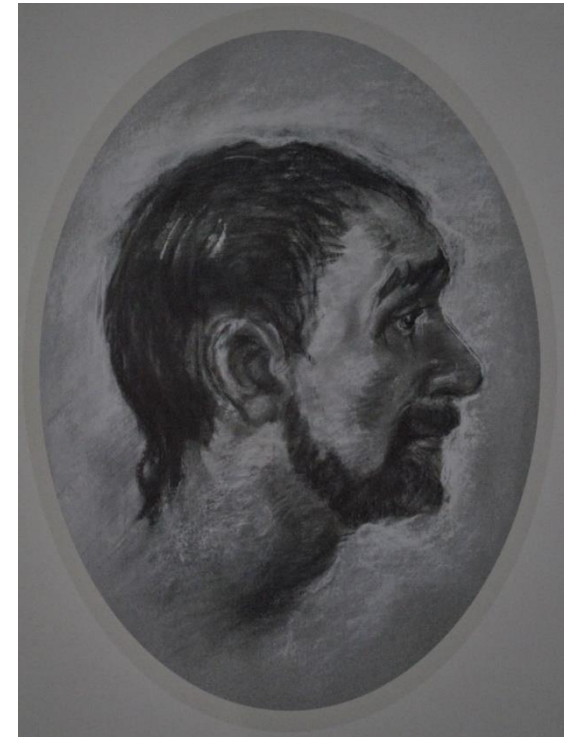
Muž, 40-55 let, 168 cm

### 3. třet. 13. století až 1. třet. 14. století

A: 1240-1281: **Vznata z Tasova** (†1293), majitel Tasova a zakladatel tasovského hradu; 1261-1274 moravský stolník; důvěrník Přemysla Otakara II., člen mírových misí s uh. králem (1271) a řím. králem (1277); 1281 získává Velké Meziříčí a Lomnici

B: 1277-1297: **Tas z Lomnice/Tasova** (†1312), syn Vznaty, majitel Tasova a tasovského hradu (Tassenberg); moravský stolník; člen družiny Přemysla Otakara II. a Václava II.

C: 1293-1300: **Jenec z Lomnice** (†1309), syn Tasův, svědek několika listin



**Vznata z Tasova**

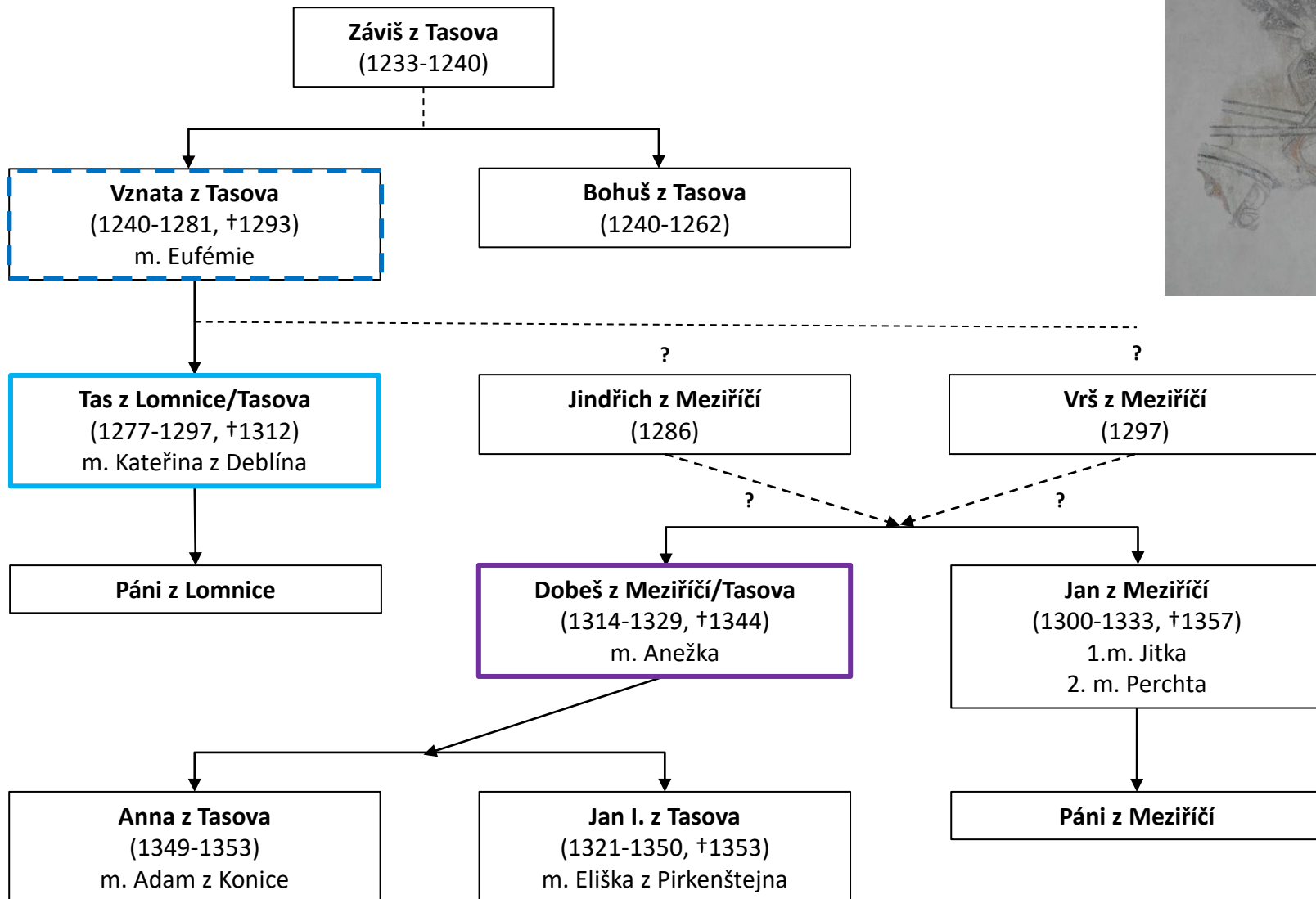
(\*k. 1220 - †1293)

**Tas z Lomnice/Tasova**

(\*k. 1255 - †1312)

# Kdo byl pohřben v kapli sv. Jiří?

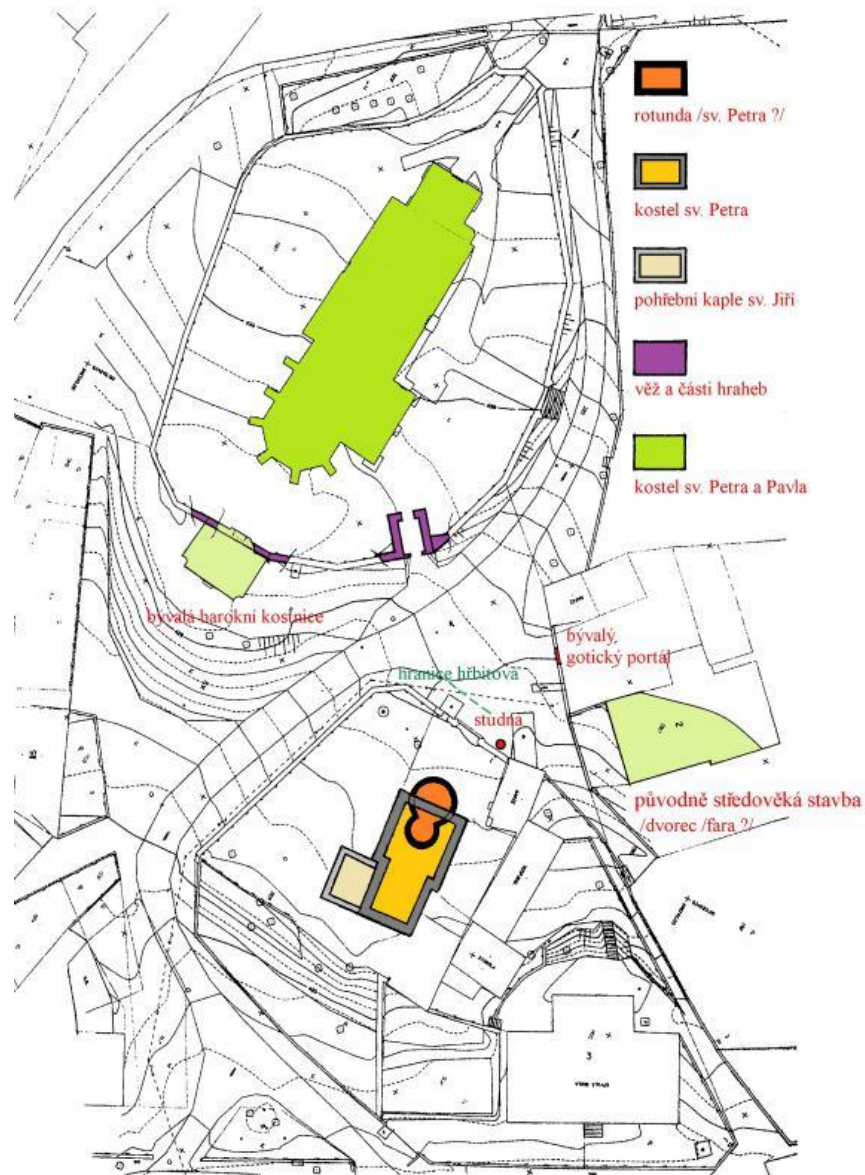
## 4. Páni z Tasova





# Šlechtické sídlo v Tasově

- významná lokalita středověké kolonizace – sídlo nejstarší větve Tasovců
- mocenské a církevní centrum horního toku Osavy
- původně dřevěno-hlinité dvorec, později kamenné opevněné sídlo (Tassenberg)
- 2 románské/raně gotické kostely: sv. Petra a sv. Václava
- od poloviny 14. století vrcholně gotický kostel sv. Petra a Pavla
- pohřební kaple šlechtických majitelů jako doklad významného společenského postavení
- v kapli asi pohřben **Dobeš z Tasova** (+1344) a pravděpodobně jeho strýc (?) **Tas z Tasova/Tassenberga** (+1312), resp. děd (?) **Vznata z Tasova** (+1293)



# Tasov 2014



