
HUMÁNNÍ GEOGRAFIE – 6. CVIČENÍ


31.10. 2022 – 1.11. 2022

Cvičení vede: Mgr. David Gorný (460 634) – gorny.david@mail.muni.cz

ZADÁNÍ CVIČENÍ

- Na základě dat z Databáze demografických údajů za obce ČR (<https://www.czso.cz/csu/czso/databaze-demografickych-udaju-za-obce-cr>) v rámci libovolně vybraného okresu identifikujte 5 obcí s nejvyšším relativním/absolutním přírůstkem obyvatel mezi roky 1995 a 2020.
- Je tento přírůstek sycen spíše přirozenou měnou či stěhováním?
- Lze přírůstek alespoň částečně zdůvodnit jako důsledek suburbanizačních procesů?
- Pokud ano, jaké město je nejpravděpodobnějším zdrojem suburbánní migrace?
- Lze při pohledu na letecký snímek identifikovat známky nové suburbánní zástavby?


[Statistiky](#)
[Vydáváme](#)
[Databáze, registry](#)
[Klasifikace, číselníky](#)
[Výkazy, sber dat](#)
[O ČSÚ](#)
[Úvod](#) > [Databáze, registry](#) > Databáze demografických údajů za obce ČR

 [Vytisknout](#)

Databáze demografických údajů za obce ČR



Územní změny, počty obyvatel, narození, zemřelí, stěhování (1971-2021)

Hl. m. Praha [Praha](#) |

Středočeský kraj [Benešov](#) [Beroun](#) [Kladno](#) [Kolín](#) [Kutná Hora](#) [Mělník](#) [Mladá Boleslav](#) [Nymburk](#) [Praha-východ](#) [Praha-západ](#) [Příbram](#) [Rakovník](#) |

Jihočeský kraj [České Budějovice](#) [Český Krumlov](#) [Jindřichův Hradec](#) [Písek](#) [Prachatice](#) [Strakonice](#) [Tábor](#) |

Plzeňský kraj [Domažlice](#) [Klatovy](#) [Plzeň-město](#) [Plzeň-jih](#) [Plzeň-sever](#) [Rokycany](#) [Tachov](#) |

Karlovarský kraj [Cheb](#) [Karlovy Vary](#) [Sokolov](#) |

Ústecký kraj [Děčín](#) [Chomutov](#) [Litoměřice](#) [Louny](#) [Most](#) [Teplice](#) [Ústí nad Labem](#) |

Liberecký kraj [Česká Lípa](#) [Jablonec nad Nisou](#) [Liberec](#) [Semily](#) |

Královéhradecký kraj [Hradec Králové](#) [Jičín](#) [Náchod](#) [Rychnov nad Kněžnou](#) [Trutnov](#) |

Pardubický kraj [Chrudim](#) [Pardubice](#) [Svitavy](#) [Ústí nad Orlicí](#) |


Kraj Vysočina [Havlíčkův Brod](#) [Jihlava](#) [Pelhřimov](#) [Třebíč](#) [Žďár nad Sázavou](#) |

Jihomoravský kraj [Blansko](#) [Brno-město](#) [Brno-venkov](#) [Břeclav](#) [Hodonín](#) [Vyškov](#) [Znojmo](#) |

Olomoucký kraj [Jeseník](#) [Olomouc](#) [Prostějov](#) [Přerov](#) [Šumperk](#) |

Zlínský kraj [Kroměříž](#) [Uherské Hradiště](#) [Vsetín](#) [Zlín](#) |

Moravskoslezský kraj [Bruntál](#) [Opava](#) [Ostrava-město](#) [Karviná](#) [Frýdek-Místek](#) [Nový Jičín](#) |

>  Územní změny, počty obyvatel, narození, zemřelí, stěhování - všechna data

Sňatky, rozvody, potraty (1991-2021)

Hl. m. Praha [Praha](#) |

Středočeský kraj [Benešov](#) [Beroun](#) [Kladno](#) [Kolín](#) [Kutná Hora](#) [Mělník](#) [Mladá Boleslav](#) [Nymburk](#) [Praha-východ](#) [Praha-západ](#) [Příbram](#) [Rakovník](#) |

Jihočeský kraj [České Budějovice](#) [Český Krumlov](#) [Jindřichův Hradec](#) [Písek](#) [Prachatice](#) [Strakonice](#) [Tábor](#) |

Plzeňský kraj [Domažlice](#) [Klatovy](#) [Plzeň-město](#) [Plzeň-jih](#) [Plzeň-sever](#) [Rokycany](#) [Tachov](#) |

Karlovarský kraj [Cheb](#) [Karlovy Vary](#) [Sokolov](#) |

Ústecký kraj [Děčín](#) [Chomutov](#) [Litoměřice](#) [Louny](#) [Most](#) [Teplice](#) [Ústí nad Labem](#) |

Průřezové statistiky

- > [Cizinci](#)
- > [Genderové statistiky](#)
- > [Senioři](#)
- > [Souhrnná data o ČR](#)
- > [Průřezové podnikové statistiky](#)
- > [Regionální statistiky](#)
- > [Makroekonomické údaje](#)
- > [Mezinárodní data](#)

POSTUP

- 1) Vyberete si okres.
- 2) Pomocí dat z ČSÚ (viz odkaz) vyhledáte 5 obcí s nejvyšším absolutním přírůstkem obyvatel (rok 2020 oproti roku 1995) – **Tab. 1**
- 3) Pomocí dat z ČSÚ (viz odkaz) vyhledáte 5 obcí s nejvyšším relativním přírůstkem obyvatel (rok 2020 oproti roku 1995) – **Tab. 2**
- 3) Pro 5 obcí s nejvyšším relativním přírůstkem zjistíte přirozený přírůstek a migrační přírůstek po letech (1995, 1996, ... 2020) a vytvoříte **Tabulku 3**.
- 4) Okomentujete situaci ve vašich obcích (půl strany) + odpovězte na otázky z předchozího slajdu (půl strany).



Které obce mají největší / nejmenší přírůstek absolutně a relativně.

O kolik se počet obyvatel snížil / zvýšil. Zvýšil se díky migraci nebo pouze vyššími počty narozených než zemřelých?

Čím to může být způsobeno?

Jaká města se nachází nedaleko, jsou konkurencí / nejsou?

Atd. atd. atd.

	A	B	C	D	E	F	G	H	I	J	K	L	M	N	O	P	Q	R	S	T	U	V	W
1	Rok	Číslo obce	Název obce	Vznik	Stav 1.1.	Narození	Zemřelí	Přistěhovalí	Vystěhovalí	Přírůstek přirozený	Přírůstek migrační	Přírůstek celkový	Územní změna 1	Stav 31.12.	Územní změna 2	Odkud	Odkud (název obce)	Kam	Kam (název obce)				
2	1971	598011	Baška	-	3 189	30	29	79	73	10	6	16	-	3 205	-								
3	1972	598011	Baška	-	3 205	51	52	77	55	-1	22	21	-	3 226	-								
4	1973	598011	Baška	-	3 226	58	39	55	75	19	-20	-1	-	3 225	-								
5	1974	598011	Baška	-	3 225	57	59	82	57	-2	15	13	-	3 238	-								
6	1975	598011	Baška	-	3 238	64	52	89	87	12	2	14	-	3 252	-								
7	1976	598011	Baška	-	3 252	49	53	68	91	-4	23	-27	-	3 225	-								
8	1977	598011	Baška	-	3 225	49	35	66	73	14	-7	7	-	3 232	-								
9	1978	598011	Baška	-	3 232	49	39	62	101	10	-39	-29	-	3 203	-								
10	1979	598011	Baška	-	3 203	37	45	50	92	-8	-42	-50	-	3 153	-								
11	1980	598011	Baška	-	3 153	29	41	97	97	-12	-	-12	-	3 141	-								
12	1981	598011	Baška	-	3 081	28	39	72	86	-11	-14	-25	-	3 056	-								
13	1982	598011	Baška	-	3 056	37	37	62	92	-	-30	-30	-	3 026	-								
14	1983	598011	Baška	-	3 026	34	44	69	99	-10	-30	-40	-	2 986	-								
15	1984	598011	Baška	-	2 986	28	39	55	93	-11	-38	-49	-	2 937	-								
16	1985	598011	Baška	-	2 937	35	40	78	69	-5	9	4	-	2 941	-								
17	1986	598011	Baška	-	2 941	25	49	68	80	-24	-12	-36	-	2 905	-								
18	1987	598011	Baška	-	2 905	38	36	88	91	2	-3	-1	-	2 904	-								
19	1988	598011	Baška	-	2 904	33	45	87	63	-12	24	12	-	2 916	-								
20	1989	598011	Baška	-	2 916	25	48	77	88	-23	-11	-34	-	2 882	-								
21	1990	598011	Baška	-	2 882	33	36	79	48	-3	31	28	-	2 910	-								
22	1991	598011	Baška	-	2 878	31	40	89	56	-9	33	24	-	2 902	-								
23	1992	598011	Baška	-	2 902	30	45	85	72	-15	13	-2	-	2 900	-								
24	1993	598011	Baška	-	2 900	38	38	122	56	-	66	66	-	2 966	-								
25	1994	598011	Baška	-	2 966	37	29	108	58	8	50	58	-	3 024	-								
26	1995	598011	Baška	-	3 024	22	51	116	49	-29	67	38	-	3 062	-								
27	1996	598011	Baška	-	3 062	27	45	83	69	-18	14	-4	-	3 058	-								
28	1997	598011	Baška	-	3 058	26	61	114	61	-35	53	18	-	3 076	-								
29	1998	598011	Baška	-	3 076	33	37	96	37	-4	59	55	-	3 131	-								
30	1999	598011	Baška	-	3 131	24	29	91	41	-5	50	45	-	3 176	-								
31	2000	598011	Baška	-	3 176	22	36	88	60	-14	28	14	-	3 190	-								
32	2001	598011	Baška	-	3 139	24	40	111	54	-16	57	41	-	3 180	-								
33	2002	598011	Baška	-	3 180	27	38	89	38	-11	51	40	-	3 220	-								
34	2003	598011	Baška	-	3 220	20	41	67	44	-21	23	2	-	3 222	-								
35	2004	598011	Baška	-	3 222	29	38	97	50	-9	47	38	-	3 260	-								
36	2005	598011	Baška	-	3 260	31	36	96	49	-5	47	42	-	3 302	-								
37	2006	598011	Baška	-	3 302	25	35	136	55	-10	81	71	-	3 373	-								
38	2007	598011	Baška	-	3 373	35	33	114	71	2	43	45	-	3 418	-								
39	2008	598011	Baška	-	3 418	28	37	111	87	-9	24	15	-	3 433	-								
40	2009	598011	Baška	-	3 433	31	35	127	82	-4	45	41	-	3 474	-								
41	2010	598011	Baška	-	3 474	35	31	132	74	4	58	62	-	3 536	-								
42	2011	598011	Baška	-	3 571	35	36	133	85	-1	48	47	-	3 618	-								
43	2012	598011	Baška	-	3 618	33	28	186	95	5	91	96	-	3 714	-								

roky 1995, 1996, 2019, 2020

roky 1995 a 2020
vlastní dopočet
Tab.1 + Tab. 2

DEADLINE

- **6.11. 2022 23:59** (pondělní skupiny), **7.11. 2022 23:59** (úterní skupiny)



SUBURBANIZACE

- Jak byste definovali proces suburbanizace?

SUBURBANIZACE - OPTIKA ZÁSTAVBY

- Růst města prostorovým rozpínáním do okolní venkovské a přírodní krajiny. Nejde však o rozšiřování zastavěného území, ale o takový rozvoj v okolí měst, který charakterizují přívlastky rozvolněný, rozptýlený či roztroušený.

SÝKORA (2003)

SUBURBANIZACE – OPTIKA POPULAČNÍHO RŮSTU

- Pojem suburbanizace odkazuje na relativně rychlejší populační růst příměstských oblastí ve srovnání s centrálními městy v městských aglomeracích.

TAMMARU (2001)

SUBURBANIZACE – OPTIKA FUNKČNÍHO VYUŽÍVÁNÍ ÚZEMÍ

- Suburbanizaci lze definovat jako přesun obyvatel, jejich AKTIVIT a některých FUNKCÍ z jádrového města do zázemí.

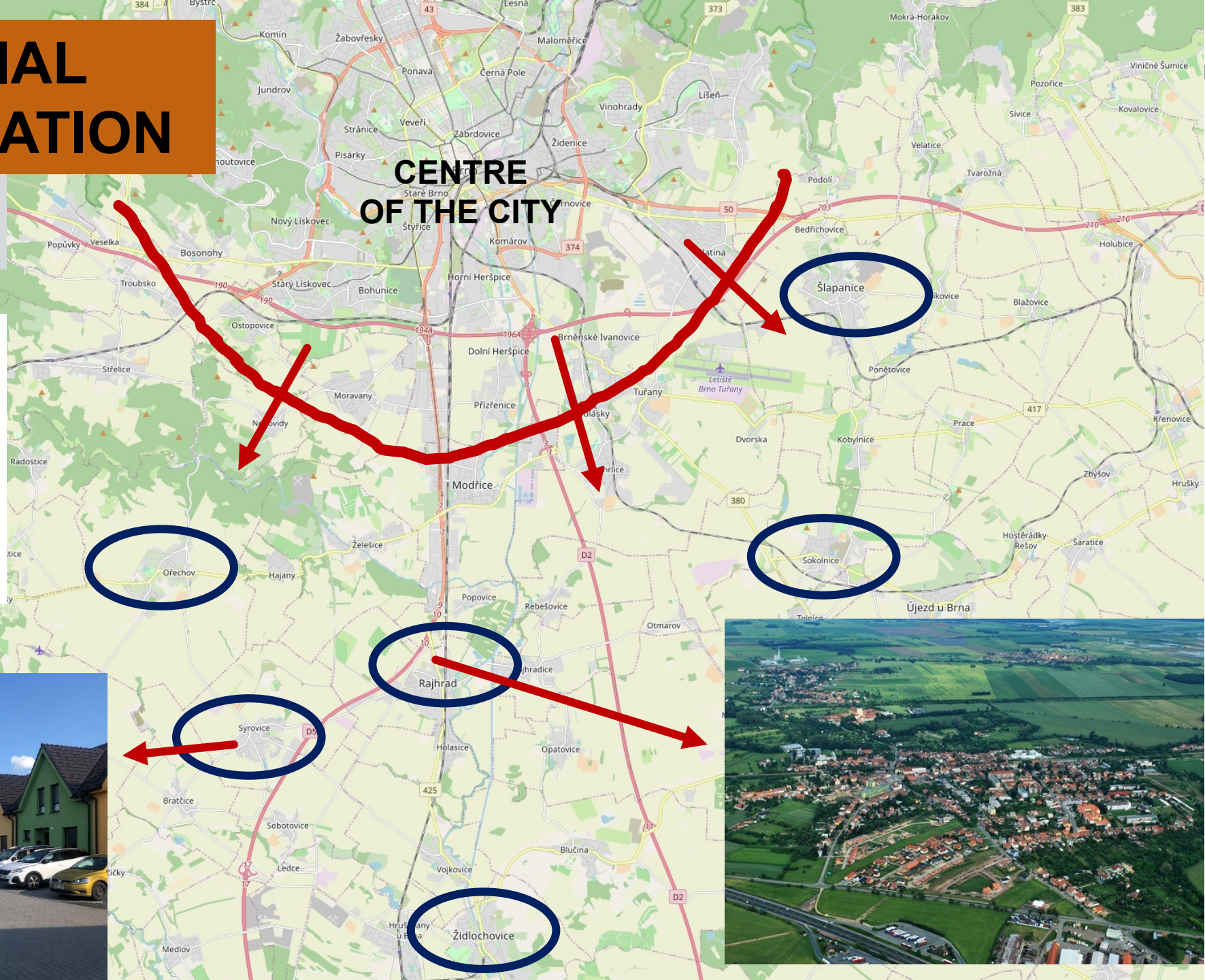
OUŘEDNÍČEK (2008)

RESIDENTIAL SUBURBANIZATION

2010-2021

Municipalities:

RAJHRAD
SYROVICE
ŽIDLOCHOVICE
ŠLAPANICE
SOKOLNICE



COMMERCIAL SUBURBANIZATION

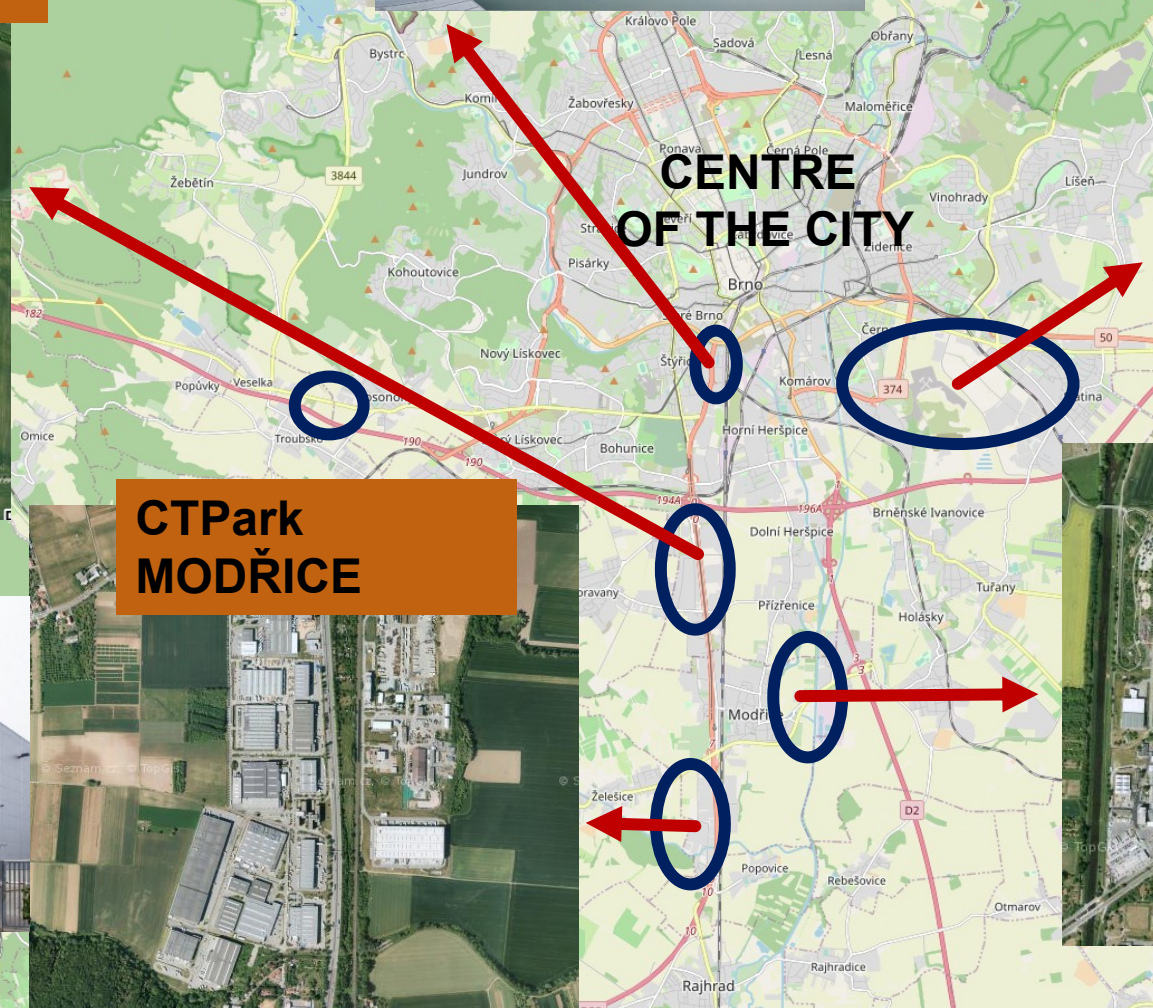
SPIELBERG OFFICE CENTRE



LOGISTIC CENTRE



CENTRE OF THE CITY



ČERNOVICKÁ TERASA



CTPark MODŘICE



SHOPPING CENTRE





Univerzita Karlova v Praze – Přírodovědecká fakulta

Ministerstvo životního prostředí ČR

suburbanizace.cz



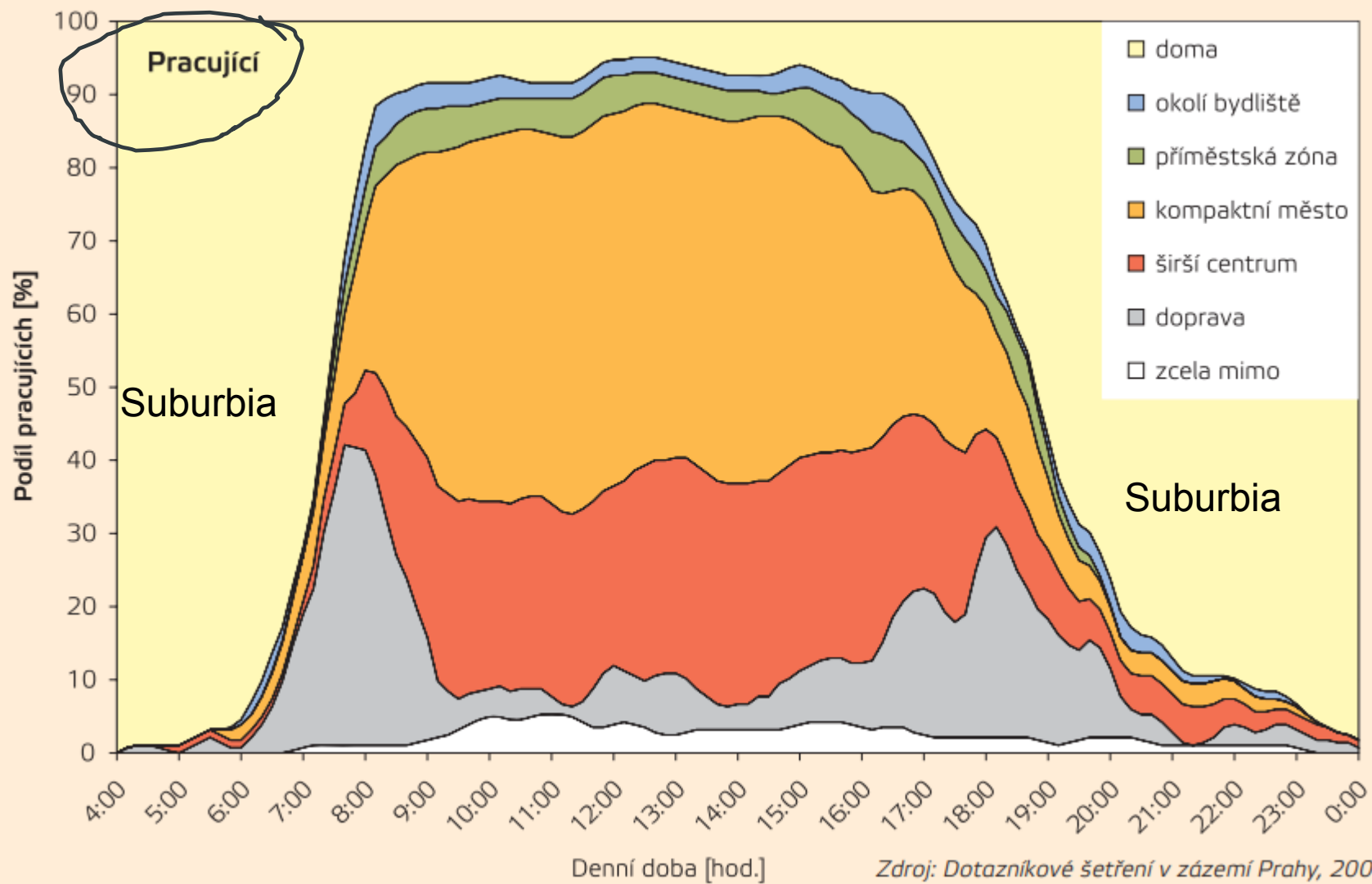
OBSAH

PŘEDMLUVA	7
1 SUBURBANIZACE A VÝVOJ MĚST (<i>Martin Ouředníček</i>)	
Suburbanizace: co to je a jaké má podoby?	10
Prostorový vývoj měst, urbanizace	12
Zázemí města	14
Urban sprawl	16
Satelitní městečko	17
2 SUBURBANIZACE A PŘÍRODNÍ PROSTŘEDÍ (<i>Tomáš Chuman, Dušan Romportl</i>)	
Ovlivnění živé složky krajiny	20
Ovlivnění neživé složky krajiny	22
Konzumace krajiny a změna krajinné matrice	24
Změny krajinného rázu vlivem suburbanizace	26
3 SUBURBANIZACE A FYZICKÉ PROSTŘEDÍ (<i>Jana Temelová</i>)	
Kde stavět	30
Urbanismus celku a veřejné prostory	32
Architektura	34
Infrastruktura a občanská vybavenost	36
4 SUBURBANIZACE A SOCIÁLNÍ PROSTŘEDÍ (<i>Petra Puldová, Jakub Novák</i>)	
Kdo přichází do zázemí velkých měst?	40
Sociální infrastruktura a noví obyvatelé	44
Sociální prostředí suburbánních lokalit	46
Každodenní život v suburbii	50
5 SUBURBANIZACE A DOPRAVA (<i>Jakub Novák</i>)	
Vliv suburbanizace na dopravu	56
Automobilová doprava	58
Veřejná doprava	60
6 SUBURBANIZACE A STAROSTA (<i>Marie Macešková</i>)	
Územní plánování	64
Regulace zástavby	66
Problémy spojené s novou výstavbou	68
Hlášení k trvalému bydlišti a financování obce	72
7 SUBURBANIZACE – PROBLÉMY A DOPORUČENÍ (<i>kolektiv</i>)	
Praktické rady pro starosty i obyvatele	76
SLOVNÍČEK POJMŮ	87
	94
	96

SUBURBANIZACE

- **Neprobíhá pouze kolem největších měst** (Praha, Brno), ale i v okolí menších měst se vytváří určité suburbanizační zóny.
- Má **mnoho podob** v závislosti na konkrétním území – velikost zdrojového města, reliéf, regionální struktura.
- Vznik **nových sociálně homogenních čtvrtí** (impulz ze strany developerů x spontánně), ale v určitých **lokalitych dochází k míchání původní a nové zástavby**.
- Suburbanizací mohou být ovlivněny malé obce o stovkách obyvatel, i větší obce.
- Konkrétní podoba suburbanizace v konkrétním území pak ovlivňuje to, jaký má příchod nových obyvatel vliv na fungování obce (1), život obce (2), sociální vztahy (3), ...

OBEČ V ZÁZEMÍ PRAHY

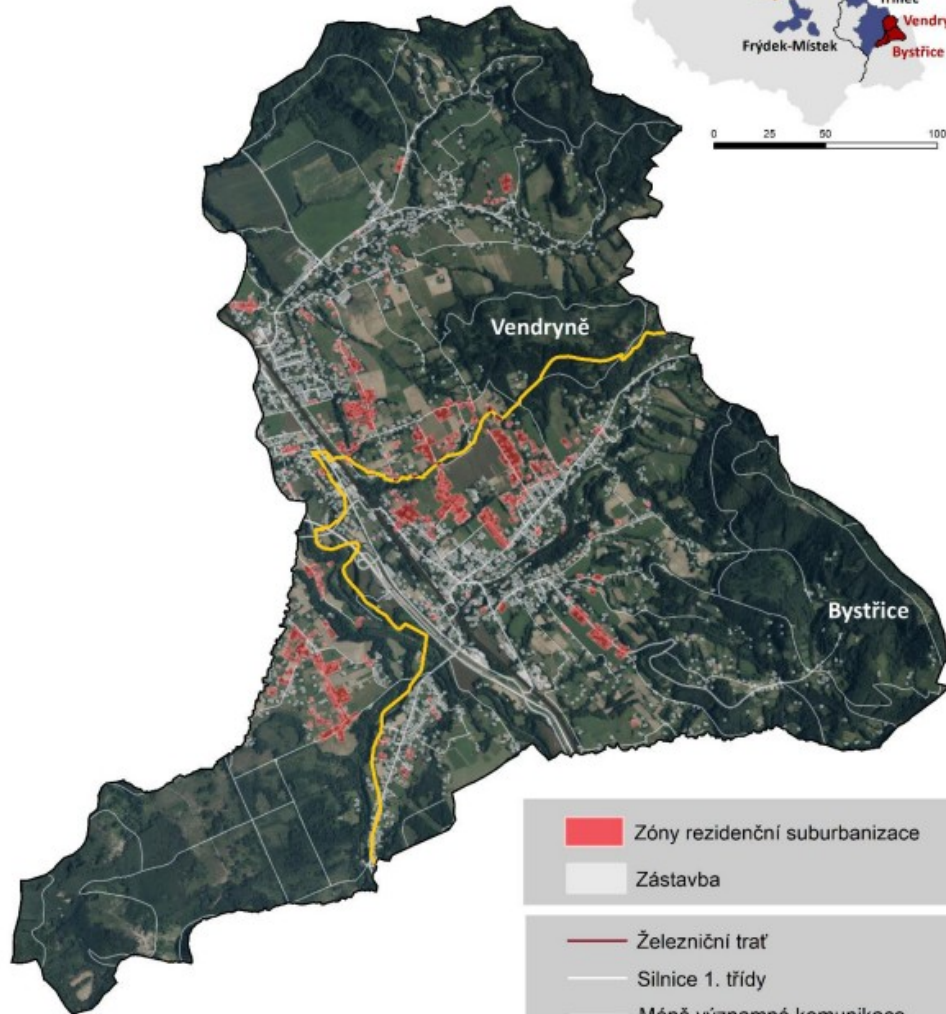


Zdroj: Dotazníkové šetření v zázemí Prahy, 2004.

KATASTRÁLNÍ ÚZEMÍ OBCÍ BYSTRICE & VENDRYNĚ



- Zkoumané obce
- Nejbližší centra
- Krajské město
- Moravskoslezský kraj
- Hranice mikroregionu Hampel, Marada (2015)



Zóny rezidenční suburbanizace

Zástavba

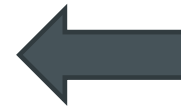
Železniční trať

Silnice 1. třídy

Méně významné komunikace

Hranice obcí

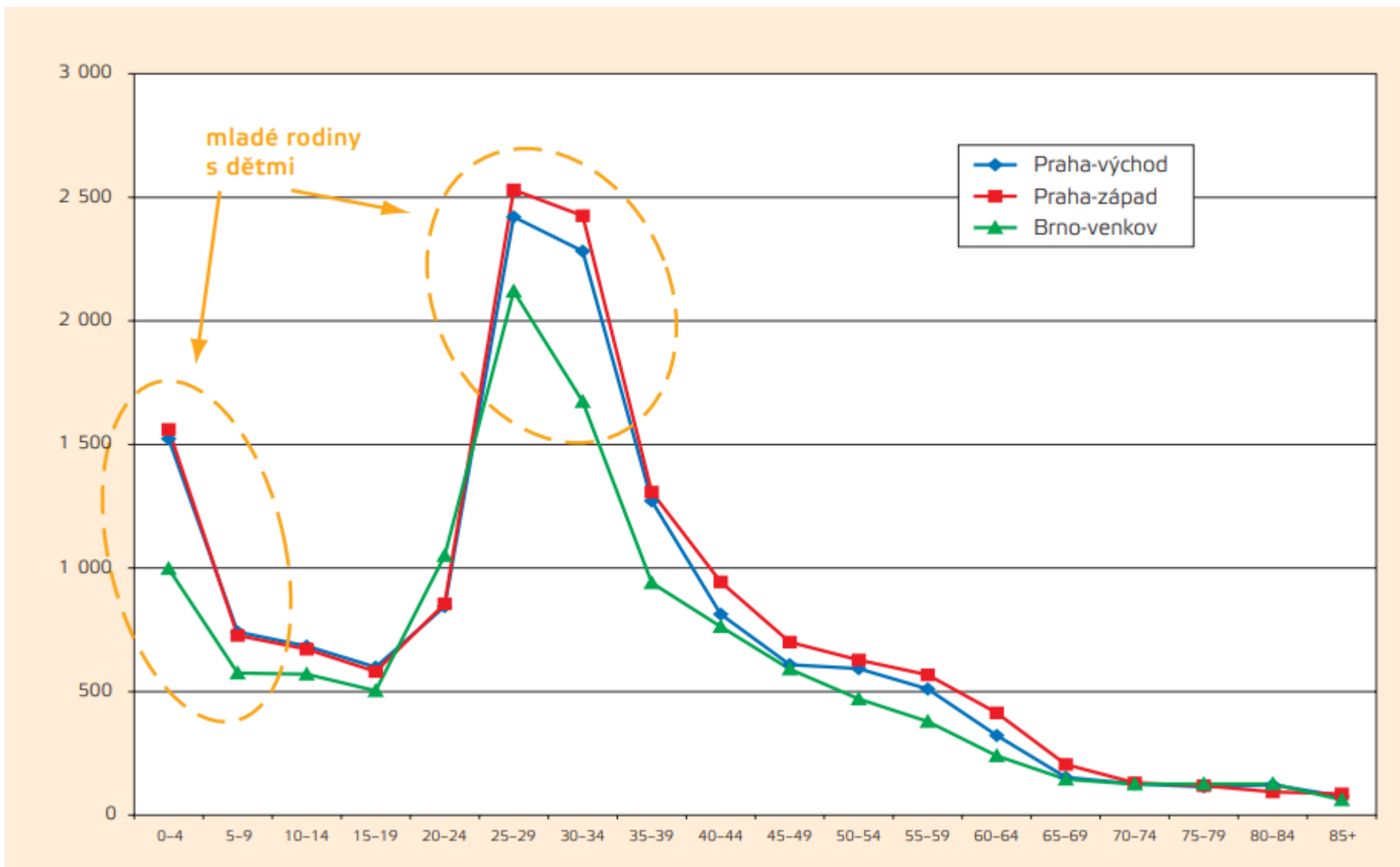
0 0,5 1 2 km



PŘÍKLAD SUBURBANIZACE NA TŘINECKU

USA






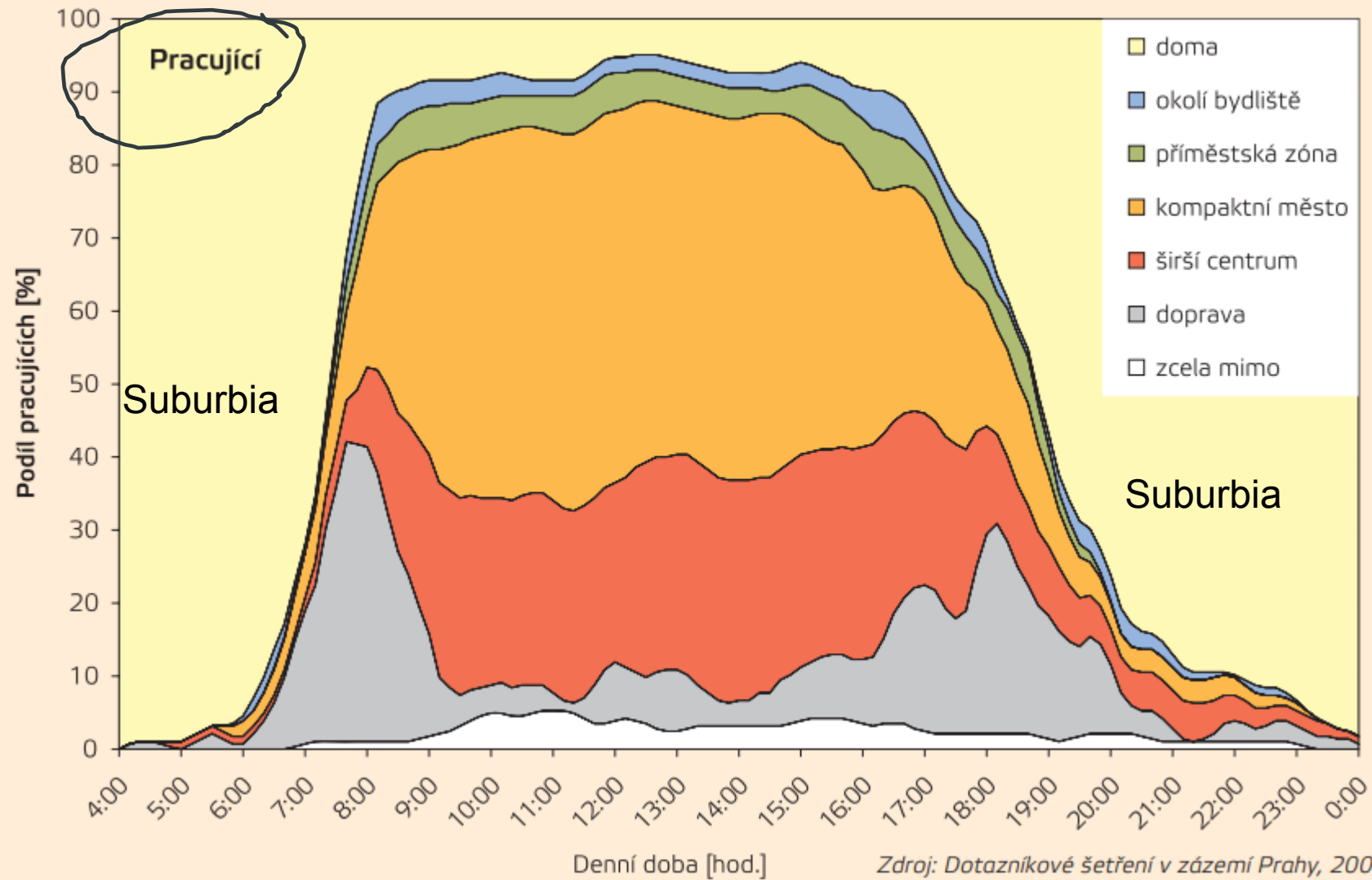
NEGATIVNÍ STRÁNKY SUBURBANIZACE

- Závislost na **automobilové dopravě** (posilování dojížděkových vazeb)
- Nedostatečné uspokojení potřeb (**nedostatek základních služeb, zaplněné školky**).
- Sociální konflikty – odlišné způsoby **trávení volného času, odlišný životní styl**.
pálení listí - nedělní klid - zimní údržba chodníků
- Oslabování **tradiční venkovské komunity a sociální soudržnosti obyvatel**.
- Konflikty na úrovni politické sféry (**vedení obce, zastupitelstvo**).
- Posilování **individualizace**.
- Narušení **tradiční infrastruktury**.
- Absence **veřejných prostor** (staví developer – zástavba zahuštěná s důvodů maximalizace peněžního užitku pozemku).
-

PŘÍKLAD REÁLNÝCH DOPADŮ SUBURBANIZACE V OBCI BYSTŘICE

- Početně velká obec – přes **5 300** obyvatel, nárůst, **projevuje se zde suburbanizace.**
 - Dostupnost **základního zboží** (obchody) i **služeb** (DDM, volnočasové středisko, ...).
 - Také pracovní místa (např. firma Mrózek) + existence spolku (kulturní život).

 - Promítá se to prostorového pohybu původních rezidentů a nově přistěhovalých obyvatel.
Původní obyvatelé i nově přistěhovalí – někteří nemají důvod vůbec vyjíždět z obce.
- 
- Řada obcí v zázemí Prahy – početně menší, s nižší občanskou vybaveností („satelity“)
Vyjížďkové proudy z obcí za všemi druhy aktivit.



Zdroj: Dotazníkové šetření v zázemí Prahy, 2004.

REGULOVAT NEBO NEREGULOVAT SUBURBANIZACI?

- Obec → balík peněz ze státního rozpočtu podle počtu trvale bydlícího obyvatelstva.
- Příchod nových obyvatel = nárůst trvale žijících obyvatel → **více peněz**.
- Více peněz → možnost **větších investic a rozvoje obce**.
- ALE taky ... vyšší nároky ... potřeba, aby byla **kvalitní technická infrastruktura (vodovody, kanalizace, dopravní komunikace, školy, školky)**

ALE taky ... **hrozící sociální polarizace ... konflikty mezi obyvateli ... ztráta původní „vesnické atmosféry“**

**KDYBYS BYL/A STAROSTOU TAKOVÉ OBCE, PODPOROVAL/A BYS SUBURBANIZACI NEBO NE,
A PROČ?**