



# Prostorová mobilita obyvatelstva

# Mobilita obyvatelstva

- mobilita = mechanický pohyb obyvatelstva

= změna v zařazení jedince (obyvatele) v nějakém systému určených jednotek (útvary)

– jednotky jako sociální útvary (profesní, sociální, kulturní skupiny) = sociální mobilita obyvatelstva

– jednotky jako prostorové (regionální) útvary = prostorová mobilita obyvatelstva = regionální či prostorová mobilita obyvatelstva

- vzájemná souvislost sociální a prostorové mobility

– změna sociální struktury vyvolává prostorové pohyby a naopak

– na individuální úrovni i celospolečensky

– např. vzájemný vztah industrializace a urbanizace (v období průmyslové revoluce)

# Typologická kritéria mobility

- 1) periodicitu (cykličnost) a délka trvání pohybu

a) cyklické pohyby: cesty, které začínají a končí v místě bydliště (např. dojíždka, pravidelné cesty za nákupy a službami atd.)

b) periodické pohyby: delší období souvislého pohybu mimo bydliště, nemusí se vracet do původního místa bydliště (např. dlouhodobý pobyt studentů na univerzitách mimo domov s výjimkou prázdnin, pobyt na vojenské službě)

c) přesun na trvalou dobu = migrace (migrace je tedy užší pojem oproti mobilitě)

- 2) vzdálenost pohybu

– klíčová je v tomto směru hranice prostorového útvaru, v rámci něhož mobilitu hodnotíme

a) vnitřní (vnitroregionální), např. vnitrokontinentální, vnitrostátní, vnitrokrajská atd.

b) vnější (meziregionální), např. mezikontinentální, mezistátní, mezikrajská atd.

# Typologická kritéria mobility

- 3) směr pohybu

- často jako pohyby mezi městskými a venkovskými sídly
- případně jako pohyby mezi oblastmi (regiony) s různou úrovní kulturní, technické a ekonomické vyspělosti

- 4) organizace pohybu

- živelný x plánovaný (řízený) pohyb
- legální x nelegální
- dobrovolný x nucený (až násilný, např. uprchlíci)

- 5) početnost skupin

- rozlišovat lze individuální, skupinové a masové pohyby

# Typologická kritéria mobility

- 6) příčiny a motivace pohybu

a) pohyby ekonomického charakteru: motivace zlepšit ekonomické podmínky, zpravidla dobrovolný a ekonomický pohyb

b) pohyby mimoekonomického charakteru: velmi různorodé, příčiny mohou být politické, religiózní, environmentální, rodinné, národnostní a jiné

- 7) prostorový průběh

– rozlišit lze přímé a etapové pohyby

- 8) strukturní znaky účastníků pohybu

– účastníky pohybu lze sledovat podle strukturních znaků: biologických, ekonomických, jazykových, národnostních, religiózních a jiných

# 4 základní typy prostorových pohybů

## ▪ A) migrace (stěhování) obyvatelstva

- dochází ke změně trvalého / obvyklého bydliště (místa pobytu)
- stěhování v rámci sídla, mezi regiony i mezi státy
- nepatří sem pohyby nomádů (pastýři, sběrači, lovci)
- nejvýznamnější typ pohybu obyvatelstva, pouze jejím důsledkem jsou trvalé změny v prostorovém rozmístění obyvatelstva
- v ČR statisticky zjišťovány jen při překročení administrativní hranice

## ▪ B) dočasné změny pobytu (sezónní migrace)

- změna bydliště na určitý vymezený čas (tzv. dočasný pobyt), přičemž místo trvalého / obvyklého pobytu se nemění, po skončení vymezených činností dočasný pobyt končí
- dočasné pobyty pracovníků a studentů mimo bydliště (stáže, pracovní pobyty, montáže)

# 4 základní typy prostorových pohybů

- C) dojíždka (kyvadlová migrace)

- dojíždka do zaměstnání a dojíždka do škol

- vyplývá z rozdílnosti místa bydliště a místa pracoviště / školy

- relativní pravidelnost tohoto pohybu (oscilace), často totéž obyvatelstvo po stejné trase a v přibližně stejném čase (zejména u dojíždky do zaměstnání)

- geografické důsledky jevu: vztahy a interakce mezi místy (tzv. funkční region)



aktuální změny v rozložení obyvatelstva (denní či přítomné obyvatelstvo, např. tzv. „zelené vdovy“)



MUNI

# 4 základní typy prostorových pohybů

- D) nepravidelné dočasné pohyby (turbulence)

- dějí se za účelem: nákupy a další služby, cestovní ruch a rekreace, obchodní a služební cesty atd.

- společným znakem je velká nepravidelnost ve smyslu účastníků pohybu, vzdálenosti pohybu, směru pohybu, volby dopravního prostředku či konkrétní trasy pohybu

- o těchto pohybech jen malé množství spolehlivých a systematických informací

- rostoucí význam mají turisticko-rekreační pohyby, jelikož jsou odlišně v prostoru rozmístěna místa bydlení, práce a prostory s předpoklady pro rozvoj cestovního ruchu (denní cesty, víkendové cesty a cesty na delší dovolenou)

- zejména s rozvojem supermarketů a hypermarketů narostl význam dojížděky za nákupy a službami (včetně přeshraničních nákupů)

- i zde vliv na denní či přítomné obyvatelstvo



# Mobilita x migrace

## ▪ migrace

- užší pojem, změna místa trvalého nebo obvyklého pobytu (bydliště)
- nabízí srovnatelnost i mezinárodních dat, ALE někdy zavádějící výsledky, jelikož bydliště nemusí být jen jedno
- translokalismus = žití ve vícero lokalitách, na vícero místech a ve vícero obcích současně, tj. „více domovů“, typické např. u studentů na VŠ (pokud se jedná jen o dvě místa = bilokalismus, např. pár využívající byty obou partnerů)

## ▪ mobilita

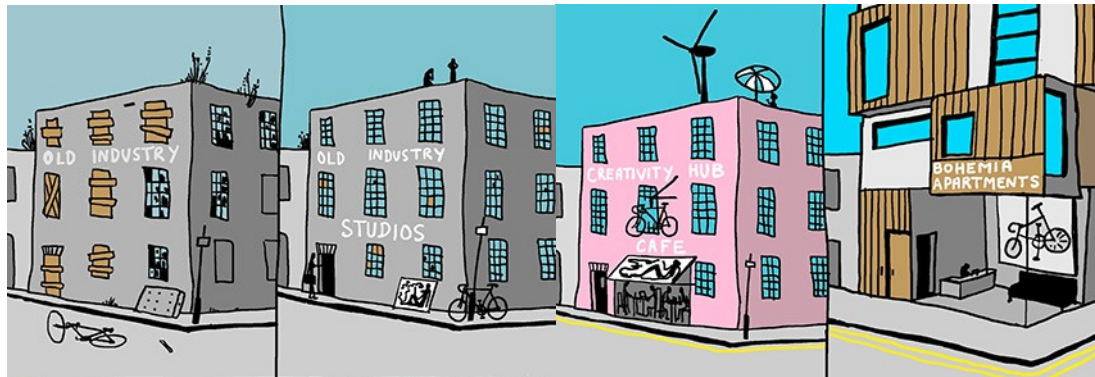
- širší pojem, všechny formy pohybů obyvatelstva včetně souvisejících jevů (každodennost, fixity x mobility)
- studována od 70. let, od 90. let 20. století dokonce tzv. „mobilitní obrát“ („mobility turn“)

# Aspekty prostorové mobility

- proces demografické změny populací
  - mobilita vede k populačnímu růstu či poklesu a tím pádem ke změně velikosti a struktury populace
  - mobilita může mít vliv na územní disparity (územní rozdíly), může přispívat k jejich zvětšení (divergence) či zmenšení (konvergence)
- mobilita dává možnost opakovaného zásahu jedince do velikosti a struktury populace
  - narodit se a zemřít lze jen jednou
- vyšší frekvence v určitých fázích životního cyklu
  - problematika „mobility gap“ u určitých míst či skupin obyvatel, tj. omezené možnosti zapojení do mobility

# Aspekty prostorové mobility

- souvislosti se sociálními a ekonomickými procesy
  - změny charakteru zaměstnanosti (deagrarizace, industrializace, terciarizace – změna nutnosti dojíždění do zaměstnání, práce na dálku a on-line („home office“))
  - změny životního stylu (život ve městech a industrializace, život v zázemí města či na venkově a suburbanizace či desurbanizace, život v centrálním městě či dříve zanedbaných lokalitách a gentrifikace)
  - války, přírodní katastrofy, politické represe jako motivace pro prostorové pohyby

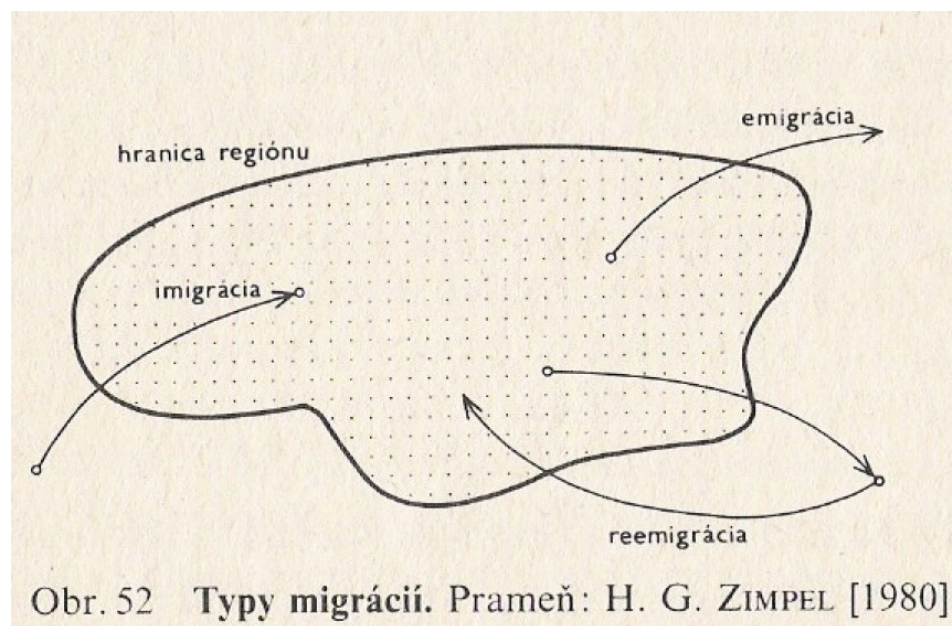


# Aspekty prostorové mobility

- mobilita jako výměna obyvatelstva s podobnými charakteristikami
  - důsledek dynamiky každodenního života, z jednoho místa se lidé vystěhovávají a rovněž se do něj přestěhovávají, z jednoho místa odcházejí (trvale, dočasně) a jiní na něj přicházejí (trvale, dočasně)
- nejhůře předpověditelná složka populačního vývoje
  - občasné vynechání z projekcí a modelů
  - často ale zásadní faktor změny velikosti a struktury populace, obzvláště v prostorech malého rozsahu (velkého měřítko)

# Migrace

- migrace má značný prostorový význam a důležité ekonomické, populační a kulturní důsledky
- migrace je dvojsměrný pohyb obyvatelstva
  - migrant = osoba účastnící se migrace
  - imigrace = přistěhování (imigrant)
  - emigrace = vystěhování (emigrant)
  - reemigrace = zpětný návrat emigrujících obyvatel do původního výchozího prostoru
  - repatriace = zpětný návrat uprchlíků do původního výchozího prostoru



# Zákony a teorie migrace

- problematika je studována už více než 100 let
  - zdroje dat: sčítání lidu (censy) a běžná evidence migrací
- faktory intenzity migračních proudů (ta v závislosti na nich kolísá)
  - stupeň odlišnosti mezi výchozím a cílovým místem
  - účinnost toku informací z cílového do výchozího místa
  - fyzická vzdálenost mezi výchozím a cílovým místem



# Migrační zákonitosti

- britský demograf Ernst Ravenstein studoval vnitřní migraci v Anglii
  - 1885 formuloval několik dodnes platných migračních zákonitostí
- I.) čistá migrace činí pouze část hrubé migrace mezi dvěma místy
  - každý migrační proud vyvolává protisměrný proud (návratová vlna, kontramigrace)
  - čistá migrace = objem daného proudu minus protisměrný proud
- II.) většina migrantů se stěhuje na krátké vzdálenosti
  - inverzní vztah mezi objemem migrace a vzdáleností
  - distance decay = interakce mezi dvěma místy klesá s rostoucí vzdáleností mezi nimi
  - průměrná vzdálenost migrace od konce 19. století roste



# Migrační zákonitosti

- III.) migranti, kteří se stěhují na větší vzdálenosti, mají tendenci vybírat si jako destinaci velká města
  - v Ravensteinově době se jednalo o Londýn, rostla ale i další velká britská města
- IV.) obyvatelé měst jsou méně migračně aktivní než obyvatelé venkova
  - v Ravensteinově době probíhala urbanizace a venkované byli „natahováni“ do měst, zůstává platné už jen v rozvojových zemích
  - dnes však ve vyspělých zemích opak: suburbanizace a desurbanizace, rostou celé městské regiony (metropolitní oblasti)
- V.) „mladí dospělí“ jsou migračně „náchylnější“ oproti rodinám
  - platí dodnes, „mladí dospělí“ jsou nejmobilnější skupinou, mají hodně migračních stimulů

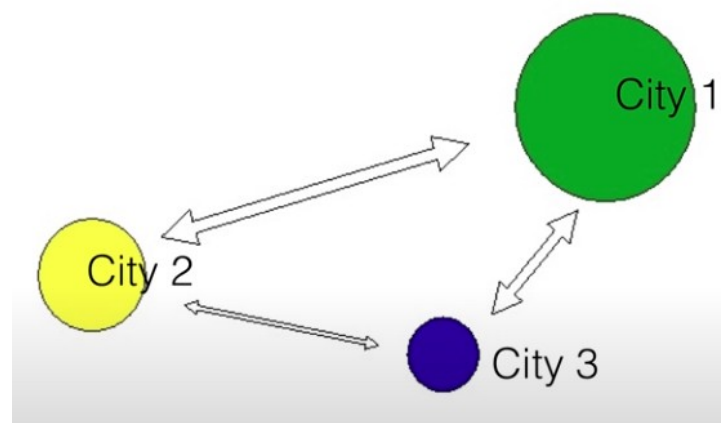


# Modelování migrací

## ▪ gravitační model

- slouží k jednoduchému modelování migračních vztahů
- intenzitu vztahů odhaduje na základě velikosti populace v obou lokalitách a vzdálenosti mezi nimi
- prostorové interakce jsou dle modelu přímo závislé na velikosti populace a nepřímo závislé na vzdálenosti mezi nimi
- modely však předpokládají racionální chování populace, nezohledňují behaviorální aspekty
- modely diskreční volby (z vlastního úhlu pohledu, na základě vlastních informací, neracionalita chování)

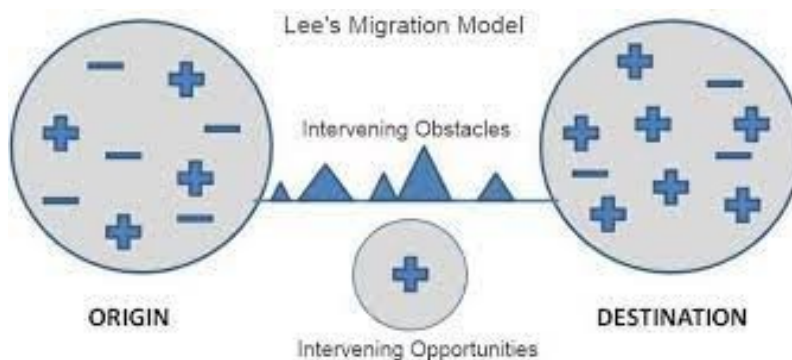
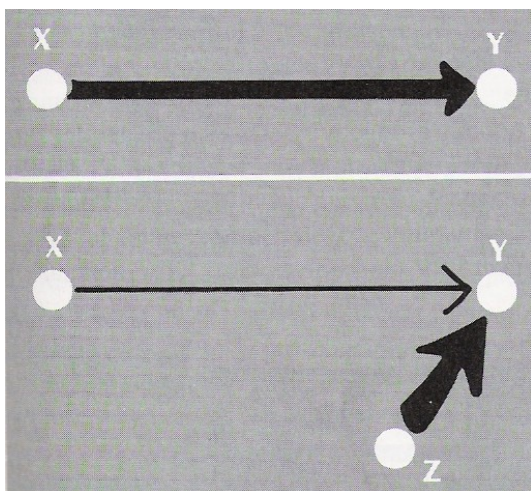
### Illustration of the Gravity Model



Čím kratší je vzdálenost mezi dvěma objekty a čím větší je hmotnost jednoho (nebo obou) objektů, tím větší je gravitační síla mezi objekty.

# Modelování migrací

- gravitační model a intervenující příležitost (intervening opportunity)
- migrace (ale též přeprava a obecně vztahy) je přímo úměrná populační velikosti sídel (respektive množství příležitostí v těchto sídlech), příležitost = práce = služby atd.
- migrace je nepřímo úměrná vzdálenosti a navíc nepřímo úměrná množství příležitostí v prostoru mezi nimi (migrace či potřeba může být uspokojena i v jiných místech)

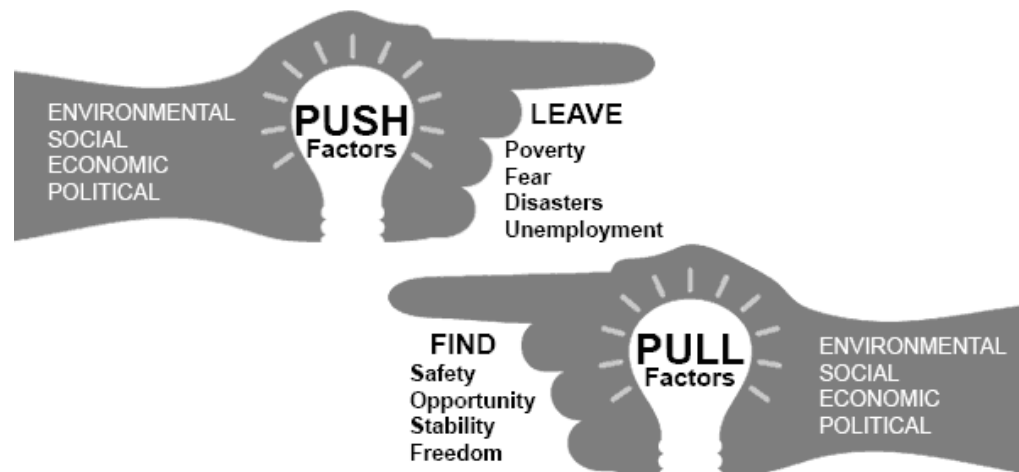


## Příklad z Kalifornie:

*Lyžařský areál „Big Bear“ leží v centrální Kalifornii. Sněhové podmínky v něm nejsou tak kvalitní jako v areálu „Tahoe“ v severní Kalifornii. Přesto lidé z jižní Kalifornie mnohem více (a raději) využívají středisko „Big Bear“.*

# Příčiny a faktory migrací

- většinou nepůsobí jeden faktor, ale kombinace několika faktorů
  - vystěhovalecké (emigrační) faktory = push factors = „nutí“ lidi opouštět domovy
  - přistěhovalecké (imigrační) faktory = pull factors = „přitahují“ lidi do nových míst
  - konkrétní rozhodnutí migrovat je výsledkem push i pull faktorů
  - většinou bývají přesněji a jednoznačněji definované push faktory (vystěhovalecké), migranti mají více informací o původním místě pobytu, více je tlačí důvody odchodu



# Příčiny a faktory migrací

- ekonomické podmínky

- chudoba x vidina lepších životních příležitostí (lepšího života)
- žádané destinace: západní Evropa, Severní Amerika

- demografické faktory

- relativní přebytek obyvatelstva a nedostatek zdrojů (práce, půda atd.)
- příklad: odchod evropského obyvatelstva do zámoří v 18. až 20. století

- politické okolnosti, ozbrojené konflikty, občanské války

- odchod z míst válek, okupace či ustavení diktátorských režimů
- příklad: ČSR 1948/1968, války v Jugoslávii, válka ve Vietnamu, konflikt v Sýrii



# Příčiny a faktory migrací

- přírodní podmínky
  - mohou působit jako příčiny i bariéry pohybu obyvatelstva
  - změna klimatu a náhlé a silné změny v přírodním prostředí (záplavy, zemětřesení, sopky)
- kultura a tradice
  - migrace do bezpečnějších regionů kvůli kultuře, náboženství či tradici
  - příklad: migrace Židů do Izraele, křesťané v muslimských zemích
- technologické inovace a rychlost šíření informací
  - lidé jsou obecně mobilnější a používají modernější dopravní prostředky, využití mobilů a internetu, migrace se tak stává snadnější a bezpečnější
  - šíření o informací nových pracovních příležitostech a způsobech, jak migraci uskutečnit



# Dobrovolná a nucená migrace

- dobrovolná migrace

- migrace jako možnost volby, svobodného rozhodnutí

- nucená (též násilná) migrace

- migrace ze strachu / z donucení

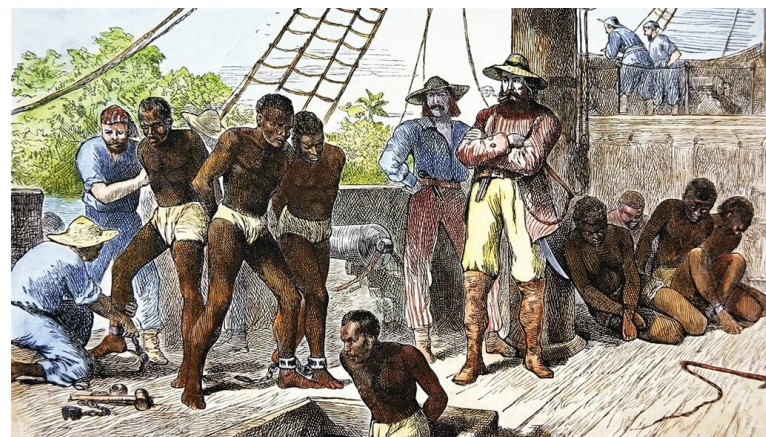
- migranti nemají možnost volby

- negenerují zpětný protiproud (lidé, kteří si nezvyknou na nový život v jiném prostředí)

- typický příklad: migrace otroků z Afriky do Ameriky

- někdy těžké míru (ne)dobrovolnosti rozlišit

- stejně tak ekonomický migrant x uprchlík



# Legální a nelegální migrace, její kontrola

## ▪ snahy o kontrolu migrace

- dlouhodobá záležitost, téma pro protiimigrační strany a hnutí
- uměle zřízené fyzické bariéry: Velká čínská zeď, Berlínská zeď, tzv. železná opona, demilitarizovaná zóna mezi KLDR a Jižní Koreou, plot / zeď na hranici USA a Mexika
- legislativní (právní) prostředky: systém kvót a limitů, vízová politika (může být jen jednosměrná), pracovní povolení, povolení k dočasnému / trvalému pobytu, ochrana pracovního trhu před občany nových členských / kandidátských zemí EU, ...
- řada zemí naopak zakazuje či omezuje emigraci (dříve socialistické státy Evropy)

## ▪ selektivní imigrace

- zákaz či umožnění vstupu do země jen určitým skupinám osob
- osoby s kriminálními záznamy / bez nich, osoby s dobrým / špatným zdravotním stavem, osoby dle profesní příslušnosti a kvalifikace, ...



# Důsledky migračních pohybů

- interpretace důsledků migrace je složitá
  - značná diferencovanost průběhu migračních pohybů
  - komplikovanost příčin migrace
- migrace mění demografické poměry (věk, pohlaví, zaměstnání, vzdělání ...)
  - v emigračních oblastech převaha negativních důsledků
  - více migrují muži, mladí lidé, v produktivním věku; to má vliv na sňatečnost a porodnost, resp. na celkovou dynamiku populačního vývoje (rozdílné důsledky pro emigrační a imigrační oblasti)
  - složitější hodnocení ekonomických a sociálních následků migrace





# Důsledky migračních pohybů

## ▪ emigrační oblasti

- zůstává starší a méně produktivní obyvatelstvo
- ztráta prostředků, které populace vynaložila v období dětství a dospívání („odchází hotový jedinec“), populace z něj „nic nezískává“, „únik / odliv mozků“ = „brain drain“
- může však proběhnout reemigrace a zúročení získaných zkušeností
- mohou probíhat remitence = (finanční) prostředky zasílané zpět do země původu

## ▪ imigrační oblasti

- vyšší dynamika přirozeného pohybu obyvatelstva, „zisk hotových jedinců“
- riziko komplikované adaptace příchozího obyvatelstva na sociální a kulturní podmínky → nezaměstnanost či dualizace trhu práce (regulérní a okrajová zaměstnání), chudoba, ghettoizace, kriminalita a drogy → potřeba imigračních a adaptačních politik (první x druhá x třetí generace migrantů)

# Důsledky migračních pohybů

- příklady globálně významných demografických důsledků zámořské emigrace obyvatelstva (cca 16. až 20. století)
  - zúčastnilo se cca 100 mil. osob (nemalý podíl na celkové populaci)
  - 2/3 Evropané (zejména do USA), 20 % Afričané (otroci do Ameriky), 10 % Asiaté
  - došlo ke změně celosvětového rozmístění obyvatelstva
  - vznikly nové, hustě zalidněné oblasti
  - byly osídleny rozsáhlé oblasti Ameriky, Austrálie či Sibiře
  - došlo ke změně dynamiky populačních procesů (Evropa a Afrika x ostatní území)
  - marginalizace původních etnik zejména v Americe a Austrálii (indiáni, Australci = Aboridžinci, Inuité = Eskymáci, ...)



# Současné trendy migrace

- význam migrace v populačních trendech roste

1) snížila se totiž míra přirozeného přírůstku v MDRs, migrace často rozhoduje o nárůstu či poklesu populace

2) dochází ke změně objemu a podstaty migrace

a) migrace se stává více globální (více a více zemí je jí ovlivňováno)

b) objem migrace narůstá (a to ve všech regionech)

c) migrace se postupně rozrůzňuje (ekonomičtí migranti, uprchlíci, senioři a studenti ...)

d) migrace se více feminizuje (ženy hrají aktivnější roli, nenásledují pouze muži)

- proměňují se také další aspekty migrace

– stále komplikovanější zavedení efektivní migrační politiky

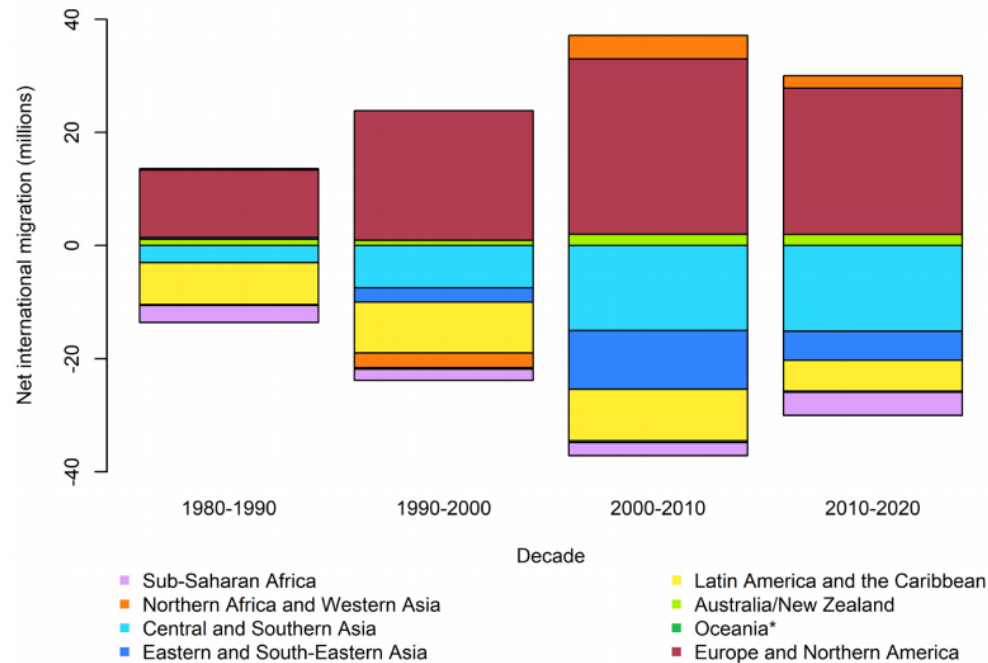
– kvůli většímu zapojení žen a rodin jsou potřeba změny v zajištění péče o imigranty

# Současné trendy migrace

- saldo migrace dle makroregionů

– saldo migrace, nikoliv objem migrace (jaký je rozdíl ???)

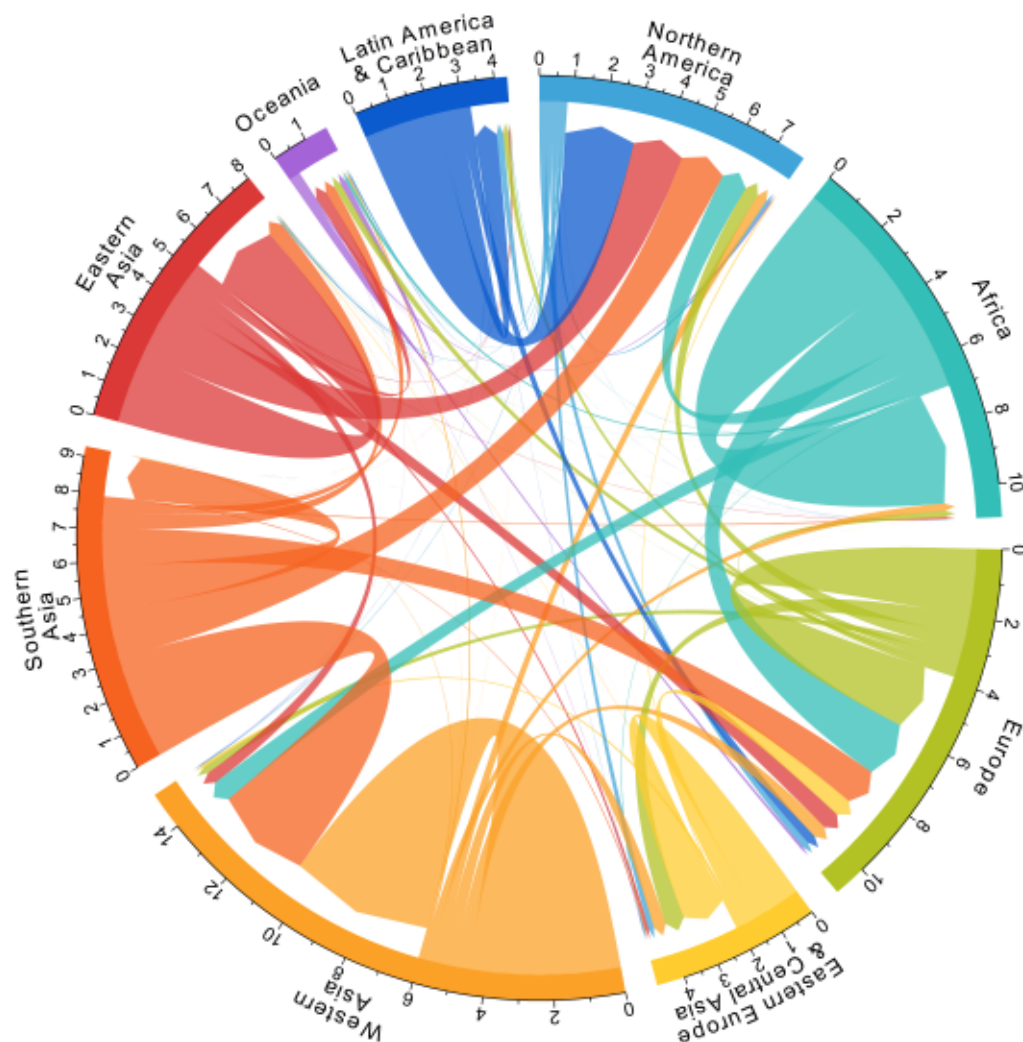
Figure 23. Net international migration by SDG region, 1980-1990, 1990-2000, 2000-2010, and 2010-2020



Data source: United Nations, Department of Economic and Social Affairs, Population Division (2019). *World Population Prospects 2019*.  
\* excluding Australia and New Zealand

# Současné trendy migrace

- směry migrace 2015–2020
  - po obvodu jednotlivé makroregiony
  - číselné hodnoty značí počty migrantů v milionech
  - spojnice mezi makroregiony pak směry migrace
  - může být i uvnitř makroregionu

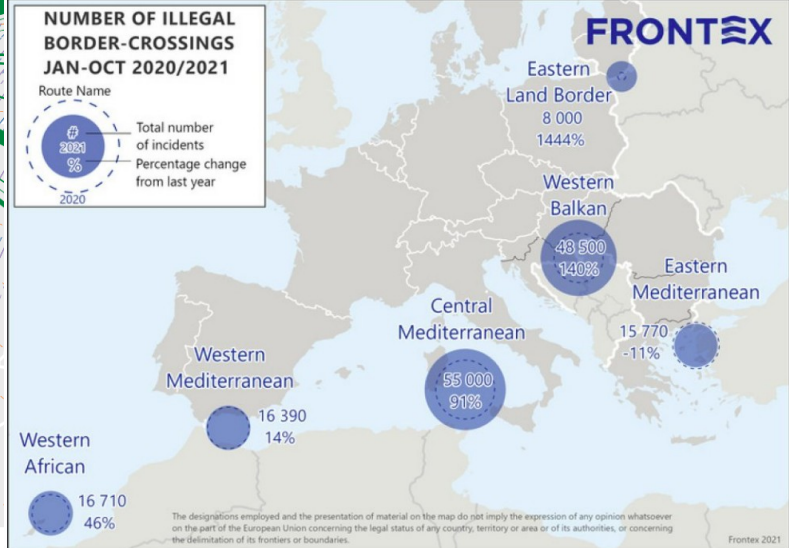
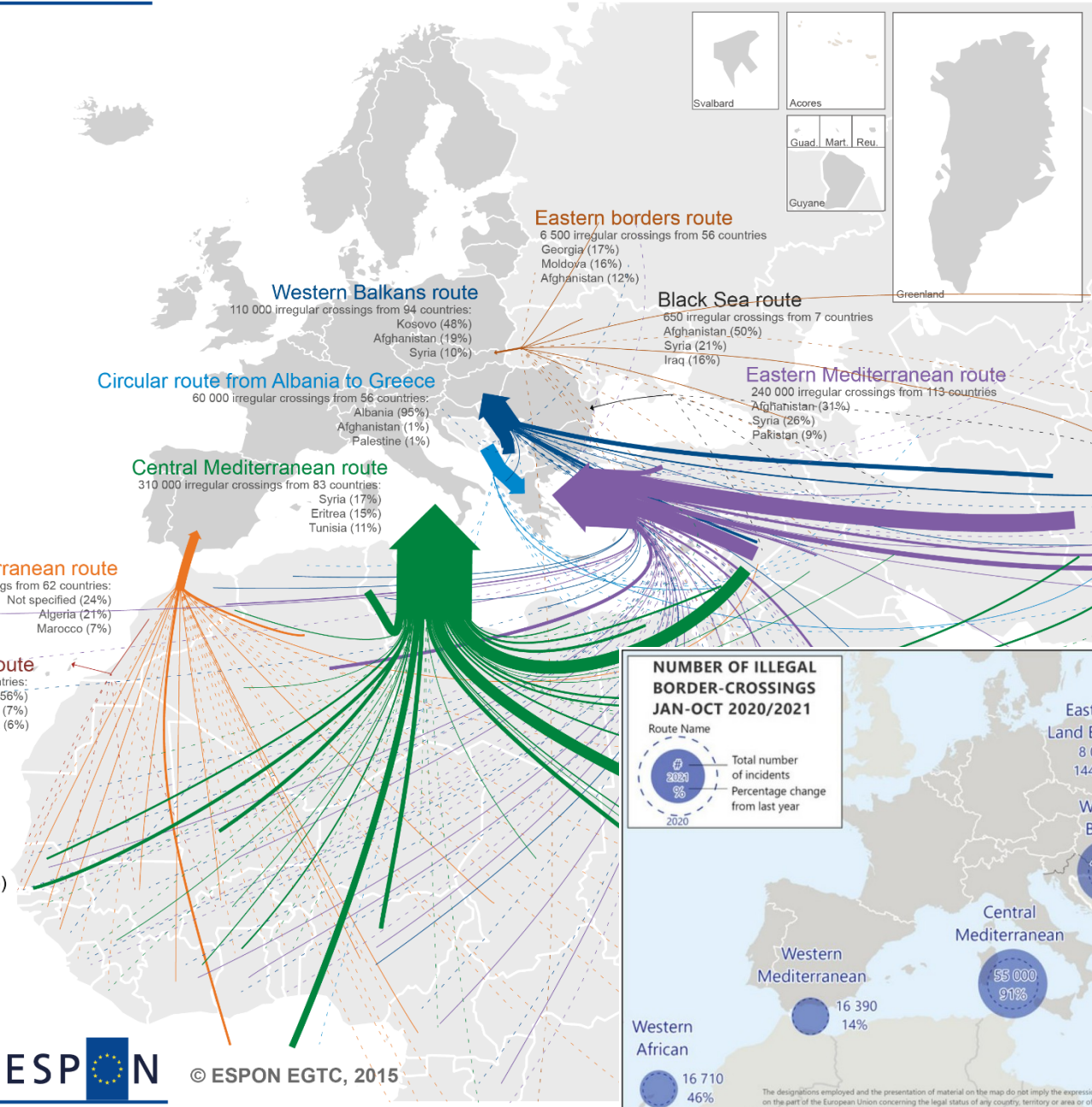
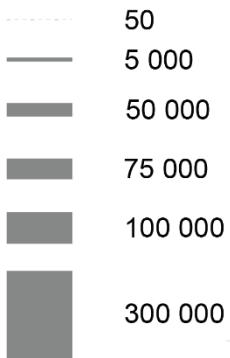


Based on estimates from:  
Abel G.J. (2018) Estimates of Global Bilateral Migration Flows by Gender between 1960 and 2015. Vienna Institute of Demography Working Papers, 2/2018

Zdroj: <https://www.r-bloggers.com/2016/05/updated-circular-plots-for-directional-bilateral-migration-data/>

# Map 1 - Main irregular border crossing routes by nationalities, 2010 - 2015 (Q1)

## Detections



Regional level: NUTS 0 (2006)  
Source: ESPON EGTC, 2015  
Origin of data: Frontex, 2015  
© Eurostat for administrative boundaries

This map does not necessarily reflect the opinion of the ESPON Monitoring Committee

**ESPON** © ESPON EGTC, 2015

# Současné trendy migrace

- ekonomičtí migranti (často z LDRs do MDRs)
  - kvalifikovaní: pod vlivem MNCs (odborníci, manažeři, technický personál), finančníci, zdravotníci atd.
  - nekvalifikovaní: práce v oborech s nízkými mzdami, často na přechodnou dobu nebo „na černo“ (bez pracovního povolení), přínos / nutnost pro zaměstnavatele i národní ekonomiky (některé státy / regiony či obory by se bez migrantů neobešly)
- nárůst napětí v hostitelských zemích
  - určité vrstvy původní společnosti se mohou cítit ohroženy
  - nárůst populismu a xenofobie
  - problematické chování části migrantů vztahováno na celek
  - role odlišnosti náboženství, barvy kůže a jazyka



# Annual Net Migration Rate 2015-2020

Saldo, ne  
objem !!!

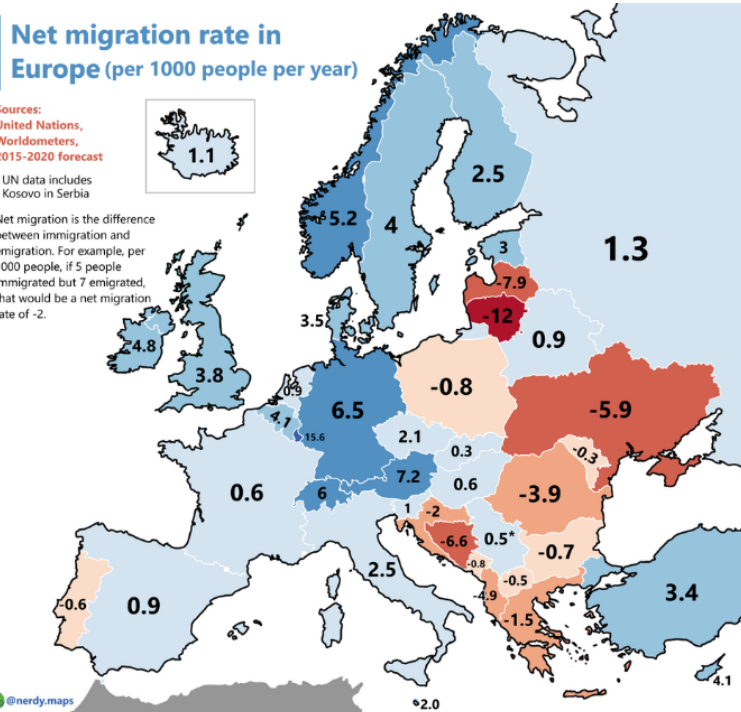
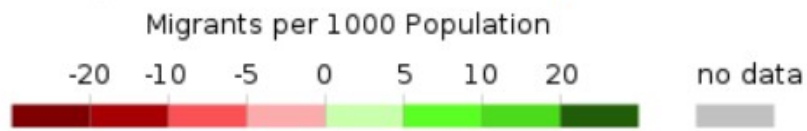
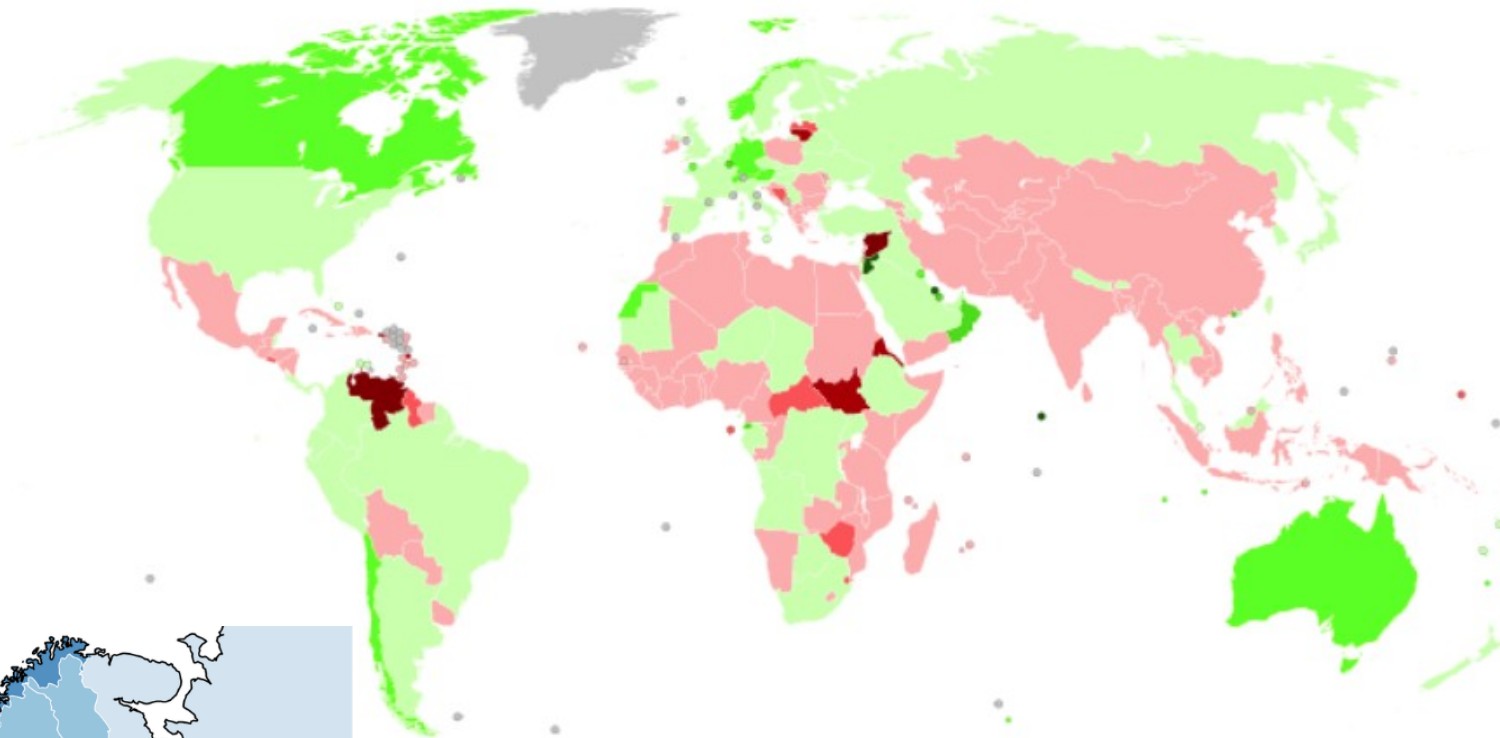




TABLE II.3. TEN COUNTRIES WITH THE HIGHEST LEVELS OF NET IMMIGRATION AND NET EMIGRATION DURING 2000-2010 AND 2010-2020  
(THOUSANDS OF MIGRANTS PER YEAR)

<i>Net immigration countries</i>				
<i>Rank</i>	<i>Country or area</i>	<i>2000-2010</i>	<i>Country or area</i>	<i>2010-2020</i>
1	United States of America	1076	United States of America	974
2	Spain	518	Germany	466
3	United Arab Emirates	478	Turkey	318
4	Russian Federation	410	Russian Federation	271
5	United Kingdom	318	United Kingdom	260
6	Italy	272	Canada	245
7	Canada	238	Saudi Arabia	240
8	Saudi Arabia	182	Italy	238
9	Australia	180	Australia	178
10	South Africa	165	South Africa	165
<i>Net emigration countries</i>				
<i>Rank</i>	<i>Country or area</i>	<i>2000-2010</i>	<i>Country or area</i>	<i>2010-2020</i>
1	Bangladesh	-475	Syrian Arab Republic	-752
2	India	-454	India	-501
3	China	-414	Bangladesh	-415
4	Philippines	-279	Venezuela (Bolivarian Rep. of)	-370
5	Mexico	-277	China	-329
6	Myanmar	-255	Pakistan	-225
7	Indonesia	-248	Nepal	-183
8	Peru	-211	Myanmar	-134
9	Nepal	-174	Zimbabwe	-121
10	Sudan	-153	Philippines	-117

Source: United Nations, Department of Economic and Social Affairs, Population Division (United Nations, 2019b).

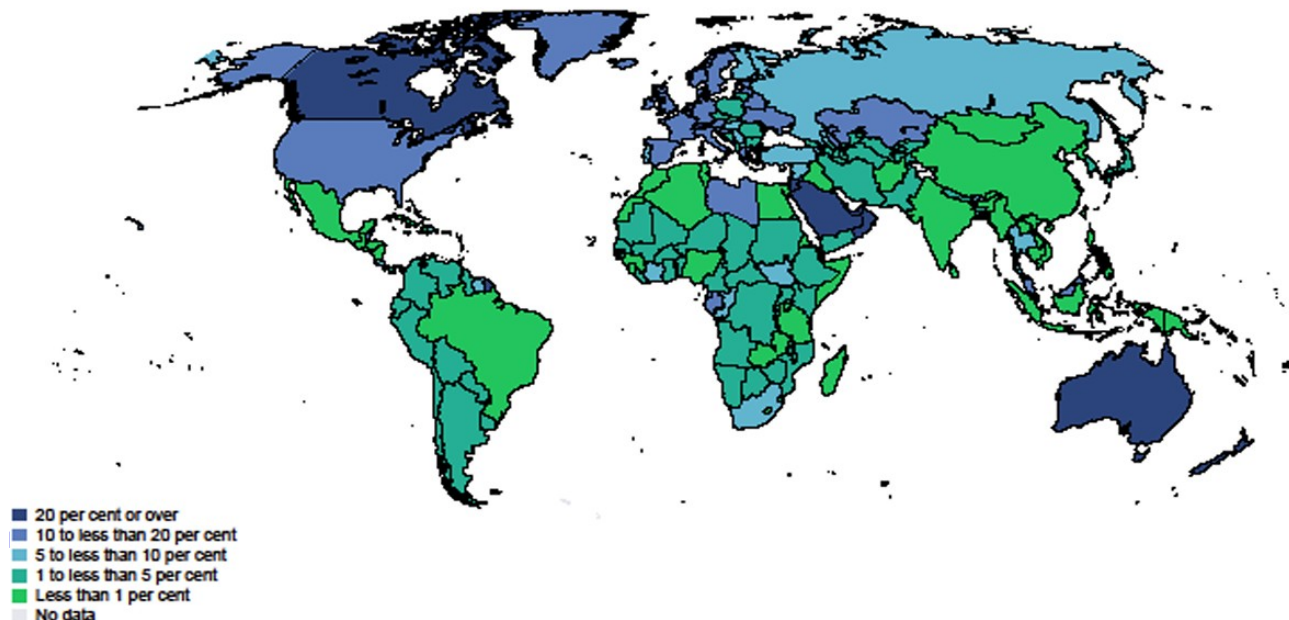
# Důsledky neuprchlické migrace

- poměrně malé důsledky na rozložení obyvatelstva
  - pokud se jedná o dočasné přesuny (např. kvalifikovaná pracovní síla)
  - pokud mezi zeměmi existují obousměrné pohyby

- velmi výrazné důsledky na rozložení obyvatelstva

- pokud je objem migračních zisků značný (např. USA)
- pokud je míra přirozeného přírůstku velmi malá (např. Evropa)

Map I.1. International migrants as a percentage of total population, 2019



# Přehled významných migrací

- významná úloha migrací v celém historickém vývoji lidstva
  - rozsáhlé prostorové pohyby obyvatelstva už v Indii, Číně a Egyptě
  - tzv. stěhování národů v Evropě v 5. a 6. století (vpád turkotatarských kočovných kmenů = Avarů, příchod Slovanů na naše území)
  - arabská expanze v 7. století
  - normanské výpady od 8. století
  - vpády Tatarů, Mongolů a Turků až do pozdního středověku
- novodobé migrace obyvatelstva
  - změna společenských poměrů, industrializace a průmyslová revoluce
  - zvýšení mobility, uvolnění feudálních vazeb, demografický přechod
  - 19./20. století: Evropa dynamické změny (vlny emigrace), Asie relativně stabilní



# Emigrace Evropanů do zámoří

## ▪ 1. fáze: okrajové (pobřežní) osídlení

– od doby velkých objevů v 15. století (Kolumbus, Vasco de Gama) do počátku 19. století

– nejdříve dominovali Španělé a Portugalci, později Francouzi, Britové a Nizozemci

– vznikalo pouze okrajové (pobřežní) osídlení, a to 3 základní typy:

a) obchodní stanice = místa výměny zboží putujícího do Evropy zejména z Indie a Číny (koření, čaj, hedvábí), evropských osadníků málo, např. přístavy Madrás (I) a Kanton (Č)

b) tropické a subtropické plantáže = spektrum plodin, intenzivní práce, nejprve místní obyvatelstvo, později obchod s otroky (zejména černoši z Afriky), pak smluvní prac. síla

c) farmářská sídla středních zeměpisných šířek = sídla závislá na přílivu Evropanů, zemědělské produkty určeny pro místní trh, zejména anglo- a frankofonní skupiny na SV pobřeží Severní Ameriky, později i v Austrálii a na Novém Zélandu, často přeneseny charakteristické znaky sídel ze svých původních oblastí (architektura, tradice atd.)

# Emigrace Evropanů do zámoří

## ▪ 2. fáze: průnik do vnitrozemí kontinentů

– od počátku 19. století do 1. světové války

– urychleno nástupem železnice a růstem zámořské emigrace z Evropy

– vznik průmyslových měst ve středních zeměpisných šířkách

– posun hranic zemědělsky využívaných pozemků do vnitrozemí

– 2 základní typy osídlení:

a) osídlení stepí ve středních zeměpisných šířkách (prérie a pampy v obou Amerikách, v Africe, pláně v Austrálii, stepi v Rusku), klíčové inovace: železnice, technologie chlazení (uchování masa), ostnatý drát (oplocení); osídlování rozšiřováno i v tropech a subtropích jako důsledek vyšší poptávky po produktech plantážnictví, často ale politická kontrola těchto území (smluvně i vojensky)

# Emigrace Evropanů do zámoří

b) sídla v místě nálezů nerostných surovin (zejména zlato): pokud existovaly i vhodné podmínky pro zemědělství, tak trvalé osídlení (Kalifornie či stát Victoria v Austrálii) x jinak ztráta kontinuity (teritorium Yukon v Kanadě); později obdobné s ropou na Středním východě

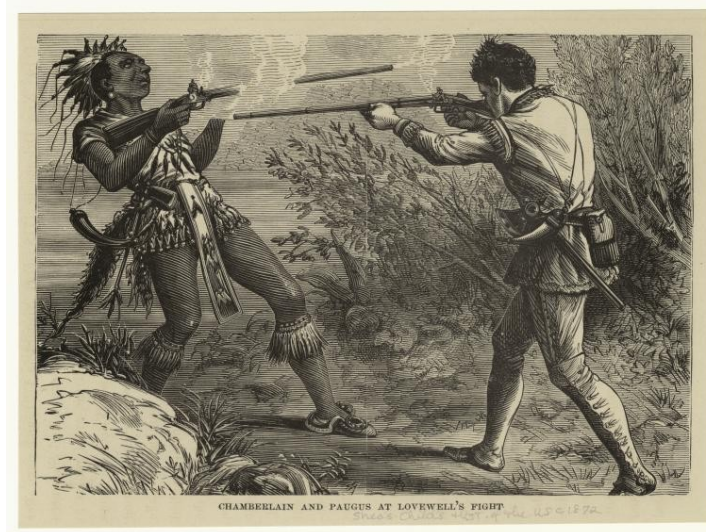
- prostorová expanze se neodehrávala v prázdné zemi

- v Americe, Africe i Austrálii žilo původní domorodé obyvatelstvo

- odsunuto a přemístěno do vyhrazených rezervací

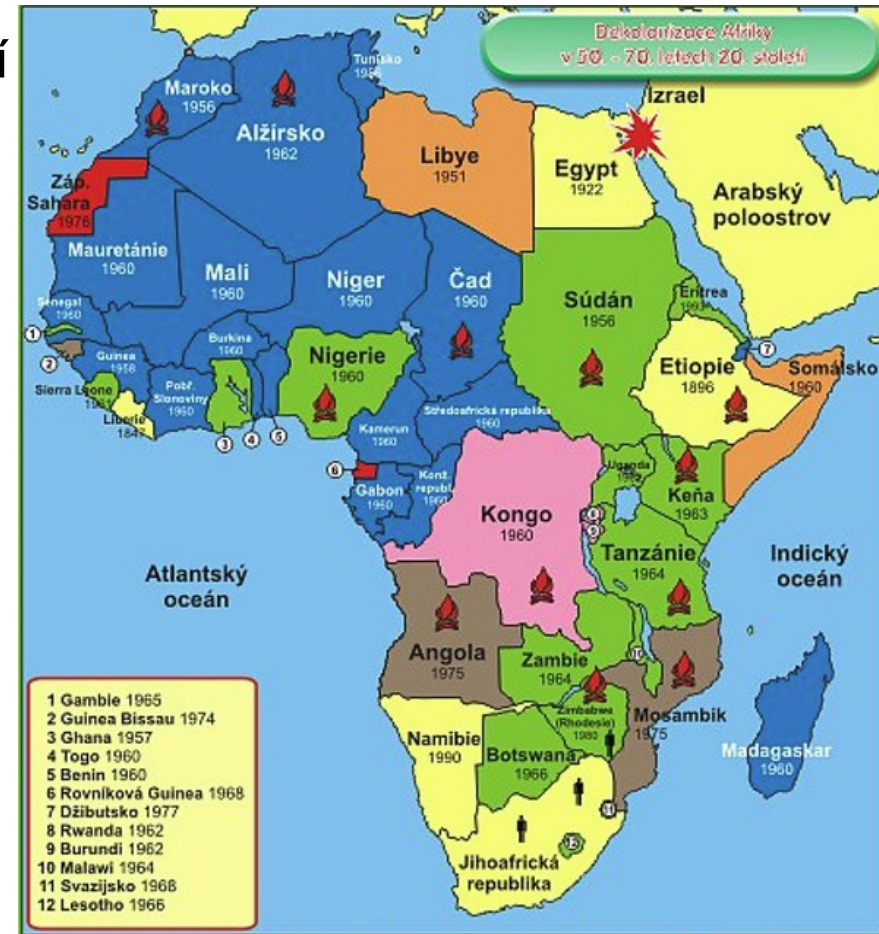
- úmrtí domorodců na nově „dovlečené“ nemoci (spalničky, neštovice, tuberkulóza, chřipka atd.)

- závislost na alkoholu

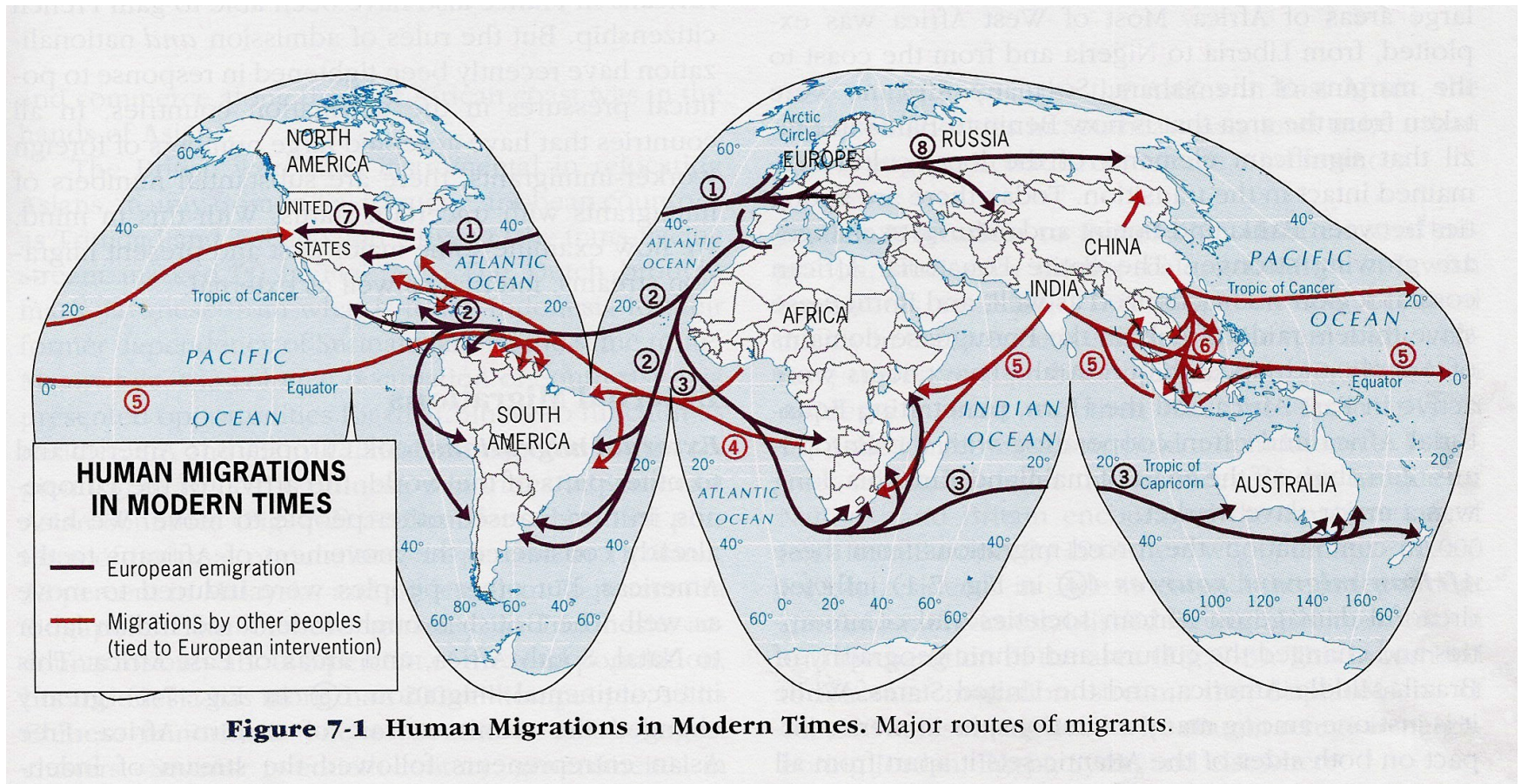


# Emigrace Evropanů do zámoří

- 3. fáze: ústup kolonizačních mocností
  - v několika etapách od 19. století
  - ještě dříve vznik USA v roce 1776
  - nejprve ústup Španělů a Portugalců z Latinské Ameriky
  - po 1. světové válce proměna geopolitiky, stále více ústup Evropy a souboj USA x SSSR
  - zejména 50. až 70. léta 20. století: dekolonizace Afriky a Asie (VB a Francie)
  - často následováno sérií politických, válečných a dalších problémů a konfliktů



# Časový průběh migrací





# Časový průběh migrací

- expanze evropského obyvatelstva
  - 16. století: Španělé a Portugalci do svých středo- a jihoamerických kolonií
  - hlavní fáze až v 1. polovině 19. století (1835–1935 do zámoří až 75 mil. osob)
  - 1846 začal exodus irského obyvatelstva v důsledku neúrody brambor a následného hladu (1845: 9,1 mil. obyvatel, 1851: 6,5 mil. obyvatel = 20 % obyvatel za cca 5 let)
  - ALE v žádném desetiletí nepřekročila emigrace v Evropě 40 % hodnoty přirozeného přírůstku (probíhal už demografický přechod)
  - emigrace i v meziválečném období, avšak nižší (přísnější imigrační zákony, SHK ve 30. letech)
  - hlavní proud do USA (1820–1959 přišlo 42 mil. osob, z toho 80 % z Evropy) = jeden z hlavních zdrojů ekonomického a společenského rozvoje



# Časový průběh migrací

- expanze evropského obyvatelstva

- dva hlavní proudy emigrace do USA (časově, národnostně a společensky se liší):

- I.) stará emigrace: do roku 1883, ze západní a severní Evropy, celé rodiny s úmyslem trvalého usazení, přizpůsobivější, považovali se za původní obyvatele Ameriky

- II.) nová emigrace: ze střední a východní Evropy a Balkánu, individuálně, s úmyslem výdělku a návratu do vlasti, nekvalifikovaná práce, tíživé životní podmínky, těžší asimilace

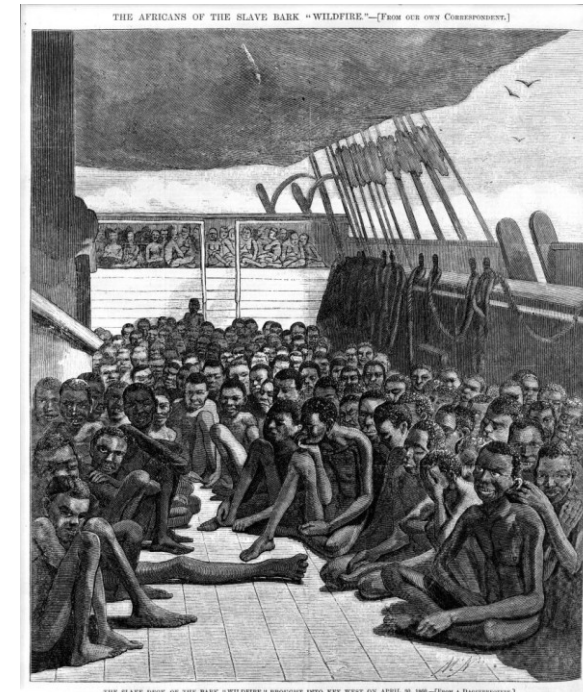
- oproti USA opožděná emigrace do Kanady (*1851–1957 přišlo 8 mil. obyvatel*)

- počátkem 20. století vystěhovalství i do Latinské Ameriky, zejména z jižní Evropy, do Argentiny (*1856–1940 přišlo 7 mil. obyvatel*) a jižní Brazílie (*1821–1940 přišlo 5 mil. obyvatel*)

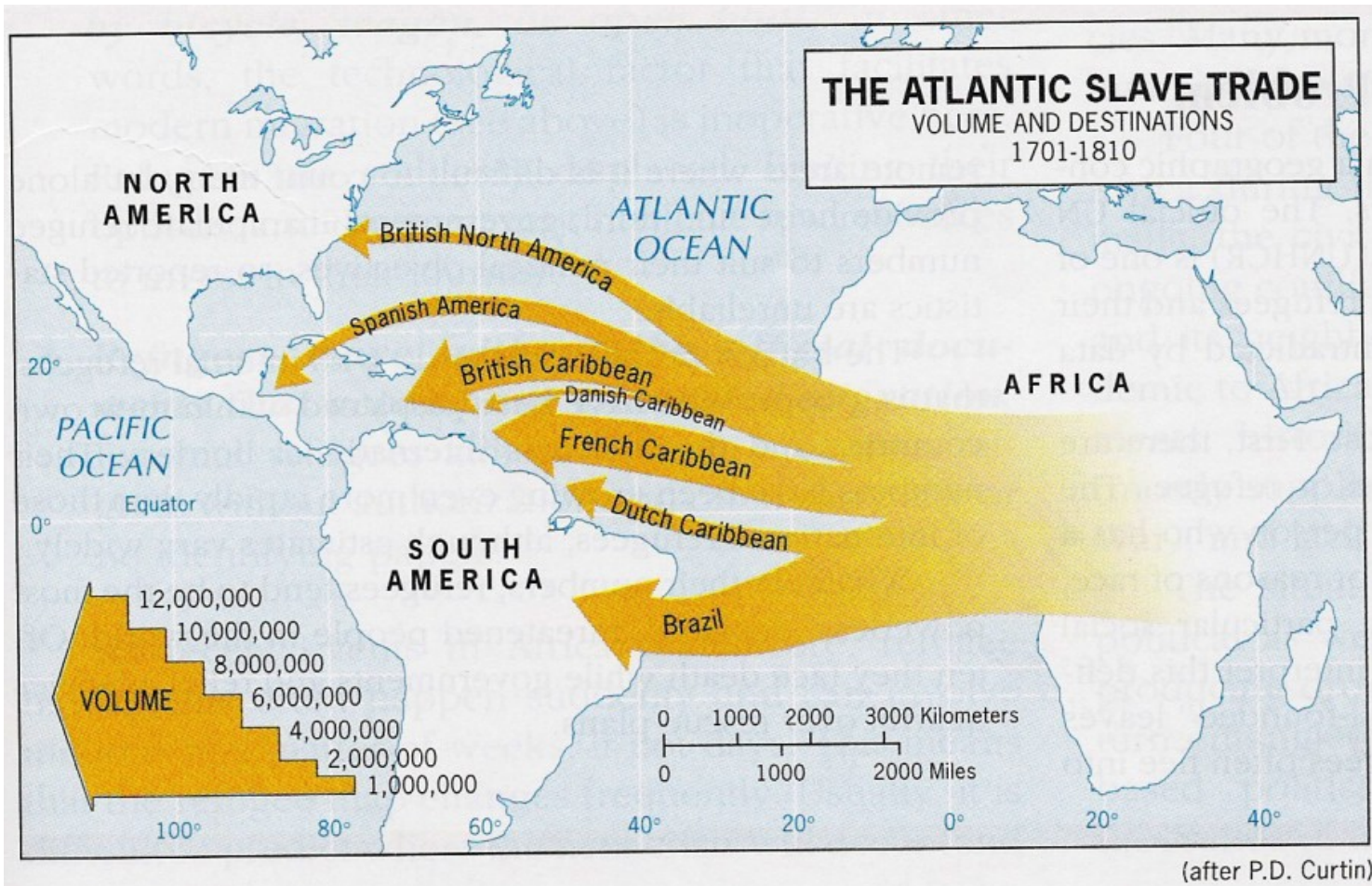
- nejmladší emigrace (zejména britská) do Austrálie a Nového Zélandu (*1820–1932 přišlo 3,5 mil. obyvatel*)

# Časový průběh migrací

- mezikontinentální pohyb černochoů z Afriky do Ameriky
  - nucená migrace / násilná migrace / deportace otroků, probíhalo v období 1520–1850
  - černoši transportováni na sever Jižní Ameriky, karibské ostrovy a jih USA
  - využívání na nejtěžší práce (těžba, rybolov, plantáže)
  - populační devastace Afriky (1750 Afrika 13,5 % obyvatel světa, 1950 už jen 7,3 %)
  - často černoši prodáni africkými náčelníky s pomocí arabských kupců, převezeni evropskými námořními společnostmi, mnoho z nich shromažďování a transport nepřežilo
  - Afrika ztratila nejméně 25 až 30 mil. obyvatel, často v reprodukčním věku
  - v „cílových destinacích“ (USA, Střední Amerika, Brazílie) došlo k trvalé změně etnického a kulturního prostředí



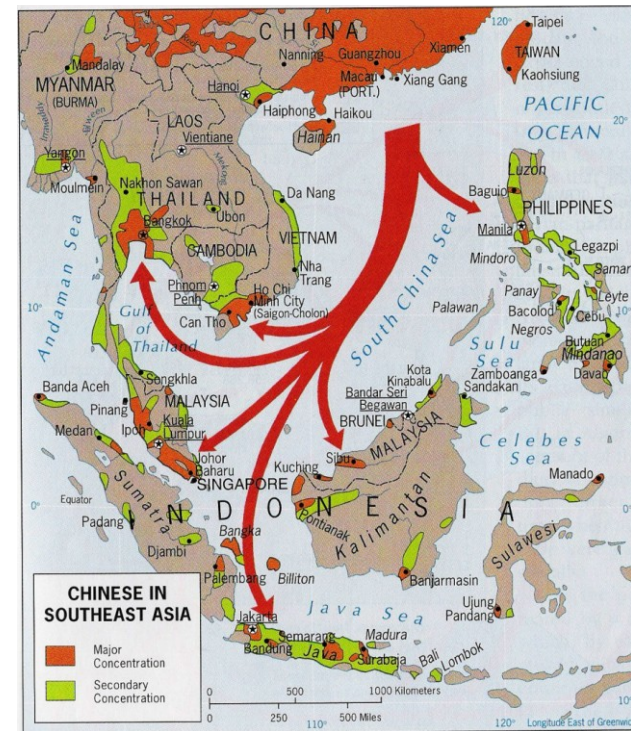
# Časový průběh migrací



Obr. 3: Migrace afrických otroků z Afriky do Ameriky  
Pramen: de Blij, H. J., Murphy, A. B., 1999, s. 85, obr. 6.3

# Časový průběh migrací

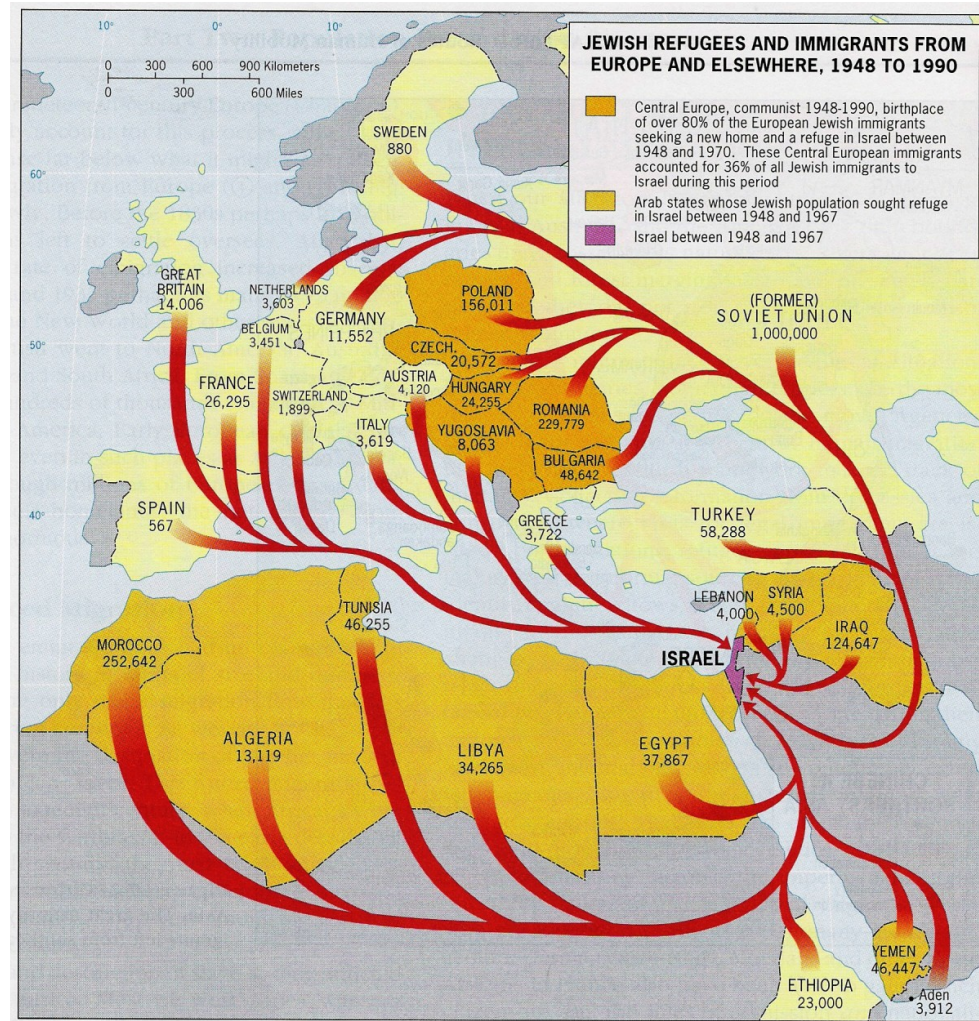
- relativní stabilita asijských populací
  - emigrace z čínské, indické či japonské populace malé
  - důvody: přírodní bariéry (Tichý oceán) a legislativní bariéry (řada opatření zakazující přistěhovalectví obyvatel mongoloidní rasy, např. znalost evropského jazyka)
  - prostřednictvím Britů migrace Indů za prací do jižní a východní Afriky či Karibiku
  - expanze Číňanů a Japonců do zemí JV Asie (Thajsko, Malajsie, Indonésie, Singapur), tam ovládli obchod a řemesla, následně legislativní bariéry, 1840–1947 z Číny emigrovalo 12 mil. osob, v současnosti stále silné čínské diaspory
  - migrace mezi Indií a Pákistánem po získání nezávislosti v roce 1947, rozsáhlá výměna obyvatelstva ve smyslu „Pákistán = islám x Indie = hinduismus“, každým směrem 7 mil. osob



# Časový průběh migrací

- migrace Židů do Izraele
  - už v první polovině 20. století imigrace do Palestiny (0,5 mil. Židů)
  - výrazné zesílení po vzniku samostatného židovského státu 1947/1948
  - příchod přeživších holokaustu
  - další výrazná vlna po roce 1989 ze zemí bývalého SSSR
  - nucený odchod Arabů (Palestinců) z území Izraele
  - dodnes nedořešený bezpečnostně politický problém

46 Z3090p Humánní geografie, 5., 7. a 12. prosince 2022



**Figure 7-3A Jewish Refugees and Immigrants from Europe and Elsewhere, 1948 to 1990.** Source: From a map in M. Gilbert, *Atlas of the Arab-Israeli Conflict* (New York: Macmillan, 1974), p. 38.

# Časový průběh migrací



## ■ poválečné přesuny obyvatelstva v Evropě

- dobrovolné či častěji vynucené pohyby už během 2. světové války
- poválečná migrace německého a maďarského obyvatelstva ze států střední a východní Evropy, následné dosídlení pohraničí (*celkově se týkalo 30 mil. osob*), politické důsledky
- emigrace obyvatel ze socialistických zemí na Západ (NDR, Maďarsko 1956, ČSR 1968), *z ČSR odešlo v letech 1968 a 1969 asi 60 tis. osob*
- z poválečné Evropy emigrace do USA, Kanady, Austrálie, Izraele, Argentiny atd.

## ■ pracovní migrace

- souvisí s industrializací, souvislost s postupující integrací Evropy (EHS → ES → EU)
- dopady nejen v ekonomice, ale také v sociální a populační sféře
- zahraniční pracovníci („gastarbeiteři“): *60. léta / 2 mil. osob → 70. léta / 10–13 mil. osob*

# Časový průběh migrací

## ▪ pracovní migrace

– dvě skupiny států:

a) cílové státy (příjemci) = ekonomicky vyspělé státy S a Z Evropy, nedostatek pracovních sil  
*absolutně: Německo, Spojené království, Francie x relativně: Švýcarsko, Lucembursko*

b) zdrojové státy = ekonomicky méně rozvinuté státy, jižní Evropa a severní Afrika

– mezi některými zdrojovými a cílovými státy stabilní vztahy: *státy Maghrebu → Francie, Turci a Jugoslávci → Německo, Italové a Španělé → Francie a Německo, Irové → UK*

– pobyt je často individuální (bez rodiny), má ekonomický charakter, je časově omezený (či je tak plánován), dříve nekvalifikované práce (dnes proměna)

– mimo Evropu: z Mexika, Karibiku a některých zemí Jižní Ameriky do USA

z Egypta, Jemenu či Jordánska do bohatých zemí Perského zálivu

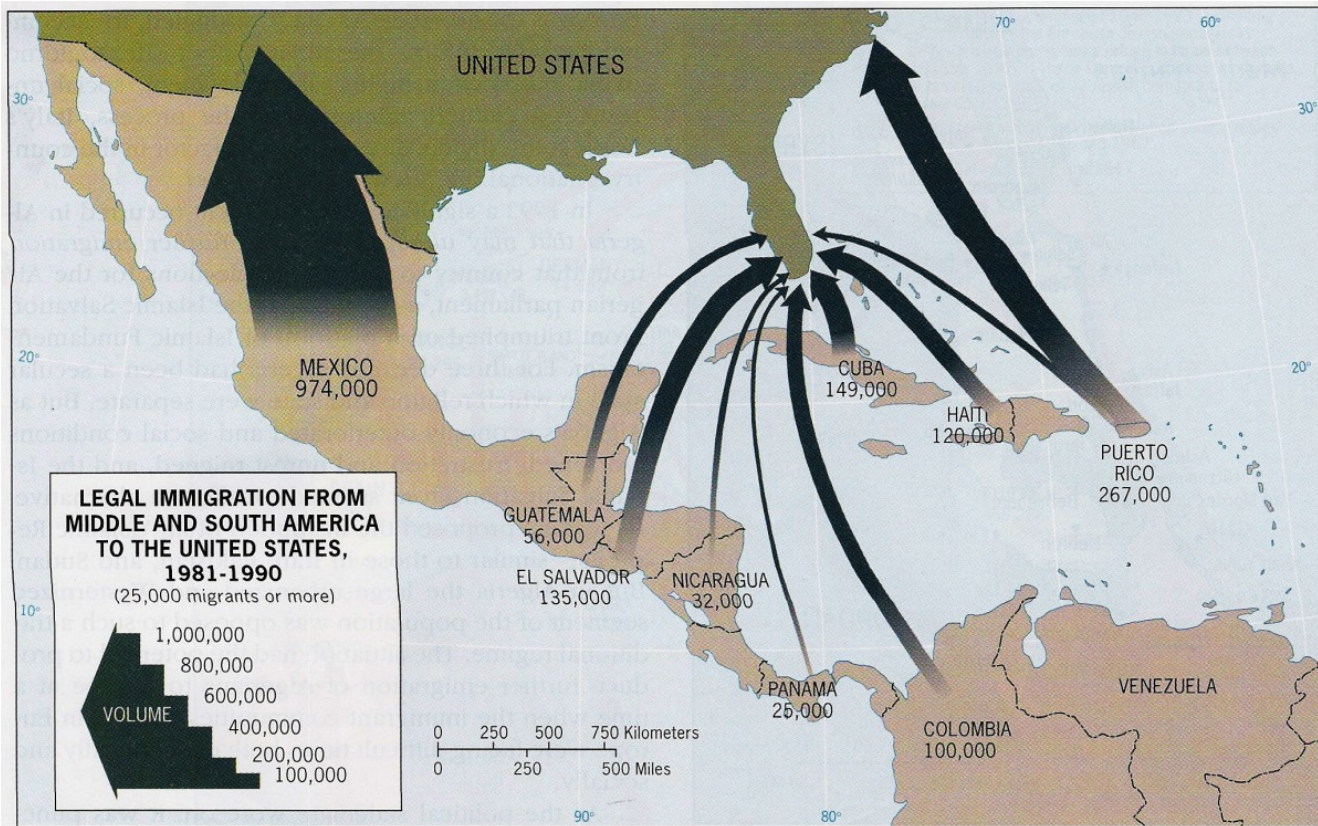
z málo rozvinutých oblastí jižně od Sahary do JAR (těžba surovin)

z Kuby do USA (Miami na Floridě), *vlny „Cuban Airlift“ a „Mariel Boatlift“*



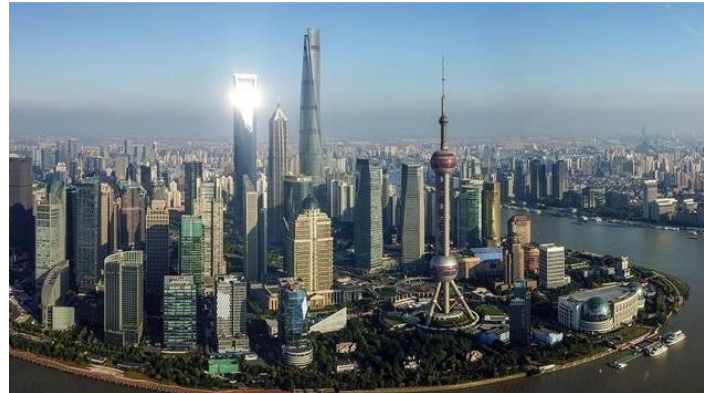


# Časový průběh migrací



Obr. 6: Proudly legální migrace ze zemí střední a Jižní Ameriky do USA  
Pramen: de Blij, H. J., Murphy, A. B., 1999, s. 100, obr. 7.4

# Vnitrostátní migrace



- migrace uvnitř jedné země

- také mohou hrát roli ve změnách v rozložení a struktuře populace

- Rusko

- podpora rozvoje Sibiře východně od Uralu: nové pozemky a příležitosti, otevírání nových ložisek přírodních zdrojů, industrializace (v souvislosti s první a druhou světovou válkou), výstavba Transsibiřské magistrály až do Vladivostoku, ale též gulagy (násilné přesídlení)

- po rozpadu SSSR migrace zeslábla, ale stále jedna z největších vnitřních migrací na světě

- Čína

- po nástupu komunistického režimu industrializace Mandžuska (SV země) a podpora migrace do těchto území x dnes Mandžusko problémovým územím s nevýkonnými podniky

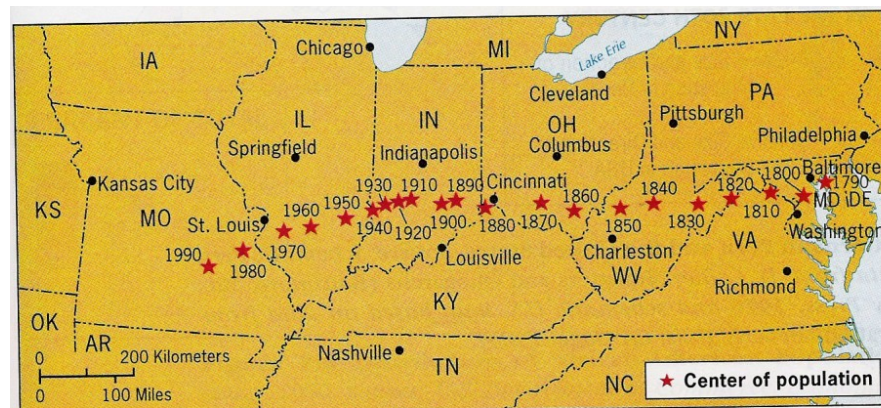
- dnes preference východního a jižního pacifického pobřeží (např. Pudong District v Šanghaji)

- přesun velkého množství pracovní síly do těchto oblastí

# Vnitrostátní migrace

## ■ USA

- nejmobilnější populace světa
- přesun obyvatelstva jako celku směrem k západu
- přesun černošského obyvatelstva z rurálního jihu USA na urbanizovaný sever USA, zejména po utlumení imigrace z Evropy, potřeba pracovních sil v rozvíjejícím se průmyslu
- černošská populace se tak urbanizovala rychleji než bělošská populace
- v průběhu 70. let 20. století se proud obrátil a začal návrat na jih USA (dodržování lidských práv i na jihu USA, rozčarování ze životních podmínek na severu USA, zlepšení ekonomické situace v rostoucích městech na jihu USA)



Obr. 7: Pohyb populačního středu USA

Pramen: de Blij, H. J., Murphy, A. B., 1999, s. 101, obr. 7.5

# Problém azylantů a uprchlíků

## ▪ uprchlík

- dle OSN osoba, která má odůvodněnou obavu z pronásledování z důvodu rasy, sexuální orientace, náboženství, členství v určité sociální skupině nebo politického názoru
- mnohdy problematické určit přesný počet, někdy tendence manipulovat počet
- mezinárodní uprchlíci x vnitrostátní uprchlíci
- pomocná kritéria k rozlišení uprchlíků a dobrovolných migrantů (často ekonomické důvody):
  - a) uprchlíci většinou bez majetku
  - b) většina uprchlíků učiní svůj „první krok“ pěšky, na jednoduchém voze či otevřené lodi
  - c) uprchlíci často cestují bez oficiálních dokumentů
- uprchlické proudy vznikají náhle jako důsledek společenských krizí, je velmi těžké odhadovat, kde a kdy vypukne další krize, příprava na uprchlické proudy je tak omezená

# Problém azylantů a uprchlíků

- regiony, odkud uprchlíci přicházejí

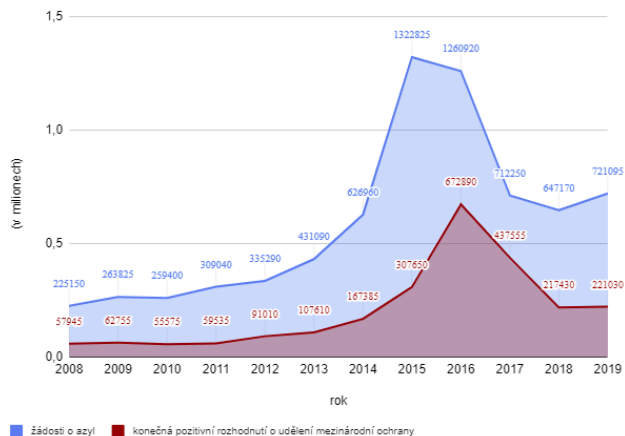
- subsaharská Afrika: pád režimu v Somálsku (90. léta), Súdán (muslimský sever x křesťansko-animistický jih, 2012 nový stát), Rwanda (Hutuové x Tutsiové, genocida 1994), Demokratická republika Kongo (od 90. let občanská válka a válka o suroviny) a mnohé další
- JZ Asie a severní Afrika: Izrael x Palestina, Afghánistán, Kurdistán a zejména dopady Arabského jara (2011) a uprchlická krize s vrcholem v roce 2015
- jižní Asie: křehká situace v Pákistánu, občanská válka na Srí Lance (1983–2009)
- Evropa: války při rozpadu bývalé Jugoslávie na začátku 90. let, východní Ukrajina a Krym (po 2014), situace v Bělorusku (kontinuálně, zesílení po 2020)
- JV Asie: válka ve Vietnamu v 70. letech a „boat people“, Kambodža a Rudí Khmerové v 80. a 90. letech, muslimští Rohingové v Myanmaru
- post-sovětský prostor: války v Čečensku, boje o Náhorní Karabach

# Problém azylantů a uprchlíků

## ■ evropská uprchlická krize (2015)

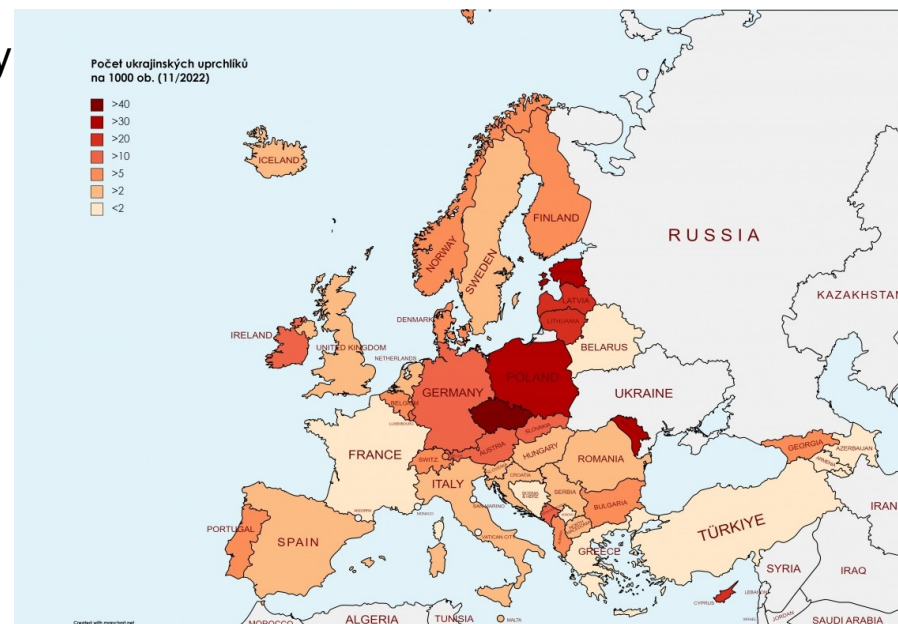
- počty migrantů se začaly zvyšovat po Arabském jaru (2011), tj. sérii revolucí v Sýrii (boj proti Asadovi), Egyptě (pád Mubáraka), Libyi (pád Kaddáfího), Tunisku, Jemenu atd.
- výrazným faktorem též aktivity Islámského státu v Iráku a Sýrii (2013/14–2017/19)
- vrchol v průběhu roku 2015 (částečně i 2017), uprchlíci či ekonomičtí migranti ?
- Středomořská trasa ze severní Afriky (řada utonutí), Balkánská trasa z Turecka, Bělorusko
- v některých státech zpočátku přijetí (Angela Merkel: „Wir schaffen das.“)
- později ploty a bariéry, dohoda s Tureckem, odpor a strach Evropanů

Počet žádostí o azyl a konečných pozitivních rozhodnutí o udělení mezinárodní ochrany v EU v letech 2008 - 2019



# Ukrajinská uprchlická krize 2022

- v důsledku války vyvolané Ruskem (začátek 24. 2. 2022)
  - za prvních 7 dní konfliktu milion lidí na útěku
  - 11/2022: 7,8 mil. ukrajinských uprchlíků na evropském území (podle OSN), z toho 4,7 mil. získalo dočasnou ochranu či obdobný status
  - nejvíce víz Polsko (1,5 mil.), Německo (1 mil.), Česká republika (460 tis.)
  - na obyvatele nejvíce ČR, Polsko, Estonsko, Moldavsko
  - migrace do Ruska: OSN 2,8 mil. x ruské úřady přes 5 mil.; dobrovolnost ?
  - v září 2022 dle odhadů IOM 6,2 mil. vnitřních Uprchlíků (Lvov, východ země)
  - částečné návratové vlny



# Děkuji za pozornost !

## Dotazy ?

- RNDr. Ondřej Šerý, Ph.D.

Geografický ústav

Přírodovědecká fakulta

Masarykova univerzita

Kotlářská 2, 611 37 Brno

e-mail: [ondrej.sery@mail.muni.cz](mailto:ondrej.sery@mail.muni.cz)