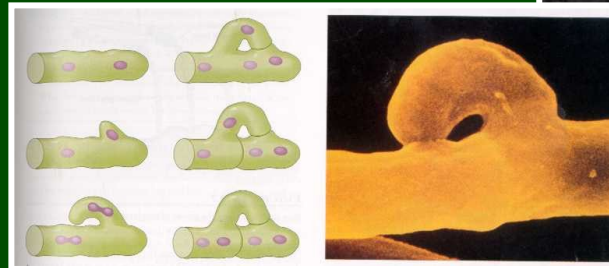


ODDĚLENÍ: Basidiomycota
TŘ.: Dacrymycetes
TŘ.: Agaricomycetes

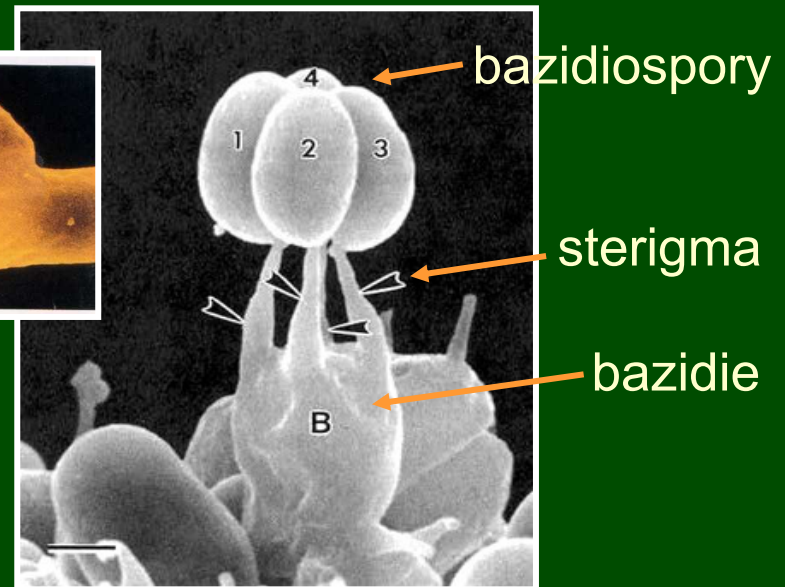
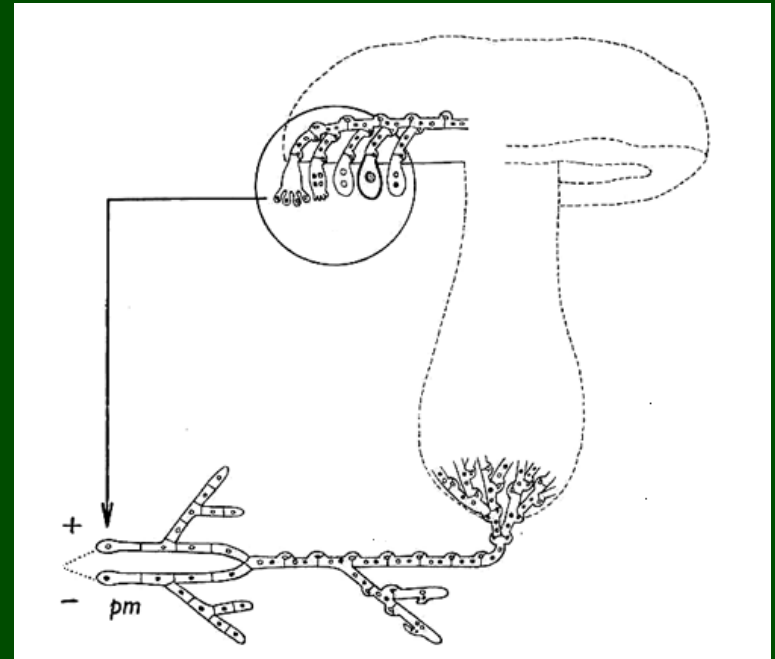
ZÁKLADNÍ CHARAKTERISTIKA:

- na **dikaryotickém** (sekundárním) **myceliu**, často nesoucím na přepážkách tzv. **přezky**, se tvoří **plodnice** různého tvaru nesoucí **hymenium**

Přezky se tvoří i na hyfách v plodnicích



- v hymeniu se vytvářejí **jednobuněčné** (řidčeji **vícebuněčné**) **bazidie**, na nich se na **stopečkách** (sterigmatech) tvoří haploidní **bazidiospory**



plodnice (bazidiokarpy, bazidiomata)

z morfolického hlediska a podle geneze spor rozlišujeme 2 základní typy:

1) houby rouškaté (hymeniální plodnice)

- výtrusy vznikají na povrchu plodnice v **hymeniu** (roušku) na speciální části povrchu plodnice – **hymenoforu**
- v roušku přítomny i sterilní buňky (bazidioly, cystidy)
- spory z bazidií aktivně odmršťovány (balistospory)

plodnice mají vývoj

- **gymnokarpní** – od počátku otevřené
- **hemiangiokarpní** – dočasně uzavřené obaly plodnice (tzv. velum)

plodnice (bazidiokarpy, bazidiomata)

z morfologického hlediska a podle geneze spor rozlišujeme 2 základní typy:

1) houby rouškaté (hymeniální plodnice)

holothecium – rozlitá, kyjovitá, keříčkovitá, hymenium pokrývá ±celý povrch plodnice



plodnice (bazidiokarpy, bazidiomata)

z morfologického hlediska a podle geneze spor rozlišujeme 2 základní typy:

1) houby rouškaté (hymeniální plodnice)

krustothecium – plodnice s postupným vývojem (přirůstající), jedno- nebo častěji víceletá, může a nemusí být členěna na klobouk a třeň, hymenofor pokrývá většinou spodní část klobouku



plodnice (bazidiokarpy, bazidiomata)

z morfologického hlediska a podle geneze spor rozlišujeme 2 základní typy:

1) houby rouškaté (hymeniální plodnice)

pilothecium – plodnice jednoletá, s jednorázovým vývojem, diferencovaná na klobouk a třeň, hymenofor pokrývá spodní část klobouku



plodnice (bazidiokarpy, bazidiomata)

z morfologického hlediska a podle geneze spor rozlišujeme 2 základní typy:

2) břichatky (gastroidní plodnice)

- povrch plodnice uzavírá většinou dvouvrstevná **okrovka (peridie)**
- vnitřek plodnice pak tvoří výtrusorodé pletivo – **teřich (gleba)**
- bazidiospory jsou pasivně uvolňovány (odlamují se ze sterigmat) a z plodnic šířeny mechanicky nebo s pomocí živočichů

mají **angiokarpní** vývoj plodnic (uzavřené až do dozrání spor)

TŘÍDA: Dacrymycetes

Calocera viscosa – krásnorůžek lepkavý

keříčkovitě větvená holothecia
na ponořeném dřevě jehličnanů
gumovitá konzistence



TŘÍDA: Agaricomycetes

Ramaria – kuřátka

keříčkovitě větvená holothecia
na půdě nebo dřevním substrátu
některé druhy mají sterilní bázi,
ze které vybíhají větvičky

u obou hub hymenium pokrývá
povrch větviček



Fomes fomentarius
troudnatec kopytovitý

víceletá gymnokarpní plodnice (krustothecium)
odkryté hymenium v rourkách na spodní straně
saproparazit listnáčů, hlavně buků a bříz



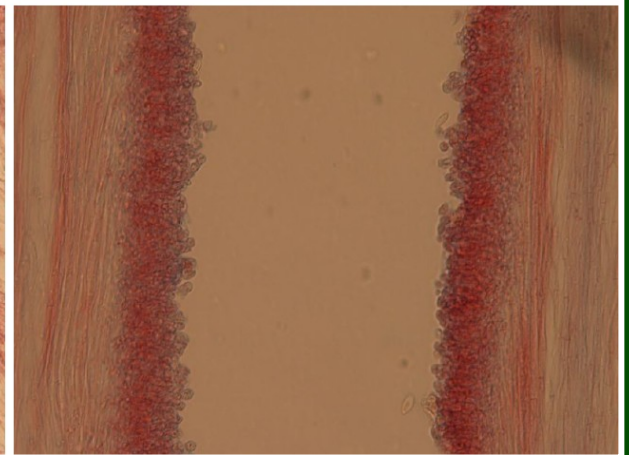
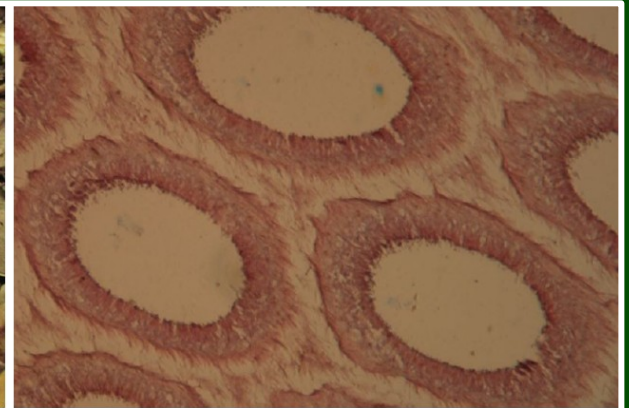
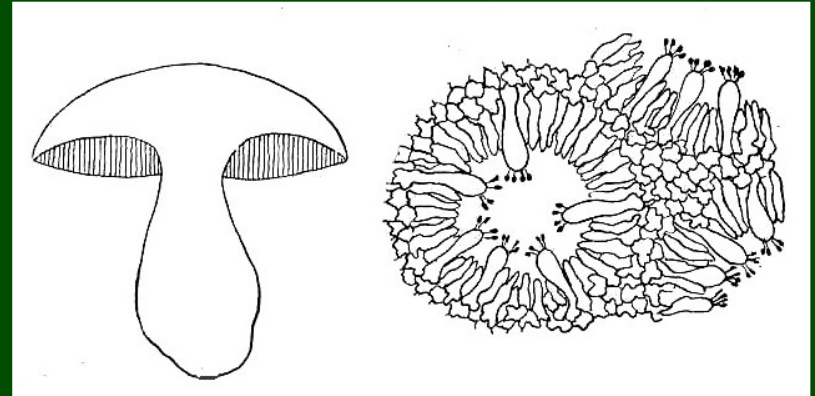
Sarcodon imbricatus
lošák jelení

pilothecium s ostnitým hymenoforem
klobouk výrazně šupinatý
mykorhizní druh vázaný na smrk



Boletus edulis – hřib smrkový

jednoletá gymnokarpní plodnice
rozlišená na třeň a klobouk –
pilothecium, rourkatý hymenofor
mykorhizní druh



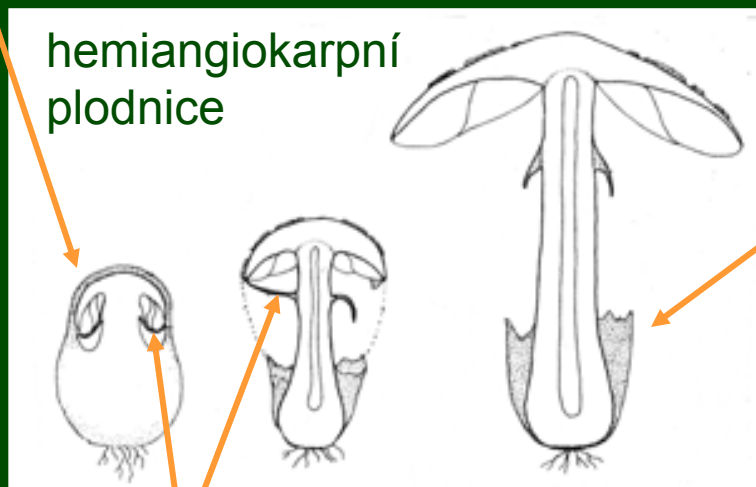
Hypholoma fasciculare – třepenitka svazčitá

kloboukatá pileothecia s lupenatým hymenoforem, tmavé výtrusy



velmi hojná v trsech na mrtvém dřevě

Amanita phalloides – muchomůrka zelená
velum universale – celkový obal, z něj pochva (volva)



velum partiale – částečný obal,
z něj prsten (annulus) na třeni



smrtelně jedovatá mykorrhizní houba

Russula – holubinka

kloboukatá pilothecia
s lupenatým hymenoforem,
mykorhizní houby



Cortinarius – pavučinec

těž kloboukatá pilothecia
s lupenatým hymenoforem,
který v mládí zakrývá
pavučinka = kortina
(též forma *velum partiale*),
též mykorhizní houby



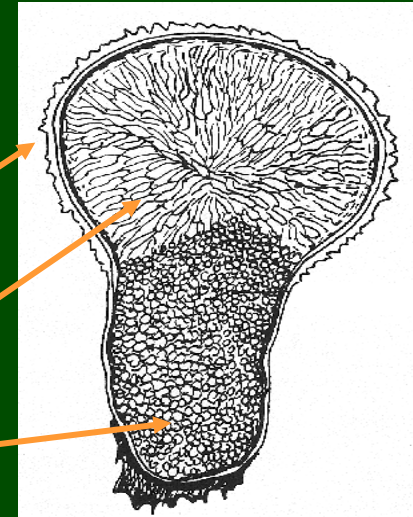
Lycoperdon perlatum – pýchavka obecná

angiokarpní plodnice se otvírají v době zralosti bazidiospor

povrch kryje ostnitá vícevrstevná **okrovka**

uvnitř plodnice je výtrusorodé pletivo – **teřich**

naspodu je sterilní část plodnice (**subgleba**)



roste hojně ve skupinách v jehličnatých i listnatých lesích

Geastrum spp. – hvězdovky

angiokarpní plodnice

okrovka sestává ze dvou vrstev:

vnější okrovka (exoperidie)

hvězdicovitě praská a vyzvedává nad substrát **endoperidii**, obsahující spory



výtrusy se uvolňují nárazy kapek vody při dešti apod.

Cyathus striatus – číšenka rýhovaná

pohárkovitá plodnice
v mládí krytá blankou

peridie je uvnitř výrazně
rýhovaná a obsahuje peridioly,
připojené lepkavým vláknem

za deště jsou pak peridioly
vymršťovány ven

Roste na tlejících zbytcích
rostlin v lese i mimo les.



Phallus impudicus hadovka smrdutá

mladá plodnice na řezu:

- na povrchu peridie
- slizovitá vrstva
- dosud nezralá gleba
- základ nosiče (receptakula)



zralá plodnice:

- na vrcholu jamkatý klobouk pokrytý teřichem
- bílé pórovité receptakulum
- na bázi zbytek peridie a slizové vrstvy v podobě pochvy



Roste hojně v lesích, hlavně na humózních místech.

Přehled prezentovaných zástupců

Oddělení: Basidiomycota, třída: Dacrymycetes

Calocera viscosa (krásnorůžek lepkavý) – keříčkovité holothecium

— třída: Agaricomycetes

Ramaria (kuřátka) – keříčkovité holothecium, hymenium na povrchu větvíček

Sarcodon imbricatus (lošák jelení) – pilothecium, ostnitý hymenofor

Fomes fomentarius (troudnatec kopytovitý) – víceleté krustothecium, rourky

Boletus edulis (hřib smrkový), *Xerocomus subtmentosus* (suchohřib plstnatý),

Leccinum versipelle (křemenáč březový) – pilothecium, rourkatý hymenofor

Russula (holubinka) – pilothecium, lupenitý hymenofor

Amanita (muchomůrka) – pilothecium, lupeny, velum universale, v. partiale

Cortinarius (pavučinec) – pilothecium, lupeny, velum partiale = kortina

Lycoperdon (pýchavka) – břichatka, okrovka (peridie) a teřich (gleba)

Geastrum (hvězdovka) – břichatka, exoperidie a endoperidie

Cyathus (číšenka) – břichatka, exoperidie přeměněná v kalíšek, uvnitř peridioly

Phallus impudicus (hadovka smrdutá) – z peridie roste receptakulum s teřichem

přezky

Thelephora terrestris
plesňák zemní



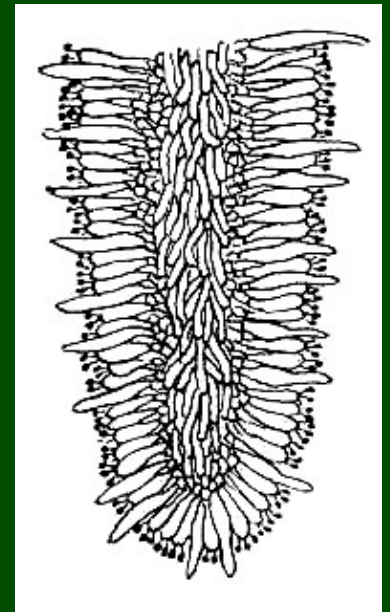
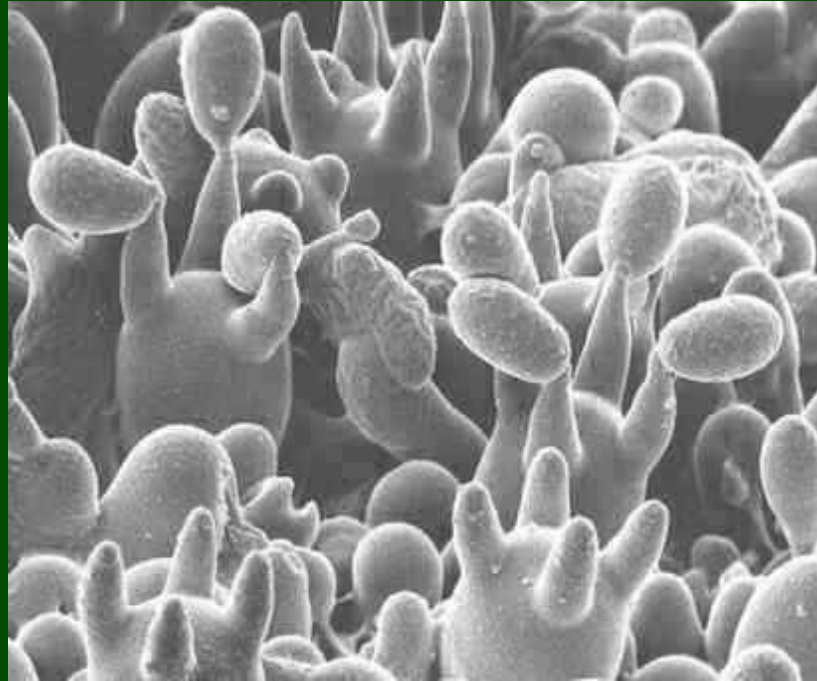
v plodnici hnědavé
hyfy s nápadnými
přezkami

jednoduchá vějířovitá až rozlitá plodnice
jemně vrásčitý hymenofor
běžný mykorhizní druh zejm. ve smrčínách



bazidie, příp. cystidy

(zástupce dle osobní preference)



roztlakový preparát lupenu – hymenium složené z **bazidií**
(a cystid), výtrusy = **bazidiospory**

cystidy

Pluteus cervinus – štitovka jelení
pilothecium s lupenatým hymenoforem
hymenium složené z bazidií a
nápadných vyčnívajících cystid



hojný druh na tlejícím dřevě, slámě, pilinách apod.