

JAK VRÁTIT ČAS

Už se vám jistě stalo, že jste si zoufali: kdybych byl ten program nespustil/ neinstaloval; kdybych já do toho nastavení nevtal; kdybych se díval, co mažu; kdybych nechal na pokoji ten ovladač, který fungoval...

Do takové situace se dostane každý z nás. Omylem či neopatrností jste nainstalovali software, který nelze úplně odinstalovat nebo jehož odinstalace není schopna (chybou programátorů či záměrně) zvrátit všechny změny, jež provedla jeho instalace.

Navíc ne každý software se chová čestně a k uživateli přátelsky. Ne každý autor soft-

waru má úmysly zcela čisté, ne každý autor přiznává všechno, co software provádí. Jsou bohužel i programy, které instalují do systému určité součásti potají, bez vašeho vědomí a souhlasu a zřídka k vašemu prospěchu. Pochopitelně pak není snadné se takových záludných součástí zbavit, tím spíše, když ani o všech nevíte.

V ČLÁNKU SE DOZVÍTE: info

Jak odstranit následky nechtěných úprav Windows.

Článek se vztahuje k **Windows XP**.

V jiných případech nemusí jít o něčí zlý úmysl, ale jen o nedokonalost či nevhodnost toho, co jste instalovali. Nebo jste jen „experimentovali“. Zkoušeli jste nový ovladač a následkem toho nějaká část počítače už nefunguje, jak má. Změnili jste nějaká nastavení, Windows se začala chovat jinak, a už to neumíte vrátit zpátky.

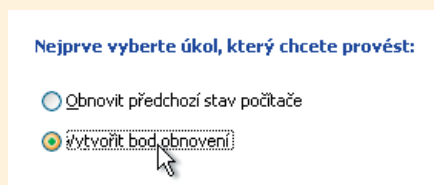
NÁSTROJ OBNOVENÍ SYSTÉMU

Microsoft stesky uživatelů vyslyšel a vybavil Windows XP nástrojem, který – na rozdíl od většiny jiných oblastí života – dovoluje v mnoha případech dohonit „bycha“. Jmenuje se *Obnova systému*. Najdete jej v nabídce *Start* – v *příslušenství*, v *systémových nástrojích*. Nástroj je obsažen jak ve verzi Home Edition, tak ve verzi Professional. Pracuje s takzvanými **body obnovy** – uloženým stavem nastavení počítače k určitému okamžiku. Navíc neustále sleduje změny celé řady souborů: systémových, konfiguračních, různých součástí programů...

Windows se sama od sebe pokusí vytvořit jeden bod obnovy každý den – jestliže máte puštěný počítač a zrovna na něm chvíli nepracujete. Body obnovy se vytvářejí automaticky také při určitých akcích („spouštěcích událostech“), které jsou z hlediska „zdraví“ vašich Windows rizikové: jsou to instalace programů (bohužel ne úplně všechny instalace – pouze ty, které dají systému předepsaným způsobem vědět; to dělá *Instalátor Windows* a *Install Shield Pro* od verze 7 výše), dále

instalace vyvolané aktualizací systému, ať už automatickou, či ručně spuštěnou ze stránky *Windows Update*, obnovy provedené nástrojem *Zálohování* a instalace nepodepsaných ovladačů.

Protože se dá někdy obtížně předvídat, zda Windows sama vytvoří bod obnovy a kdy přesně, aby skutečně *předcházel* nebezpečné instalaci, lze doporučit vytvoření bodu obnovy před čímkoli rizikovým ručně (obr. 1). Vytvoření bodu obnovy je neškodné a netrvá dlouho, nemusíte se ho bát. Především však dbejte na to, abyste si bod obnovy pojmenovali dostatečně popisně (obr. 2).



Obr. 1. V nástroji *Obnova systému* zvolte *vytvořit bod obnovy* a klikněte na tlačítko *Další*.

Aby se body obnovy vytvářely samy, musíte mít na disku nejméně 200 MB volného místa, jinak se nástroj nespustí. Místo na disku, které je pro body obnovy dostupné, můžete upravit ve *vlastnostech systému* (pravým tlačítkem myši klikněte na ikonku *tohoto počítače* a vyberte *vlastnosti*). Zde také můžete službu sami vypnout/zapnout.

Popis bodu obnovy:

Před instalací SureSoft System Tweaker

Obr. 2. Popište *bod obnovy* tak, abyste bezpečně věděli, ke kterému okamžiku se vztahuje, a klikněte na tlačítko *Vytvořit*.

Bod obnovy byl vytvořen.

Nový bod obnovy
3. února 2005
17:06:26 Před instalací SureSoft System Tweaker

Obr. 3. Vytvořený bod je určen datem, časem a vámi zvoleným popisem. Teď už stačí jen kliknout na *Zavřít*.

NASTAVENÍ SLUŽBY „OBNOVENÍ SYSTÉMU“

Ve *vlastnostech systému* najdete kartu *Obnova systému*. Zde vidíte, že diskový prostor, který smějí *body obnovy* obsadit, je omezen nejméně 200 MB a nejvýše 12% celkové kapacity tohoto oddílu (disku) – to je též výchozí nastavení. Prostor **není vyhrazen** pro body obnovy, nýbrž je dále k dispozici i pro vaše data a programy a počítá se do volného prostoru disku (do té míry, do jaké není obsazen body obnovy). Kdybyste disk příliš zaplnili, pak na body obnovy vybudě méně, než kolik je zde nastaveno. Jestliže však pro body obnovy nebude zbývat alespoň 200 MB, obnova systému se přestane používat (dokud se disk opět neuvolní).

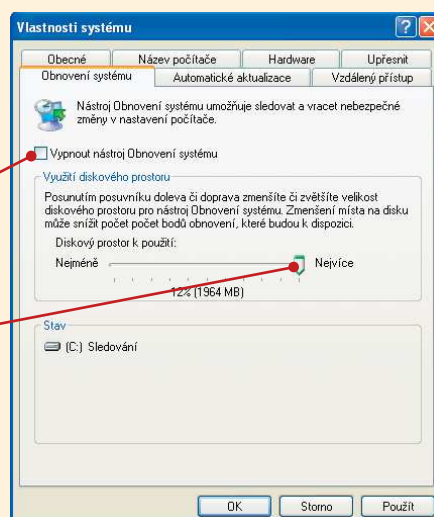
Když se většina zvoleného místa zaplní, systém nejstarší bod nebo body obnovy od-

maže. Systém také bez ohledu na volné místo vždy maže body obnovy starší 90 dnů. (To je možné změnit pouze úpravou systémových registrů.)

Pozor! Vypnutím nástroje *Obnova systému* smažete všechny uložené body obnovy.

Úpravou maximálního použitého prostoru ovlivníte počet bodů obnovy, které budou k dispozici.

Obr. 4. Na kartě *Obnova systému* ve *vlastnostech systému* (*tohoto počítače*) můžete upravit diskový prostor, na který se obnova systému omezí při ukládání *bodů obnovy*. Můžete také nástroj úplně vypnout.



KDY SE K OBNOVENÍ UCHÝLIT

Nástroj *Obnova systému* není nejšetrnější způsob, jak odstranit nějaký problém, který jste si způsobili, je to spíše poslední možnost, ke které se uchýlíme, jestliže selhaly cílenější a rozsahem omezenější pokusy o nápravu.

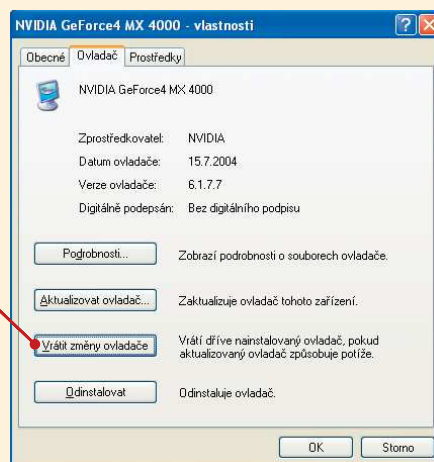
Tak například nejste-li spokojeni s nějakým softwarem, nejprve byste měli zkusit odinstalaci tohoto softwaru a případně ruční smazání adresářů a souborů, které po něm zbyly (jestliže jste si jisti, že je nic jiného nepoužívá). Často je ovšem nad síly zejména méně znalého uživatele dohledat vše, co nechtěný software změnil a co odinstalace nevrátila zpátky.

Obdobně, zklame-li vás nějaký nově nainstalovaný ovladač, nejprve zkuste vrátit ovladač předchozí.

Použití obnovy může být naopak jedinou schůdnou možností, jestliže si vymažete některé systémové soubory nebo součásti nějakého nainstalovaného programu a nemáte je obnovit ručně (z koše), třeba proto, že vlastně nevíte, které soubory to byly.

Kliknutím sem vyvoláte průvodce vrácením předchozího ovladače.

Obr. 5. Když nahradíte ovladač nějakého zařízení, Windows zazalohují předchozí ovladač pro případ, že by nový nechal dobře. Ručně můžete tento návrat vyvolat ve *vlastnostech* příslušného zařízení na kartě *Ovladač*, a to kliknutím na tlačítko **Vrátit změny ovladače**.

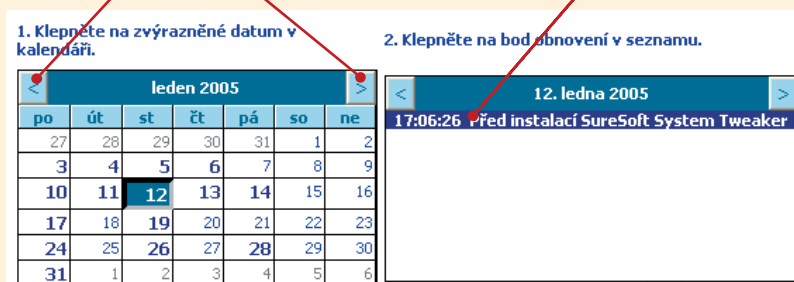


JAK OBNOVIT PŘEDCHOZÍ STAV

Spustíte nástroj *Obnova systému* a v prvním okně zvolíte **Obnovit předchozí stav počítače**. Následně zobrazený kalendář zvýrazňuje tučným písmem ty dny, ke kterým je uložen nějaký bod obnovy. V poli vpravo jsou pak vypsané body obnovy ke zvolenému datu a k času, kdy byly pořízeny. Po vybrání bodu obnovy a po kliknutí na *Další* budete mít v následujícím okně ještě jednu příležitost svůj úmysl potvrdit – ještě jedním kliknutím na tlačítko **Další**, tentokrát již konečným. V každém případě před obnovou zavřete všechny aplikace a uložte vše, co je třeba. Počítejte s tím, že počítač se v rámci obnovy **restartuje**.

Mezi měsíci se přesouváte kliknutím na šipku zpět či dopředu.

Vyberte bod obsahující stav, do kterého chcete počítač vrátit.



Obr. 6. Kliknutím na zvýrazněný den v kalendáři si dáte vypsat body obnovy v ten den vytvořené. Označte bod a klikněte na tlačítko **Další**.

RYCHLÝ NÁVRAT K PŘEDCHOZÍ KONFIGURACI

Jestliže jste s počítačem provedli nějaké nechtěné změny a rádi byste vrátili zpátky, aniž byste předtím měli vytvořen *bod obnovy*, je možné Windows restartovat s *poslední známou funkční konfigurací*. Není to nástroj, který by sledoval stav všech systémových a programových souborů, umí pouze vrátit konfiguraci Windows (tedy to, co najdete v ovládacích panelech) a instalaci ovladačů

– a to do stavu platného tehdy, kdy jste se naposledy k Windows přihlásili.

Při startování počítače, již při prvních nápisech na černé obrazovce a ještě dlouho předtím, než se objeví logo Windows, podržte klávesu F8. Objeví se nabídka možností spuštění Windows. Ovládate ji kurzorovými šipkami a klávesou *Enter* (či *Esc* pro návrat zpět). -mjs

systém po obnově funguje ještě hůře než před ní. Proto nástroj *Obnova systému* vytváří *bod obnovy* také **ve chvíli, kdy obnovu vyvoláte** – můžete tak i obnovu systému vrátit zpět do okamžiku před obnovou.

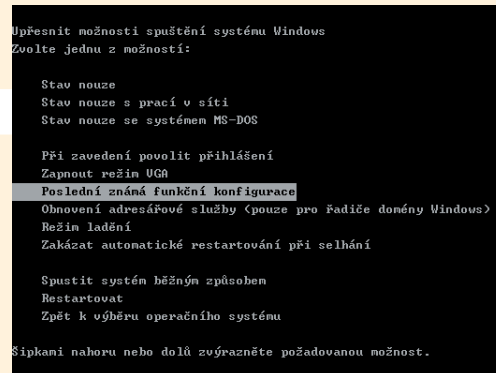
ANTIVIRY A OBDOBNÉ NÁSTROJE

Úplnému obnově některých souborů může zabránit antivirový nástroj (a možná též některý antispywarový nástroj). Antivirový nástroj může napadený soubor buď odstranit z bodu obnovy, nebo může zabránit obnově souboru do napadeného stavu. Více informací by měla poskytnout jeho nápověda. Je zřejmé, že míchat boj s viry s obnovou systému může za určitých okolností vést k neočekávaným následkům, zkuste se proto raději takové kombinaci vyhnout. Je-li to možné, nevracejte se do stavu, kdy byl systém napadený.

Nejprve vyberte úkol, který chcete provést:

- Obnovit předchozí stav počítače
- Vytvořit bod obnovy
- Vzít poslední obnovu zpět

Obr. 7. Možnost vzít poslední obnovu zpět se objeví ihned při opětovném spuštění nástroje *Obnova systému*.



Obr. 8. Možnosti spuštění systému Windows.