

WINRAR – SCHOPNÝ ARCHIVÁTOR V ČEŠTINĚ

PROGRAM
NAJDETE NA
PPK CD 3/2005

WinRAR je program pro archivaci souborů, který není sice tak známý jako WinZIP, ale je velmi kvalitní. Svého konkurenta předčí českou lokalizací i lepší komprimací.

V ČLÁNKU SE DOZVÍTE: info

- Jak vytvořit archiv v programu WinRAR.
- Jak vytvořit archiv v okně průzkumníka.
- Jak archiv rozbalit.
- Jak použít průvodce.

Název programu: WinRAR.
Licence: shareware, cena 1104 Kč.

To znamená, že ve většině případů dokáže soubory stlačit na ještě menší velikost. Navíc mu nedělá žádný problém archiv rozdělit do menších částí, například na rozměr diskety. To

je užitečné např. při mailování většího objemu dat, než kolik e-mailová schránka naráz pojme, či při použití disket.

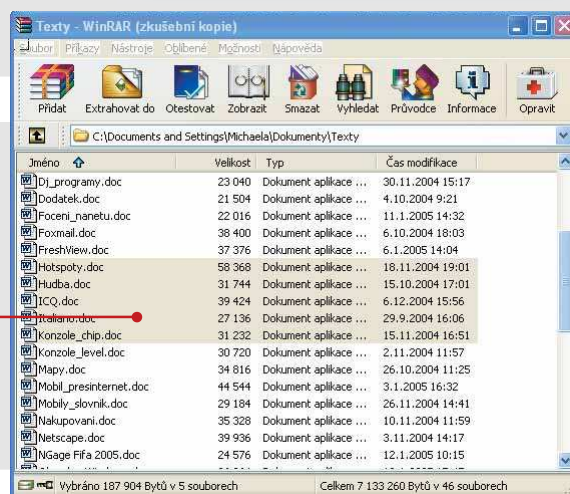
VYTVOŘENÍ ARCHIVU V GRAFICKÉM REŽIMU

Spustíte program WinRAR, otevřete si složku, ve které jsou soubory, jež chcete přidat do archivu, a tyto soubory označíte (obr. 1). Označovat je lze klávesou Insert nebo kliknutím myši při současném stisknutí klávesy Ctrl pro výběr několika jednotlivých souborů. Pro výběr většího počtu těchto souborů, které jsou seřazeny za sebou, klikněte na první z nich, stiskněte klávesu Shift, držte ji a zvolte

poslední ze souborů. Soubory určené k archivaci je lepší mít připravené v jedné složce, než je do archivu přidávat zvlášť.

Označte ty soubory, které chcete přidat do archivu.

Obr. 1



NASTAVENÍ KOMPRESY

Po vybrání všech souborů klikněte na tlačítko **Přidat** (Alt+A) – otevře se dialogové okno s několika volbami (obr. 2). U položky **Jméno archivu** můžete nově vytvářený archiv pojmenovat nebo ponechat nabídnutý název. (Pokud chcete soubory přidat do již existujícího archivu, zvolte tlačítko **Procházet**, archiv najděte a vyberte jej.) Dále zvolte formát archivu – formát RAR nabízí lepší komprimaci, formát ZIP je zase o něco rozšířenější. V rozbalovacím seznamu **Metoda komprese** zvolte úroveň komprese. Čím lepší komprese, tím menší bude velikost výsledného archivu, ale o to déle bude komprimace trvat. Spotřebovaný čas závisí na míře komprese, výkonnosti počítače a hlavně na velikosti souborů. Možnost **Bez komprese** je vhodná zejména pro přenos mnoha velmi malých souborů, které se vejdou na disketu. Jeden větší soubor se na ni zkopíruje nesrovnatelně rychleji než mnoho malých. Rozbalovací seznam **Rozdělit archiv po bytech** slouží k rozdělení archivu podle zadané velikosti. Na výběr je velikost diskety, ZIP mechaniky a cédečka (s menší a větší kapacitou). Poslední volba **Autodetekce** sama zjistí, kolik je na daném médiu místa, a podle toho archiv rozdělí. V tomto případě se však musí archiv vytvářet přímo na daná média. To znamená, že u položky **Jméno archivu** je třeba kromě jména napsat i plnou cestu (např. A:\Obrazky).

Položka **Způsob aktualizace** je standardně nastavena na **Přidat a nahradit soubory**, jiné volby jsou logické jen při přidávání souborů do již existujícího archivu. Další užitečné volby jsou na panelu **Možnosti archivace**. Volba **Vytvořit samorozbalovací (SFX) archiv** vytvoří archiv s koncovkou EXE, který se po spuštění sám rozbalí bez nutnosti mít na daném počítači program WinRAR.

Volba **Vytvořit solid archiv** je vhodná pro komprimaci mnoha menších podobných

souborů. Volba **Zamknout archiv** způsobí, že WinRAR nebude moci takto vytvořený archiv měnit. Slouží jako ochrana proti nechtěné modifikaci. Po nastavení všech parametrů klikněte na tlačítko **OK**, a komprimace začne. Její průběh se zobrazuje v menším okně (obr. 3). Kompresi je zde možné zrušit, dát na pozadí nebo pozastavit anebo vyvolat nápovědu. Tlačítko **Režim** otevře další okno, kde je možné měnit míru komprese za běhu.

Vepište jméno archivu.

Zvolte formát archivu.

Vložení souborů do již existujícího archivu.

Průběh komprimace.

Nastavte úroveň komprese.

Obr. 2

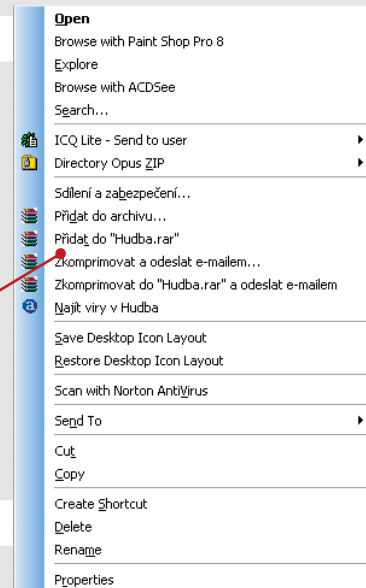
Obr. 3

VYTVOŘENÍ ARCHIVU Z PRŮZKUMNÍKA

Tento způsob je možný, jen pokud jste při instalaci nechali program, aby se integroval do Windows. Pak stačí v průzkumníku či souborovém manažeru označit dané soubory a kliknout na některý z nich pravým tlačítkem myši. Otevře se takzvaná kontextová nabídka myši. Otevře se také dialogové okno jako volba **Přidat do archivu...** otevře totéž dialogové okno jako volba **Přidat** v odstavci „Vytvoření archivu v grafickém režimu“. Druhá volba **Přidat do „Soubor.rar“** začne z označených souborů vytvářet archiv podle parametrů, které jsou nastaveny

v programu. Před použitím této volby je dobré si tato nastavení upravit. Obdobné jsou volby **Zkomprimovat a odeslat e-mailem...** a **Zkomprimovat do „Soubor.rar“ a odeslat e-mailem**, kdy je archiv ihned po vytvoření přiložen do nové zprávy v programu pro práci s elektronickou poštou.

Komprimace z okna průzkumníka.



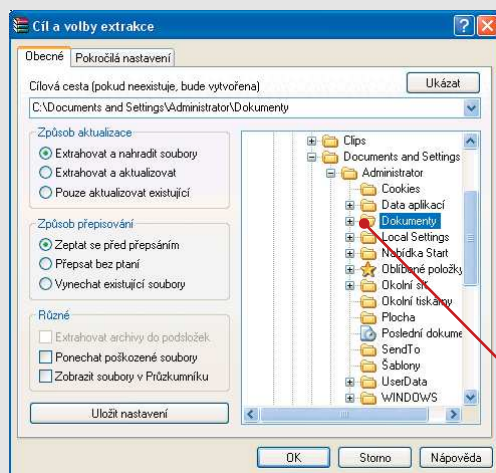
Obr. 4

ROZBALENÍ SOUBORU

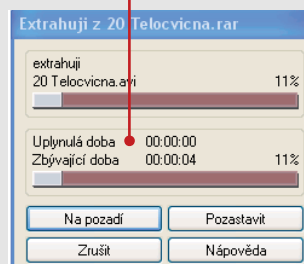
V grafickém režimu programu stačí mít označen archiv a kliknout na tlačítko **Extrahovat do**. Stejně tak lze i dvojitým kliknutím nebo stiskem klávesy Enter do archivu vstoupit, označit soubory a adresáře, které chcete rozbalit, a kliknout na tlačítko **Extrahovat do**. Takto se rozbalí jen ty soubory z archivu, které označíte. Oba postupy otevrou okno **Cíl a volby extrakce** (obr. 5). Zde zadejte cestu; pokud zadaný adresář neexistuje, bude vytvořen. V nabídce zčásti obdobné té pro vytváření archivu zadejte, jak se má WinRAR zachovat v případě, že se vyskytne v adresáři soubor stejného jména, které má soubor extrahovaný z archivu. Stejně tak lze nastavit, aby se z archivu aktualizovaly pouze soubory v adresáři již existující a podobně. Tlačítkem

Obr. 5

OK se spustí rozbalování a jeho průběh se zobrazuje v nám již známém okně (obr. 6).



Průběh rozbalování archivu.



Obr. 6

Vyhleďte místo, kam se má archiv rozbalit.

PRŮVODCE

Pro snadnější práci s programem WinRAR lze využít speciální nástroj, jehož obdobu najdeme i u konkurenčního WinZipu. Kliknutím na tlačítko **Průvodce** se otevře okno **Volba operace** (obr. 7). Na výběr je vytvoření, dekomprimace a aktualizace archivu. Vyberte požadovanou funkci a klikněte na tlačítko **Další**.

Pokud zvolíte operaci **Dekomprimovat archiv**, otevře se okno a zde je nutné zadat jméno archivu, případně kliknutím na tlačítko **Procházet** vyhledat archiv v adresářové struktuře (obr. 8). Tlačítkem **Další** přepněte

do dalšího okna a zadejte adresářovou cestu, kam chcete rozbalené soubory umístit. Kliknutím na **Dokončit** se rozbalování provede.

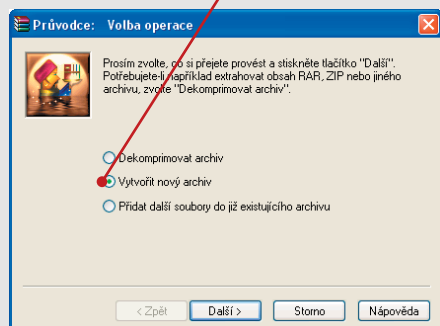
Zvolíte-li možnost **Vytvořit nový archiv**, otevře se okno průzkumníka; zde zadáte soubory či adresáře, jež mají být zkomprimovány do archivu. Zvolením položky **Další** se dostanete do okna **Možnosti archivace**. Je možné zvolit rychlejší kompresi, vytvoření samorozbalovacího (SFX) archivu, vymazání souborů po archivaci a rozdělení archivu na části (obr. 9). S volbou **Vymazání souborů po archivaci** na-

kládejte opatrně, abyste pak třeba pozdějším smazáním archivu nepřišli o původní data. Tlačítkem **Dokončit** se spustí komprimace.

Pokud zvolíte příkaz **Přidat soubory do již existujícího archivu**, vyberte v průzkumníku archiv, který chcete aktualizovat. Kliknutím na **další** se objeví okno **Možnosti archivace**, tak jako v předcházejícím odstavci, ovšem pouze s volbami pro rychlejší kompresi a pro smazání souborů po archivaci. Zvolením **Dokončit** se archiv aktualizuje.

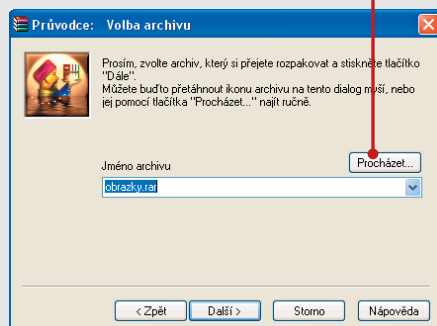
Michal Slovák

Obr. 7



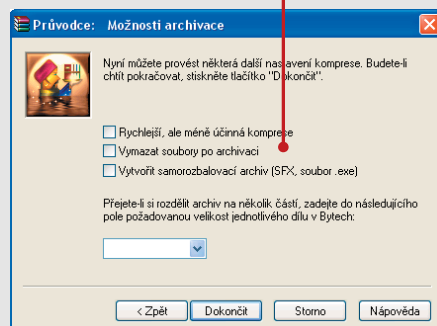
Vyberte si operaci, kterou chcete provést.

Obr. 8



Vyhleďte archiv, který chcete rozbalit.

Obr. 9



Další nastavení komprese.