

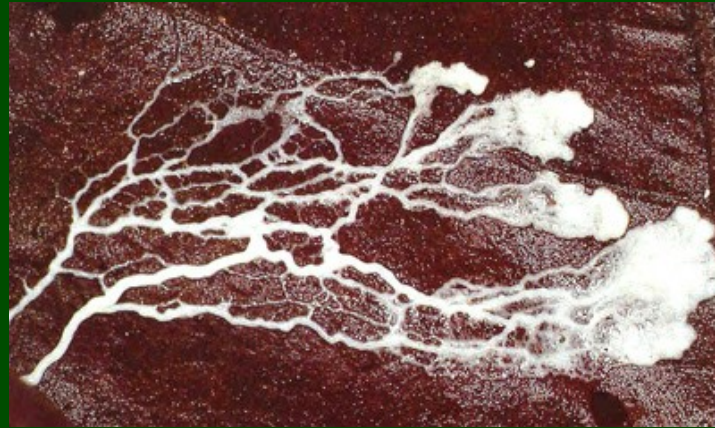
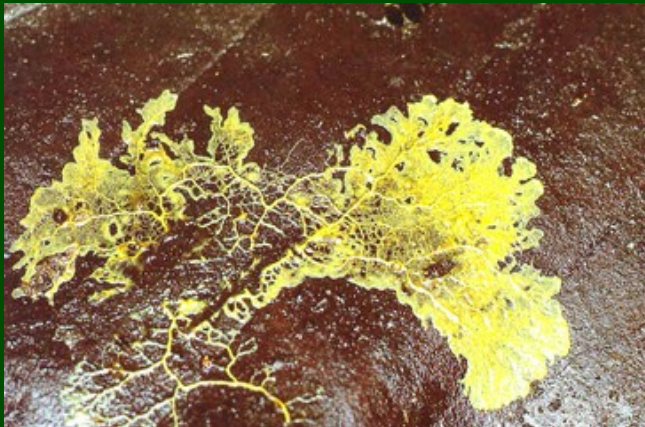
Říše: Amoebozoa (dříve Protozoa)

Oddělení: Mycetozoa (Myxomycota)

Třída: Myxogastrea (Myxomycetes)

## ZÁKLADNÍ CHARAKTERISTIKA

- trofickou fázi představují myxaméby, myxomonády, pseudoplazmodia nebo nejtýpičtěji plazmodia



Amébovitě se pohybující makroskopické faneroplazmodium

# Myxomycetes – trofická fáze (obrazová prezentace)

reprodukční fázi představují různé typy sporokarpů (plodniček), které dle morfologie dělíme na tři typy:

- drobná přisedlá nebo stopkatá sporangia
- větší polštářovitá nebo kulovitá aethalia
- síťovité plazmodiokarpy

sporokarpy jsou kryté peridií a uvnitř sporokarpů se tvoří kapilicium a spory

přes 60 rodů a téměř 800 druhů s globálním rozšířením



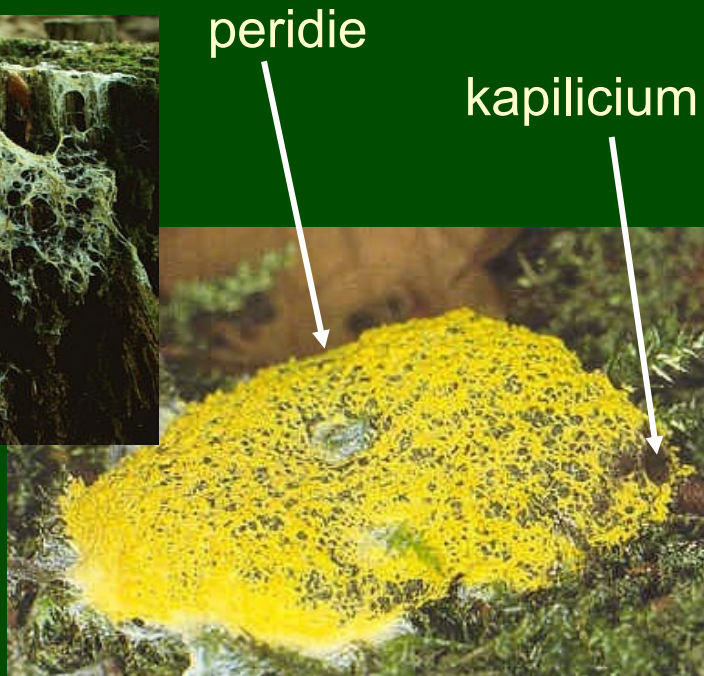
mladé sporokarpy typu sporangií

# *Fuligo septica*

(slizovka práškovitá)

Vývin plazmodia a sporokarpu:  
<https://www.youtube.com/watch?v=B79Z56vI02A>

Polštářovitá aethalia tohoto nápadného a poměrně hojného druhu dosahují velikosti 3-10 cm, v mladších fázích jsou žlutavá, ve zralosti krytá žlutou peridií, která se rozpadá a odkrývá tmavé kapilicium.



Druh se vyskytuje na mrtvém dřevě (např. pařezech), ale častý je i v mechu nebo jehličí.

(makroskopické pozorování  
herbářové položky)

# *Didymium melanospermum* (dvojblanka černovýtrusá)

(makroskopické  
pozorování herbářové  
položky – binokl)

Krátce stopkatá tmavě hnědá sporangia,  
pokrytá nápadnými bělavými krystalky  $\text{CaCO}_3$ .



# *Lycogala epidendrum* (vlčí mléko oranžové)

Aethalia jsou téměř kulovitá, častá na tlejícím dřevě. Mladá aethalia mají růžovou a pružnou peridii, ve zralosti je peridie šedohnědá, křehká. Pravé kapilicium chybí.



(makroskopické pozorování  
herbářové položky)



mladá, nezralá aethalia



zralá, rozpadající se  
aethalia

*Hemitrichia serpula*  
(vlasenka plazivá)

(makroskopické pozorování  
herbářové položky)

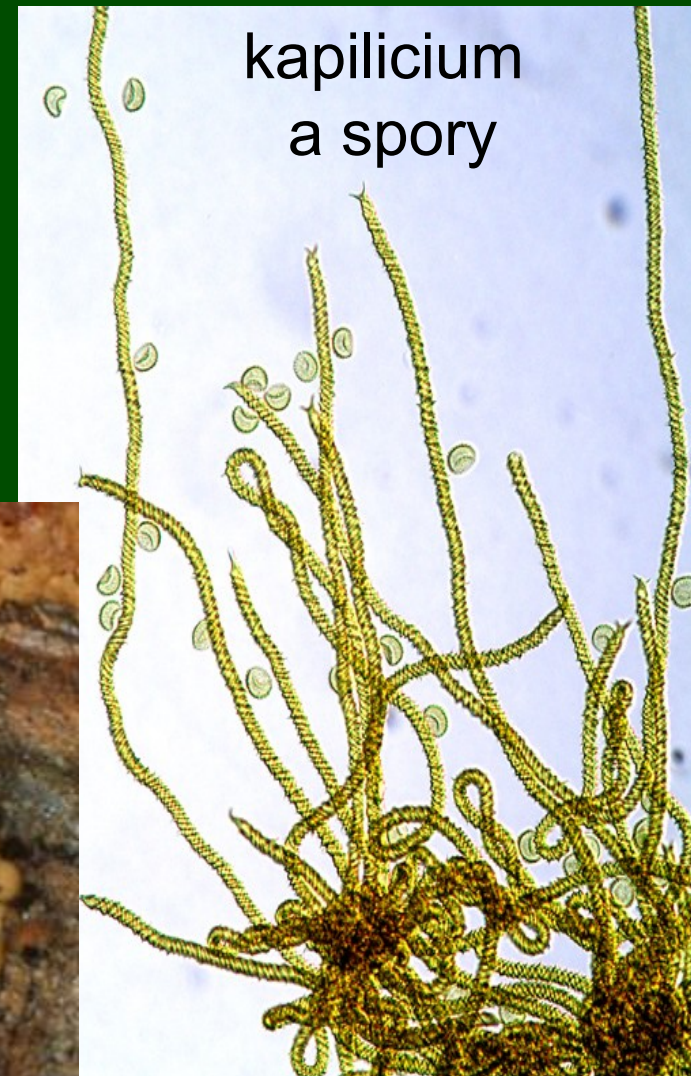
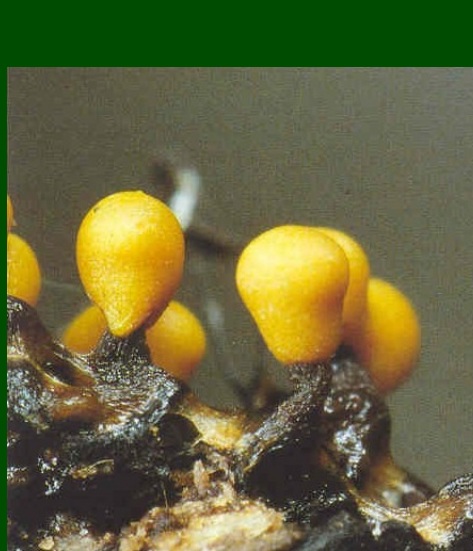
Síťovité plazmodiokarpy žluté až hořčicové barvy, výskyt  
na dřevu a rostlinných zbytcích.



# *Trichia* (vlasatka)

(makroskopické pozorování herbářové položky – binokl)

Krátce stopkatá žlutá sporangia jsou častá na dřevním opadu v lesích. Žluté kapilicium je u tohoto rodu nevětvené, na povrchu má zřetelnou nepravidelnou spirálovitou strukturu a konce jsou zašpičatělé.



# *Stemonitis* (pazderek)

(makroskopické pozorování  
herbářové položky – binokl;  
mikroskopický preparát)

Sporangiální hlenka, jejíž stopkatá válcovitá, až 2 cm dlouhá sporangia vyrůstají většinou nahloučena v těsném svazečku.

Stopka přechází uvnitř sporangia v kolumelu, z níž vybíhají větvená vlákna kapilicia.

Relativně častá hlenka na mrtvém dřevě.



kolumela





Říše: SAR / Rhizaria (dříve Protozoa)

Oddělení: Cercozoa

Třída: Phytomyxea

sem patří řád Plasmodiophorida - nádorovky

### ZÁKLADNÍ CHARAKTERISTIKA:

- obligátní endoparazité rostlin, řas a některých oomycet
- v buňkách hostitele vytvářejí paraplazmodia (vznikají dělením jader, nikdy splýváním dílčích plazmodií)
- šíření v půdě zoosporami
- pohlavní rozmnožování: izogamie (zoospory přejímají úlohu gamet)
- rozšíření vázáno na výskyt hostitelských organismů

# *Plasmodiophora brassicae*

(trvalý preparát)

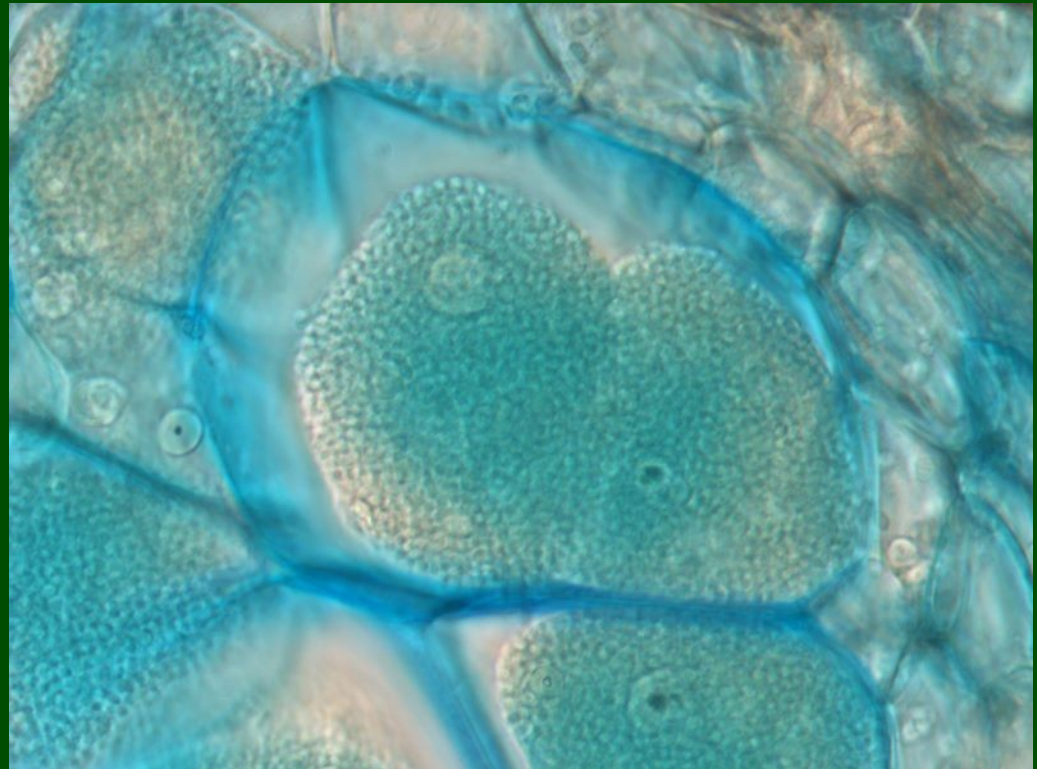
nádorovka kapustová

Nekrotrofní, obligátně parazitický prvok houbového charakteru. Odpočívající tlustostěnné cysty ve zvětšených buňkách hostitel-ské rostliny způsobují nádorovitost kořenů košťálové zeleniny.



kořen napadené rostliny  
s výraznými nádory

zvětšené buňky hostitele, naplněné cystami



Říše: SAR / Straminipila (dříve Chromista, Chromalveolata)

Oddělení: Peronosporomycota (Oomycota)

Třída: Peronosporomycetes (Oomycetes)

## ZÁKLADNÍ CHARAKTERISTIKA:

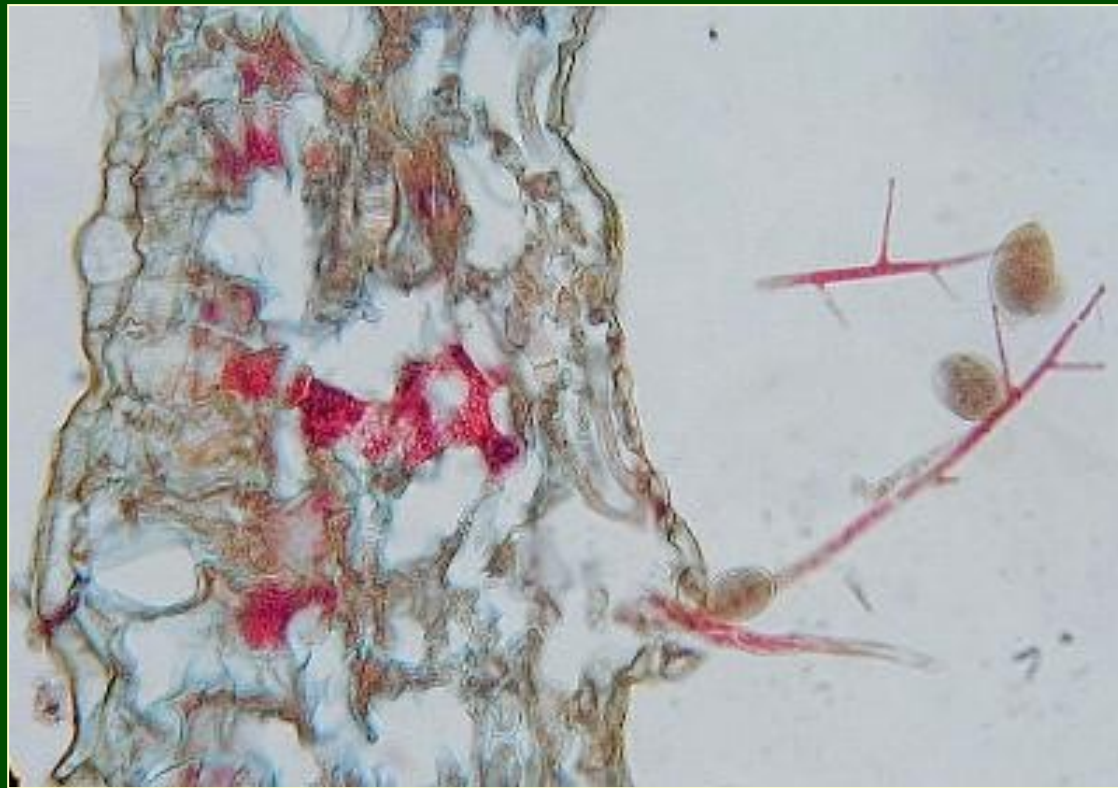
8 řádů, cca 80 rodů

- stélka nejčastěji vláknitá, větvená, bez přehrádek, coenocytická
- buněčná stěna je z celulózy a beta-glukanů
- nepohlavní rozmnožování: sporangia → zoospory se 2 bičíky
- pohlavní rozmnožování: oogametangiogamie
- organismy sladkovodní i suchozemské, saprotrofní i parazitické

# *Phytophthora infestans*

(plíseň bramborová)

(obrazová prezentace)



← na spodní straně listů  
vyrůstají z průduchů  
sporangiofory se sporangii

# *Plasmopara viticola*

(vřetenatka révová)

(obrazová prezentace)

sporangiofory se sporangii →

↓ napadený list s povlaky sporangioforů



(mikroskopický  
preparát)

# *Peronospora destructor* vřetenatka (plíseň) cibulová



sporangiofor a uvolněná spangia

detail napadených listů  
s porostem sporangioforů

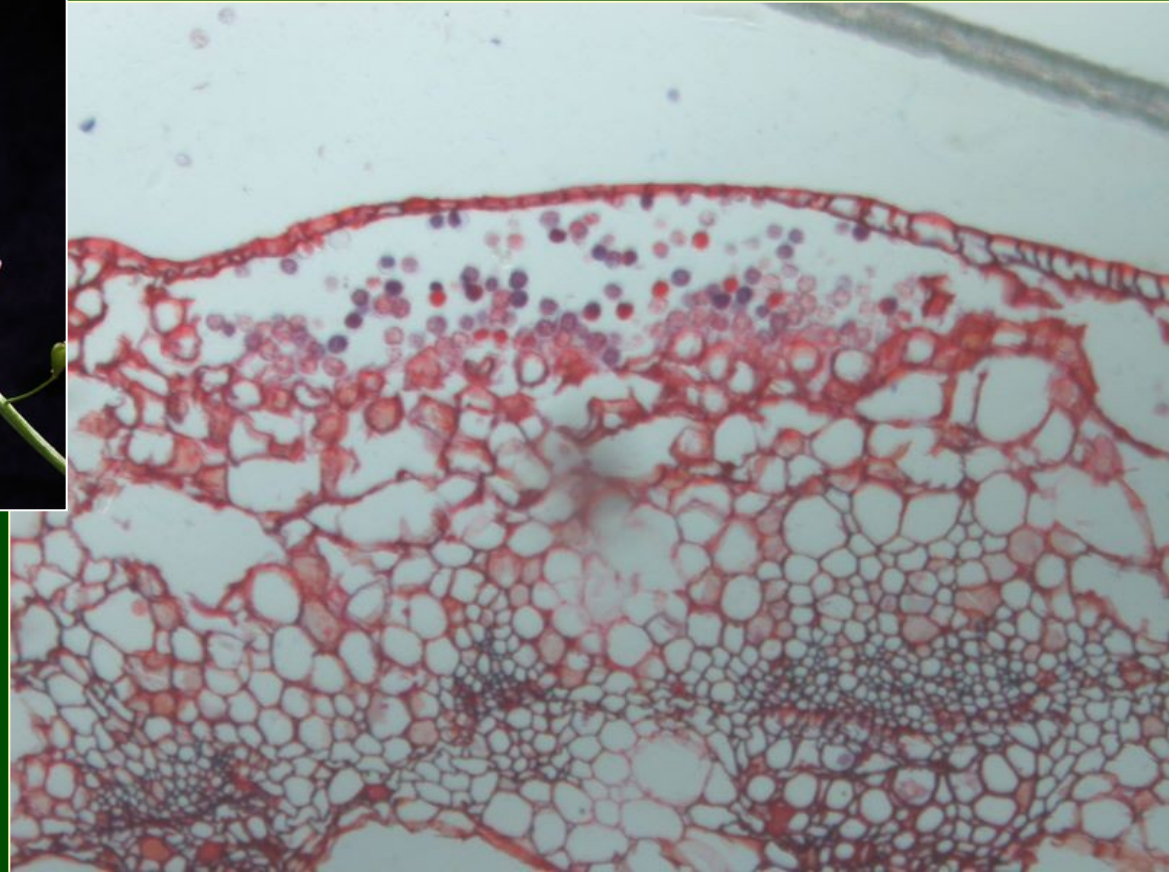
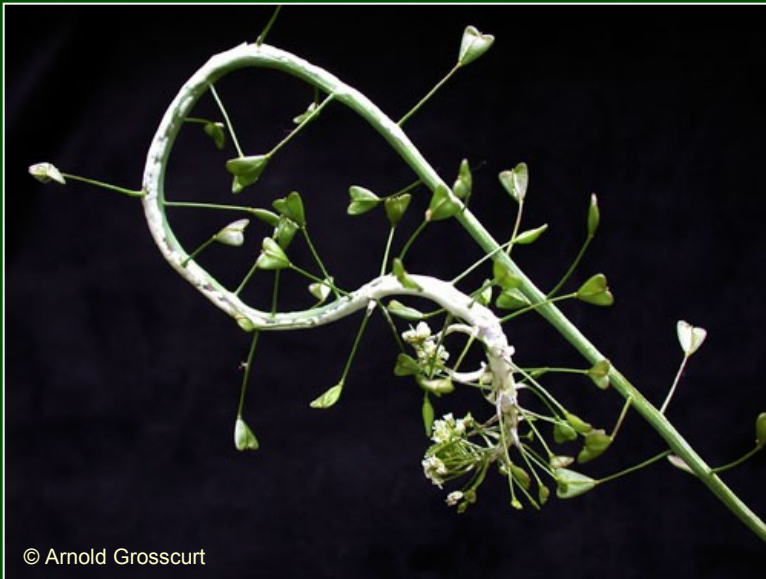


# *Albugo candida*

(„plíseň“ bělostná, „bílá rez“)

ložisko sporangií pod epidermis hostitelské rostliny

(obrazová prezentace)



Říše: Opisthokonta / Fungi

Oddělení: Chytridiomycota

Třída: Chytridiomycetes

## ZÁKLADNÍ CHARAKTERISTIKA

- stélka holokarpická i eukarpická s tvorbou rhizomycelia
- nepohlavní rozmnožování pomocí jednobíčíkatých zoospor; ze systematického hlediska je důležitá ultrastruktura zoospor
- pohlavní rozmnožování: izogamie, anizogamie, oogamie, somatogamie
- nejčastěji vodní a půdní saprotrofní organizmy, též několik významných parazitů cévnatých rostlin
- velikost skupiny: kolem 120 rodů a přes 900 druhů



# *Synchytrium endobioticum*

(materiál ve fixáži)

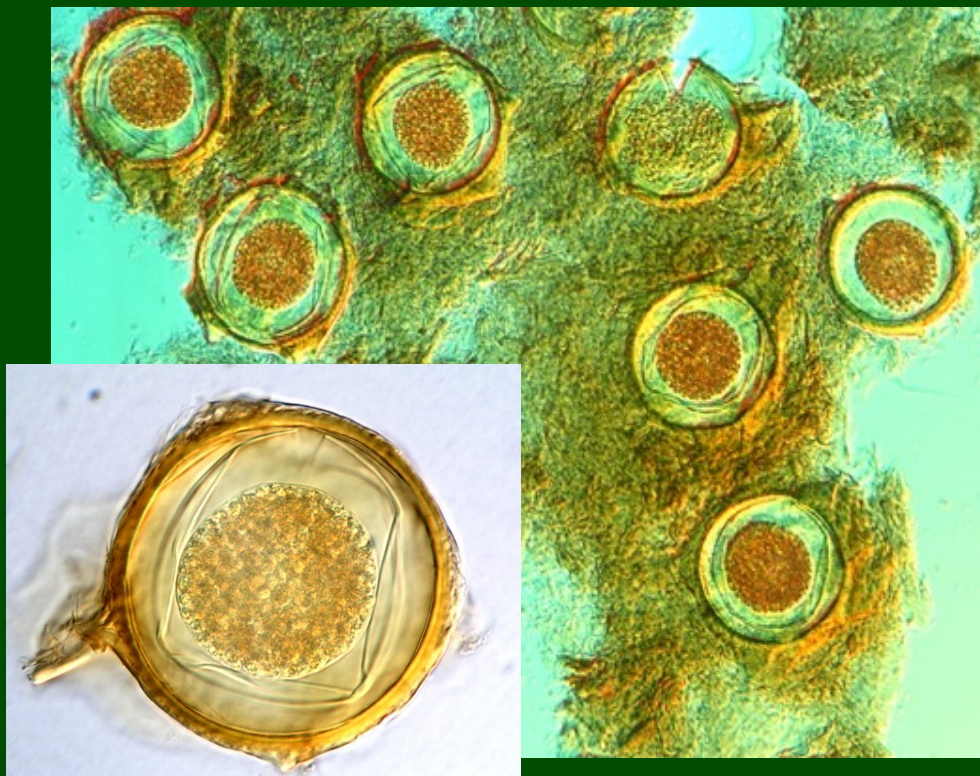
## rakovinec bramborový

Významný fytopatogenní druh, původce tzv. rakoviny brambor. Na hlízách brambor způsobuje vznik bradavičnatých nádorů. V buňkách hostitele jsou přítomna tlustostěnná odpočívající sporangia, která přetrvávají zimní období.



napadená hlíza

zralé odpočívající sporangium



# Přehled pozorovaných objektů

## ŘÍŠE: Amoebozoa (dříve součást Protozoa)

- ODDĚLENÍ: Mycetozoa (Myxomycota) – hlenky, TŘÍDA: Myxogastrea (Myxomycetes)
- ŘÁD: Physarida *Fuligo septica* (slizovka tříslová, s. práškovitá) – aethalium  
*Didymium melanospermum* (dvojblanka) – skupiny sporangií
- ŘÁD: Liceida *Lycogala epidendrum* (vlčí mléko oranžové) – skupiny aethalií
- ŘÁD: Trichiida *Hemitrichia serpula* (vlasenka plazivá) – plazmodiokarp  
*Trichia* sp. (vlasatka) – skupiny sporangií, kapiliciem + spory
- ŘÁD: Stemonitida *Stemonitis* sp. (pazderek) – sporangium, plodná část tvořená síťovitým kapiliciem, kolumela + kapiliciem + spory

## ŘÍŠE: SAR / Rhizaria (dříve součást Protozoa)

- ODDĚLENÍ: Cercozoa, TŘÍDA: Phytomyxea
- ŘÁD: Plasmodiophorida *Plasmodiophora brassicae* (nádorovka kapustová)  
– skupiny cyst v buňkách hostitele (trvalý preparát)

## ŘÍŠE: SAR / Straminipila (dříve Chromalveolata, Chromista)

- ODDĚLENÍ: Peronosporomycota (Oomycota), TŘÍDA: Peronosporomycetes (Oomycetes)
- ŘÁD: Peronosporales *Peronospora destructor* (plíseň cibulová)  
– stromkovité sporangiofory se sporangii

## ŘÍŠE: Opisthokonta / Fungi – houby

- ODDĚLENÍ: Chytridiomycota, TŘÍDA: Chytridiomycetes
- ŘÁD: Chytridiales *Synchytrium endobioticum* (rakovinec bramborový) – napadené hlízy  
(není nutno kreslit)