

Bi1251 Úvod do antropologie I

Člověk a tělo I

ÚVOD K TÉMATŮM BIODIVERNÍ ANTHROPOLOGIE

PĚT ELEMENTŮ OBECNÉ ANTROPOLOGIE

KOMPLEXNÍ DISCIPLÍNA ZABÝVAJÍCÍ SE INTEGRÁLNÍM STUDIEM VZTAHŮ RASY, JAZYKA A KULTURY

1) TĚLO – BIOLOGICKÁ ANTROPOLOGIE

2) ARTEFAKT – ARCHEOLOGICKÁ ANTROPOLOGIE

3) SPOLEČNOST/KULTURA – SOCIOKULTURNÍ
ANTROPOLOGIE

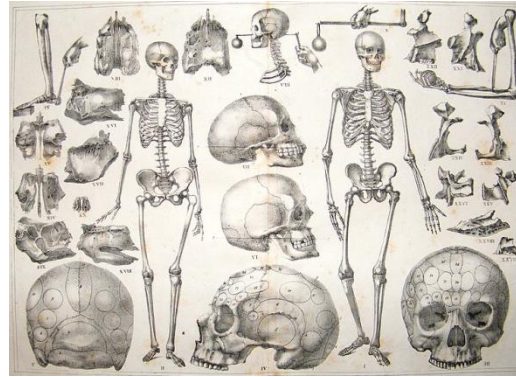
4) JAZYK – LINGVISTICKÁ ANTROPOLOGIE

5) PRAXE – APLIKOVANÁ ANTROPOLOGIE

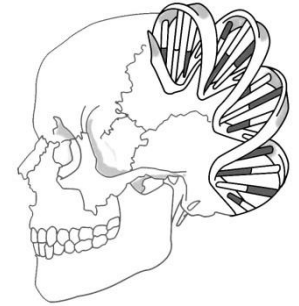


Osteologie

Paleoantropologie



Molekulární a.



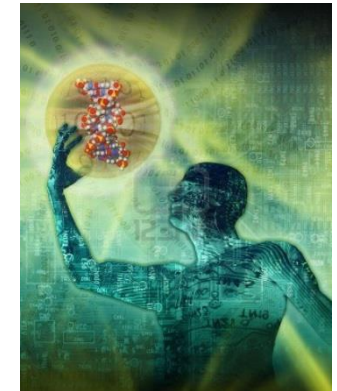
BIOLOGICKÁ ANTROPOLOGIE



Primatologie



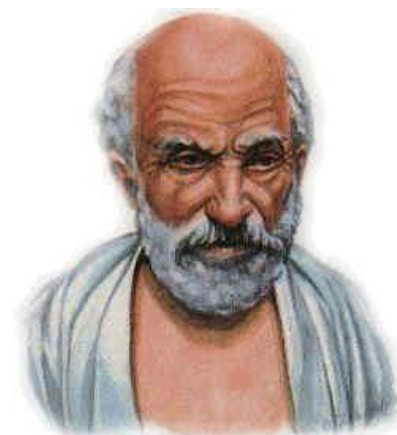
Etnická antropologie/tělo



Genetika člověka

Co je pro člověka přirozené? – Čím se člověk odlišuje od ostatních živočichů? – Odkud člověk pochází?

- **empirické poznatky** → anatomie, fyziologie, lékařství, variabilita, pitva
- **syntéza** přírodovědných poznatků a jejich klasifikace; studium lidské přirozenosti; biologická variabilita
- ucelený systém ověřených poznatků



Hippokrates z Kosu

Alkmaion z Krotonu (570-500 př. n. l.), **Hippokrates z Kosu** (460-377 př. n. l.), **Herodotos** (484-430 př. n. l.), **Poseidónios z Apameie** (135-51 př. n. l.), **Aristotelés ze Stageiry** (384-322 př. n. l.)

NATURA/FYSIS

X

CULTURA

- příroda, přirozenost; „*fyo*“ – rostu
- kategorie věcí a jevů, která zahrnuje vše, co se nějakým způsobem rodí, vzniká a poté zaniká
- neustálá variabilita, proměnlivost, neuchopitelnost
- projevy závislé na podmínkách (přirozených i umělých), ve kterých organismus žije a které umožňují projevy *fysis*
- *fysis* mají rostliny, živočichové, člověk i lidstvo jako celek

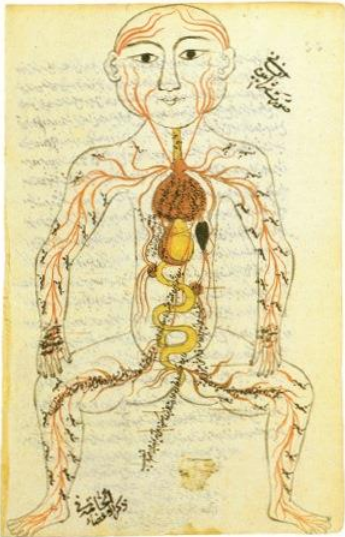
- „*colere*“ – obdělávat, pěstovat, vzdělávat
- zemědělství – „*agri cultura*“
- kultivace lidských schopností a produktů lidské práce

**Marcus Tullius Cicero
(106-43 př. n. l.)**

Hraniční čára mezi přírodním světem a umělým lidským prostředím, mezi vrozenou „lidskou přirozeností“ a naučenými vzorci chování

„... poznej Boha a sám sebe“

- enormní vliv křesťanství – určující roli má Bible; empirické poznatky silně potlačeny (→ „strach z Boha“)
- scholastická filozofie, **kreacionismus** → potlačeno induktivní studium člověka a přírody



- vznik klášterních škol, městských škol a univerzit; první lékařské fakulty, pitvy zakázané
- rozvoj anatomie a lékařství (pitvy) v islámském světě

Claudius Galenos (129-199), ابن سينا (Avicenna, 980-1037), ابن رشد (Averroes, 1126-1198)

Antropologie = studium tělesné stavby člověka

POZOROVÁNÍ – ZKUŠENOST – EXPERIMENT

- vědecké poznání, hodnota člověka, jeho právo na důstojný život, svoboda a rozvoj lidských schopností (→ středem zájmu je **člověk**)
- empirismus a racionalismus; rozvoj výtvarného umění → **anatomické a fyziologické studie**
- propojení umělecké, vědecké a kulturní sféry člověka → **humanismus**



Leonardo da Vinci (1452-1519), *Andries van Wesel* (1514-1564), *Philippus Aureolus Paracelsus* (1493-1541), *Magnus Hundt* (1449-1519), *Otto Casmann* (1562-1607)

Člověk jako průsečík působení přírodních sil a lidské schopnosti překračovat jako svobodně jednáající bytost kruh přírodní i sociální danosti



**Immanuel Kant
(1724-1804)**

- studium lidské přirozenosti (→ filozofie) x studium biologické variability, morfologie a fyziologie člověka (→ antropologie)
- **antropologie fyziologická** – zkoumá člověka jako živočišný druh
- **antropologie pragmatická** – studium člověka jako cesty poznání světa i sebe samého; co může člověk jako bytost se svobodnou vůlí sám ze sebe udělat

- antropologie = **věda studující biologickou variabilitu lidstva**
- monogenismus x polygenismus; „rasa“ – rasismus; taxonomie

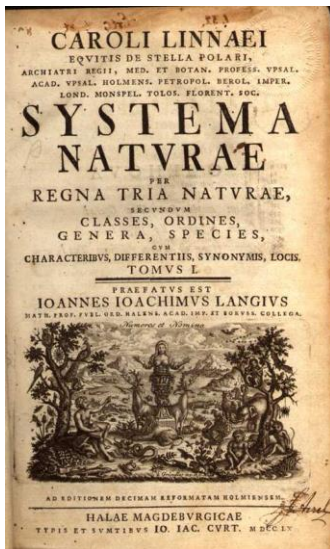
**Johann Friedrich
Blumenbach (1752-1840)**



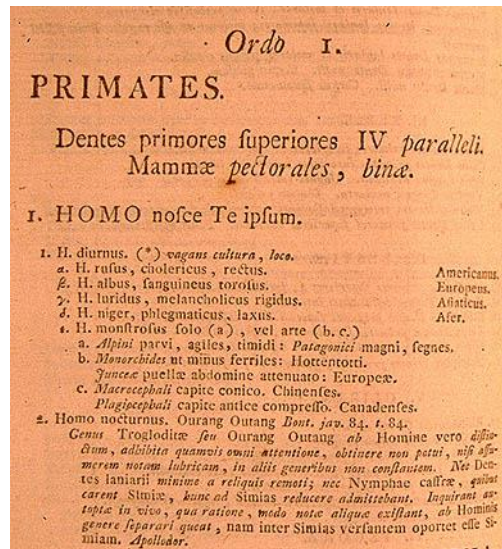
Člověk jako biologický druh

- stanovení specifiky člověka a jeho postavení v živočišné říši jako biologického druhu
- klasifikace rostlinných a živočišných druhů, definice biologického druhu

Carl Linné (1707-1778)



Systema Naturae (1735)



Carl Linné v tradičním oblečení Sámu

„The Descent of Man“

- definice člověka jako biologického druhu
- evolucionismus vs. kreacionismus; variabilita živé přírody, vč. člověka, v **čase** vlivem **změny prostředí**
změny klimatu → odlišný charakter fauny a flóry → postupné osídlování a migrace v průběhu dějin Země

VARIABILITA – SELEKCE – DĚDIČNOST



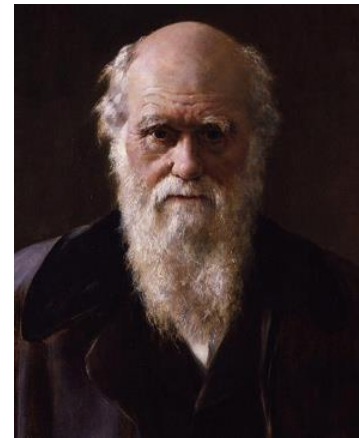
Georges Louis Leclerc
de Buffon (1707-1788)



Georges Léopold Cuvier
(1769-1832)



Jean-Baptiste Pierre
Antoine de Lamarck
(1744-1829)



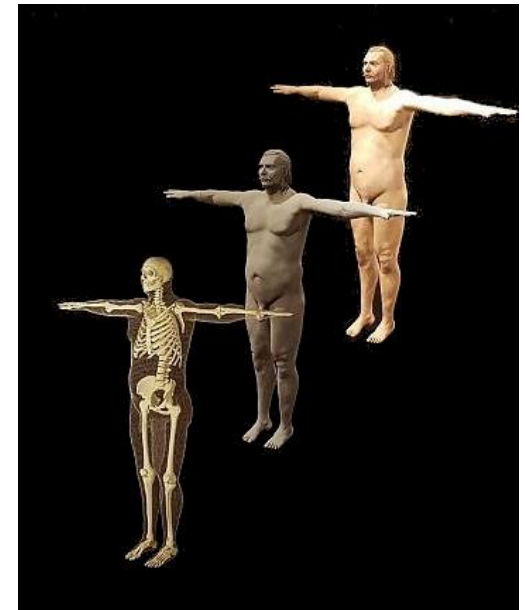
Charles Robert Darwin
(1809-1882)



Johann Gregor Mendel
(1822-1884)

Biologická antropologie

- koncepce **obecné antropologie** vs. antropologie jako „čistě“ biologická disciplína
- rozvoj genetiky, molekulární biologie a populační studie
- neodarwinismus (např. **Theodosius Dobzhansky**, (1900-1975), **John Haldane** (1892-1964))
- antropologie studuje vliv dědičnosti, přirozeného výběru a vnějšího prostředí na proměnlivost organismu ve fylogenetickém a ontogenetickém vývoji člověka
- komplex metod a technik používaných při měření a popisu fyzických znaků člověka (heterografie) – somatometrie, somatoskopie, virtuální antropologie
- **hypoteticko-deduktivní metoda** založena na tvorbě pojmů, testování hypotéz za využití poznatků získaných prostřednictvím experimentu, analogie a paralelismu
- v současnosti se snaží fyzická antropologie studovat člověka v **biokulturní perspektivě**



Biologická podstata člověka

➤ mezníky výzkumu biologie člověka:

- 1) Vymezení místa člověka v živočišné říši – C. Linné, 1758
- 2) Příčiny a mechanismy biologické evoluce – Ch. Darwin, 1859
- 3) Zákony dědičnosti – J. G. Mendel, 1865
- 4) Molekulární genetika – 80. léta 20. století

➤ etnografie přispěla k zodpovězení otázek:

- 1) Kdy, kde a jak došlo k oddělení homininní linie směřující k anatomicky modernímu člověku od vyšších primátů?*
- 2) Kdy, kde a jak se v Africe objevili první zástupci rodu Homo?*
- 3) Jakou roli sehrála v raných fázích vývoje lidského rodu kultura jako nadbiologický způsob adaptace příslušníků lidského rodu k vnějšímu prostředí?*

➤ současný výklad biologické podstaty člověka se opírá o poznatky paleoantropologie, primatologie, genetiky a kultury

Quo vadis, anthropologiam?

*„Jak se projevuje biologická rozmanitost lidstva na úrovni populací“
(biologická variabilita, klasifikace plemen a etnických skupin)*

*„Jaké jsou příčiny, mechanismy a průběh evoluce lidského rodu“
(antropogeneze)*

*„Jaké je místo člověka v přírodě“
(lidská přirozenost a taxonomie rodu *Homo*)*

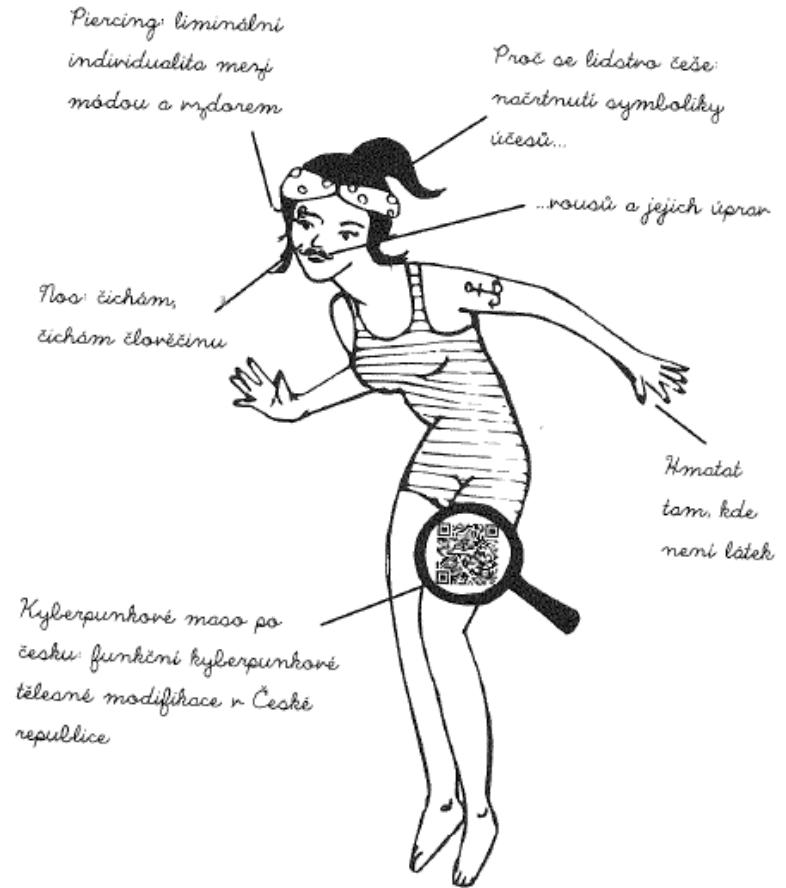
Bi1251 Úvod do antropologie I

Člověk a tělo II

ANTROPOLOGIE TĚLA

LIDSKÉ TĚLO

- základní a nejbližší prostředek, který provází člověka při všech aktivitách
- **interdisciplinarita** → vědy o člověku, společnosti a kultuře: biologie, filozofie, historie, psychologie, sociologie ad.
- studium lidského těla v **čase a prostoru** s ohledem na jeho **biologickou, sociální a kulturní dimenzi**
- vztah jedince k tělu, souvislosti mezi stavu **těla, duše** a vlivy životního prostředí
- sociální konstrukce těla a mechanismy sociokulturní kontroly, vč. diachronní (historické) perspektivy proměny kultury





Marcel Mauss (1872-1950)

*„tělo je první a přirozený instrument člověka
(...) tělo je přirozený technický objekt a
zároveň technický prostředek člověka“*

1936: *Les techniques du corps*

- tělo jako univerzálie limituje svou morfologií a fyziologií možnosti kultury
- každá kultura rozmanitým způsobem lidské tělo uchopuje → způsob chůze, běhu, gesta, hygienické návyky atd.
- tělo se převádí z řádu přírodního do kulturního



Claude Lévi-Strauss (1908-2009)

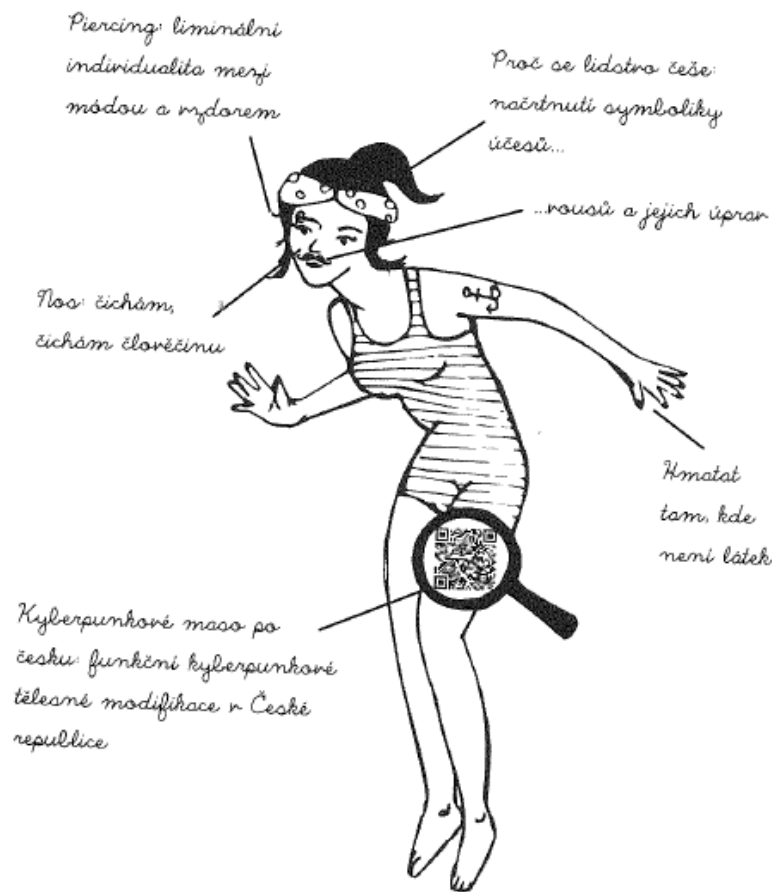
„Člověk musel být omalovaný, aby byl člověkem, ten, kdo zůstaval v přirozeném stavu, nelišil se jinak od přírody“

1955: *Tristes tropiques*

- tělo se převádí z řádu přírodního do kulturního → každá kultura nějak zachází s tělem, upravuje jej, disciplinuje a přikládá mu nejrůznější významy
- tělo jako kulturní univerzálie → různorodá práce s tělem, tělo nezůstává nikde netknuté
- lidské tělo je nejmenším společným jmenovatelem celého lidstva

ANTROPOLOGIE TĚLA

- **organická a kulturní** dimenze
- jak kultura s tělem **zachází, význam** funkcí, které tělo reprezentuje a plní, **symboly** a hodnoty připisované tělu
- kulturní strukturální dimenze: tělo jako **artefakt, norma a význam**
- procesy jimiž je lidské tělo **upravováno, disciplinováno a semiotizováno**
- síla kultury a dynamika **kulturního a biologického** determinismu



TĚLO JAKO ARTEFAKT



- lidé v každé známé kultuře upravují svá těla a někdy se jedná o velmi drastické úpravy (→ ženská obřízka)
- lidskému tělu, jeho morfologii a fyziologii jsou v každé kultuře přikládány rozmanité významy – lidské tělo je kulturně konstruováno a reprezentováno (→ menstruace)
- upravování a zkrášlování těla prostřednictvím často bizarních technik je typické pro všechny známé kultury (→ Nacirema)

- každá známá kultura adaptuje lidská těla svých příslušníků takovým způsobem, aby odpovídala standardním představám o lidském vzhledu
- každý jedinec se rodí do nadindividuálního kulturního kontextu, kterému musí přizpůsobit vzhled svého těla

infibulace, menstruace, Nacirema

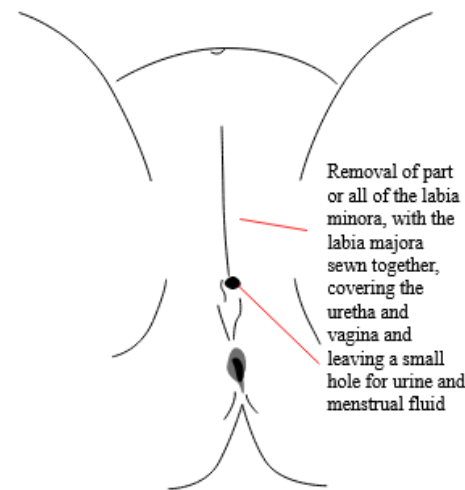


ÚPRAVY A ADAPTACE TĚLA

infibulace (ženská obřízka) – „čínská chodidla“ – utínání prstů

Prastará praktika afrických společností související s iniciačními rituály – rituály dospělosti dívek.

Kulturně podmíněné zásahy do těla (rituální odstranění klitorisu a *labia minora pudendi*) s cílem zvýšit plodnost žen, naučit dívky roli ženy a manželky → výrazné dopady na kvalitu sex. života, reprodukci, zdraví i život.



Zdroj: Wikipedia

Drastické zásahy a úpravy těla i v jiných podobách – deformace chodidel čínských dívek, utínání článků prstů za zemřelé na Nové Guineji ad.

KONSTRUKCE A REPREZENTACE TĚLA

menstruace – „mužské krvácení“

Neutrální fyziologický proces, který nabývá rozmanitých kulturních významů – od nečistoty, ohavnosti až po oslavu a symbol plodnosti.

Tabu – Celebrace – Politikum – Religiozita



Zdroj: [V Nepálu se stále drží kontroverzní tradice. V menstruační chýši kvůli ní zemřela žena a její dvě děti — ČT24 — Česká televize \(ceskatelevize.cz\)](#)

Různorodý přístup, kdy muži imitují menstruační krvácení až po separaci menstruuujících žen, včetně očistných rituálů nebo rituálů posilujících tělo a plodnost.

NACIREMA

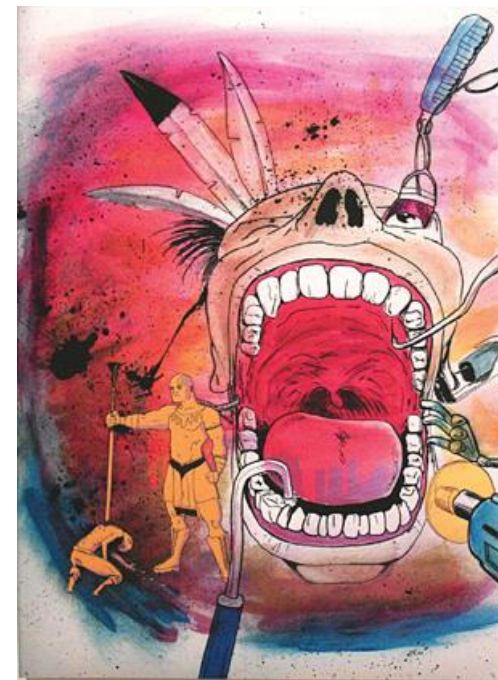
Horace Miner (1956): Body ritual among the Nacirema. *American Anthropologist* 58, pp. 503-507

Domorodý kmen posedlý krásou lidského těla vyznávající kult mládí; orientují se na rituály, kterými tráví velkou část dne →

„Podstatou víry (...) se zdá být, že lidské tělo je ohavné a s přirozeným sklonem k ochablosti a nemoci. Pro člověka uvězněného v takovém těle je jedinou nadějí zamezit těmto typickým rysům užíváním mocných vlivů rituálů a obřadu. Každá domácnost je vybavena jednou nebo více svatyněmi zasvěcenými tomuto záměru.“

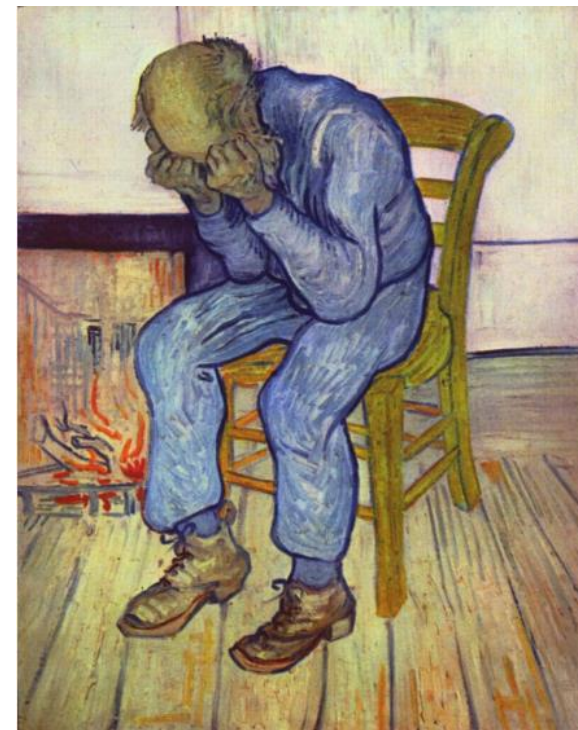
→ v domácích svatyních, kde probíhají tajuplné rituály „zkrášlování“ a „omlazování“ beze svědků, jsou zvláštní skříňky s mocnými přípravky a artefakty pro jejich aplikaci pro zachování těla, posílení zdraví nebo krásy →

→ pozornost se věnuje konkrétním částem těla (np. ústa), která jsou prostředkem sociální interakce, především strachu ze ztráty přátel, lásky apod. → **dojem, jaký tělo vyvolává**



DISCIPLINACE TĚLA

- ovládání těla se lidé učí od prvních minut svého života (→ důsledky pro psychický rozvoj jedince)
- člověk vytváří svůj svět tak, aby z něj vyloučil vše, co by mohlo působit odpor lidským aktivitám ve světě, nebo působit dojmem cizosti a neutěšenosti (→ np. veřejné projevy emocí v evropské společnosti)
- růst státní kontroly nad jedinci a konstituování vědních oborů → lidské tělo se stává čím dál více cílem poznávání, popisování, kontroly a disciplinace, ale i zdrojem symbolických hodnot; díky rozvoji medicíny a novým anatomickým poznatkům se tělo stalo primárním dokladem mužské a ženské fyzické rozdílnosti (→ gender)
- tělo jako flexibilní objekt sociální reality se proměňuje a vyvíjí v souvislosti se vztahem jedince a společnosti



„Muži nepláčou“

DISCIPLINACE A ZACHÁZENÍ S TĚLEM

Ovládání těla se lidé učí od prvních minut svého života; rozhodující důsledky pro psychický rozvoj jedince → v procesu enkulturace a socializace je lidské tělo disciplinováno tak, aby mohlo sloužit jako spolehlivý nástroj v sociálních interakcích.

Sledovat proměny regulativů ve vztahu k lidskému tělu ve vlastní kulturní historii znamená vstoupit do zcela cizí kultury →

LOŽNICE – původně veřejné místo, kde se bydlelo i přijímalo návštěvy (postel nesla informace o statutu majitele), spolu s „veřejnou“ ložnicí byla veřejná i nahota; zlom v 16. století, kdy postupně dochází k intimizaci těla a jeho zakrývání ve vyšších (a později) i nižších společenských vrstvách → speciální oděv pro spaní, intimnost a privatizace ložnice a kulturní odstup od lidského těla a uspokojování jeho potřeb.

„... nepřetržitě roste zeď, která se zvedá mezi člověkem a člověkem, ostych, citová stěna budovaná prostřednictvím společenského podmiňování mezi dvěma těly.“

Norbert Elias (1897-1990): *Über der Proceß der Zivilisation* (1939)

DISCIPLINACE A ZACHÁZENÍ S TĚLEM

Sledovat proměny regulativů ve vztahu k lidskému tělu ve vlastní kulturní historii znamená vstoupit do zcela cizí kultury →

„Smích a pláč jsou výrazové formy, kterými v plném smyslu slova disponuje pouze člověk“.

Helmuth Plessner (1892-1985): *Lachen und Weinen* (1941)

Smích a pláč – mají eruptivní charakter, kdy lidé nemají nad nimi (tělem) kontrolu v situacích, kdy nastávají (tlak, bolest, neutěšenost a cizota, vypjaté situace); společnost pláč/smích reguluje → np. potlačení pláče mužů na veřejnosti (západní kultura), kdy došlo ke ztrátě schopnosti veřejně projevovat emoce – *„pláčou děvčata nikoli chlapci“*

!!! Projevy pláče/smíchu nejsou kulturně univerzální, jsou kultury, kdy se cení pláč mužů, ba je přímo vyžadován!!!



GENDER A LIDSKÉ TĚLO

- vztah genderových identit a lidského těla je klíčovou relací, která vymezuje schopnost jedinců vztahovat se vůči vnějšímu světu, zakotvit v jeho hodnotovém a normativním systému, socializovat se a nalézat vlastní místo ve společnosti
- gender je sociokulturní konstrukcí a nelze jej omezovat pouze na biologicky determinovanou proměnnou
- somatizaci nadvlády, kdy ženy mají tendenci chovat se v různých situacích jinak, než muži
- k opakování majoritně přijímaného chování škálovaného na pólech femininní – maskulinní je toto chování zpětně potvrzováno a opakováno



Sherry Beth Ortner, Pierre Bourdieu

„Žena se má k muži jako příroda ke kultuře“

Lidské tělo jako flexibilní objekt sociální reality se proměňuje a vyvíjí v souvislosti vztahu jedince a společnosti → tělo nepředchází kultuře, je jí vždy konstituováno a regulováno.

Gender je sociokulturní konstrukcí a nelze jej omezovat pouze na biologicky determinovanou proměnnou

Až do 18. století existovalo pouze jedno tělo ve dvou formách, přičemž mužská forma byla považována za dokonalejší než forma ženská (varlata/vaječníky a jejich expozice); ženské tělo méně dokonalé a považováno za prostředek reprodukce, vč. role menstruace.

S rozvojem anatomie ženské tělo „zrovnoprávněno“, přesto přetrvává biologická determinace v souvislosti s mateřstvím → biologická role matky; žena se stává vězněm vlastní biologické podstaty na pozadí genderových stereotypů, vč. vlastností „typicky“ ženských → **somatizace nadvlády** (submisivita žen x dominance mužů).

Femininní – maskulinní škálování je tak zpětně potvrzováno a opakováno.



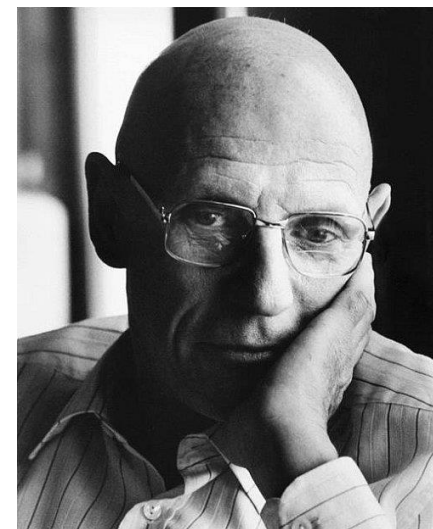
BIOPOLITIKA, DISCIPLINACE A MOC

- biopolitika = racionalita moderní moci nad populací, které je dosahováno dozorem a disciplínou → standardy, řízení sexuality a reprodukce, normalita a vylučování chorob a anomálií
- disciplinace je úsilí vytvářet instituce k přinucení lidského těla k poslušnosti, aby bezchybně fungovalo jako stroj → zpředmětnění člověka a forem disciplinární a diskursivní moci:

(1) praktiky rozdělení jsou založeny na existujících binárních schématech klasifikace (np. normalita-deviace)

(2) praktiky vědecké klasifikace přiřazují každému jedinci místo ve společnosti jeho posouzením podle vědeckých klasifikací a pomocí vědeckých expertiz

(3) praktiky subjektivizace přispívají k utváření subjektu tím, čím jedinec prochází a co na sebe nechává působit (np. psychoanalýza, sex. terapie)



Michel Foucault (1926-1984)

Jak je definování člověka a jeho normality závislé na formách vědění a moci

BIOPOLITIKA, DISCIPLINACE A MOC

Governmentalita – racionalita vlády nad populací v podobě institucí, vědeckých analýz a expertíz, vč. rozmanitých forem moci nad populaci → moderní stát jako administrativní moc spravující populaci

Trestní systémy a vězení – sociální fenomény a mechanismy, které sociální instituce (vězení) používají a jimiž formují konkrétní čas, prostor i obyvatele ve vztahu k tělu →

→ proměna trestání od veřejného týrání a mučení těla po aktuální přístup, kdy je trestání tou nejskrytější součástí trestního procesu a odehrává se výhradně za zavřenými dveřmi →

→ „*zmizelo tělo jako hlavní terč trestních represí*“ a začal se soudit individuální duše delikventů; narůstá zdrženlivost od těla, které je stále součástí zbavení práva, omezování a zákazů, ale již není trpícím objektem; mizí viditelnost utrpení, bolesti, stigmatizace i smrti



„Lidé postižení těžkou invaliditou představují lidskost redukovanou na její holé základy (...)“*

- jakmile tělo přestává fungovat podle norem a očekávání, mění se kompletní sociální i komunikační schéma kolem něj – narušení řádu a redukce na biologickou podstatu, nová sociální role
- ztrátou tělesné zdatnosti dochází k radikálnímu úbytku sebeúcty
- osvobození od omezení kultury, v podstoupení od svého prostředí a znovunalezení smyslu v tom, co a kde jsme



***Robert F. Murphy (1924-1990): *Umlčené tělo* (2001)**

„Jak dnes vypadám?“

- **stigmatizace/labeling** jako typ sociální kontroly prostupující napříč všemi typy sociokulturních regulativů
- jsme posedlí dojmem, který na druhé děláme, a proto máme soubor důmyslných strategií, jak se ukazovat světu, aby nás přijal jako normální (→ **Erving Goffman** (1922-1982))
- lidská identita se utváří v procesu interakce jedince s ostatními – lidské chování je konstruováno na pozadí subjektivního rozumění situacím a není primárně determinováno prostředím (→ **George H. Mead** (1863-1931))
- deviaci tvoří okolí, které stanovuje pravidla a určuje, že jejich překročení je mimo normu
- každá známá kultura adaptuje lidská těla svých příslušníků takovým způsobem, aby z nich učinila poslušné „stroje“, které budou bezchybně pracovat v nadindividuálním kulturním kontextu, do něž se každý jedinec narodí, a kterému musí přizpůsobit své tělesné pochody i ovládání těla



SEMIOTIZACE TĚLA

- lidské tělo samo o sobě nenesé žádné významy; proces **semiotizace** nastává teprve vlivem kultury, kdy se částem těla přiřazuje nějaký význam (np. srdce)

„Tělo je komplexní struktura. Funkce jeho různých částí a jejich vztah poskytuje výchozí zdroj symbolů pro jiné komplexní struktury. Vůbec nemůžeme interpretovat obřady týkající se exkrementů, mateřského mléka, slin a dalších věcí, dokud nejsme připraveni vidět v těle symbol společnosti a chápat, že síly a nebezpečí připisované sociální struktuře, se v malém reprodukuje v lidském těle.“

Mary Douglas (1921-2007): *Purity and Danger* (1966)

- biologická asymetrie je základem, na němž kultura staví symbolické reprezentace (lateralita, pravý – levý)
- lidskému tělu a jeho částem jsou přiřazovány významy nejen po celou dobu života jedince, ale rovněž po jeho smrti – tělesné ostatky jako symbol (np. kříž, *memento mori*)

SEMIOTIZACE TĚLA

Jacqueline Urla – Alan Swedlund, 2007: *Measuring up to Barbie*

Antropologický výzkum panenky Barbie – sociokulturní kontext „zrodu“ a „vývoje/vyrůstání“, vč. antropometrické analýzy jejího těla.

„emblém aspirací po bohatství, domácího bezpečí a nepoddajných genderových rolí, které ztělesňovaly vzkvétající poválečnou spotřební ekonomiku a její ideu amerického snu“

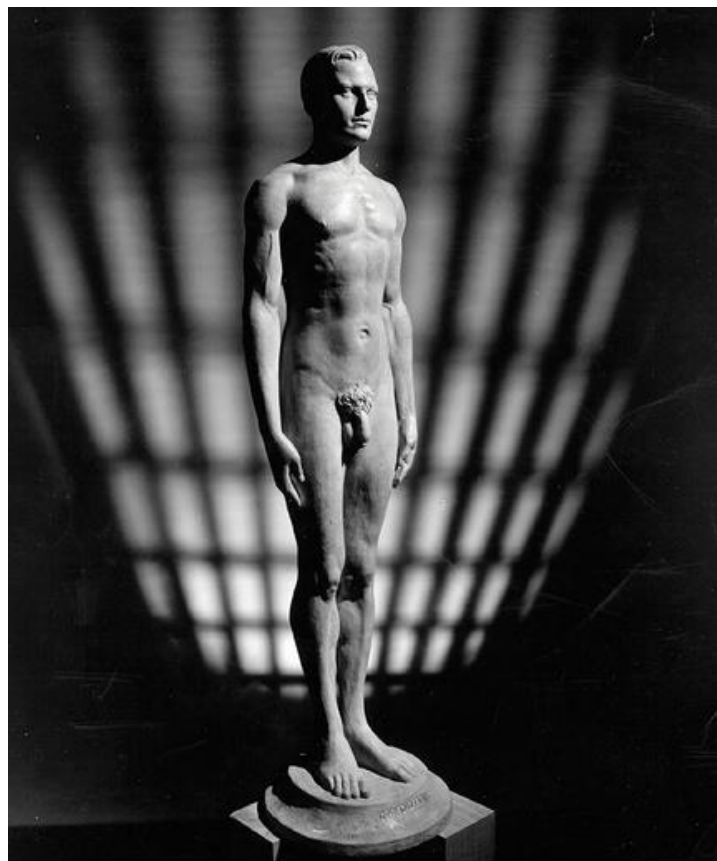
Formulace představy o ideálním dívčím/ženském těle, o spotřebním chování, módě a spokojeném životě.

Formování představ o normálních a ideálních tělesných proporcích → sochy „Norm“ a „Norma“ a snaha se ideálu přiblížit (= „ideál Barbie“).

Tělesné parametry Barbie odpovídají anorektické postavě → **„tyranie štíhlosti“**



SEMIOTIZACE TĚLA



„Norman“



„Norma“

Abram Belskie a Robert L. Dickinson, 1943

ANTROPOLOGIE TĚLA

- kultura připisuje lidskému tělu a jeho částem rozmanité významy, které nacházejí svůj výraz například v představách o kráse, dokonalosti, patřičnosti a podobně
- semiotizace lidského těla a jeho částí dává základ pro disciplinaci a úpravy lidského těla, tvoří ideovou složku kultury odrážející se na úrovni sociokulturních regulativů a artefaktů
- tělo jako artefakt, norma a význam tvoří dynamický komplexní celek

MENSTRUACE V ZÁPADNÍ KULTUŘE

tabuizace menstruace nachází svůj výraz ve všech třech stanovených strukturálních úrovních antropologického studia těla



1. **ÚROVEŇ ÚPRAV** – absorpční hygienické pomůcky
2. **ÚROVEŇ DISCIPLINACE** – regulace/tabuizace běžných aktivit
3. **ÚROVEŇ SEMIOTIZACE** – tabuizace a používání eufemismů