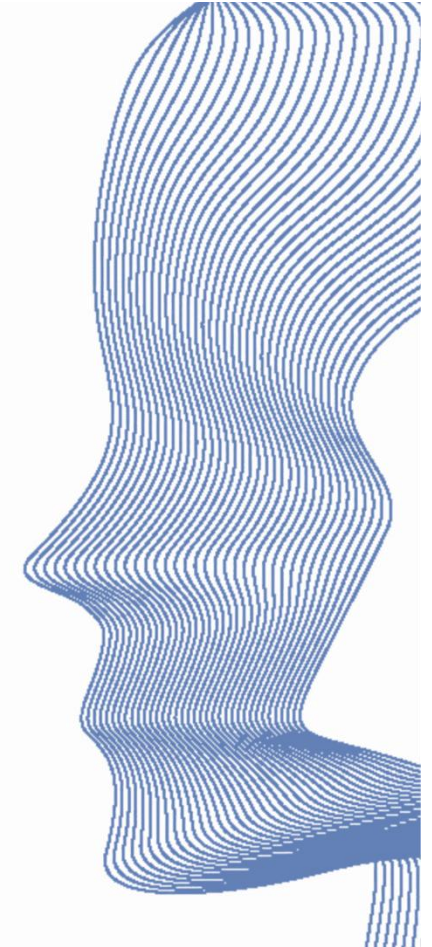


„Temné období antropologie“

„rasa/plemeno“, rasová klasifikace, rasismus



Brno, 5. prosince 2024

„Rasový konstrukt“ v antropologii

- *razza* (it.), *race* (fr.) – rod, kmen, původ, pokolení, rodina
- snaha klasifikovat lidský druh (*Homo sapiens*) na základě geografického rozšíření a fenotypových znaků (barva pleti, struktura vlasů, tvar lebky, proporce těla)

BIOLOGICKÝ KONSTRUKT

SOCIOKULTURNÍ KONSTRUKT

BIOLOGICKO-KULTURNÍ PŘÍSTUP

- snaha diferencovat a klasifikovat lidstvo na rasy vede k budování rasové ideologie a vzniku rasistických teorií

rasismus, xenofobie

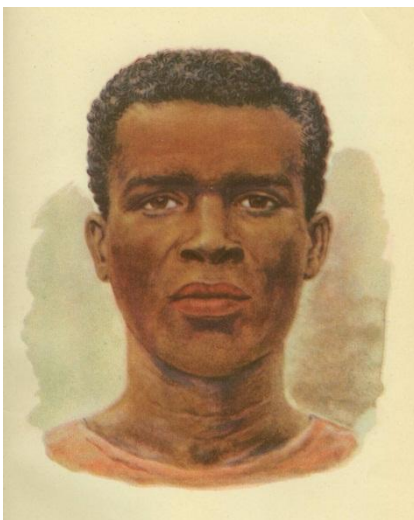
- rasové klasifikační a typologické systémy, které se snaží uplatnit při uspořádání společnosti a kultury (→ antropologie pod vlivem politických ideologií)



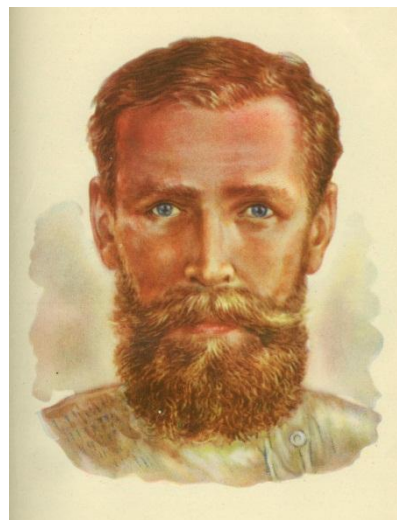
„Biologická rasa“

➤ rasa (plemeno) jako přísně **biologický pojem** →

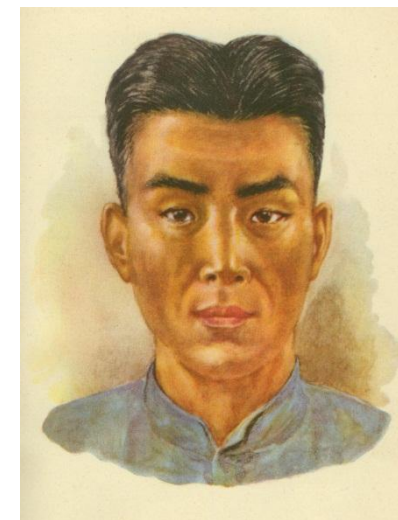
taxonomická jednotka sloužící k označení **vnitrodruhových populačních rozdílů**, které se od ostatních populací téhož druhu liší svým **geografickým rozšířením** a sdílenými **biologickými znaky** zděděnými po společných předcích



Černé (negroidní) rasy
původně rozšířené v
oblastech tropické Afriky na
jih od Sahary



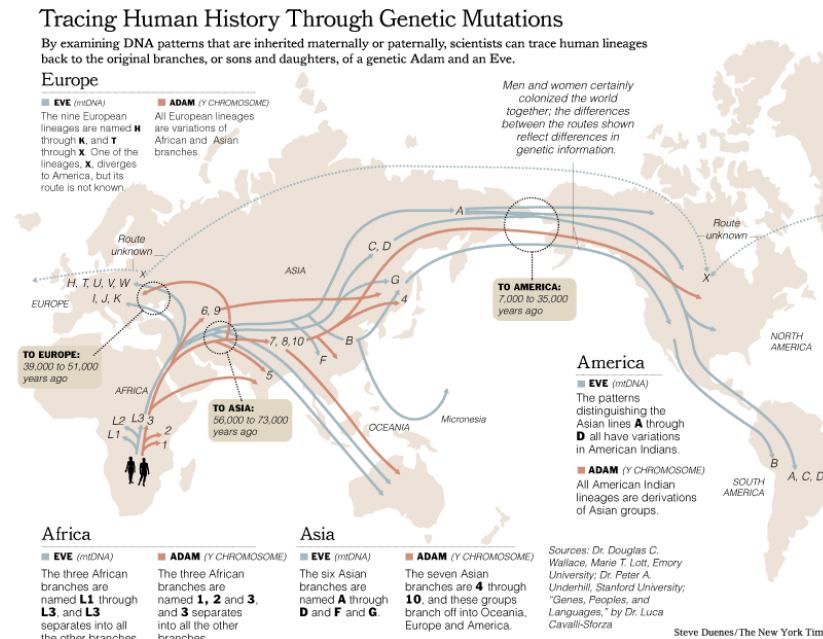
Bílé (europoidní) rasy
původně rozšířené v
mírném pásu Evropy a
rozhraní východní Evropy a
západní Asie



Žluté (mongoloidní) rasy
Původně rozšířené ve
východní, střední a
jihovýchodní subtropické Asii

„Biologická rasa“

- klasická „rasová“ typologie *nepostihuje* biologickou rozmanitost lidských populací („malé rasy“, „rasové typy“); výrazné rozdíly **uvnitř** skupin/populací než mezi jednotlivými „velkými rasami“
- problém **amalgamace** (smývání rasových/populačních rozdílů), míšení ras/populací (metizace) a klasifikace populačních znaků
- genetické pozadí některých klasifikačních znaků, které spolu nesouvisí
- molekulární genetika (mt Eva, Y Adam) → náš druh je mladý, homogenní a adaptivní



„Kulturní rasa“

- pojem „*rasa*“ není nikdy čistě biologickou kategorií
- spojování jednotlivých ras/populací s určitými sociálními, intelektuálními a kulturními charakteristikami
- snaha prokázat nadřazenost některých ras/populací nad jinými vedla k prosazování **rasových teorií a klasifikací** (np. ve spojení s inteligencí, civilizací, „vyšší“ kulturou → cf. difuzionismus)
- rasismus vychází z etnocentrického výkladu světa, který se dělí na kategorie „**MY**“ a „**ONI**“
- fixace vytvořeného sociokulturního řádu, který „cizinci“ svým příchodem a přítomností mohou narušit → ohrožení řádu → rasa jako **kulturní konstrukt**
- „cizinec“/„ten druhý“ je jedinec bez minulosti, nemá status a nevyznává „*idoly našeho/vašeho kmene*“ → jedinec představující něco nemístného, něco, co narušuje naše klasifikační pojetí světa
- různé způsoby řešení tohoto konfliktu → separace (ghetto, rezervace), odsun, genocida



„Kulturní rasa“

- rasa představuje **biosociální znak**, kulturní konstrukci, kdy se „zvýznamňují“ určité hodnotící vlastnosti, které vystupují jako znaky
- znak v tomto smyslu vystupuje jako něco, co v lidské komunikaci stojí místo něčeho jiného; znakem může být barva pleti, pohlaví, věk
- důležitý je vždy **kulturní kontext**, ve kterém se určitý znak používá a jaký má význam, resp. jaký význam tomuto znaku přiřazují příslušníci dané společnosti/kultury
- lidé ve vztahu k morfologicky odlišným skupinám lidí jednají na základě **významů**, které jim připisují → významy připisované „cizincům“ se konstituují v procesu **sociální interakce**
- chceme-li pochopit, jak se z „rasy“ stává **kulturní konstrukce** působící jako hodnotící kategorie, musíme provést **interpretaci znaků**, které jsou „rase“ v konkrétním sociokulturním kontextu připisovány



Rasové myšlení v západní kultuře

- středověká xenofobie a intuitivní „rasová“ stereotypizace se v 17. a 18. století proměňuje ve vědeckou kategorii, která se v 19. století prosadila na úkor biblického vysvětlení jednotného původu lidstva
- původně lidé rozlišováni podle rozdílných dispozic; velký vliv měly klimatické a přírodní podmínky
- první použití termínu „*rasa*“, ve smyslu pokrevní odlišnosti, ve Španělsku po reconquistě (15. století), kdy se obyvatelé dělili na „*staré křesťany*“ a „*nové křesťany*“, kteří pocházeli z řad podmaněného muslimského území (muslimové, židé)
- první použití termínu *rasa* v dnešním smyslu chápání v práci **Françoise BERNIERA** (1620-1688), který rozlišoval čtyři lidské rasy (Evropané + záp. Asiaté, vých. Asiaté, černoši, Laponci) na základě fyzického vzezření bez ohledu na starozákonní kategorie a genealogie
- v podobném duchu rozlišoval lidské populace také **Carl LINNÉ** (1707-1778)
- v raném období se objevují první střety **monogenistů** (zastánců biblického výkladu jednotného původu lidstva) a **polygenistů** (předpokládali vznik jednotlivých „ras“ jako samostatných druhů)

Rasové myšlení v západní kultuře

Johann Friedrich BLUMENBACH (1752-1840)

De generi humani varietate nativa, 1776

- lidstvo se dělí na 5 hlavních biologicky vymezených ras: kavkazská, mongolská, etiopská, americká a malajská
- kompromis mezi přírodní vědou a starozákonní tradici
- prvotní rasa byla „bílá“, která je v současné době zastoupena kavkazskou rasou



Christopher MEINERS (1747-1810)

- rozpracovává rasovou teorii, přechod člověka a zvířat zprostředkovaný „chybějícími články“ („Waldmensen“, „Kimperzeys“), nad kterými stojí „Waldneger“, hotentoti, křováci a Austrálci, příslušníci žluté rasy a Slované jako přirození otroci Němců
- nejvyšší vrchol lidství představují Germáni
- degenerace obyvatel v důsledku rasového míšení

Polygenetický původ lidstva

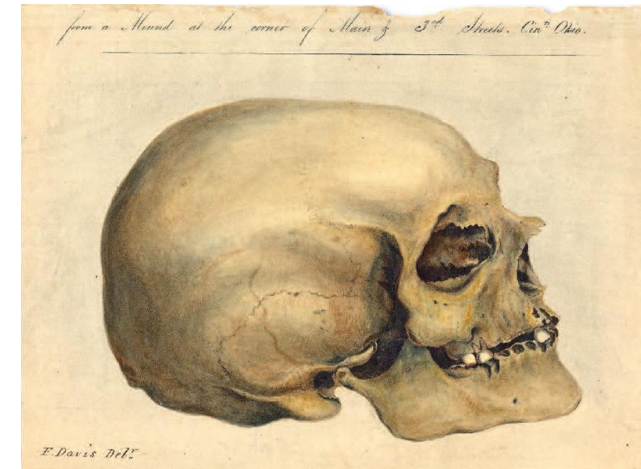
- v 18./19. století se prosazují polygenetické a polyfyletické teorie původu lidských ras, které se rozvíjely od doby renesance (např. Johann C. Fabricius, Henry Home, Charles White)

Samuel George Morton (1799-1851)

- sběr a měření lebek z celého světa s cílem otestovat hypotézu hierarchie ras
- aplikace rasových rozdílů při výzkumu populací
- nejdokonalejší je „bílá“ rasa, nejprimitivnější potom „černá“
- cílený výběr lebek s cílem potvrdit nadřazenost kavkazských jedinců; úprava dat a výsledků

*„slátanina podvodů a manipulace s daty s jasným cílem potvrdit předem dané přesvědčení“
(S. J. Gould)*

Crania Americana (1839)



Josiah C. Nott (1804-1873), George R. Gliddon (1809-1857), Jean Baptiste de Saint-Vincent (1778-1846), Rudolf Wagner (1805-1864)

Západní rasové myšlení v 19. století

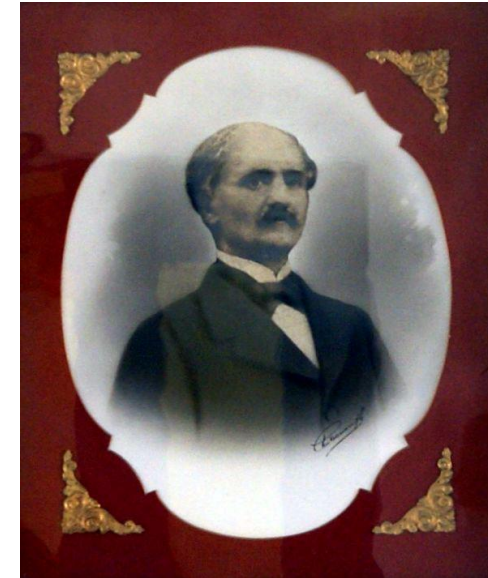
- rozvoj rasového učení jako reakce romantického hnutí na univerzalizmus osvícenství 18. století; změna „civilizace“ na „rasu“ jako způsobu konceptualizace lidské odlišnosti
- rasový výklad dějin se zrodil na průsečíku ohromné mobilizace lidových mas v průběhu francouzské revoluce (1789), napoleonských válek (1803-1815) a materialistického naturalismu, který ovládl vědy o člověku
- o „*nadřazené rase*“, která má díky svým kvalitám právo vládnout ostatním, psal např. **Jean Baptiste LAMARCK** (1744-1829)
- velký vliv učení **Pierra Jeana Georsese CABANISE** (1757-1808), který spojoval kvality jednotlivých ras s jejich inteligenci
- za zakladatele moderní rasové teorie je však považován **Victor COURTET** (1813-1867)



Jean Baptiste Lamarck

Victor Courtet de L'Isle (1813-1867)

- zakladatel moderní rasové teorie → přesvědčení, že sociální řád musí odrážet reálnou rasovou nerovnost
- souboj ras je hybnou silou dějin, míšení ras představuje rozkladný proces, který zrodil neblahého „rovnostářského ducha“, ztělesněného křesťanstvím a francouzskou revolucí
- posun od chápání vyšší rasy jako hegemonu revoluce po koncept vyšší rasy, jejíž pád naopak propuknutí revoluce umožnil
- za nadřazenou „plavou“ rasu jsou považováni **Germáni** → „*germanismus*“
- germanismus jako ideový zdroj moderní rasové teorie; nostalgie po idealizovaných etnických poměrech raného středověku, kdy „vládli Germáni“
- společně s tezemi fenoménu orientální renesance jsou Germáni vyzdvižováni na kvalitativně vyšší stupeň árijství/západní civilizace



La Science politique fondée sur la science l'homme, ou Étude des races humaines sous le rapport philosophique et social (1838)

Joseph-Arthur de Gobineau (1816-1882)

Essai sur l'inégalité des races humaines, 1853

- rozvíjí teze moderní západní rasové teorie → fatalismus
- „rasa“ představuje hlavní konceptuální nástroj pro pochopení lidských dějin
- v historii probíhá neustálá konfrontace mezi *árijskou rasou*, budovatelkou a nositelkou civilizovaného způsobu života, a „nižšími rasami“ → demografická převaha „nižších ras“ a neustálý neblahý proces míšení je pravou příčinou pádu velkých civilizací
- *degenerace* znamená, že národ již nemá vnitřní hodnotu, kterou měl původně, poněvadž již nemá ve svých žilách tutéž krev; při stejném jménu si nezachoval tutéž „rasu“ jako jeho zakladatelé; národ (rasa) tak zdegeneroval a zajde definitivně, a jeho vzdělanost s ním, toho dne, kdy prvotní etnický (rasový) prvek se natolik rozštěpí a utone v přínosech ras cizích, a jeho schopnost dále působit nebude mít dostatek sil



„Rasy“ podle de Gobineaua

- nerovnost mezi rasami je **vrozená** a vyplývá z odlišných biologických dispozic, které se odrážejí v odlišném psychickém ustrojení a mentálních vlastnostech a schopnostech



„Rasy“ podle de Gobineaua

- míšení ras vyústí do celkové nivelizace a průměrnosti ve fyzické síle, kráse a intelektu
 - dekadence a degenerace způsobená míšením ras představuje neodvratitelný proces → árijská rasa a tím i civilizace jsou odsouzeny k zániku (fatalismus)
 - každá civilizace byla v minulosti vytvořena „bílou rasou“ a zničena v důsledku míšení s „rasami nižšími“
 - spojení árijské ideologie s germanismem vedlo k „učení o dvou rasách“, přičemž Germáni představovali poslední strážce původních hodnot „bílé rasy“
 - postupným míšením ras a prosazováním se negermanských etnik „bílá rasa“ upadala a degenerovala
- civilizační/rasový fatalismus; z historicko-lingvistické rasy se stává ryze biologický pojem → „árijská rasa“ jako měřítko biologických i společenských poměrů

„Úsvit Árijců“

- historická rasa vycházející z biblické antropologie (monogenismus) v průběhu 19. století upadá → Árijci přestávají být pokládáni za historicko-lingvistickou rasu a proměňují se v ryze biologický pojem (→ „biologická rasa“)
- prosazuje se **kranilogie** jako hlavní nástroj rasové klasifikace → vymezení lebečního indexu (**Anders Adolf RETZIUS**, 1796-1860) a rozvoj kranimetrických metod vede k přesvědčení, že lebeční parametry mají větší vypovídací hodnotu než jazykověda
- nová rasová historie předpokládala příchod prehistorických árijských kmenů tvořených *plavými dolichokranními jedinci*, kteří si podmanili a asimilovali místní tmavé brachykranní populace
- árijská rasová ideologie založena na biologických pojmech brzy opouští akademické prostředí a šíří se v širším intelektuálním prostředí (→ lidové rasové nauky)
- k ustanovení árijství napomáhá také šíření Darwinovy myšlenky evoluce, sociální darwinismus a polygenismus
- ve 2. polovině 19. století dochází také ke spojení pojmů „rasa“ a „třída“ (→ společensko-politické důsledky rasové nauky)

Antroposociologie

- rozpracovává „árijskou“ rasovou nauku na základě biologických a psychických vlastností → rasa árijská, alpinská, středozemní
- navazuje na rasový fatalismus, kdy „nižší rasy“ svým množstvím i vlivem ničí „rasu árijskou“ → „árijci“ hynou častěji ve válkách, jsou odsouvání od moci v uměle vytvořených politických systémech (demokracie), jsou vystavení celibátu, silnému vlivu filantropie apod. → tzv. sociální výběr (vojenský, politický, náboženský, morální, právní a ekonomický)
- prosazování tzv. antroposociologie - teorie odvozující sociální postavení jednotlivců i skupin od jejich anatomicko-fyziologických znaků (přírodní výběr) a na tomto základě posuzující společenské jevy (sociální výběr)



Georges Vacher de
LAPOUGE (1854-1936)

„Střetnutí ras se právě nyní chystá propuknout uvnitř národů a mezi národy a nezbývá než se tázat, zda ideje bratrství a rovnosti lidí nejsou proti přírodě... Jsem přesvědčen, že v příštím století se lidé budou zabíjet po milionech kvůli rozdílu jednoho nebo dvou stupňů lebečního indexu. Lidé budou identifikováni prostřednictvím tohoto znaku, který nahradil biblický šibolet a lingvistické pouto,... a poslední sentimentalisté uzří nejmasovější vyhlazování.“

(G. Vacher de Lapouge 1887, *L'Anthropologie et la science politique*)

Eugenické hnutí

- přelom 19. a 20. století; v Evropě roste úzkost z degenerace a úpadku západní civilizace
- rychlá urbanizace a industrializace přispěla ke vzniku rozsáhlých chudinských čtvrtí, jejichž obyvatelstvo trpělo podvýživou, chorobami a vysokou kriminalitou
- degenerace představuje produkt modernismu → volání po radikální terapii, která by umožnila opětovný civilizační vzestup a biologický vývoj Západu → vzniká eugenické hnutí

EUGENIKA

- 1883, **Francis GALTON** (1822-1911)
- *negativní eugenika* – má za cíl potlačit prostřednictvím účinné sociální kontroly množství nežádoucích dědičných mentálních a tělesných znaků a patologických fenoménů v populaci
- *pozitivní eugenika* – směřuje k podpoře reprodukce a šíření blahodárných duševních a fyzických atributů
- vznikají eugenické společnosti: 1907 Velká Británie, 1910 USA, Německo, Francie, Švédsko, Austrálie ad.

Eugenické hnutí

- 1910: založena eugenické společnost v USA, kde se eugenické hnutí velmi rychle rozšířilo

Charles B. DAVENPORT (1866-1944)

„... masová nedobrovolná sterilizace představuje jediný účinný způsob, jak se vypořádat s těmi, kteří mají imbecilní, epileptickou, chorobnou a kriminální zárodečnou plazmu“

Calvin COOLIDGE (1872-1933)

„...Amerika musí zůstat americkou; biologické zákony ukazují že nordici ztratí své kvality, pokud se mísí s jinými rasami.“



- 1905: Alfred Ploetz zakládá berlínskou společnost rasové hygieny a časopis, který se stává ústředním orgánem eugenického hnutí v Německu
- 1886: poprvé použit pojem eugenika; pokles obyvatelstva vedl k založení *Národní aliance proti depopulaci* (1896) a *Ligy pro regeneraci člověka* (1896); programový manifest francouzské eugeniky v roce 1913 (Charles Richet, Alexis Carrel)

Eugenické hnutí

- ve 2. polovině 19. století evropské kontinentální prostředí úspěšně vzdorovalo rasovým ideologiím a výkladům dějin civilizace; rozvíjí se antropogeografie a *Kulturkreislehre* (→ difuzionismus)
- k posunu dochází na počátku 20. století, kdy se pod vlivem nastupujícího sociálního darwinismu přerušil vývoj liberální antropologie; prosazuje se rasová antropologie, především eugenika jako speciální odvětví aplikované antropologie, jako legitimní a obecně uznávaná vědecká disciplína
- teoretické základy rasové ideologie z přelomu 19. a 20. století (árijská nauka, antroposociologie) nachází praktické uplatnění v rasové nauce, kdy se antropologické poznatky o člověku promítly do politické organizace společnosti a státu
- árijská ideologie překonala temně fatalistické pojetí a nabyla silně revitalistické a krajně antisemitské zabarvení v práci **Houstona Stewarta CHAMBERLAINA** (1855-1927) *Die Grundlagen des neunzehnten Jahrhunderts* (1899)



Eugenika – Rasová hygiena

- střeoevropská varianta eugeniky, prosadila se zejména její negativní varianta
- antimodernistické tendence, ochrana před modernismem spojeným s civilizací, který představuje odklon od přirozeného řádu → počátek úpadku, krize a degenerace společnosti
- negativní vliv měst a života ve městě na „*tělesné a psychické zdraví*“; lidé ve městech chřadnou a „*změšťují se*“ („*Verstädterung*“)
- umělý výběr, šlechtění domácích zvířat a množení civilizovaného lidstva představuje odklon od zákona života („*Lebensgesetz*“), od principu přírodního výběru coby výhradního zdroje evolučního pokroku
- díky degeneraci lidé ztrácejí přirozené instinkty (**Emil Kraepelin**, 1856-1926), nadaní lidé žijící ve městech mají málo potomků a mísí se se spodinou, upadají a degenerují (**Otto Ammon**, 1842-1916)
- městský národ civilizace představují **Židé** → představují to nejhorší, co je spojeno s modernismem → proto musí být Židům, jako symbolu úpadku a degenerace árijské/západní civilizace, omezen volný pohyb a podle principů rasové hygieny mají být eliminováni a odstraněni

Eugenika – Rasová hygiena

- myšlenkový kontext rasové hygieny se vyznačuje strachem ze ztráty přirozenosti a autenticity, jejímž důsledkem je degenerace až zánik
- tento strach spojený s Darwinovým učením umožnil depersonifikaci pohledu na člověka a spolu s ostatními rysy umožnily tyto ideje vznik nadindividuálního smýšlení, ve kterém jedinec a hodnota sebeurčení neznamena nic, resp. jen prostředek k blahobytu celku a celkového domněle přirozeného řádu (→ „*Du bist nichts, dein Volk ist alles!*“)
- měřítkem pro přehodnocení veškerých hodnot se stávají objektivně existující zákony života („*Lebensgesetze*“)
- rasová hygiena se proto orientuje spíše *negativně eugenicky*, tzn. že se pokouší o zastavení úpadku skrze vyloučení těch, kteří úpadek reprezentují nebo přímo způsobují; tento úpadek a degenerace se šíří skrze zdegenerované jedince, kteří se „geneticky“ podílejí na celkové populaci
- v tomto smyslu je zušlechťování zbytečné a je nutné nalézt příčiny a jevy, kterými se degenerace přenáší z jedné generace na druhou a eliminovat je (→ hygiena)
- nedílnou součástí antropologického výzkumu se tak stávají poznatky populační biologie a genetiky

Eugenika – Rasová hygiena

- *Deutsche Gesellschaft für Rassenhygiene* (1905)
- snaha o exaktní diagnózu generativního úpadku a vytvoření náležité terapie pro zabránění úpadku
- k výzkumu a následné terapii má sloužit genetický výzkum

Pojetí rasy

„Systemrasse“

„Vitalrasse“

- **Systemrasse:** rasa chápaná ve smyslu J. F. Blumenbacha, tzn. členění lidstva do skupin podle charakteristických znaků a jejich geografického rozšíření (kavkazská, africká, mongolská atd.)
- **Vitalrasse:** používání pojmu rasa při popisu skupin lidí s určitými charakteristikami, kteří žijí na určitém území v určitém čase
- rasová hygiena odkazuje na vitální rasu a ne na rasu systematickou (!!!) → jedná se o čistě medicínskou záležitost, která nemá být spojována s rasovými/rasistickými ideologiemi



Alfred Ploetz
(1860-1940)

Eugenika – Rasová hygiena

- rasové učení nebylo s rasovou hygienou spojeno a oba směry koexistovaly nezávisle na sobě
- spojení teorie rasové hygieny s rasovou ideologií vzniklo náhodně a „*společenské ozdravování*“ se bez pojmů rasového učení zcela obejde
- rasová hygiena představuje snahu o ozdravení společnosti, poněkud se lišící od eugeniky; avšak **nestojí** na jakékoliv rasové ideologii
- rasová hygiena byla považována za ***aplikovanou antropologii***, avšak její chápání nebylo vždy jednoznačné, stejně jako nebylo jednotné chápání ras a rasových teorií
- ve 20. až 40. letech 20. století se v antropologii prosadily dva odlišné směry pojetí pojmu rasa

TRADIČNÍ „BLUMENBACHOVSKÝ“
PŘÍSTUP

vs.

GENETICKO-GENEALOGICKÝ
PŘÍSTUP

Tradiční pojetí rasy

- otázky existence různých lidských typů, jejich vzniku, vývoje a charakteristik
- tradiční metody antropometrie, měření tělesných proporcí a snaha zjistit odchylky a specifika jednotlivých ras; rasová klasifikace

- metody antropometrie, klasifikace
- rasa jako reálně existující entita, **typus**, který se neproměňuje a **dědí se jako celek**
- tvorba rasových systémů na základě měření a kategorizace tělesných a duševních znaků

- evropská rasa je nejvyspělejší a ostatní rasy a podrasy jsou do určité míry primitivní



Egon von EICKSTEDT
(1892-1965)

Rassenkunde und Rassengeschichte der Menschheit (1934)

Bilder Deutscher Rassen 1



Formen: Großwüchsig, schlank, langköpfig, schmalgesichtig; Nase schmal, Haar weißig.



Nordische Rasse



Farben: Sehr hell, Haar goldblond, Augen blau bis grau, Haut rosig-weiß.



Formen: Sehr großwüchsig, wuchtig, langköpfig, breitgesichtig; Nase ziemlich schmal; Haar weißig ober lockig.



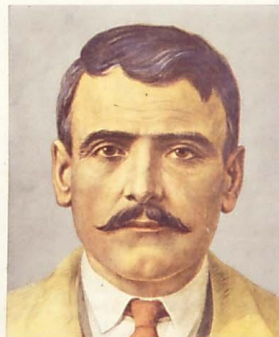
Fälische Rasse



Farben: Hell, Haar blond, Augen blau bis grau, Haut rosig-weiß.



Formen: Kleinwüchsig, schlank, langköpfig, mittelbreitgesichtig; Nase ziemlich schmal; Haar weißig ober lockig.



Westische Rasse



Farben: Sehr dunkel, Haar schwarz, Augen schwarz, Haut hellbraun.

Bilder Deutscher Rassen 2



Formen: Kleinwüchsig, gedrungen, rundköpfig, breitgesichtig; Nase recht breit; Haar braun.



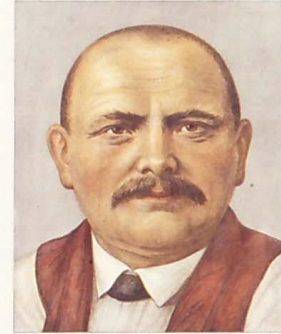
Ostbaltische Rasse



Farben: Hell, Haar eisblond, Augen weißlich-grün, Haut olivgrün.



Formen: Kleinwüchsig, gedrungen, rundköpfig, rundgesichtig; Nase ziemlich breit; Haar braun.



Ostische Rasse



Farben: Dunkel, Haar dunkelbraun, Augen dunkelbraun, Haut gelblich-braun.



Formen: Sehr großwüchsig, derb-schlank; kurzköpfig, breit-langgesichtig; Nase stark vorspringend, derb; Haar lockig.



Dinarische Rasse



Farben: Dunkel, Haar schwarzbraun, Augen schwarzbraun, Haut bräunlich.

Geneticko-genealogické pojetí rasy

- využití genetických poznatků a postupů při charakteristice rasy
- snaha odhalit odlišnosti ras a jejich odlišný evoluční vývoj v minulosti na základě studia genotypů jednotlivých lidských plemen a genealogického zkoumání skupin v rámci jedné rasy/populace

- r. 1900 znovuobjeveny Mendlovy principy dědičnosti, což podnítilo zájem o nové pojetí genealogických výzkumů rasy a jejího původu

- vliv rasové hygieny a prezentace hodnotných rodů prostřednictvím nichž je prezentováno dědění „*hodnotných*“ znaků a při nichž se poukazuje na nebezpečí křížení a míšení, kdy se do „hodnotné“ linie mohou dostat různé patologické stavy a nebezpečné rodové linie

- **Ottokar LORENZ** (1832-1904) jako první propojil geneticko-genealogický přístup s vývojem populace; cílem má být sledování člověka v jeho osobních rodinných a rodových vztazích, podléhající ve svých fyzických, duševních a společenských vlastnostech změnám

- jako první propojil genetický přístup a rasovou ideologii až **Eugen Fischer** ve své knize *Die Reheboter Bastards* (1913)

Eugen Fischer (1874-1967)

- systematický výzkum dědičnosti rasových znaků; při výzkumu aplikoval Mendlovy principy dědičnosti
- rasy představují skupiny jedinců, jejichž znaky se dědí jako celky („*Form an sich*“); mezi rasami sice dochází ke křížení, ale nevzniká rasa nová, nýbrž *populace míšenců*, tj. součet jedinců teoreticky náležející určitou mírou k té či oné rase
- členění ras a míšenců je sekundární, estetickou záležitostí a neodráží přirozené členění lidských skupin
- rasa jako taková neexistuje, v ideální situaci jde vždy jen o soubor určitých znaků; v praxi proto nelze sestavit řebříček ras a hodnotit jejich kvality
- Fischerovo pojetí bylo ovlivněno teorií autodomestikace člověka a srovnání domestikovaných zvířat a člověka; jeho rasové teze plně odpovídaly pojmům rasové hygieny, kterou sám propagoval



Die Rehobother Bastards und das Bastardierungsproblem beim Menschen (1913), Menschliche Erblchkeitslehre und Rassenhygiene (s E. Baur, F. Lenz, 1921)

Walter Scheidt (1895-1976)

- genealogický výzkum sociálních jednotek sestávajících z určitých genealogicky spřízněných osob
- cílem je zjištění souvislostí pozorovatelných vlastností pokrevně spřízněných lidí se stupněm jejich příbuznosti nebo způsobem života
- zdrojem informací jsou matriky a při výzkumu je brán zřetel na členění rodiny, statistiku příbuznosti a vztahů, přírodovědný popis osob, přírodovědný popis způsobu života a dějiny rodiny, jejích příslušníků a jejích způsobů života
- využití rasové hygieny při hledání škodlivých znaků
- cílem výzkumu má být získání informací o evoluční výhodě určitého znaku
- rasa představuje dynamickou a neustále se měnící jednotku, která je dokonale přizpůsobena svému prostředí
- cílem rasové/etnické antropologie má být výzkum *selekce* a dějin *adaptace*, nikoliv klasifikace tělesných typů

Nacistická antropologie

- 1871 vzniká Německé císařství → snaha upevnit národní identitu → propojení nacionalismu s antropologií; 1891 se vydává **Rudolf Virchow** (1821-1902) na Kavkaz hledat kořeny Germánů
- **Otto Ammon** (1842-1916): antroposociologické prosazení nadřazenosti a germánského původu většiny evropské šlechty → „*Arierdämmerung*“ → spiknutí Slovanů a románských národů proti nadřazené a zranitelné árijské rase
- **Gustaf Kossinna** (1858-1931) prosazuje svou nauku kulturních okruhů a „sídelní“ archeologie → formulace požadavku životního prostoru
- zdůrazňování nadřazenosti plavovlasých dlouholebých árijských Germánů nad krátkolebými národy východní rasy Slovanů a Židů
- rasová antropologie nebyla jednotná (podstata a pojetí rasy, čistota, míšení apod.)
- neexistovala ostrá hranice mezi nejednotnou vědeckou antropologií a populárními (lidovými) rasovými teoriemi

Hans F. K. Günther, Alfred Rosenberg, Eugen Fischer, Otmar von Verschuer, Josef Mengele

Nacistická antropologie

- v rámci národně socialistického politického systému se mnoho vědců podílelo na výzkumech, jež se staly základem pro segregační a sterilizační zákony
- věda se angažuje v boji za nadřazenost „árijské rasy“, což je završeno založením výzkumného ústavu SS **Ahnenerbe** (*Forschungsgemeinschaft Deutsches Ahnenerbe e. V.*, 1. 7. 1935), jehož posláním bylo doložení rasové teorie o původu a nadřazenosti Árijců a vůdčího postavení nordické rasy
- archeologické, antropologické a historické výzkumy → expedice **Ernsta Schäfera** (1910-1992) do Tibetu v l. 1938-1939
- členem expedice antropolog **Bruno Beger** (1911-2009), jehož cílem bylo prokázání teorie Hanse F. K. Günthera (1891-1968), který předpokládal, že Árijci dobyli kolem r. 2000 př. Kr. většinu Asie a útočili i proti Číně a Japonsku (→ Buddha byl Árijec nordické rasy)
- plánovány expedice i do dalších oblastí – Bolívie, Írán, Island, Kanárské ostrovy
- většina výzkumu se však uskutečnila na dobytém území → np. výzkumy **Assiena Bohmerse** (1912-1988) pod Pálavou



Nacistická antropologie

institucionalizace rasové ideologie se projevila v zavedení rasově segregačních norem

Gesetz zum Schutze des deutschen Blutes und der deutschen Ehre, 15. 9. 1935



Gesetz zum Schutze des deutschen Blutes und der deutschen Ehre

Durchdrungen von der Erkenntnis, daß die Reinheit des deutschen Blutes die Voraussetzung für den Fortbestand des deutschen Volkes ist, und befeuert von dem unbeugbaren Willen, die deutsche Nation für alle Zukunft zu sichern, hat der Reichstag einstimmig das folgende Gesetz beschlossen, das hiermit verkündet wird.

§ 1

(1) Eheschließungen zwischen Juden und Staatsangehörigen deutschen oder arverwandten Blutes sind verboten. Trotzdem geschlossene Ehen sind nichtig, auch wenn sie zur Umgehung dieses Gesetzes im Auslande geschlossen sind.

(2) Die Nichtigkeitssklage kann nur der Staatsanwalt erheben.

§ 2

Außerehelicher Verkehr zwischen Juden und Staatsangehörigen deutschen oder arverwandten Blutes ist verboten.

§ 3

Juden dürfen weibliche Staatsangehörige deutschen oder arverwandten Blutes unter 45 Jahren nicht in ihrem Haushalt beschäftigen.

§ 4

(1) Juden ist das Führen der Reichs- und Nationalflagge und das Zeigen der Reichsfarben verboten.

(2) Dagegen ist ihnen das Zeigen der jüdischen Farben gestattet. Die Ausübung dieser Befugnis steht unter staatlichem Schutz.

§ 5

(1) Wer dem Verbot des Paragraphen 1 zuwiderhandelt, wird mit Zuchthaus bestraft.

(2) Der Mann, der dem Verbot des Paragraphen 2 zuwiderhandelt, wird mit Gefängnis oder mit Zuchthaus bestraft.

(3) Wer den Bestimmungen der Paragraphen 3 oder 4 zuwiderhandelt, wird mit Gefängnis bis zu einem Jahre oder mit Geldstrafe oder mit einer dieser Strafen bestraft.

§ 6

Der Reichsminister des Innern erläßt im Einvernehmen mit dem Stellvertreter des Führers und dem Reichsminister der Justiz die zur Durchführung und Ergänzung des Gesetzes erforderlichen Rechts- und Verwaltungsvorschriften.

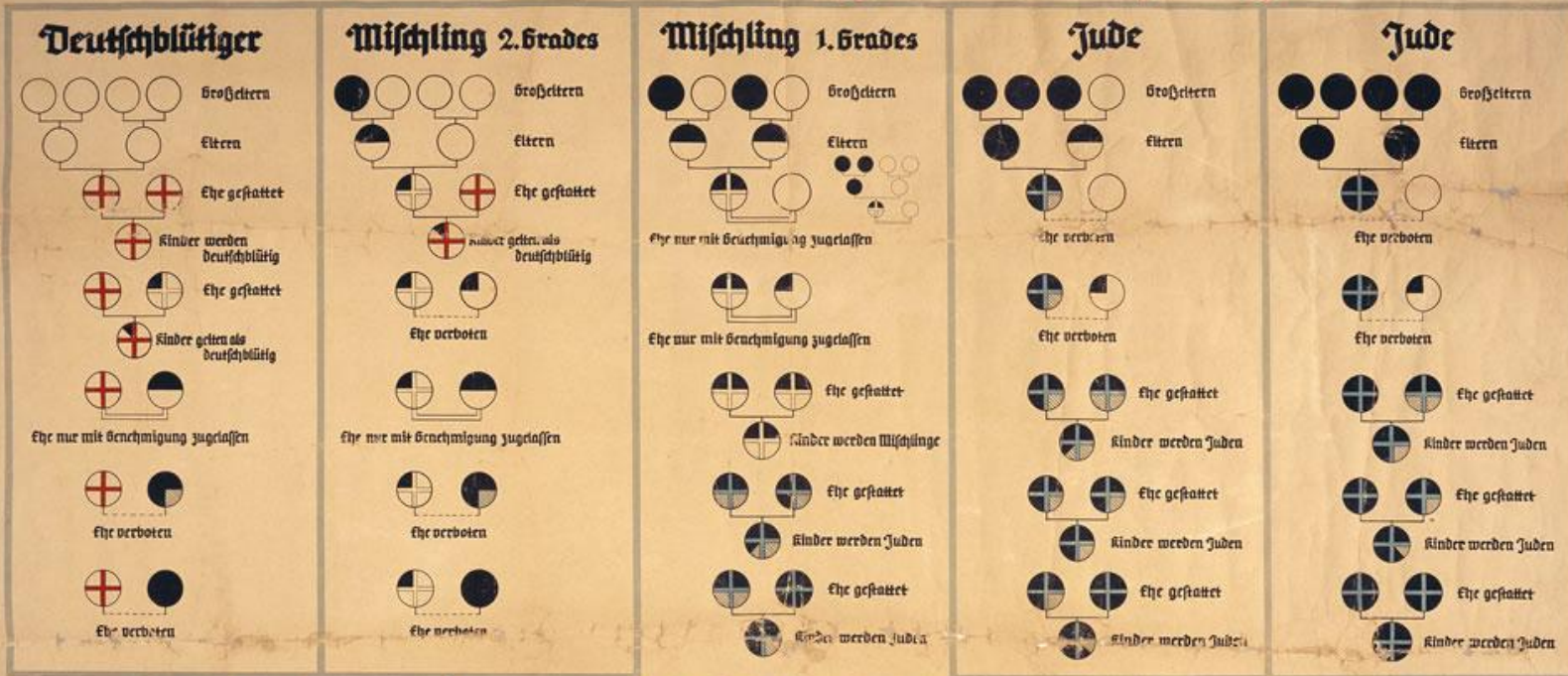
§ 7

Das Gesetz tritt am Tage nach der Verkündung, § 3 jedoch erst am 1. Januar 1936 in Kraft.

Nürnberg, 15. September 1935.

Der Führer und Reichskanzler.
Der Reichsminister des Innern.
Der Reichsminister der Justiz.
Der Stellvertreter des Führers.

Die Nürnberger Gesetze



Zeichenerklärung



Sonderfälle bei Mischlingen 1. Grades



Reichsbürgergesetz vom 15. 9. 1935

1. Verordnung vom 14. 11. 1935

Das Reichsbürgerrecht ist in jedem einzelnen Satz von der Bestimmung abhängig

Gesetz zum Schutze des deutschen Blutes und der deutschen Ehre vom 15. 9. 1935

1. Verordnung vom 14. 11. 1935

Bestehende Ehen bleiben unberührt

Reichsbürgergesetz
Nr. 10 vom 15. 9. 1935
B. 10 vom 14. 11. 1935

Gesetz zum Schutze des deutschen Blutes und der deutschen Ehre

15. 9. 1935

Aktion T4, euthanasie

- plán eliminace duševně postižených osob v Německu a na jím kontrolovaných územích, který byl ideologicky založen na principech rasové hygieny
- systematická eliminace probíhala od roku 1939 do 1941; během této doby bylo eliminováno cca 200 tis. lidí
- program euthanasie dětí a dospělých, který probíhal ve speciálních léčebnách a ústavech (Pirna/Sonnenschein, Grafeneck, Hartheim)



Lebensborn e. V.

- vládou podporovaný spolek (založený 12. 12. 1935), jehož cílem bylo podle principů rasové hygieny zvýšení počtu árijských dětí, včetně dětí pocházejících z mimomanželských svazků
- toho mělo být dosaženo prostřednictvím anonymních porodů a následného nabídnutí dítěte k adopci, a to zejména příslušníkům SS
- hlavním cílem celého programu bylo zalidnit Třetí říši „čistokrevnými“ Árijci



Otmar von Verschuer

(1896-1969)

- antropolog, genetik a rasový hygienik
- ředitel *Kaiser-Wilhelm-Institut für Anthropologie, menschliche Erblehre, und Eugenik*
- zabýval se výzkumem dvojčat a genetickým podkladem chorob
- jako ředitel antropologického ústavu řídil své výzkumy a výzkumy svých spolupracovníků, kteří dodávali stovky lidských exponátů (často z mrtvol z koncentračních táborů)



Archiv zur Geschichte der Max-Planck-Gesellschaft, Berlin-Dahlem. Noncommercial, educational use only.



Archiv zur Geschichte der Max-Planck-Gesellschaft, Berlin-Dahlem. Noncommercial, educational use only.



Archiv zur Geschichte der Max-Planck-Gesellschaft, Berlin-Dahlem. Noncommercial, educational use only.

Josef Mengele

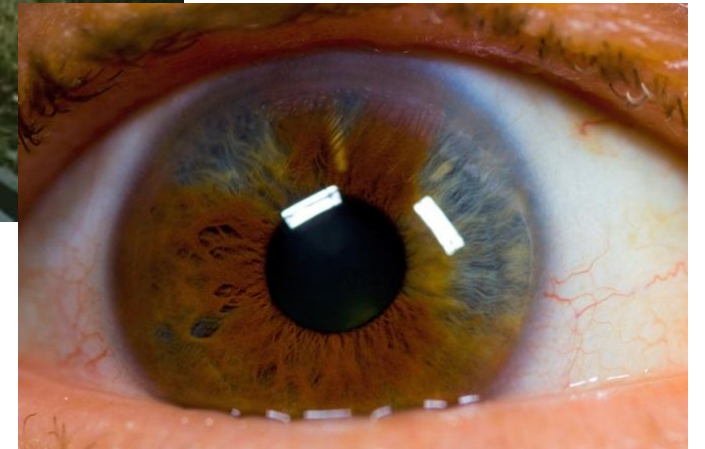
(1911-1979)

- antropolog (1935) a lékař (1938), člen posudkové komise o „dědičném zatížení“
- 1940-1942 frontový lékař (*SS-Truppenarzt*) divize Waffen SS „Viking“
- 1942: znalec posudkové komise SS v Polsku rozhodující o možnosti poněmčení („*Wer ist ‚eindeutschungsfähig‘?*“)
- 1943-1945: vedoucí lékař cikánského tábora (B II e) v Auschwitz - Birkenau
- spolupráce s antropologickým ústavem v Berlíně, vedeného Otmarem von Verschuerem
- antropologické a lékařské výzkumy – dvojčata, Cikáni (Sinti a Roma), liliputáni, *heterochromia iridis*, noma, krevní testy ad.



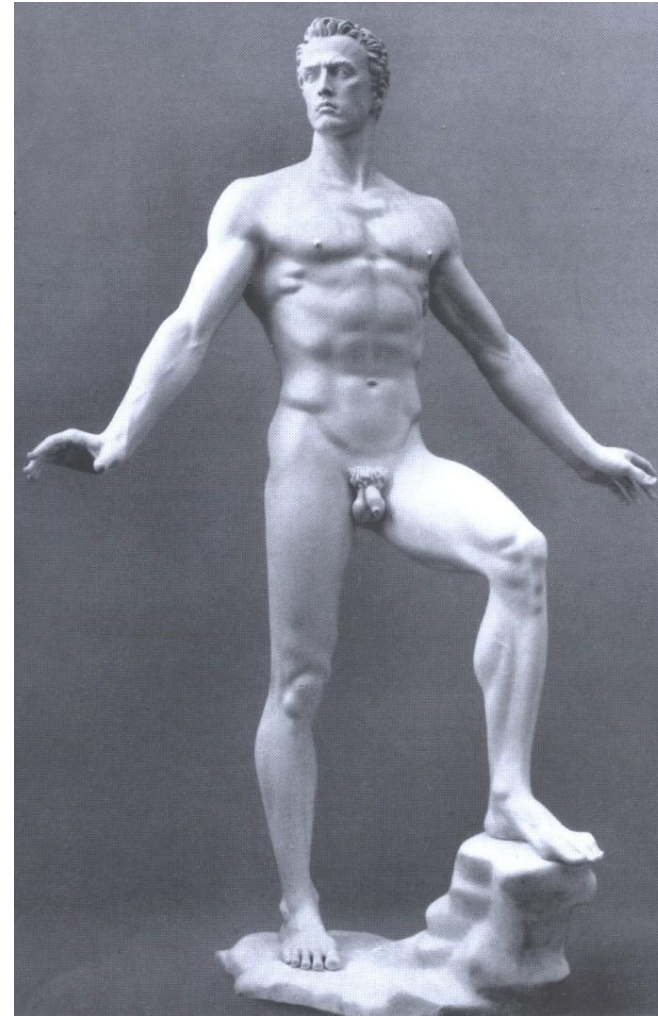
Auschwitz - Birkenau

1943-1945





Eos, 1939



Der Sieger, 1939

Arno Breker (1900-1991)