

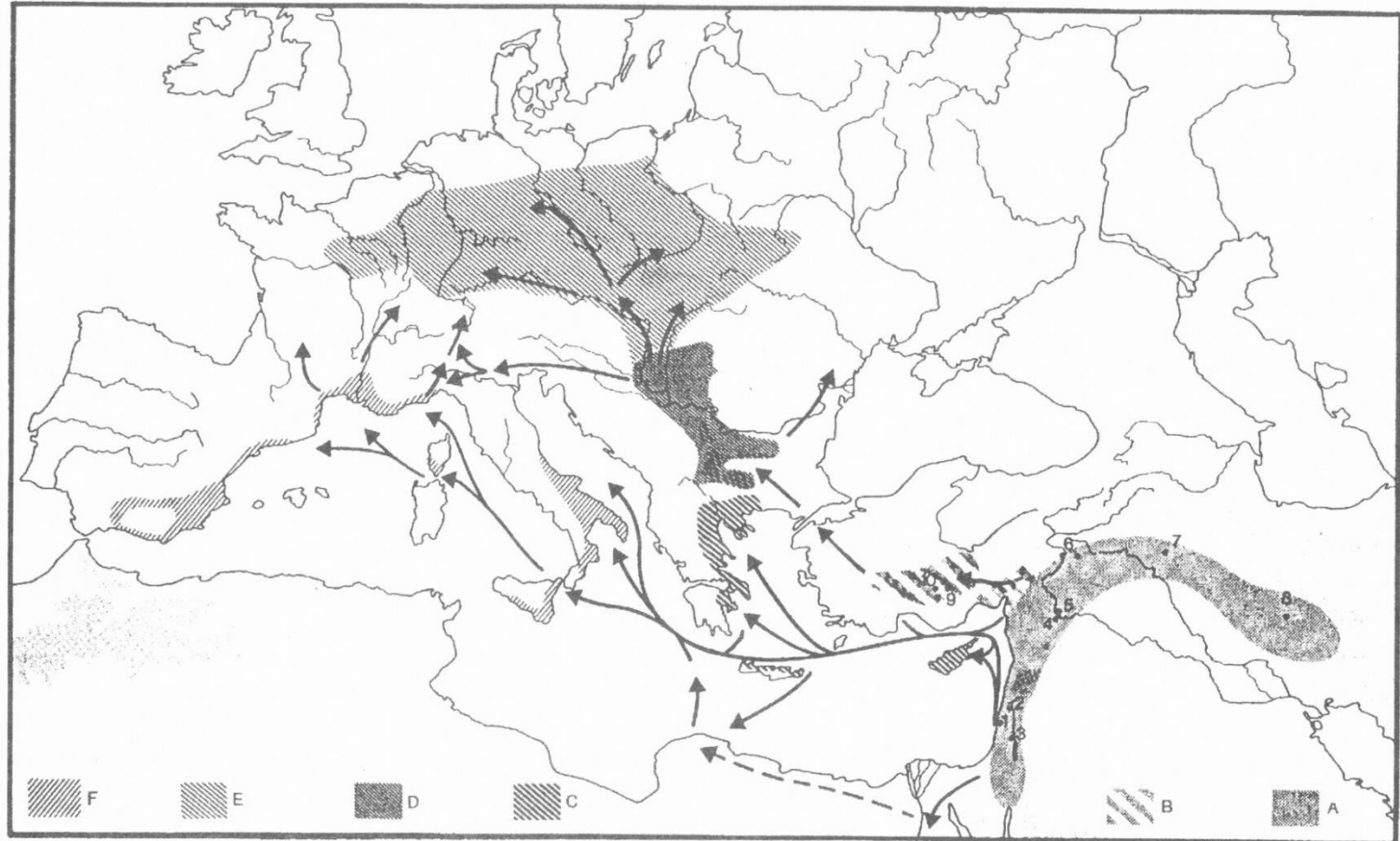


Kultury nejstarších zemědělců NEOLIT

neos + lithos = mladší doba kamenná

- éra výrobního/produktivního způsobu života → člověk se stává **zemědělcem** a chovatelem dobytka; původní lovecký způsob života (lov, rybolov, sběr) představuje jen doplněk celkového hospodářského systému
- přechod k zemědělství souvisí s celkovou postpleistocénní/holocénní adaptací lidstva na nové přírodní podmínky
- po ústupu ledovce a zlepšení klimatu se vytváří několik neolitizačních kulturních center – Přední Východ (Úrodný půlměsíc), sev. Čína, JV Asie, subsaharská Afrika, Mezoamerika, andská část Peru, pobřeží Brazílie ad.
- **Úrodný půlměsíc** → šíření neolitického způsobu života (10./9. tis. BP) → difuze a migrace, postupná kolonizace prvotních zemědělců a chovatelů dobytka → *neolitická evoluce x neolitická revoluce*
- několik koncepcí vzniku neolitu: *difuzionistická teorie* (G. V. Childe), *autochtonistická teorie*, *substrátová teorie*

Šíření neolitické civilizace

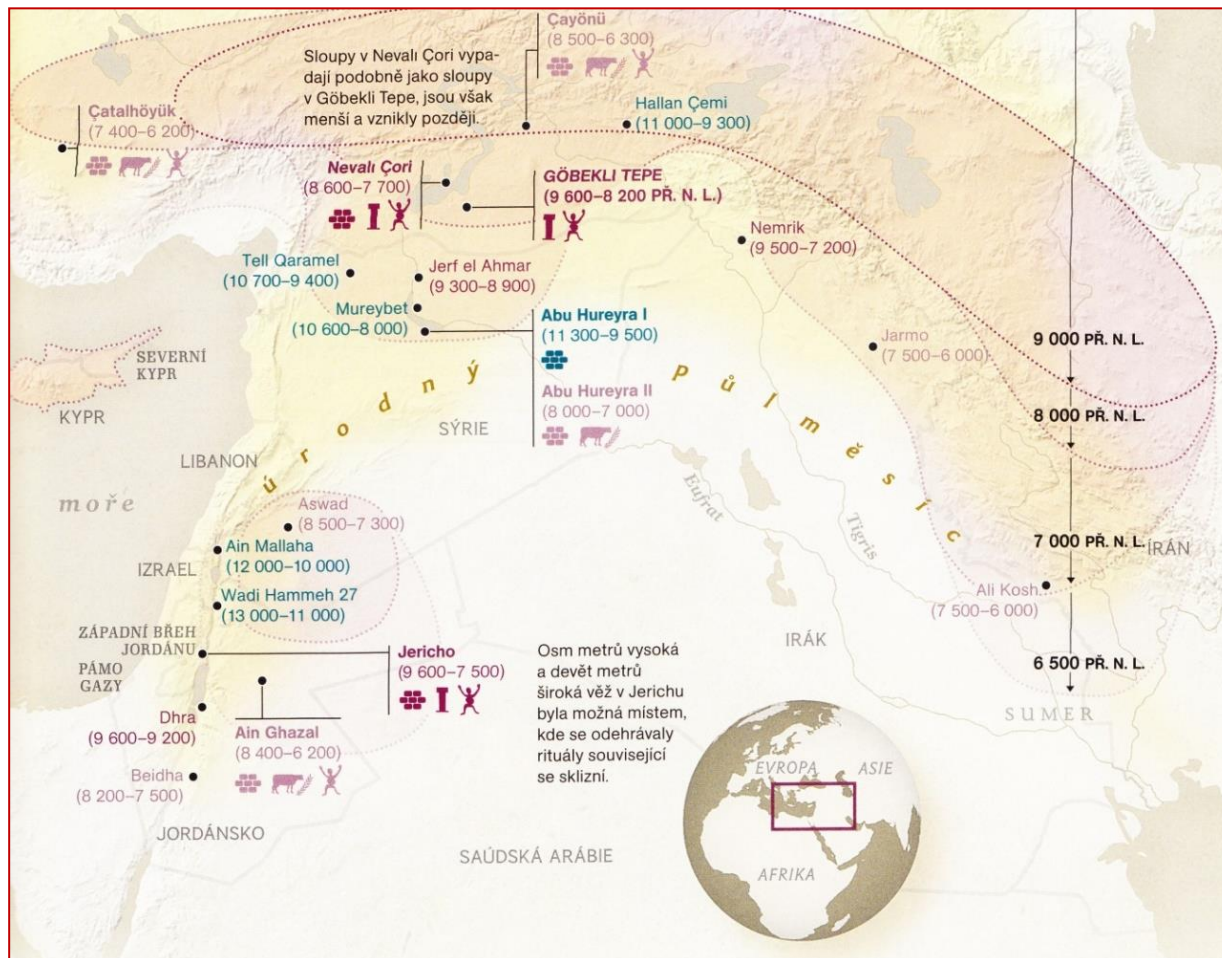


Domestikace rostlin a zvířat na Předním východě od 9500 př.n.l. – akeramický neolit + protoneolit, keramika od 7000 př.n.l.

Natufská kultura 13.000 – 10.000 př. n. l.

Prekeramický neolit A 10.000 – 8.500 př. n. l.

Prekeramický neolit B 8.500 – 6.250 př. n. l.





**20 kruhů, sloupy 5,4 m, 16t.
Lovci a sběrači z okruhu
160km.**

9600 - 8200 př.n.l.

Mann, Ch.C., 2011: Zrod náboženství, National geographic, červen 2011,60ad.

Göbekli Tepe (JV Turecko u Syrských hranic)



Neolitická revoluce vs. evoluce

- obecný nástup **produktivní ekonomiky** – zemědělství a dobytkářství; základy již v mladším paleolitu v důsledku ubývání stádní zvěře → využívání ušlechtilých druhů travin (divoce rostoucí obiloviny) a první pokusy o držení stádních zvířat v zajetí („živé konzervy“, maso, mléko, vlna a kůže)

Hlavní rysy neolitické ekonomiky:

- ❖ **Pěstování** kulturních zemědělských plodin a **domestikace** volně žijících zvířat (→ pšeničné monokultury, brázdící tyče, srp; ovce, koza, tur, vepř)
- ❖ **Usedlý způsob života** a budování pevných dřevohlinitých domů
- ❖ Výroba **keramických nádob** (keramiky *in sensu stricto*; globulární tvary)
- ❖ Výroba **broušených** a vrtaných kamenných nástrojů (BI; kopitovitý klín, sekera, sekeromlat)
- ❖ **Textilnictví** a počátky oděvní kultury (→ keramické přesleny).

Neolitická společnost/kultura

- nositelem AMHS, resp. jeho jednotlivé typy (populace); střet „zemědělského“ typu (gracilní stavba těla s dlouhou úzkou a vysokou mozkovnou) s „loveckým“ typem (robustní stavba těla se širší a nižší mozkovnou)
- doba sociální jednoty, poměrného blahobytu a mírových vztahů x archeologické nálezy → konflikt, násilné střety, interpersonální násilí, „válka“

Hlavní rysy společnosti:

- ❖ **rozvinutá rodová společnost** bez politické vlády (sociální jednota, „rada starších“) vs. zárodečná stádia sociálních vrstev (→ elity), vč. násilných konfliktů
- ❖ **rod** jako základní společenská jednotka – mateřské velkorodiny – **matrilinéární filiační systém**; exogamie, kult „Velké Matky“ – „dceřiné“ jednotky (klany) – **rondely**
- ❖ **duchovní život** má základ v paleolitu/mezolitu – přírodní náboženství, zárodky exaktních znalostí – **animismus** a démonismus, **univerzální ženské božstvo** a jeho protiklad v podobě slunečního božstva – hlavní aktérkou **žena**

Neolitická společnost/kultura

Hlavní rysy společnosti:

- ❖ **rondely** – „sakrální architektura“, společensko-sakrální objekty s astronomicko-kalendářním významem?
- ❖ utužuje se **úcta k mrtvým** – rozvoj rituálních pohřbů, první velká kostrová a menší žárová pohřebiště
- ❖ **výtvarné projevy** v podobě figurální lidské a zvířecí plastice – „neolitické Venuše“; **hudební projevy** v podobě nálezů kostěných píšťalek („Panova flétna“?)

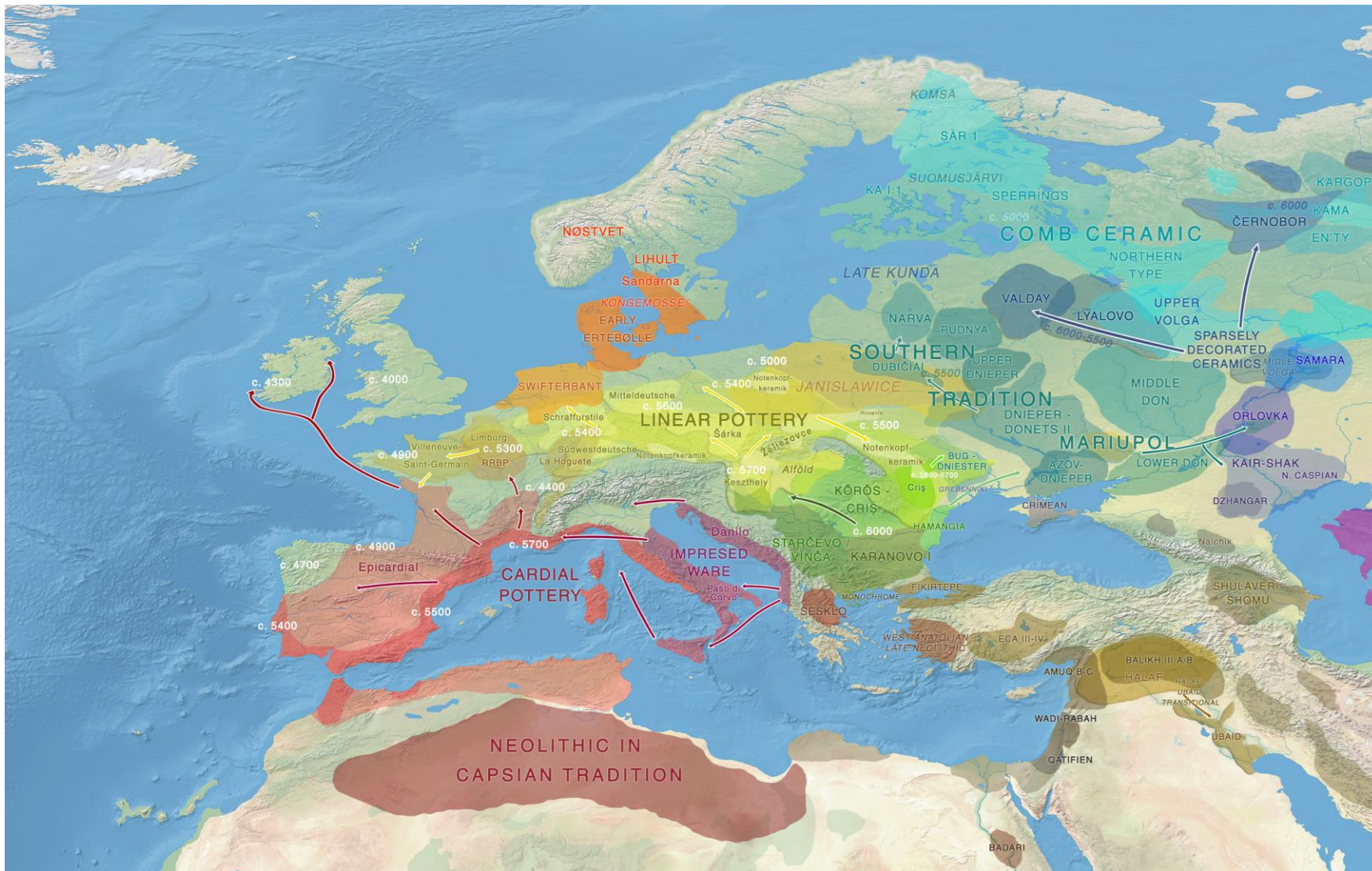


Neolitické kulturní okruhy

Protoneolit	9. – 6. tisíciletí BP
Starý neolit	5 700/5 500 – 5 000/4 900 BP
Střední neolit	5 000/4 900 – 4 700/4 500 BP
Mladý neolit	4 700/4 500 – 3 700/3 500 BP

➤ v rámci Evropy několik okruhů

- a) impresso-kardiálová keramika (Středomoří)
- b) balkánsko-anatolský okruh (Řecko, Bulharsko, Rumunsko, Srbsko)
- c) východoevropský okruh s keramikou zdobenou otisky hřebene (Ukrajina, Rusko, Kavkaz)
- d) okruh s páskovou keramikou (Podunají, dosahy až do Pařížské kotliny)
- e) lengyelský kulturní okruh (Podunají)



<https://indo-european.eu/maps/neolithic/>

Mapa expanze neolitické a lovecko-sběračské keramiky

Středoevropský neolit

NEOLIT				ZÁKLADNÍ ČLENĚNÍ
starší	střední	mladší		
5300 5600	4800	4500	4000	ABSOLUTNÍ DATOVÁNÍ PŘ. N. L.
				SEVERNÍ MORAVA
				JIŽNÍ MORAVA

Kultura s lineární keramikou – LnK

5600-4900 př.n.l.

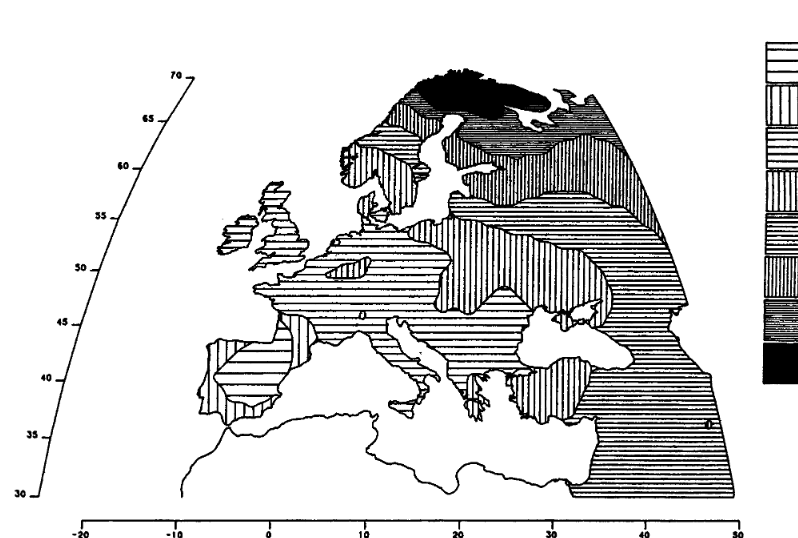
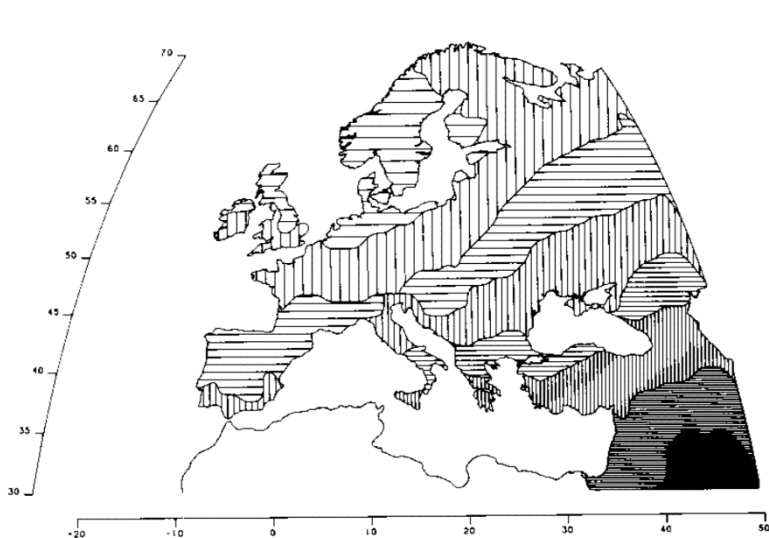
Kultura s vypíchanou keramikou - VK

4900-4700 př.n.l.

Kultura s moravskou malovanou keramikou – MMK

4700-4100 př.n.l.

Středoevropský neolit



- paleogenetická data ukazují, že podíl příchozí populace je malý (asi 20%) a podstatou bylo původní lovecké obyvatelstvo (→ substrátová teorie)
- mezolitičtí lovci v prostředí středního Balkánu poměrně rychle přejali neolitické prvky; počátek neolitu na Balkáně 6200 BC.

Středoevropský neolit

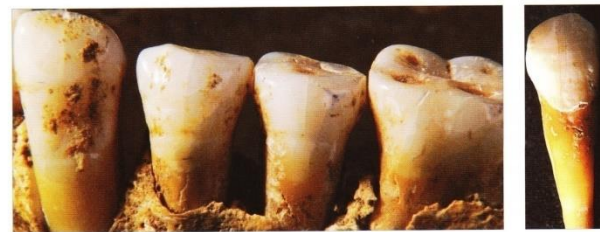
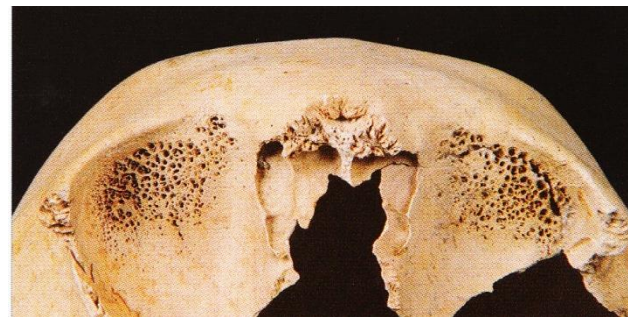
➤ tělesná výška se během neolitu zmenšovala:

- LnK muži 164 cm, ženy 158 cm
- MMK 154 cm

➤ zubní kazivost, hypoplasie zubní skloviny, anémie

➤ rekonstrukce stravy a migrací neolitických populací na Moravě – podle izotopů C a N v kostech byla neolitická populace (LnK a VK) závislá na rostlinách typu C3 (pšenice), děti více závislé na stravě z lesního sběru. U MMK rozdíly ve věku a pohlaví. Děti více dusíku – ryby.

➤ určení mobility – migrace podle obsahu Sr v zubní sklovině, která se mineralizuje do 3 let a kompaktní tkáň ve femuru – MMK nejméně mobilní.

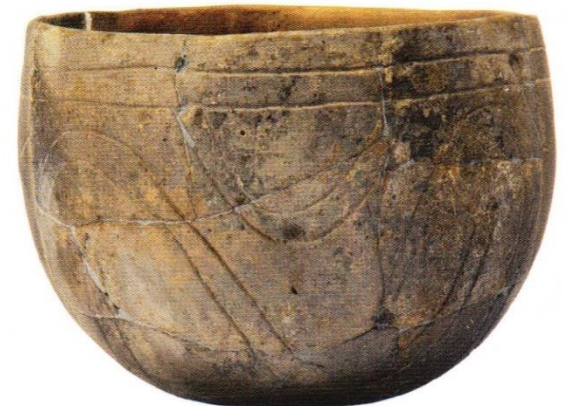
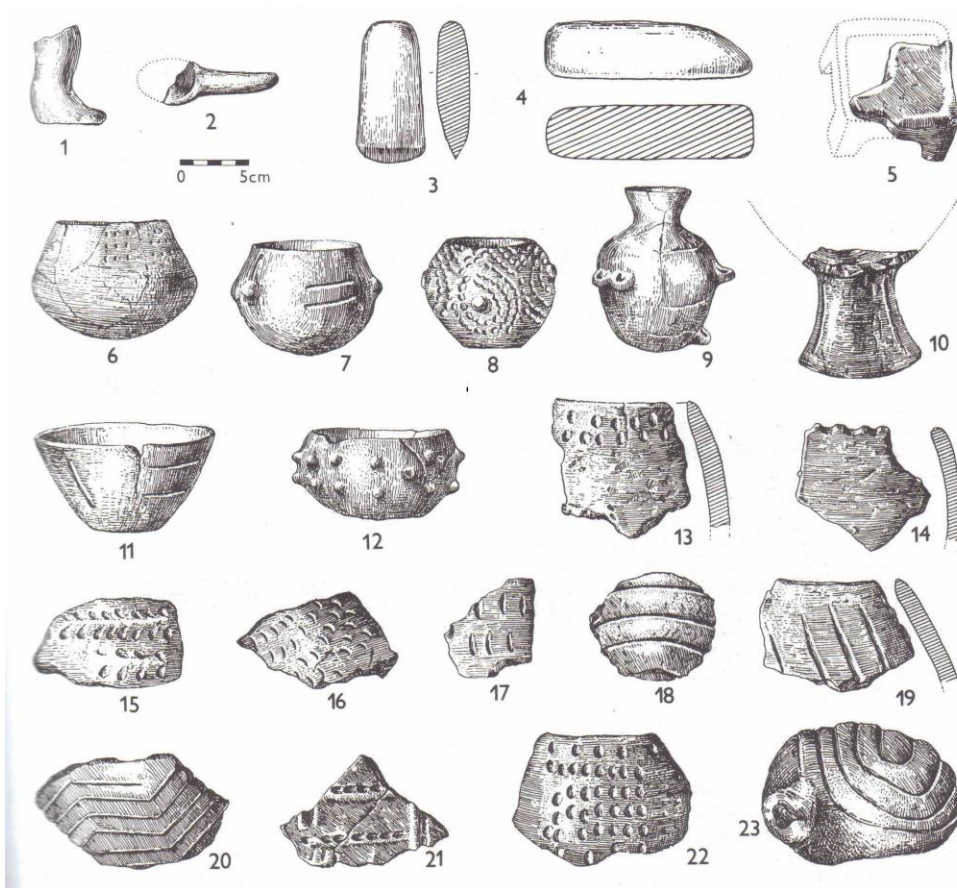


Kultura s lineární/volutovou keramikou

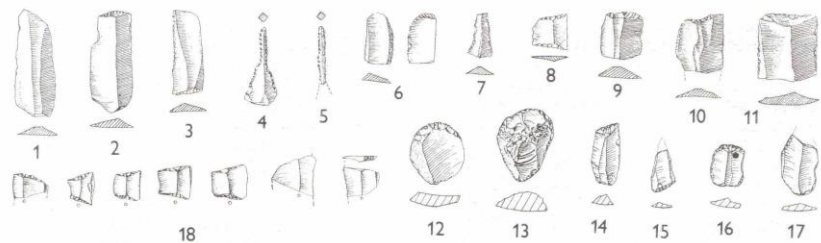
- charakteristická výzdoba **keramických nádob** – vhloubené přímé linie nebo spirály (tzv. voluty):
 - a) Východní větev – Východoslovenská nížina (Barca, Michalovce, Kopčany ad.) a Velká uherská nížina
 - b) Západní větev – sprašové půdy stř., záp. a sev. Evropy, četná sídliště s velkodomy a pohřby (Bíňa, Štúrovo, Franzhausen, Mohelnice, Vedrovice, Bylany, Olszanica ad.)
- otevřená **sídliště** i ohrazené osady s příkopem a palisádou (např. Vedrovice)
- málo početná kostrová **pohřebiště** (např. Vedrovice – skrčená poloha, spondylový šperk) i depoty kamenných nástrojů
- **keramika**: kulovité/polokulovité tvary, misky, láhve apod. zdobené volutou; BI: kopytovité klíny, sekery; ŠI: šipky, čepele, vrtáčky); KPI: hroty, šídla, palice ad.; další: kamenná drtidla, „zrnotěrky“, spondylový šperk, keramické kultovní předměty (závěsky, figurky – zoo- i antropomorfní)

Kultura s lineární/volutovou keramikou

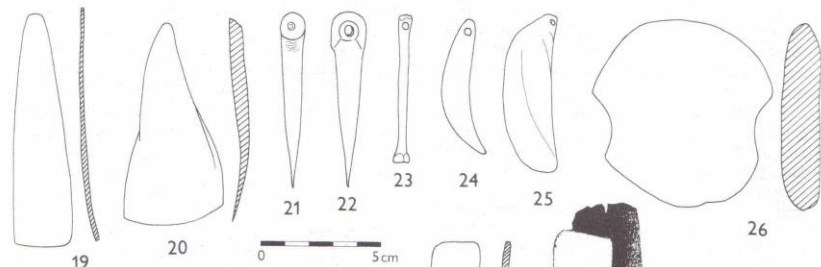
Keramika



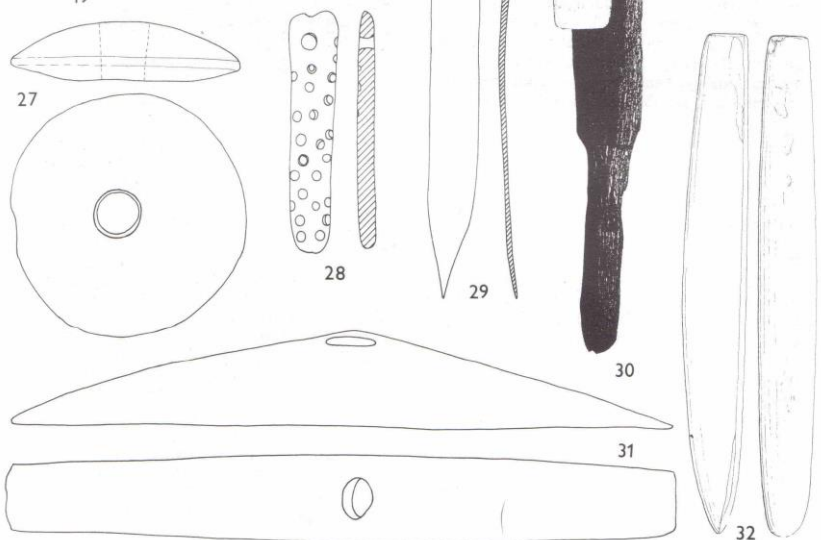
Kultura s lineární/volutovou keramikou



ŠI-čepel, úštěp, vrták



kostěné nástroje



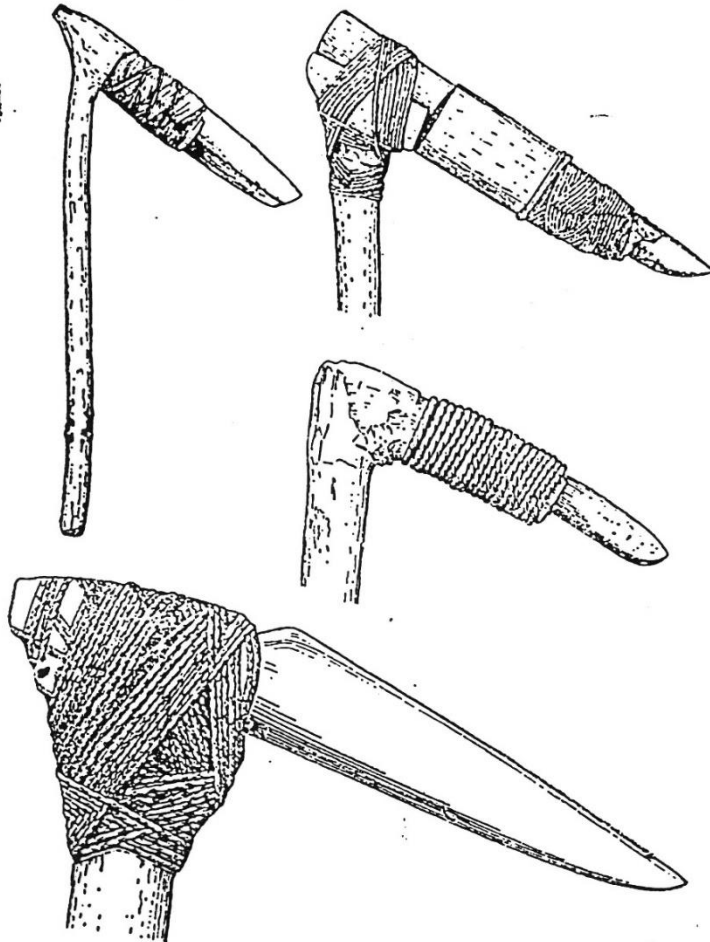
BI – kopytovitý klín, sekera, sekeromlat

Kultura s lineární/volutovou keramikou

ŠI-čepel, úštěp, vrták

kostěné nástroje

BI – kopytovitý klín, sekera, sekeromlat

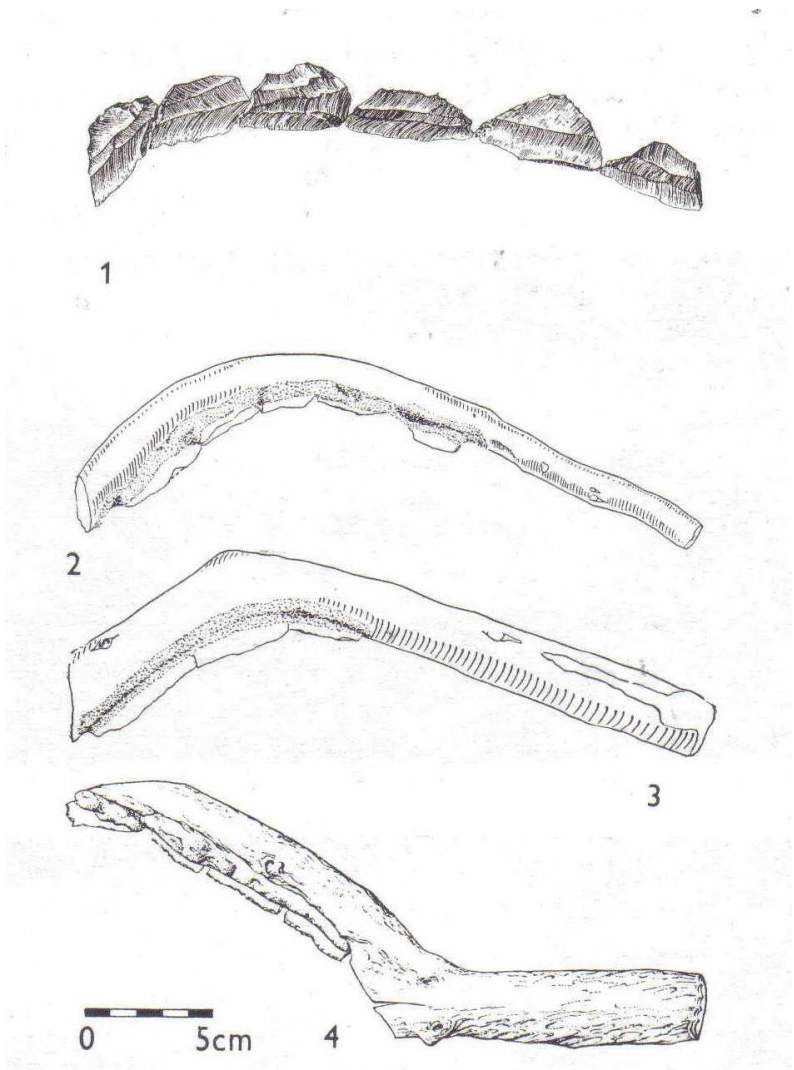


Kultura s lineární/volutovou keramikou

Srp

Mohelnice

Výnosy pšenice při výsevku 1q/ha se odhadují na 10-12q/ha (dnes 60q/ha).



Kultura s lineární/volutovou keramikou



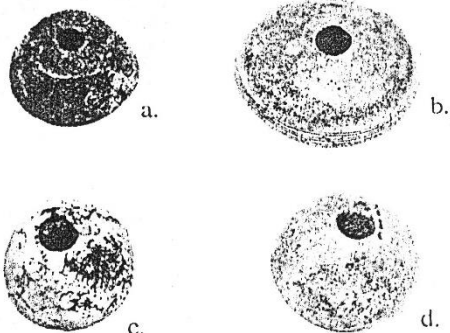
3

0 5 cm

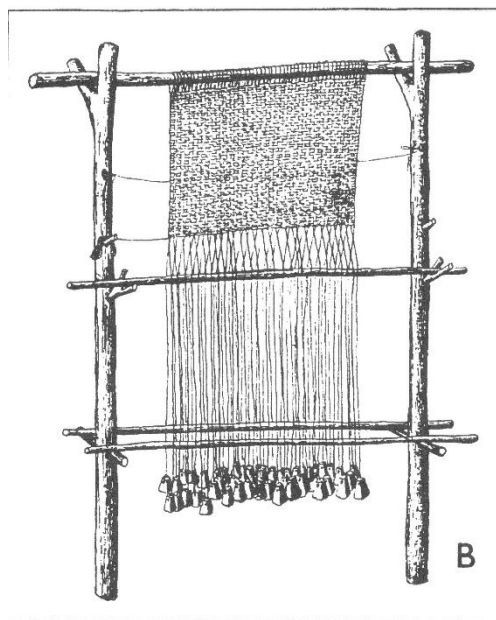
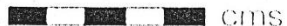
Spodní mlecí kámen.
Za 1 hod. možno zpracovat 40 dkg obilí.

Kultura s lineární/volutovou keramikou

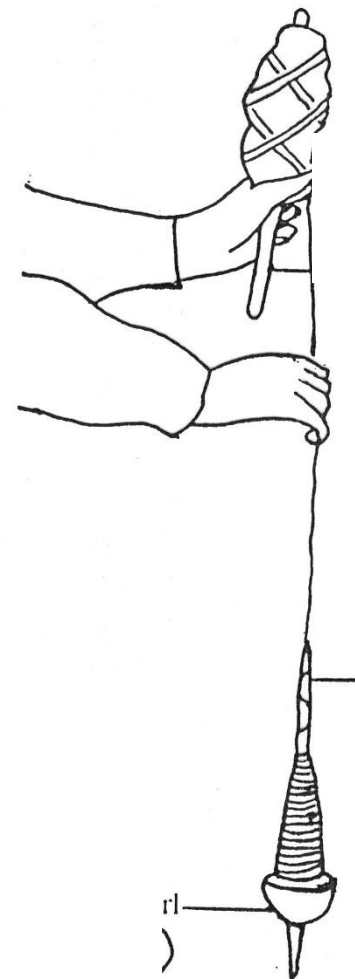
Textil



přeslen



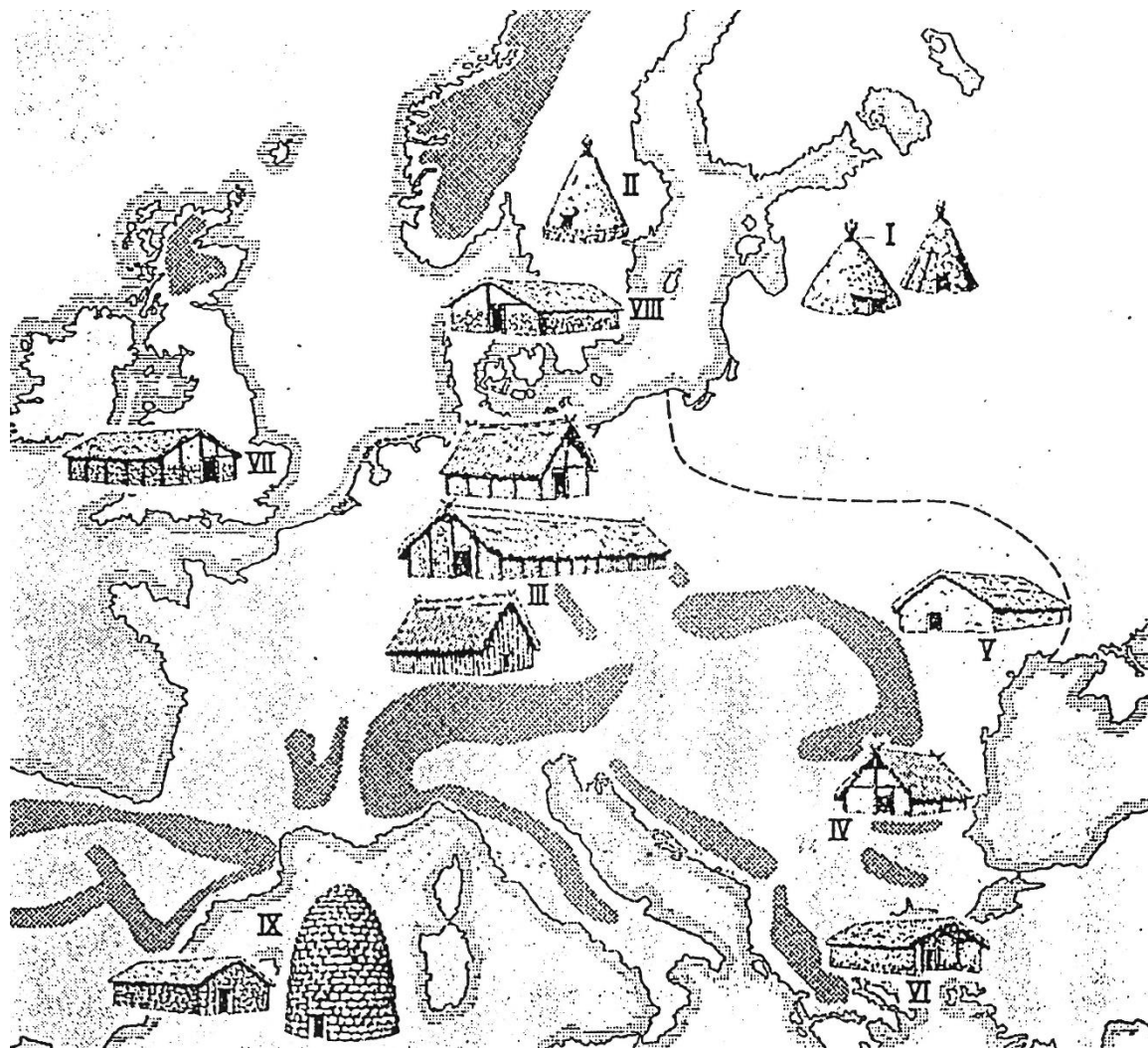
**tkalcovský
stav**



kužel

vřeteno

Kultura s lineární/volutovou keramikou



Sídliště

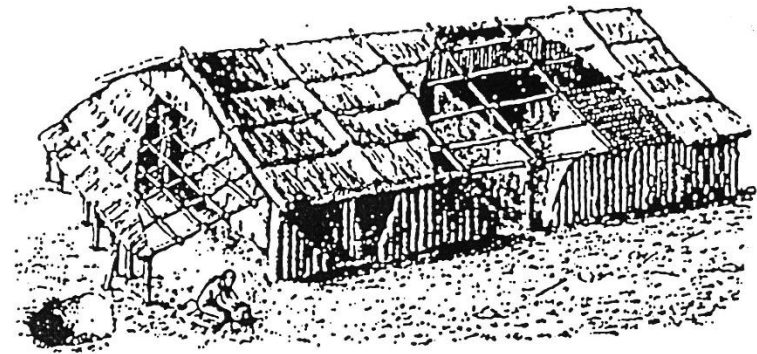
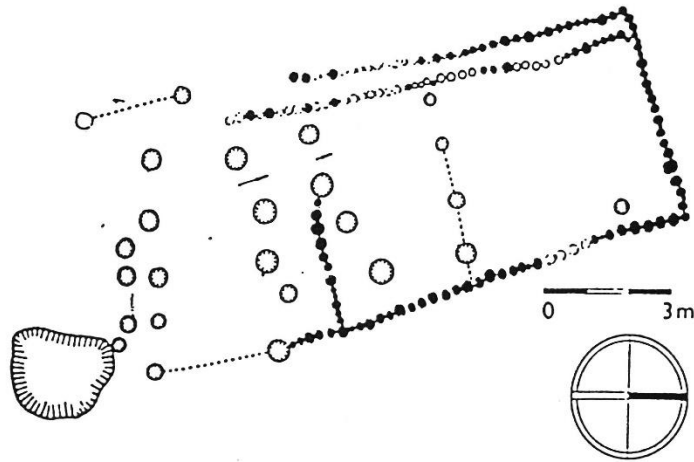
Dům

**Struktura domu –
domácnost**

Kultura s lineární/volutovou keramikou

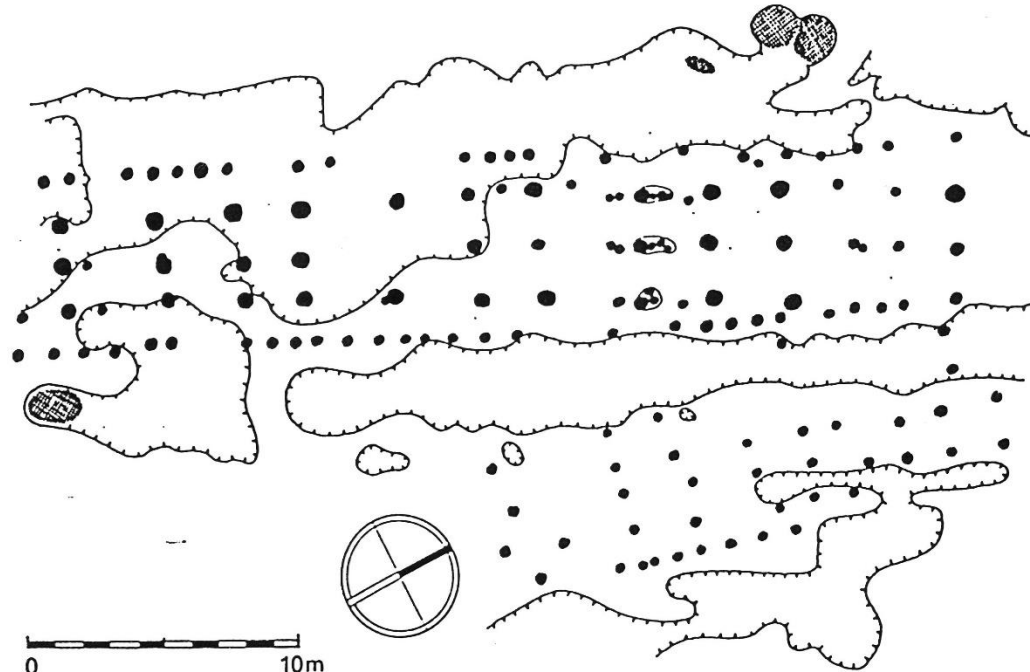


Bylany u Kutné Hory



Mohelnice

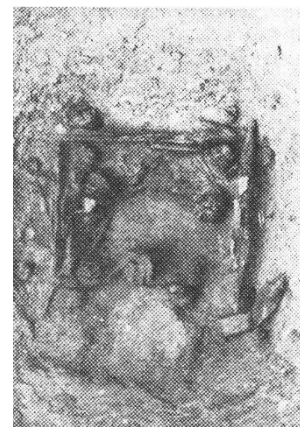
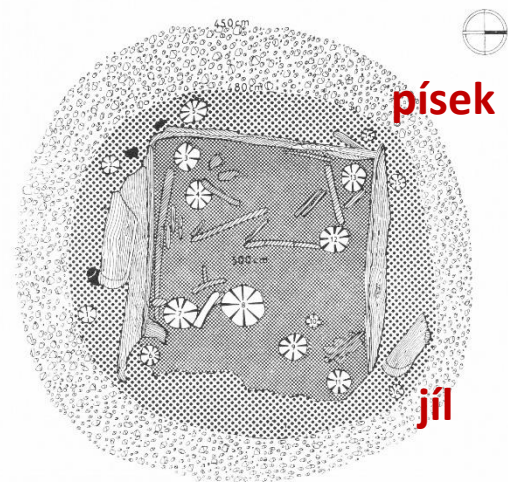
1



Vedrovice

2

Kultura s lineární/volutovou keramikou

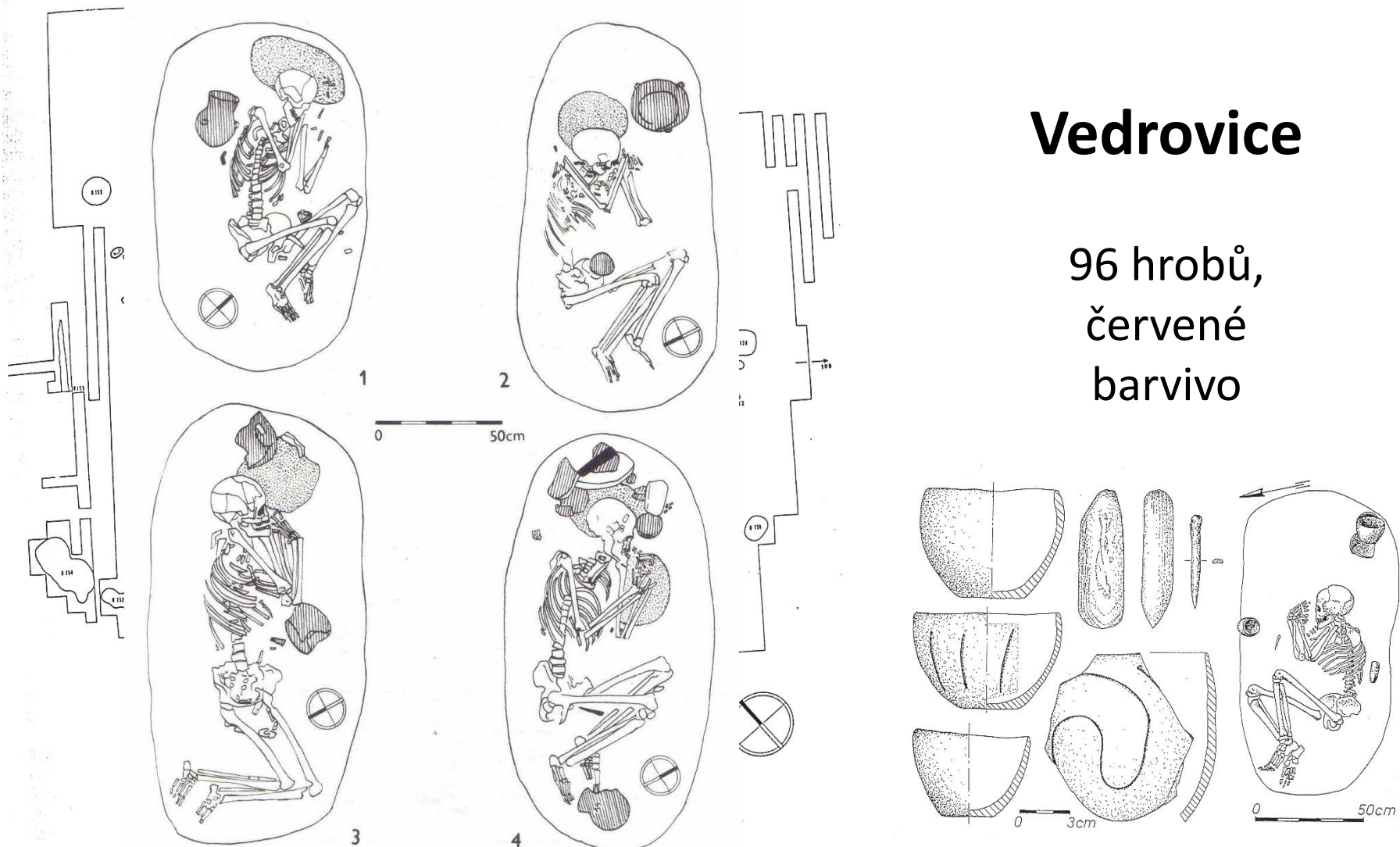


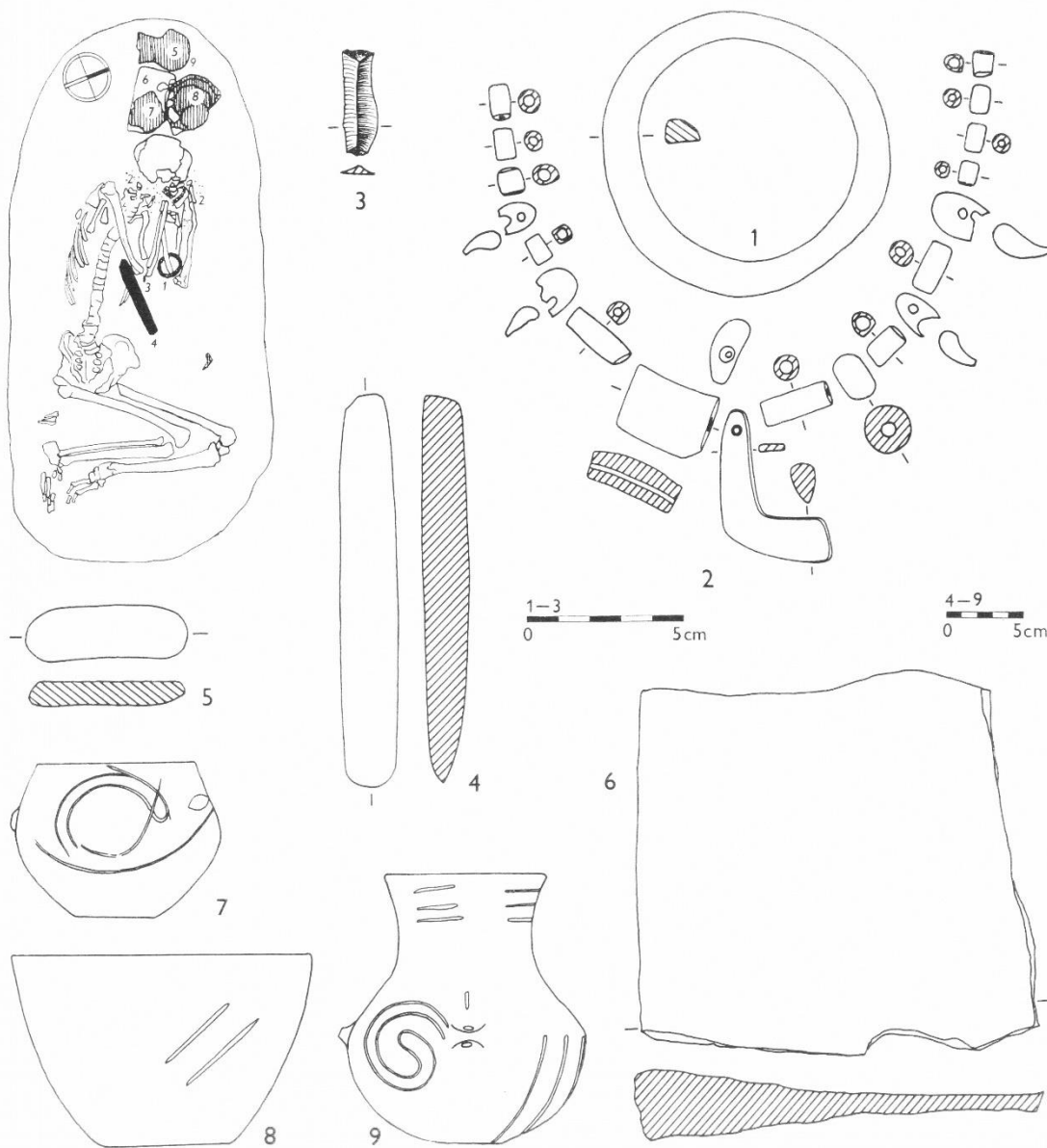
Součástí sídlišť byly i studny (Mohelnice).

Kultura s lineární/volutovou keramikou

Vedrovice

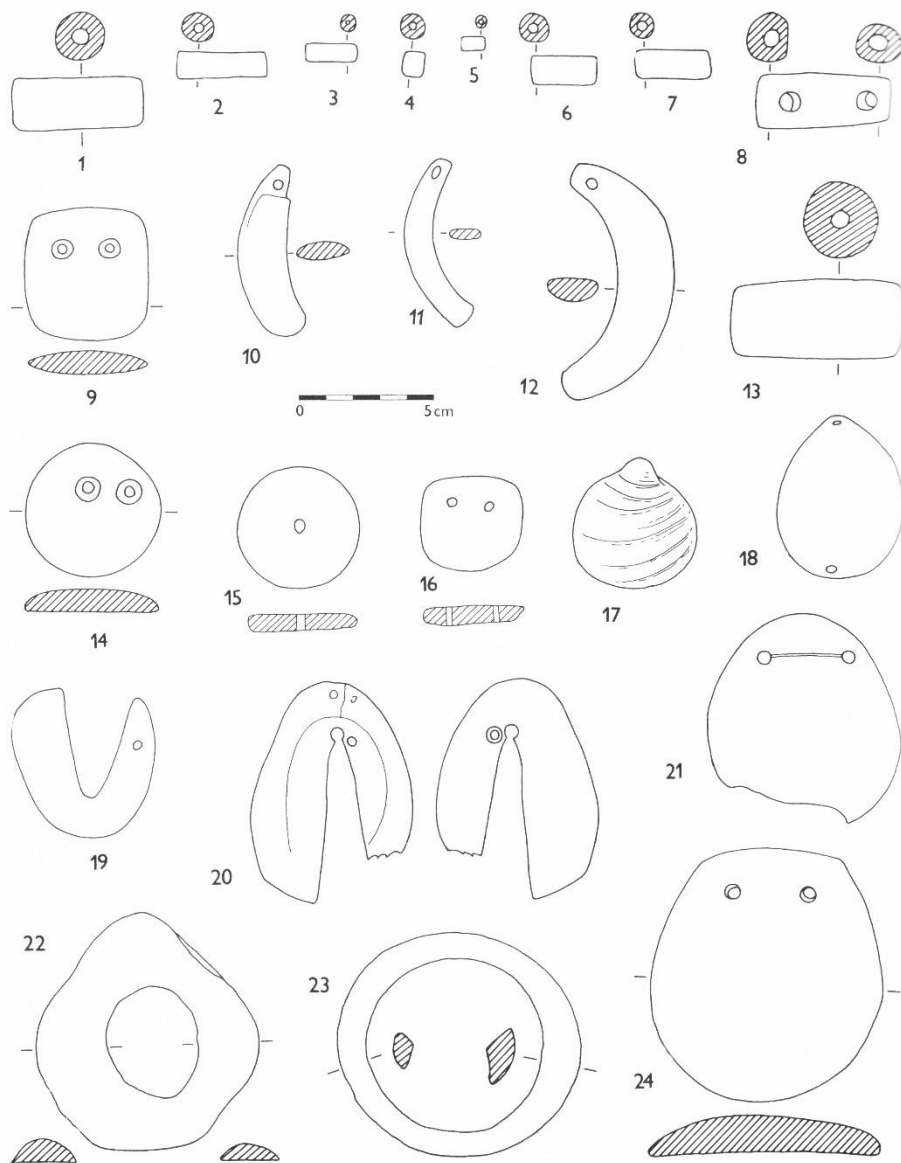
96 hrobů,
červené
barvivo





Vedrovice, Hrob 15

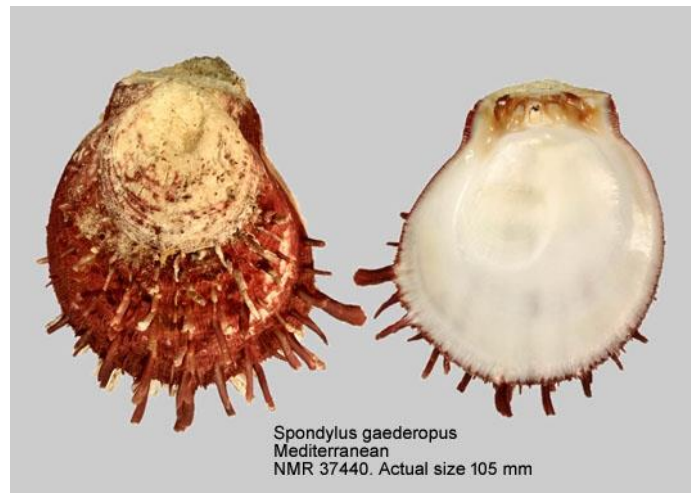
Spondylový náramek (1),
náhrdelník ze spondylových
korálek, jeleních grandlů a
spondylovým závěskem (2),
silexová čepelka (3),
kopytovitý klín (4), brousek
(5), zrnotherka (6), nádoby
(7-9).



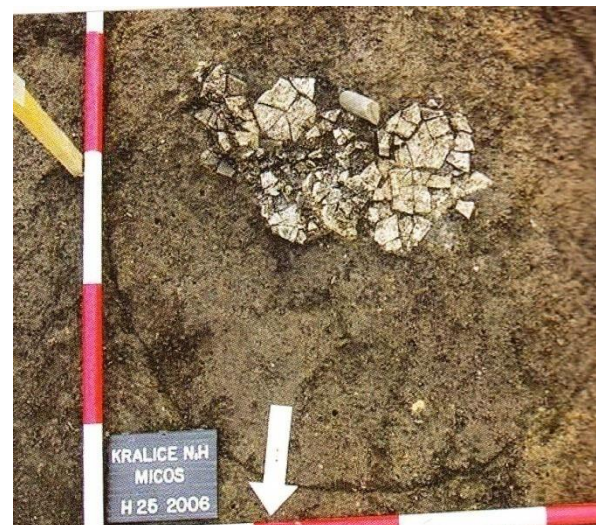
Spondylový šperk

Ozdoby z mušlí druhu *Spondylus gaederopus* ze Středomoří.

Korálky, závěsky, náramky.

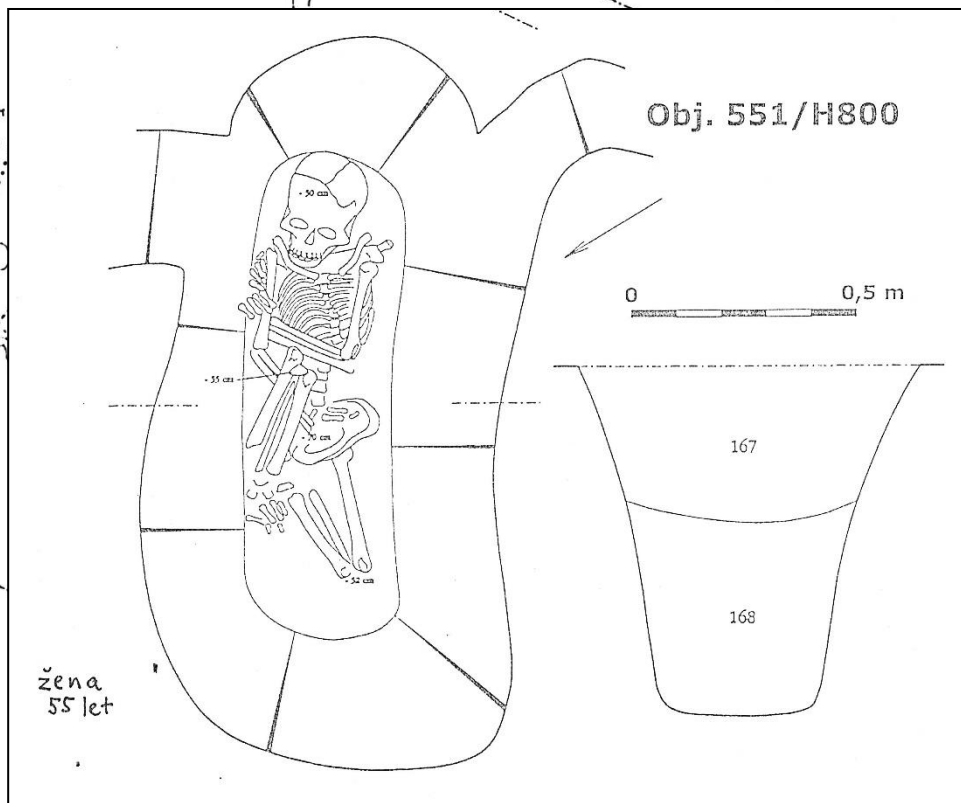
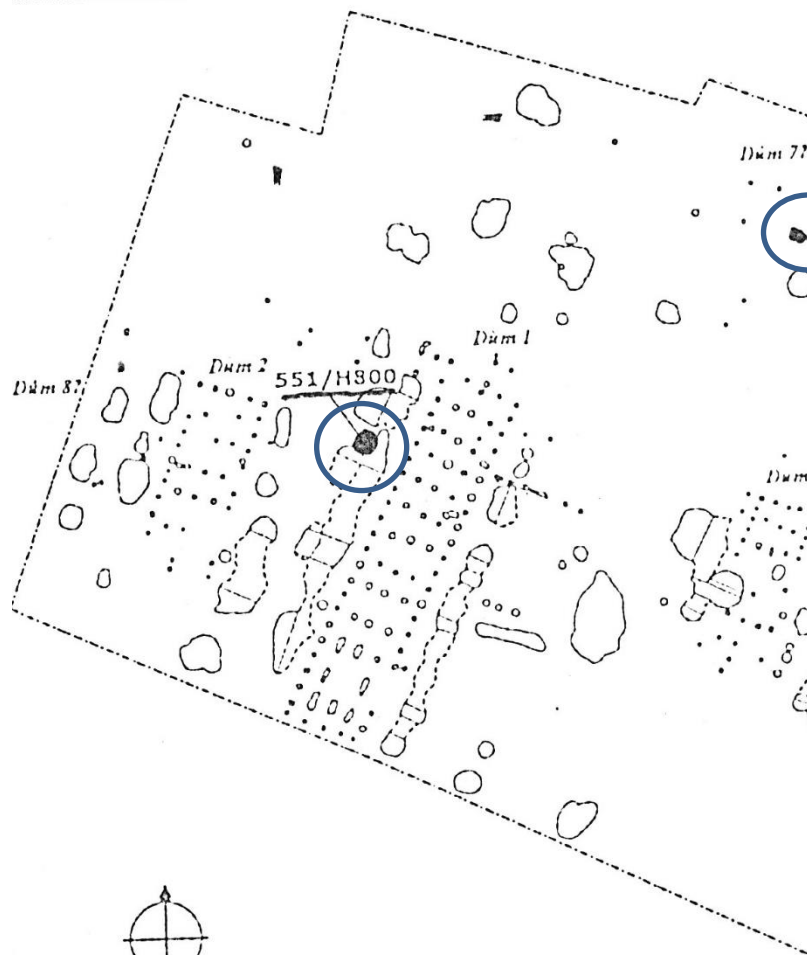


Kralice na Hané



69 žárových hrobu
LnK

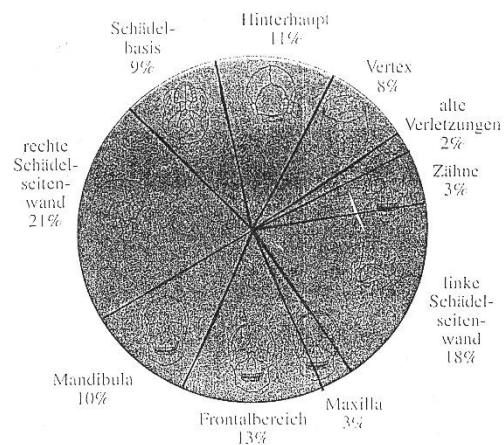
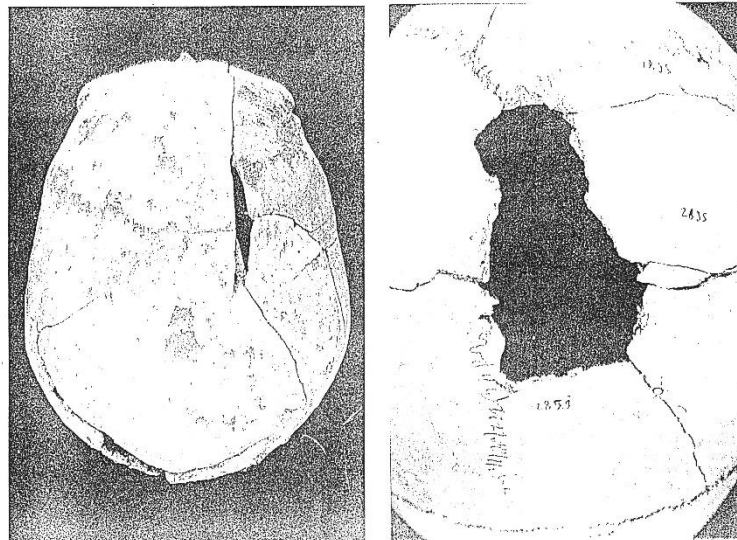
Pohřby na sídlišti



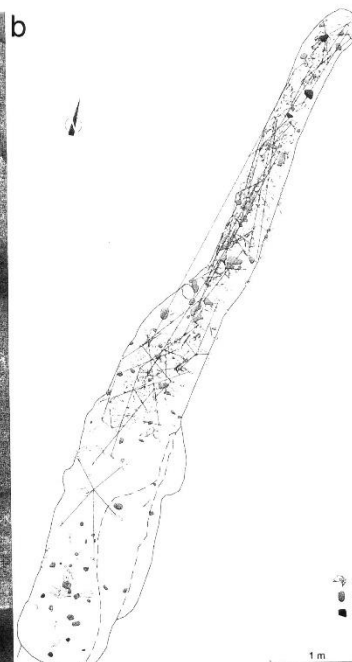
MODŘICE



Thalheim u Heilbronn
32 mužů, 1 žena, 1 dítě



Schletz u Asparn (Rakousko)



Herxheim (SRN). LnK 5300-4950 BC

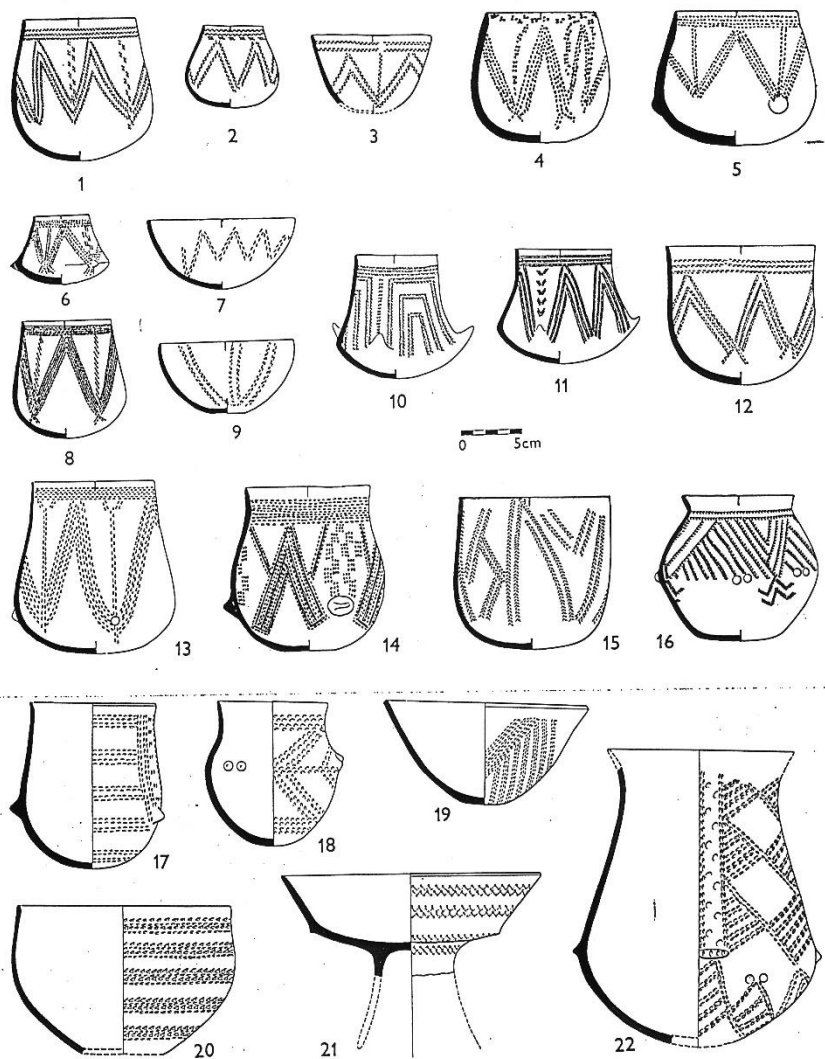
V příkopu kosterní pozůstatky 10 individuí (2 prenatální v stáří 34-36 týdnů in utero, 2 inf. 5-7 let a 15 let, 6 dospělých).



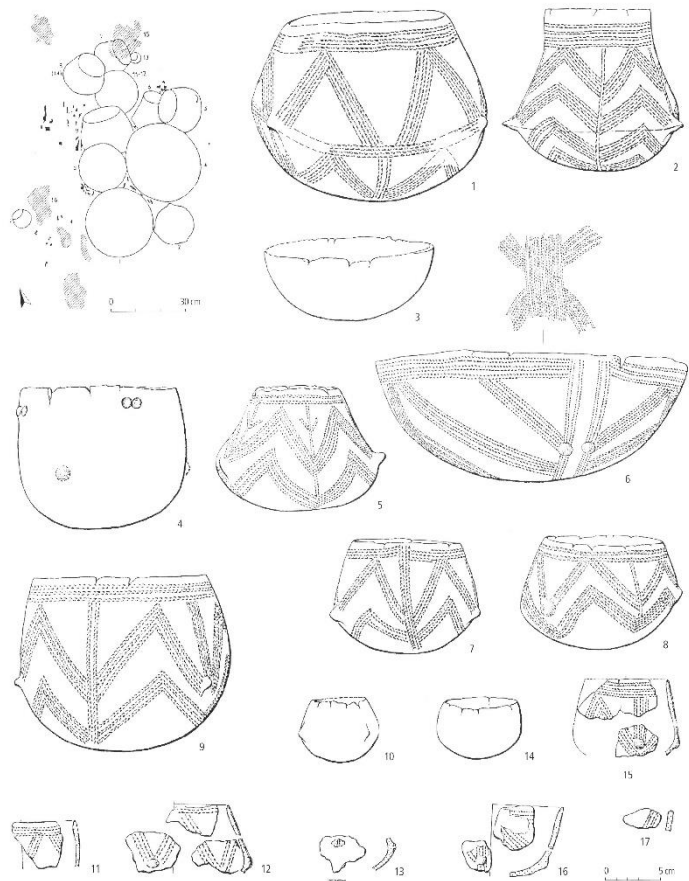
Kultura s lineární/volutovou keramikou

- LnK přežívá do období středního neolitu, její v Evropě se projevuje kulturním šokem doprovázeným násilím i kanibalismem.
- z východní větve vzniká **bukovohorská kultura** (Slovenský kras, otevřená sídliště a menší kostrová pohřebiště) – obsidián a jeho distribuce, vyspělejší globulární keramika s rytou výzdobou (i malování)
- na západě vzniká **želizovský typ** LnK (JZ Slovensko, V Morava, V Dol. Rakousko) – sídliště a menší kostrová pohřebiště, pokročilejší keramika s rytou výzdobou (+ malba), antropomorfní (tvář) aplikace
- na západě vzniká **šárecký stupeň** LnK (České země, S Rakousko) – keramika bombovitého tvaru zdobená přesekávanými liniemi a vpichy (později krokvice), malované ornamenty → **kultura s vypíchanou keramikou**

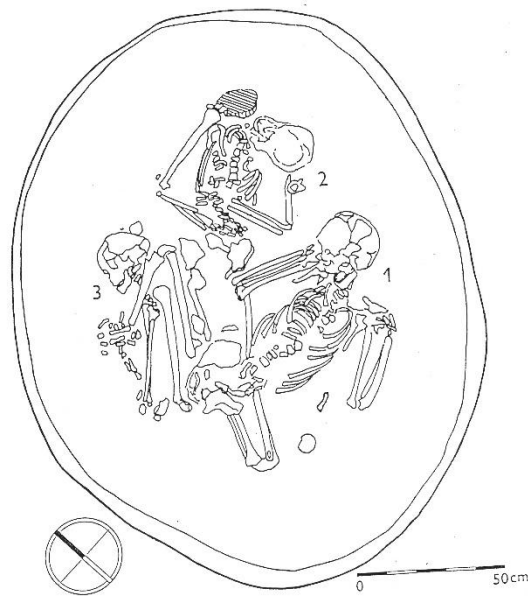
Kultura s vypíchanou keramikou



- pokročilejší tvary keramiky pokryté vypíchaným ornamentem
- vývoj se ze šáreckého typu LnK
- součást „retardovaného“ středozápadoevropského vývoje → přerušení kontaktů s pokročilým vývojem v JV Evropě, orientace na místní zdroje
- střední neolit méně výrazný, pravděpodobně i pokles populace
- způsob života podobný staršímu období – velkodomy, menší pohřebiště (objevují se žárové pohřby)

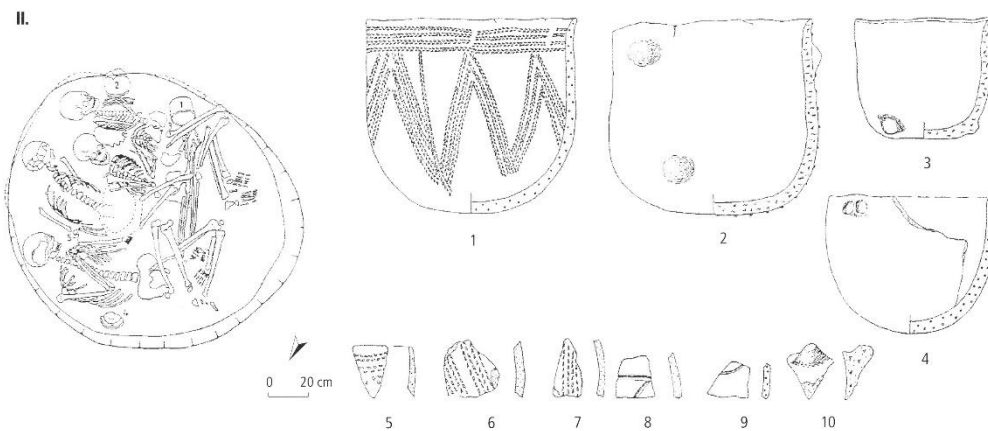


Žárový hrob z Prahy - Bubenče



Těšetice-Kyjovice

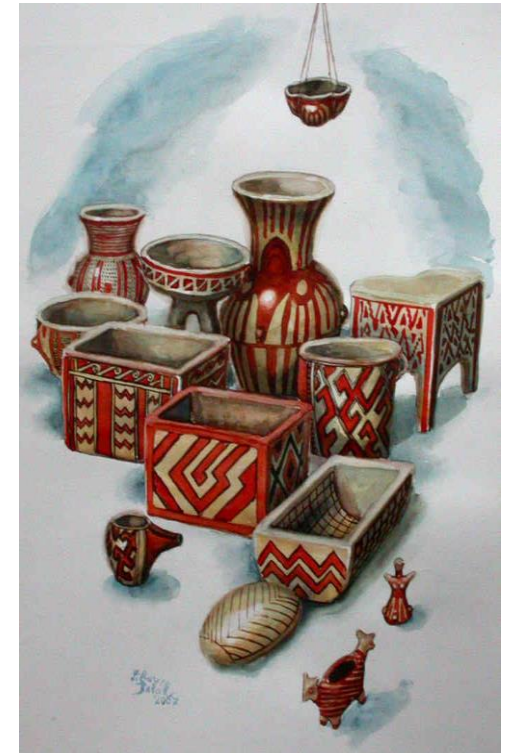
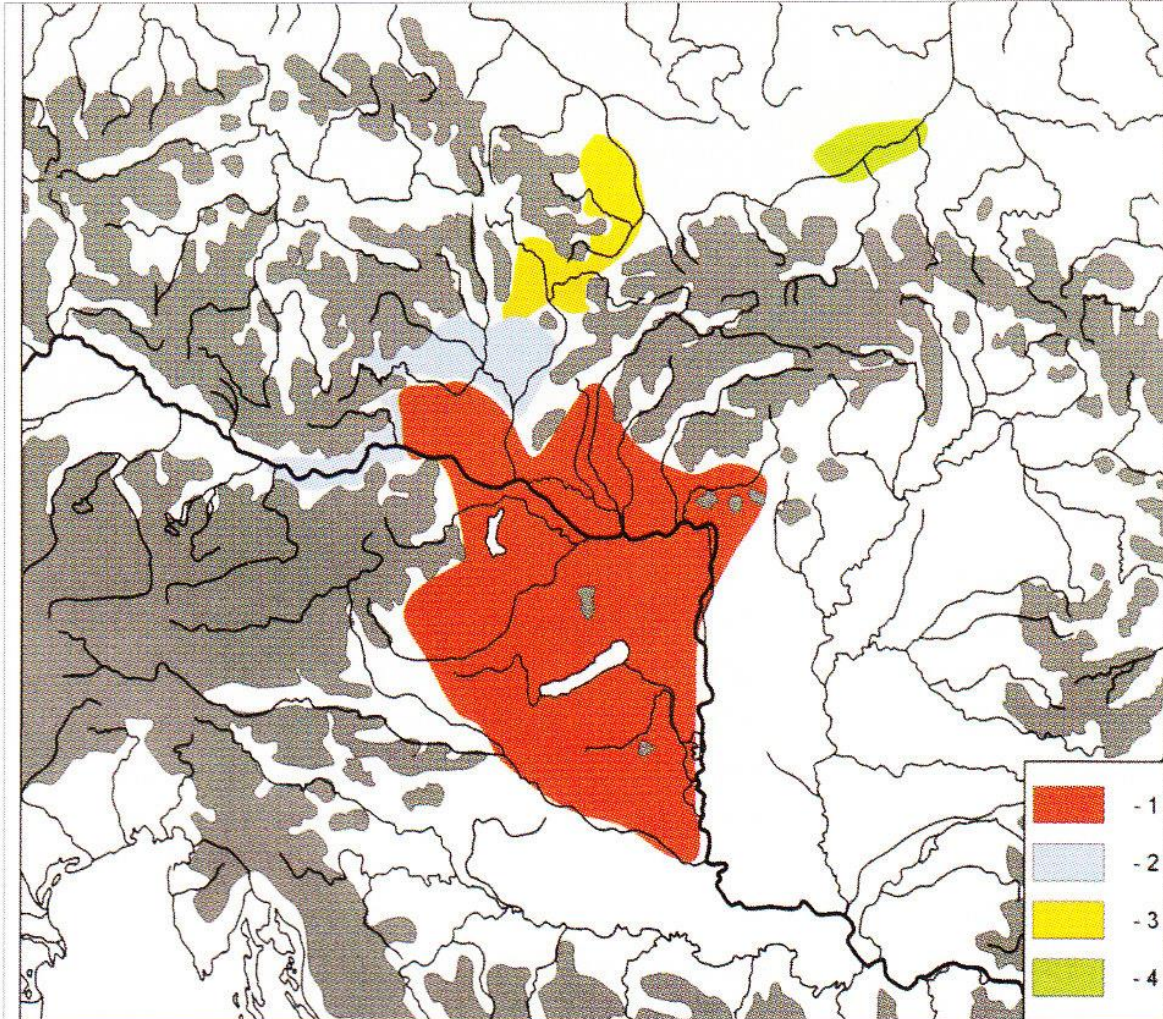
Hromadný pohřeb rodiny z Loděnic (okr. Beroun)



Mladší období neolitu

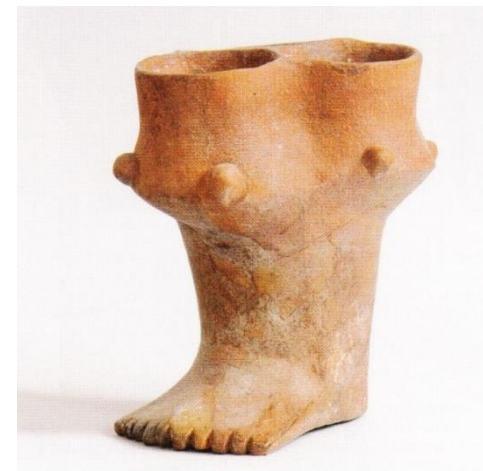
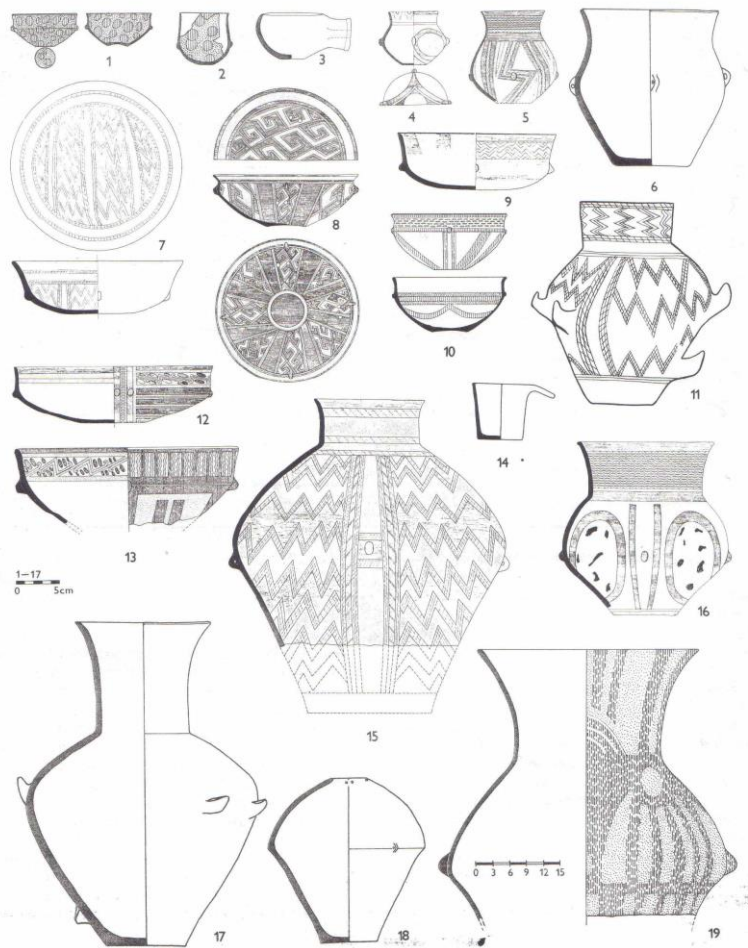
- kvalitativní posun materiální, sociální i duchovní
- etnické vlny zemědělců z JV – v Karpatské kotlině vyspělé kultury s malovanou keramikou – inovace (orba, patriarchální rodiny, složitější sociální vztahy, duchovní a umělecký rozvoj, první sakrální stavby – rondely)
- ve stř. Podunají z železovského substrátu vzniká **lengyelský kulturní okruh**, který se rozpadá do řady skupin:
 - a) lužianská skupina – časná fáze, JZ Slovensko, sev. rakousko-maďarské pohraničí
 - b) kultura s moravskou malovanou keramikou – Slovensko, sev. Panonie, Dolní Rakousko, J Morava (v mladší fázi se šíří dále na západ); polychromie
- v západních oblastech přežívá lid s VK, postupně ovlivňovaný lengyelskou kulturou

Lengyelský kulturní okruh



**Šíření lengyelské kultury z
Karpatské kotliny.**

Lengyelský kulturní okruh



Kultura s moravskou malovanou keramikou

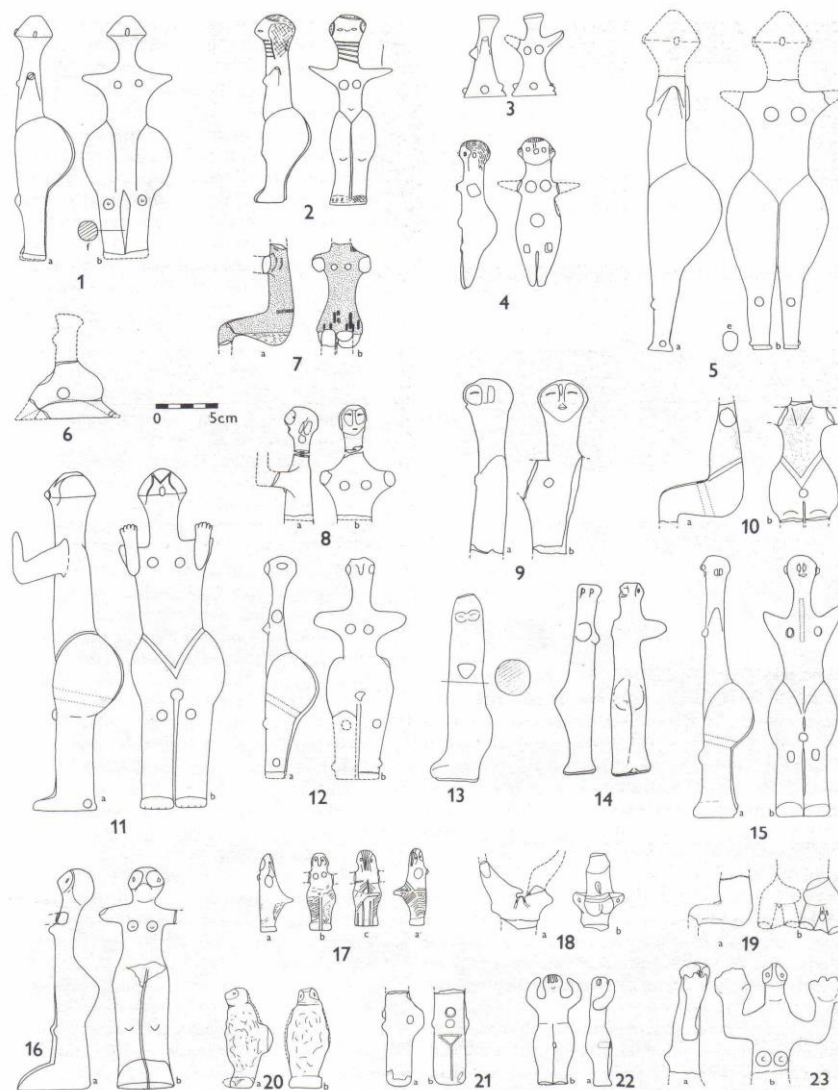
1888 – J. Palliardi, Znojmo-Novosady

Starší MMK (mladoneolitická) a mladší MMK (časně eneolitická)

keramika, ŠI (obsidián), BI, hliněný šperk, KPI (šídla, hroty, jehly ad.), přesleny (textilnictví)

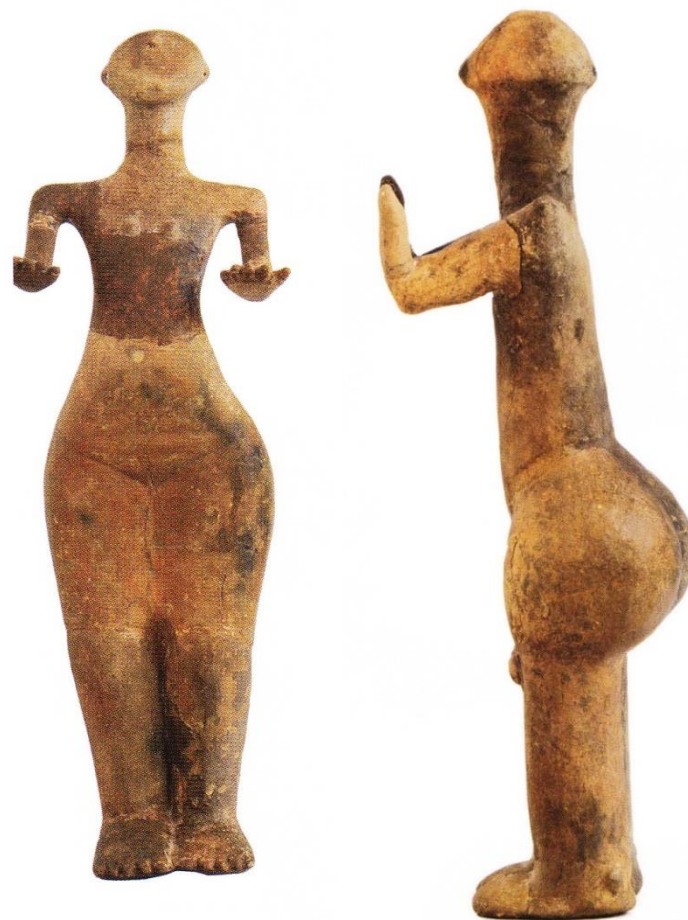
Lengyel – starší MMK

- nejvýznamnějším pramenem – **keramika**
– technicky vyspělá, pestrý tvarový sortiment (vázy, hrnce s nálevkovitým hrdlem, hřibovité nádoby, putny, mísy, mísy na duté nožce, pohárky ad.)
- keramika bohatě **zdobená** jemně rytou a **malovanou geometrickou výzdobou** (v mladší MMK červená a černě leštěná nemalovaná keramika)
- exploze **sakrální keramiky** – zvláštní tvary (lampičky, stolečky, „trůny“, modely staveb a různých předmětů, antropomorfní a zoomorfní nádoby, figurální nádoby)
- hliněné sošky zvířat a lidí – neolitické Venuše

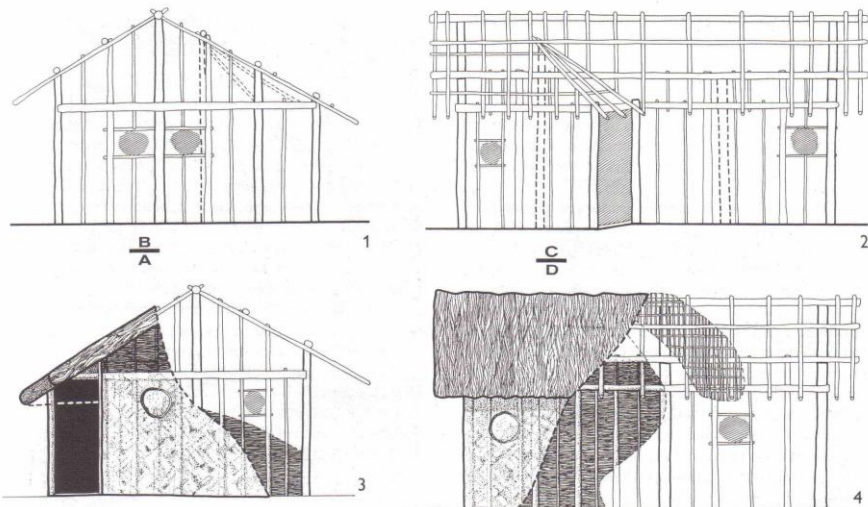


Lengyel – starší MMK

- nejvýznamnějším pramenem – **keramika**
– technicky vyspělá, pestrý tvarový sortiment (vázy, hrnce s nálevkovitým hrdlem, hřibovité nádoby, putny, mísy, mísy na duté nožce, pohárky ad.)
- keramika bohatě **zdobená** jemně rytou a **malovanou geometrickou výzdobou** (v mladší MMK červená a černě leštěná nemalovaná keramika)
- exploze **sakrální keramiky** – zvláštní tvary (lampičky, stolečky, „trůny“, modely staveb a různých předmětů, antropomorfní a zoomorfní nádoby, figurální nádoby)
- hliněné sošky zvířat a lidí – neolitické Venuše

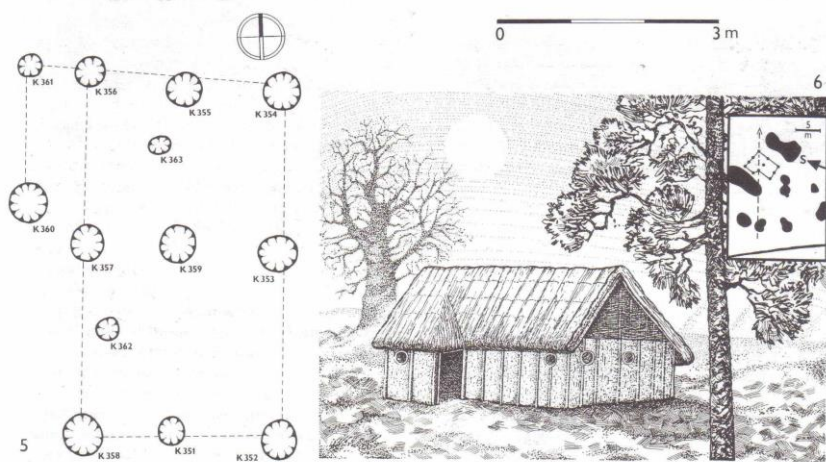


Lengyel – starší MMK



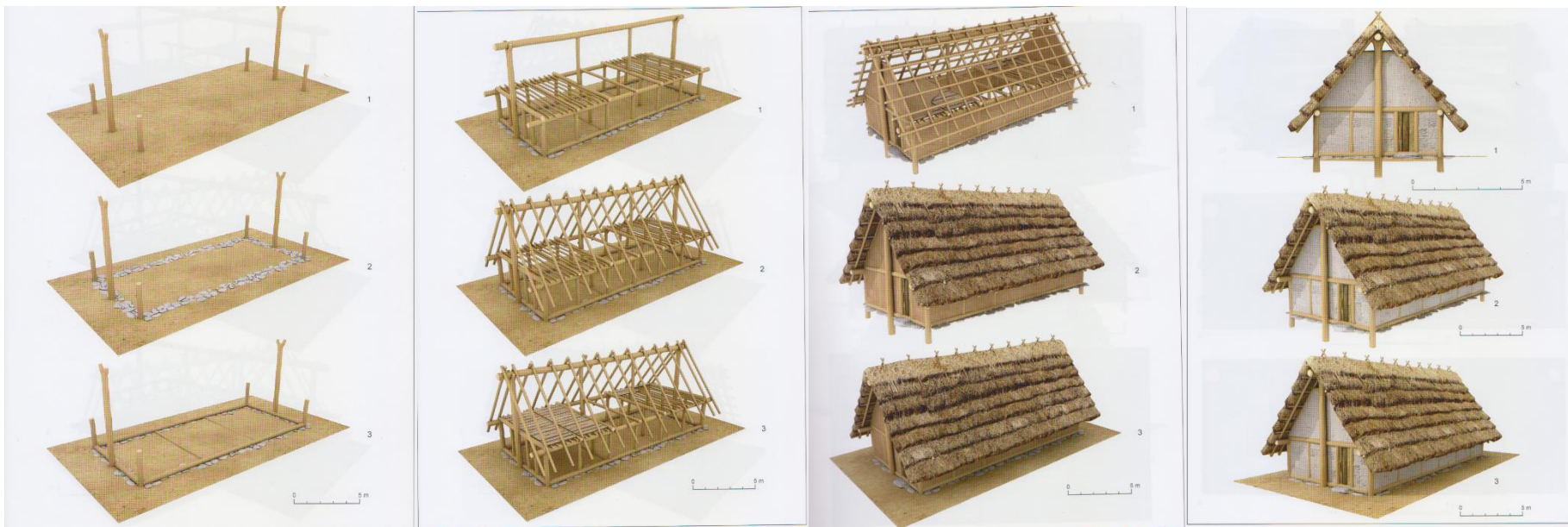
Otevřená sídliště na spraši nad vodními toky, některá ohrazená příkopem a palisádou.

Osady plánovitě budovány se stopami členění na sídelní, výrobní a sakrální část/objekty.

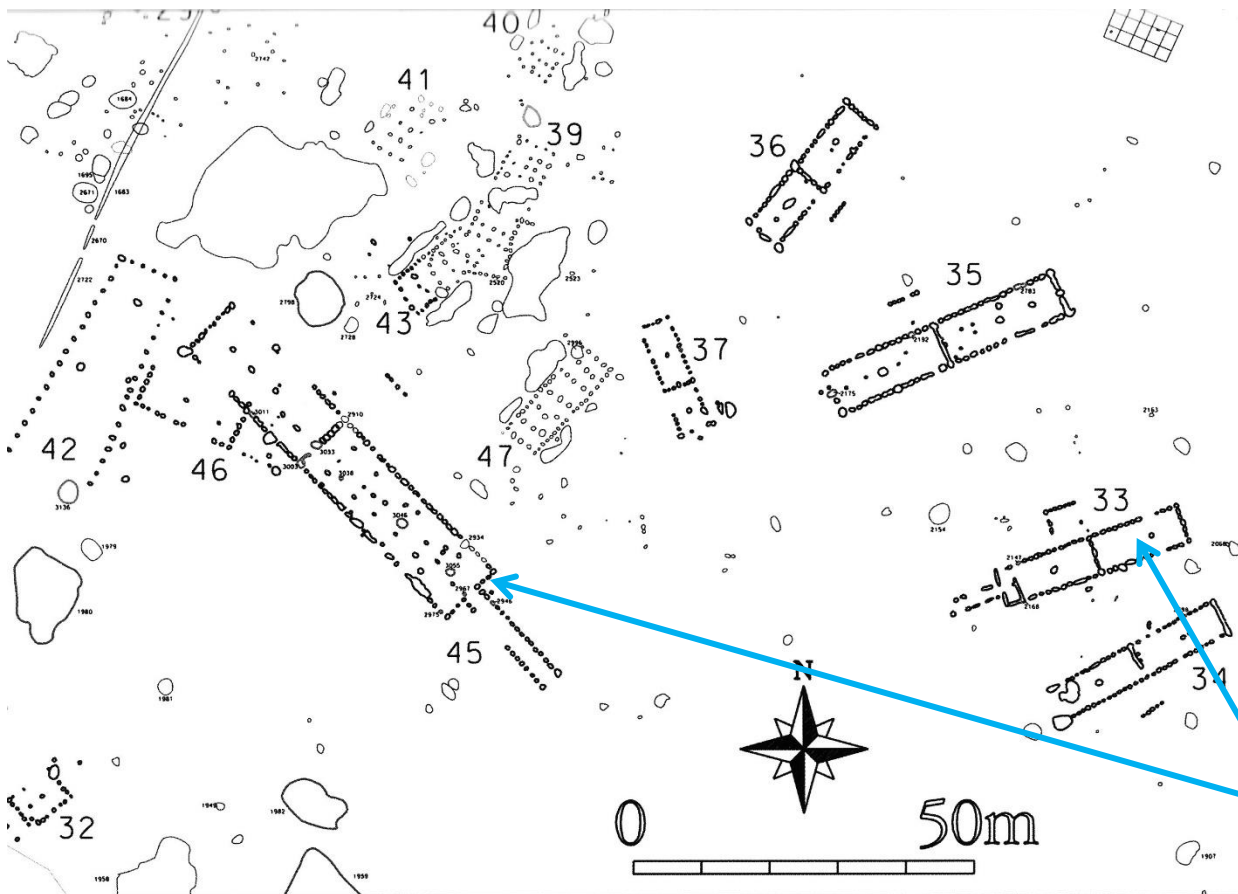


Domy několika typů menších až středních rozměrů, někdy dvě místnosti a přilehlý oplocený dvůr.

Lengyel – starší MMK



Domy několika typů menších až středních rozměrů, někdy dvě místnosti a přilehlý oplocený dvůr.

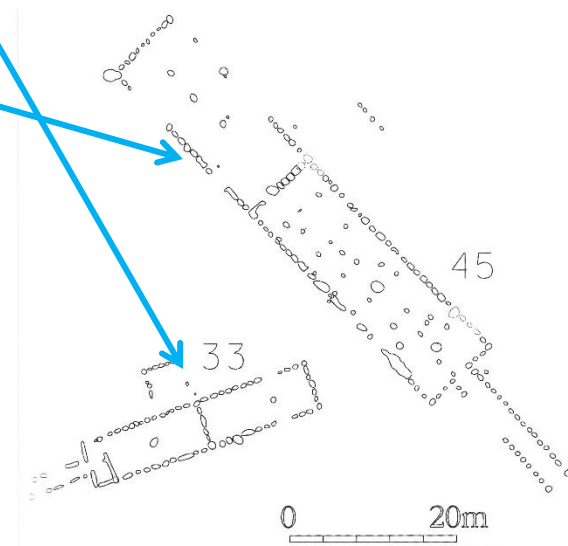


Hulín-Pravčice 2 Višňovce

MMK

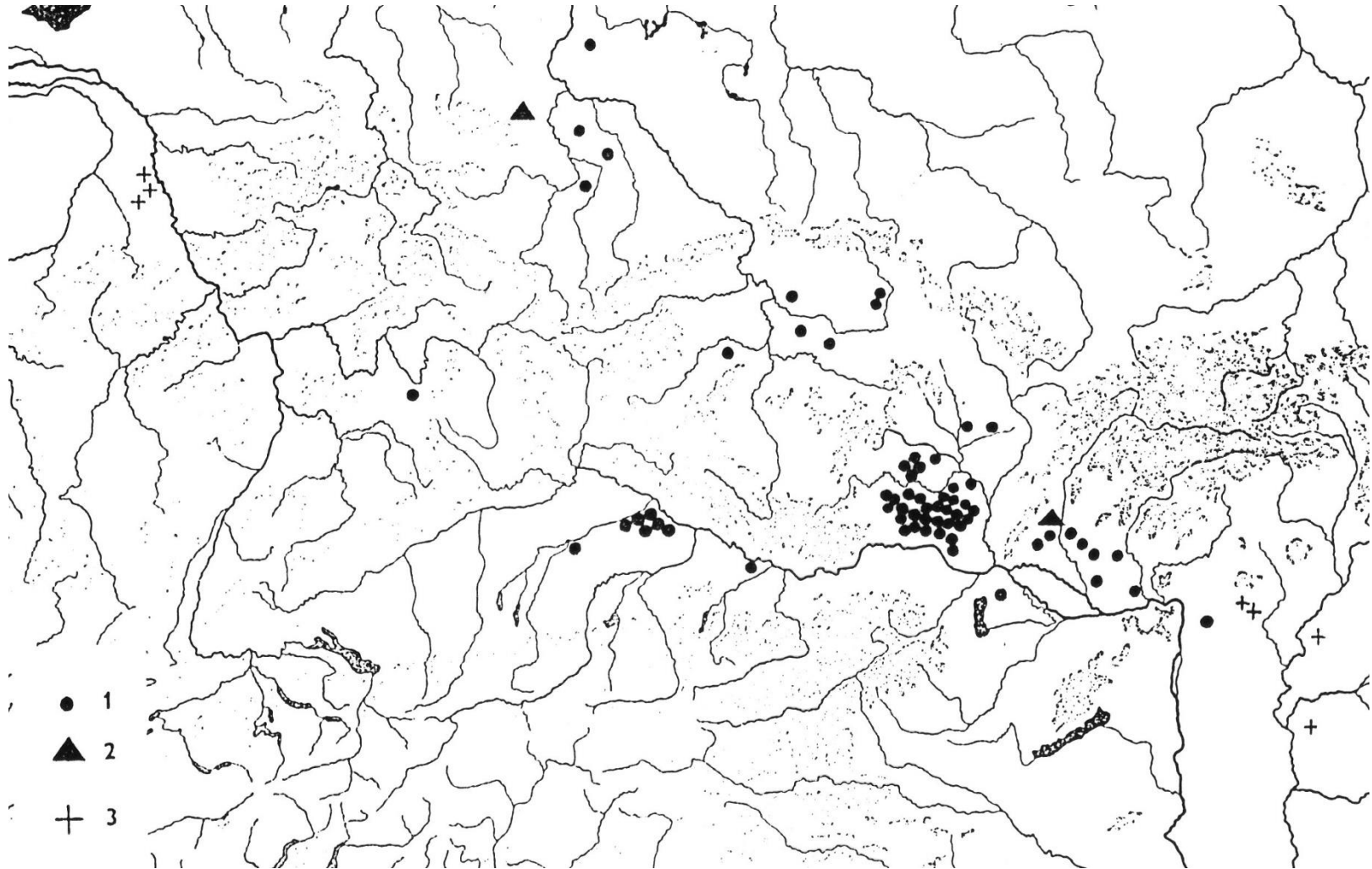
Dům 45
72x10m

Sociokultovní centrum?



Kalábek M. ad.: Největší lengyelská stavba z Hulína-Pravčic 2 (struktura 45), Archeologické centrum Olomouc. Ročenka 2009, Olomouc 2010,42-58.

Rondel



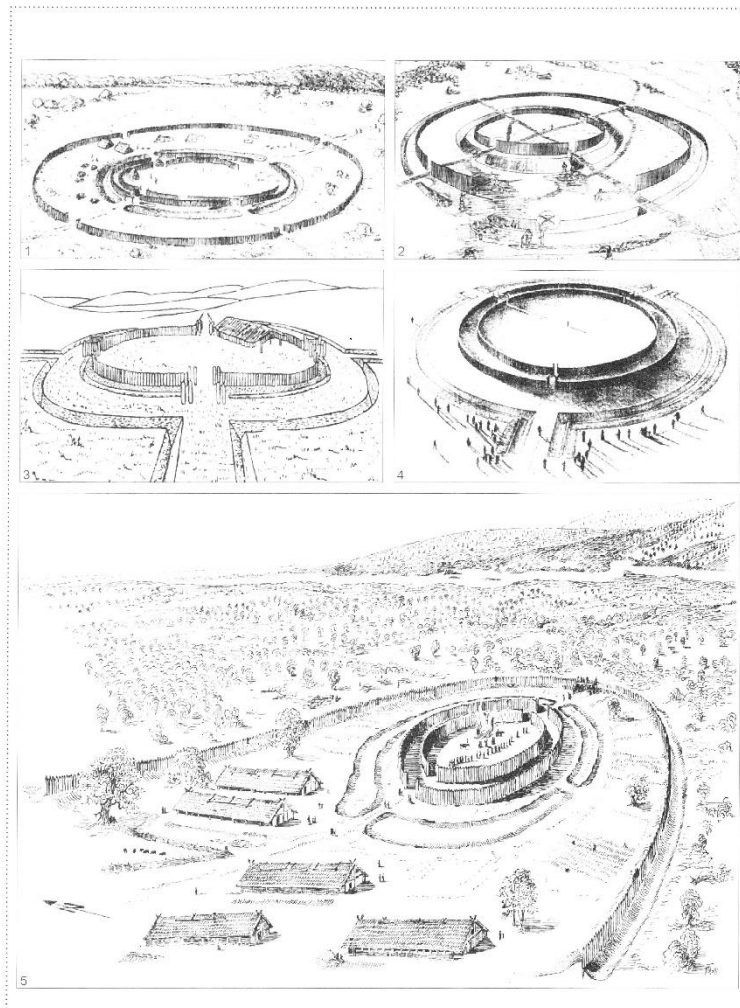
Rondely ve střední Evropě

Lengyel – Rondely

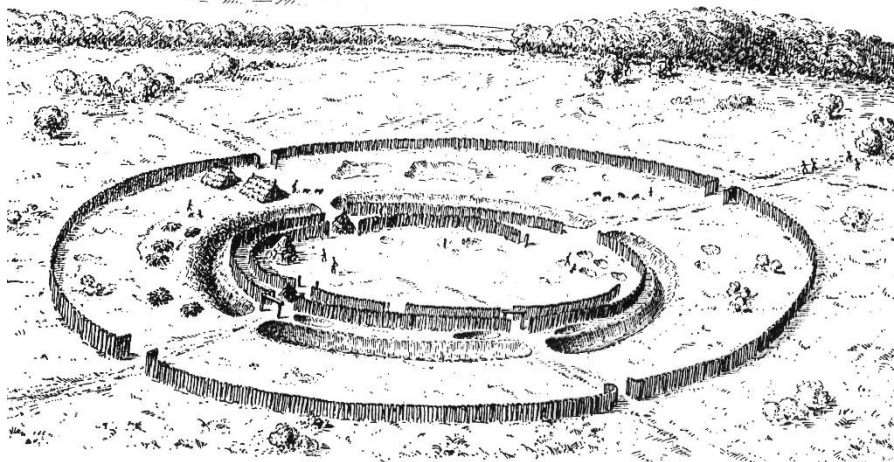
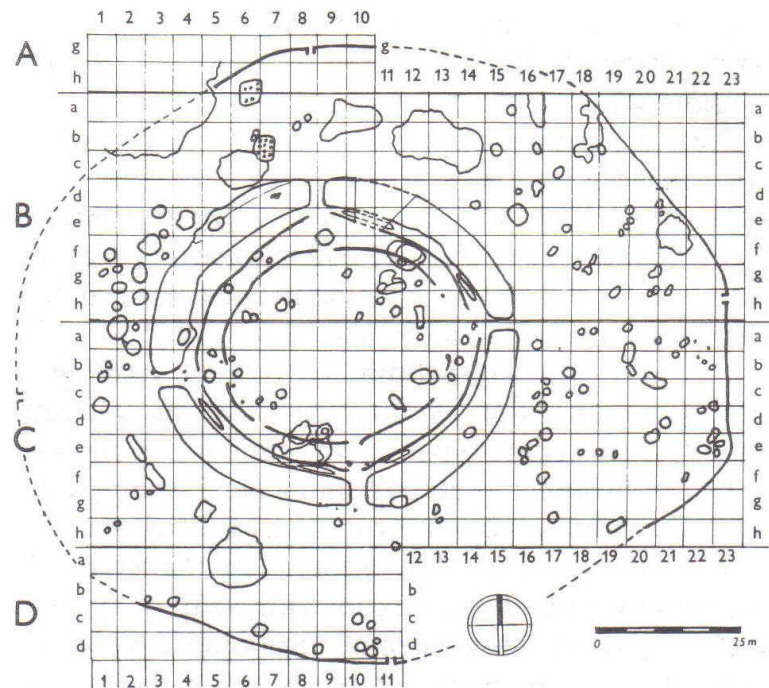
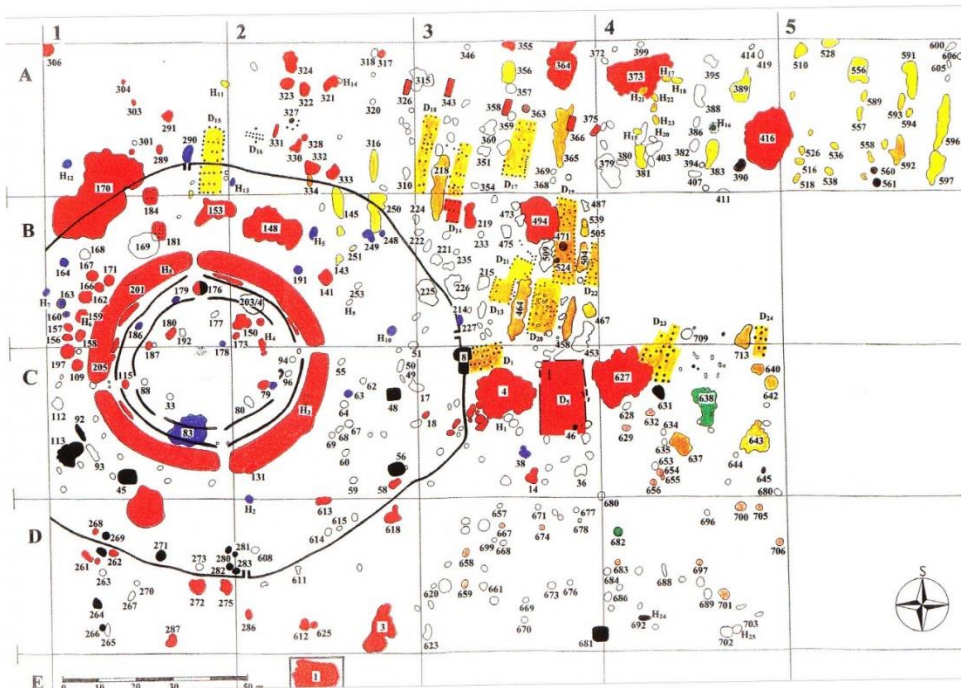


Lengyel – Rondely

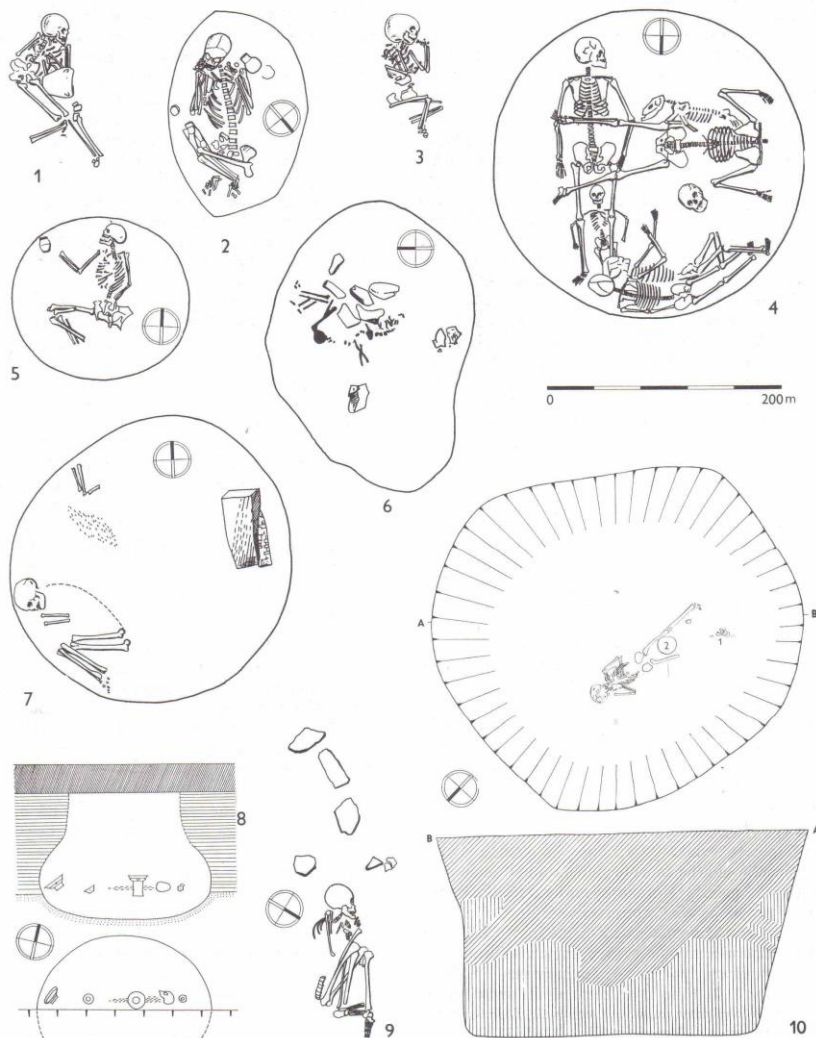
- ve stř. Podunají kruhové příkopové areály se 4 vstupy z hlavních světových stran
- sociokultovní místa, shromáždění
- podle počtu příkopů („Spitzgraben“) jednoduché až trojité, mírné regionální konstrukční a velikostní odlišnosti
- nejvyšší místa sídliště, vnitřní plocha neobydlená, pouze nepočetné nálezy (jámy, ohniště/pece, kulové jamky, lidské i zvířecí skelety, keramické figurky)



Těšetice - Kyjovice



Lengyel/MMK – pohřby



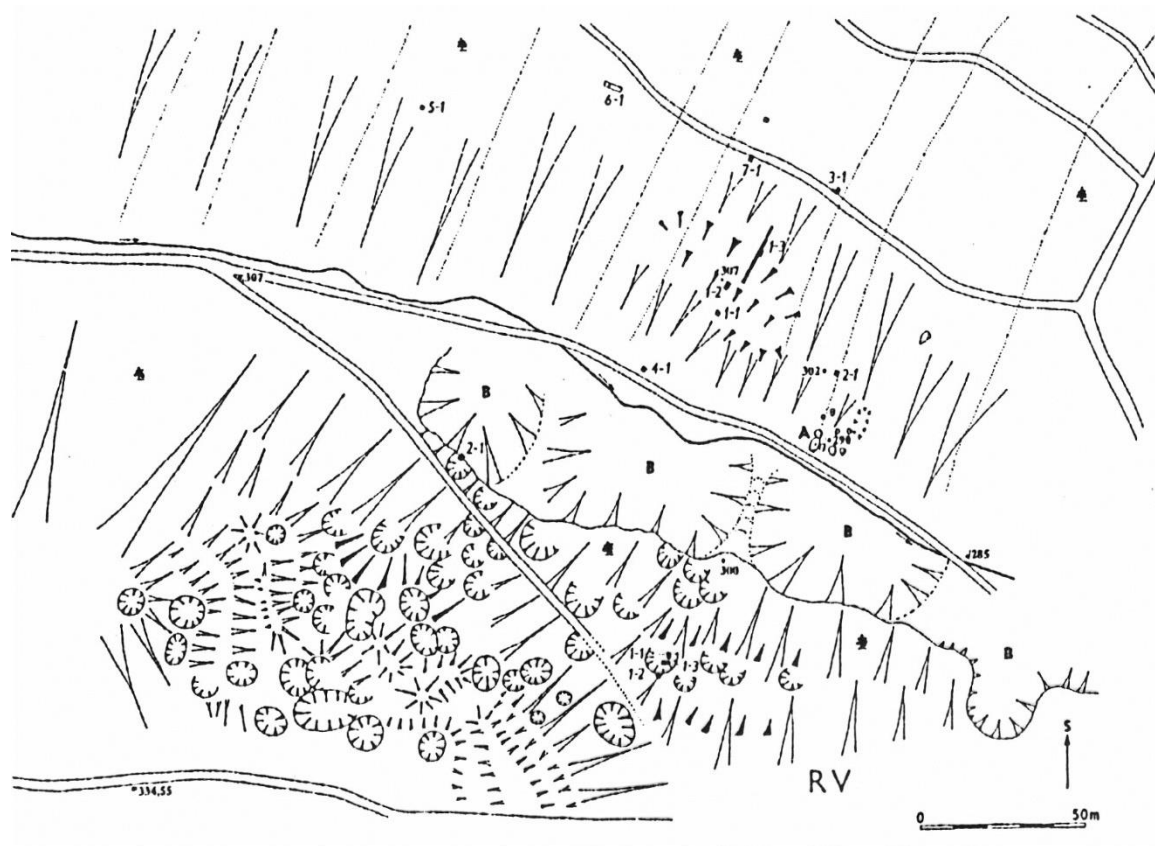
Doposud nemáme žádné větší pohřebiště.

Pouze jednotlivé kostrové i žárové hroby.

Pohřby na sídlištích.

V mladším období doklady násilné manipulace s lidmi/těly.

Lengyel/MMK – pohřby



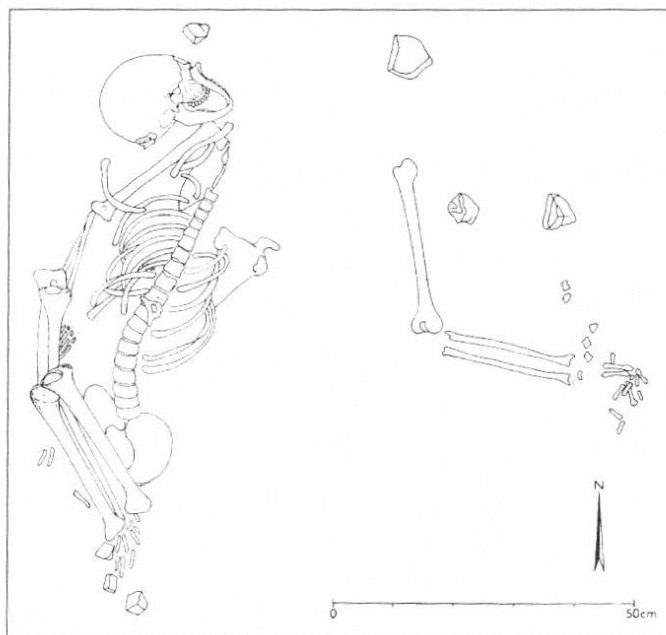
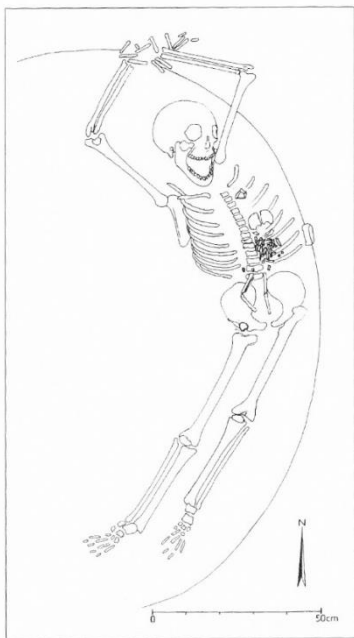
MORAVSKÝ KRUMLOV

Rituální těžební revír. V hl. 6 a 7m kostra mladší ženy s dislokovanou levou končetinou a hlouběji kostra ženy (40 let) s novorozencem. Obě ženy příbuzné.

V hl. 6 a 7m kostra mladší ženy s dislokovanou levou končetinou a hlouběji kostra ženy (40 let) s novorozencem. Obě ženy příbuzné (setry/matka-dcera).

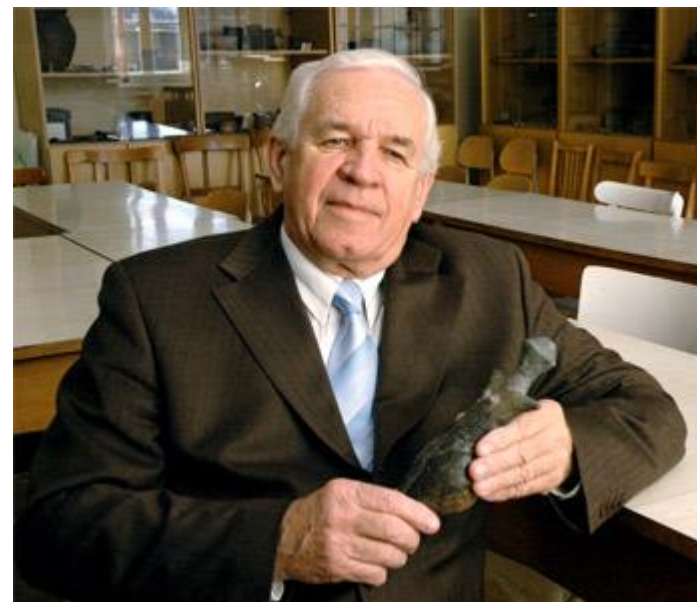
Ženy nízké a gracilní postavy místního původu Hypoplasie a chudokrevnost. Vydatná a masitá strava a těžká manuální práce v dospělosti.

Nejtěžší práce zřejmě nemuseli vykonávat nejsilnější jedinci, ale ti které k tomu bylo možno nejsnadněji donutit a tak projevit svoji nadřazenost.



„Neolitická společnost byla prvobytně pospolná, rodová, budovaná na mateřských principech, řízená patrně mužským elementem, který byl hlavním nositelem výroby. Byla to společnost sociálně homogenní, nikoli však naprosto egalitářská, tj. zachovávající osobní vlastnictví získané individuálními schopnostmi. Zárodky pracovní specializace či dělby práce se v ní neprojeví výraznější sociální stratifikací. Neolit je považován za vrcholné, klasické stadium prvobytné společnosti – „zlatý věk lidstva“.

(1993, s. 152)



**Vladimír Podborský
(1932-2022)**