

Antropologie pravěku



Doba železná

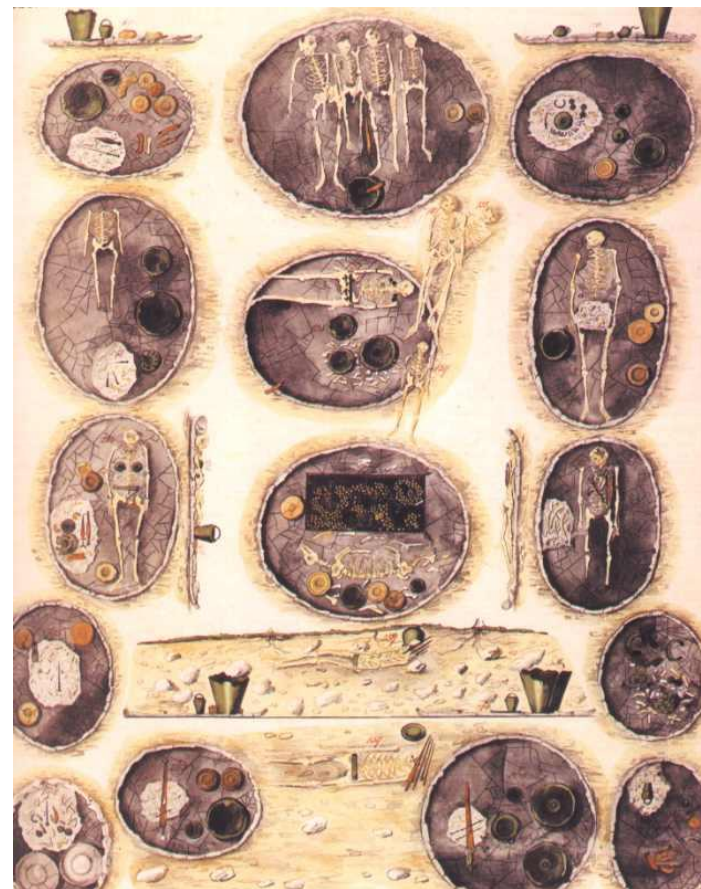
DOBA ŽELEZNÁ: 750/700 až 0 př. n. l.

„mladší metalikum“, hlavní výrobní surovinou se stává **ŽELEZO**

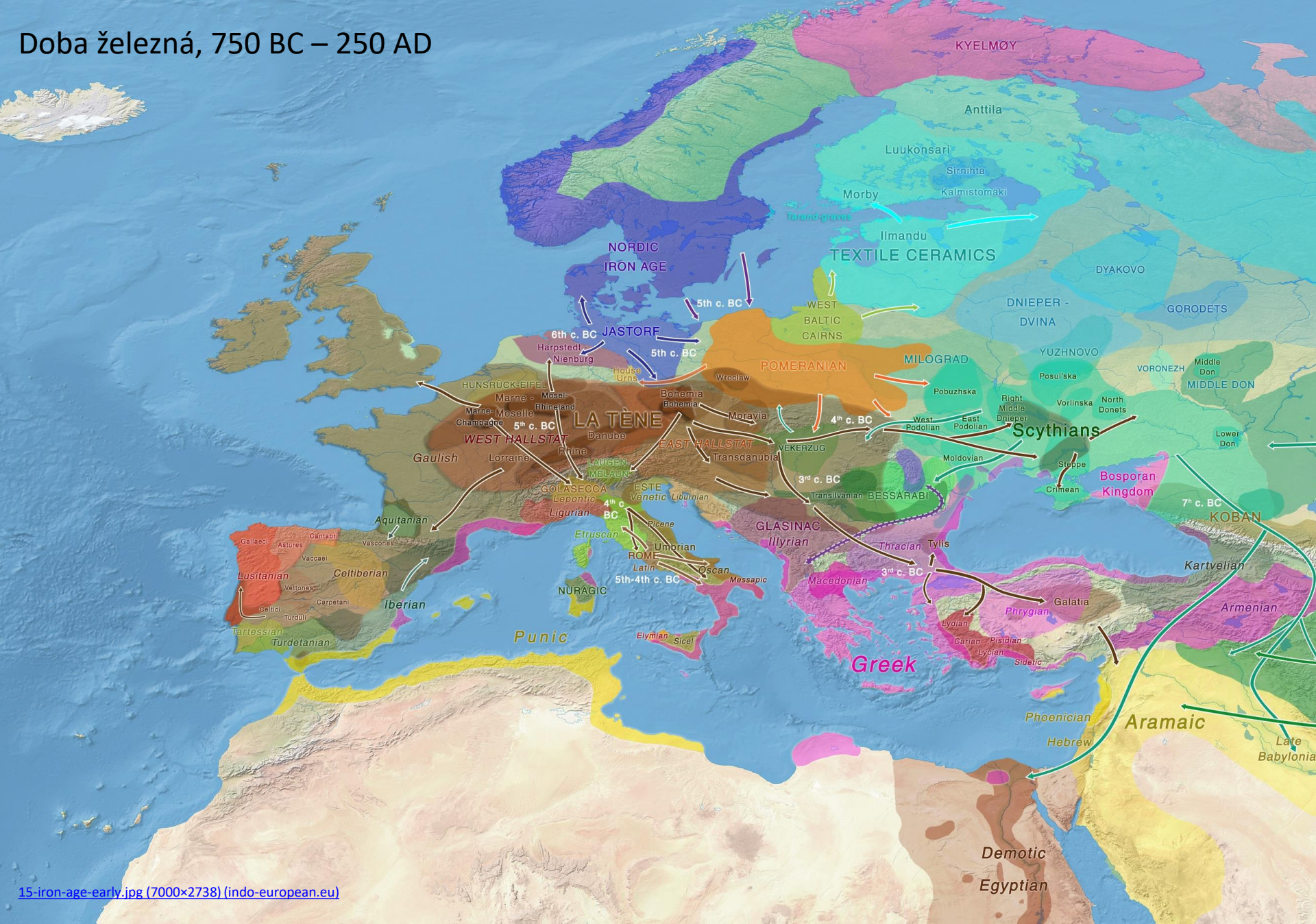
Starší DŽ – kultura halštatská

Mladší DŽ – kultura laténská

- 1. Železo - častý výskyt železné rudy.**
- 2. Obdělávání půdy rádlím s železnou radlicí.**
- 3. Prohloubení vztahu k jihu a jihovýchodu (obchod, jantar, sůl, výrobky – jantarová + zlatá stezka).**
- 4. Prohloubení společenské diference.**
- 5. Skýtské útoky na přelomu 6. a 5. stol. př. n. l.**



Doba železná, 750 BC – 250 AD



Halštatský kulturní okruh



Hlavní rysy doby halštatské

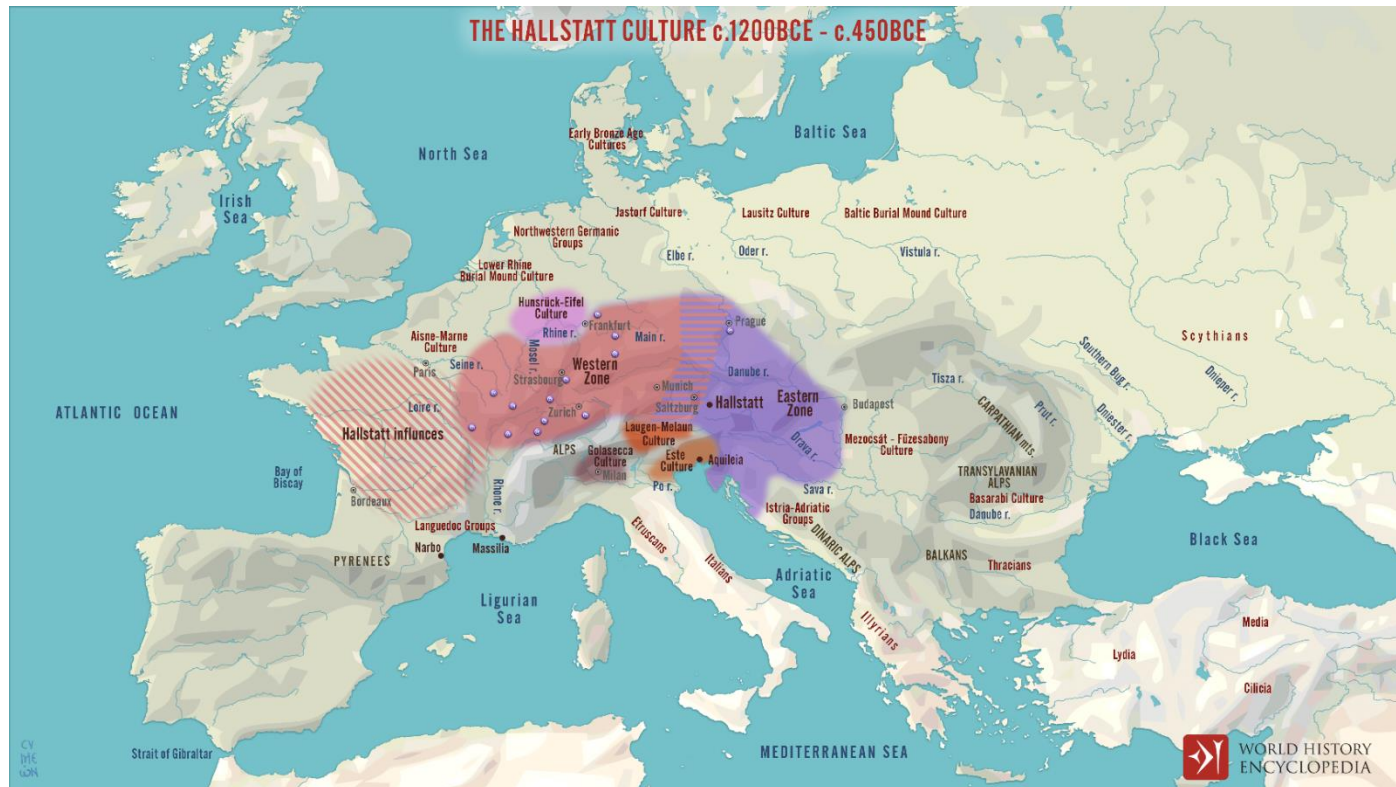
- přechod pozdně bronzové civilizace v halštatskou vcelku plynulý → novinky zejména v materiální sféře (kulturní integrace části Evropy severně Alp), posuny v sociální sféře (zánik prvobytné společnosti, nástup diferencovaných majetkových a sociálních vztahů)
- postupný vliv jižních „literárních“ civilizací; kolem 400 př. n. l. končí vlastní pravěk
- střed Evropy stále v civilizačním stínu jižních oblastí (změny až s nástupem keltské kultury a civilizace) – řecké a etruské importy v pozdně halštatském období
- nejsou výrazné etnické otřesy – dílčí pohyby obyvatelstva: „předskytská“ invaze nomádů do Karpatské kotliny, lokální posuny v oblasti keltské etnogeneze, Etruskové
- demografické poměry méně známé, patrné koncentrace obyvatel na pozdně halštatských hradištích; venkovské osady podobného charakteru jako v DB (uplatňuje se zapuštěný srub)
- archeologické prameny podobné jako v DB, bronzový inventář nahrazován železným

Hlavní rysy doby halštatské

- základ **potravinářského komplexu** tvoří **zemědělství**, které se neliší od doby bronzové; značný nadvýrobek, po technické stránce žádný pokrok (železo se uplatňuje jako srp/kosák), tradiční orba dřevěným hákem se zápřahem pomocí jha
- maximální rozvoj čtyřkolových vozů s koňským zápřahem – orba, obchod, ceremonie, pohřby
- rozvoj **železářství a kovářství** – původ na Předním východě, v Evropě (Balkán, Itálie, Příčernomoří) od 1. tis. BC, ve střední Evropě od 8. stol. BC; železo čtenější v přírodě než barevné kovy → sběr, povrchová a hlubinná těžba → primitivní tavicí jámy (přímá metoda, měkké nečisté Fe) + uzavřené hutnické pece s umělým přívodem vzduchu a výpustí pro surové železo (nepřímá metoda, t. 1 100 až 1 400°C, vysoceuhličitě železo/ocel) → zpracování Fe kovářím, kovář jako symbol
- v DH využívaná přímá metoda s nekvalitním železem, železářství na hradiscích, ohrazených železářských osad i na otevřených sídlištích
- barevné kovy ve šperkařství a jako doplněk; další rozvoj řemesel a obchodu (jižní importy: jantar, sůl, otroci ad.); předmincovní platidla; šíření kulturní integrity

Etnické poměry doby halštatské

- navazuje se na předchozí období lidu popelnicových polí; Kimmerové – Skýtové – vrcholí etnogeneze Thráků (Balkán) – Illyrové a Veneto-Illyrové (záp. od Thráků) – Italikové (Itálie) – Etruskové – neindoevropští Ligurové – etnogeneze Keltů („Prakeltové“) – etnogeneze a krystalizace Germánů (Pragermáni: Polabí, Poveseří) – počátek etnogeneze Slovanů (Praslované: Odra, Dněpr)



Společnost doby halštatské

- zesílení společenské **stratifikace** – trvalá povaha, v mnoha směrech se blíží poměrům otrokářských společností jižní Evropy
- sociální pyramida DB obohacena o prvky patriarchálního otroctví s pevnou „**knížecí vrstvou**“, která se projevuje i v archeologických pramenech (hradiska, „dvorské prostředí“ v podobě importů jižního zboží, politické kontakty se středomořským prostředím, vojenská síla); společnost založena na výrobních a sousedských vztazích – **vojenské demokracie** (náčelnictví) se zárodky „státní“ moci (staří Řekové, Keltové, Germáni)
- odraz **knížecí vrstvy** v podobě bohatých mohyl, hradisek a situlového umění
- **duchovní život**: rozvoj všech „vědních oborů“, náboženství navazuje na rozvinutý polyteismus DB, samostatná vrstva kněží (náboženské, kulturní, vzdělávací, morální a politické funkce); rozvoj sakrálních okrsků – rondelů, které se postupně mění ve čtvercové svatyně; mírně se mění sakrální mobiliář
- **pohřbívání**: prosazuje se funerální keramika, v hrobech se začíná objevovat kombinace kančí kýty, železného nože a pískovcového brousku

Společnost doby halštatské

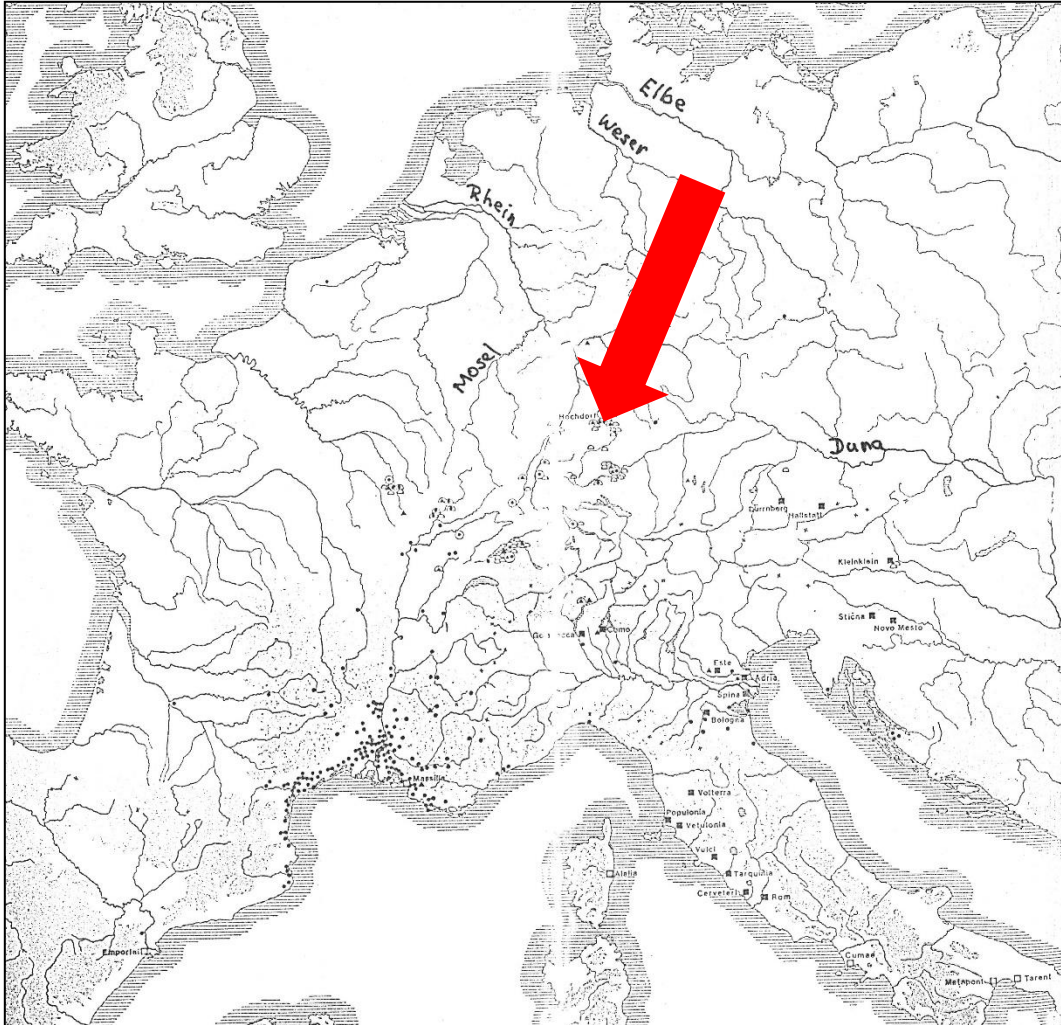
(1) ZÁPADOHALŠTATSKÝ OKRUH (PROTOKELTSKÝ)

- ohrazené dvorce velmožů s obytnými a hospodářskými objekty, kolonie řemeslníků, prostá obydlí, sakrální okrsky ad.; knížecí mohyly s prostornými dřevěnými „domy mrtvých“ s **kostrovým pohřbem** velmože (příp. jeho ženy nebo obou) s honosným pohřebním vozem, lehátkem, soupravami picího a jídelního nádobí, výzbrojí, šperkem, keramikou ad., importy řecké, etruské i čínské

(2) VÝCHODOHALŠTATSKÝ OKRUH (VENETO-ILLYRSKÝ)

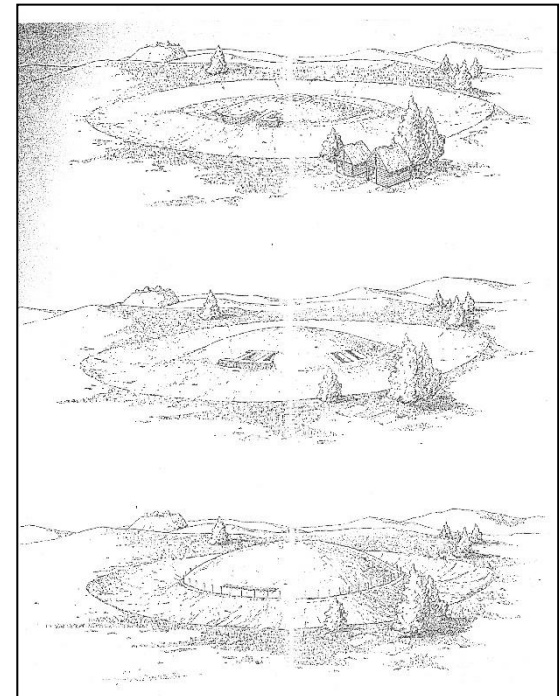
- v „knížecích“ mohylách nejsou pohřební vozy, četnější je **kremace mrtvých** (u některých převládá zcela), méně importů, početná funerální keramika a kovové situly s reliéfní figurální výzdobou – situlové umění

Pohřeb „knížete“ v Hochdorf (Baden - Württemberg)



**Výzkum mohyly (1978),
dat. 550-500 př.n.l.**

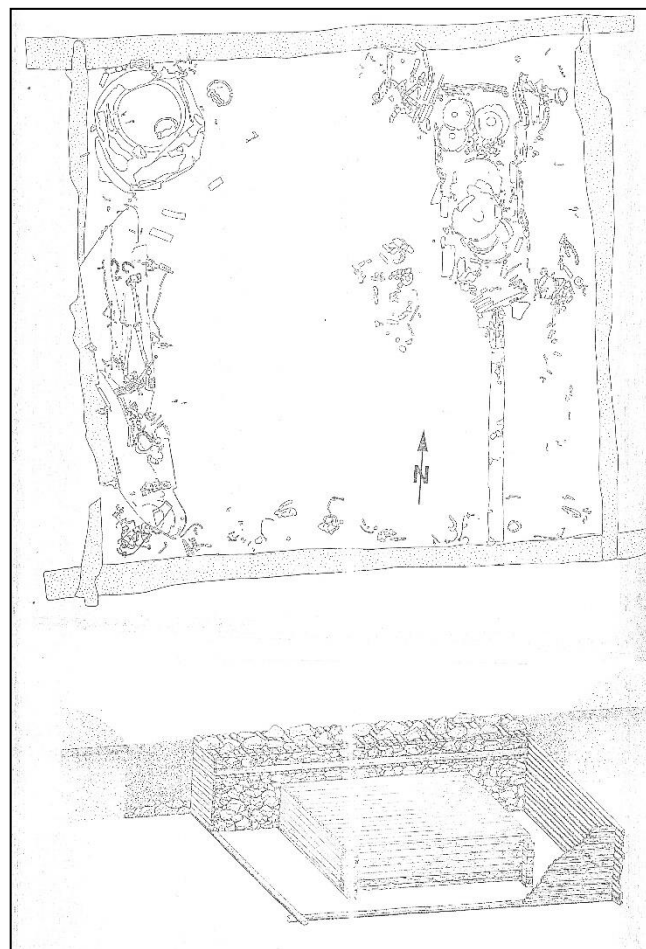
**Pohřeb statného muže, 40 až
50 let, 187 cm**



Pohřeb „knížete“ v Hochdorf (Baden - Württemberg)



**Mohyla, v. 6m,
Hrobová jáma 11x11x2m.**





Doba halštatská ve střední Evropě

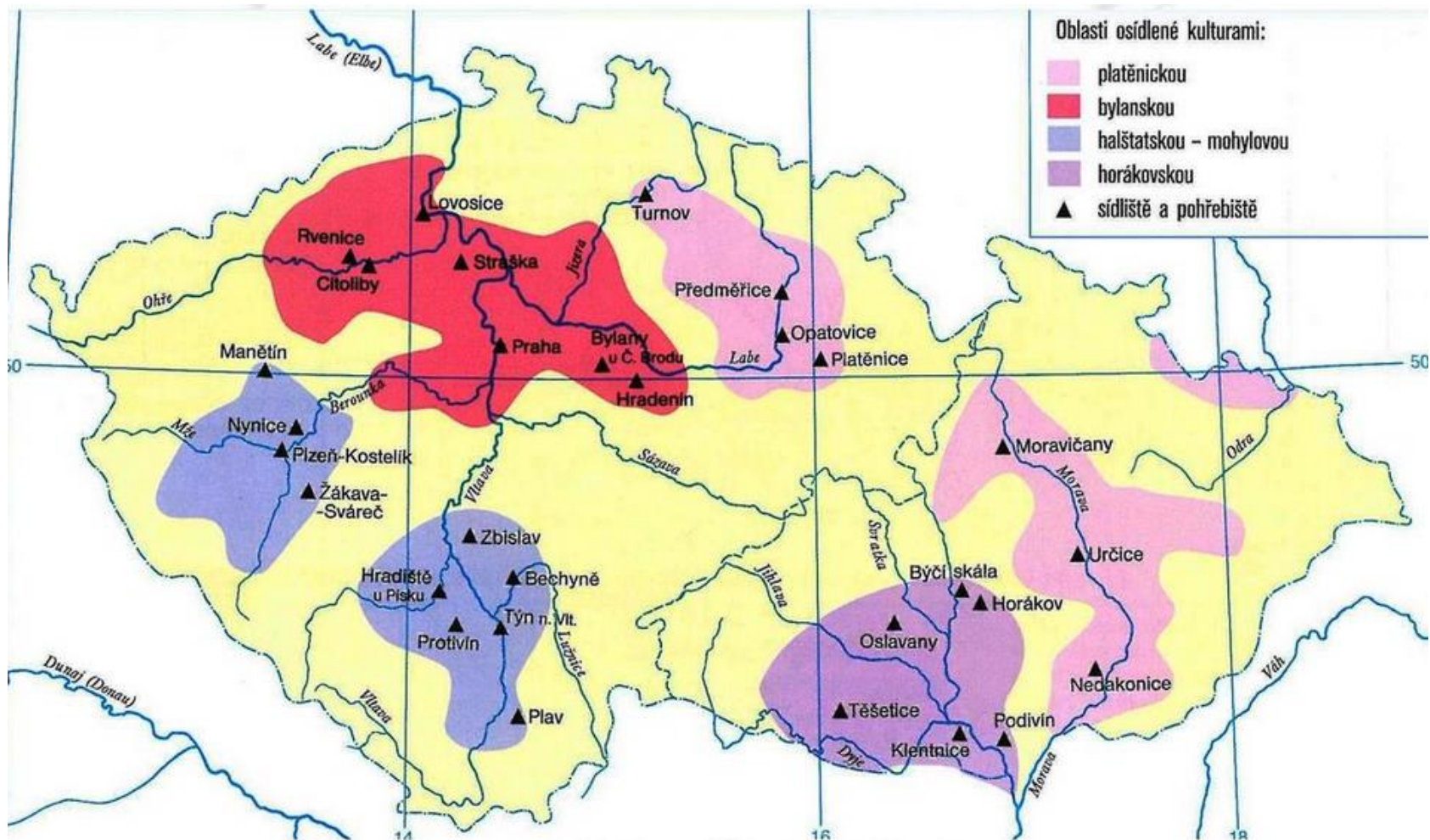
D. Halštatská (R HC až HD) – 7.-6. století BC Pozdní Halštát (R HD/LA) – 5. (-3.) století BC

DOBA HALŠTATSKÁ					ZÁKLADNÍ ČLENĚNÍ
starší		mladší		pozdní	
750	700	600	500	400	ABSOLUTNÍ DATOVÁNÍ PŘ. N. L.
H B3	H C1	H C2	H D1	H D2 / LTA	PERIODIZAČNÍ STUPNĚ
kultura horákovská					JIŽNÍ MORAVA
kultura lužických popelnicových polí – platěnická fáze					SEVERNÍ MORAVA

- **vlastní halštát** – malovaná keramika s trojčlennou profilací a s geometrickým výtvarným stylem; velmožské hrobky pod mohylami, pohřby birituální (u vyššího statutu inhumace), hradiště bez knížecího rázu
- **pozdní halštát** – doznívání malované keramiky a geometrické výzdoby, rodí se tzv. starolaténský sloh; výstavba knížecích hradisek s dvorským prostředím, vrcholí sociální stratifikace; ve východních oblastech nájezdy Skýtů, zánik velmožské vrstvy a celkový úpadek zakončen příchodem Keltů kolem r. 400 př. n. l.

PLATĚNICKÁ KULTURA – BYLANSKÁ KULTURA – HORÁKOVSKÁ KULTURA – POZDNÍ HALŠTÁT

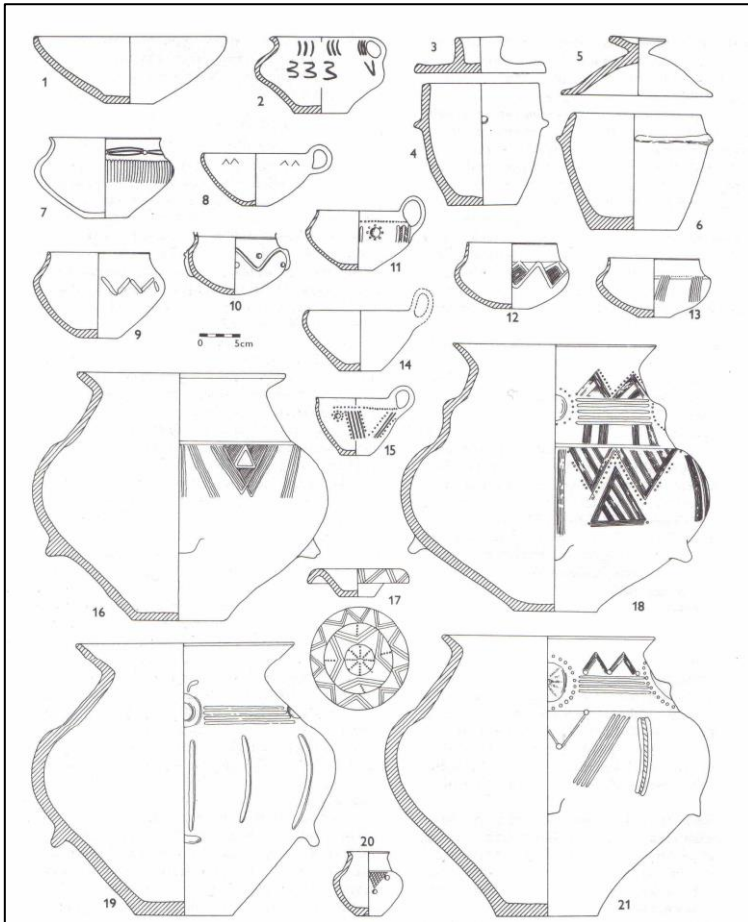
PLATĚNICKÁ KULTURA – BYLANSKÁ KULTURA – HORÁKOVSKÁ KULTURA – POZDNÍ HALŠTAT



PLATĚNICKÁ KULTURA

- vzniká postupným vývojem ze slezské kultury (KLPP) pod halštatskými vlivy; určitá kulturní stagnace, ústup před tlakem lidu z jihu, pokles populace; minimum sídlišť; mizí depoty kovových předmětů i jiných hromadných nálezů
- **pohřebiště:** halštatské úseky popelnicových polí, objevují se i velké „knížecí“ mohyly (např. na Moravě – Královský kopec u Těšetic, Náklo) nebo bohatá komorová hrobka (např. Jevíčko) jako doklad podunajských (horákovská k.) a západních (bylanská k.) vlivů; skromnější komorové hroby i na běžných pohřebištích
- **keramika:** halštatský ráz výtvarného stylu, dominují ostře členěné amforovité zásobnice, otevřená osudí („mísovité urny“), misky, květináče, hrnky, šálky ad.; povrch nádob je vně tuhovaný, uvnitř žlutavý; výzdoba je vhloubená, plastická i malovaná; známé jsou měsícovité idoly, ptačí štěrchátka, zvířecí figurky atd.
- **kovové předměty:** železné nože, sekery s raménky/tulejí, šídla, jehly, vzácněji i srpy; bronzové ozdoby a železné spony, jehlice; železné hroty kopí a oštěpů, šipky, vzácně meče, dýky s podkovovitou tulejí, součástí koňských postrojů

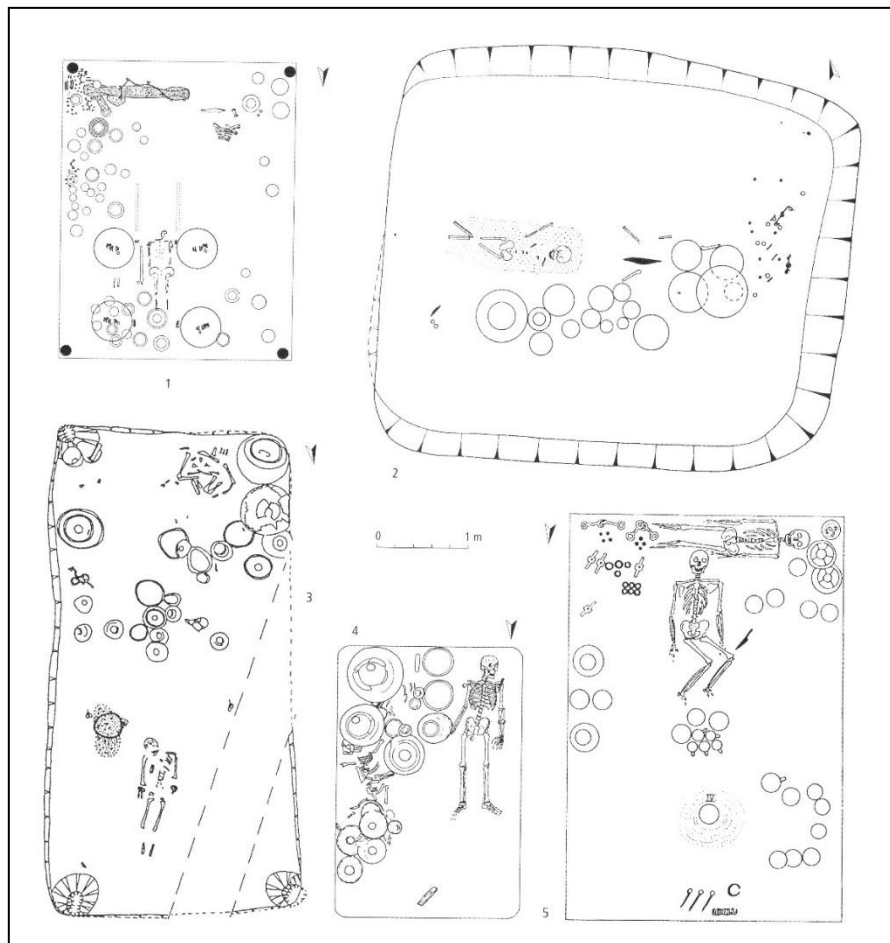
PLATĚNICKÁ KULTURA



BYLANSKÁ KULTURA

- název podle eponymní lokality Bylany u Českého Brodu, kde byly prozkoumány „knížecí“ hrobky
- vzniká z místního pozdně bronzového základu ve stř. Čechách přílivem protokeltských skupin obyvatel; její charakteristikou je výskyt tzv. **knížecích pohřbů na čtyřkolových vozech** v podzemních komorových hrobkách pod mohylami; známé jsou bohaté pohřby s koňskou výstrojí bez pohřebního vozu, bohaté menší komorové hroby bez koňské výstroje; žárové hroby
- **sídliště** s kúlovými domy a zemnicemi, v mladší fázi výšinné osady (některé ohrazené palisádou, příp. dřevo-hlinitou hradbou), ohrazená hradiště (regionální i sakrální centra)
- **keramika**: různé varianty amforovitých zásobnic, talířovité misky, misky s přehnutým okrajem, mísovité urny na drobných nožkách, hliněné situlky, hrnky, šálky ad.; geometrická i malovaná výzdoba
- **kovové předměty**: běžné železné nástroje, zbraně, toaletní potřeby a šperky; součástí vozů (obruče, náboje kol, zákolníčky, kování) a koňská výstroj, vč. ozdobných plechů jeh a zoomorfních aplikací

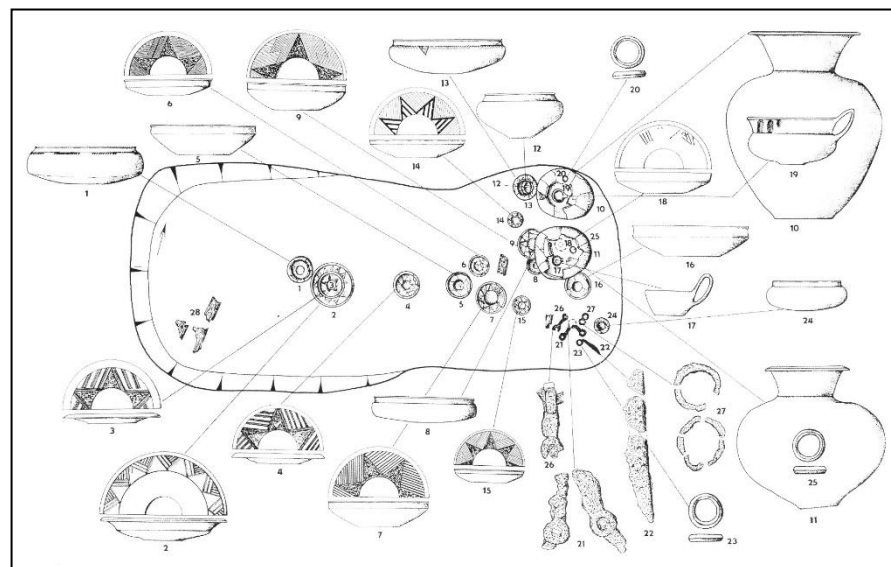
BYLANSKÁ KULTURA



Komorové hroby

Pohřby na čtyřkolových vozech

„Knížecí“ hroby

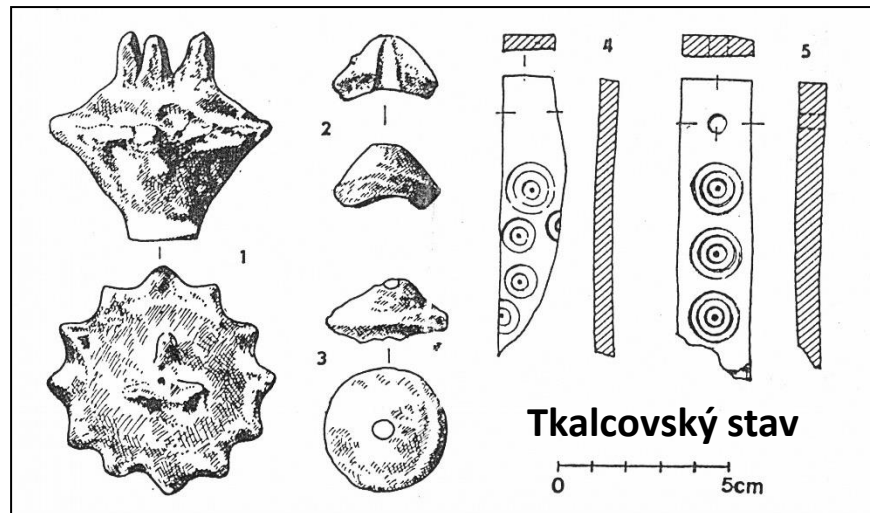
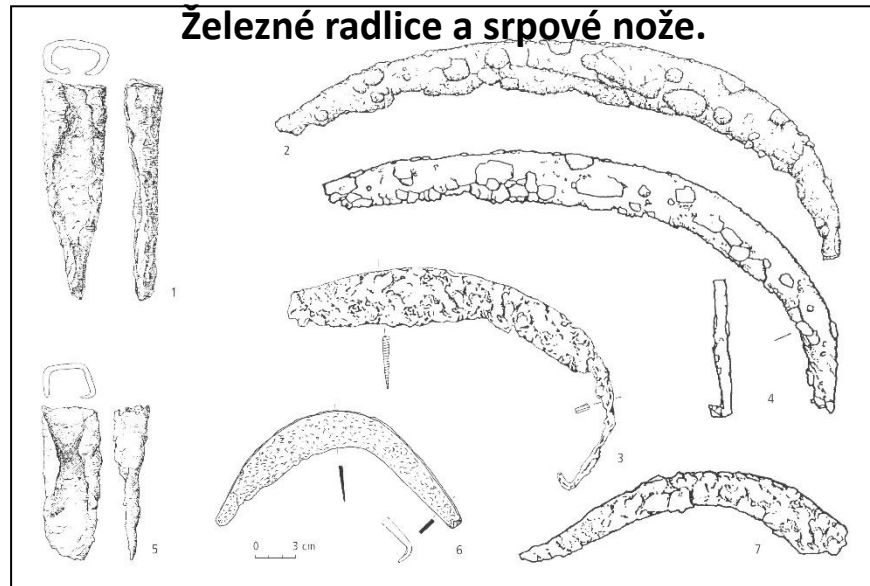
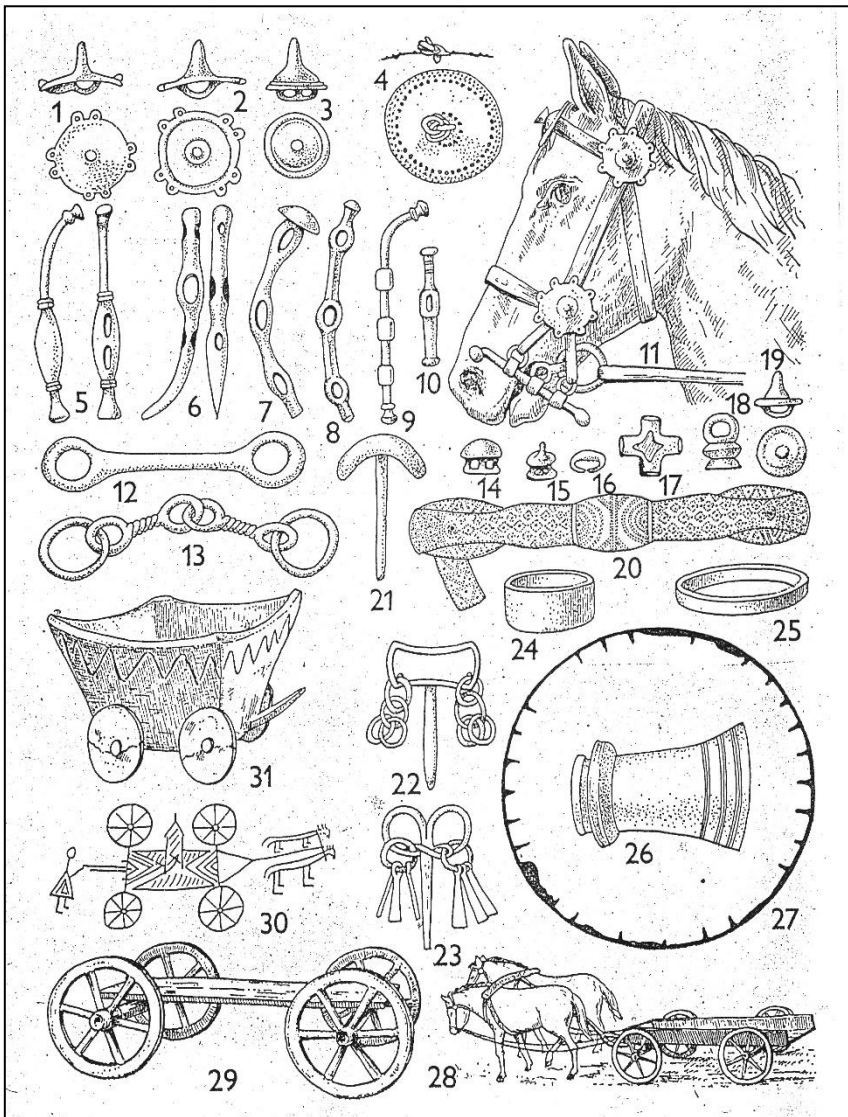


Račiněves, žárový hrob

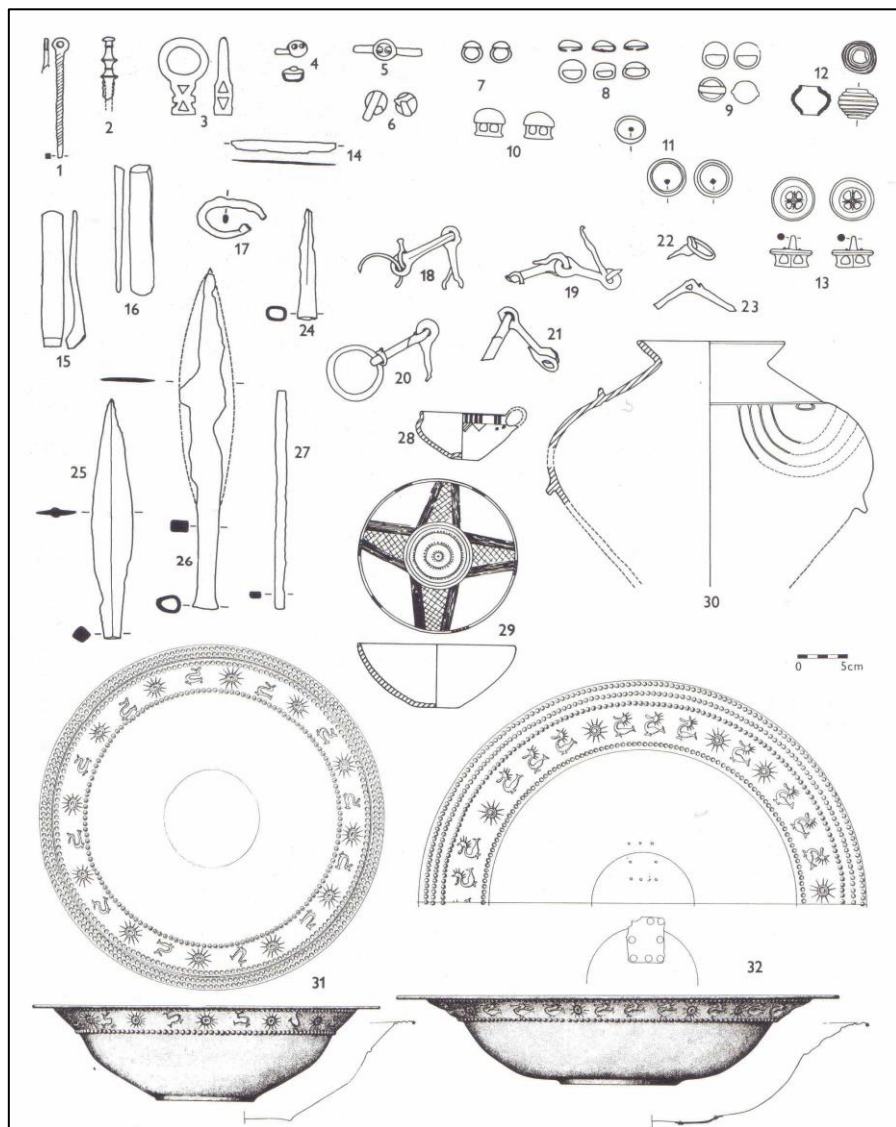
HORÁKOVSKÁ KULTURA

- formuje se z podolské kultury pod etnickými vlivy ze západu; mohyla „Hlásnica“ u Horákova
- početná **birituální pohřebiště** a velké **mohyly s vnitřní dřevěnou komorovou hrobkou** s velmožským (kostrovým) pohřbem a s kostrovým/žárovým pohřbem další osoby; mohyly v terénu osamocené, součástí pohřebiště; často vyloupené; pod mohylami dřevěná/kamenná/kombinovaná hrobová komora s bohatými milodary (keramika, plechové nádoby, ozdoby, šperky, výzbroj, koňské postroje, **nejsou pohřební vozy!!!**)
- početná venkovská **sídliště** se zemnicemi s popelovitou výplní; na několika sídlištích zpracováván jantar; v pozdní fázi zakládána výšinná hradiště
- **keramika**: amforovité zásobnice, mísovité urny, misky se zataženým okrajem, talířovité mísy, soudkovité nádoby, šálky atd.; výzdoba v podobě rýh, girlandových věnců, malovaných ornamentů; přesleny a parohové předměty
- **kovové předměty**: plechové talířovité mísy se širokým okrajem s tepanou sluneční symbolikou, situly, kotlíky, misky; součásti koňských strojů; šperky – spony, jehlice; nástroje, zbraně (meč, kopí)

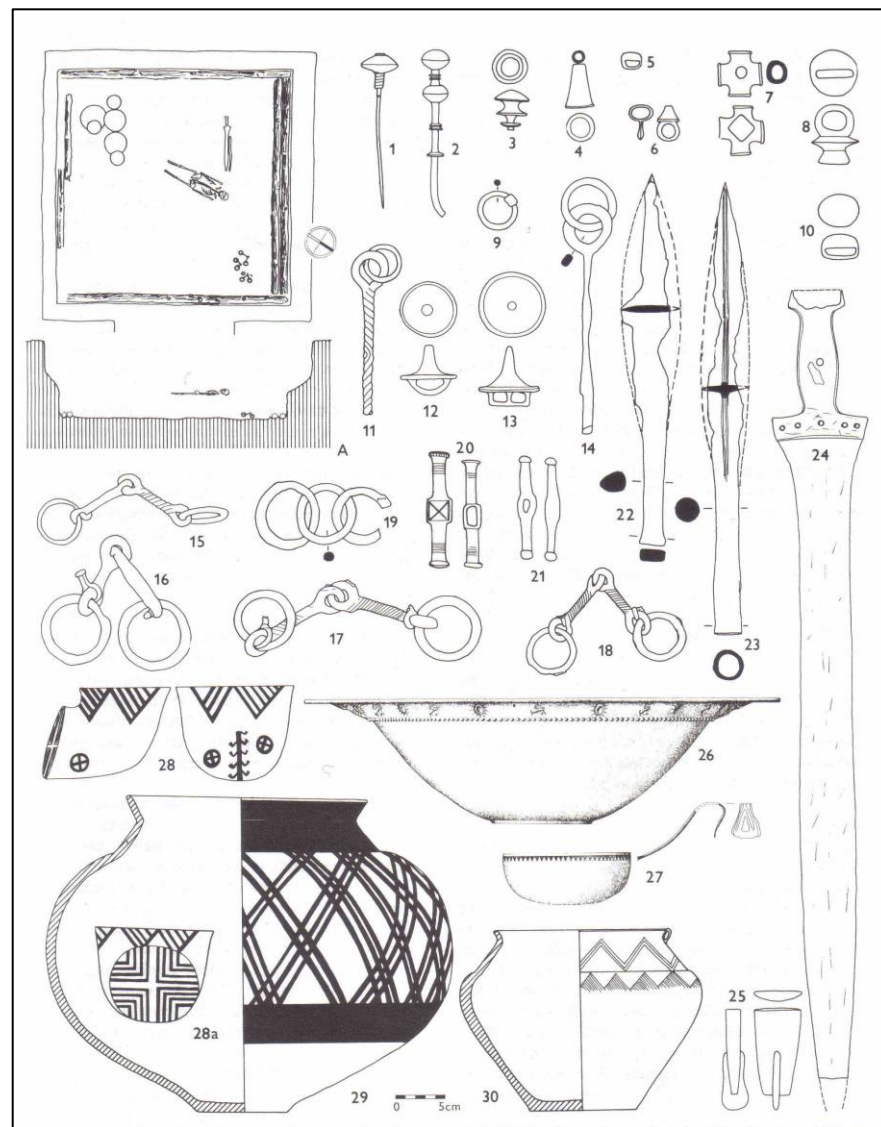
HORÁKOVSKÁ KULTURA



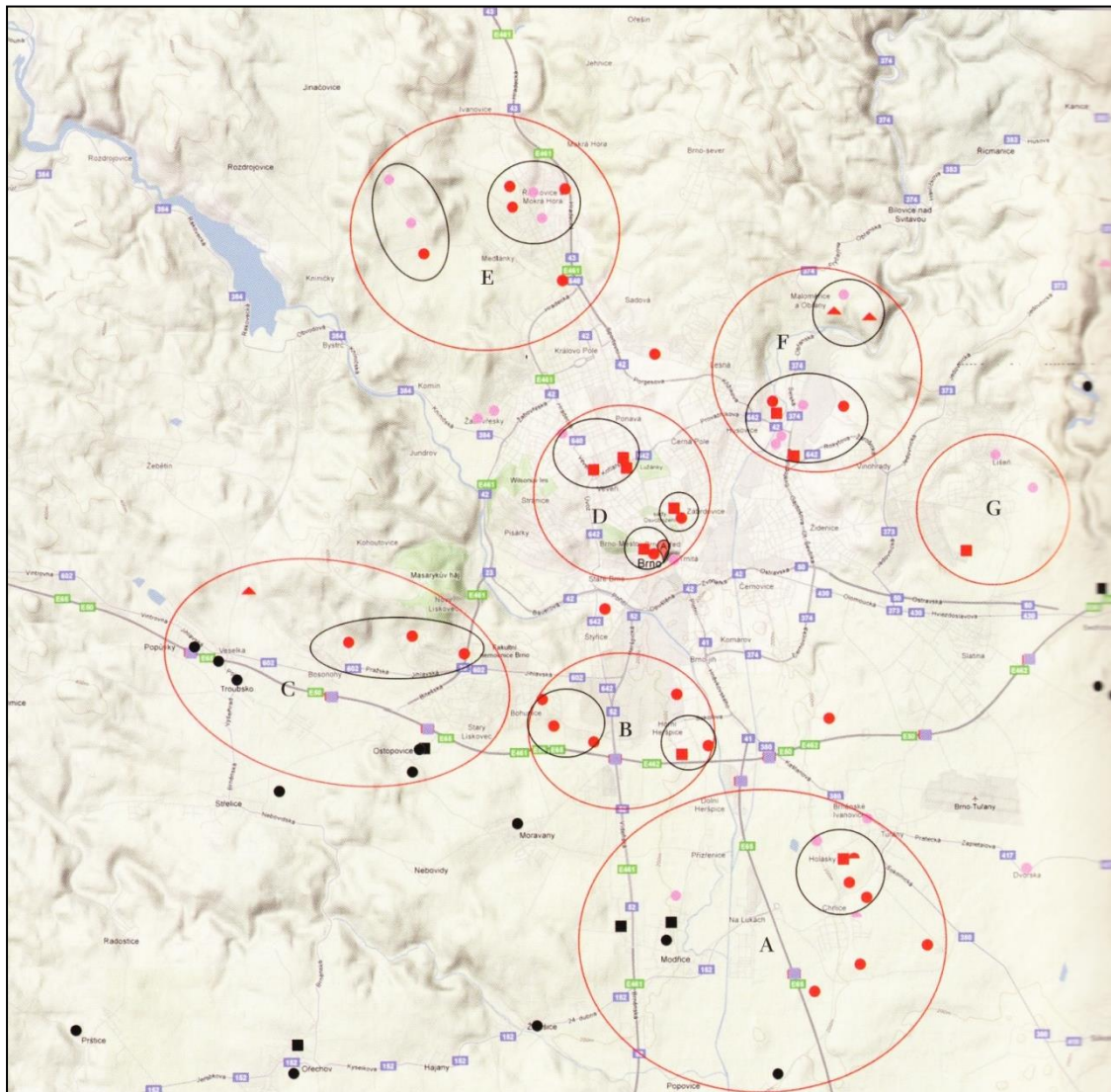
Mokrá - Horákov



Brno - Holásky



HORÁKOVSKÁ KULTURA

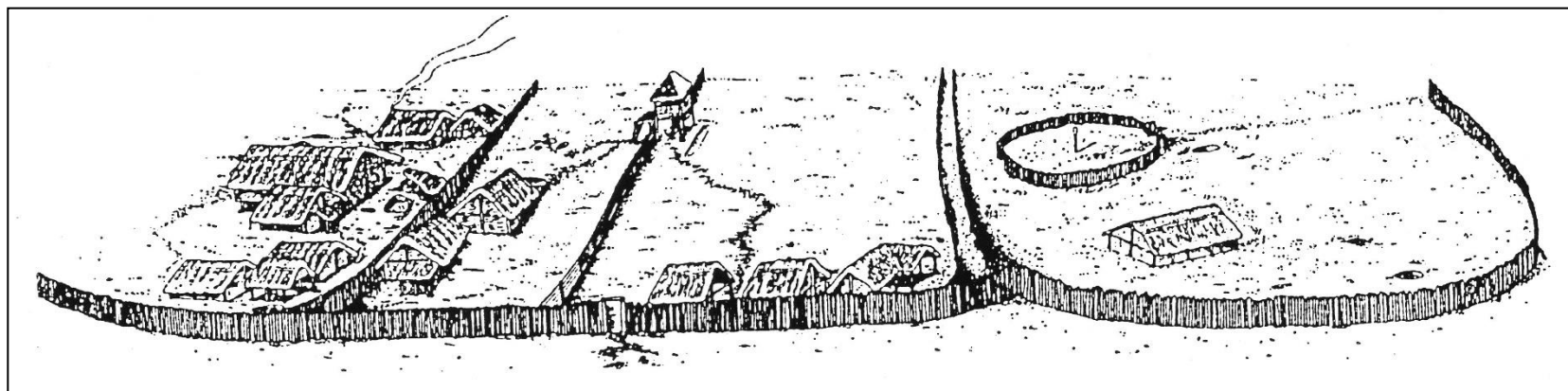
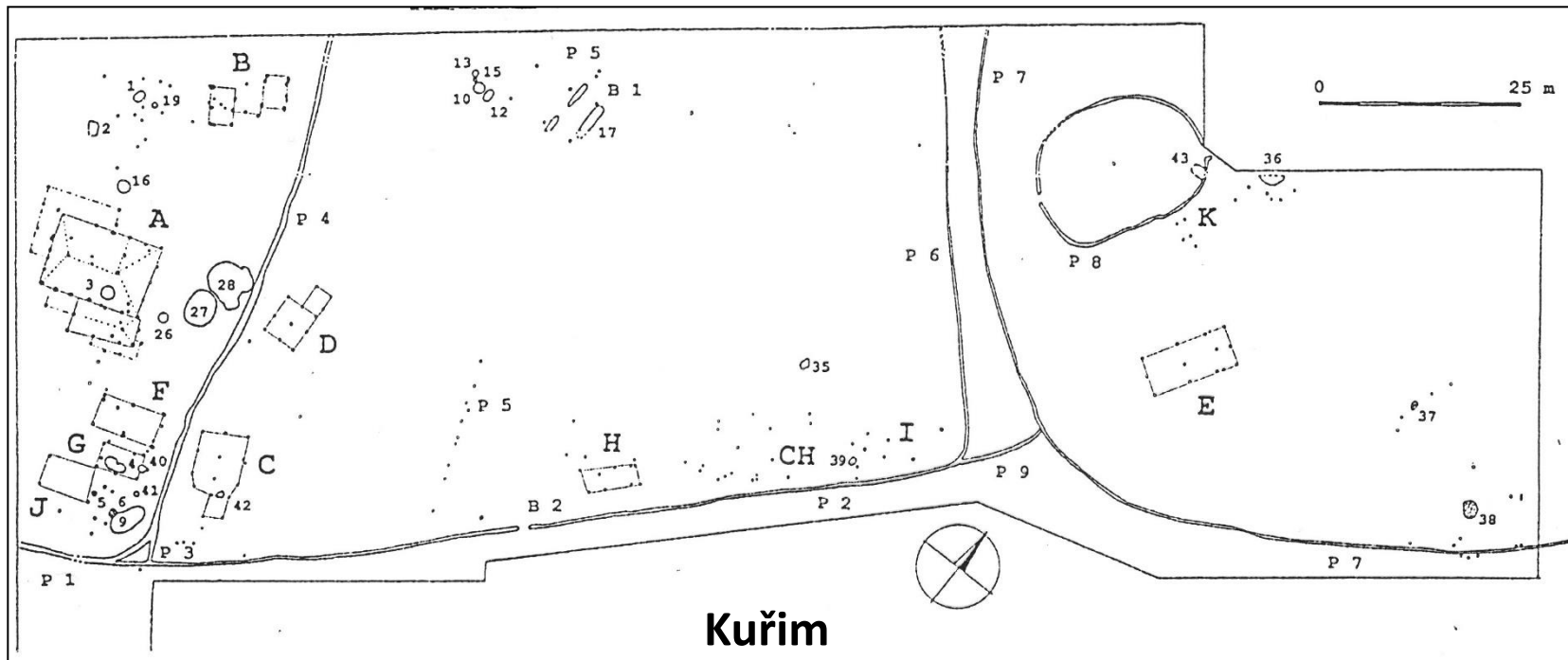


**Subregiony HK na Brněnsku.
Jedna vesnice 4-8 obydlí.**



**Bronzová mísa s výzdobou
slunečních symbolů z mohyla
„Hlásnica“ u Horákova.**

HORÁKOVSKÁ KULTURA

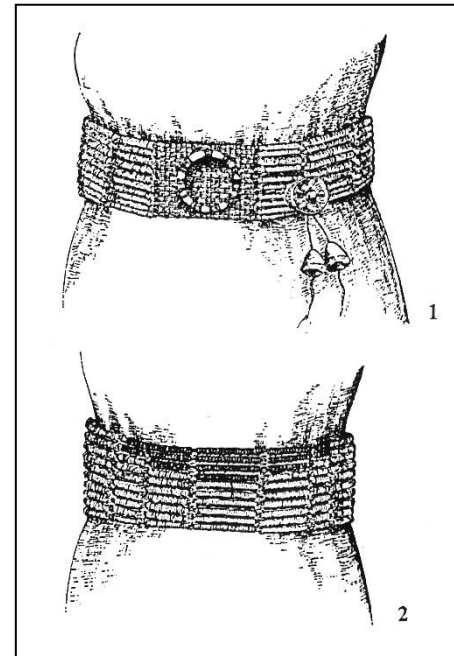
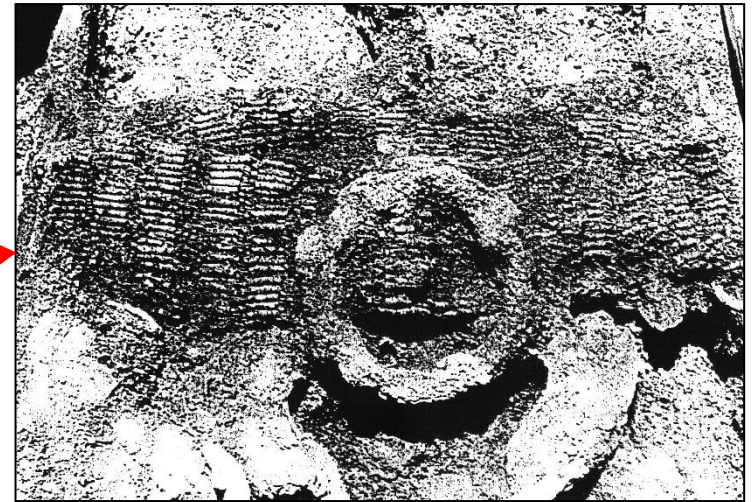
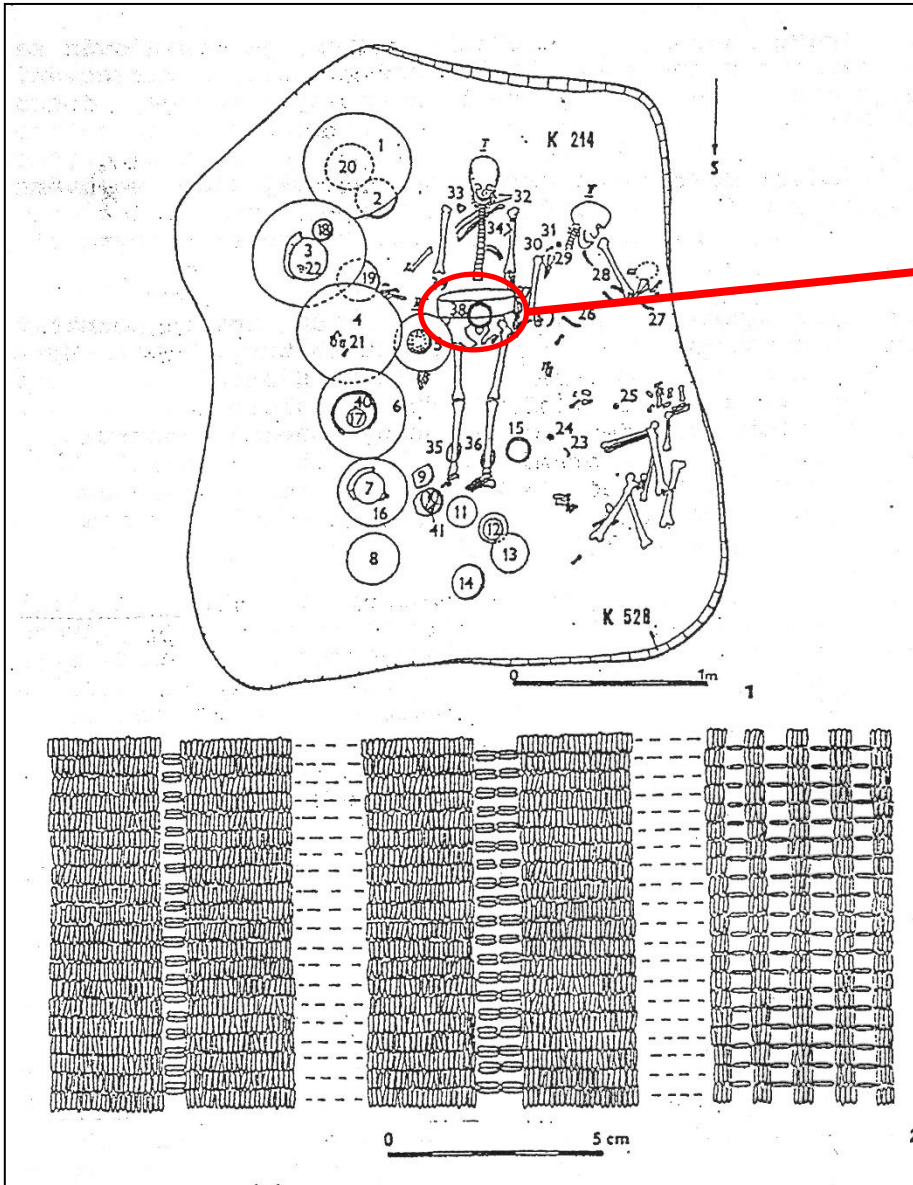


HORÁKOVSKÁ KULTURA

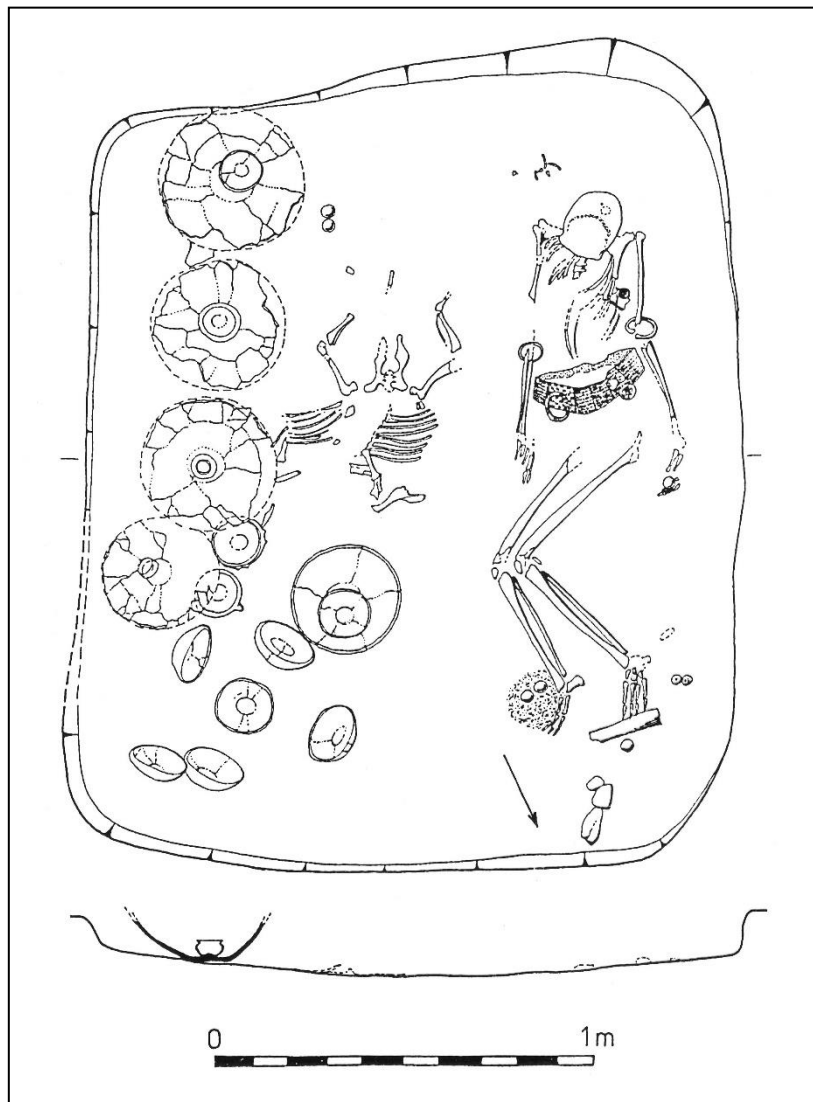


Brno, ul. Příkop: Trojhrob (žena ve věku 50-60 let, mladší žena ve věku 30 let a kremace staršího muže); hlavní pohřeb ženy s opaskem a nádobami, příbuzenský vztah obou žen (matka s dcerou?)

Brno, ul. Příkop



Vojkovice, H 111/1994



kresebná rekonstrukce podle L. Baláka

POZDNĚ HALŠTATSKÉ OBDOBÍ

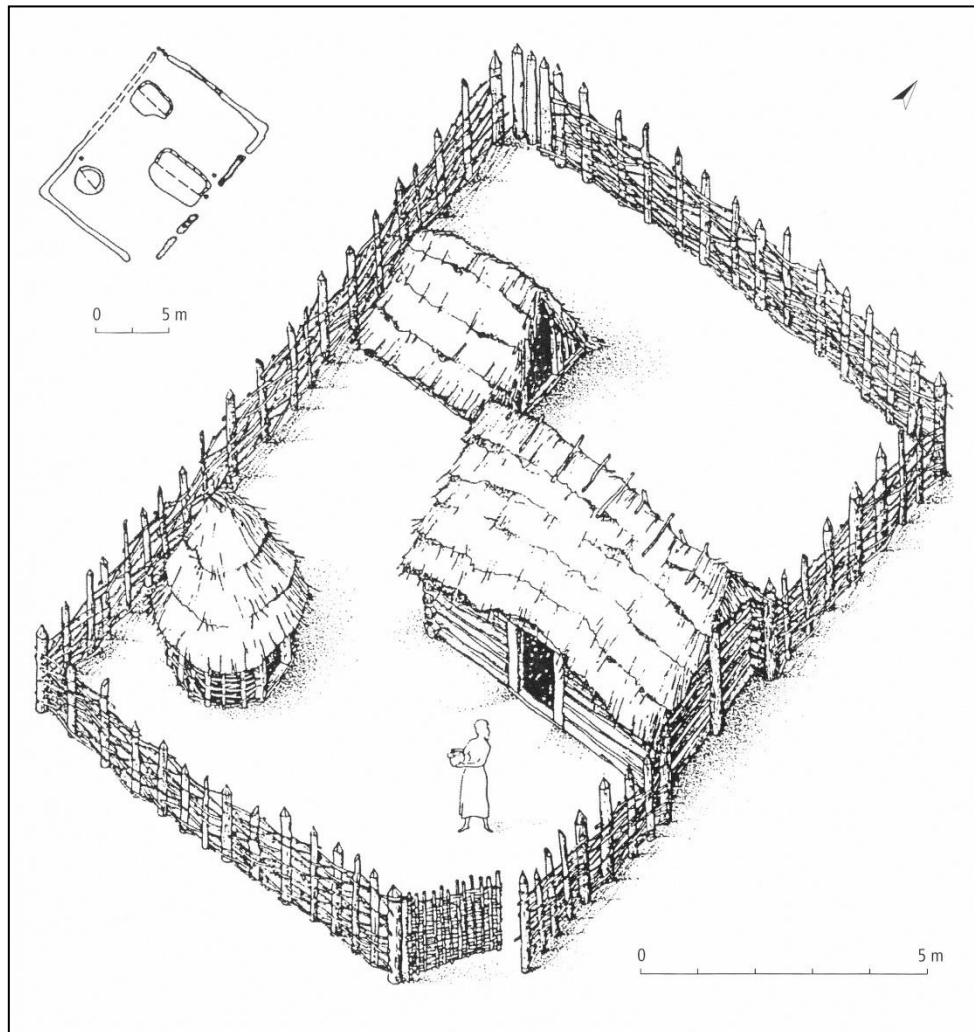
- v oikumeně platěnické kultury dochází k výrazné stagnaci kulturních projevů, především bohaté velmožské vrstvy – je omezen proud zboží po jantarové stezce, nájezdy **Skýtů** koncem 6. stol. př. n. l.
- decimace lužického obyvatelstva, především náčelnické složky – mizí bohaté hroby, vznikají menší skupinky prostých žárových hrobů s chudou výbavou
- v hmotné kultuře se projevují vlivy **starolatenských výrobních postupů**, vč. výzdoby keramiky a její výroby na hrnčířském kruhu – keramika se značně unifikuje; v omezeném kovovém inventáři dominují pozdní typy spon, jehlice, náramky, sekery, nože, šipky a vzácně i srp
- ke zjednodušení dochází také v oikumeně mizející bylanské kultury – mizí bohaté knížecí hroby s vozy a převládají menší prostá žárová pohřebiště
- v 5. stol. př. n. l. zanikají bylanská hradiště – centralizace; početná sídliště s nadzemními kůlovými domy i se zemnicemi (i s ohrazením palisádou) dokládají intenzitu osídlení stř. Čech, kde se ke slovu dostávají i nižší společenské vrstvy – proniká zde **laténský životní styl**

POZDNĚ HALŠTATSKÉ OBDOBÍ

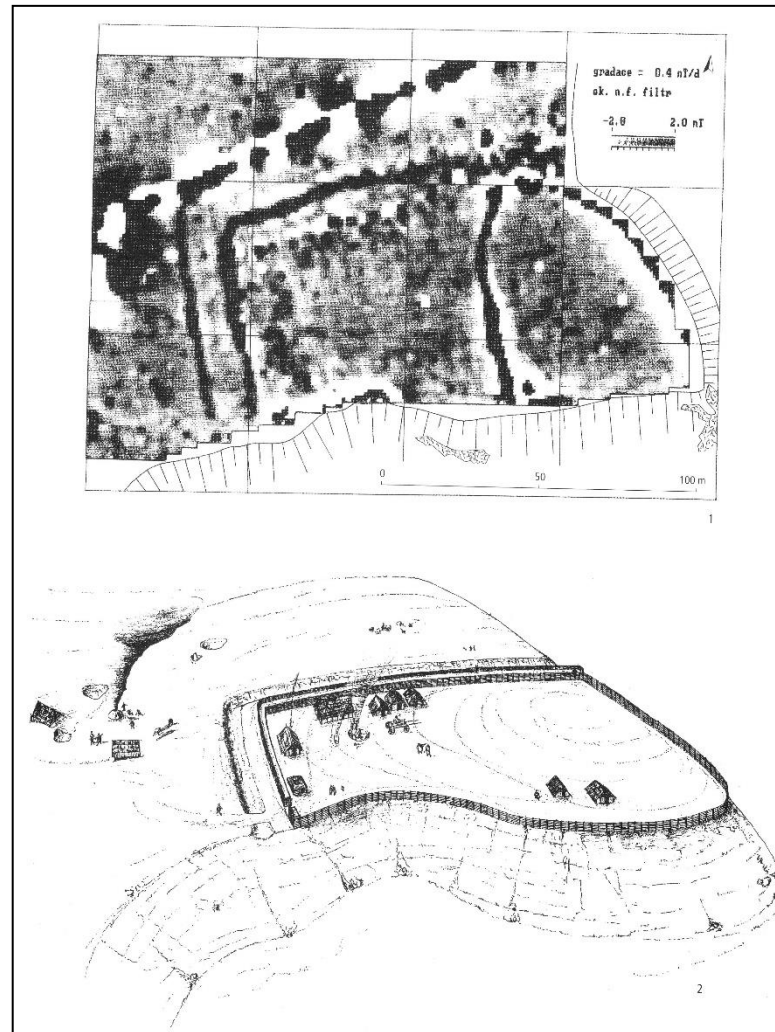
- na Moravě (oblast horákovské kultury) dochází ke zjednodušení kulturních a společenských projevů, mizí velmožská vrstva
- nepočtená žárová pohřebiště doplněná o jednotlivé bohatší pohřby; hlavním pramenem poznání početná sídliště a hradiska (některá velmi malých rozměrů); na sídlištích převažují obydlí zemnicového typu
- hmotná kultura navazuje na starší horákovské typy a patrný je vliv starolaténských technologií, vč. výzdoby
- významným fenoménem z okruhu pozdně halštatské HK je jeskyně **BÝČÍ SKÁLA**

V pozdně halštatském období dochází pod vlivem etnických a kulturních události k celkovému zpomalení kulturního i společenského vývoje a nový impuls přináší keltská okupace a rozvoj laténské kultury, ve kterou se plynule transformují všechny zmíněné kultury našeho halštat.

POZDNĚ HALŠTATSKÉ OBDOBÍ

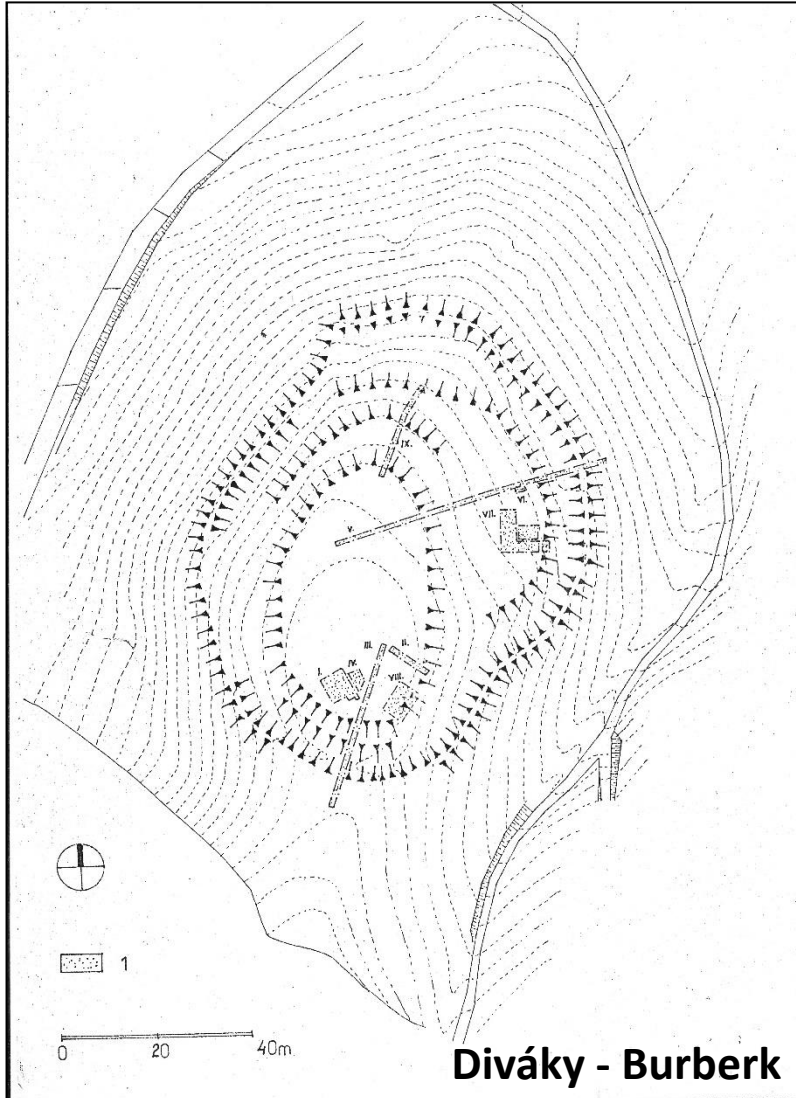


Praha-Stodůlky, pozdněhalštatský dvorec

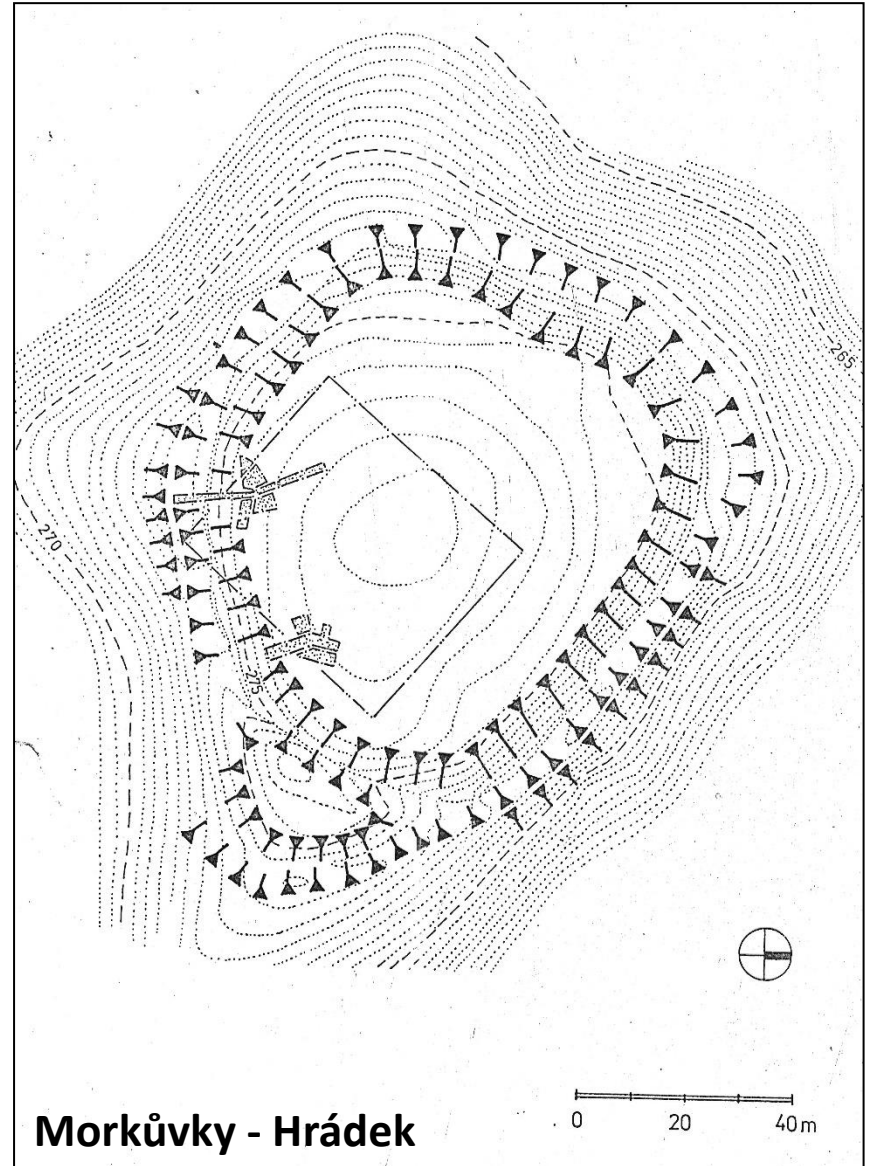
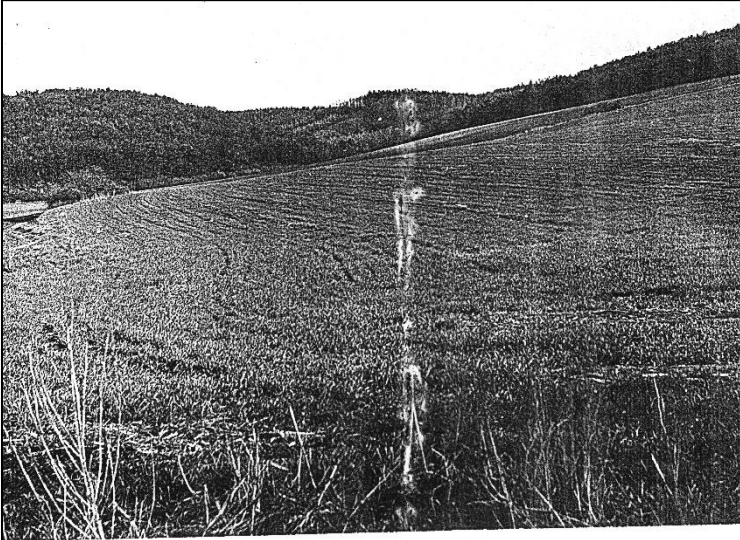


Pozdněhalštatský dvorec v Němčičích

POZDNĚ HALŠTATSKÉ OBDOBÍ

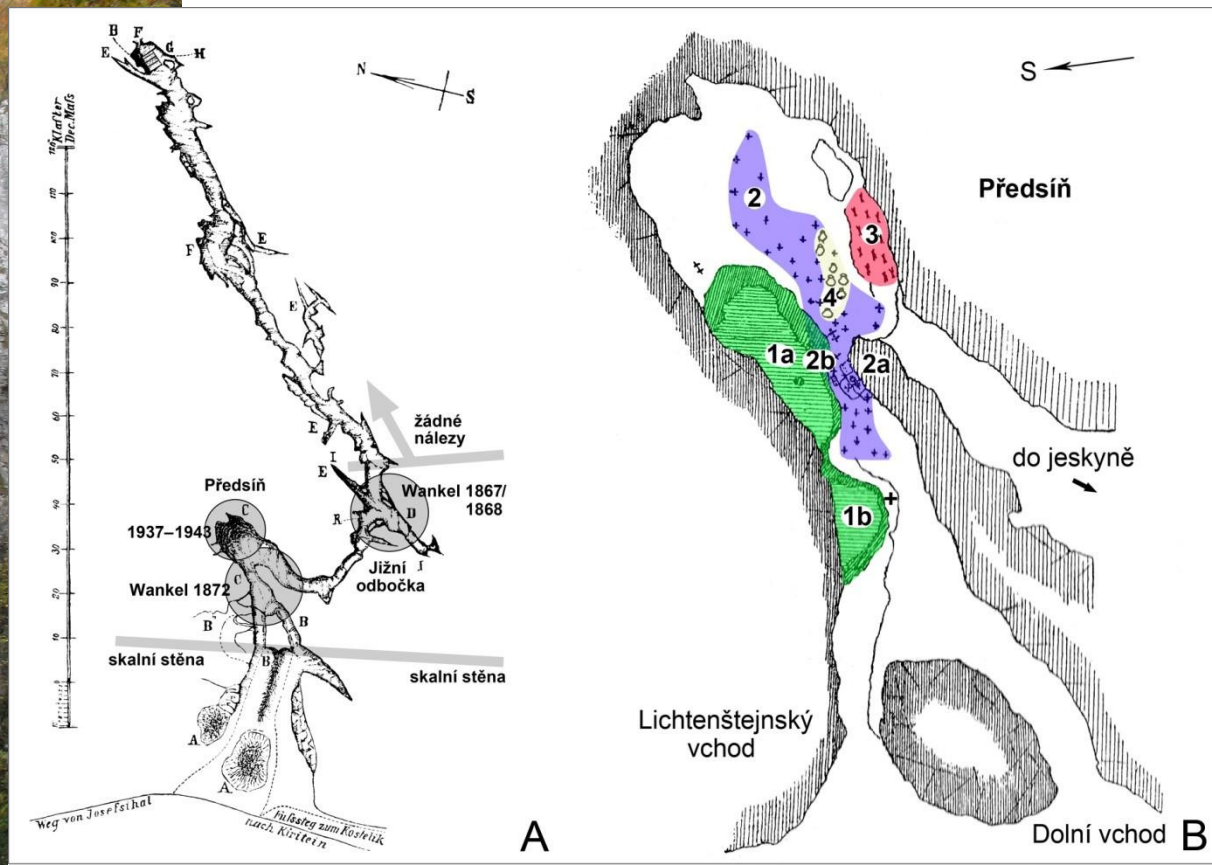
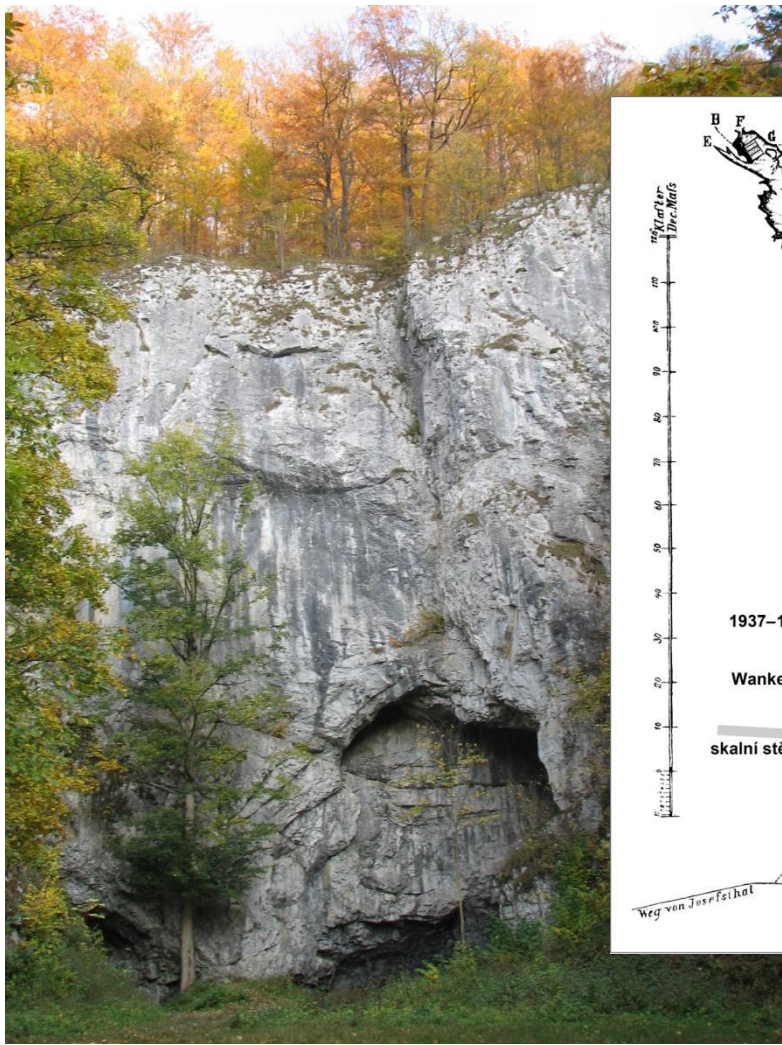


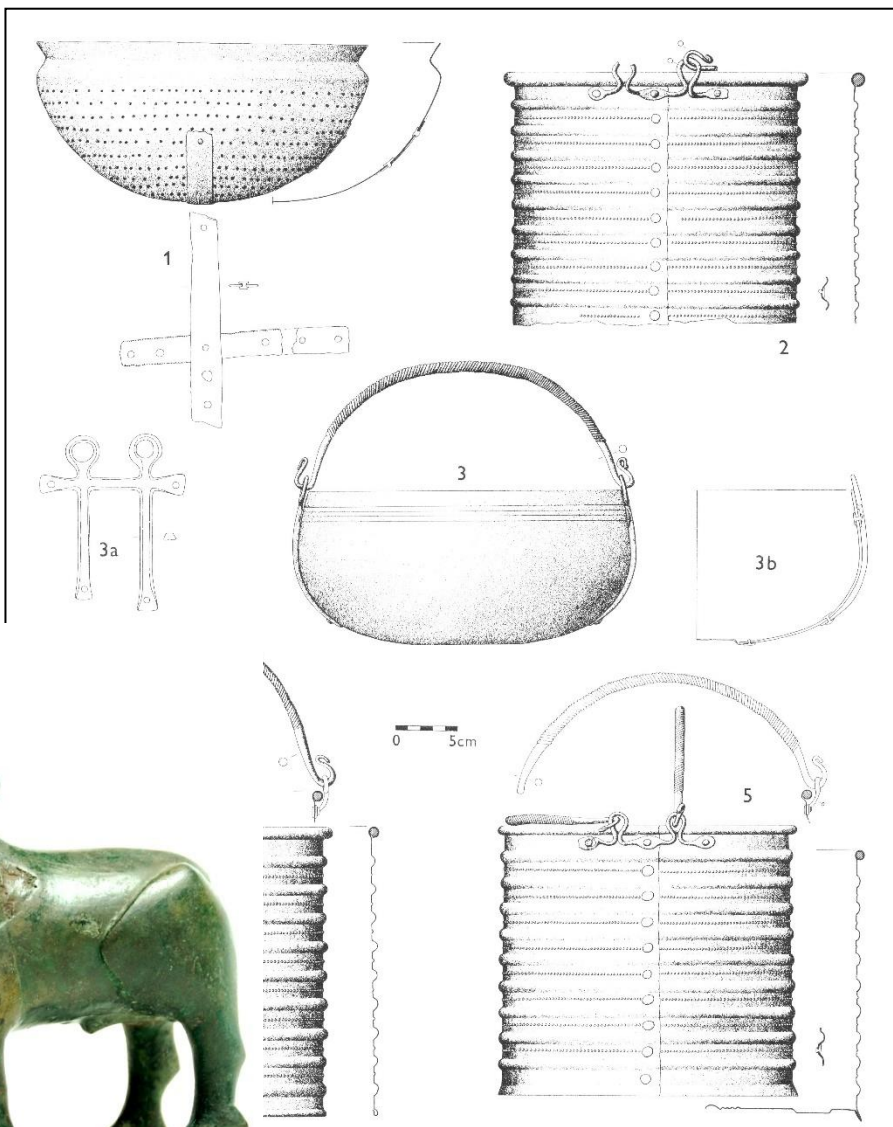
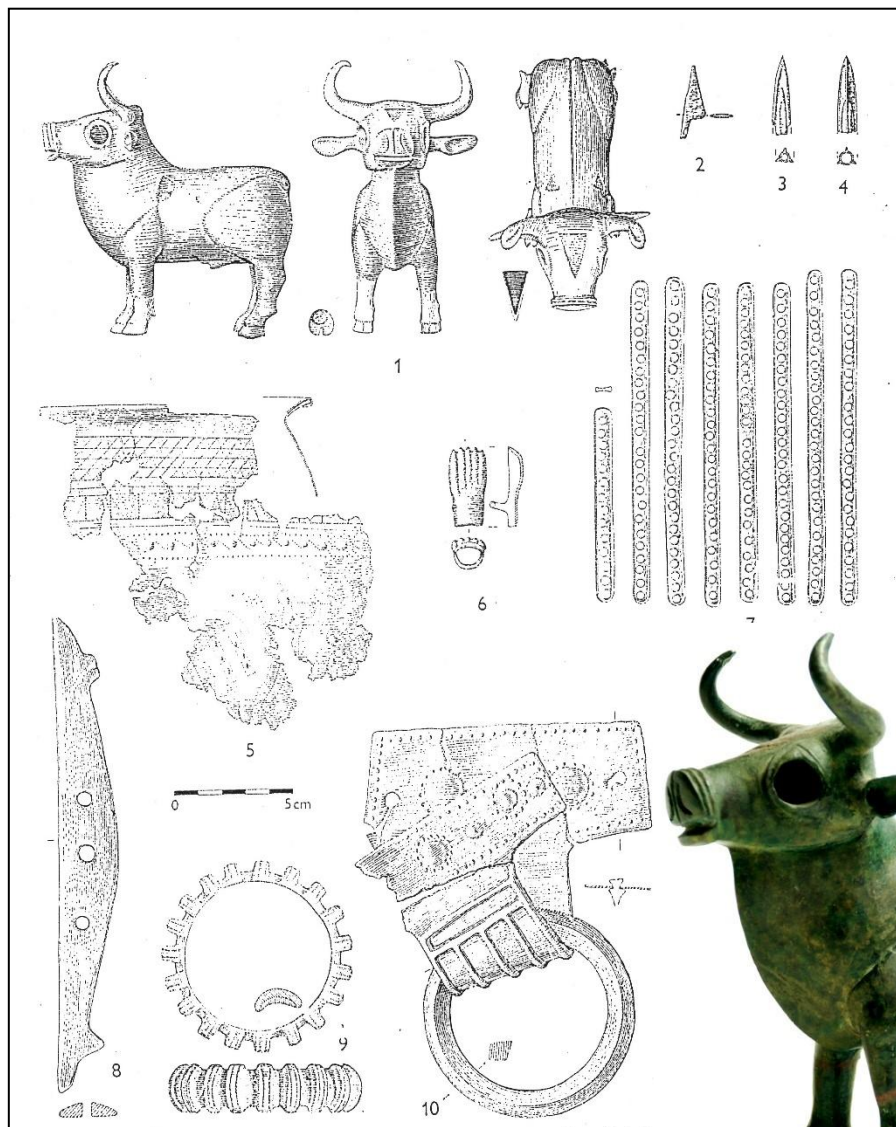
POZDNĚ HALŠTATSKÉ OBDOBÍ

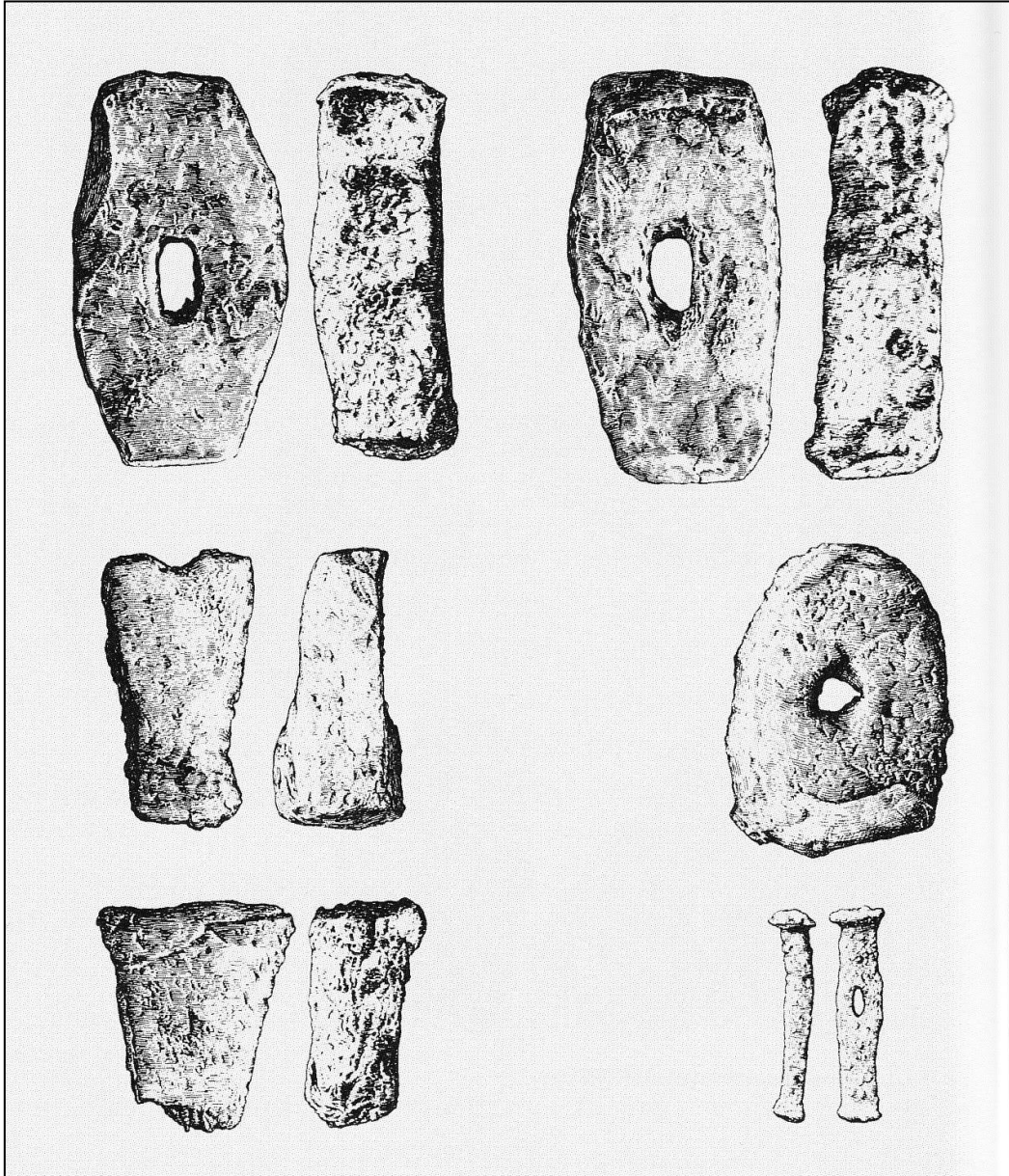


Morkůvky - Hrádek

BÝČÍ SKÁLA U ADAMOVA

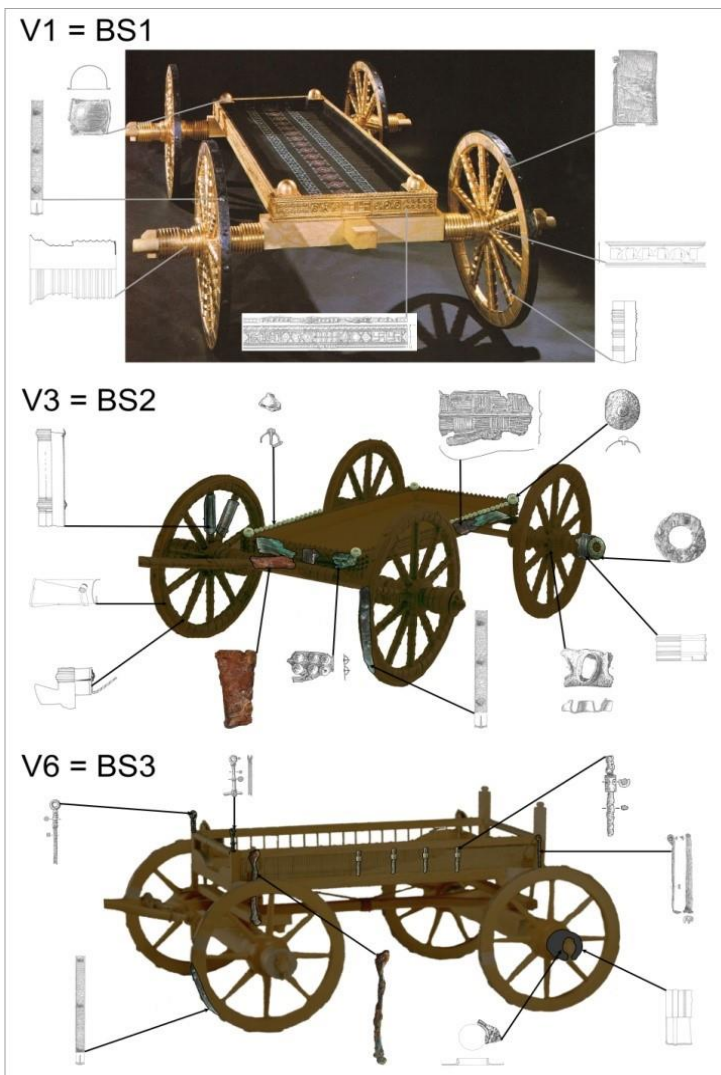






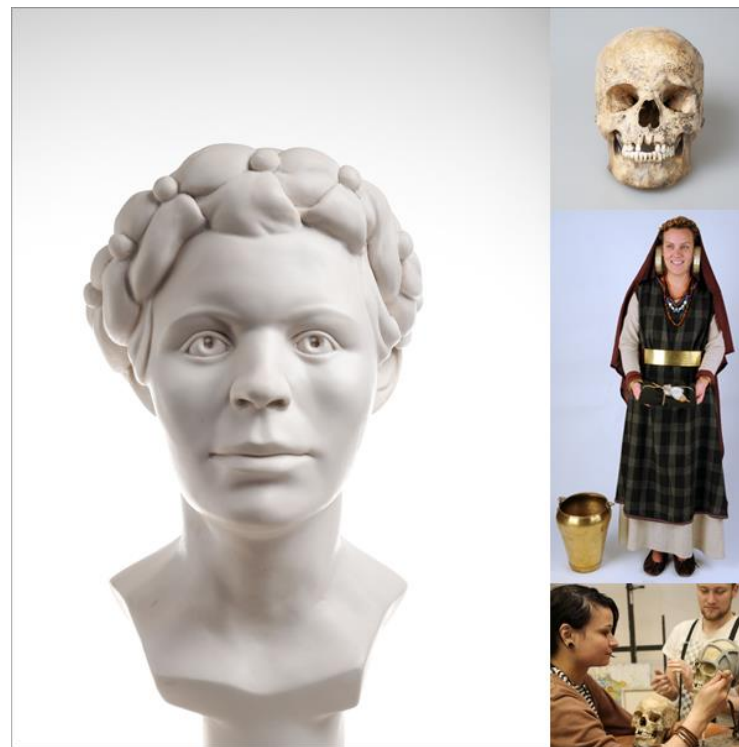
**Železný prsten, prům. vnější
43 mm. Vykován z měkké
oceli.**

„železárna + kovárna“



Halštatské vozy z Habrůvky – „Býčí skály“ vykazují evidentní propojení s oblastmi Bavorska, Bádenska-Würtemberska, Porýní-Falce a východní Francie. Vůz V1 – datovaný 575–525 př. Kr.; vůz V2 – datovaný 525–500 př. Kr.; vůz V3 – datovaný 500–450 př. Kr. (podle Mírová 2019).

Princezna z Býčí skály



Nález z roku 1872, Heinrich Wankel, jedna ze čtyřiceti lebek nalezených v Býčí skále. O výjimečném sociálním postavení zemřelé asi 30-35 leté ženy by napovídá údaj objevitele, že pod lebkou byl nalezen honosným šperk – mohutné zlaté náušnice (záušnice), které jednoznačně určují jejich nositelku jako příslušnici společenských elit. Není prokázáno, že dochovaná lebka přímo souvisí s těmito nálezy.