

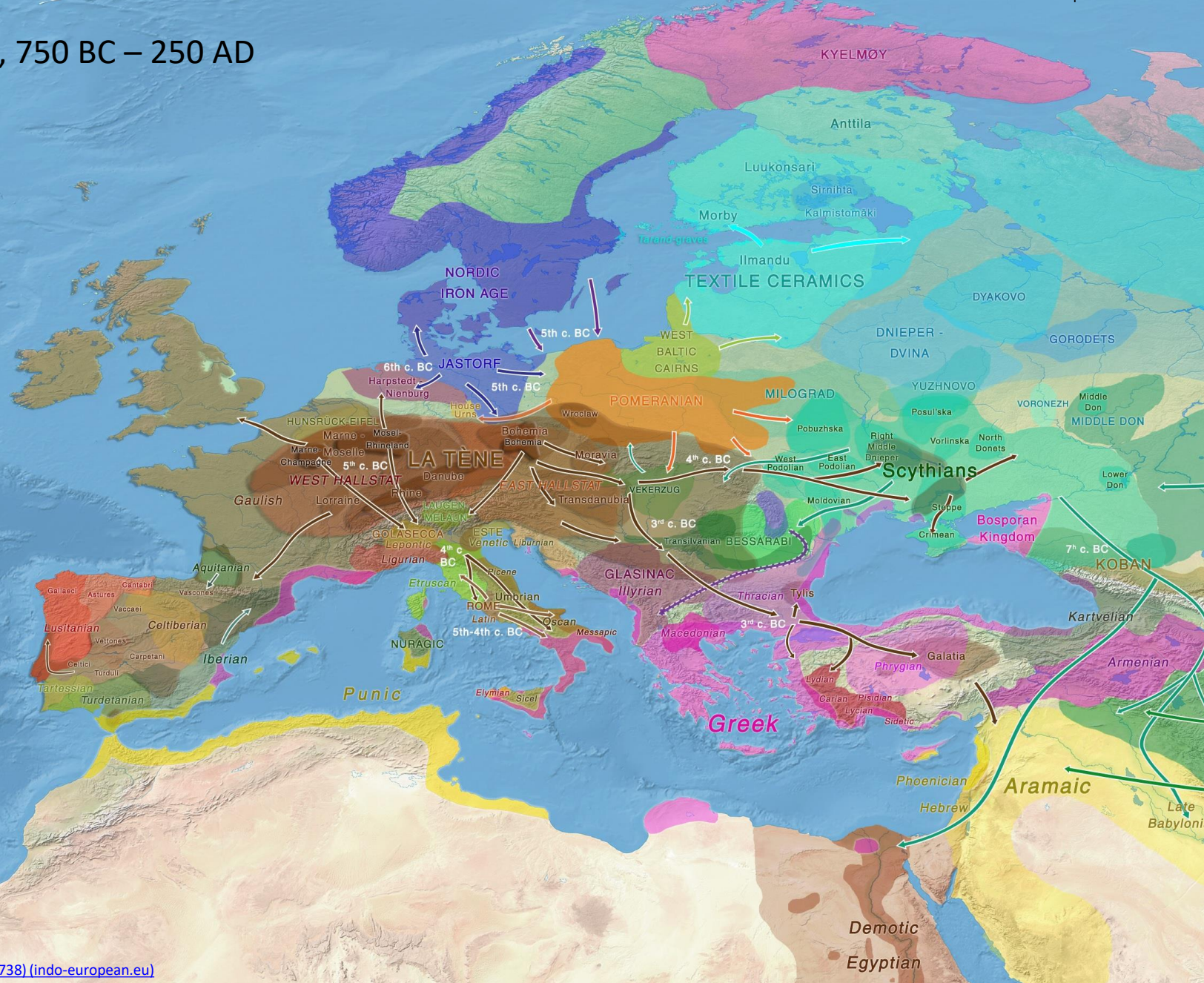
Antropologie pravěku



Copyright (c) 2000 Les Editions Albert René / Goscinny-Uderzo

Doba laténská – keltská civilizace

Doba železná, 750 BC – 250 AD



MLADŠÍ DOBA ŽELEZNÁ – LATÉNSKA

450 př. n. l. až 0 n. l.

- La Tène (SUI) – keltské pohřebiště; **období keltské civilizace**; „*raná doba dějinná*“
- keltskou expanzi je dovršena **kulturní integrace** a laténská kultura vytváří v Evropě vyspělou civilizaci s velmi bohatými a doposud živými tradicemi
- **KELTOVÉ** – mnohamilionové etnikum rozdělené do řady kmenů, které daly jméno některým historickým zemím, národům, toponymům a hydronymům
- *Keltoi, Celtae, Keltiké* (řec.), *Galli, Gallati* (řím.) – od konce 6. století př. n. l., od konce 2. století př. n. l. četnější a přesnější zprávy v řeckých a římských pramenech
- nejvíce údajů o životě Keltů/Gallů, názvech jejich kmenů, řek, pohoří ad. zachytil v díle „*Zápisky o válce galské*“ římský politik a vojevůdce **Gaius Julius Caesar** (100 – 44 př. n. l.)
- mnohé představy o Keltech v raně středověkých (především irských) pověstech

MLADŠÍ DOBA ŽELEZNÁ – LATÉNSKA

- helenistické období řeckých dějin a posléze připojení k Římské říši (146 př. n. l.); vzniká Římská republika (510 př. n. l.) a začíná její expanze
- pokračuje **etnický vývoj a migrace** několika skupin – Thrákové, Illyrové a Veneti (Balkán); Skýtové jsou potlačeni íránskými Sarmaty (Jazygové se dostávají do Karpatské kotliny); končí etnogeneze Germánů (Labe, Vesera, Odra), v oblasti bývalého lužického komplexu expanze obyvatel (Veneti?, Praslované?), které tvoří hráz proti keltské a germánské expanzi; mezi Vislou a Dněprem se tvoří jádro východních Praslovanů
- západní a střední Evropa pod kontrolou Keltů – pravlast severozápadně Alp → od V Francie přes Švýcarsko a J Německo až po J a Stř. Čechy (centrální oblasti keltské/laténské kultury)
- etnogeneze Keltů na tomto území již od střední DB s vrcholem v době halštatské – progresivní hospodářský a sociální vývoj, dvorské „knížecí“ prostředí s bohatými vlivy řecké a etruské kultury – vzniká **starolaténský umělecký sloh**

EXPANZE KELTSKÉ CIVILIZACE



<https://www.worldhistory.org/image/14458/map-of-la-tene-culture/>

KELTOVÉ / GALOVÉ

- mnoho skupin/kmenů, jejichž přesná topografie není zcela možná, lokalizace významných kmenů poměrně přesná; kmeny menší, ale i silné a významné
- **jazyk:** galština s mnoha dialekty, pevninská a ostrovní skupina; pevninská se nedochovala, ostrovní (gaelské) přežily v Irsku, Skotsku, Walesu a Bretani
- kmeny s pevnou **vojenskou organizaci** (v době expanze) v čele s „*králem*“ a družinou (tzv. jízdní nobilita); střediskem kmenů dobře opevněná hradiště – **oppida**

5. až 3. století BC: původní kulturní difuzi/infiltraci střídá **vojenská expanze** → obsazení dobytých území a „pokeltštění“ místního obyvatelstva; příčiny expanze: přelidnění, válečnické založení Keltů, hledání nových surovinových zdrojů (Au, Fe), touha po kořisti a vědomí vlastní vyspělosti

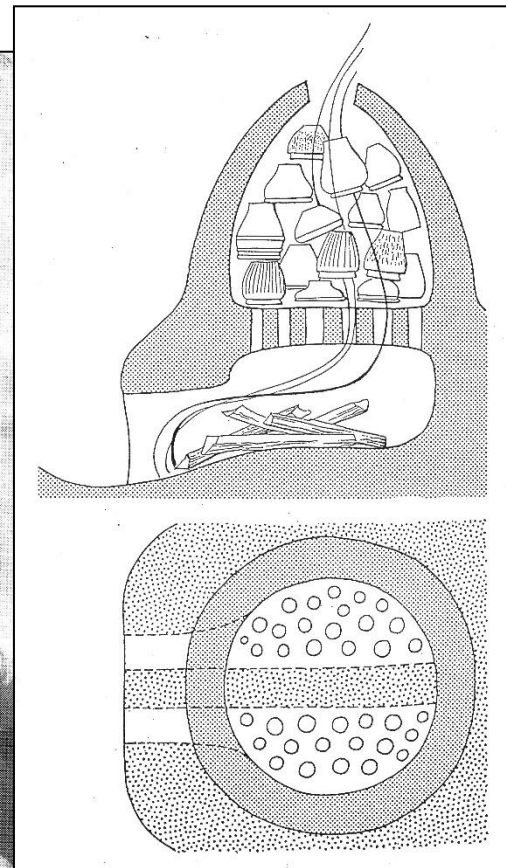
4. století BC: expanze na britské o-vy, do Španělska (Keltoiberové), přes Alpy do S Itálie a Popádí (387/386 BC porážka Etrusků, dobytí Říma a J Itálie); průnik do stř. Evropy (po r. 400 BC) a dále na SV (místní odpor, Veneti?), Balkán, Řecko a Makedonie (335 BC poselstvo u Alexandra Makedonského), přes Bospor do Malé Asie (stát **Gallatie**)

Důsledky: vojenská expanze vede k roztržnění sil a vyčerpání keltské moci → od konce 3. století BC vytlačování Římany, ve 2. a 1. století BC porážka Římany a expanze Germánů

HLAVNÍ RYSY KELTSKÉ CIVILIZACE

- **zemědělství:** navazuje na halštatské tradice, využívání místních hospodářství; řada inovací – symetrická železná radlice pluhu, železná kosa a další pracovní nástroje (např. žací stroj?); **strava:** chléb a vařené maso (vepřové, hovězí, skopové, ryby), „pivo“ z ječmene s přísadou chmele, víno; při konzumaci jídla společnost v kruhu na kožešinách, hostiny s daným rituálem (chvalozpěvy, bardi); „láska k obžerství“, kult těla a čistoty
- **řemesla:** železářství (hutnické pece, depoty předmětů), výroba nástrojů na vysoké technické úrovni (až do středověku), zdokonalení rýžování zlata, vysoká úroveň kovolictví, umělecké šperkařství (vč. černé bižuterie), emailerství, sklářství, dřevařství, textilnictví, koželužství a hrnčířství (vícekomorové hrnčířské pece s roštem, hrnčířský kruh)
- v souladu s politickou roztržštěností (keltský partikularismus) nevznikla velká výrobní centra, k větší koncentraci výroby a obchodu dochází v pozdním období – **OPPIDA**
- **oppida** (lat. *ob pedes*): opevněná, většinou výšinná sídliště, hradba (s dřevěnou kostrou a kamennou lícni zdí), brány; politická, výrobní, obchodní i náboženská centra

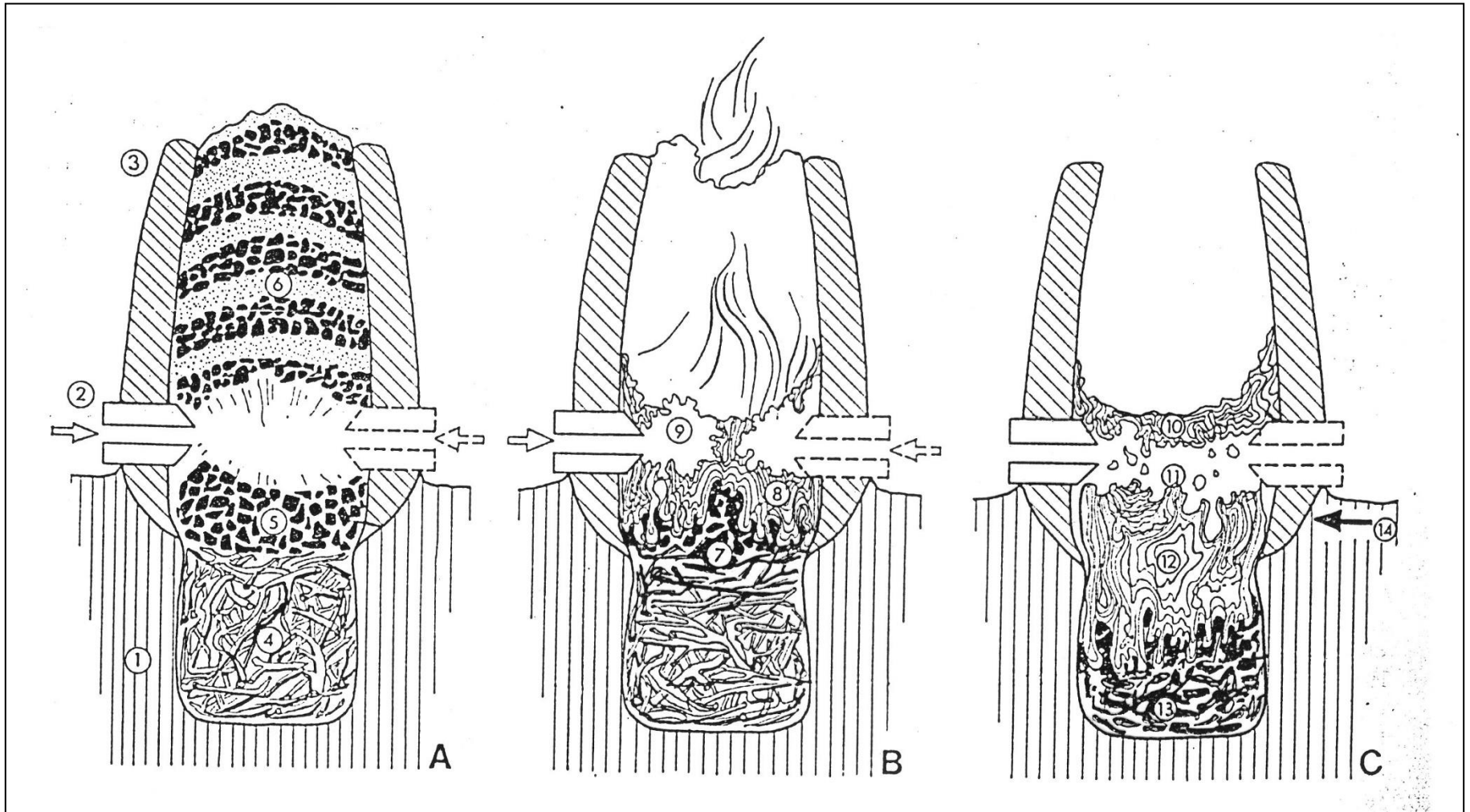
Brno-Horní Heršpice



Komorová a vertikální hrncířská pec

Železářská pec se zahloubenou nístějí

Nepřímá metoda

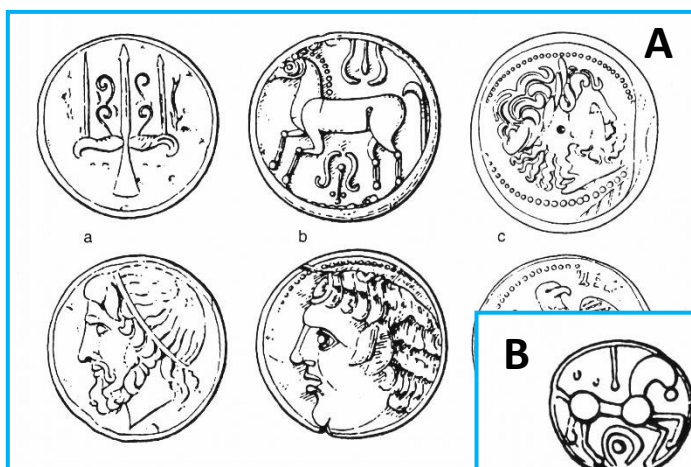


OPPIDUM



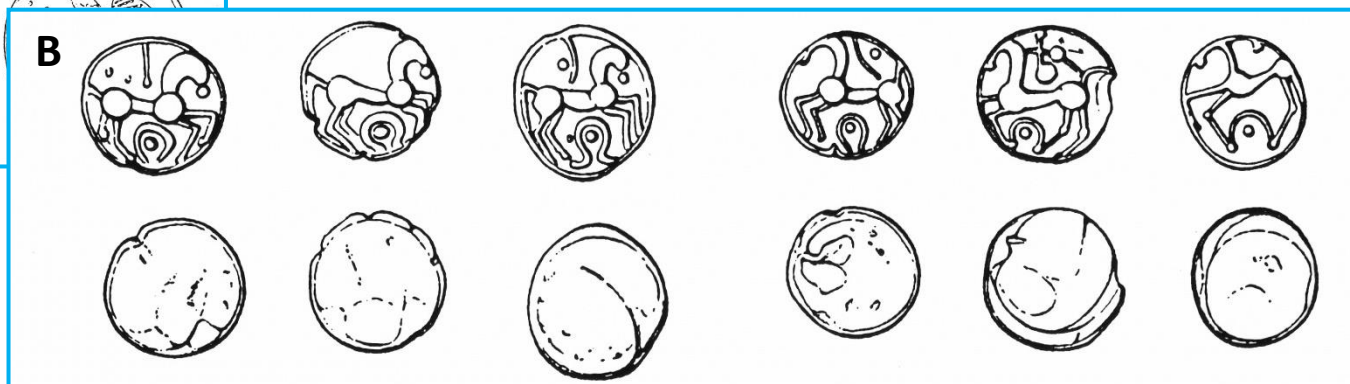
HLAVNÍ RYSY KELTSKÉ CIVILIZACE

- **mincovnictví:** projev kulminující dělby práce, dálkového i vnitřního obchodu a stavu keltské ekonomiky, vliv řecké monetární soustavy; „**duhovky**“ – keltské mince ražené jednotlivými „králi“, na Z převažují Au-mince, na V převažují Ag-mince (na Moravě předěl); keltské ražby zprvu napodobují řecké, později se objevují vlastní stříbrné („biatekové“) mince s nápisy (např. BIATEC, DEVIL, TITTO, COISA ad.) sloužící ve vnitřním i mezikmenovém obchodě



**Němčice nad Hanou
LT C1 (250-150 B.C.)**

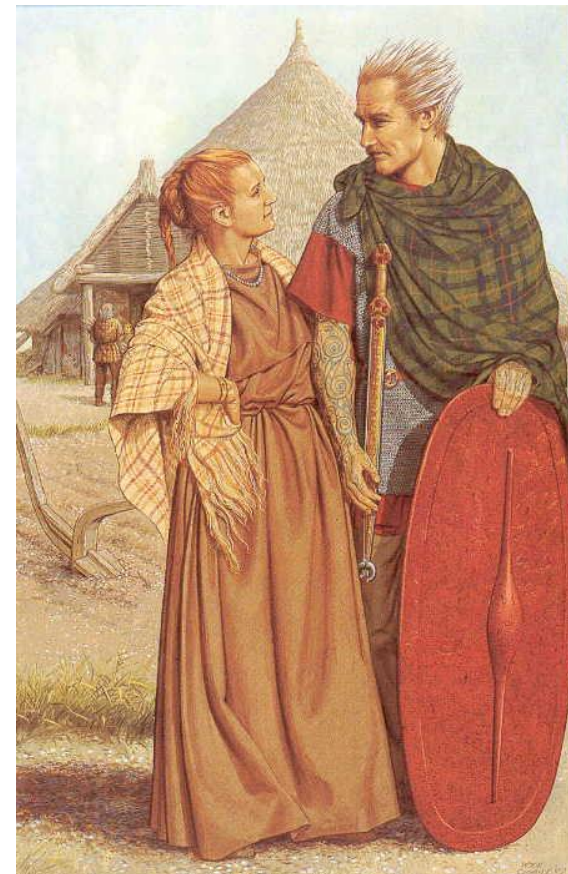
Mince z dálkového obchodu (A) i ražené na místě (B)



KELTSKÁ SPOLEČNOST

„lid bojovný a odvážný, zároveň zvědavý a naivní, v oblibě napodobující cizí vzory“

- vzhledem se příliš neodlišovali od ostatních severských etnik – světlé ryšavé vlasy s jemnou pleť a modrýma očima (především bojovníci), „pokeltštěná“ etnika vykazují smíšené nebo původní (autochtonní) rysy
- **antropologické typy:** a) dlouholebá skupina (původní domácí obyvatelstvo, většinou ženy) a b) krátkolebá skupina (příchozí vojenská vrstva), míšením dochází ke stírání rozdílů; příchozí složka byla vůči domácí asi v poloviční menšině; bojovníci urostlé postavy, výška kolem 170 cm, svalnatí a otužilí, na skeletech patrná charakteristická válečná zranění a deformace způsobené jízdou na koni
- **oděv:** pestrých barev a vzorů; barevný chitón (halena) a kalhoty, přes tento základ plášť; oděv na ramenou spínán sponami, v pasu opasky (zavěšení meče), obuv tvořily dřevěné sandály nebo plátěné či kožené obutí; vojenská nobilita používala ochrannou výstroj, pancíř a přilbu



KELTSKÁ SPOLEČNOST

- keltská společnost **silně diferencovaná**, vlastní stratifikaci ovlivňoval také vztah k podmaněnému obyvatelstvu – **náčelnická společnost s prvky otrokářství**
- „*V Galli jsou pouze dva stavy, které něco znamenají; jedním z nich jsou jezdci (rytíři), druhým druidové.*“ (G. I. C.):
 - 1) **ŠLECHTA** – aristokracie/nejvyšší vrstva, z níž se rekrutovala vyšší vojenská družina; hlavou kmenů byl „král“, odvozující moc od božské autority; druidové → hroby bojovníků a bohaté hroby žen
 - 2) **SVOBODNÍ** – průměrně situovaní jedinci, *bohatší* (řemeslníci, obchodníci) a *chudší* (zemědělci) vrstva → od střídě vybavených hrobů po hroby s minimální nebo žádnou výbavou
 - 3) **NEVOLNÍCI, NESVOBODNÍ** – zajatci, sluhové, otroci
- v kontaktu s jižními státy se do keltského prostředí dostává prvek státnosti, který se však v keltské společnosti neujal (a pokusy o kmenovou konfederaci byly neúspěšné) → kmenová struktura až do konce laténu
- základní společenskou jednotkou **patriarchální rodina**, příp. velkorodina

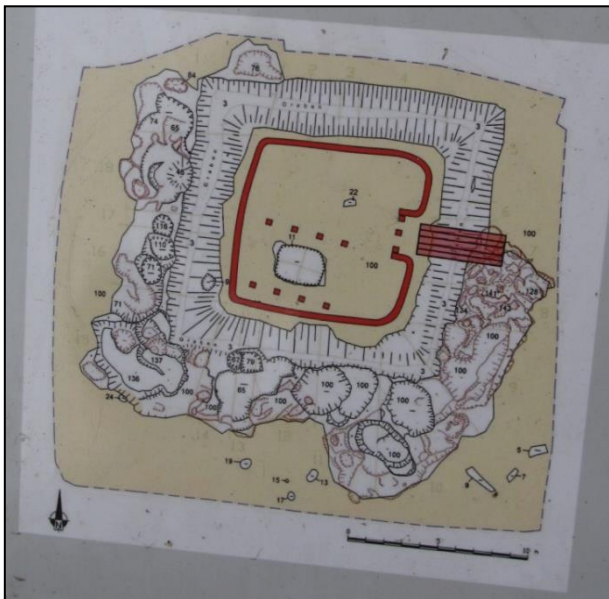
NÁBOŽENSTVÍ A IDEOLOGIE KELTŮ

- pod vlivem partikularismu měl každý kmen zpočátku své vlastní bohy, později se vytvářel obecný panteon s nejmocnější triádou – *Taranis* (pán nebe), *Teutates* (bůh války) a *Esus* (bůh stromoví), triádu doplňují další početní bohové
- **DRUIDOVÉ** (kelt. *dru wid* – velmi učený, řec. *drys* - jmelí): vrstva kněží, kteří znali mytologii, písmo a byli nositeli vědních i pseudovědních oborů; víra v nesmrtelné bohy, nesmrtelnost duše a reinkarnaci, přísná morálka; zasahovali i do politické sféry – soudní a trestní moc, vychovatelé dětí knížecích rodin; organizace pompézních rituálů i s lidskými oběťmi, rituální způsoby popravy; nižší kněžský stav (**eu hagové**), proroci, kněžky a pěvci (**bardi**); náboženským odznakem nákrčník s pečetítkovými konci (torques)
- v sakrální symbolice hrál významnou roli **kanec**, dále někteří posvátní ptáci; kultovní obřady ve volné přírodě a ve zvláštních sakrálních objektech – čtyřúhelné svatyně („**Viereckschanze**“) ohrazené příkopem a valem, v nichž bývaly hluboké obětní šachty; kruhové svatyně, kamenné sakrální areály na oppidech, využívání starších megalitů; některé svatyně přežívají až do křesťanské doby (kostely)
- znalost **písma** u vzdělaných vrstev; řečtina, latina

„Galský národ je vesměs nadmíru oddán náboženství a kultu bohů. A proto ti, kdo jsou postiženi zvláště těžkými nemocemi, kdo chodívají do boje a ocitají se vůbec často v nebezpečí života, obětují buď místo zvířecích žertev lidi, nebo se zaslibují, že je budou obětovat, a druidy si k těm obětem berou za pomocníky. Soudí totiž, že vůli nesmrtelných bohů nelze usmířit jinak, než dá-li se život člověka náhradou za život člověka...

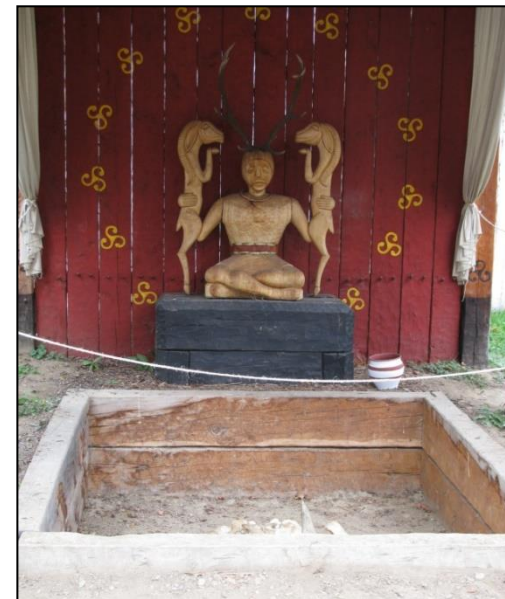
Jiní mají zase nesmírně veliké modly, jejichž údy, spletené z proutí, vyplní živými lidmi. Pak je zapálí a lidé uprostřed plamenů jsou zbaveni života. Popravy těch, kdo byli dopadeni při krádeži nebo při loupeži nebo při nějakém provinění vůbec, jsou prý, jak soudí, bohům ještě milejší. Ale není-li dost takových, sahají i k popravám nevinných.“

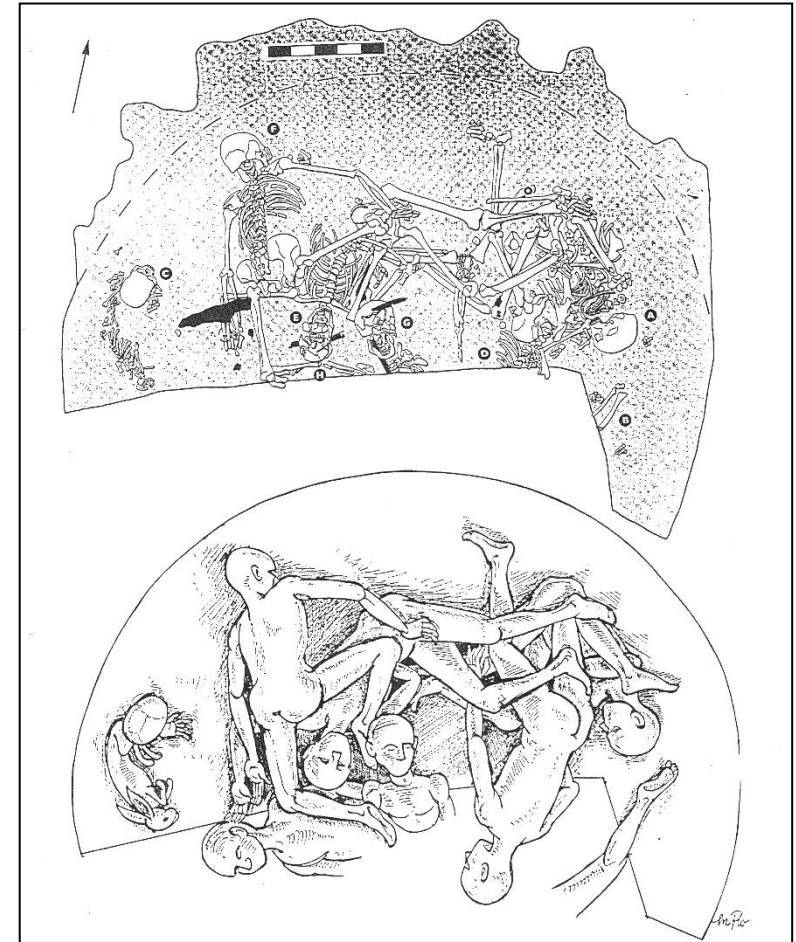
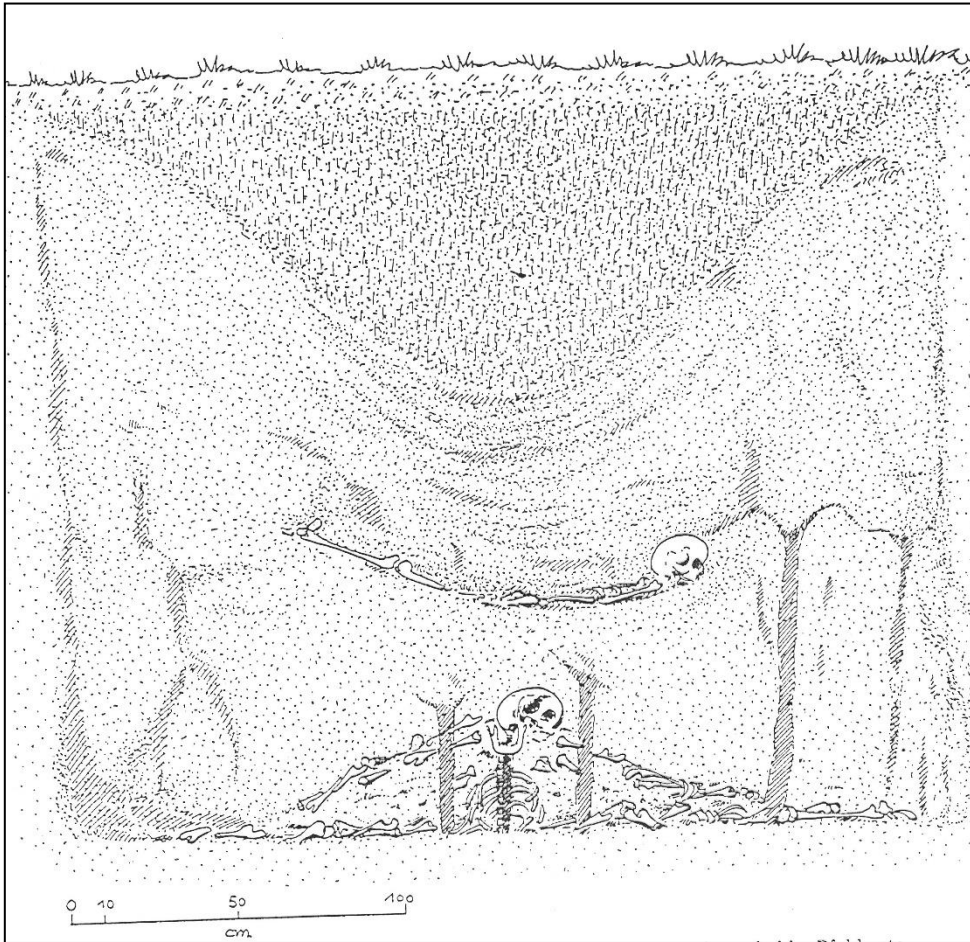
G. J. Caesar: Zápisky o válce galské



Keltský kultovní objekt z Gournay (Francie)

Rekonstrukce v Asparn





Leonding u Lince

**Šachta se skelety. Kontakt s ohněm.
Skelety 8 mužů, 3 žen, 2 děti, 2 zajíců, 1 psa**

LATÉNSKÝ SLOH

- **výtvarný sloh:** nejdůstičnější v uměleckém řemesle (šperky, výzbroj), v sochařství a bronzové plastice; skulptury mají jednotný maskovitý výraz tváře blížící se ornamentům odvozených z přírodní vegetace – prolínání světa lidí a světa přírody
- **keltské skulptury** – opuková hlava z Mšeckých Žehrovic (Čechy), bronzová hlavička mladého muže ze Starého Hradiska, hlava muže ze Závisti (u Prahy)
- **keramika** je nezdobená, v pozdním období se objevuje bílá a červená malba geometrických vzorů
- **hudební kultura:** různé signální tónové, dechové a strunové nástroje, chordofony; **karnyx** – trumpeta s náustkem, s dlouhou trubicí vytočenou na konci do podoby labutího krku a ukončenou ozvučnicí v podobě rozevřené zvířecí tlamy
- **ostatní kulturní projevy:** mravní a právní normy, přísná morálka zaměřená na ctnost, čestnost a statečnost, demokratické rysy politického života x určitá krvežíznivost a drsnější politické praktiky; keltské lékařství na určité úrovni (trepanace), ale málo známé
- **kalendář:** rok se dělil na dvě období (teplé a studené), svátky *beltine* (oheň) na jaře, *samain* (nový rok) na podzim




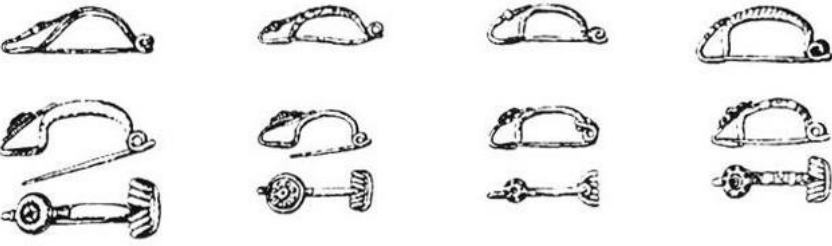

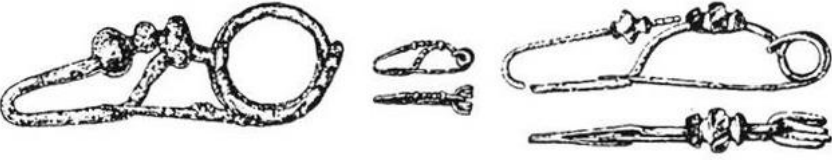
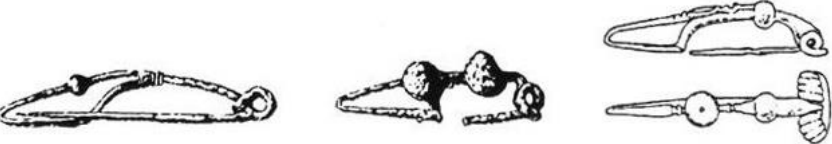
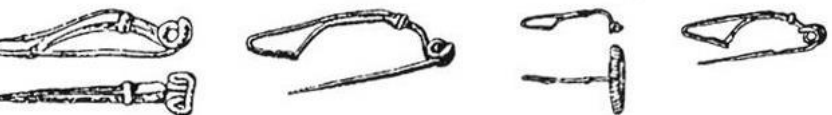

Mšecké Žehrovice

LT C1-D1. Dvorec v jehož sousedství jáma s kamennou hlavou.

LATÉNSKÁ KULTURA VE STŘEDNÍ EVROPĚ

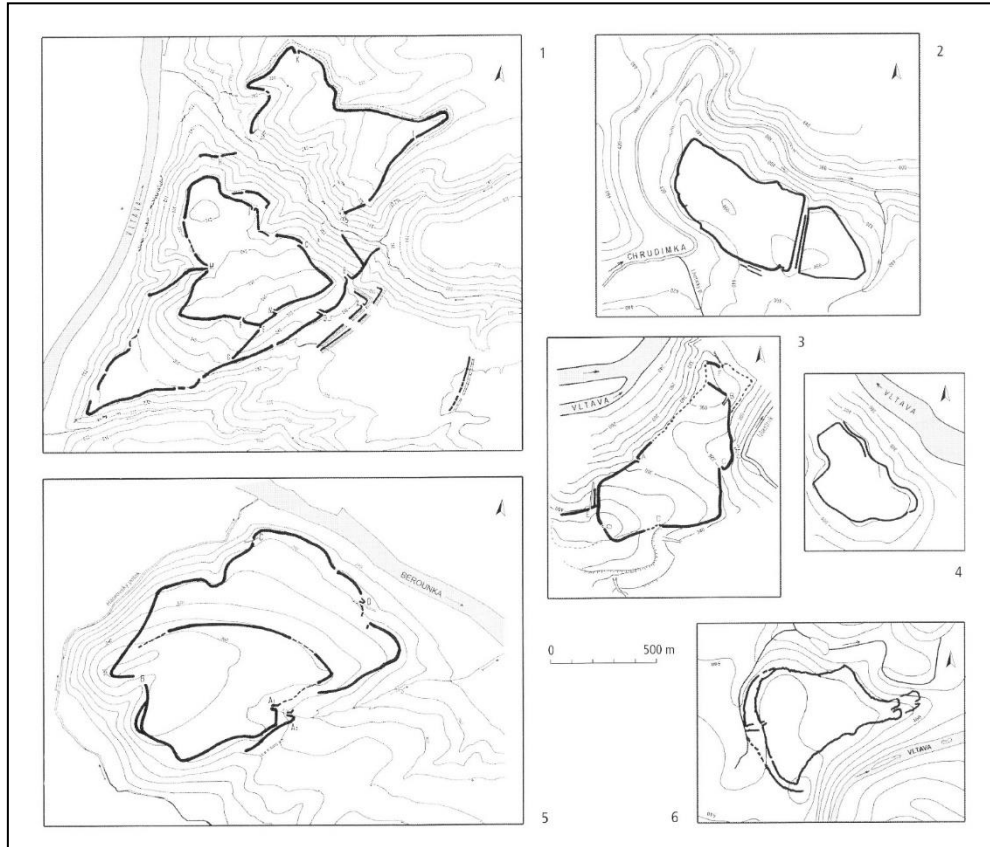
LT A	450 – 380 př. n. l.	Doba před velkou expanzí
LT B	380 – 250 př. n. l.	Doba plochých keltských pohřebišť
LT C1	250 – 180 př. n. l.	Doba plochých keltských pohřebišť
LT C2	180 – 120 př. n. l.	Doba keltských oppid
LT D1	120 – 50 př. n. l.	Doba keltských oppid
LT D2	50 – 0 př. n. l.	Doba zániku laténské civilizace

- na území ČR dva keltské kmeny – **Bojové** (Čechy), **Volkové-Tektoságové** (Morava); zasahují zde i další kmeny – *Kotinové* (V Morava, SZ Slovensko), *Dákové* a *Getové* (Rakousko), *Norikové* (Rakousko), *Raetové* (Tyrolsko)
- agrární a výrobní sídliště, jednotlivé dvorce, oppida (od 2. století př. n. l.), pohřebišť, sakrální a votivní objekty, depoty

A		<p>Nejstarší období keltského osídlení 450–380 př. n. l. certoská spona spona s ptačí hlavičkou</p>
B1		<p>Starší doba laténská 380–230 př. n. l. duchcovská spona münsingenská spona spona s velkou kuličkou na patce</p>
B2		
B2/C1		<p>Střední doba laténská 320–150 př. n. l. různé typy spon spojené konstrukce</p>
C1		
C2		<p>Pozdní doba laténská 150–40 př. n. l. různé typy spon většinou s rámcovým zachycovačem</p>
D1		

SÍDLIŠTĚ A OPPIDA

- **otevřená rovinná sídliště** s prostými agrárními celky a s řemeslnou výrobou (hrnčířství, hutnictví, sklářství, kovářství ad.); četné nálezy dvojkomorových hrnčířských pecí s rošty (např. Brno – H. Heršpice, Strachotín) a depoty železných výrobků (Kolín, Plavecké Podhradí)
- **specializovaná výrobní centra** – např. černá bižuterie, kamenné žernovy, hutnické pece, železářské dílny
- sídlištní jednotkou **obdélníkový dům středních rozměrů** se zapaštěnou podlahou a dvěma nosnými sloupy sedlové střechy uprostřed kratších stěn (Brno – Obřany, Komořany u Vyškova, Bořitov aj.); domy se seskupovaly v rámci **ohrazených dvorců**; samostatné dvorce mimo osady; později se na oppidech objevují stavby na kamenných podezdívkách; železné zámky dveří domů a klíče
- **oppida** (Stradonice u Berouna, Závist u Prahy, Hostýn, Smolenice, Devín aj.): plánovitá výstavba a členění prostoru (obytná, řemeslnická, sakrální část, shromáždění), uvnitř dlážděné a udržované cesty, zdroj pitné vody (studna, cisterna); „*murus gallicus*“ – hradba s lícni kamennou zdí na vápenné maltě s vnitřní komorovou konstrukcí vyplněnou hlínou a kamením a ukotvenou do země svíslými trámy; vnitřní násep



Oppida v Čechách: 1-Závist, 2-České Lhotice, 3-Hrazany, 4-Nevězice, 5-Stradonice, 6-Třísov

Example of Murus Gallicus wall 100 BC.

Design by Kenny Arne Lang Antonsen
& Jimmy John Antonsen



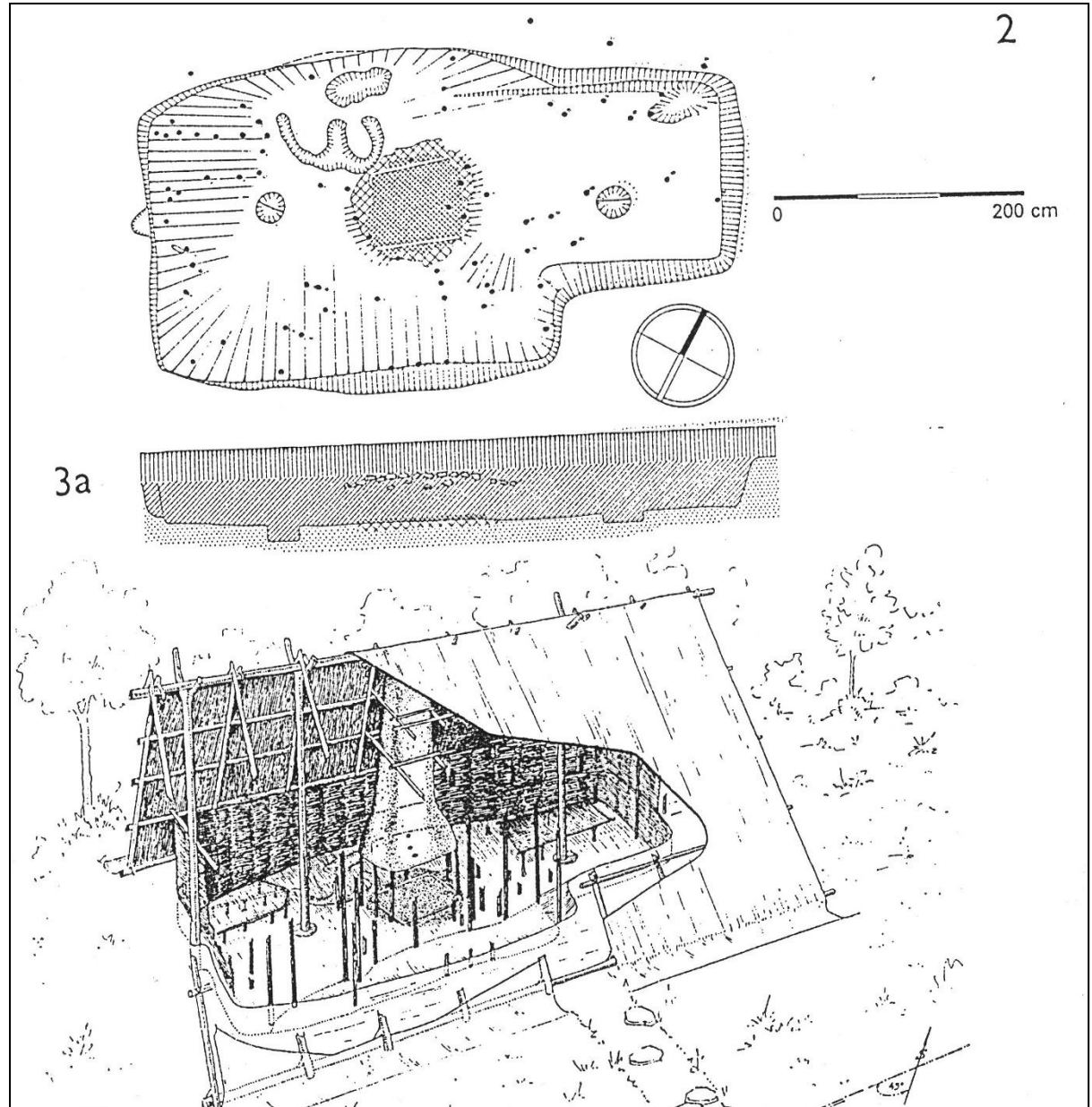
Oppidum

Murus gallicus



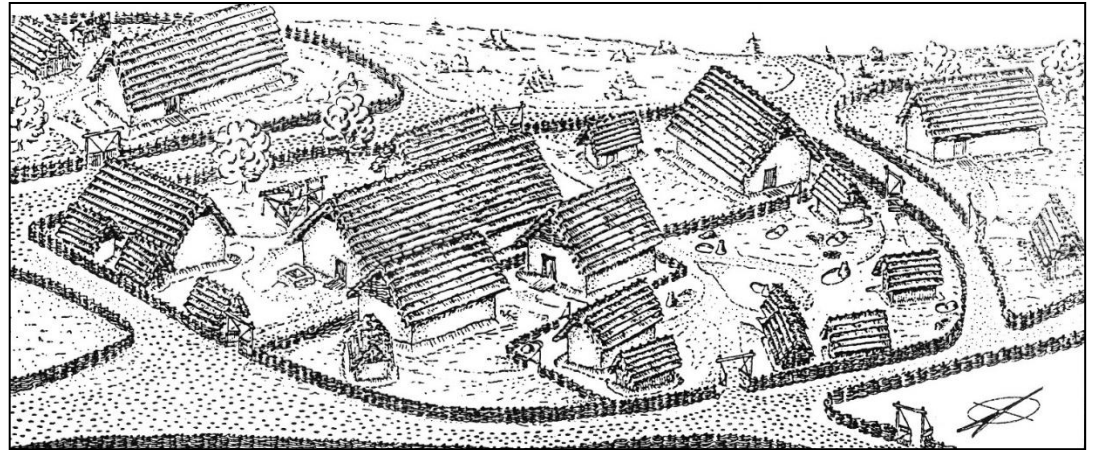
BOŘITOV

Rekonstrukce laténského domu

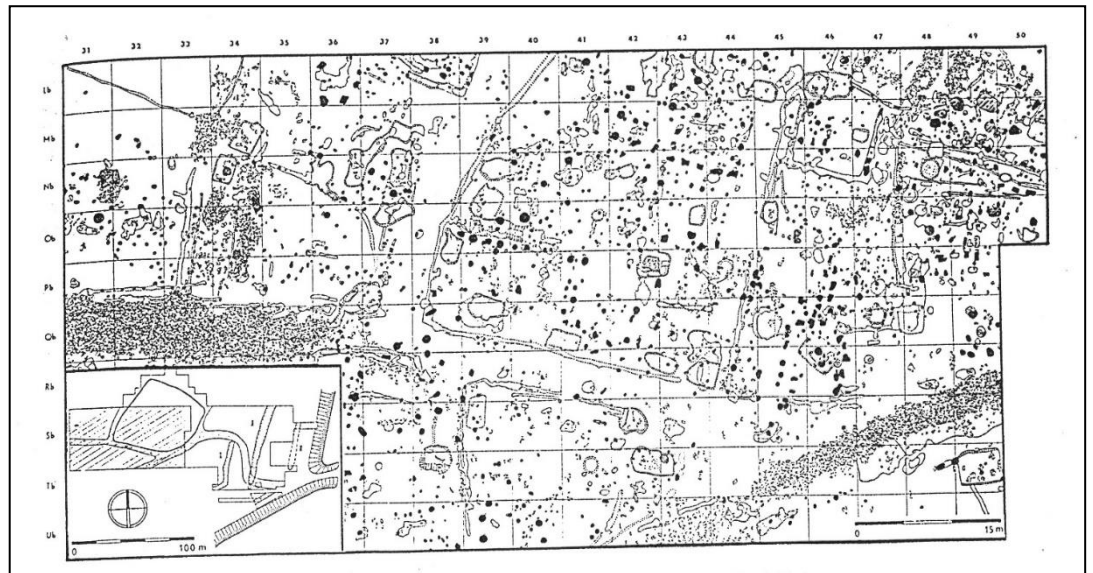


Dvorec

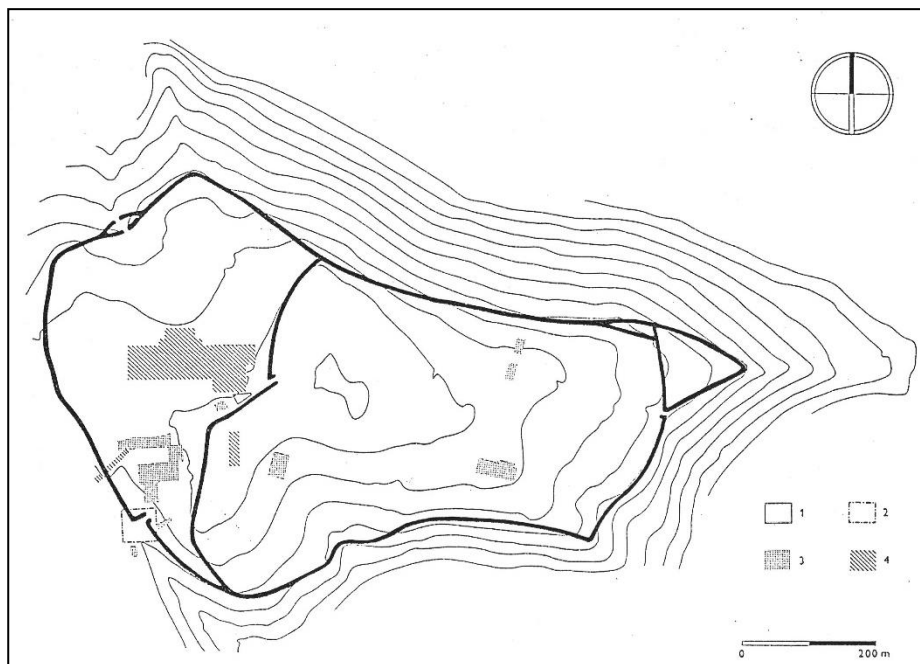
45-60 obyvatel



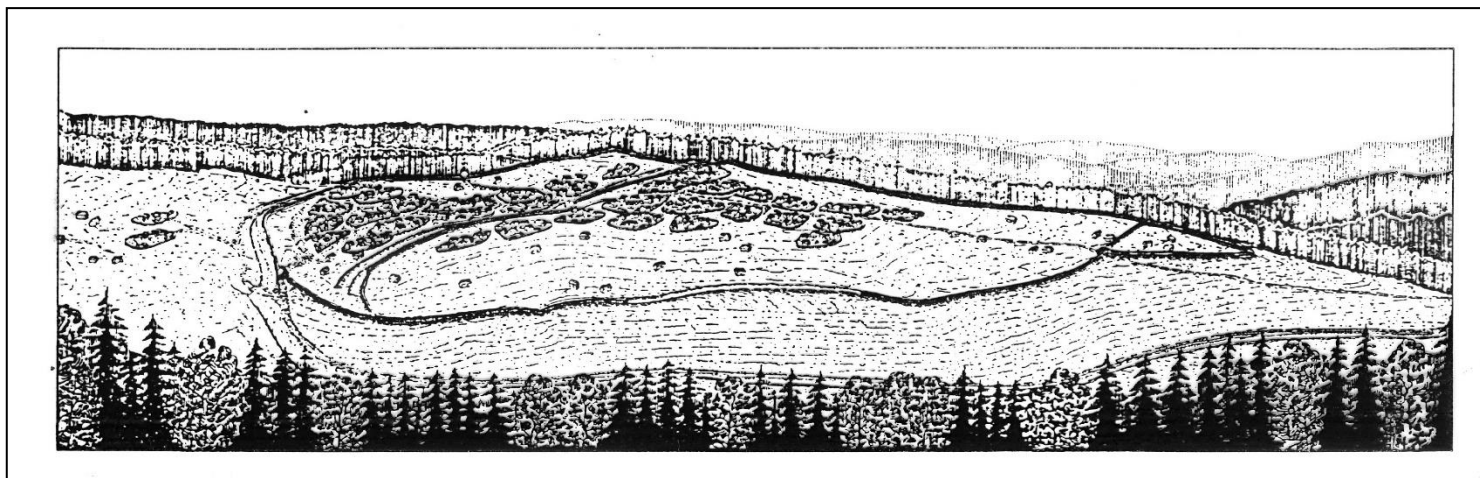
Staré Hradisko u Prostějova



Oppidum Staré Hradisko u Prostějova



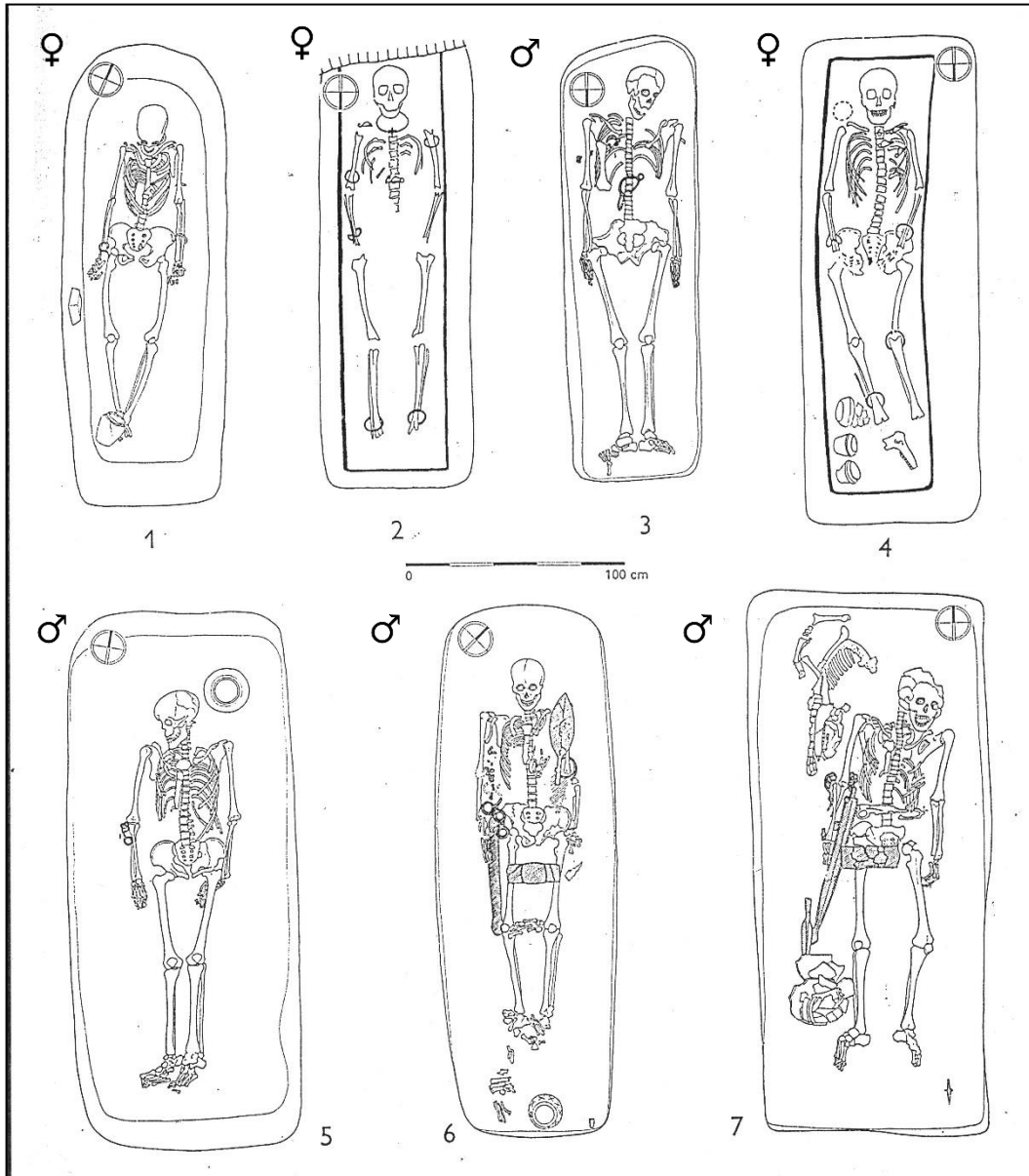
**Vznik kolem r. 150
př.n.l. a zánik o 100
let později.**

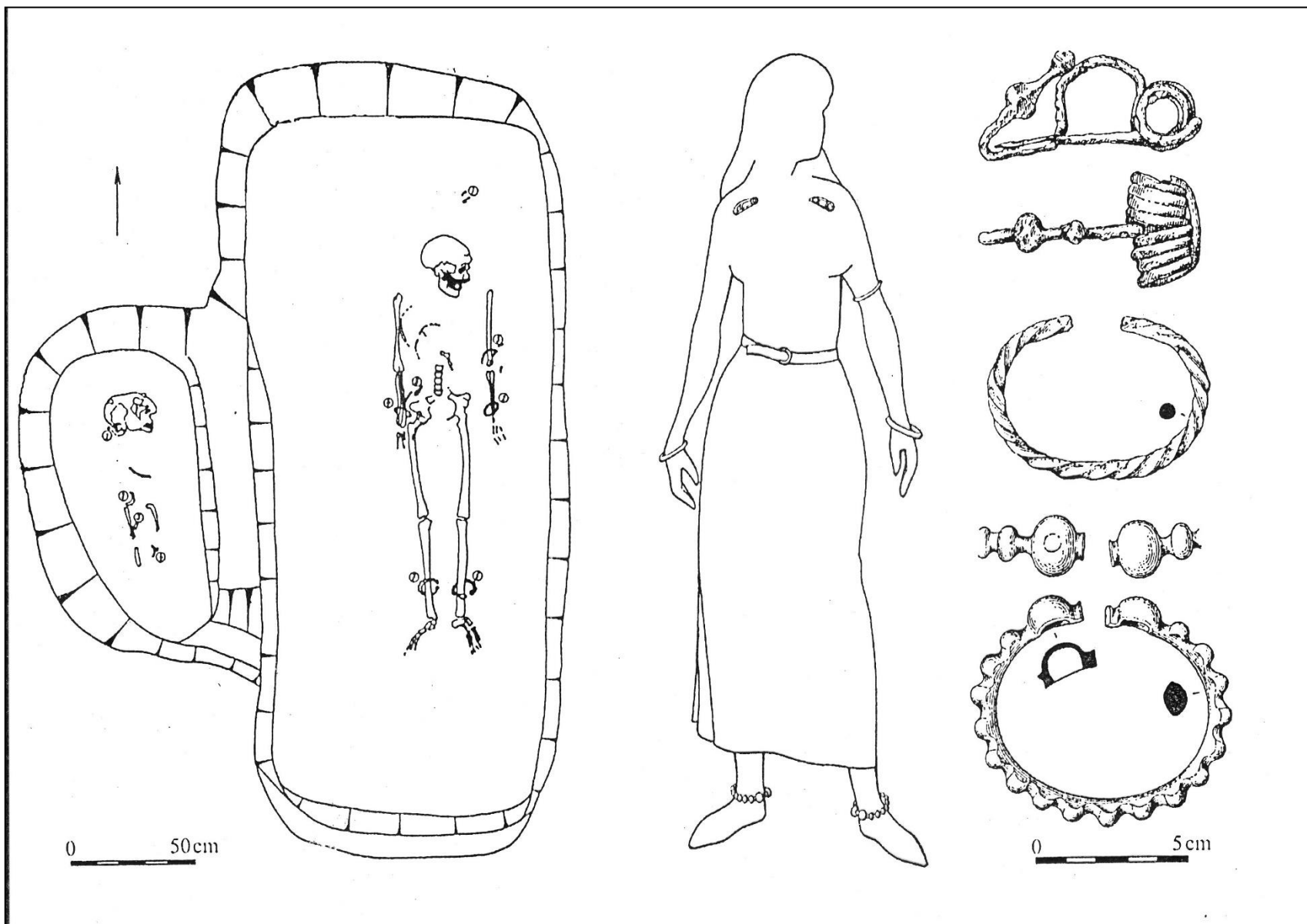


Zemědělské zázemí oppida 3 až 10 tis. obyvatel. Na oppidu 40 dvorců. Celkem do 2500 obyvatel

POHŘEBNÍ RITUS KELTŮ

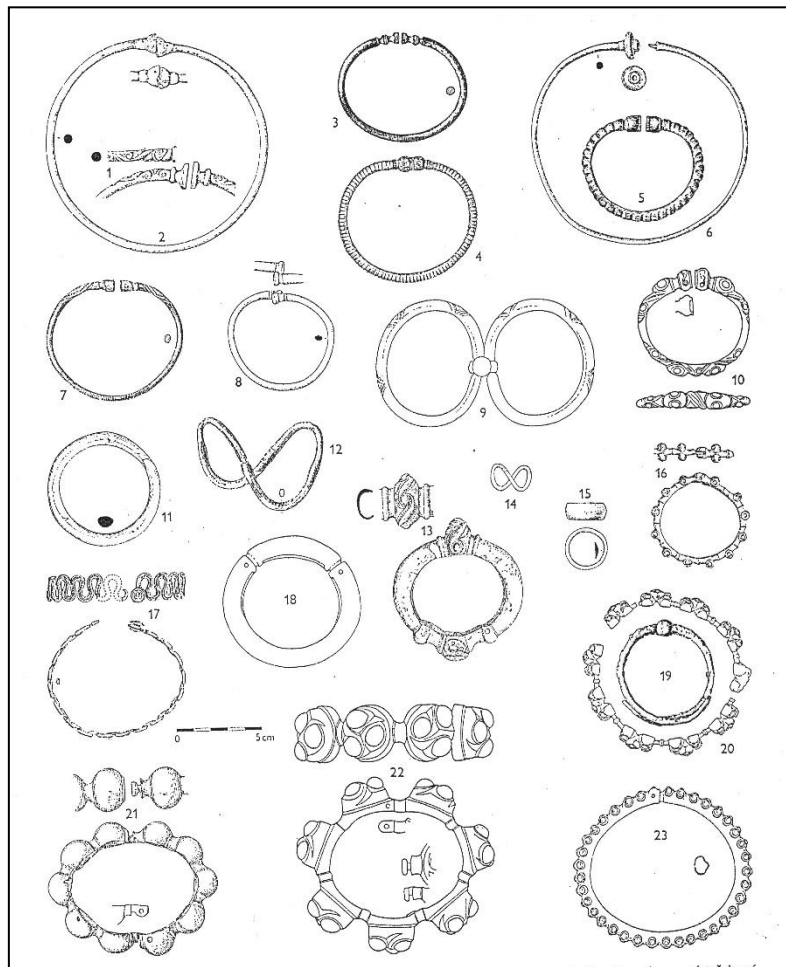
- mohylový ritus z konce DH se v době expanze mění na **inhumaci** na plochých (bez mohyly) pohřebištích (370-180 BC) – základní pramen přítomnosti Keltů
- rozsáhlé nekropole (kolem 100 pohřbů), lokálně i menší pohřebiště; hroby na pohřebištích hustě vedle sebe, patrné sociálně podmíněné seskupení; hroby se čtvercovým a kruhovým příkopem u významných osob (np. Domamyslice, Žatčany), celodřevěné konstrukce a pohřby bojovníků s dvojkolovým vozem
- pohřeb v natažené poloze na zádech, v dřevěných rakvích nebo na prknech, hluboké hrobové jámy; **muži** vystrojeni jako **bojovníci** (kopí, meč, štít), **ženy** s výbavou šperků a ozdob; běžné jsou součásti oděvů (spony, opasky), náramky, nánožníky/nápažníky, nákrčníky, keramika a zbytky potravy (kančí kosti)
- ojedinělý výskyt kremace (V oikumena; Ponětovice), postupně kremací (popelnice/jámy) přibývá a v 1. století př. n. l. kremace převládá; birituální pohřebiště, vč. birituálních dvojhrobů (pohřeb výše postavené zemřelého se závislou osobou)





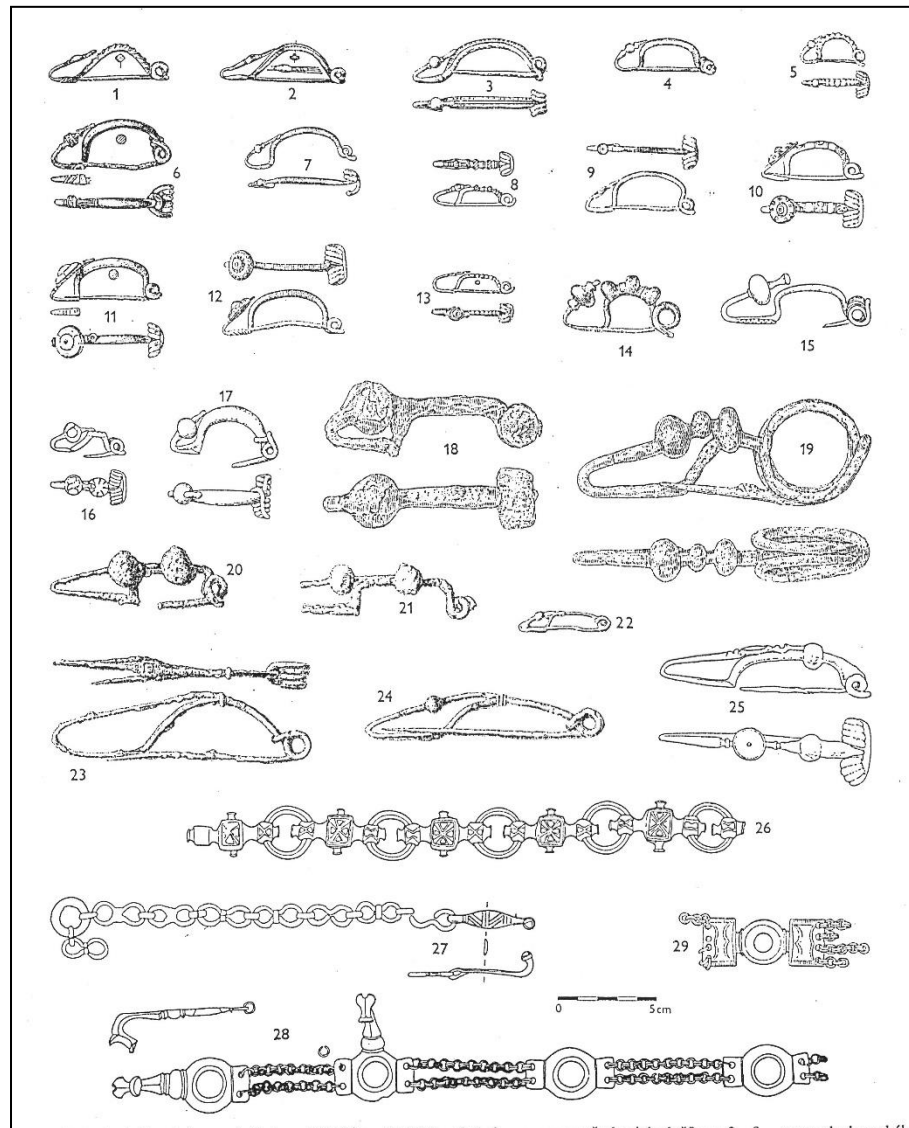
KULTURNÍ PROJEVY STŘEDOEVROPSKÝCH KELTŮ

- duchovní život reprezentují čtyřúhelné **svatyně** („Viereckschanze“) a votivní depozita (např. depot z Duchcova se 2 000 předměty), hromadné nálezy Fe-předmětů
- **keramika**: produkt specializovaných hrnčírů, rychle rotující hrnčířský kruh a dobře vypálená v uzavřených komorových pecích; navazuje na halštatsko-laténské lahvovité tvary, přežívají situly a misky, vzácně také napodobeniny kovových etruských konvic, ve výzdobě dominuje kolkování; v klasickém období je keramika nezdobená s tmavě leštěným povrchem (situlovité nádoby – vázy, mísy); v pozdním období převažuje štíhlá láhev s červeno-bílým malováním
- **šperk**: chronologie – železné a bronzové spony, bronzové, železné, švartnové a skleněné náramky (některé typy tvoří luxusní zboží); typickým tvarem je rozevírací bronzový nánožník s dutými polokoulemi se šnekovitou výzdobou, nákrčníky („torquesy“), prsteny, toaletní soupravy, kování opasků, jantarové a skleněné náhrdelníky aj.
- **železné nástroje**: základní tvary se staly prototypem obecného sortimentu, který se udržel až do středověku; sekery s tulejí, kladiva, kleště, pořízy, lopaty, pily, nože apod., železná radlice pluhu, kosa, ovčácké nůžky, kamenné žernovy



Nákrčníky, náramky a nánožníky

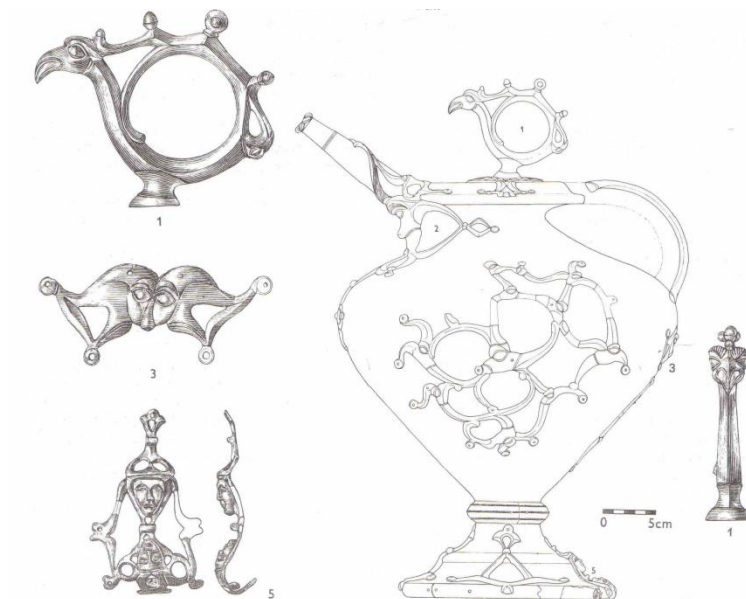
Spony a řetězy





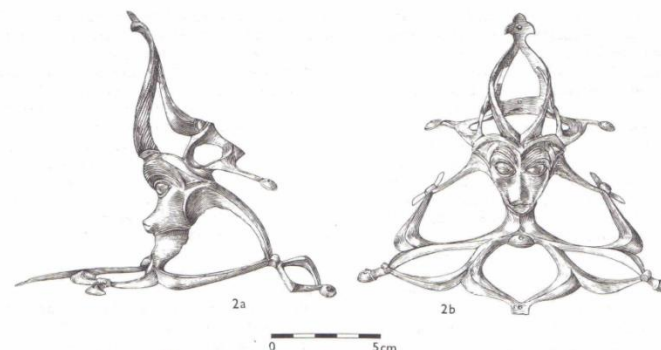
KULTURNÍ PROJEVY STŘEDOEVROPSKÝCH KELTŮ

- **militária:** bodné a sečné zbraně; dlouhé železné dvojbřité meče s trnem pro nasazení rukojeti, pochvy mečů s kovovými nákončími, ploché listovité nebo rhomboidní kopí s botkou na opačném konci ratiště, sekáče (těžké nože), luk a šípy se železnými hroty, dřevěné štíty se železným kováním, ostruhy, kovové přilbice a součásti brnění



Brno – Maloměřice

- **drobné předměty:** kovové rámečky tabulek s pisátky (stily), figurální přívěsky, drobní kování, plastiky, hrací hůlky, bronzové vážky, železné kružidlo, hliněné formy na odlévání mincovních střížků ad.



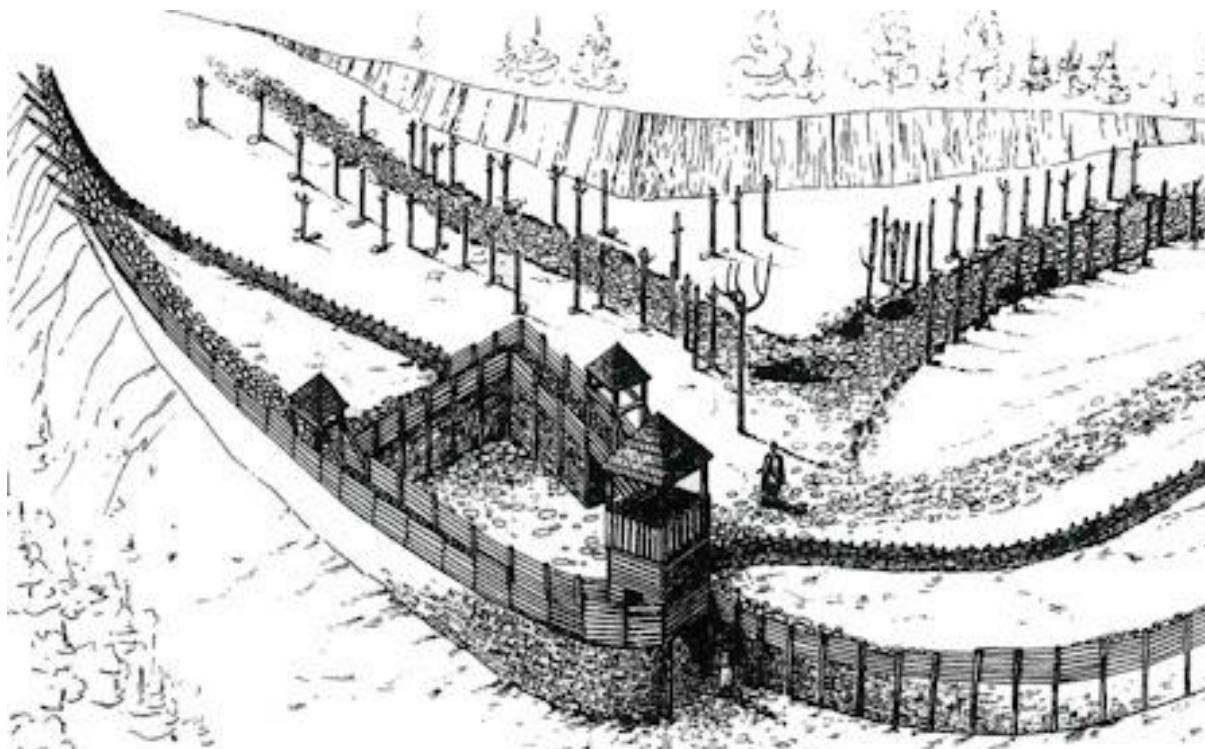
ZÁNÍK LATÉNSKÉ CIVILIZACE

- rozsáhlá expanze keltské civilizace vedla k roztržtění sil a postupnému vyčerpání vojenské moci Keltů a keltské civilizace
- od 3. století BC vytlačuje Kelty římská expanze → migrace některých skupin do střední Evropy a roztržtění místních oikumen
- od konce 2. století BC se Římané koncentrují kolem Gallie a dochází k likvidaci keltských pevností ve Španělsku a výbojům proti Keltům v Z Evropě → římská provincie Gallie Narbonensis (118 BC)
- 58-51 BC potlačeno lidové povstání vedené Vercingetorigem → G. I. Ceasar ovládá celou Gallii → romanizace
- ve střední Evropě se kolem přelomu letopočtu emancipují Germáni, kteří keltské území napadají od 2. století BC
- kolem 60 BC dochází v sev. Pannonii k porážce Bójů, jejichž zbytky se přesunují k Helvetiům

PÚCHOVSKÁ KULTURA

- sev. Slovensko, Pováží, Ponitří a Pohroní, Prešov, SV Morava, Horní Slezsko, Malopolsko
- vychází z pozdní luž. kultury doby halštatské, vliv Keltů, Dáků a Germánů (?); územní a kulturní vrchol ve 2. až 1. století BC
- kultura pod silným latenizačním vlivem – převládají prvky keltské materiální kultury, vzrůst populace, velká centrální hradiště (cf. oppida)
- po porážce středodunajských Keltů (60 BC) púchovské osídlení posíleno keltskými a dalšími kolonisty → rozvoj ekonomické a kulturní oblasti (np. hrnčířský kruh, zemědělské nástroje, mince ad.)
- latenizace obyvatel PK → několik etnických skupin, kulturní i etnická heterogenita: původní nositelé luž. kultury, keltští Kotinové, Dákové, Osové, Sidonové (Germáni?)
- ve 30. letech 1. století pod vlivem germánských Lugiů dochází ke kolapsu PK – hradiska nejsou obnovena v původní velikosti, zmenšení území a postupný zánik PK ve 2. století, vč. vojenského tažení Marca Aurelia proti Kotinům
- sídliště (menší výšinné hrady s centrálním hradištěm + neopevněné osady), depoty, keramika (pozdněhalštatská, laténské vzory, římsko-germánská), kovové předměty laténského a římského stylu

PÚCHOVSKÁ KULTURA



Vsetínsko, Povážská Bystrica (mince, 1. století BC)