

Antropologie pravěku



Doba římská – Na hranicích impéria

Doba římská, 250 BC – 250 AD



DOBA ŘÍMSKÁ x DOBA „GERMÁNSKÁ“

10 př. n. l. až 400 n. l. (římské císařství)

Římské impérium

Velká (Svobodná) Germánie

- svět několika etnických skupin – Římané, Germáni, Keltové, Veneti, Illyrové, Thrákové, Dákové, Sarmati, Protoslované ad.
- archeologie: kultura římská, kultura římsko-provinciální, kultura římsko-barbarská/římsko-germánská
- „*barbar*“ – římské označení obyvatel/etnik mimo impérium, často s negativním a dehonestujícím významem

1. Historický obraz doby; 2. Germáni (původ, hospodářství, společnost, pohřební ritus); 3. Archeologie DŘ a doklady pobytu Římanů na našem území; 4. Římsko-germánská kultura



<https://www.worldhistory.org/uploads/images/269.png?v=1635093901>

HISTORICKÝ OBRAZ DŘ

- písemné a ikonografické prameny – Publius C. Tacitus (55-117): *De origine, situ ac moribus populis Germanorum*, Klaudios Ptolemaios (90-160): *Geografiké hyfégésis*, Tabula Peutingeriana, Velleia Patercula, Gaius Iulius Ceasar ad.
- **runové písmo** („runa, raunen“ – tajemství, šeptat) – germánské písemné prameny, gótský překlad Bible (4. století, biskup **Wulfila**)
- informace o životě Germánů (i dalších etnik), topografie Velké Germánie (sídla, řeky, moře, pohoří ad.) a lokalizace germánských i negermánských etnik

„Germáni jako bojovníci, kteří pohrdají mírovým životem a hospodářskými pracemi, znají však cenu zlata a peněz a zachovávají některé ctnosti, které byly v Římě již dávno zapomenuty“
(Tacitus in Podborský 2008)

HISTORICKÝ OBRAZ DŘ

- největší územní rozsah Římské říše (jižní, západní, velká část střední Evropy, na východ po řeku Prut a na jihovýchod po Černé moře); území správně a vojensky organizováno do systému provincií, kde moc zajišťovaly římské legie
- **LIMES ROMANUS** – S a Z opevněná hranice Římské říše, budována od 1. století → Traianus (98-117) a Hadrian (117-138), od 3. století úpadek a od 4. století obnoven; západní břeh Dunaje → **Via Traiana** (hlavní spojovací magistrála od Rýna k Černému moři, v Carnuntum křížení s jantarovou stezkou), opěrné body v podobě základních vojenských táborů (**castrum**), předsunuté pevnosti (**castellum**), pochodové tábory, strážní věže, polovojenské a vojensko-obchodní objekty
- u vojenských táborů civilní osady (**canabae**) – obchodníci, veteráni, mastičkáři, šejdíři komedianti ad.
- na místě osad vznikají antická města a později středověká města – **Colonia** (Köln a/R), **Castra Regina** (Rgensburg), **Lauriacum** (Linz), **Vindobona** (Wien), **Emona** (Ljubljana), **Aquincum** (Budapest) ad.
- za hranicí limes oblast **Svobodné (Velké) Germánie** sahající až k Severnímu a Baltskému moři a na V linii Vác – Slovenské Rudohorie – Tatry – Wisła; negermánská etnika – Keltové, „Postlužičané“, Venedové, Baltové, Slované, Sarmati ad.



LIMES ROMANUS 3000 km

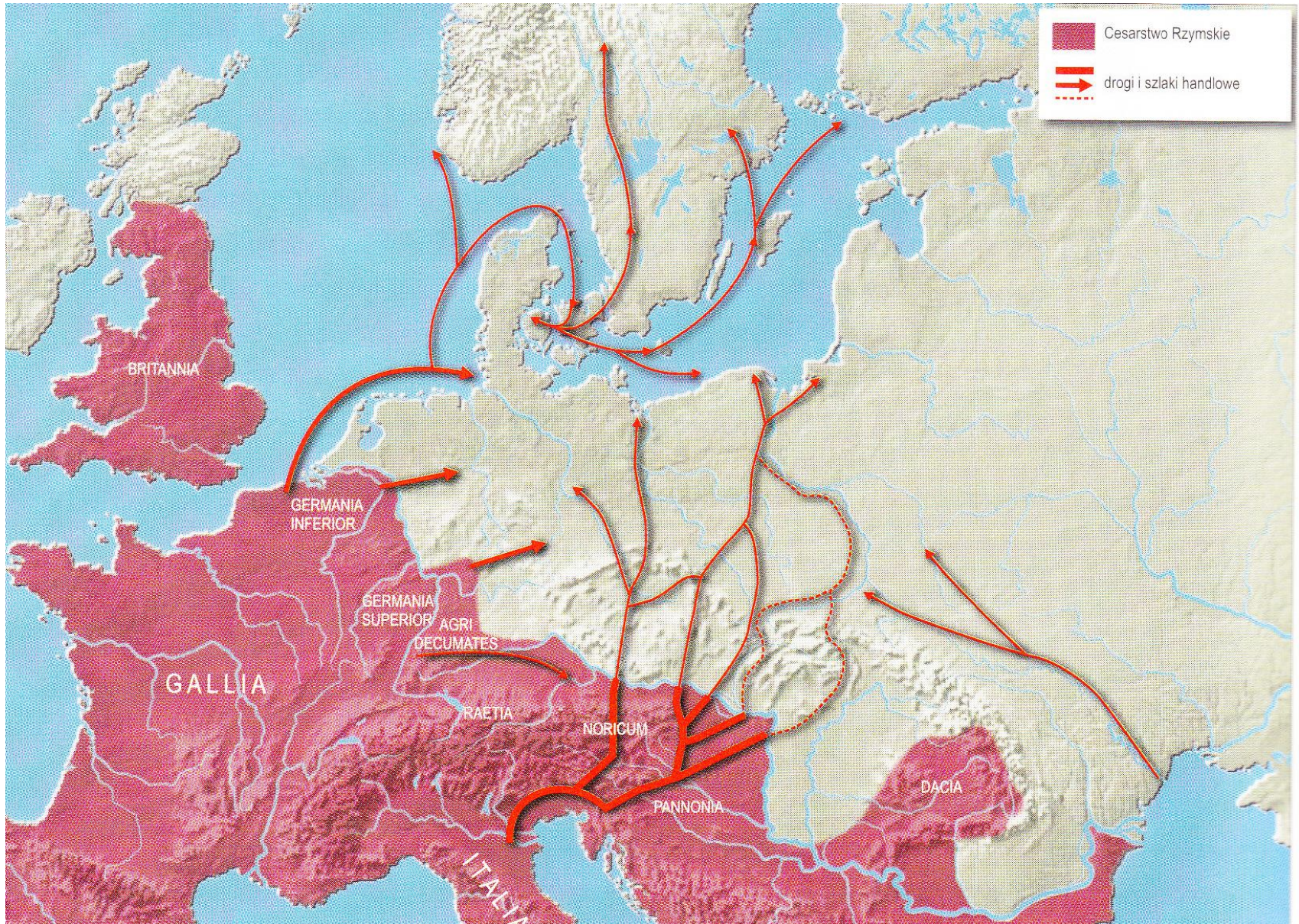
Rýn a Dunaj

LEGIE

CASTRUM

CASTELLUM

CANABEUM



2. století



1. století

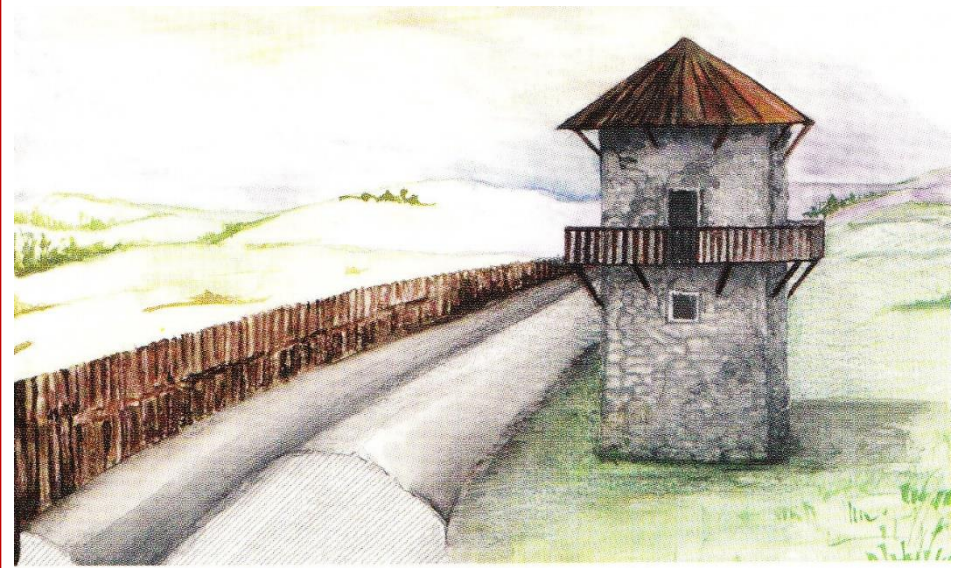
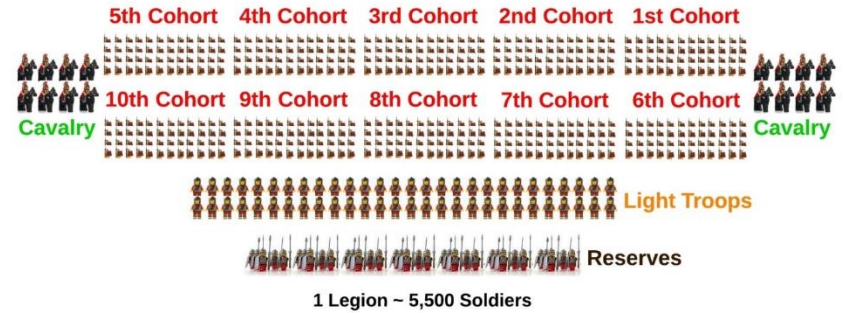


Římský legionář

Římská legie

Strážní věž

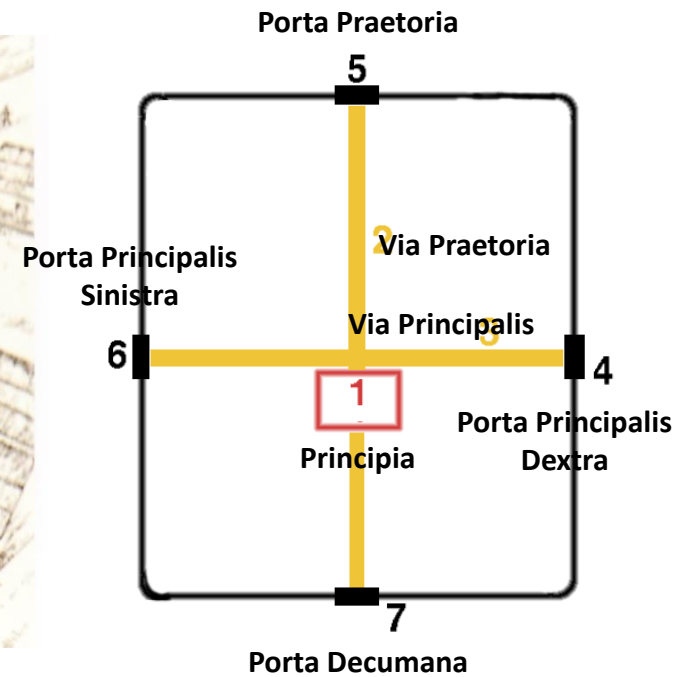
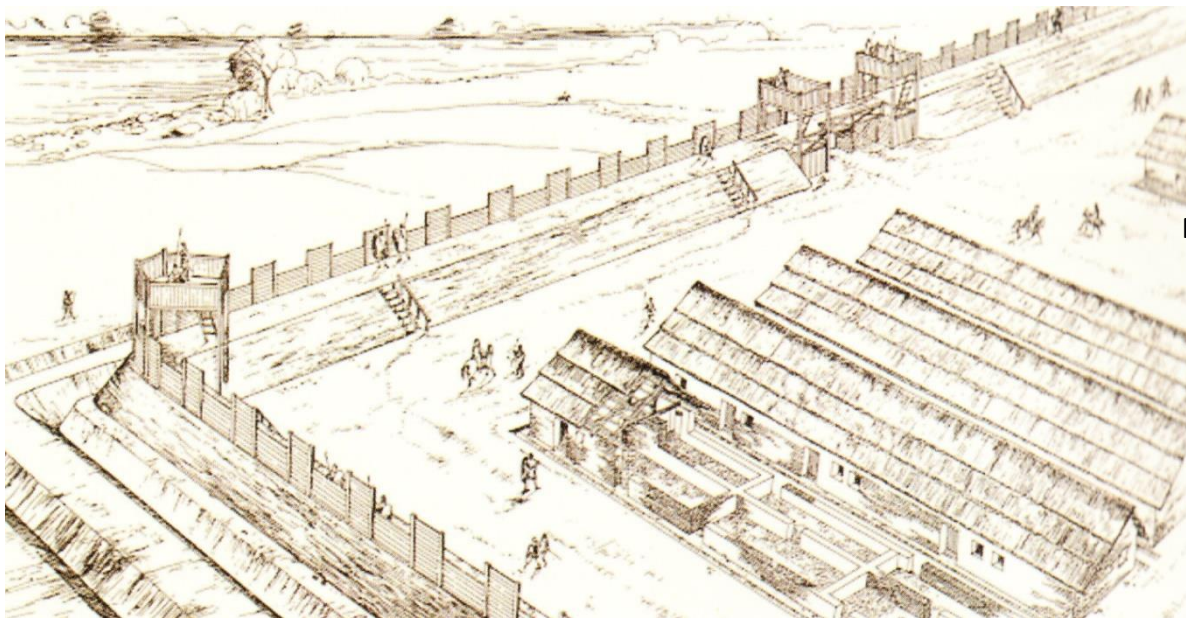
The Roman Legion





Castrum Romanum

Římský trvalý vojenský tábor



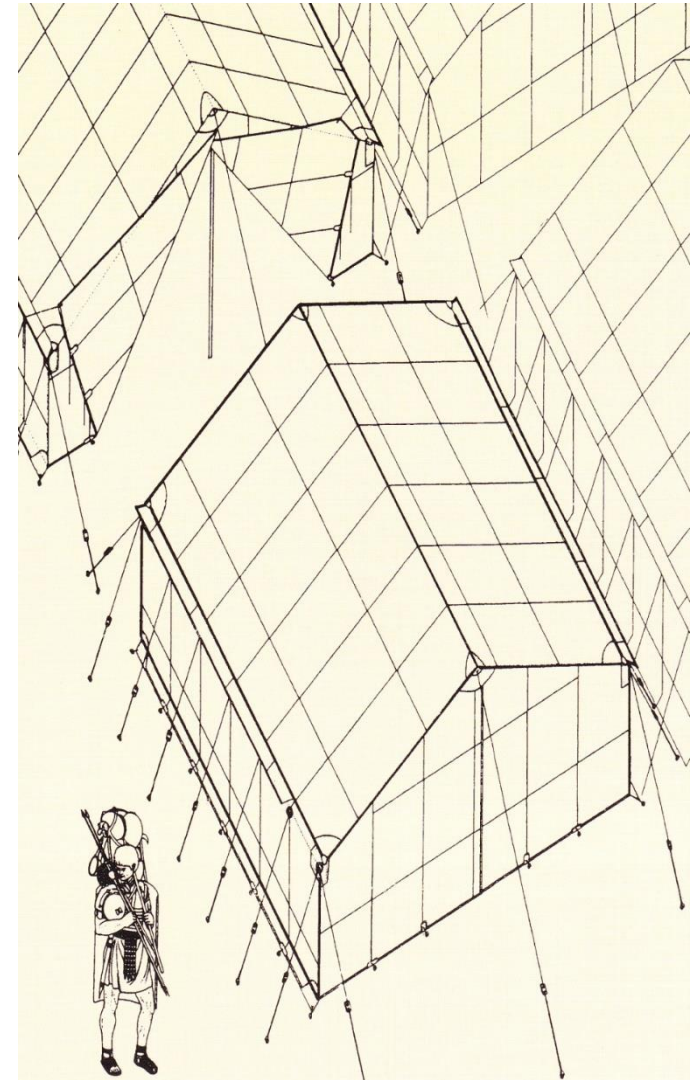
Římský krátkodobý vojenský tábor



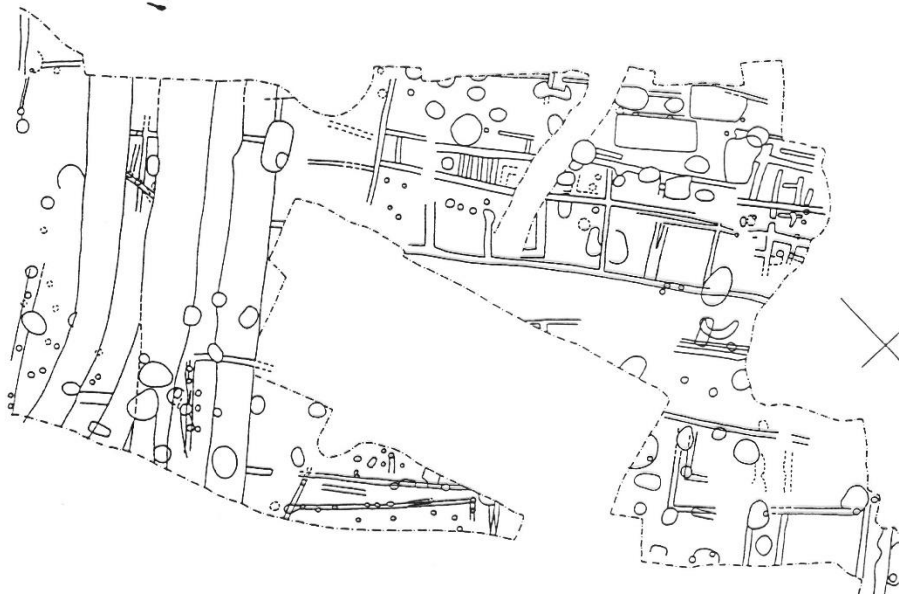
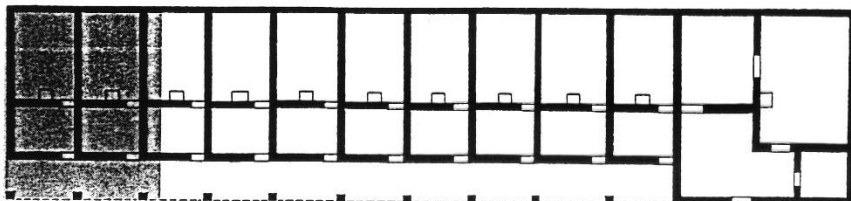
Dolabrae



Contubernium



Zurzach (Švýcarsko) – 1. stol.

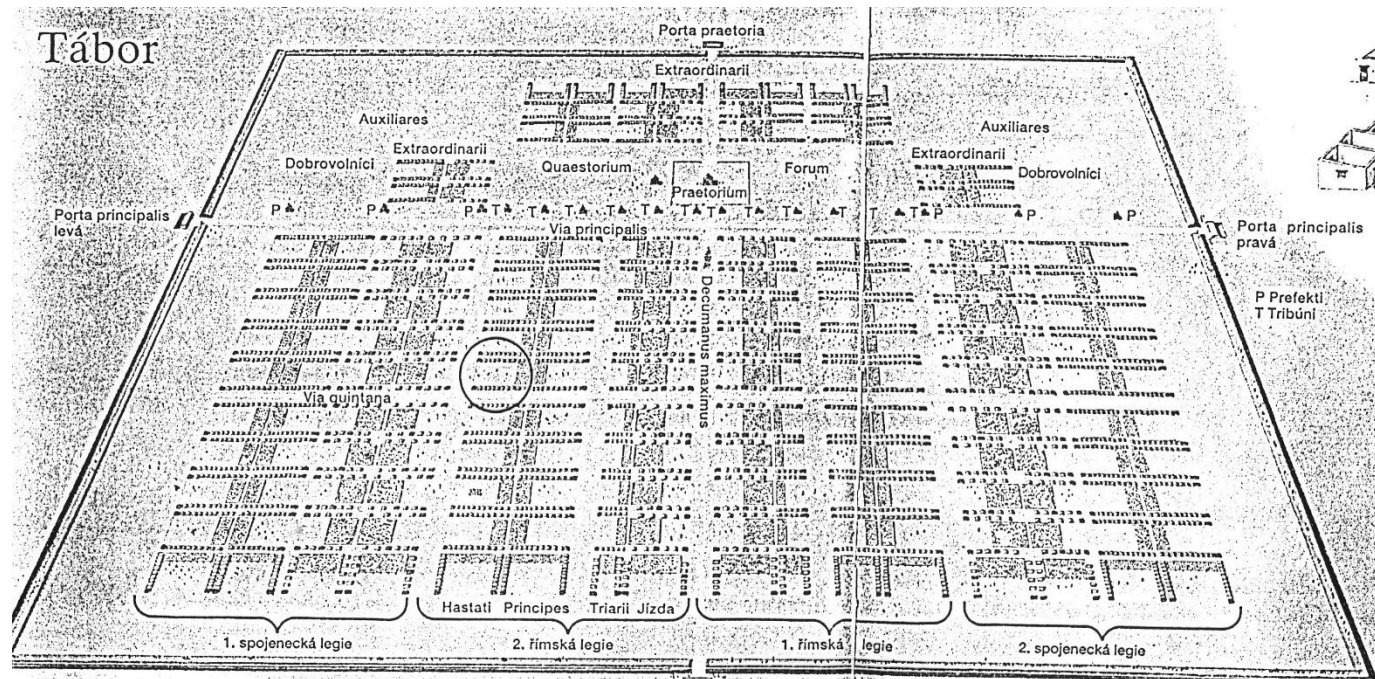


**Contubernium (8 mužů), 10 contubernií-
centuria.**

**Contubernium (8x4m)- 2 místnosti (arma-
sklad, papilio-ložnice s kuchyní)**



Tábor pro 2 legie (6 000 vojáků), strana 300m





Carnuntum, provinciální město od 1. stol. n. l.

SVĚT GERMÁNŮ

- etnogeneze od DB v SZ Německu, Dánsku a JZ Skandinávie (?) → kultura jastdorfská a przeworská
- 2. až 1. století BC populační nárůst a expanze starých Germánů do Skandinávie a středního Polabí

Původ od boha **Toista**, jehož syn **Mannus** měl 3 syny



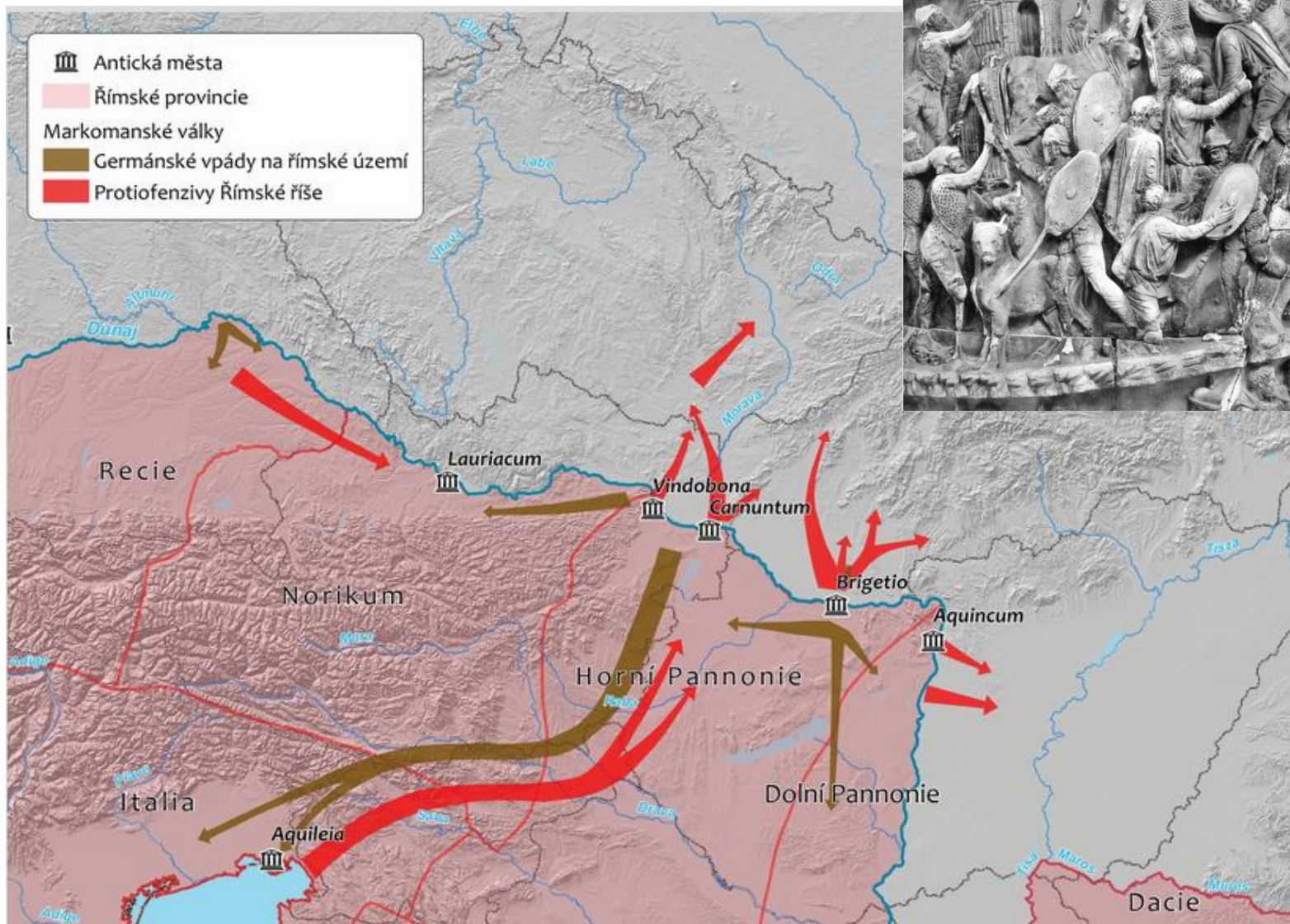
- nejvýznamnější polabští Germáni – **Svébové** (Langobardi, Markomani, Kvádové, Vandalové, Semnoni, Alamani, Naristové ad.), **Chattové**, **Cheruskové**
- ve střední Evropě 1. až 4. století hrají významnou roli svébské kmeny **Markomanů** a **Kvádů**



MARKOMANI A KVÁDOVÉ

- objevují se již v 1. století BC → 58 BC Ariovist x G. I. Caesar → 9-3 BC **Marobud** přivádí M. (spolu s Kvády vedených Tudrem) do Boiohaema, odkud vytlačují zbytky keltských Bojů → Marobudova říše
- Marobudova snaha o vytvoření říše podle římského vzoru → 6 n. l. římská vojenská výprava proti vzrůstající moci Markomanů (12 legií) → uzavřen mír
- Marobudova pasivita při (a po) bitvě v **Teutoburském lese** (9 n. l.), kde náčelník Cherusků **Arminius** porazil římské legie pod velením P. Q. Vara → spor s ostatními germánskými kmeny a r. 18/19 odchází Marobud do římského exilu, kde v Raveně r. 37/38 umírá; stejný osud postihl i Marobudova nástupce **Katwalda**
- spory mezi germánskými kmeny úspěšně využívali Římané → vznikají tzv. „**klientské státy**“ vázané smlouvou poslušností k Římské říši → **Vanniovo království** v čele s Kvádem **Vanniem** → r. 50 Vanniovo království zaniká → „**Reges Sueborum**“ v čele s Vanniovými synovci Wangiem a Sidem
- v předpolí limitu v Podunají vzniká zóna mezi římským impériem a Svobodnou Germánií – mírové, válečné a **obchodní kontakty**; „klientským státům“ Římem určování panovníci → průniky Germánů a obrana Říma → markomanské války

MARKOMANSKÉ VÁLKY, 166-180 n. l.



MARKOMANSKÉ VÁLKY, 166-180 n. l.

- aktivity **Marca Aurelia** (121-180) se snahou posunout hranici impéria dále k severu a vytvoření nové provincie (Markomanie, Quadie, Sarmatie) → posunutí „narázníkové“ zóny a dotěrající Germány od centra Říše
- útoky oběma směry, Germáni se dostali až do Itálie; po protiútoky r. 172 uzavřena nová klientská smlouva → Kvádům dosazen nový král
- r. 179 proniká Marcus Aurelius hluboko do germánského území (přezimuje v táboře v údolí Hronu) → porážka Germánů, Kotinů a dalších skupin (nápís na skále v Trenčíně)
- r. 180 Marcus Aurelius ve Vindoboně umírá, jeho adaptivní syn **Commodus** (180-192) se bojů s Germány vzdal a odchází z germánského území
- poč. 3. století na limes poměrně klid, decimace Svěbů a úbytek sídlišť; od pol. 3. století útoky Kvádů, Markomanů a Alanů na limes → Řím pasivní a vztah klientských států se mění na vztahy federativní → Germáni se usazují v římských provinciích
- ve 4. století (374) sílí útoky na římské legie a limes se hroutí → vznikají germánské jednotky a otevírá se cesta do impéria, zároveň vrcholí vnitřní krize → 395 rozdělení Římské říše → 476 zaniká Západořímská říše

HLAVNÍ RYSY GERMÁNSKÉ CIVILIZACE

- vnitřně diferencovaná úroveň výroby a ekonomických vztahů, obecně na nižší úrovni než v keltské společnosti → kontakt s laténským a římským prostředím vede k akceleraci vývoje ekonomiky a hospodářství
- základ tvořilo **zemědělství** a **pastevectví**, doplňované lovem – běžné plodiny a standardní sortiment domácích zvířat; ve stravě se objevují mléčné výrobky, maso, ovesná kaše, ovoce, kyselé mléko, určitý druh piva, medovina a víno
- rozvinuté řemeslo, především **železářství** navazující na keltské tradice; mnoho spotřebního zboží (zbraně, kovové nádoby, sklo, luxusní keramika – terra sigillata, terra nigra, šperky ad.) z římských provincií → obchod, válečná kořist → směna (drahé kovy) + naturálie, římské mince (Germáni nerazili mince!!!)
- **keramika** nižší kvality (podomácká výroba, více halštatská než laténská), později profesionální hrnčířské dílny ovlivněné provincionálním prostředím (hrnčířský kruh); keramika zdobená kolkováním nebo vícenásobnými vlnicemi
- rozvíjí se **řemeslo**: šperkařství (vliv provincií), dále tesařství, stavba vozů, textilnictví (domácí výroba, u bohatých vrstev provincionální importy) ad. řemesla

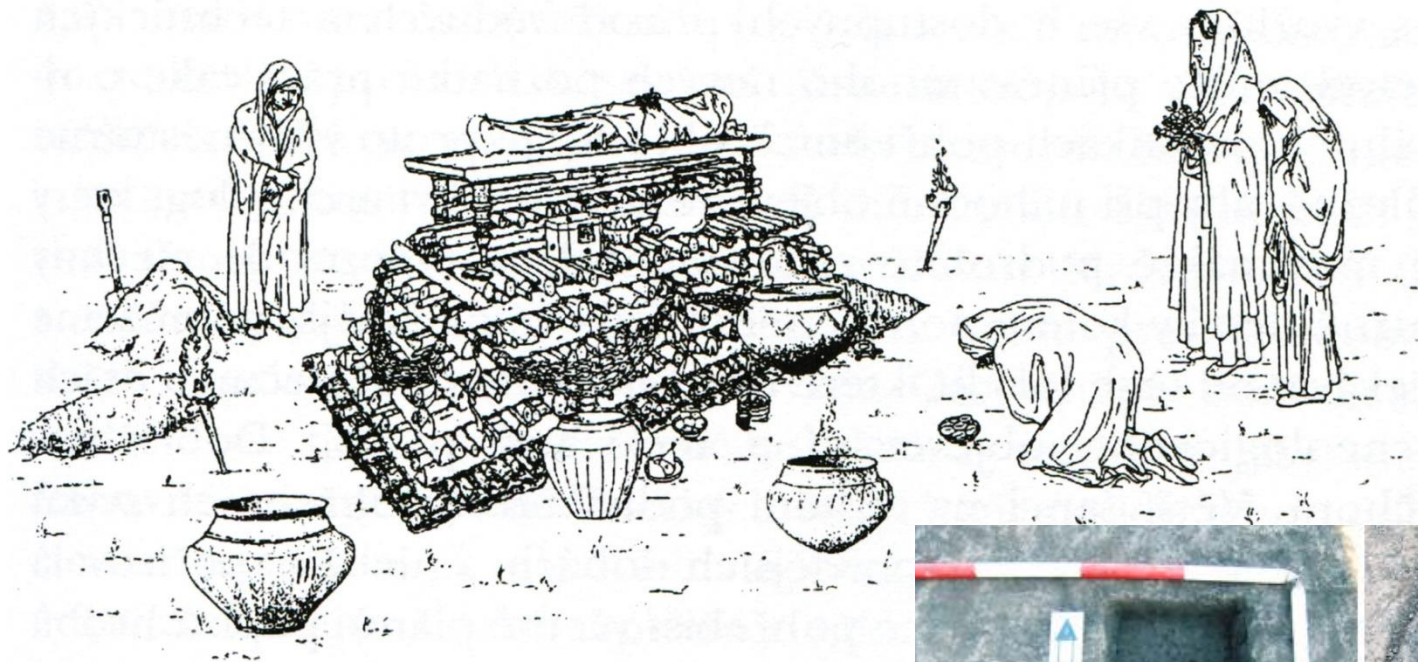
SPOLEČNOST GERMÁNŮ

„lid divoký a statečný, velké tělesné výšky a síly, modrých očí a plavých vlasů“

- původně nepříliš výrazná sociální diferenciacce, která se rychle mění do podoby vojenské demokracie/náčelnictví, přibývají společenské rozdíly, vč. patriarchálního otroctví
- heterogenní etnikum s převahou světlých typů; při etnogenezi splynulo několik fyzických typů lidí (→ kosterní nálezy)
- společenství se silnými rodovými tradicemi → kmeny; pokrevní skupiny v době války a migrace nahrazeny sousedskými občinami
- původní společné vlastnictví (půda a lesy) se později dostávají do rukou **šlechty**; základ tvoří **patriarchální rodina**, v době konfliktů se dostává do popředí rodově-kmenová aristokracie a vojenské družiny, z nichž jsou voleni/dosazováni „**králové**“ (velmoži s ústřední vojenskou a politickou mocí); v MDŘ vznikají **kmenové svazy**
- podstatnou část společnosti tvořili **svobodní lidé** (*svébský uzel), kteří měli právo účastnit se kmenového shromáždění („thing“) → zemědělci, řemeslníci, obchodníci, bojovníci a velmoži; bohatí x chudí svobodníci (→ hrobová výbava); nevýrazná vrstva kněží a významná vrstva **bojovníků**

SPOLEČNOST GERMÁNŮ

- **náboženství:** polyteismus s prvky animismu, uctívání přírodních sil; poměrně jednotný panteon bohů: *Wotan* (bůh bouře, zpěvu a podsvětí), *Donar* (bůh hromu a blesku), *Zin* (bůh války), *Freya* (bohyně lásky, manželství), *Nerthus* („Matka Země“); věštkyně a valkýry, valhala
- nestavěli chrámy – **obětiště** (lesy, háje, studny, prameny, bažiny, jezera ad.); oběti všeho druhu, vč. lidí → mumie z bažin (násilně usmrcení či popravení jedinci; od 4. století se ve společnosti ujímá křesťanství
- **pohřební ritus:** žárový, spálené tělo (popel) ukládán do nádob, které byly vloženy do jam menších rozměrů na pohřebišti nebo ústředních hřbitovech; inhumace sílí po r. 180 a je sociálně podmíněná → bohaté kostrové pohřby v prostorných vydřevěných hrobkách s drahými milodary
- **estetická kultura:** nepočtené výtvarné projevy, výraznější projevy hudební kultury – aerofony, bubny, lyry, harfa, první smyčcové nástroje



Pohřební ritus Germánů

kremace (popelnice, jamky) + inhumace
(bohaté nálezy, elita)

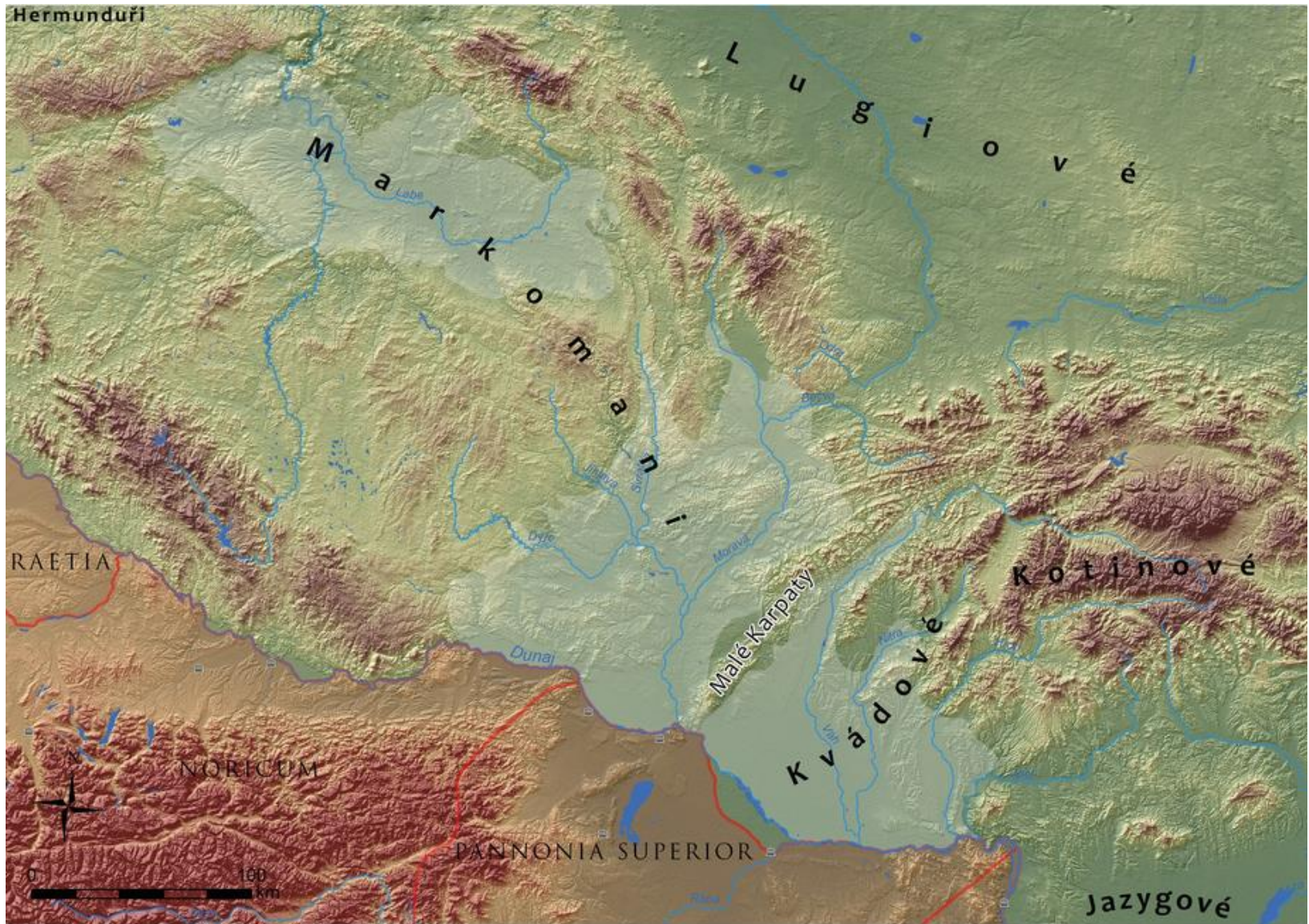


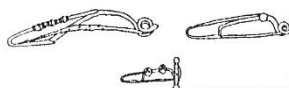
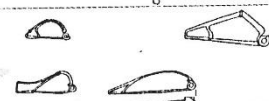
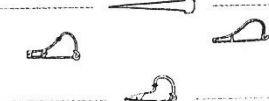
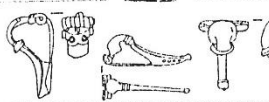
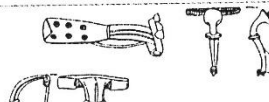

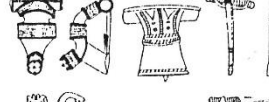
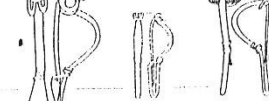
ARCHEOLOGIE DOBY ŘÍMSKÉ VE STŘEDNÍ EVROPĚ

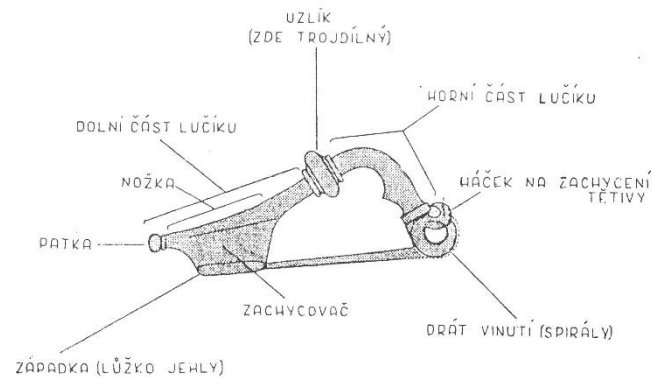
starší doba římská (10 BC až 180 AD) a mladší doba římská (180 až 400 AD)

Stupeň A	10 BC – 0 AD
Stupeň B1	0 – 50 AD
Stupeň B2	50 – 180 AD
Stupeň C1	180 – 250 AD
Stupeň C2	250 – 300 AD
Stupeň C3	300 – 400 AD

- nejstarší doklady tlaku Germánů na keltské Boiohaemum z 2. a 1. století BC → žárové pohřby ze S Čech; kolem přelomu letopočtu se objevují první skupiny svébských kmenů – **Markomani**
- několik kmenů: **Markomani** (Čechy, S Rakousko, část Moravy), **Kvádové** (JV od Markomanů, stř. Podunají), **Hermundurové** (S a Z od Markomanů), **Marsingové**, **Naristé** (J Čechy?, horní Podunají), keltští **Kotinové** (Z a stř Slovensko, SV Morava) ; vrcholí púchovská kultura (negermánská etnika)



	A1	ok. 200 r. a.C. - 120 r. a.C.
	A2	ok. 120 r. a.C. - 60 r. a.C.
	A3	ok. 60 r. a.C. - pocz. I w. p.C.
	B1	ok. pocz. I w. p.C. - 80 r.
	B2	ok. 80 r. - 160 r.
	C1	ok. 160 r. - 260 r.
	C2	ok. 260 r. - 310 r.
	C3/D	ok. 310 r. - 450 r.



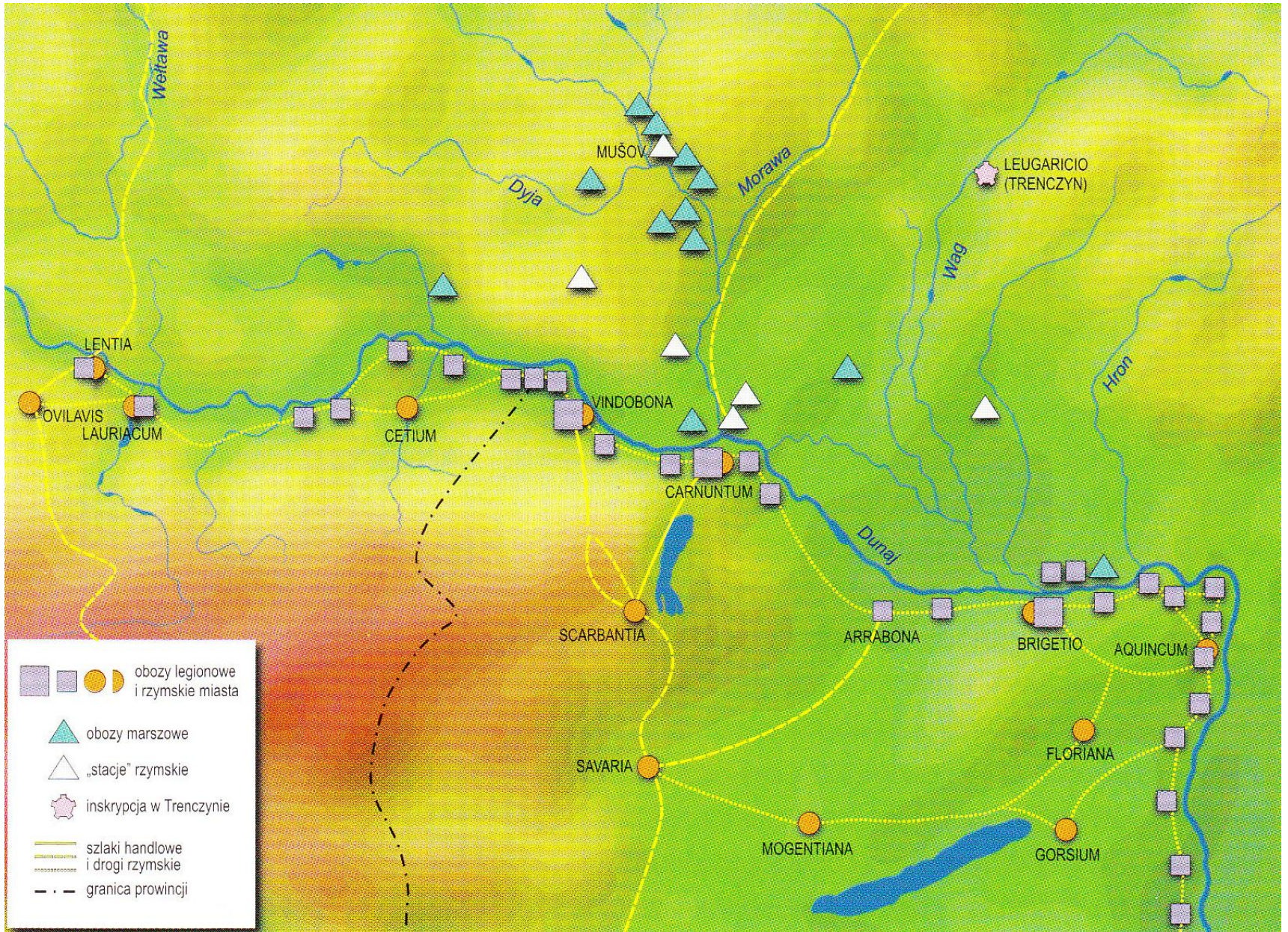
ŘÍMANÉ NA ÚZEMÍ ČR A SR

- v sousedství několika římských provincií – *Pannonia Superior* (Z Maďarsko), *Noricum* (Dolní Rakousko), *Raetia* (Horní Rakousko a Švýcarsko), *Germania Superior* (J Německo) → **limes romanus**
- poměrně četné zbytky kastelů, pochodových táborů, základy civilních římských staveb (venkovská sídla „klientských“ králů, obchodní stanice, antická města, pohřebiště římských občanů ad.), římské milníky na cestách apod.
- nejvýznamnějším římským činitelem na našem území byly **římské legie** → základní vojenská jednotka, 5 až 6 tis. vojáků, 10 kohort (tvořených centuriemi); v čele legie praetor; součástí legií pomocné (auxiliární) jednotky i jezdecké oddíly („aly“, asi 500 jezdců)
- legionáři budovali vojenské tábory (castrum) podle standardního plánu → zimoviště, čtvercový půdorys, kamenná/cihlová obvodová zeď, v rozích strážní věže, brány, komunikace, ubikace pro vojáky, velitelství (praetoria), pokladnice, skladiště, dílny, nemocnice, lázně, hypocaustum ad. Budovy z pálených cihel s kolkem: **LEGXGPF**



ŘÍMANÉ NA ÚZEMÍ ČR A SR

- zděné tábory mateřským sídlem → menší jednotky (asi 500 vojáků, kohorty) dislokovány do **kastelů** – předsunuté pevnosti; pochodové tábory
- „naše“ kastely (středodunajský limit):
 - a) **Celementia** (Iža u Komárna) – předmostí tábora Brigetia
 - b) **Stupava** (Bratislava) – předmostí Carnunta
 - c) **Děvín** (využíván i v DSN)
 - d) **Laugaritio** (Trenčín) – místo působení vojska Marca Aurelia, nápis na skále
 - e) **Mušov** – Burgstall – sídlo části X. legie z Vindobony, pozůstatky bojů, vč. masakru germánských osadníků; v blízkosti několik pochodových táborů – několik opevněných budov, principie, nemocnice, lázně → římské město
- pronikání Římanů do germánského území → **pochodové tábory** čtvercového půdorysu (np. Mušov, Hrušovany n/J, Ivaň, Přibice, Modřice, Brno, Jevíčko ad.)
- civilní, vojenko-obchodní centra/města v SR – Milanovce, Cífer-Pác, Bratislava – Dúbravka, Rusovce (Gerulata) → římské stavby, chrámy, hřbitovy, římsko-provinciální mobilář





**VICTORIAE AVGVSTORVM EXERCITVS QVI LAVGARITONE SEDIT
MIL(ITES) L)EGIONIS) II DCCCLV (MAXIMI)ANVS LEG(ATUS)
LEG(IONIS) II AD(IUTRICIS) CUR(AVIT) F(ACIENDUM)**

ŘÍMSKO-GERMÁNSKÁ KULTURA

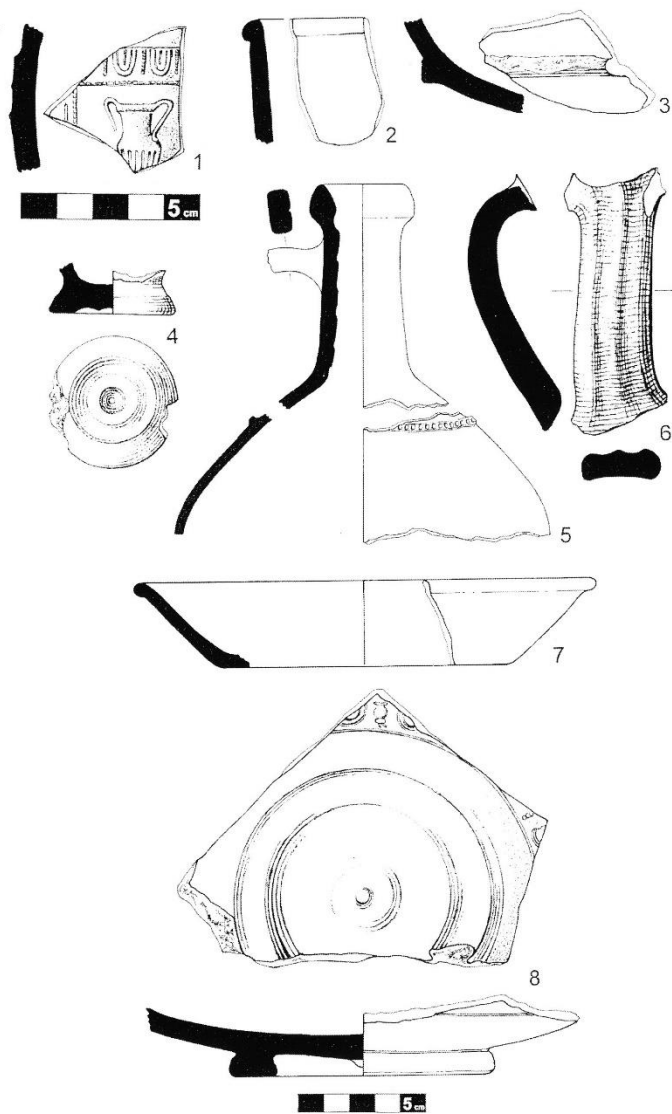
- AP – sídliště, pohřebiště, hromadné nálezy železných předmětů, šperků atd.
- rovinná **sídliště** ohrazená palisádou nebo příkopem, vojenské dřevěné tábory, hradiště nejsou; osady tvořené z jednotlivých dvorců s volným prostorem v okolí
- **obydlí/dům** obdélného půdorysu středních rozměrů, podlaha zapuštěná do země, 6 sloupů, sedlová střecha; hliněné kuchyňské i hrnčířské pece, sklepy, obilní jámy ad.
- **pohřebiště** žárová, popelnice, rozsáhlá; jednoduché popelnicové hroby, v urně jen část kremace vč, zbytku oděvu, výbavy a „umrtvené“ výzbroje mrtvého, do hrobu přidávány další nádoby (i nespálené milodary); objevují se i jednoduché jámové hroby, hroby symbolické a vzácně inhumace v natažené poloze na zádech s HK podél těla a bohatě vybavené (knížecí hroby od 3. století)
- **keramika** jednoduchá, v mladším období profesionální hrnčířské dílny („sivá“ keramika), importy provincionální keramiky (terra sigillata); **železné předměty** navazují na laténský sortiment; **zbraně** tvoří dvojsečné meče, dýky, kopí, nože, hroty šípů, kování štítů a ostruhy; opaskové soupravy, ozdoby těla a **šperky, spony, toaletní předměty** (hřebeny)



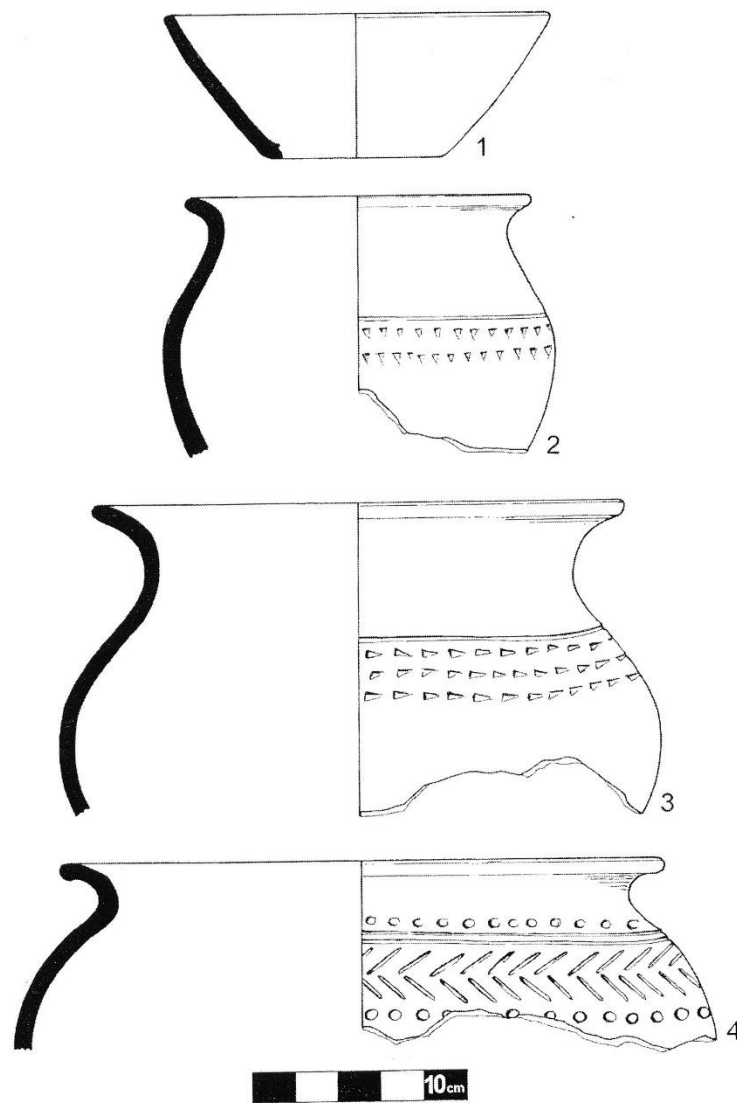
Zahloubené dno germánské polozemnice a její počítačová vizualizace

Počítačová vizualizace hypotetické
podoby germánského sídliště doby
římské





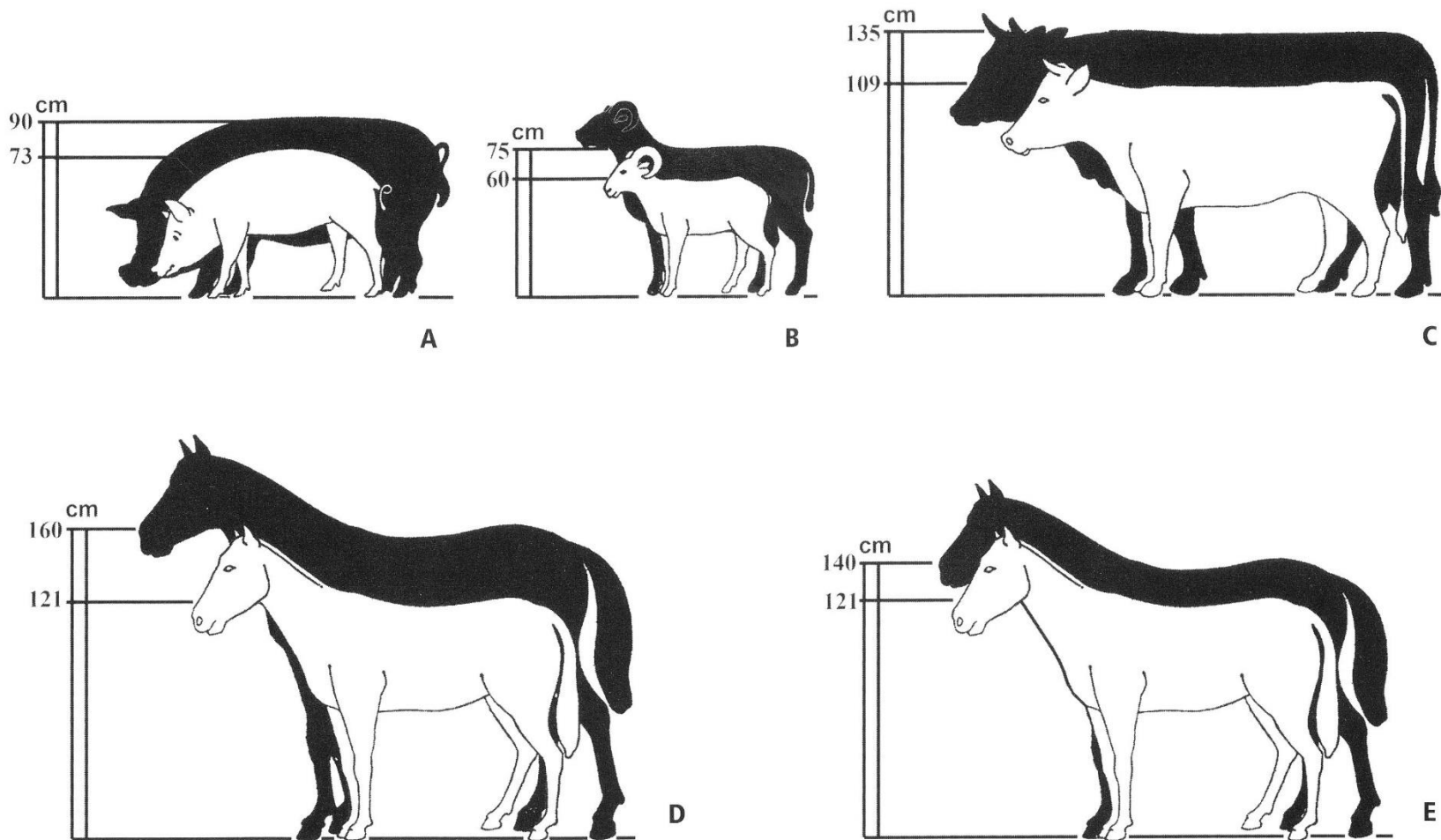
Římskoprovinciální keramika



Germánská keramika



Terra sigillata, terra nigra; výrobní centra

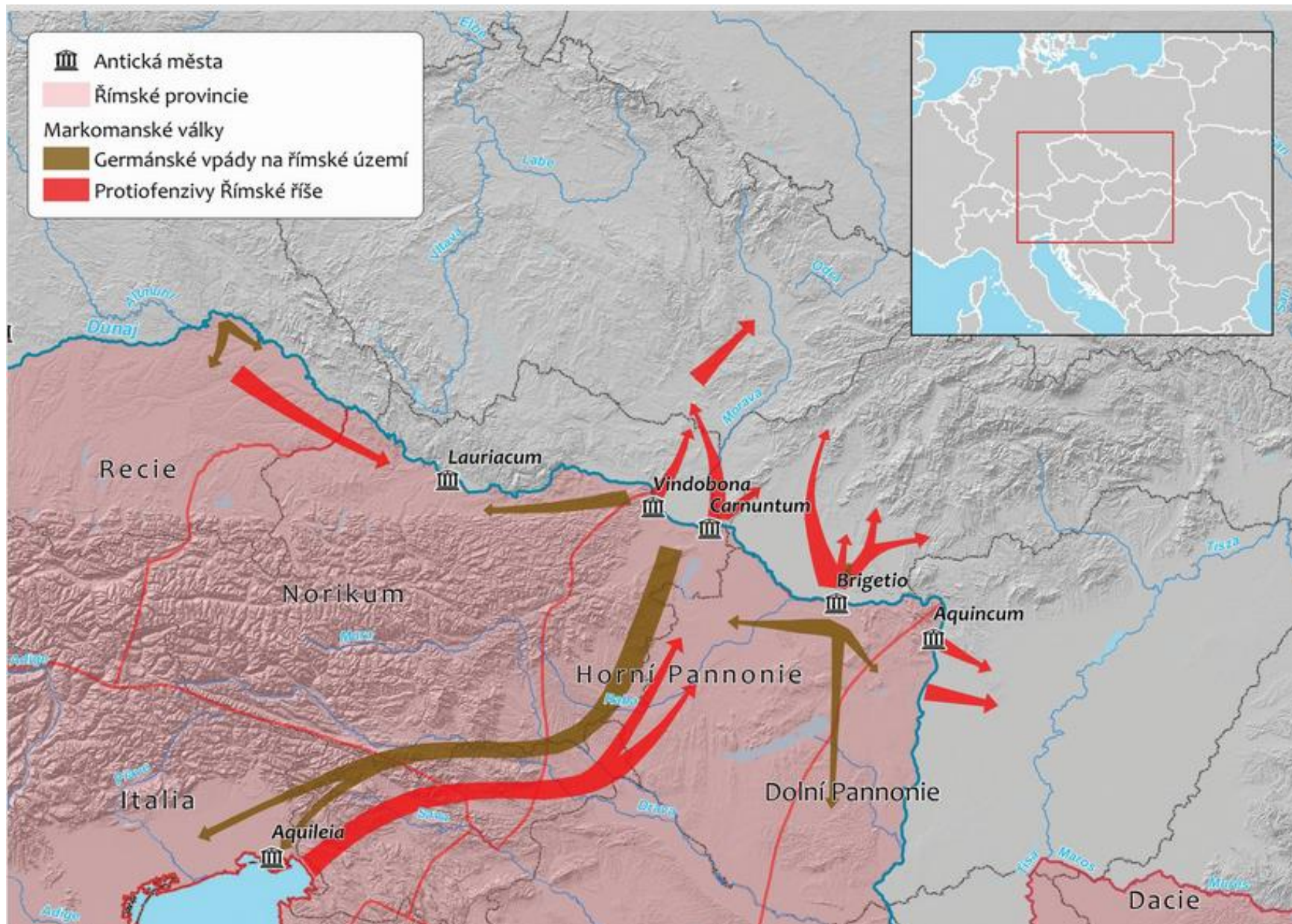


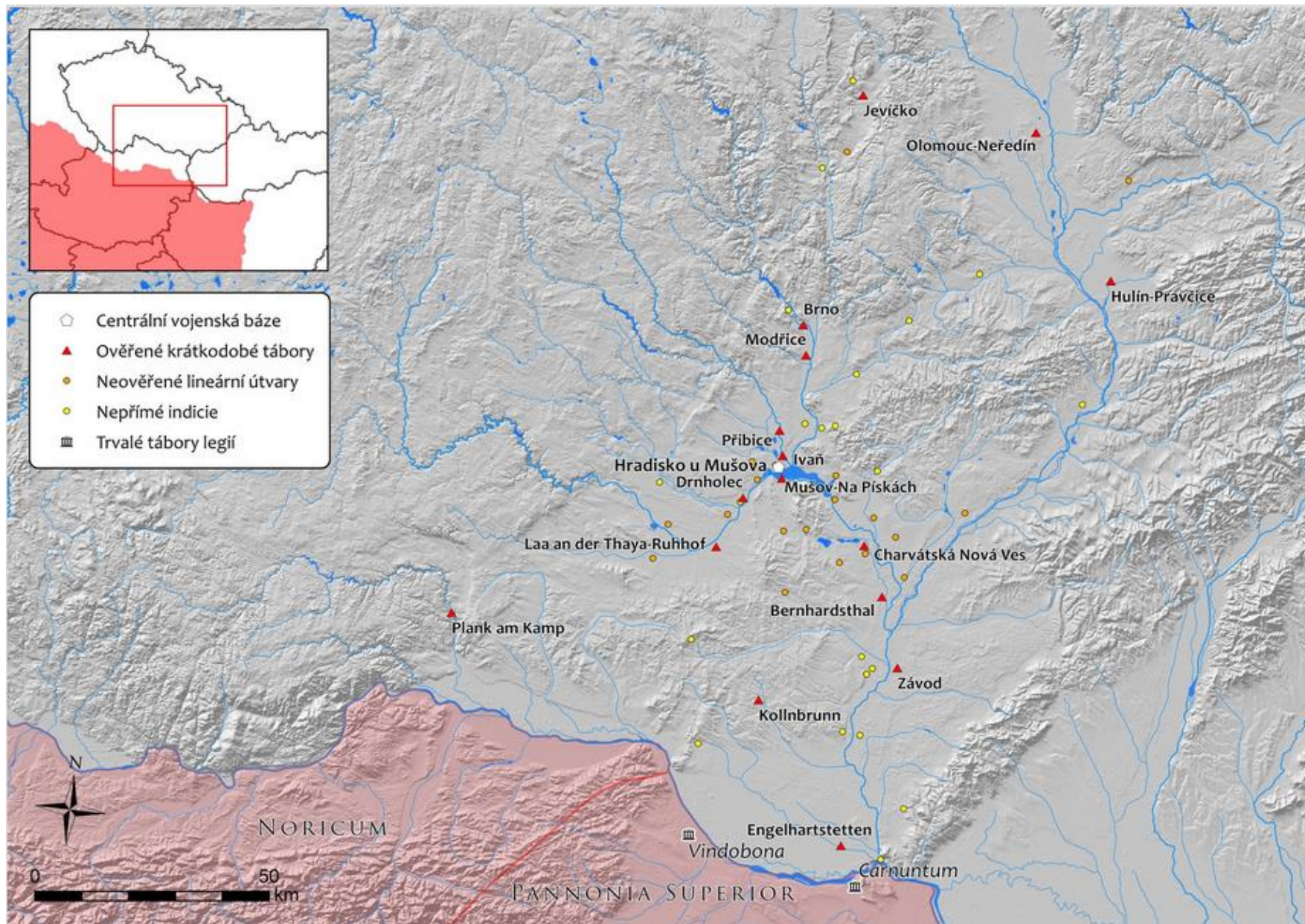
Porovnání velikosti hospodářských zvířat v porovnání se zvířaty dnešními

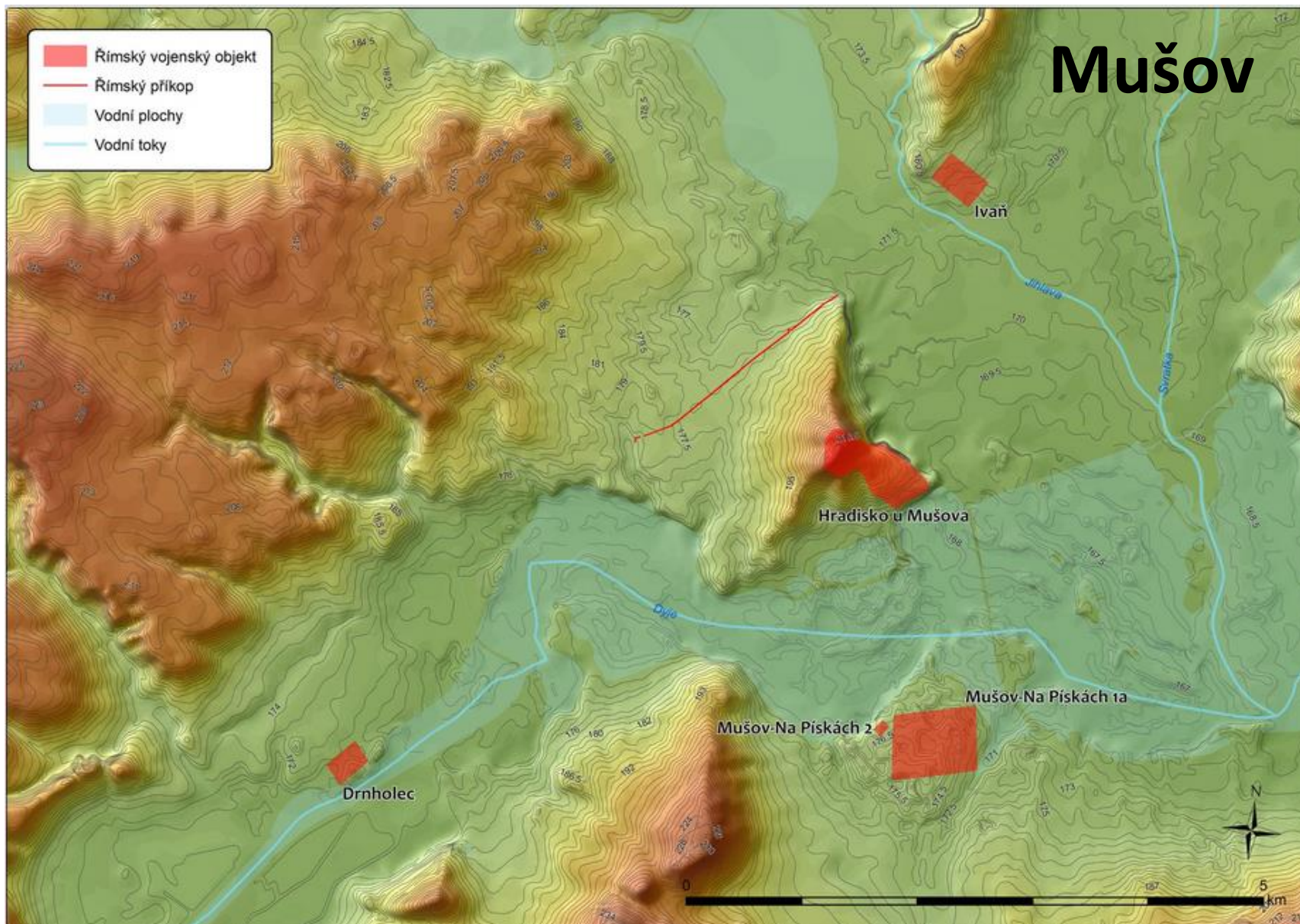


MARKOMANSKÉ VÁLKY (172-180 n.l.).

Vpád Langobardů a Obiů do Pannonie. Odveta Římanů. Císař Marcus Aurelius na Hronu, kde psal „Hovory k sobě“. Snaha o založení provincie Marcomanie. Commodův mír.

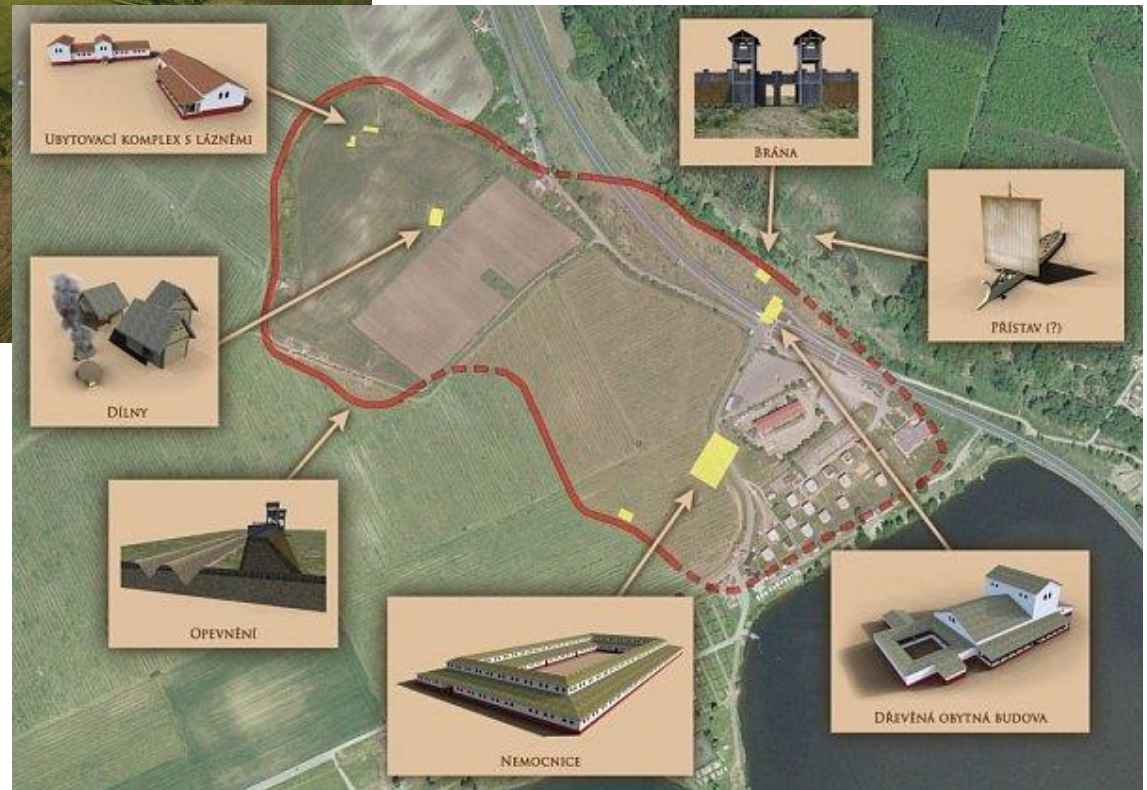


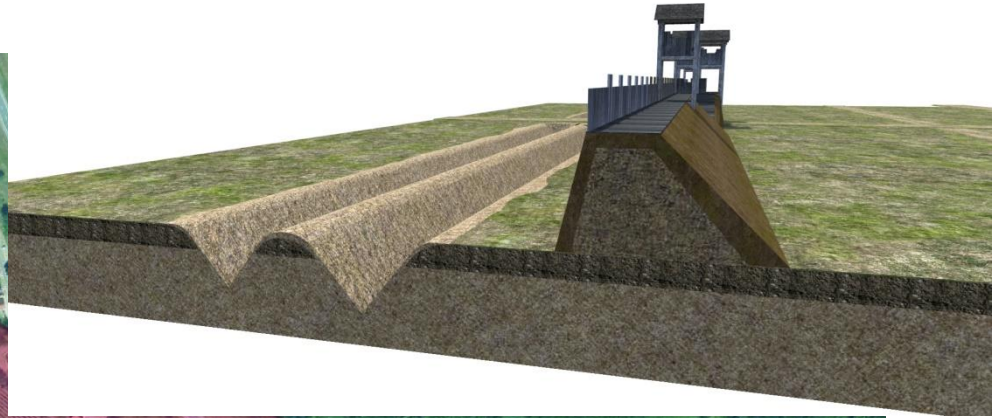




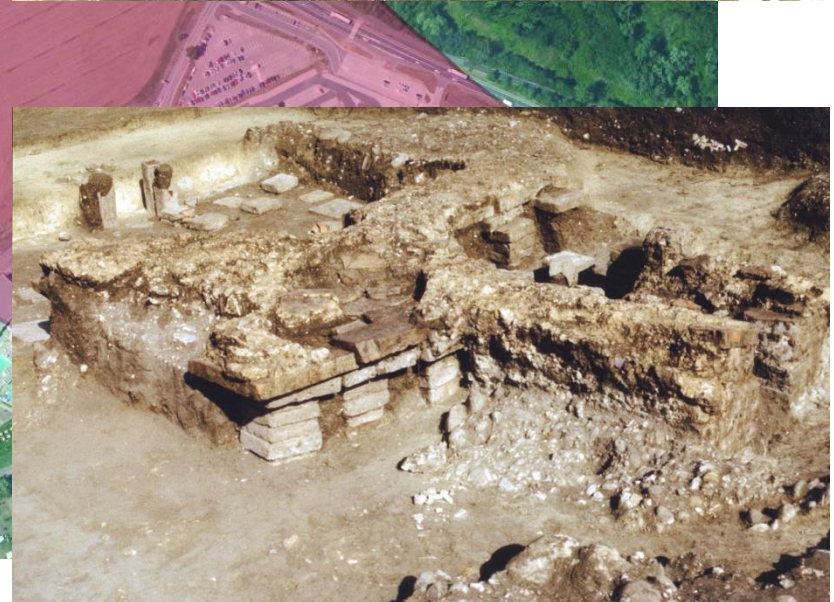


Mušov – Burgstall X. legie z Vindobony

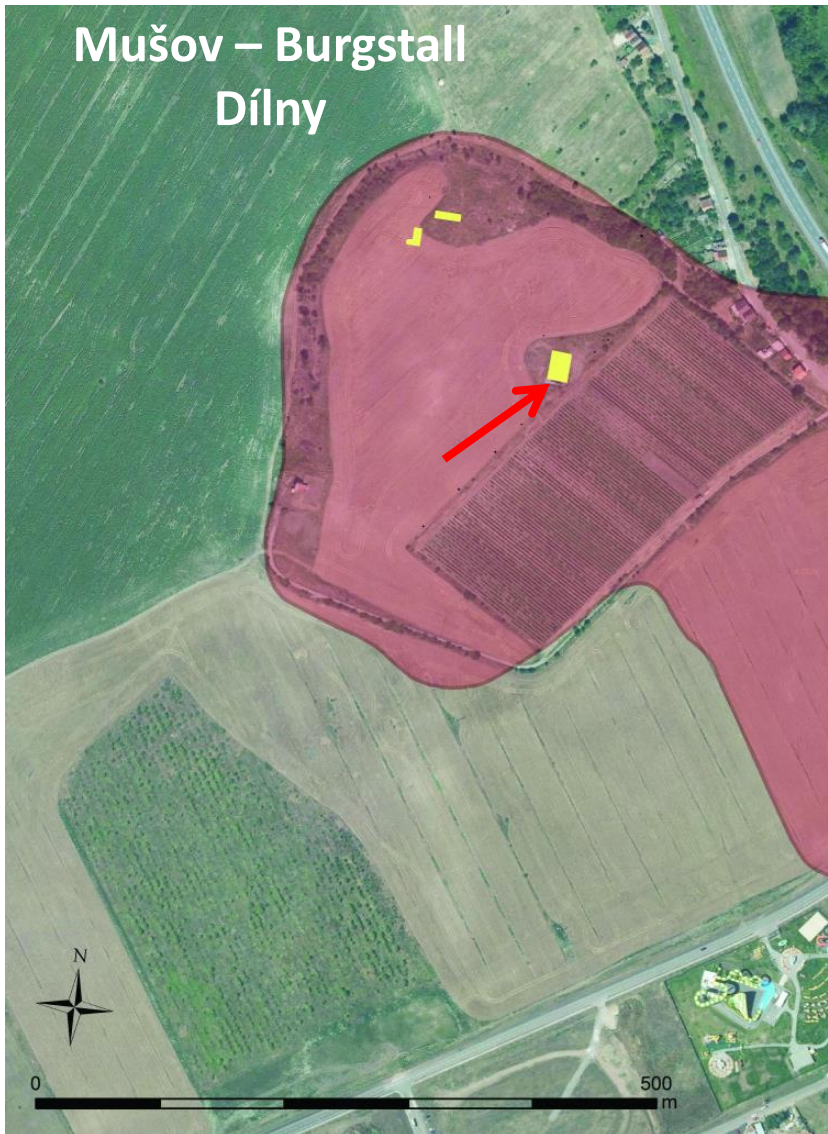




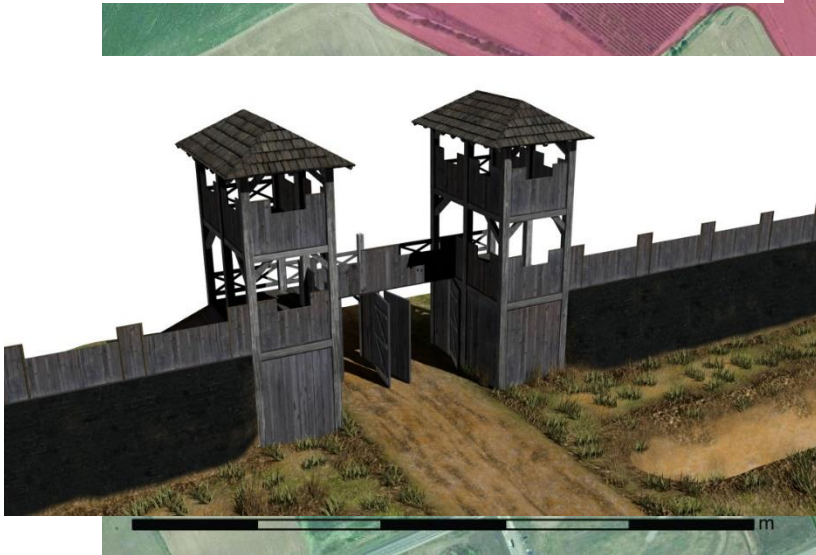
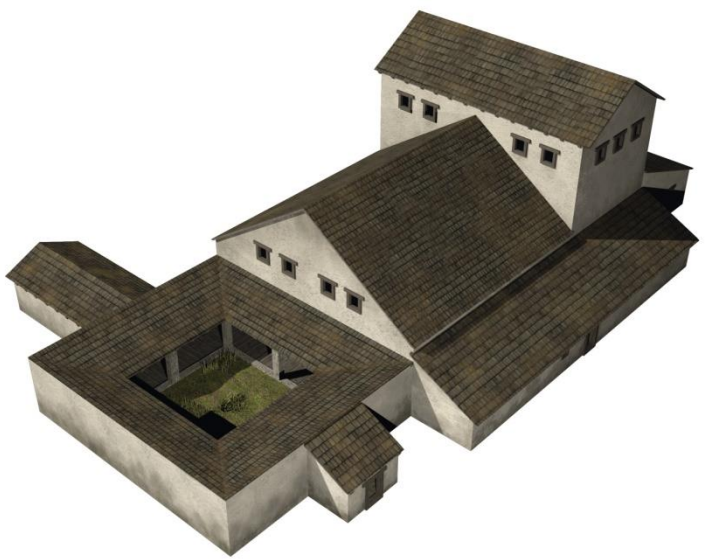
Mušov – Burgstall Lázně, hypocaustum

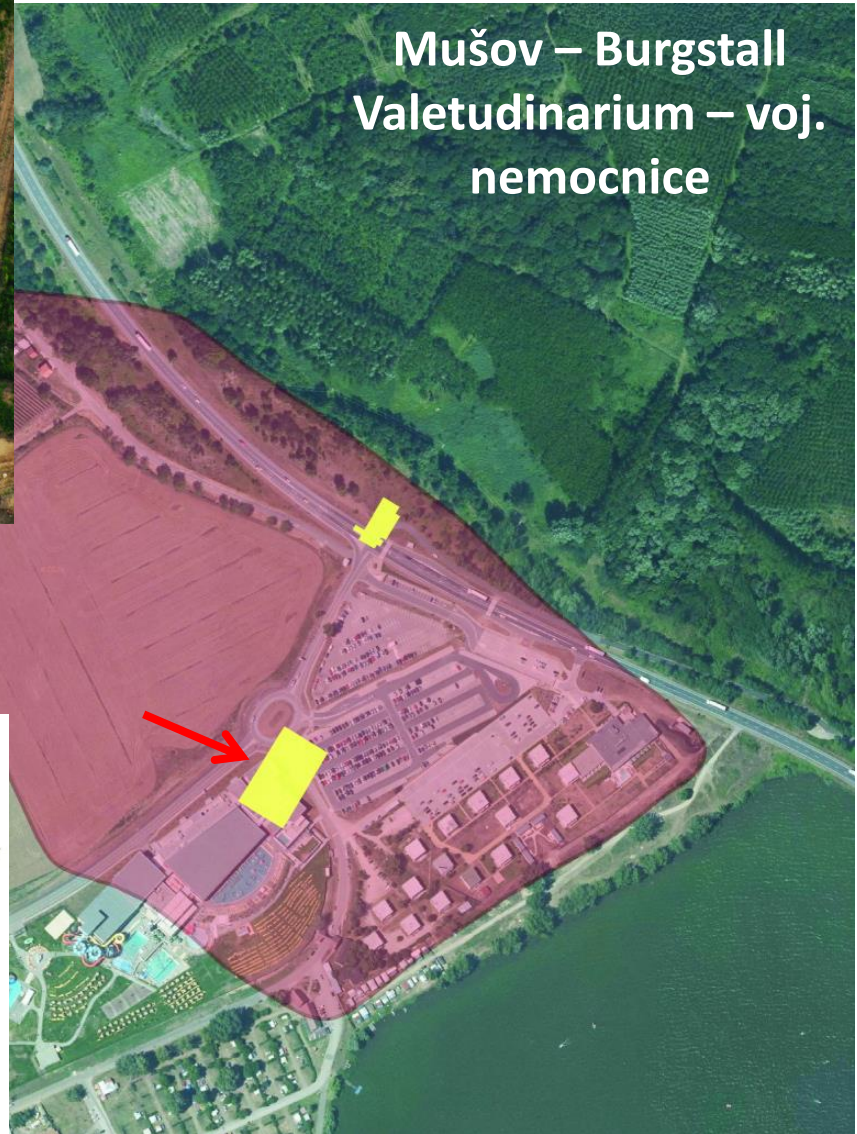
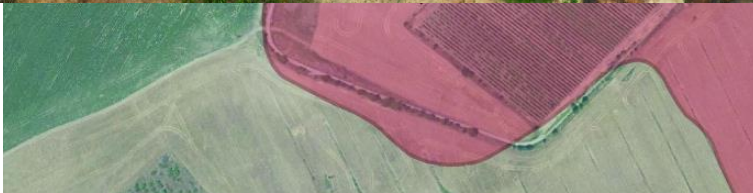


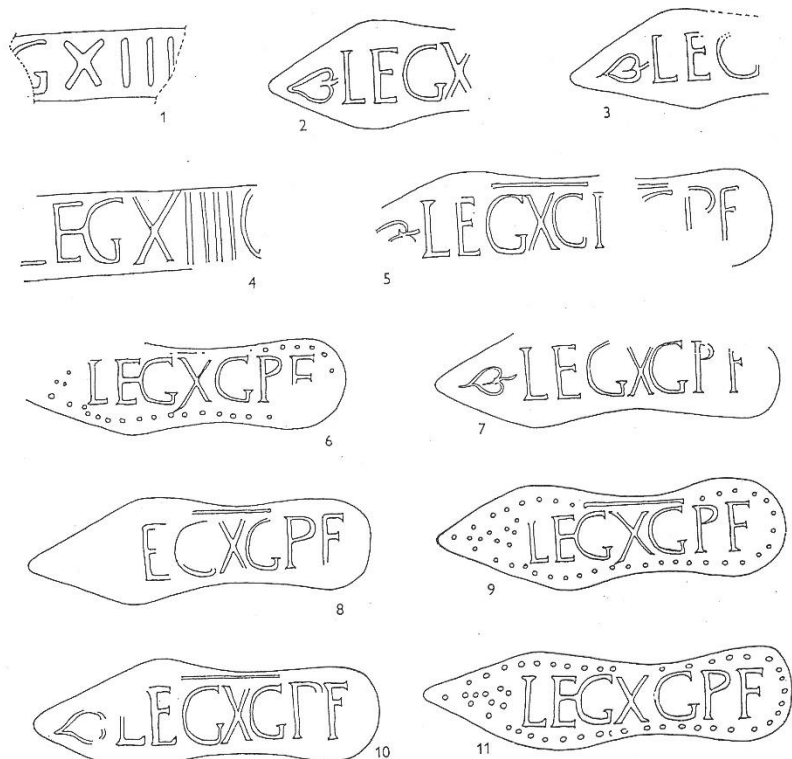
Mušov – Burgstall Dílny



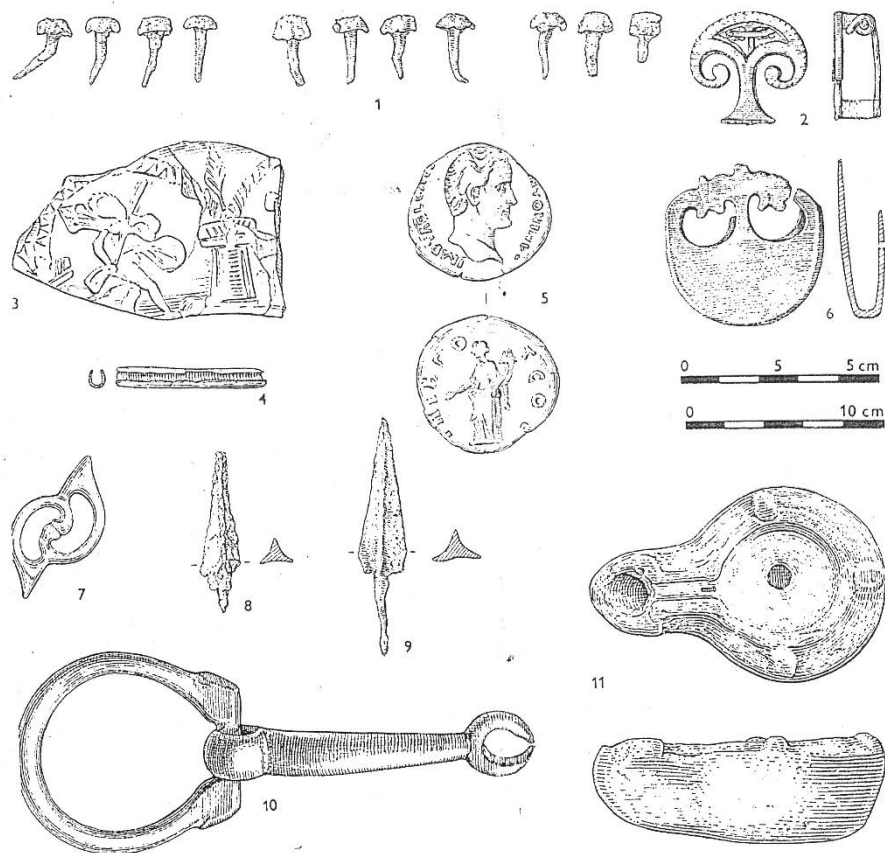
**Mušov – Burgstall
Brána + dřevěná
obytná budova**



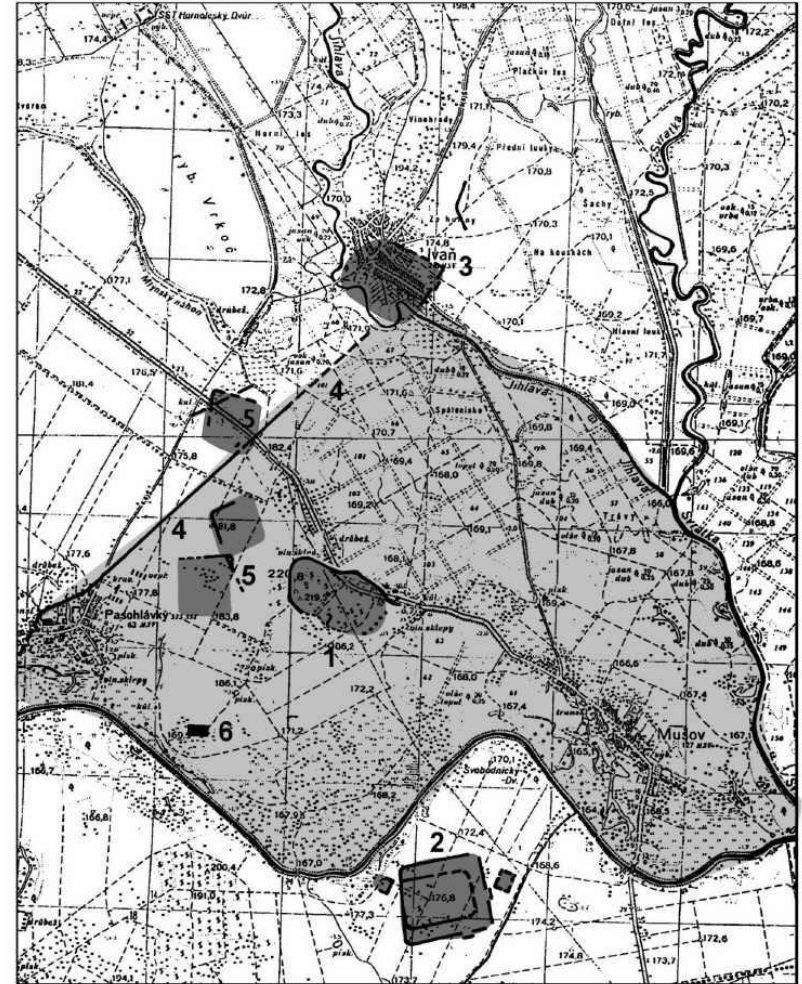
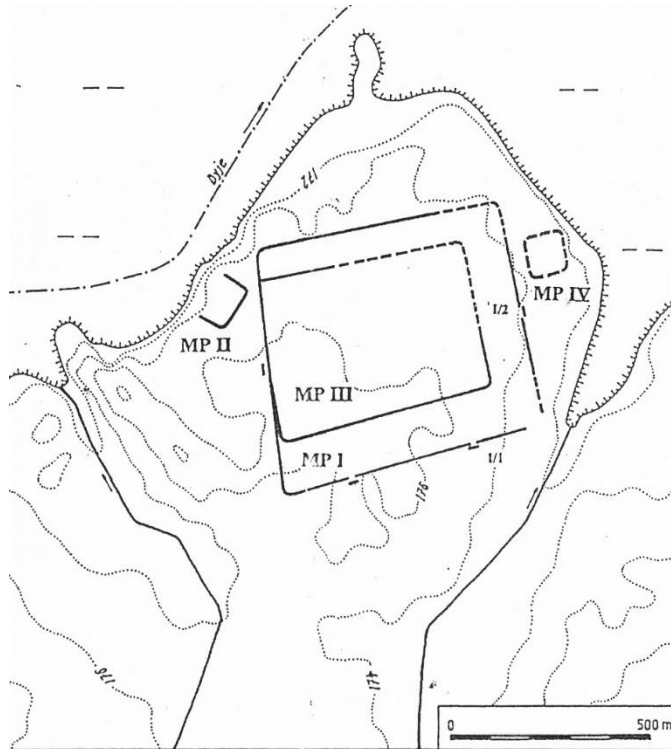




Doklady pobytu římských legií

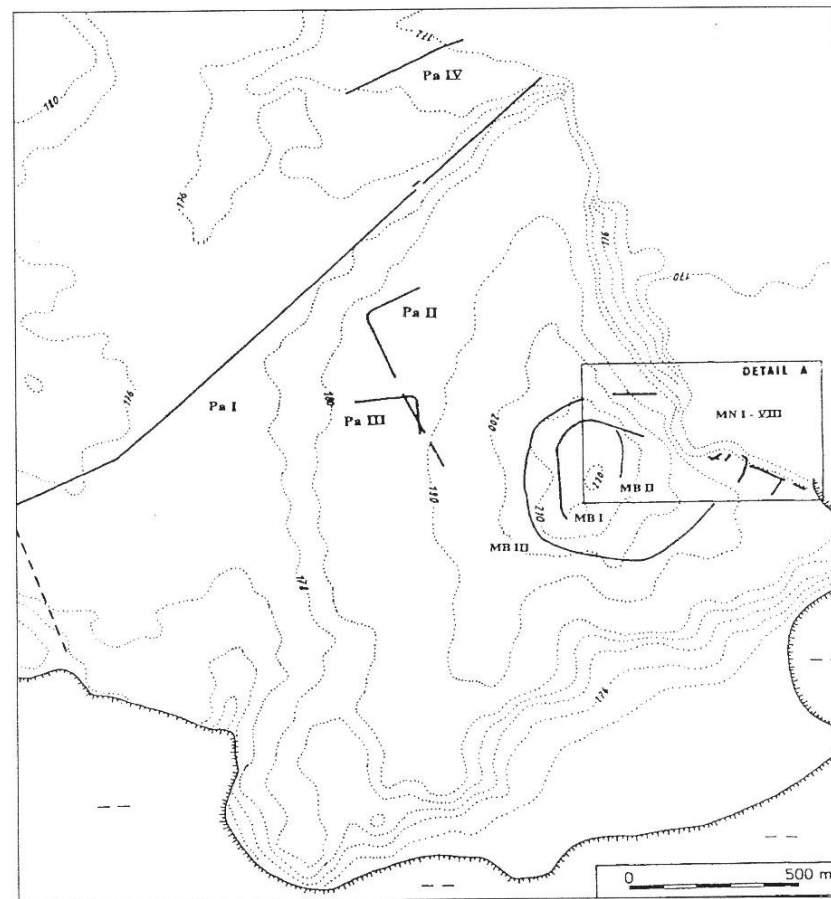


**Legio Decima Gemina Pia Fidelis –
desátá zdvojená zbožná věrná
legie**



Římské pochodové tábory v okolí Mušova:

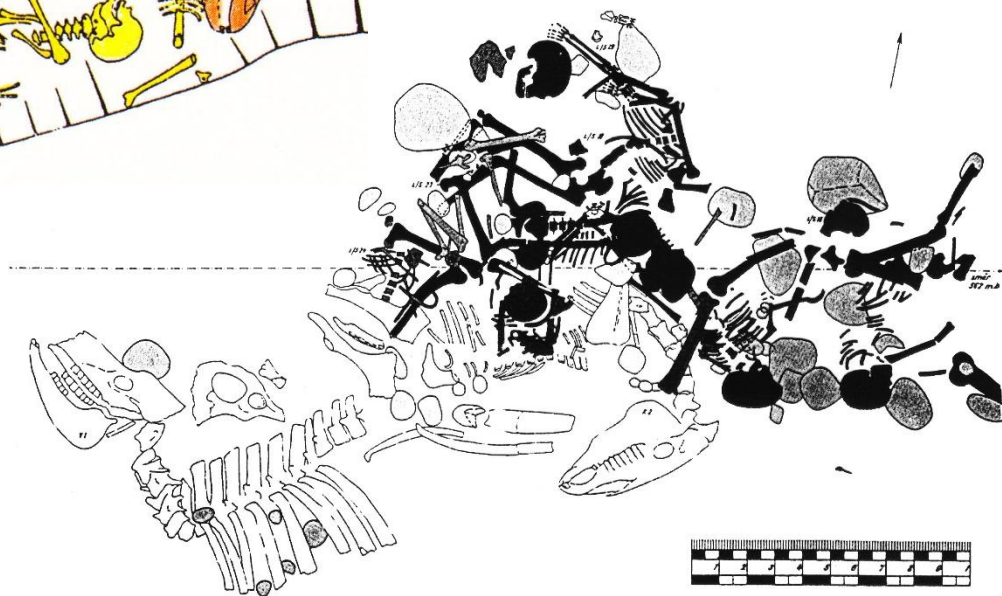
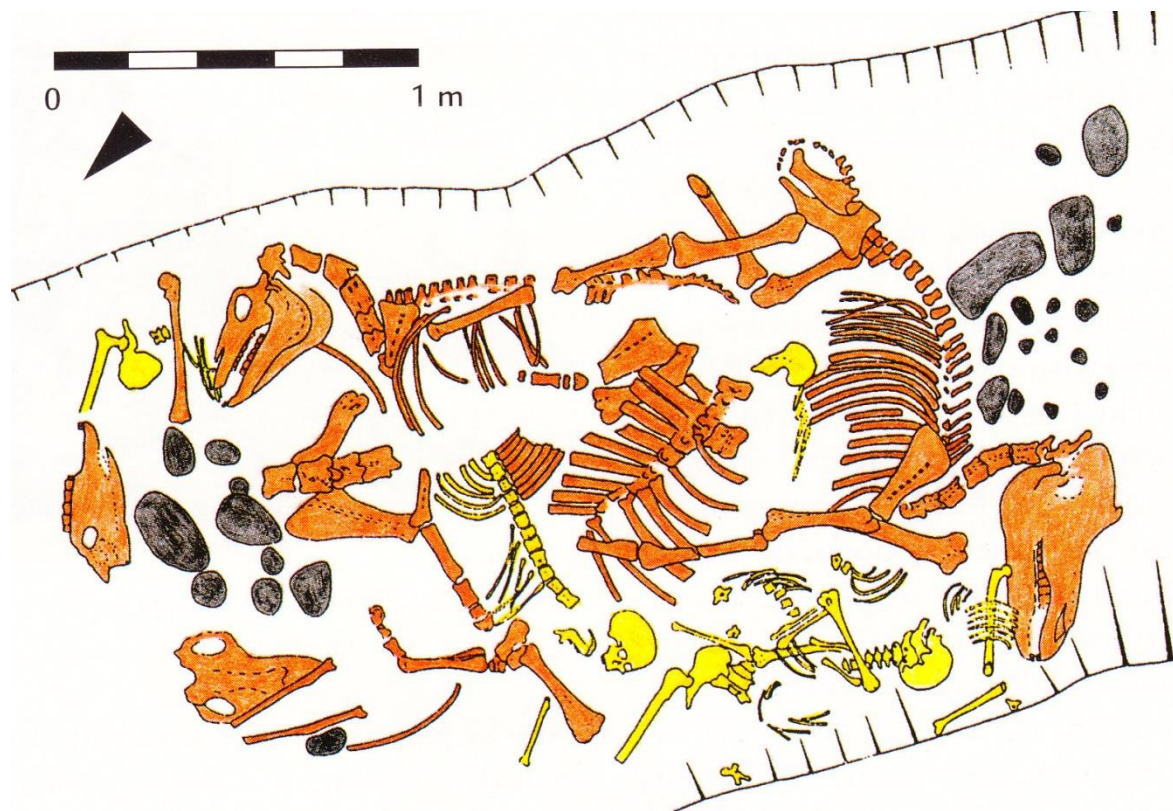
1. římská pevnost na Hradisku;
2. shluk pochodových táborů v Mušově-V pískách;
3. dočasný tábor v Ivani;
4. dlouhý příkop se vstupem do prostoru v okolí Hradiska;
5. růstové příznaky dalších objektů.

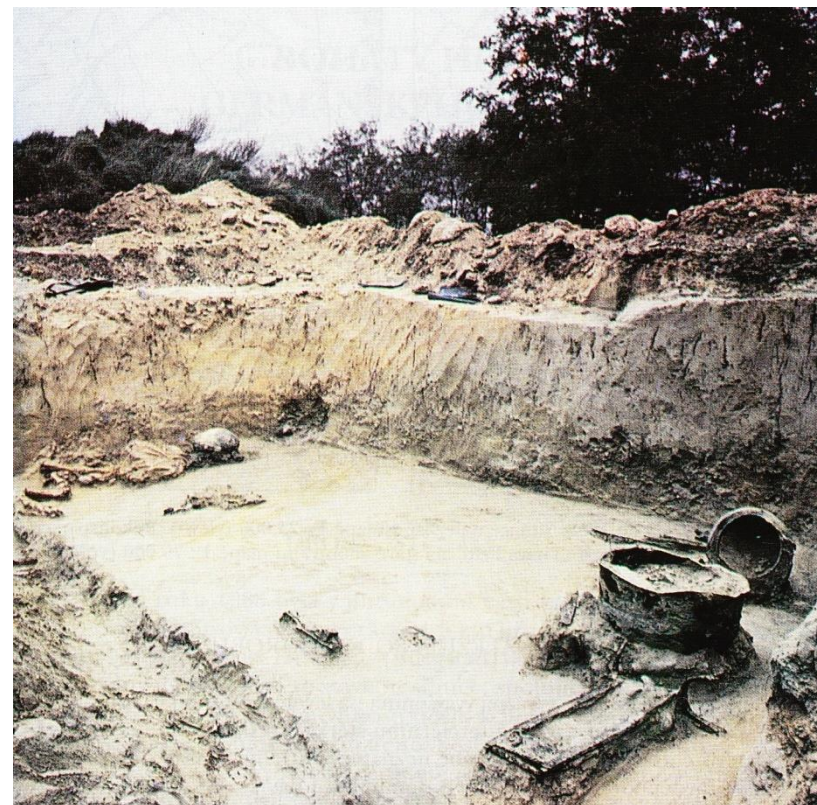
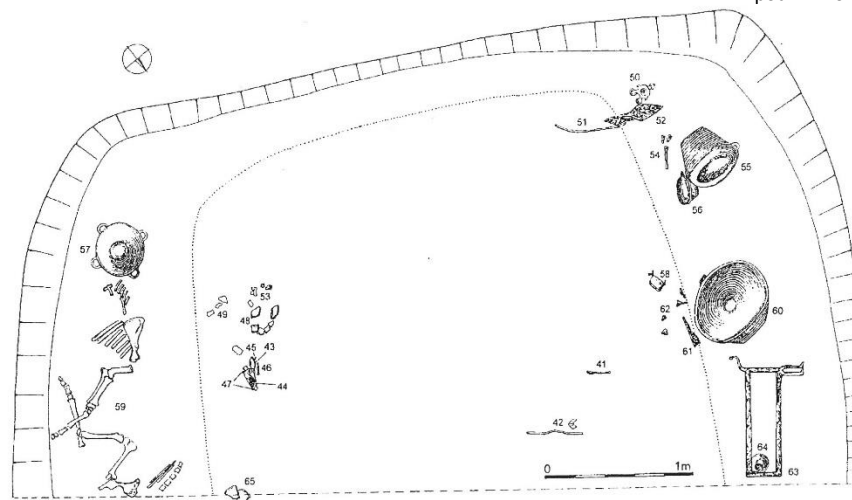
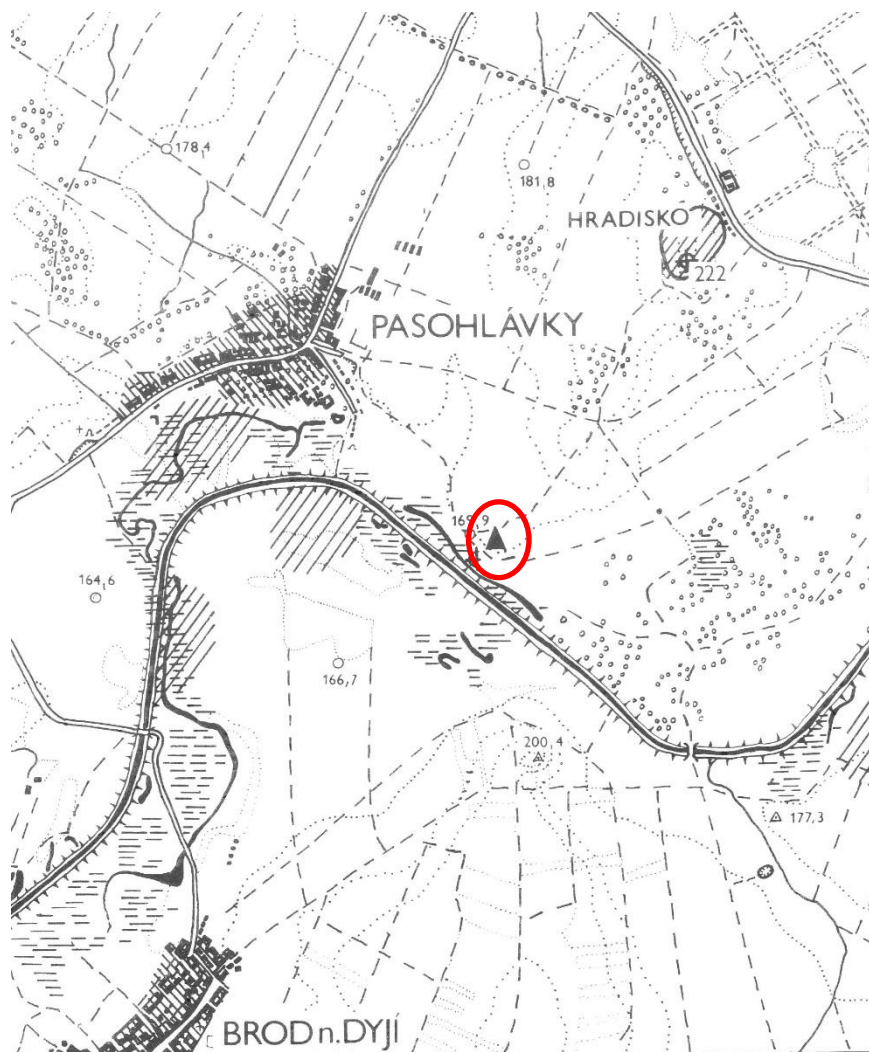


MUŠOV – NEURISSEN

Příkop

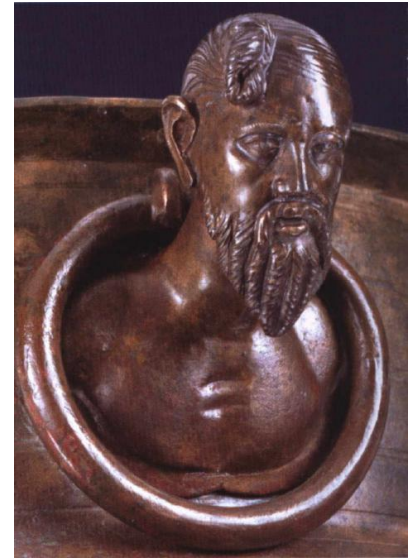
33 jedinců (5 dětí, 20 žen, 7 mužů, 1 neurč.); koně, osel, mula, voli.





MUŠOV, KRÁLOVSKÝ HROB
Dva muži 40-60 let





„První Říman na Moravě?“

nález uvnitř opevněné části Hradiska (→ arch. výzkum aquacentrum, Pasohlávky 2011)

obdélná jáma, kostra na levém boku, s mírně pokrčenými koleny, pod levým loktem bronzová římská kolínkovitá spona

zřejmě se nejednalo o rituální pohřeb podle běžných zvyklostí tehdejší doby (Římané své zemřelé spalovali a ukládali do uren)

pohřeb mezi 130 až 210 (duben/květen)



muž, 20 až 25 let, středně robustní konstituce, výška kolem 170 cm, bez výrazných stop nemocí/zranění, zhojená zlomeninou levé vřetenní kosti

izotopy, zuby – ve stravě převažovaly obiloviny a zelenina nad masem

DNA – původ ve **středomořské oblasti** (Itálie, Egypt, Pyrenejský poloostrov)