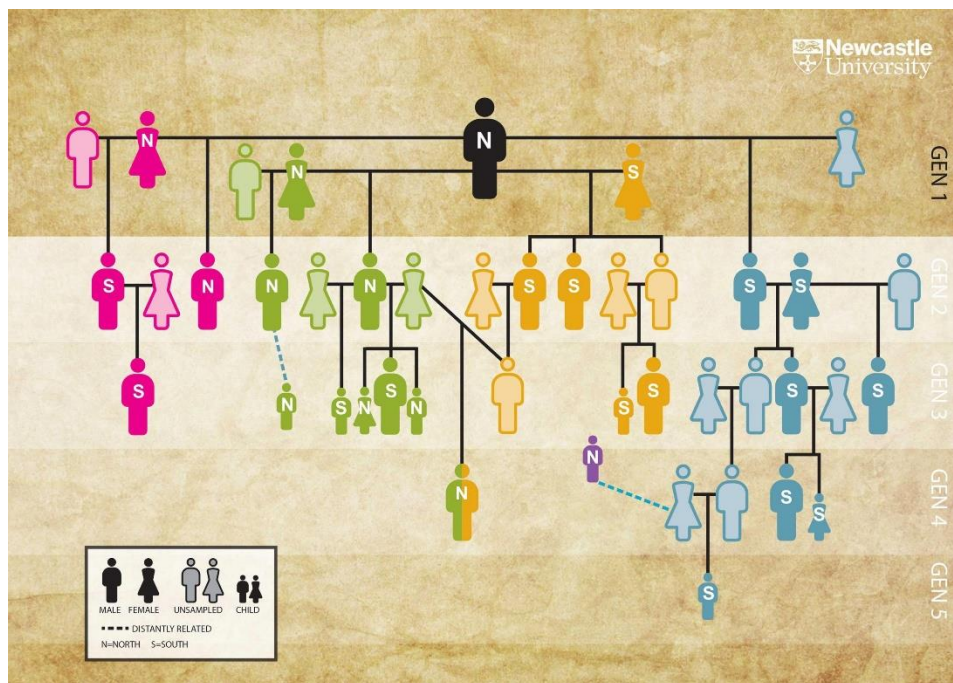


Antropologie pravěku



Příbuzenství a sociální struktura v pravěku

PŘÍBUZENSTVÍ V BIOARCHEOLOGICKÉ PERSPEKTIVĚ

„Kinship everywhere is based on attributing social significance to the natural facts of procreation.“ (Holy 1996)

- příbuzenství a sociální organizace malých společností, biologické a kulturní vymezení příbuzenství → genitor x pater/genitrix x mater



- 3 různé přístupy: archeologie, kulturní a biologická antropologie → recentní x historické populace, spolupráce, interpretace:
 - ❖ KA: rekonstrukce nekompletních/nerelevantních fragmentů, nemáme „živé“ informátory
 - ❖ AR: analogie archeologických nálezů s etnografickými příklady
 - ❖ BA: rekonstrukce biologického příbuzenství ze skeletů – genotyp/fenotyp (BA)

- historické populace – kombinace sociálního a biologického příbuzenství → sociální struktura → interpretace

PŘÍBUZENSTVÍ V BIOARCHEOLOGICKÉ PERSPEKTIVĚ

- individuální příbuzenský vztah měl důležitou úlohu i v minulosti → recentní teorie příbuzenství lze aplikovat i na historické populace/společnosti
- „*archeografie*“ → hodnocení a interpretace hmotné kultury (artefaktů) a pokročilá analýza kosterních zbytků příslušníků konkrétní kulturní skupiny → sociální příbuzenství x biologické příbuzenství
- interpretace výsledků archeologie i fyzické antropologie v intencích kulturně antropologických modelů příbuzenství, analogie způsobu života v nedávné minulosti před zásahem globální civilizace; stále nedostatky → nutnost hodnotit v intencích všech 3 oborů (Arch, BA, KA), aby byl obraz minulé společnosti kompletní → biokulturní a bioarcheologický přístup
- kombinace sociálního a biologického příbuzenství vedou k odhadu/rekonstrukci sociální organizace historických populací, kde chybí molekulárně-biologická data (np. hodnocení pěstounství/osvojení dětí, cizí původ, exogamie)
- design výzkumu a intenzivní spolupráce archeologa, antropologa a dalších oborů

PŘÍBUZENSTVÍ V BIOARCHEOLOGICKÉ PERSPEKTIVĚ

„The fact that genealogical relations are involuntary and beyond a person's control means that they are also unalterable and permanent. Once established, they cannot be undone, they are forever until death.“ (Holy 1996)

- biologické příbuzenství je stále, sociální příbuzenství je proměnlivé → biologicky nepříbuzní jedinci jsou do společnosti integrováni podle specifických pravidel (→ manželství)
- 2 úrovně studia biologického příbuzenství: (1) populace – biodistanční analýzy, (2) jedinec – přímý vztah k ostatním → rekonstrukce s různými výsledky:
 1. Odhad evoluční/biologické proximity – kraniotypologie, NMT
 2. Kranioetrie a postkranialní osteometrie
 3. Studium genotypu (aDNA, mtDNA) a izotopů (migrace, exogamie)
 4. Odontologické znaky

Případ 1: Eulau (Sachsen-Anhalt)

Kultura se šňůrovou keramikou

„The study of kinship, from its very inception, has been based on the assumption that kinship creates divisions in society by conceptually separating those who are genealogically related to each other from those who are not so related.“ (Holy 1996)

Eulau (Sachsen-Anhalt, D)

- multikulturní lokalita, šterkovna
- skupina neolitických (KŠK) 4 hrobů se 13 jedinci (v hrobě od 2 do 4 jedinců)
→ na pečlivě pohřbených tělech stopy obraných a smrtelných zranění → násilná smrt
- cílený atak na obyvatelé vesnice
- pohřeb těl a jejich pietní uložení v hrobech podle pravidel a vzájemného příbuzenského vztahu

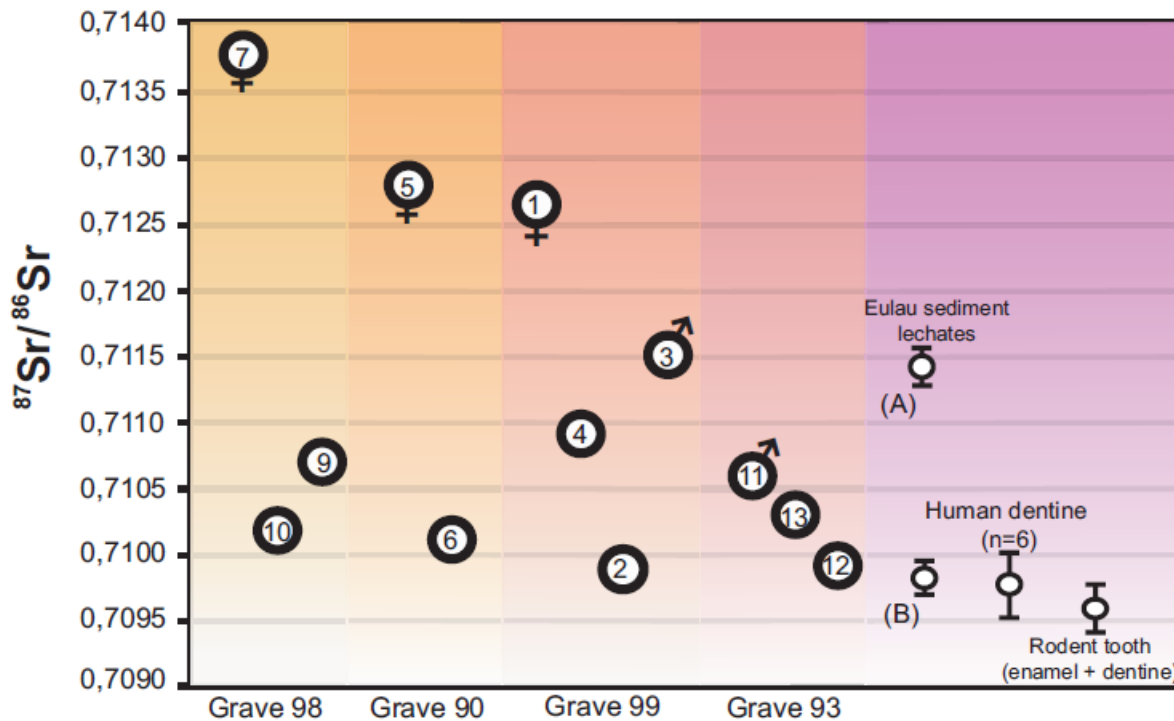
role exogamie při formování příbuzenství a sociální organizace → patrilokalita/virilokalita (muži a děti „domácí“, ženy „cizinky“)



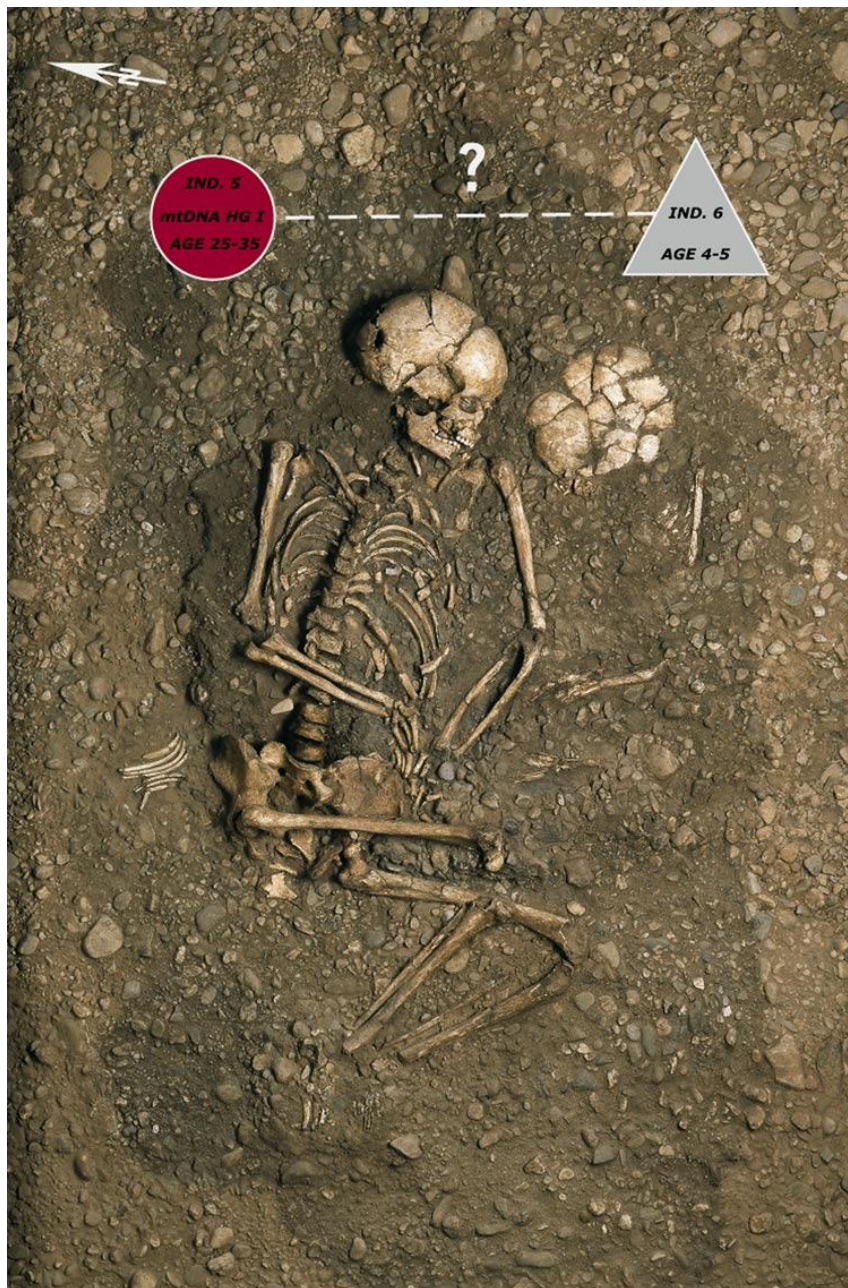


Ind.	Křeh	Sex	Age (y)	Antemortem injury	Perimortem injury
Grave 6-0099					
1	*	F	35–50	–	–
2	*	M	4–5	–	–
3	*	M	40–60	Left humerus, left radius, left hand	Right hand; left hand
4	*	M	8–9	–	Cranial trauma (Os occipitale)
Grave 6-0090					
5		F	25–35	–	Arrow wound (lumbar vertebra 4)
6		–	4–5	–	–
Grave 6-0098					
7		F	30–38	–	Cranial trauma (Os parietale)
8		–	0.5–1	–	–
9	*	M	7–9	–	–
10	*	F	4–5	–	–
Grave 6-0093					
11		M	25–40	Left radius, left ulna, left hand	Right ulna; right radius; right hand
12		–	4.5–5.5	–	–
13		–	4–5	–	–

Eulau: exogamie – patri(viri)lokalita



Výsledky analýzy izotopů stroncia – skupina děti vykazuje společné hodnoty kolem 0,7105; ženy jsou ve skupině nad hodnotou 0,7125, které svědčí o dětství stráveném v jiném geologickém prostředí než děti; hodnoty mezi (A) a (B) odpovídají lokální koncentraci Sr-izotopů (Sr-izotopy v lidském dentinu a dentinu hlodavců odpovídají situaci při pohřbu než situaci ve vrstvě (B))



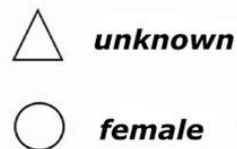
Eulau – Hrob ženy s dítětem (Grab 90)

Žena (ID 5), 25-35 let, 154 ± 4 cm, DEH, cizí původ, hrot šípů v bederním obratli a v oblasti hrudníku

Děvče (ID 6), 4-5 let, 96 ± 4 cm, lokální původ, bez stop násilí



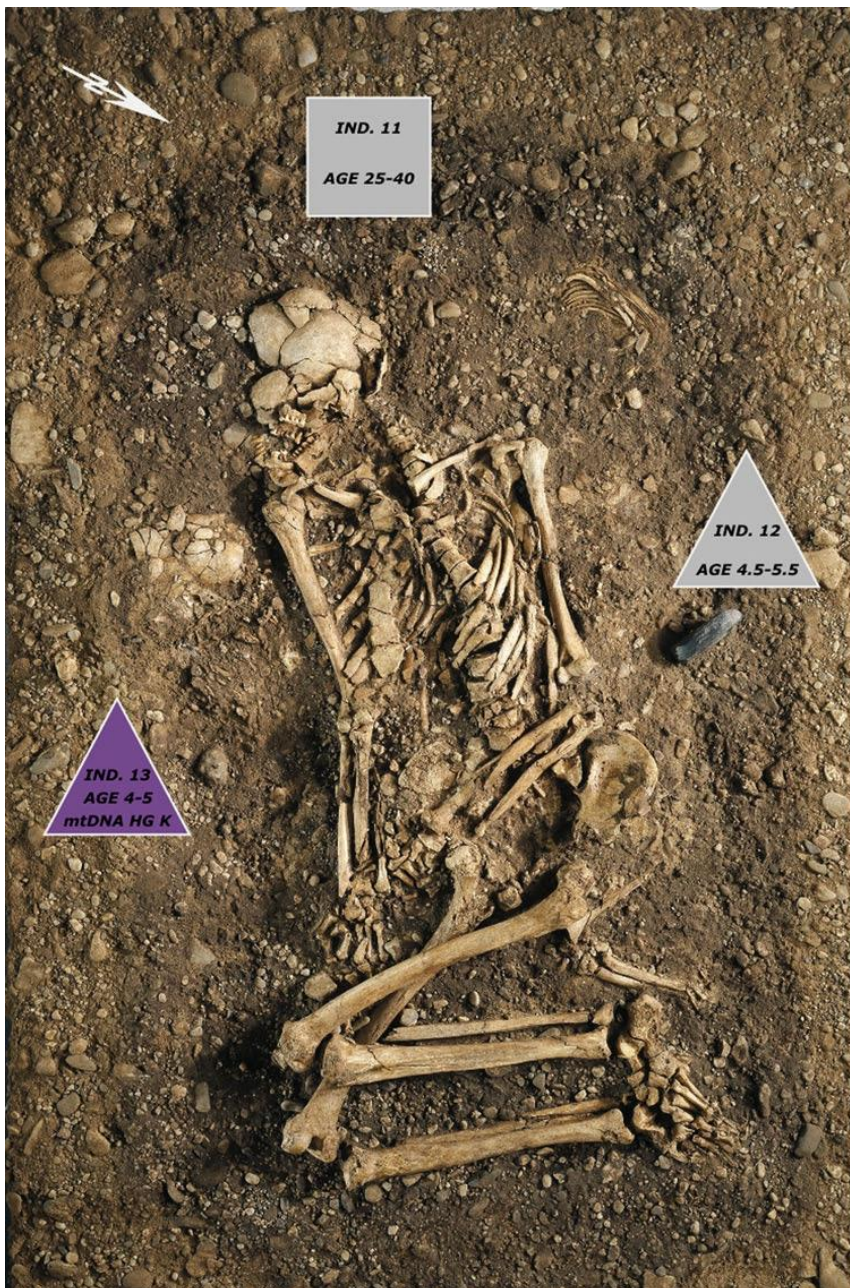
Datování: 2559-2461 BC



Matka



Dcera



Hrob muže s dětmi (Grab 93)

Muž (ID 11), 25-40 let, 182 ± 4 cm, robustní stavba, zlomenina pravého předloktí a zápěstí, vyhojené zranění levého zápěstí (artróza)

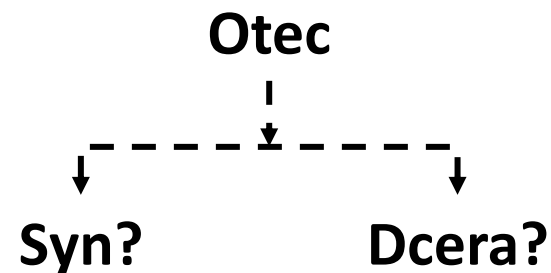
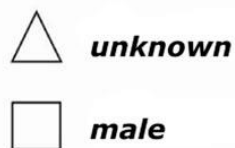


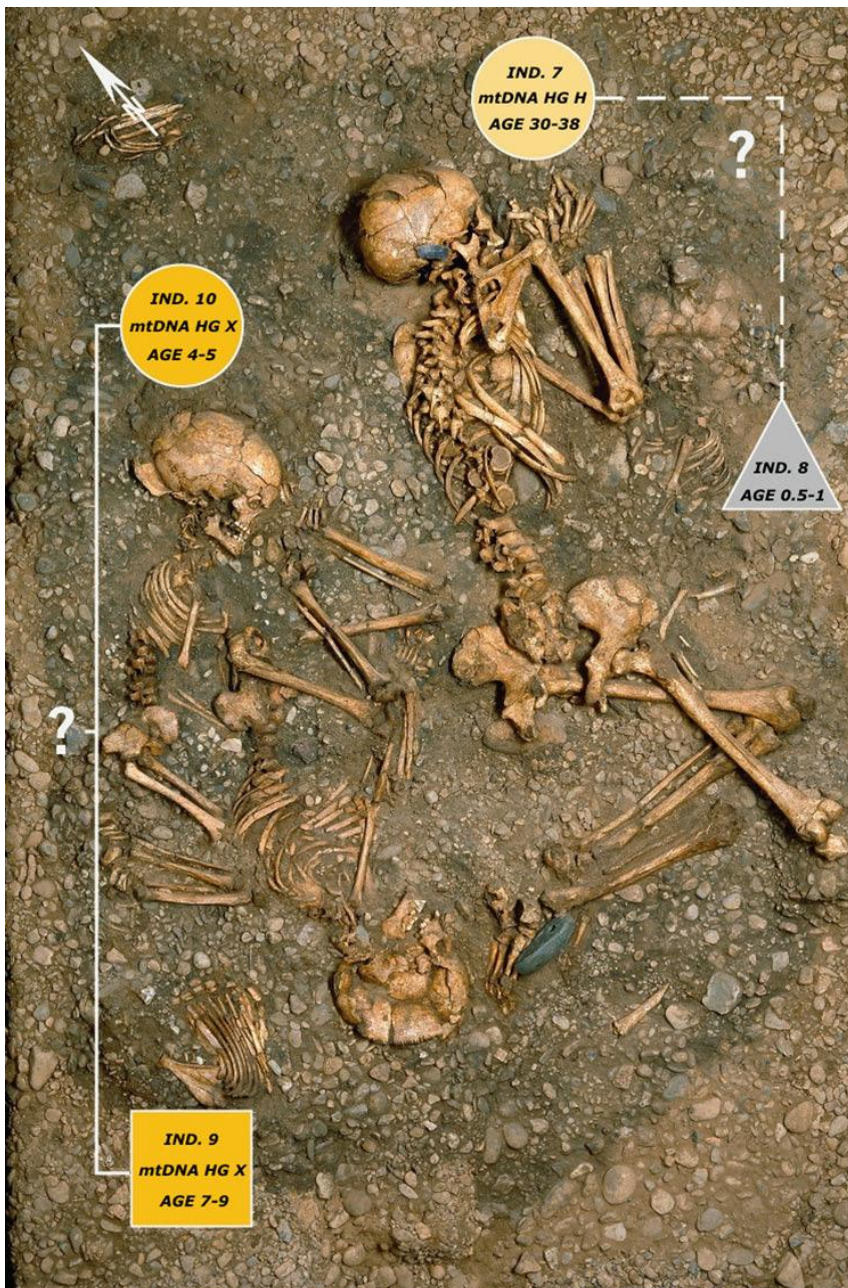
Děvče? (ID 13), 4-5 let

Chlapec (ID 12), 4,5-5,5 let, 93 ± 5 cm

Lokální původ (Sr-izotopy)

Datování: 2675-2578 BC





Hrob ženy s dětmi (Grab 98)

Žena (ID 7), 30-38 let, 157 cm, tupé zranění na lebce, cizí původ

Kojenec/děvče (ID 8), 6-12 měsíců, lokální původ

Děvče (ID 10), 4-5 let, 93 ± 5 cm, lokální původ

Chlapec (ID 9), 7-9 let, 108 ± 5 cm, lokální původ



Datování: 2619-2496 BC

- △ *unknown*
- *female*
- *male*

Matka - - - - -> **Kojenec**

Pěstounství/pastorci

Dcera ← - - - - -> **Syn**



Eulau – rodina (Grab 99)

Muž (ID 3), 40-60 let, 169 ± 4 cm, zlomeniny prstů rukou, zánět v levém předloktí, zranění na lebce, místní původ

Žena (ID 1), 35-50 let, 154 ± 4 cm, zubní kaz, opotřebené kloubů, zranění lebky?, cizí původ

Chlapec (ID 4), 8-9 let, zranění lebky, místní původ

Chlapec (ID 2), 4-5 let, zahojené poranění lebky, místní původ

Datování: 2659-2501 BC



○ female

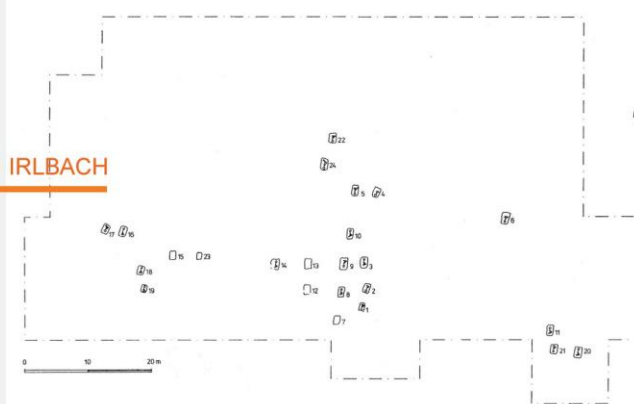
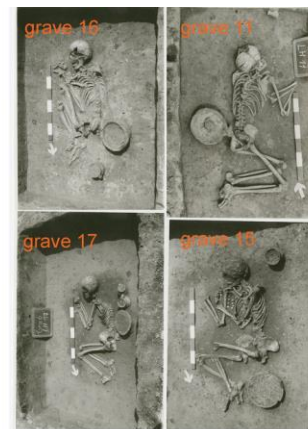
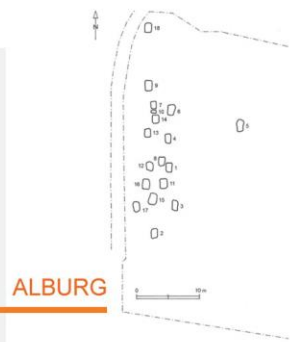
□ male

Nukleární rodina
Otec + Matka + 2
synové

Případ 2: Alburg, Irlbach (Bayern)

Kultura se zvoncovitými poháry

„One of the most important rules governing marriage is the rule of exogamy which prohibits marriage within a specific group or category, usually defined in terms of kinship, descent or locality. Expressed in positive rather than negative terms, it is a rule compelling people to choose their marital partners from some other group or category than their own“
(Holy 1996)



Sjörger et al. 2020

Alburg

17 km

Irlbach

18 hrobů, BBC

7 F + 8 M

14 dosp (6 M + 7 F + 1?)

8 dětí

~ 100 let

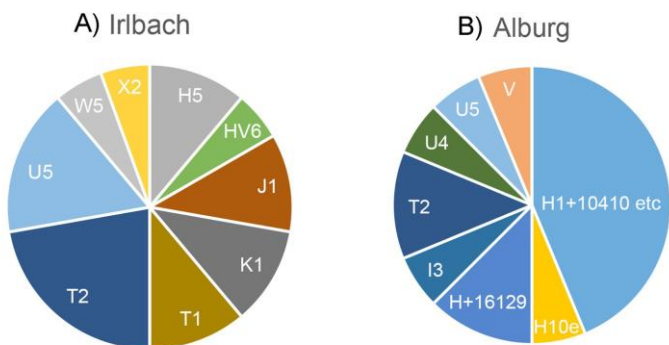
~ 2300-2150 BC

24 hrobů, BBC

11 F + 9 M

10 dosp (3 M + 7 F)

9 dětí



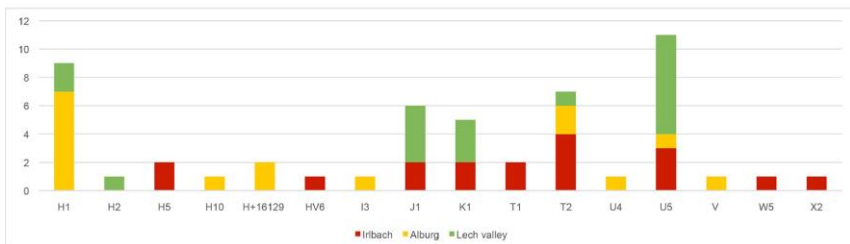
mtDNA + Y-chromozóm

Vnitroskupinová příbuznost v několika stupních

Blízkost k stepním/šňůrovým populacím a k časně a středně neolitickým zemědělcům

Y-chr: R1b-M269 + mtDNA: 14 (IRL) + 9 (ALB) haplotypů → exogamie

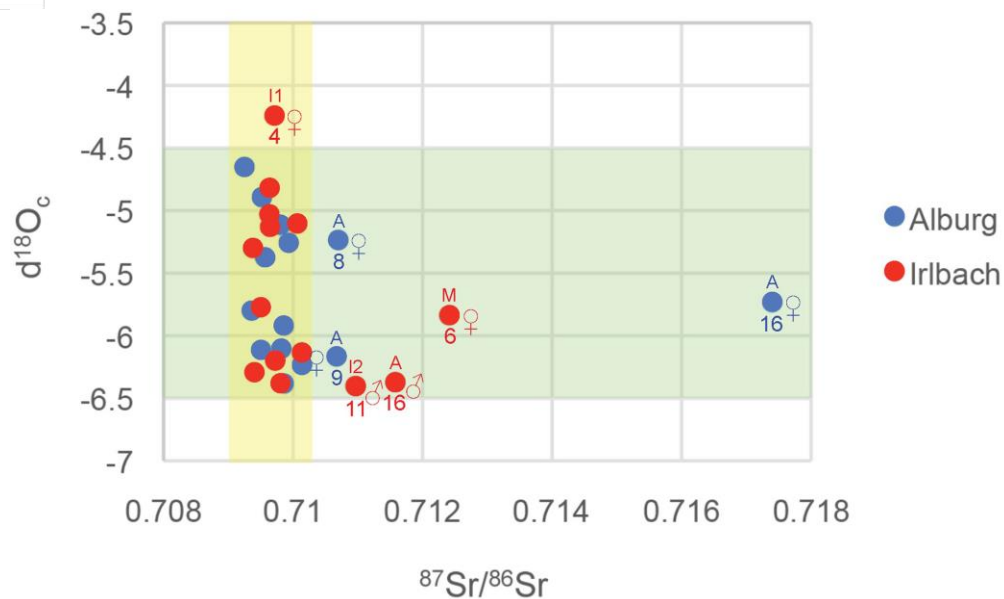
C)

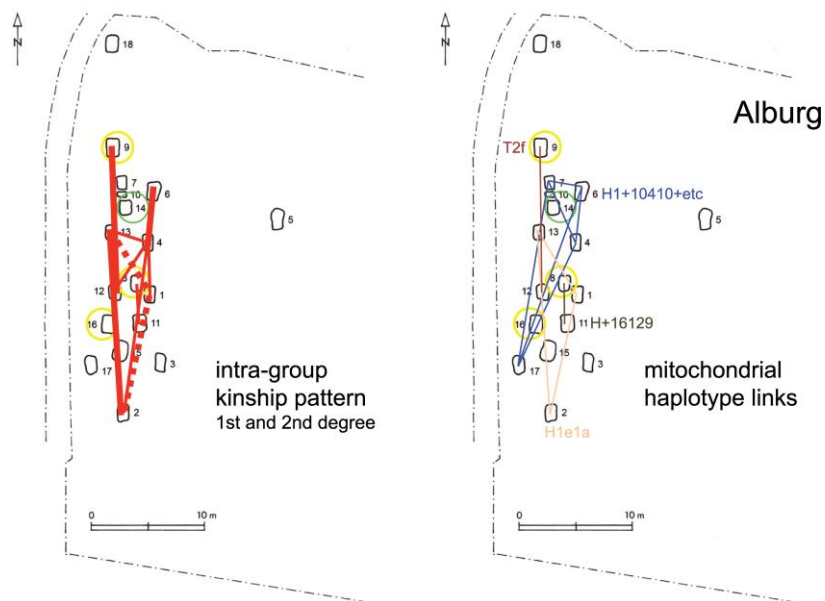


Sr/O - izotopy

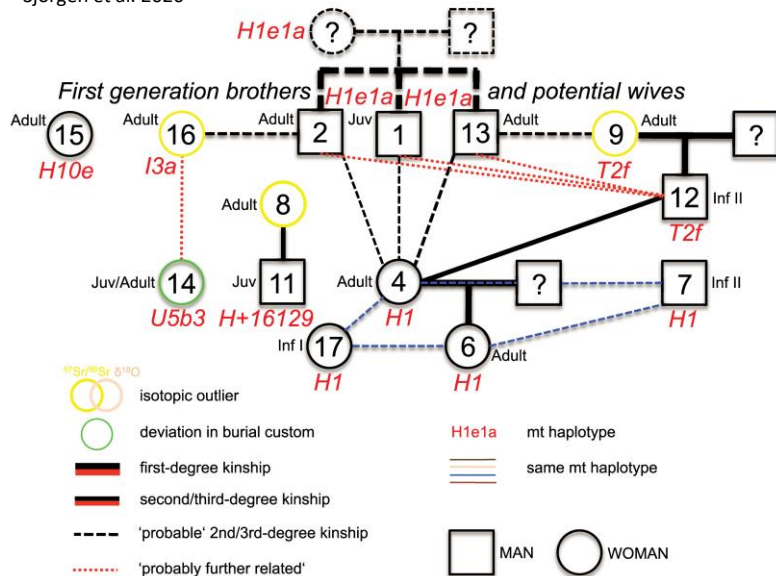
Žlutý podklad odpovídá místnímu původu – 8 jedinců cizího původu

ALB 16 nejvzdálenější jedinec z oblasti Bavorského lesa, ALB 8 a ALB 9 patrně ze stejné komunity





Sjörger et al. 2020



Alburg (Bayern, D)

Příbuzní 1. stupně: ALB 4-6, ALB 9-12, ALB 2-13:
Matka (ALB 4) s dcerou (ALB 6), matka (ALB 9) se synem (ALB 12) a bratři (ALB 2 a ALB 13), chlapec (ALB 1) stejného haplotypu jako ALB 2 a ALB 13 → bratři 1. generace

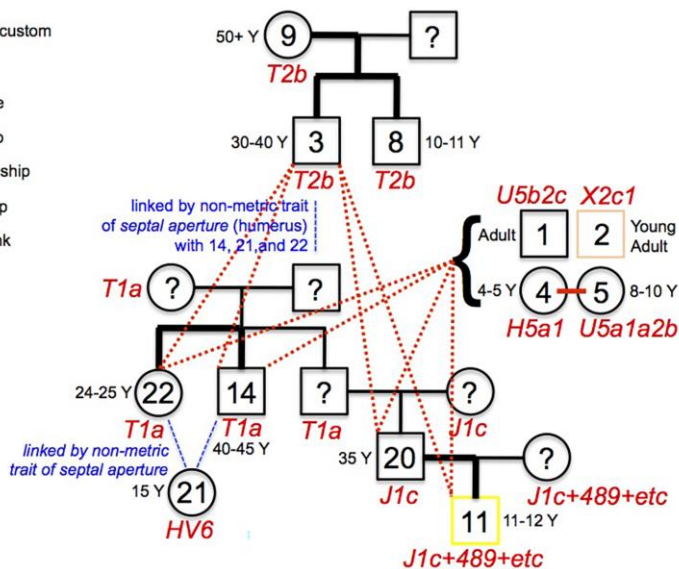
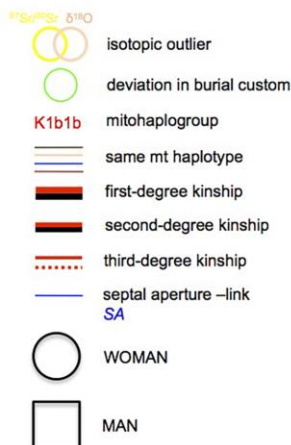
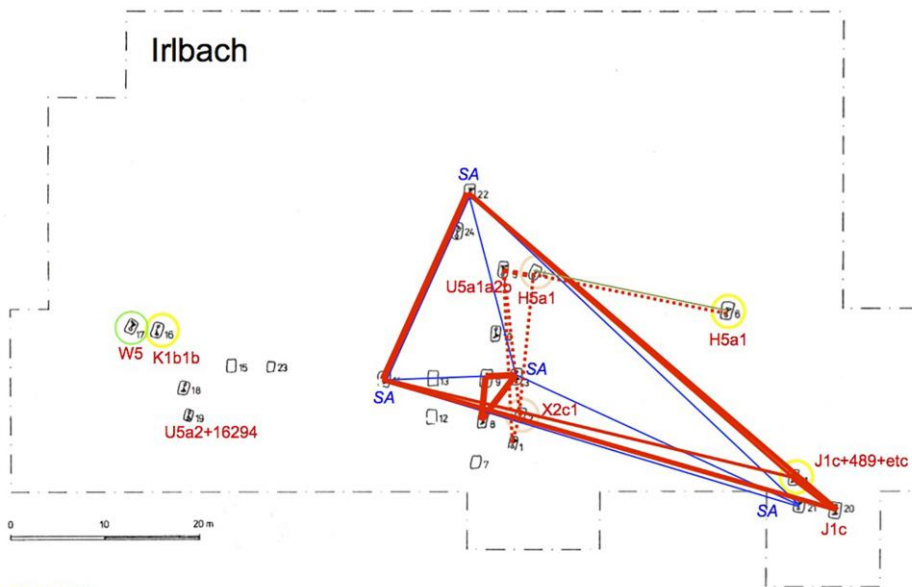
Příbuzní 2. stupně: ALB 4-12, ALB 8-11

Příbuzní 2./3. stupně: ALB 1-2-13 – ALB 4 (neteř + paternální strýc)

Příbuzní 3. stupně: ALB 1-2-13 – ALB 12, ALB 14-16, blízký maternální vztah ALB 7 a ALB 17 s ALB 4-6

Žena ALB 4: může být dcerou jednoho z bratrů ALB 1-2-13, zároveň je její hrob v blízkosti chlapce ALB 12, ale není příbuzná s jeho matkou (ALB 9) – paternální teta/neteř; „spojník“ první a poslední generace – její dcera (ALB 6) a její děti/vnoučata (ALB 7, ALB 17)

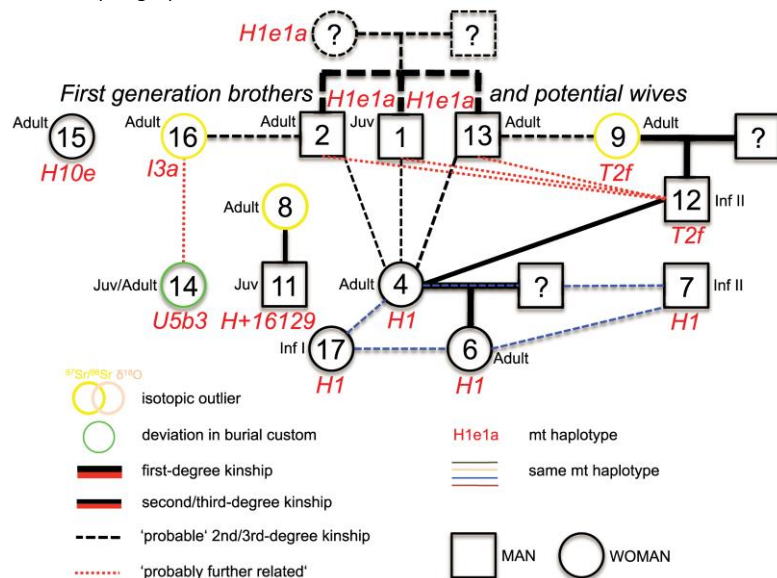
Irlbach (Bayern, D)



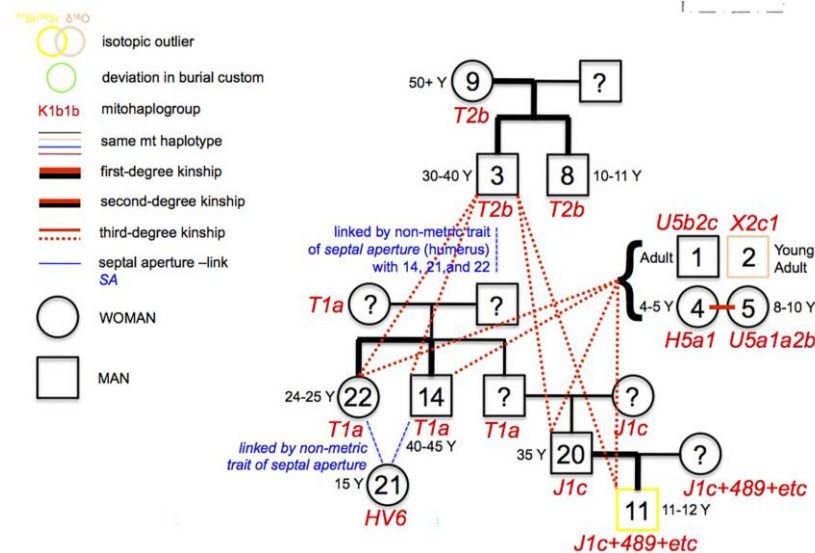
Příbuzní 1. stupně: IRL 3-8-9, IRL 11-20, IRL 14-22: sourozenci IRL 8 () a IRL 9 (), příp. matka se synem, IRL 3 () stejného haplotypu jako IRL 8 a IRL 9 → matka (IRL 9) a její synové IRL 3, IRL 8); otec (IRL 20) se synem (IRL 11) s odlišným haplotypem, muž (IRL 14) sourozenec/syn ženy (IRL 22)

Příbuzní 2. a 3. stupně: IRL 14-20 a IRL 20-22, IRL 11-14 a IRL 11-22 (blízká příbuznost i podle NMT – for. olecrani), IRL 20 otec IRL 11 a synovec muže (IRL 14) a ženy (IRL 22)

Navzdory stejnému haplotypu jsou IRL 4 a IRL 6 asi příbuzní ve 3. stupni, jedinci IRL 1-2-4-5 jsou také příbuzní 3. stupně (vyjma IRL 4-5, kteří jsou příbuzní 2. stupně), stejní jedinci (IRL 1-2-4-5) jsou vzdálení příbuzní IRL 14-22-11-20; bratři IRL 3-8 jsou vzdálenější příbuzní IRL 1-2-4-5-14-22-11-20



ALB



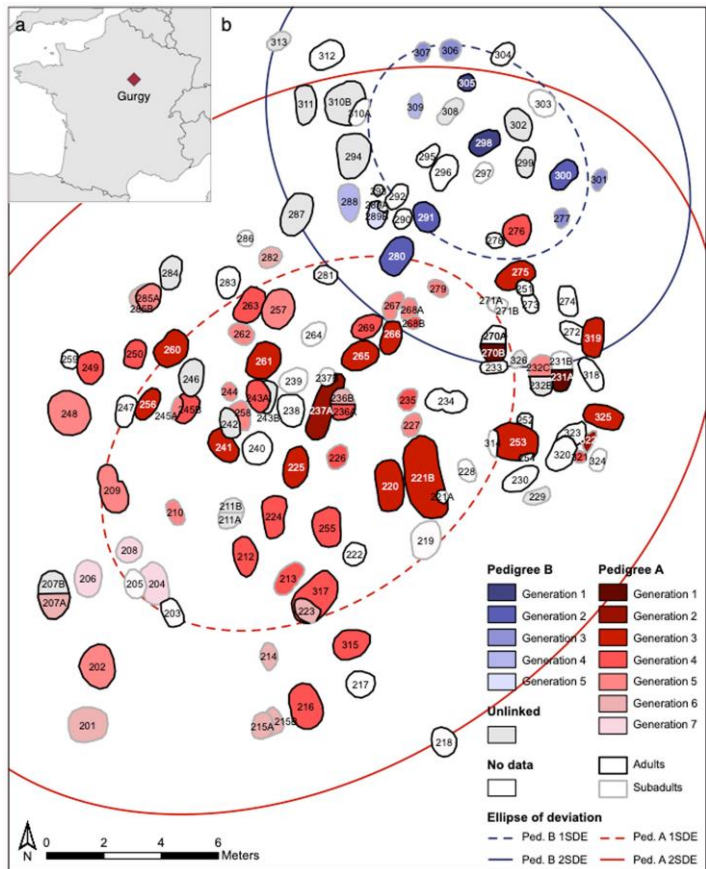
IRL

Sjörögen et al. 2020

- uzavřené příbuzenské skupiny na obou lokalitách – ALB s 10 jedinci tvoří jednoduché *nukleární rodiny několika generací* (cca 4 až 5 generací); IRL s 6 jedinci západní skupiny nevykazuje vzájemnou příbuznost a příbuznost s centrální částí pohřebiště (omezené možnosti hodnocení), přesto je zde jedna, *rozšířená rodina* (3 východní hroby), vč. jedince IRL 6 příbuzného s centrální skupinou, také zde je několik generací příbuzných (5 až 6 generací)
- v Alburgu byli nejdříve pohřbeni 3 bratři (ALB 1-2-13), kdy se dospělosti dožili pouze dva – otcové/dědové následujících generací příbuzných pohřbených na nekropoli → role 3 bratrů ve folklóru, mytologii a symbolismu (tzv. triplismus), kde se odráží role synů bez primogenitury při zakládání nových rodin/domácností

Případ 3: Gury'les Noisats' (Francie)

Kulturní horizont Cerny/neolit



~ 4700 – 4300 BC

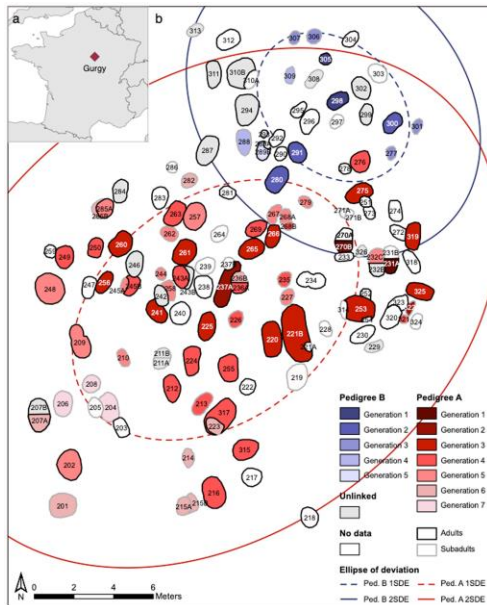
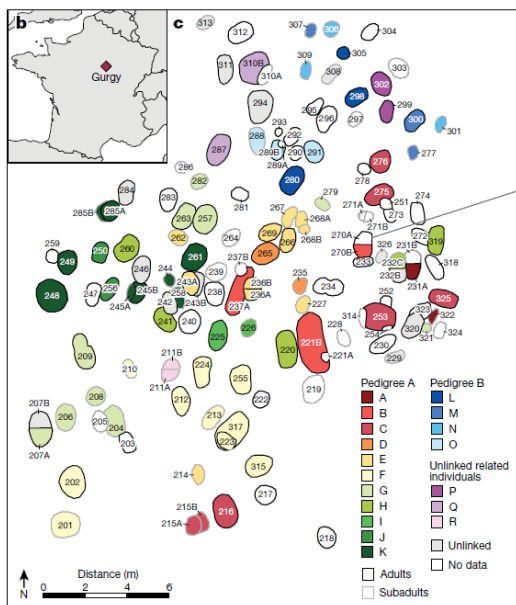
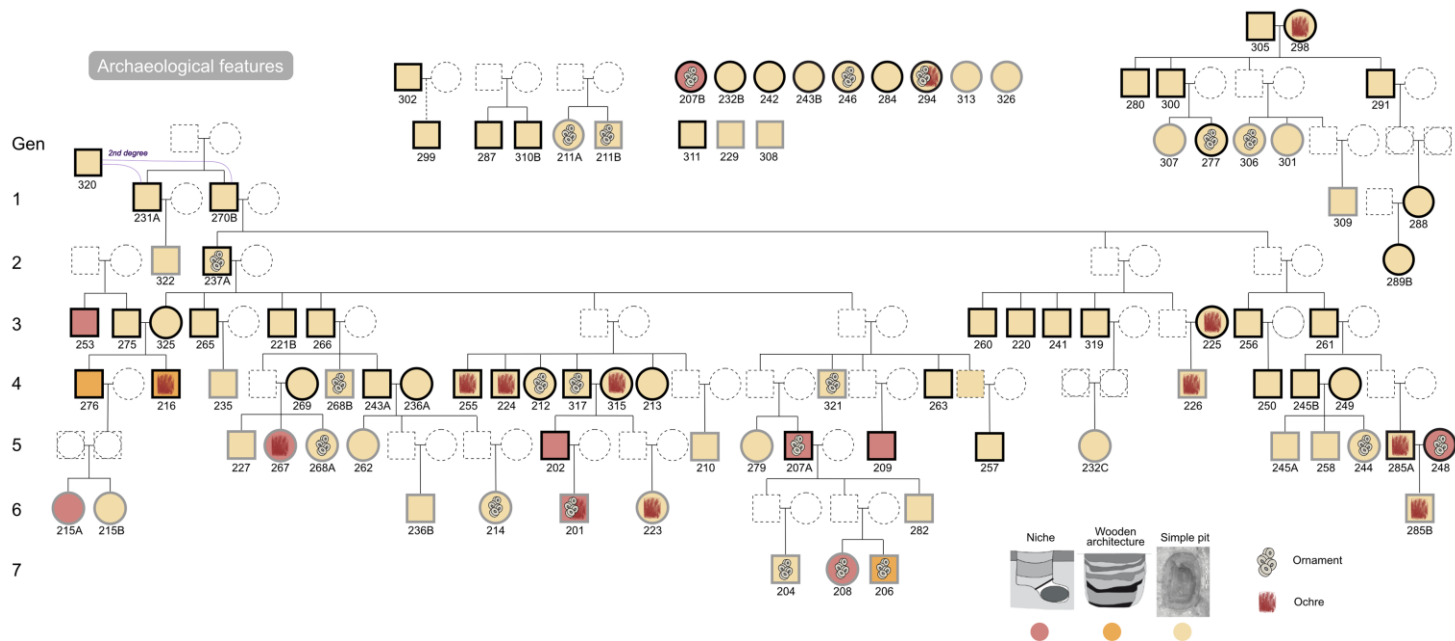
3-4 generace, 84-112 let

128 jedinců

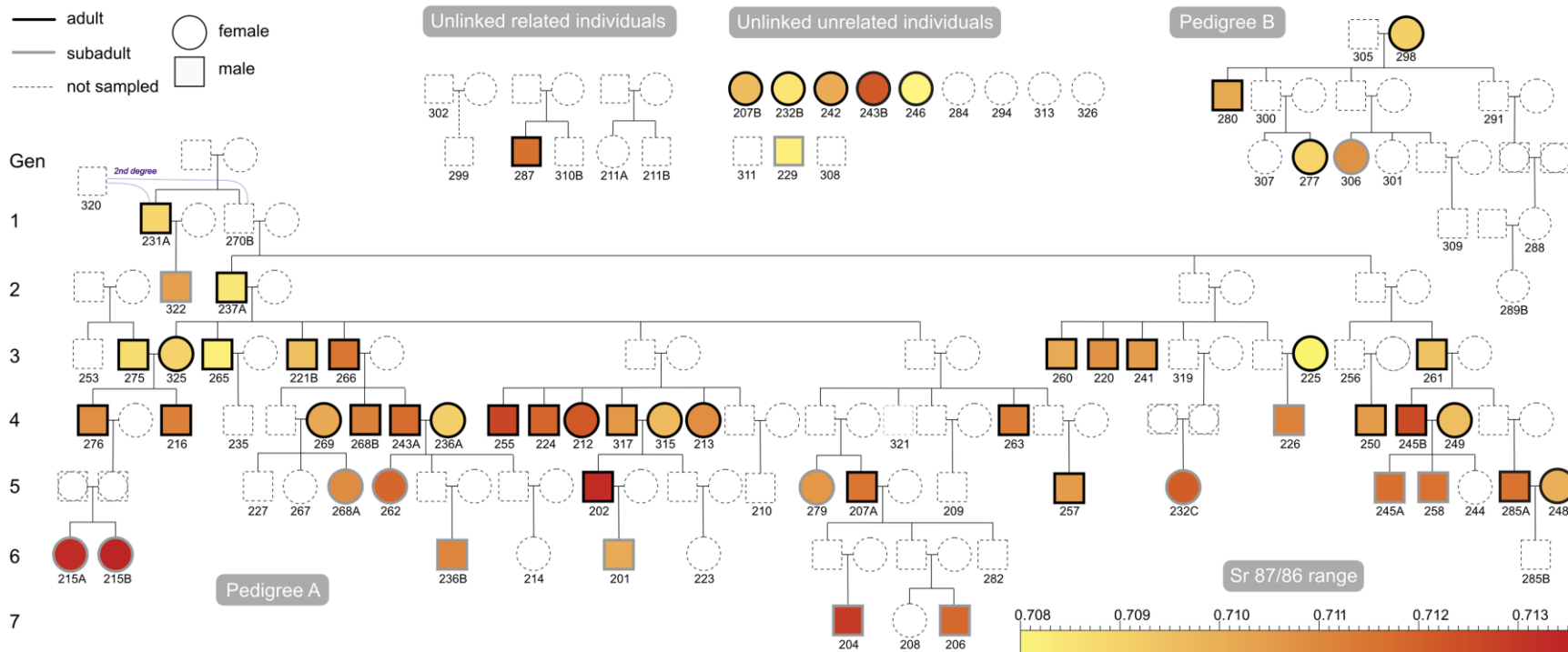
66 dosp + 62 nedosp/subadult

50 dosp (30 M + 20 F)

23 jedinců neurčených

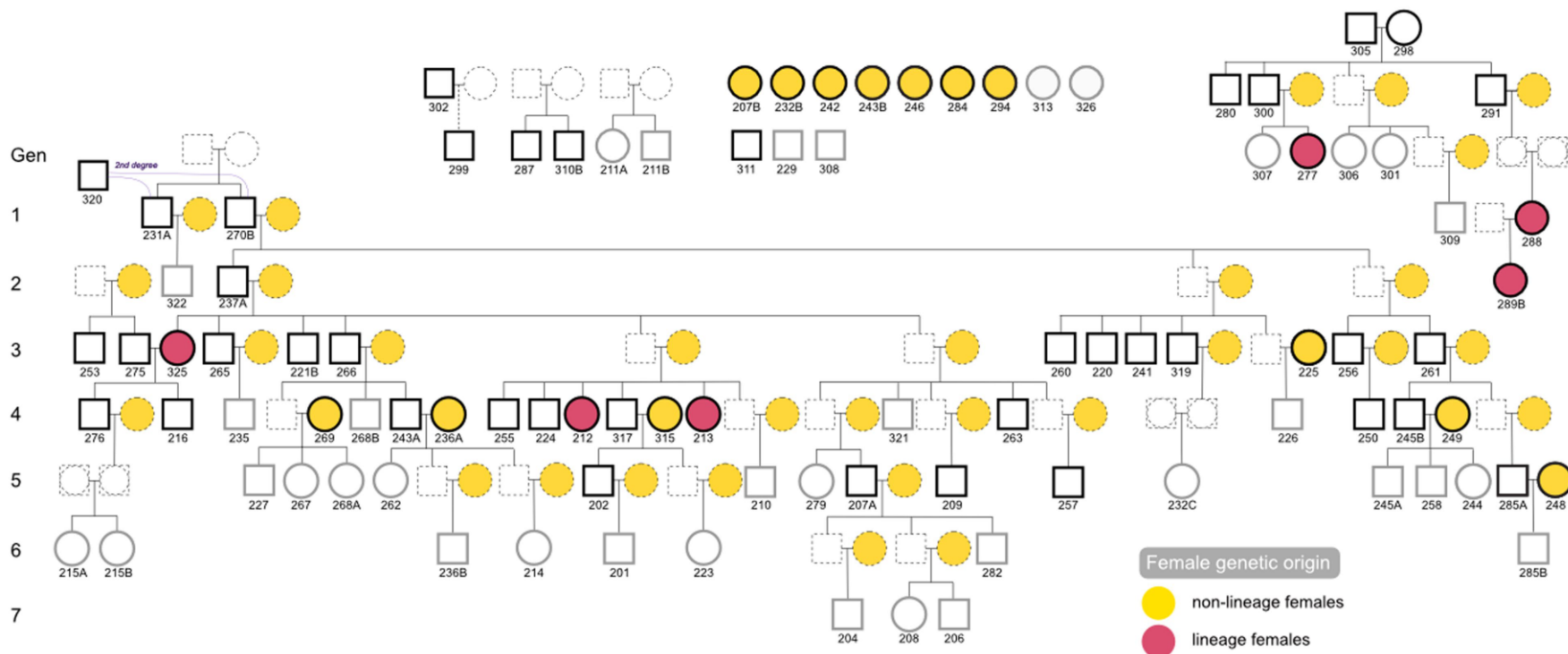


Komunita rozdělena do dvou rodových linií na základě biologické příbuznosti, která pohřbívala na stejném místě po několik generací. Přísně patrilineární systém s ženskou exogamií, monogamním reprodukčním partnerstvím s důrazem na menší (re)produktivní jednotky vytvářející specifickou příbuzenskou jednotku.



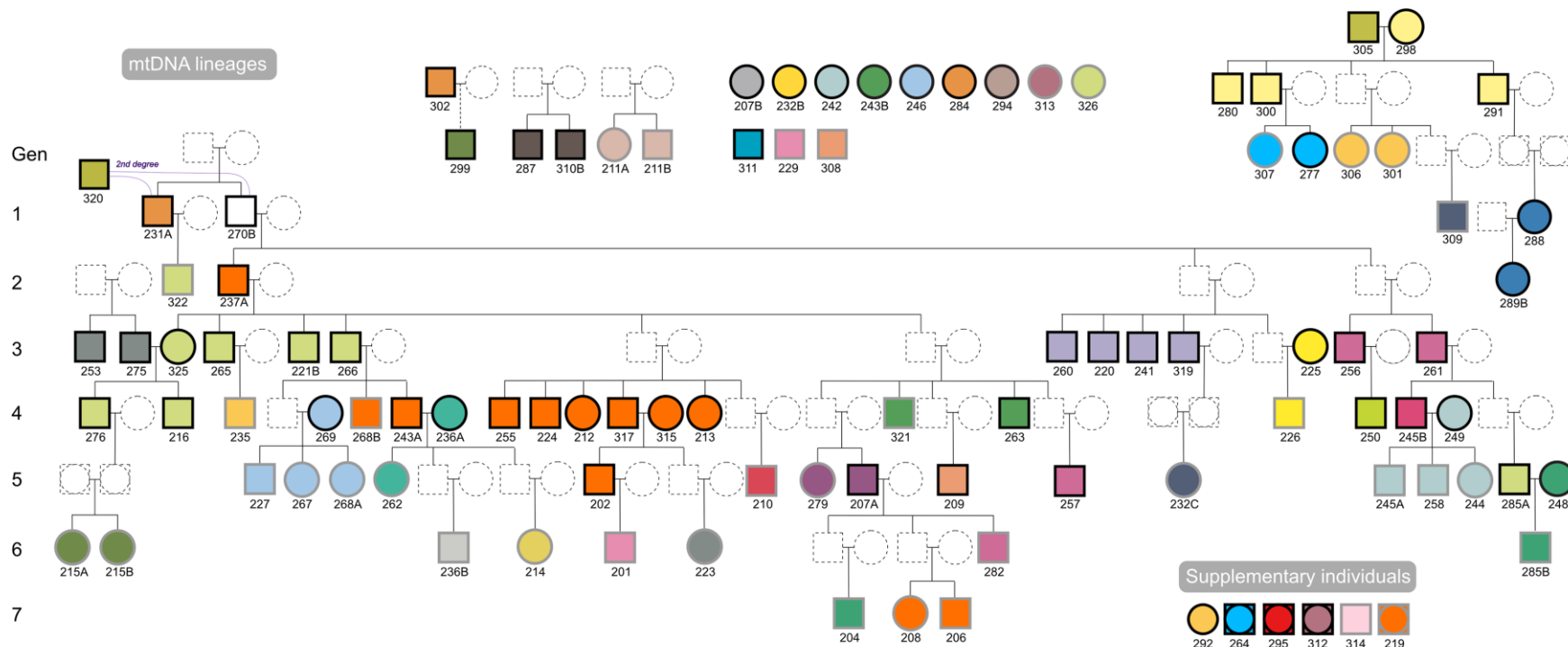
Sr - ratio

První generace z Gurgy a exogenní ženy nesou nízké hodnoty poměru izotopů stroncia → doklad cizího (non-local) původu. Ženy vyrůstaly na jiném místě, než se připojily do skupiny v Gurgy.



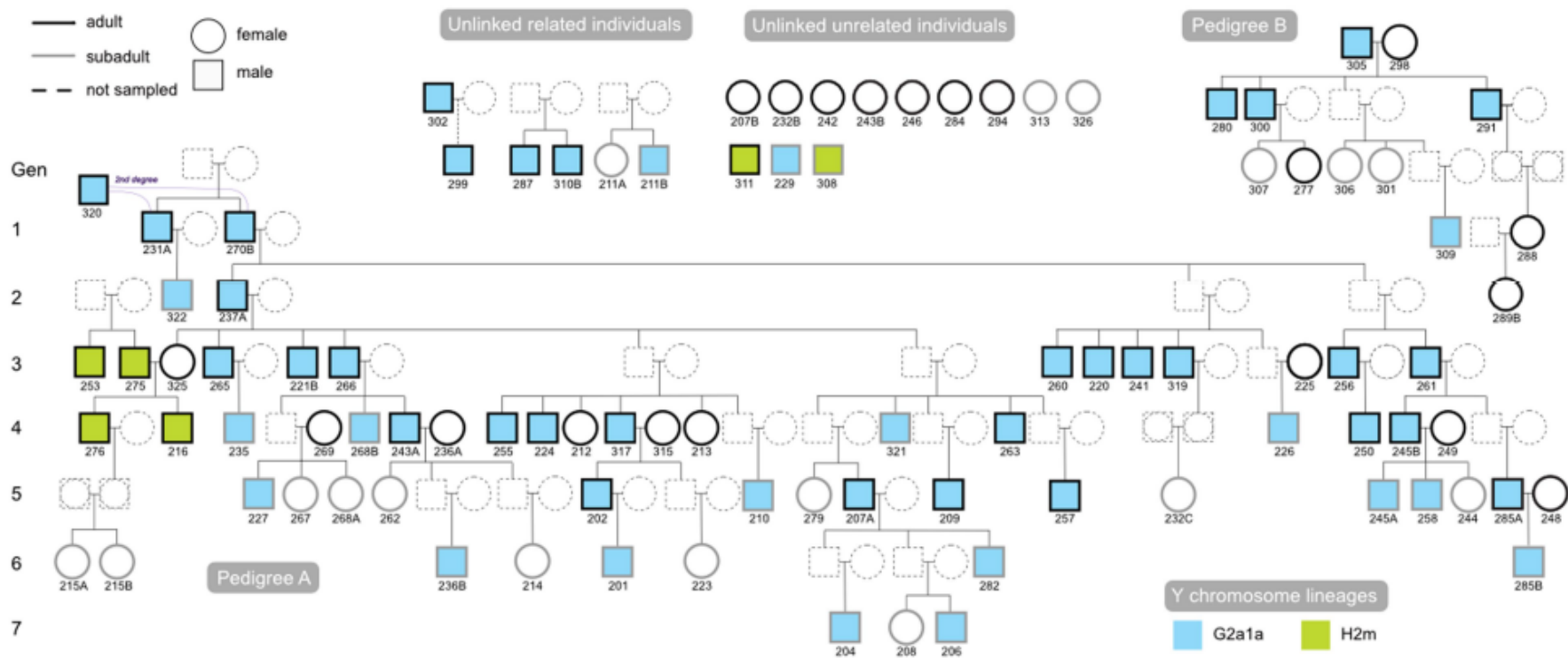
Ženy – exogenní/cizí původ

U žen převažuje exogenní původ (exogamie, virilokalita), přicházejí z místa svého narození do partnerovy/mužovy domácnosti. Starší dcery (okolo 15 let) opouštějí domácnost a připojují se k nové skupině podle pravidel exogamie. Ženská exogamie patrně nebyla striktní, což může potvrzovat přítomnost nepříbuzných mužů. Geneticky cizí ženy prostorově začleněny do struktury pohřebiště → úspěšná sociální integrace do partnerovy skupiny.



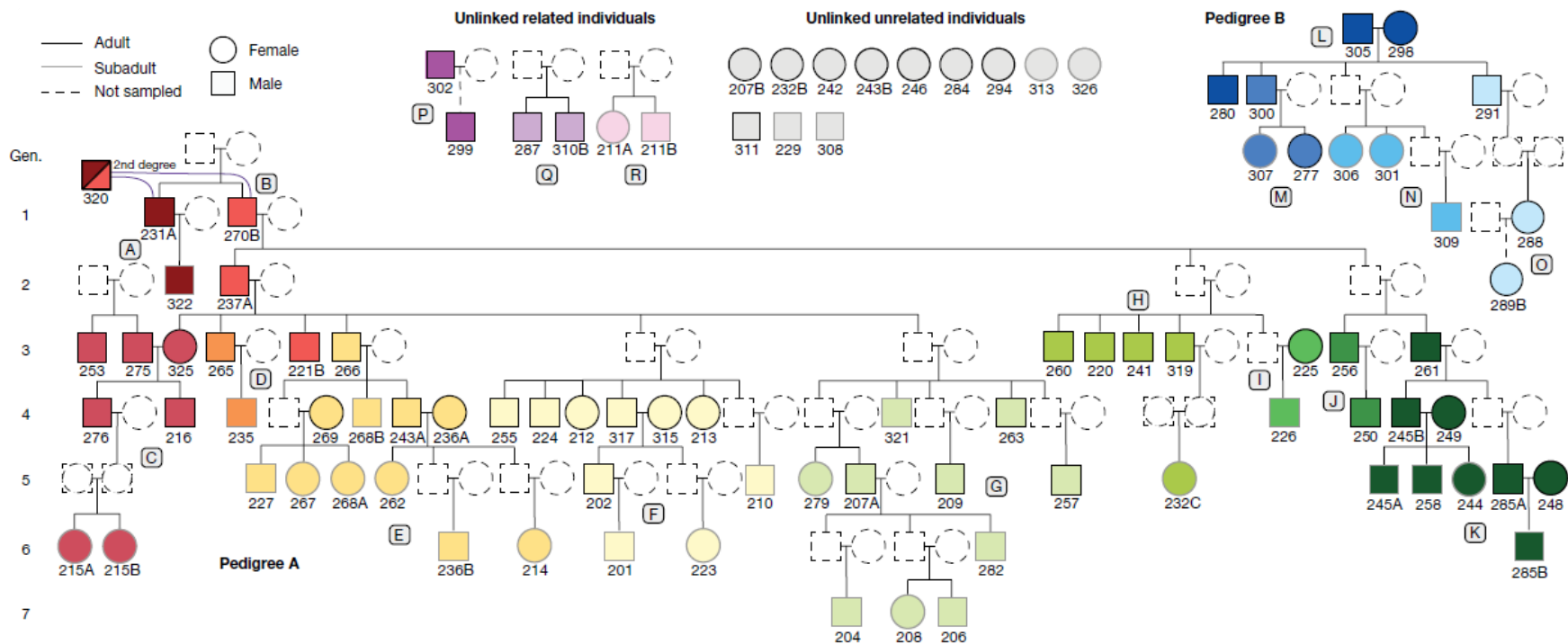
mtDNA diverzita

Patrilokální rezidenční systém se odráží také v mitochondriální diverzitě (přenos stejné mtDNA pouze do následující generace). V komunitě patrný znak ženské exogamie doprovázený škálou znaků či identity. Ženské linie vykazují síť vztahů s jinými skupinami, vč. příležitostných koalicí (vzdáleně) příbuzných žen z původní skupiny (příbuznost na základě blízkce pokrevních vztahů).



Y-chromozom diverzita

Ve skupině se vyskytují pouze dvě mužské Y haploskupiny (G2a1a, H2m), které dokládají silné patrilineární sociální/sexuální chování. Jednotlivé generace jsou propojené výlučně prostřednictvím mužské linie (všichni jedinci jsou propojení otcovskou linií).



- generace vzájemně propojené prostřednictvím otcovské/mužské linie (→ patrilinearita)
- prostorová blízkost mezi všemi páry otec-syn, než mezi jinými příbuzenskými páry
- zřetelný exogenní původ žen (pouze 6 žen přímo pochází z lokality)
- preference exogamních svazků (není polygamie ani sériová monogamie/levirát/sororát) → kontakty s více skupinami – aliance, obchod, spolupráce (ochrana před konflikty)

Sociální organizace pravěkých společenství

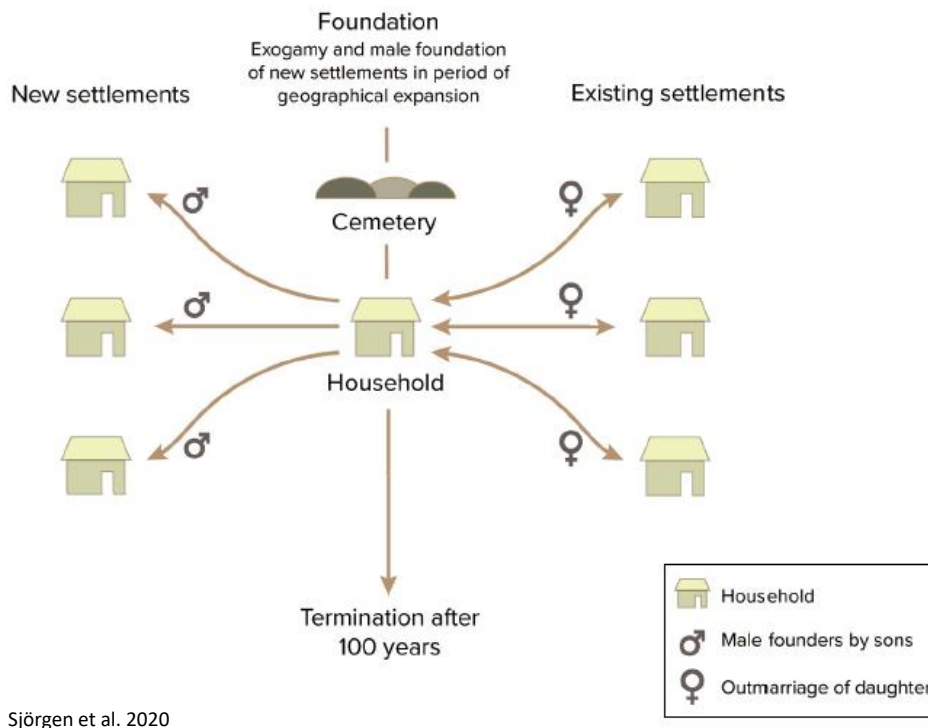
„But why should this personal system of relations, typical of many simple societies which anthropologists traditionally studied, be built out of kinship relations? Why exactly should kinship, of all relations, be so tremendously important?“ (Holy 1996)

1) Základní příbuzenskou jednotkou jsou *nukleární rodiny*

- NR: malé příbuzenské/rodinné skupiny, organizovány různým způsobem; založené na manželství – sociální instituce interpersonálního vztahu, často založeného na sexuálním vztahu, akceptovaného společností
- vztahy negenetických příbuzných na pohřebištích (vzájemná poloha, společné pohřby) – role manželství ve společnosti, exogamie, patrilinearita a patrilokalita
- manželství a příbuzenské systémy úzce provázány s politicko-ekonomickou strukturou společnosti, vč. reprodukce mocenské struktury
- příbuzenství založené na systému „Omaha“ → zakladateli několik jedinců (np. bratrů a jejich manželek), kteří po několika generacích vytváří genetickou rodovou linii → na základě věku tyto rodiny obsahují rodiče, několik jejich dětí (různého věku) a někdy také prarodiče → **nukleární rodiny**

Eulau (CWC), Alburg, Irlbach (BBC), Augsburg (EBA), Gurgy (MN)

2) Nukleární rodina je patriarchální, patrilineární a patrilokální



- fundátor – muž (bratři) → genetická a izotopová homogenita
- významná role místních/lokálních žen v příbuzenských a sociálních vztazích (nukleárních rodin); návrat do mateřské/patrilokální rodiny? (np. ALB 4)

3) Manželství je založené na exogamii žen, monogamie

- analýza izotopů, genetické hodnocení (mtDNA, Y-chromozóm)
- ženy různých generací z různých regionů → vyhledávání partnerek mimo patrilokální nukleární rodiny → „směna“ žen (a upevňování spojení?) s okolními populacemi
- v genetickém záznamu patrné cizí/exotické haplotypy → ženy s převahou „časně/středně neolitickými“ a „stepně/šňůrovými“ geny
- řeka Dunaj – několik jedinců/skupin má původ v oblasti dolního Dunaje, kde je pozorovatelný vyšší „neolitický“ genetický vliv; patrně se zde projevuje i pozdější „anatolsko-zemědělský původ“ působící na přerod BBC do středně bronzových kultur
- případy větší variability mtDNA (np. bratři stejného otce, ale odlišných matek, které mohly být vzájemně příbuzné) může dokládat i ne-monogenní vztahy, příp. sériovou monogamii; naopak nižší variabilita mtDNA svědčí o výrazně homogennější populaci nebo o manželském systému na jiném principu

4) Descendence je založená na mužské primogenituře

- děti jsou často v pravěkých nálezech/společnostech poněkud „ztracené“, „neviditelné“
- na pohřebištích jsou děti reprezentovány podle věku a pohlaví (sex/gender) → lehký nepoměr mezi chlapci a děvčaty v kategoriích infans I a II může dokládat určitou preferenci jednoho pohlaví, které se v juvenilním věku projevuje vyšším podílem chlapců, přičemž dívky mohly být v rámci exogamie součástí sňatkové výměny
- nálezy mladých dívek/žen na lokalitách/pohřebištích často cizího původu (odlišné haplotypy mtDNA) jako doklad přivdaných dívek, které opustily patrilokální nukleární rodinu ve věku 15 let
- případy pastorků („foster boy“) dokládají formu příbuzenství, kdy mladí muži byli zaslíbení do výchovy/péče blízkých příbuzných
- výměny partnerů/dětí svědčí i formě dědické posloupnosti založené na mužské linii a roli primogenitury → dětské pohřby s prestižní výbavou zbraní, často zděděný status lovce/válečníka (v případě BBC)

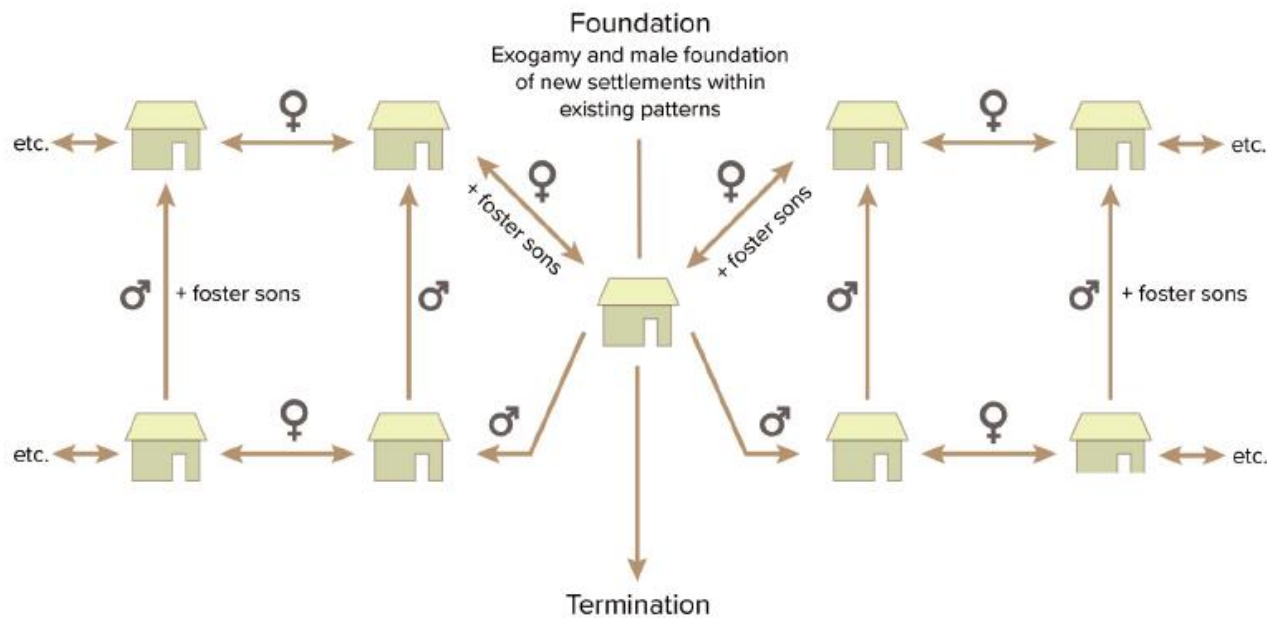
5) Nukleární rodiny tvoří nezávislou domácnost

- O?: Dokázali rodinní příslušníci a/nebo představitelé domácnosti dostatečně udržet domácnost dlouhou dobu bez spolupráce s nepříbuznými osobami a cizími jedinci, kteří neměli nárok na pohřeb v dané lokalitě?
- rozložení prestižních artefaktů a dokladů válečnického statusu na blízkých pohřebištích svědčí o určitém stupni hierarchizace → sociální nerovnost uvnitř rodin/domácností → zneviditelnění níže postavených a nesvobodných členů rodiny na pohřebišti (v kontrastu s EBA, Únětice)

6) Domácnosti tvoří aliance prostřednictvím příbuzenství, exogamie a pěstounství propojuje rodiny do klanů

- aliance mezi rodinami/domácnostmi byly spíše regionálního charakteru než striktně lokální → formování větší politické a etnické jednotky, které se formují v době klidu nebo v době expanze (np. Salisburská pláň u Stonehenge)

6) Domácnosti tvoří aliance prostřednictvím příbuzenství, exogamie a pěstounství propojuje rodiny do klanů

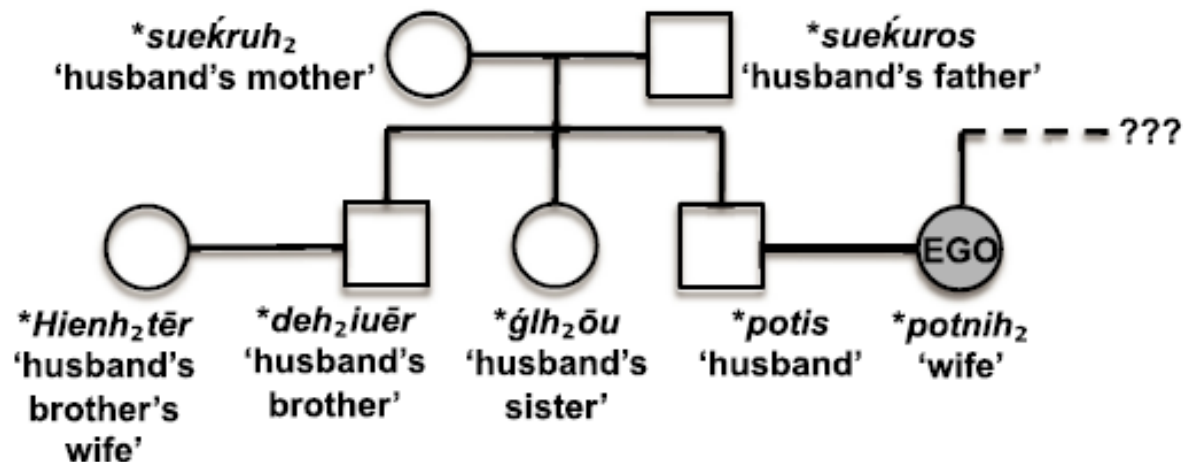


Sjörger et al. 2020

- ❖ *Salisbury Plain* (Stonehenge, UK) – otec a jeho biologická dcera byli pohřbeni na dvou odlišných pohřebištích v okolí Amesbury Down a Porton Down (asi 6,5 km od sebe), další ve 3./4. stupni příbuzní muži byli pohřbení v blízkosti otce v Amesbury Down a Wilsdorf Down, tedy asi 3,3 km od sebe, dále byl pohřben přímý potomek a v blízkosti „otce“ synovec páru otec/dcera

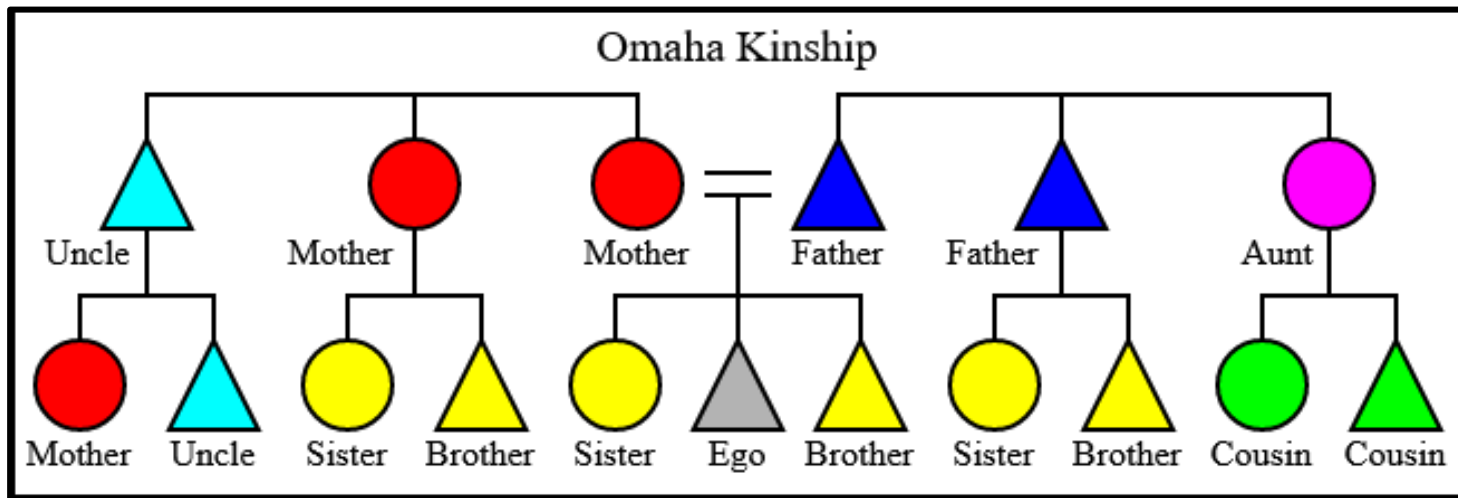
PŘÍBUZENSTVÍ A SOCIÁLNÍ ORGANIZACE V PRAVĚKU

- systém **exogamie** je spojen s patri(viri)lokální rezidencí žen → model příbuzenství rozšířen u historických Indoevropských populací/společností, aplikace také na Proto-Indoevropské společnosti (PIE) → lingvistické doklady → nevěsty byly z mateřské společnosti posílány do nové manželovy domácnosti
- princip **patrilokality** a odlehlost ženiných příbuzných – rekonstrukce PIE příbuzenských termínů, kde chybí pojmy pro ženské příbuzné



PŘÍBUZENSTVÍ A SOCIÁLNÍ ORGANIZACE V PRAVĚKU

- konfirmace lingvistických a archeologických/antropologických poznatků PIE příbuzenských termínů, kterou lze sledovat u nejstarších historických společností doby bronzové
- v pramenech lze identifikovat jednu dominantní mužskou linii, zatímco ženských genetických linií je několik → silná patriarchální a patrilinéární dominance
- patrilinéární rodina PIE: pán domu (*dems potis), jeho žena (*potnih₂), synové (*suHnus), svobodné dcery (*d^hugh₂tēr), snahy (*snusos) a vnoučata (*nepōts) → podobnost se systémem **Omaha**
- úspěšná sňatková politika v Omaha systému může vést nejen k tvorbě aliancí a zisku nevěst, ale také může přispět k dostatečnému přísunu nevlastních synů, kteří jsou pod péčí maternálních strýců a stávají se z nich válečníci (→ cf. Germáni, Keltové); péče u matčiných bratrů – strýců (≈děd, *h₂eu₂os) mimo původní domácnost a následný návrat zpět před dosažením adolescence (np. Eulau, Grab 98, Augsburg)
- pojem „*bratr*“ používán v širším kontextu pro označení skupiny mladých mužů spojených biologicky i současným sociálním původem → „*bratrství/bratrstvo*“



„Zdůrazňovány jsou agnatické vazby zejména mezi mužskými sourozenci, domácnosti jsou tvořené agnaticky příbuznými muži, jejich manželkami a potomky, je obvykle vysoce solidární a nejdůležitější politickou a ekonomickou jednotkou. . . Silná kontrola je vykonávána nad skutky členů skupiny, obvykle pod autokratickou vládou hlavy domácnosti, zejména nad manželkami a jejich potomky. Bydliště po svatbě je přísně virilokální, platby za nevěsty jsou obvykle vysoké a mohou existovat přísné sankce za rozvod či cizoložství“

Rowlands 1980

PŘÍBUZENSTVÍ A SOCIÁLNÍ ORGANIZACE V PRAVĚKU

- systém Omaha je velmi flexibilní a potencionálně rozšířitelný, přesto v něm platí důležitá pravidla (np. zákaz opětovného sňatku do stejné rodiny) → tvorba širších aliancí mezi rodinami/regiony → sňatková politika, politická podpora pro směnu a obchod, mobilizace válečníků/lovců
- PIE systém příbuzenství se v detailech od Omaha systému liší – přijetí některých termínů označování žen, především ze strany matky, což patrně vedlo k rozšíření příbuzenského systému Indoevropských společností
- na jakou vzdálenost fungovaly sňatkové aliance? → komunikace mezi lokálními domácnostmi/rodinami, ale i na poměrně značnou vzdálenost (4 – 500 km)
- charakter příbuzenství a sňatků lze postřehnout také v poměru pohlaví, který se pohybuje asi 1:1 → **monogamie**
- s přihlédnutím k věku se poměr pohlaví mění ve prospěch mužů → vyšší úmrtnost?, výběr a preference určitých mužských pohřbů → **primogenitura** a transfer majetku v mužské linii

PŘÍBUZENSTVÍ A SOCIÁLNÍ ORGANIZACE V PRAVĚKU

- preference mužských příbuzných v nukleárních rodinách umožňuje zajistit jejich budoucí osobní a majetkovou roli → mobilizace a expanze skupin, které osídlují/zakládají nová sídliště
- před odchodem z původní rodiny/domácnosti/osady jsou skupiny mladých mužů organizovány do zvláštních institucionálně zakotvených skupin bojovníků, kde se připravují na budoucí roli ve společnosti („období nebezpečí a brzké smrti“) x mladé dívky byly patrně po dosažení puberty provdány mimo domácnost/rodinu/osadu → diskrepance poměru pohlaví na pohřebištích (np. „Skydstrupská žena“, která byla ve 14 letech provdána ze stř. Evropy do Dánska)
- popsané případy podtrhují vrozenou dynamiku sociálního systému, který stojí v opozici k některým situacím ze staršího období → **exogamní manželské vztahy, virilokalita a patrilineární descendance**
- výraznější variabilita mtDNA spíše dokládá ne-monogamní vztahy, resp. sériovou monogamii; nižší variabilita mtDNA může svědčit o jiném manželském systému, příp. je pouhým dokladem geneticky homogennější populace

PŘÍBUZENSTVÍ A SOCIÁLNÍ ORGANIZACE V PRAVĚKU

- 1) Možnosti interpretace příbuzenských vztahů u historických společností – archeologie, antropologie, Sr/O izotopy, aDNA, lingvistika

- 2) Dominantní mužská linie a sňatková politika – příjem žen/nevěst z jiných (ne-domovských) lokalit a výdej žen do jiných (ne-domovských) lokalit → příbuzenské, politické, vojenské ad. aliance → mobilizace v případě nepokojů, ochrana, snadná dostupnost zdrojů

- 3) Omaha systém – exogamie, virilokalita, patrilinearita, primogenitura

- 4) Expanze osídlení a šíření jazykové rodiny v mužské linii, stejně jako jejich genetická dominance

- 5) Sociální organizace pozorovatelná u Indoevropanů i pozdějších zemědělských a pasteveckých společností