



Řemeslníci, horníci, hutníci a stavitelé

ŘEMESLNÍCI VE STŘEDOVĚKU

církevní poplatky, desátky
DUCHOVENSTVO

daně
PANOVNÍK

poddanské dávky, robota
ŠLECHTA/VRCHNOST



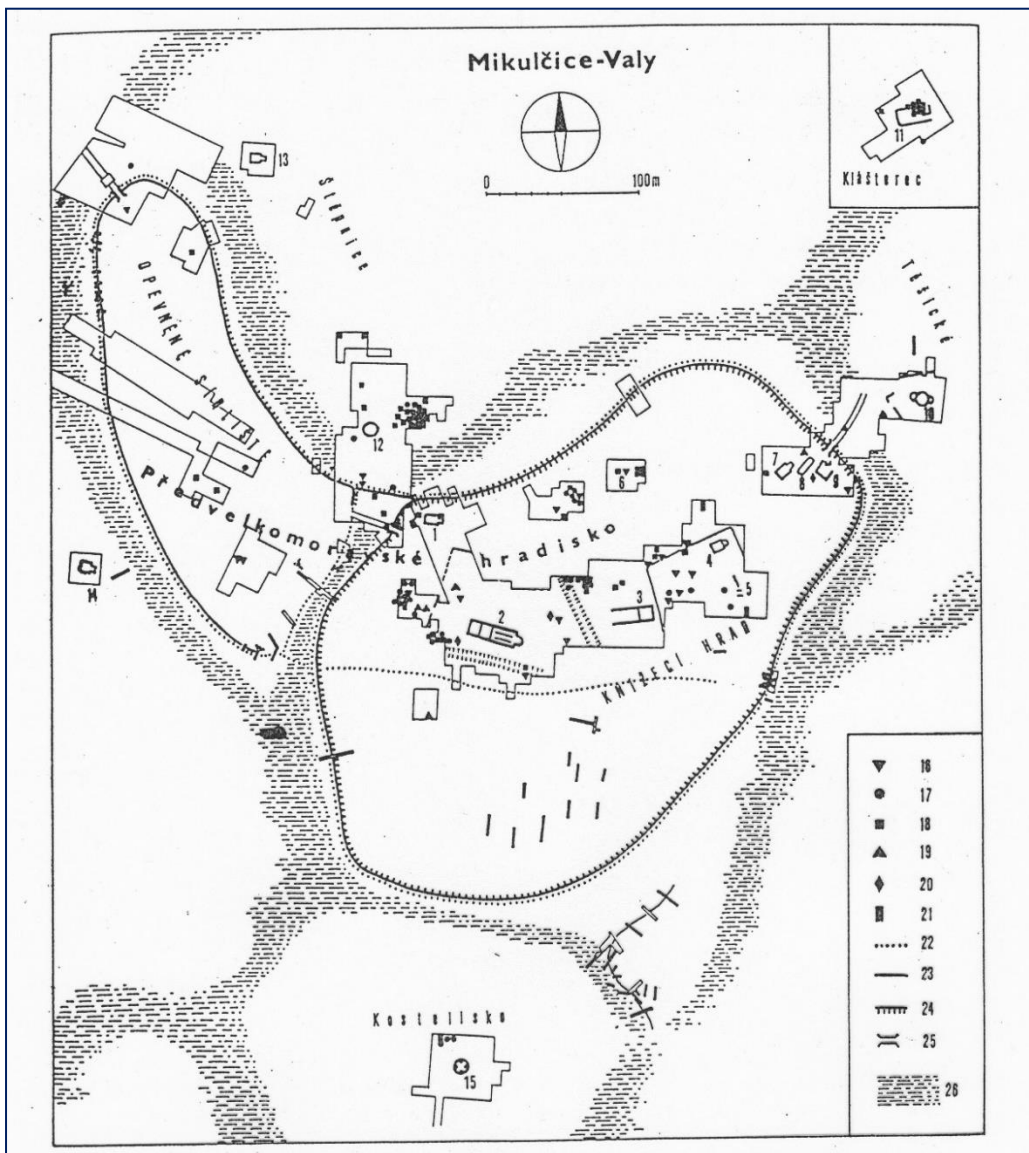
ŘEMESLO VE STŘEDOVĚKU

- od raného středověku se řemeslná a obchodní činnost koncentruje do určitých míst (→ hradiště, výrobní a obchodní areály)
- rozvíjí se řada specializovaných řemesel – šperkařství, kovářství, sklářství, zpracování kostěných předmětů ad.
- v archeologických pramenech lze vysledovat RS řemeslo, které se provozovalo v členěném řemeslnickém areálu (np. Staré Město u UH, Pohansko u Břeclavi, Mikulčice ad.)

Pohansko u Břeclavi – řemeslnický komplex jako hospodářské zázemí velmože, tři produkční okrsky – vojenská výzbroj a výstroj, zpracování barevných kovů.

Mikulčice – řemeslnický komplex specializovaných řemeslníků přímo na území knížecího hradu i podhradí.

- od 13. století se řemeslníci soustředí ve **městech** → **úzká specializace**
- dokladů řemesla je v AP mnoho, vzácně se podaří odkrýt situace, z nichž lze rekonstruovat život řemeslníka v jeho dílně i obydlí



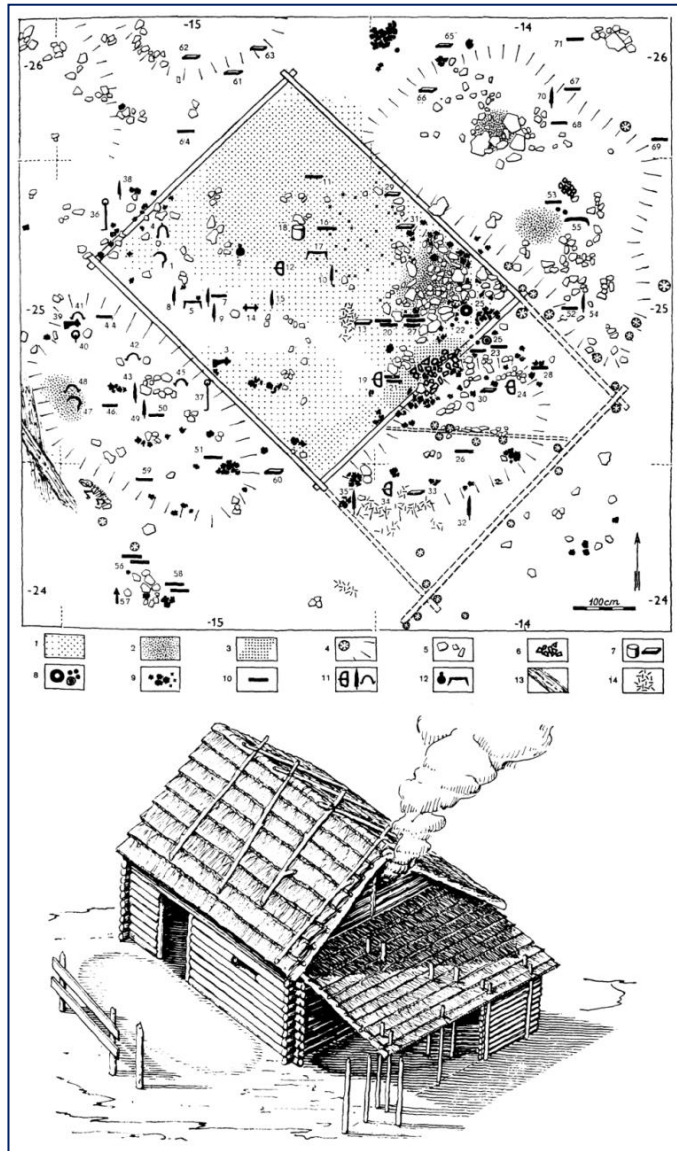
Mikulčice - Valy

Kovářská dílna z poslední třetiny 9. až počátku 10. století

Srubová budova mimo areál hradu.

Objevena destrukce s popelem, dyznou, keramickým štítem kovářského měchu a množství strusky (→ kovářská výheň).

Železné výkovky svědčí o širokém sortimentu výrobků – pro osobní potřebu a domácnost, zemědělské náradí, zbraně a výzbroj a výstroj; mnoho defektních předmětů a jejich druhotné zpracování



Mikulčice - Valy

Kovářská dílna z poslední třetiny 9. až počátku 10. století

Srubová budova mimo areál hradu.

Objevena destrukce s popelem, dyznou, keramickým štítem kovářského měchu a množství strusky (→ kovářská výheň).

Železné výkovky svědčí o širokém sortimentu výrobků – pro osobní potřebu a domácnost, zemědělské nářadí, zbraně a výbroj a výstroj; mnoho defektních předmětů a jejich druhotné zpracování

Staré Město u Uherského Hradiště, „U Víta“

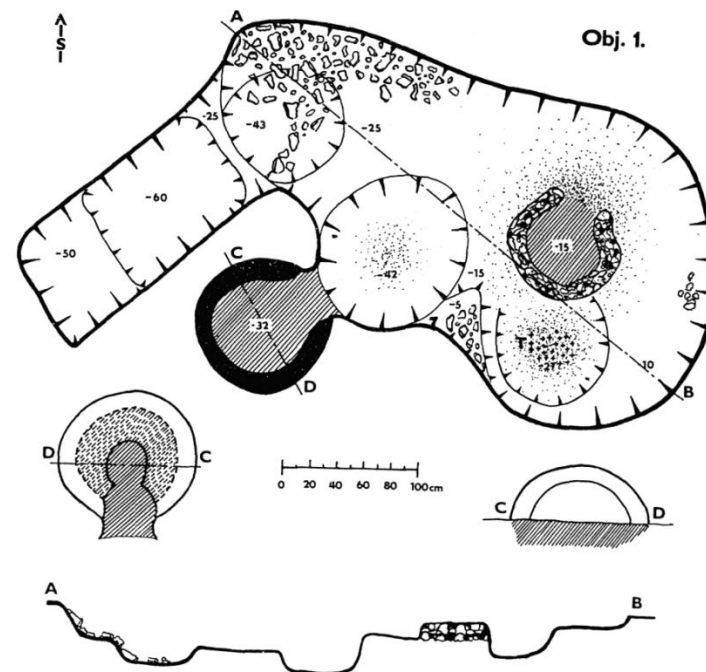
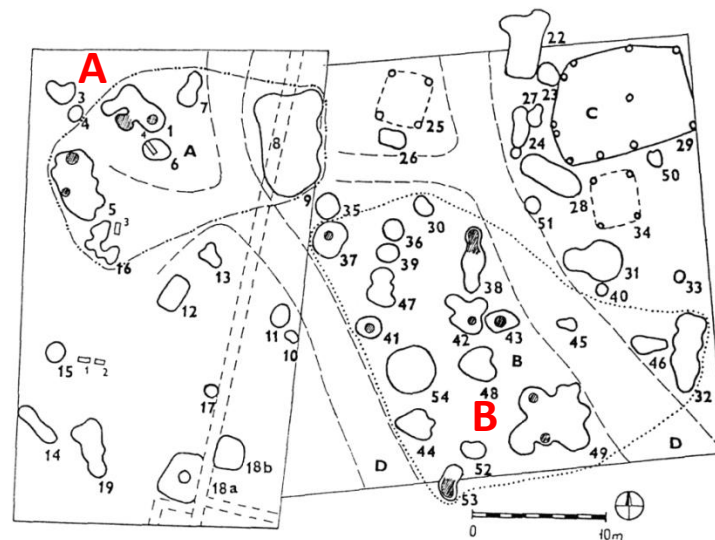
Kováři, hrnčíři a klenotníci z 9. století.

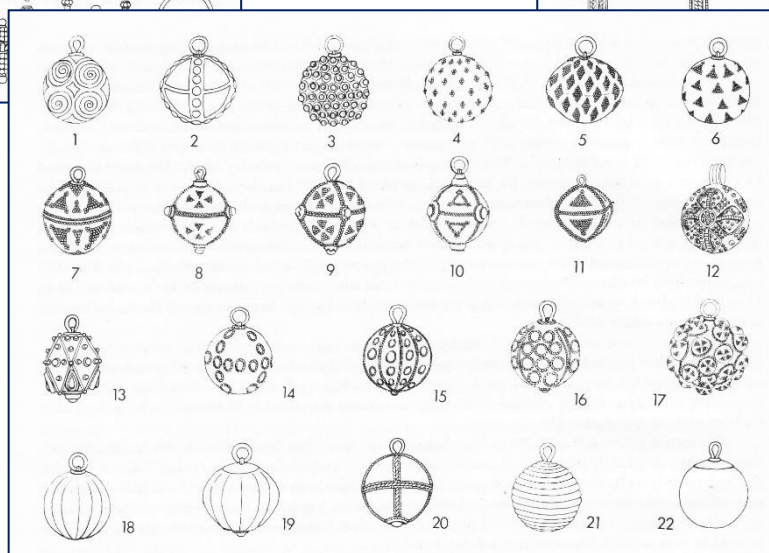
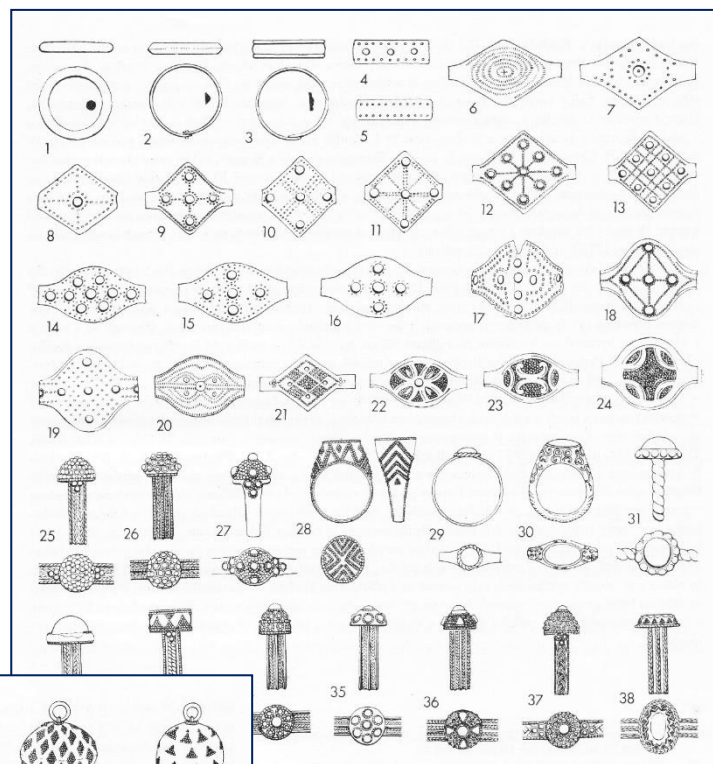
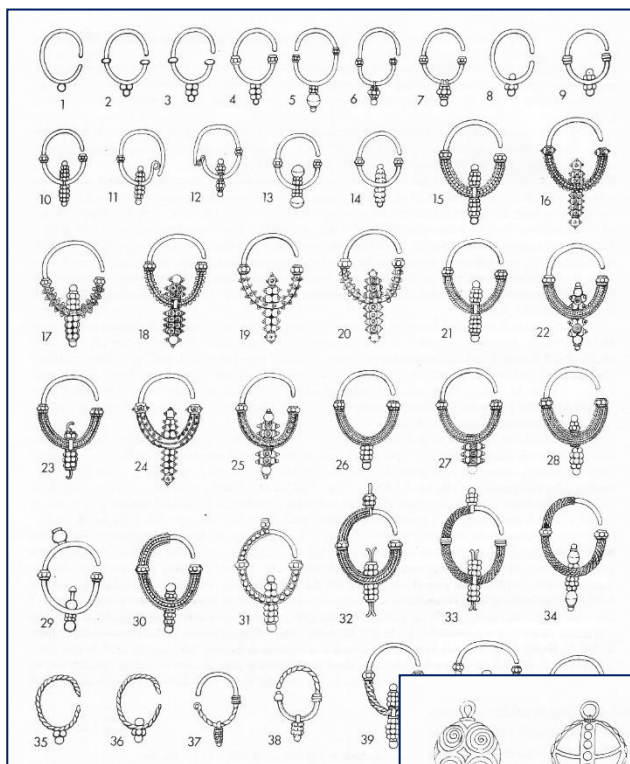
Oddělený řemeslnický areál bez obydlí.

Nalezeny dvě kovárny (A) – jámy nepravidelného půdorysu se sníženou podlahou vybavené výrobně-tepelným zařízeními.

Dílny pravděpodobně tvořené nadzemní dřevohlinitou konstrukcí.

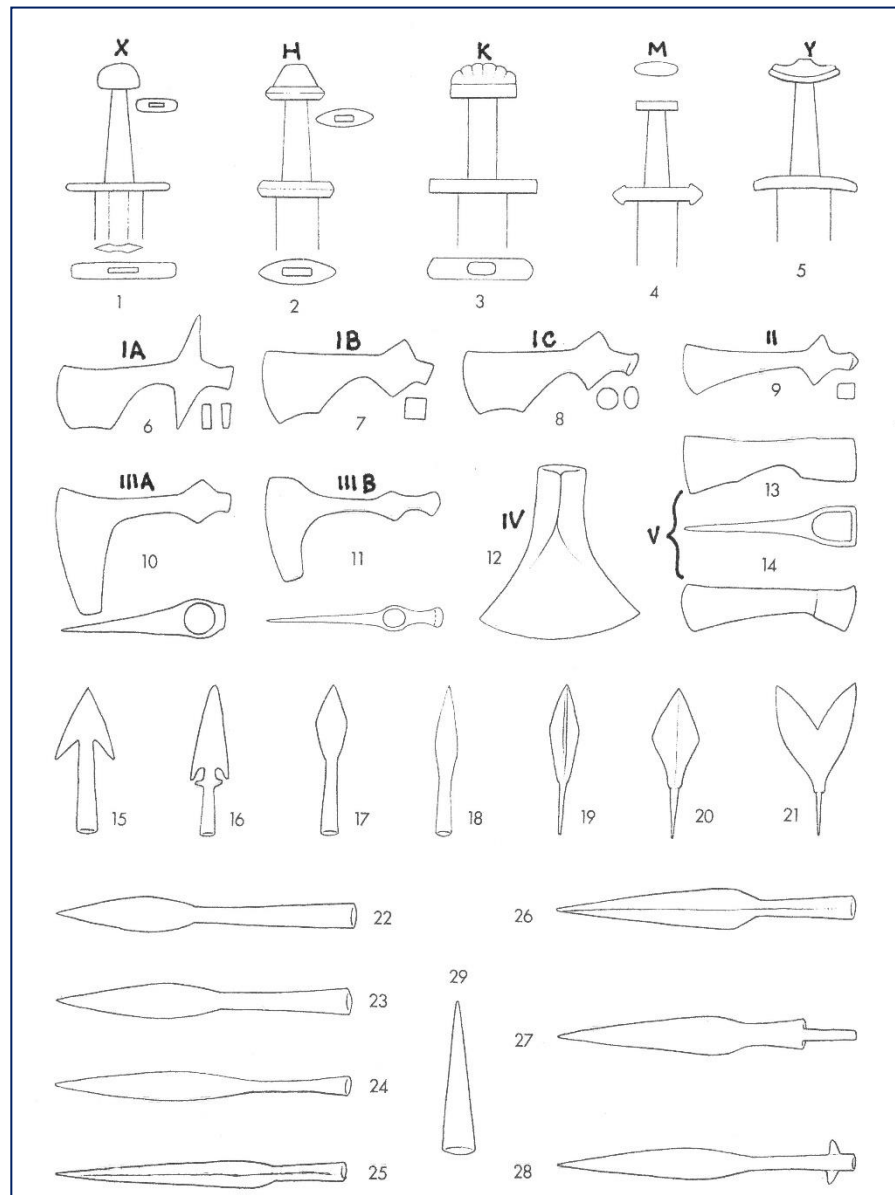
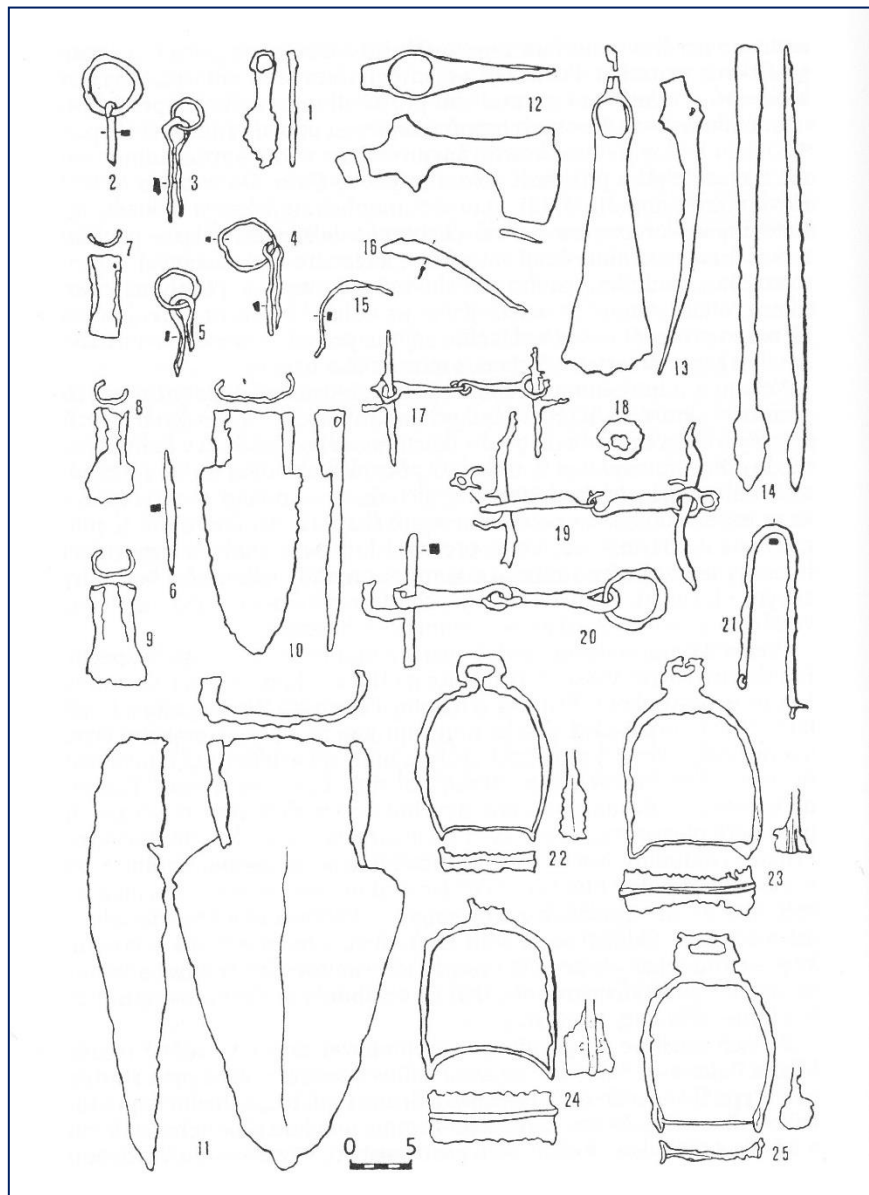
Mezi komunikacemi dílny klenotníků s jednou centrální dílnou (B).



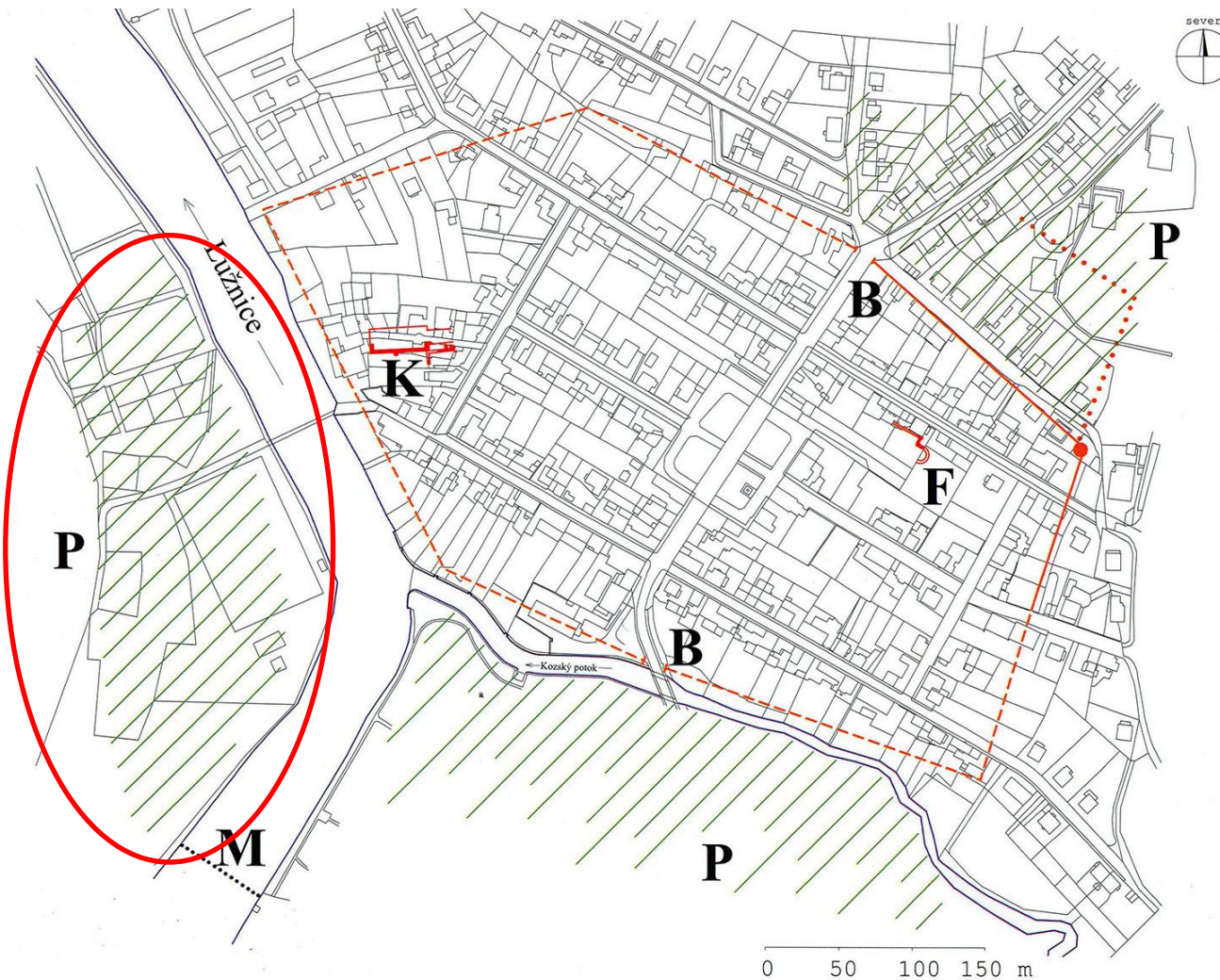


**Specializovaná
výroba**

**šperky
zemědělské nástroje
zbraně**



SEZIMOVO ÚSTÍ – STŘEDOVĚKÉ MĚSTO ŘEMESEL



---- opevnění

.... příkop

B brána

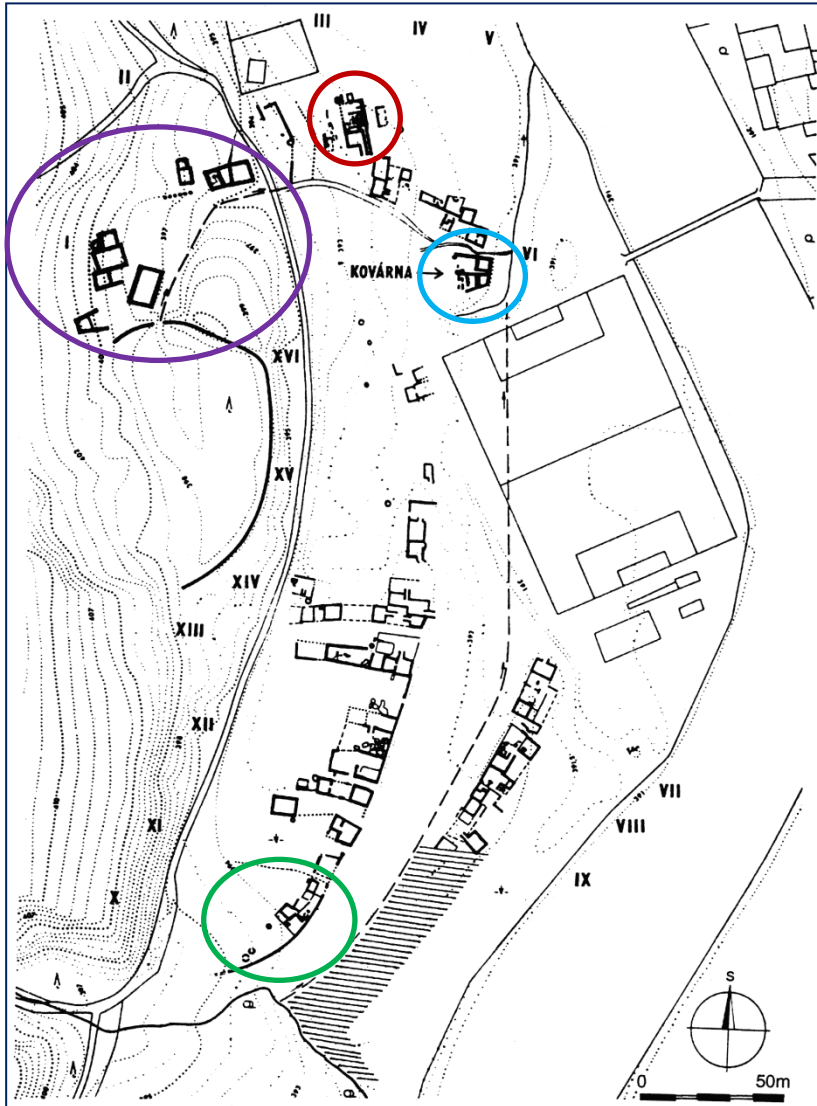
F farní kostel

K domin. klášter

M most přes Lužnici

P předměstí

Sezimovo Ústí – středověké město řemesel



Stav kolem r. 1420 (zánikový horizont)

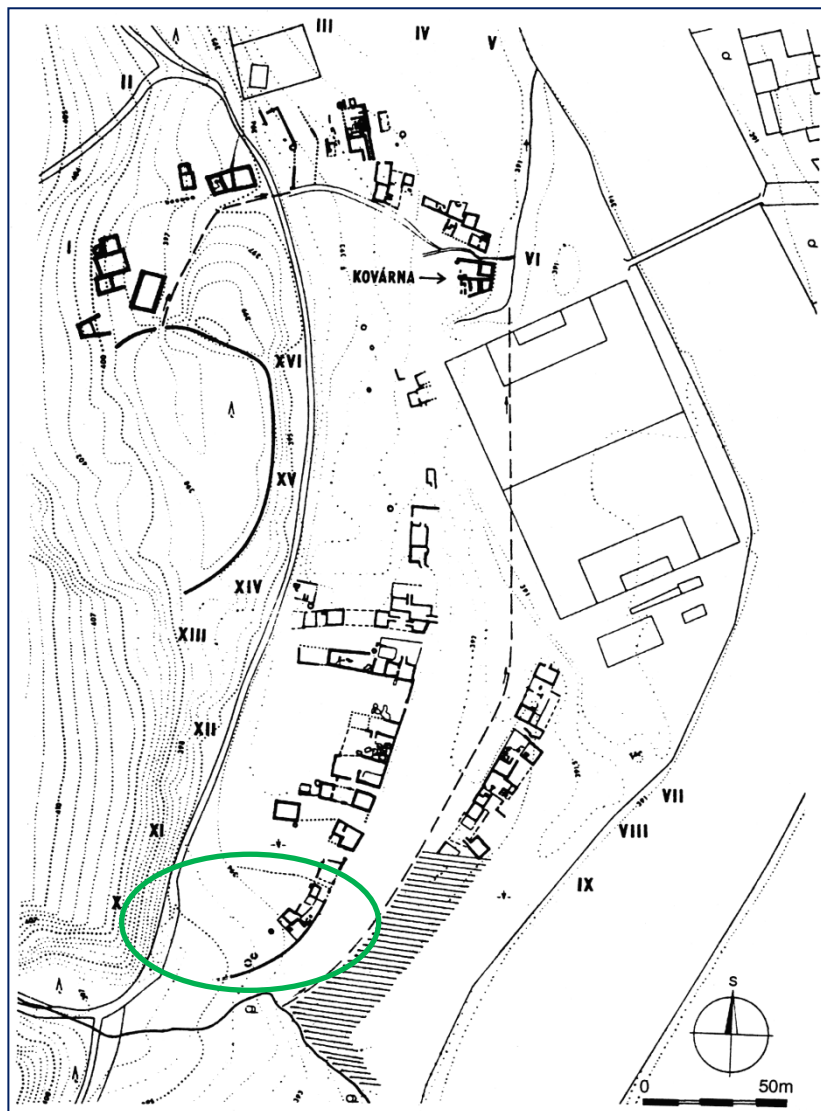
Kovárna (usedlost VI)

Hrnčířská dílna (usedlost X)

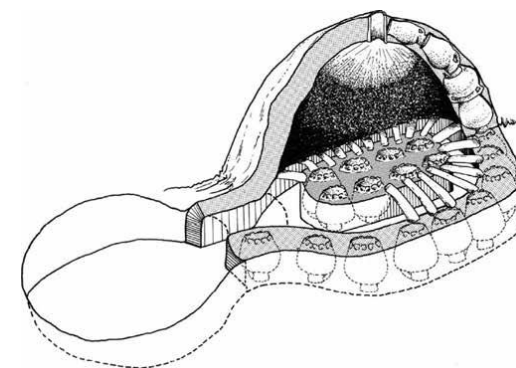
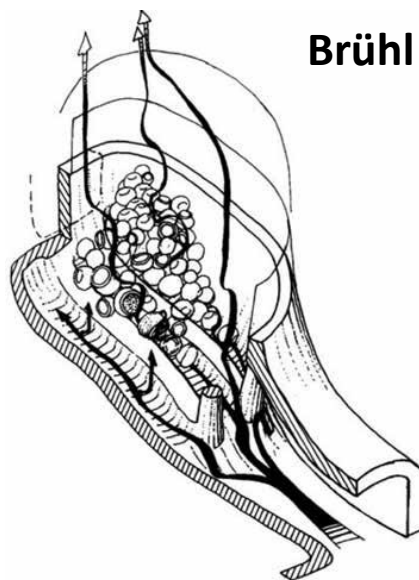
Cihelna, cihláři (usedlost II)

Sladovna (usedlost III)

Sezimovo Ústí – hrnčíři

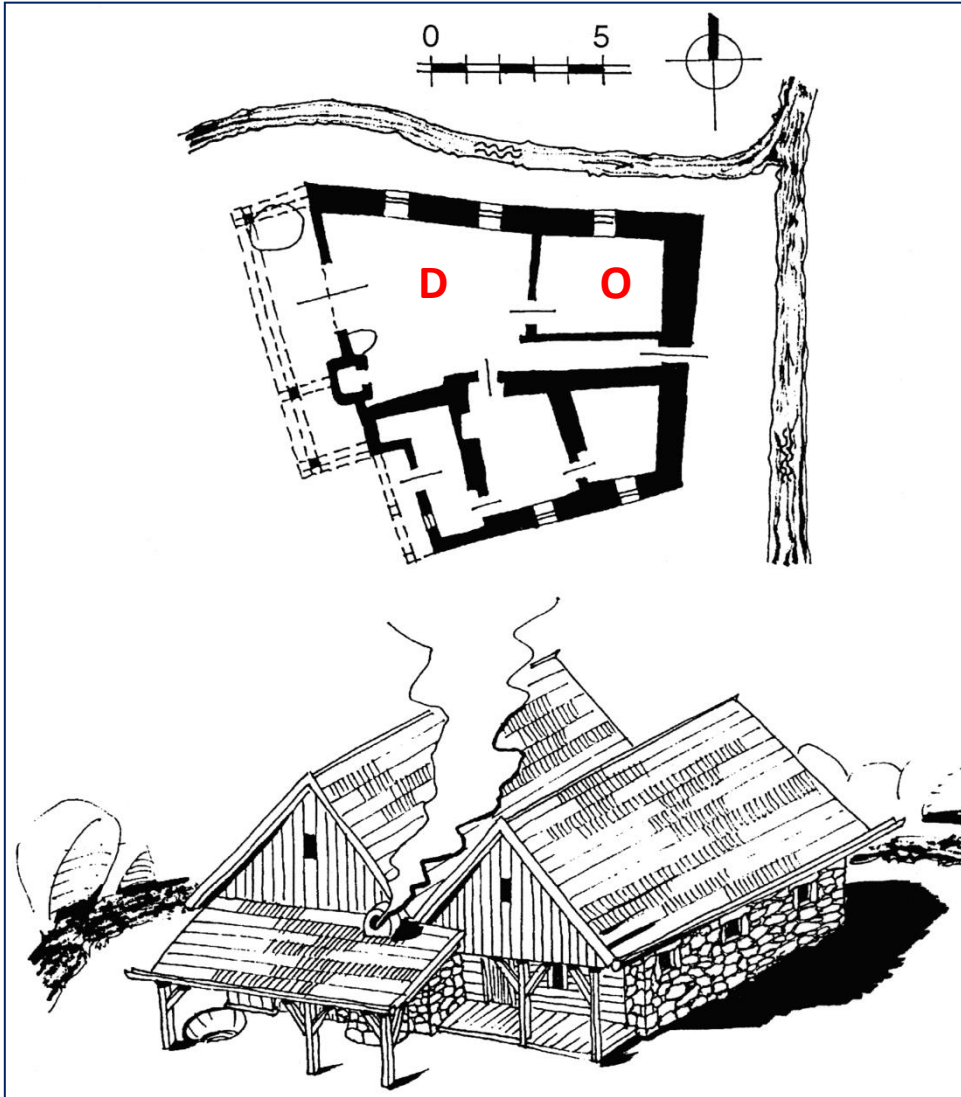


Brühl (D) + Oudenarde (B)



Krajc 2020, Čapek –
Preusz 2019

Sezimovo Ústí – kovárna



Předměstí středověkého města, od poloviny 14. století do r. 1420.

Rozsáhlý sídelně výrobní komplex, cca 30 x 20 m s pěti místnostmi, jehož jádrem byla dílna (38 m²)

Obytná místnost (O) v SV části (asi 15 m²) bez topeniště, další místnosti sloužily hospodářským účelům a jako ubytování personálu; celokamenná stavba.

Kovářská činnost rozmanitá zaměřena na práci se železem za studena i tepla, kombinaci různých materiálů (Fe, Cu), kování koní a oprava náradí.

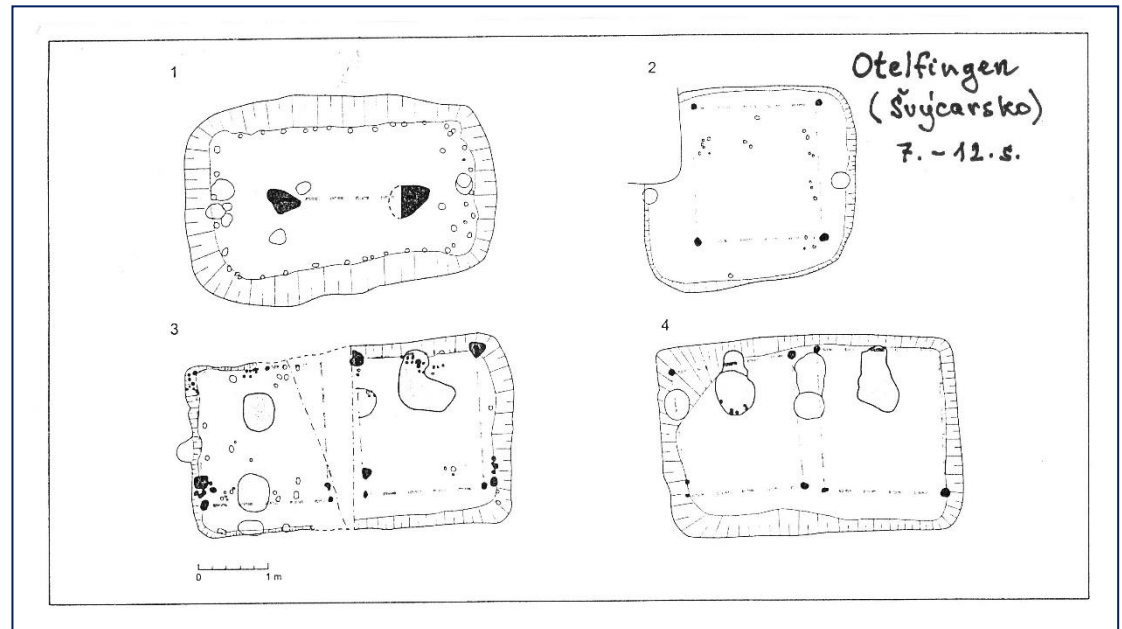
Tkalcovství

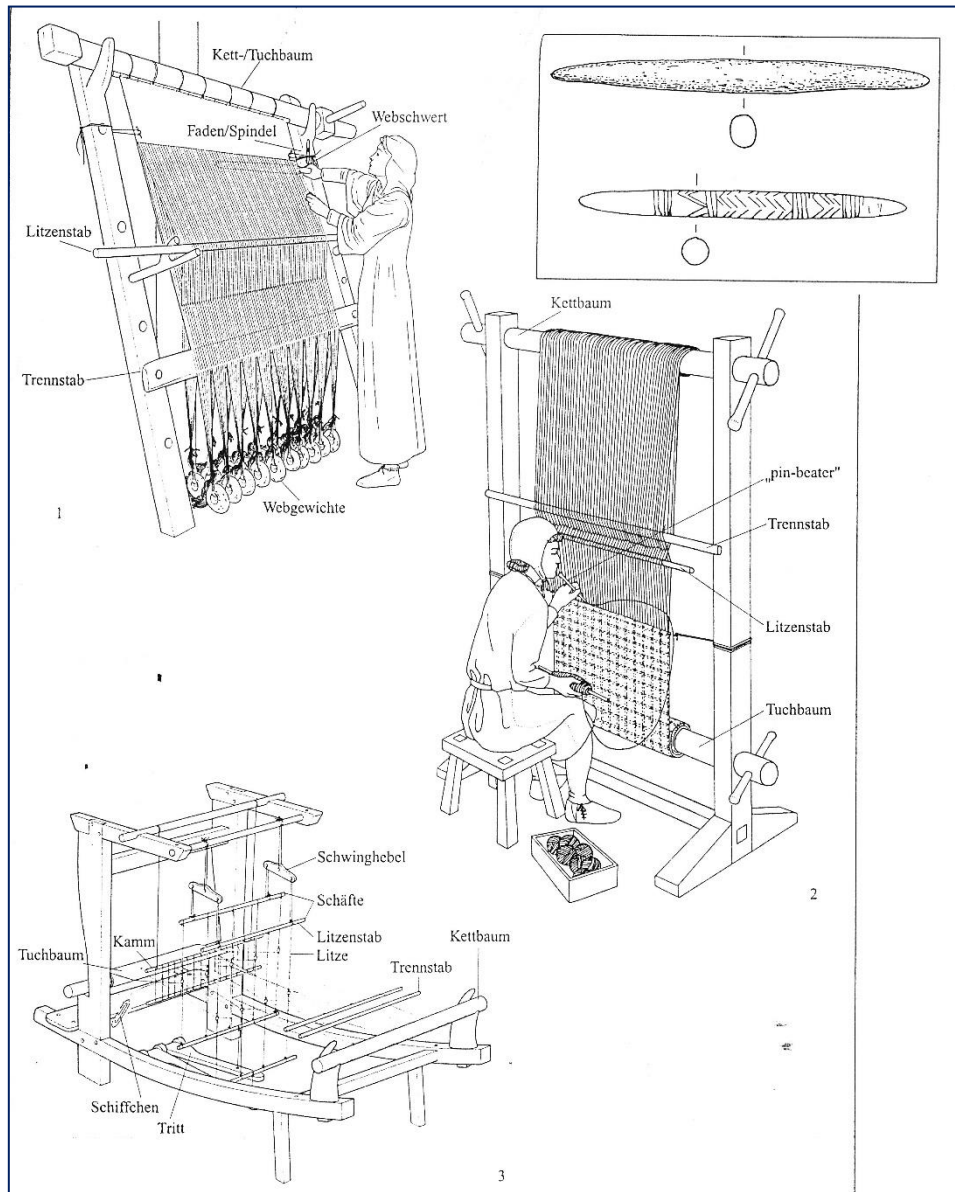
AP tkalcovských dílen z Německa a Švýcarska.

Na Moravě z období raného středověku (i později) nálezy keramických přeslenů.

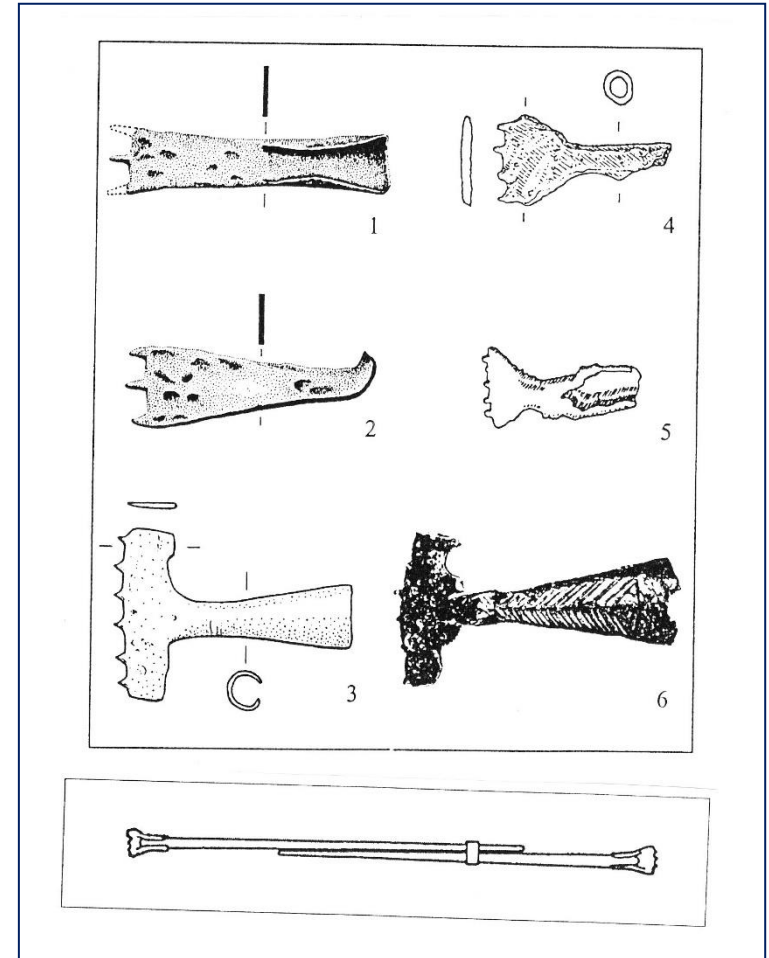
Od přesunu řemeslníků do měst se tkalcovství stává domácí záležitostí – domácí dílny.

Německo, pol. 13. stol.

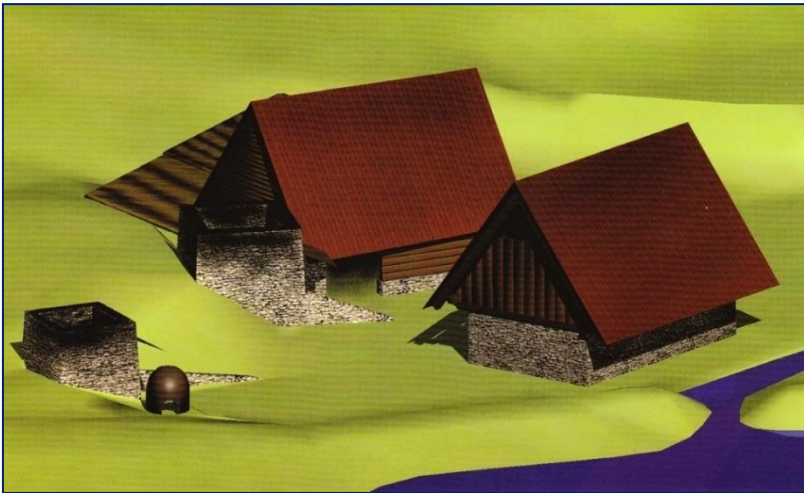
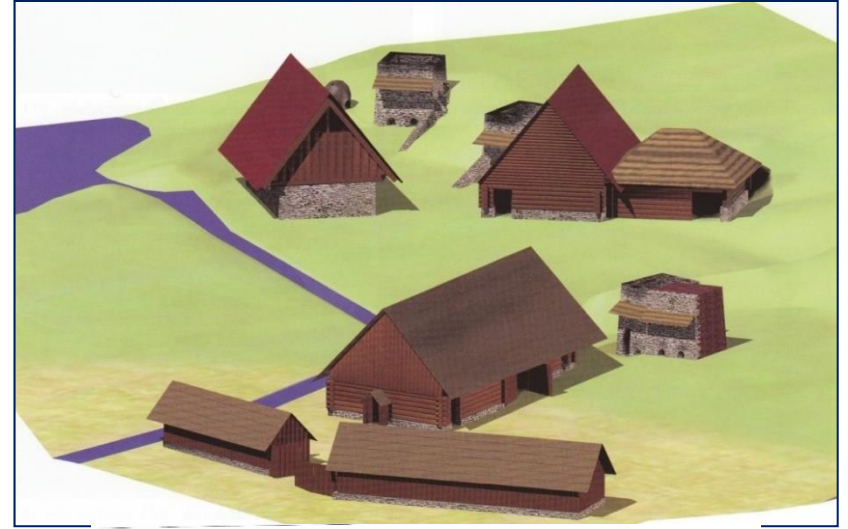




Tkalcovství



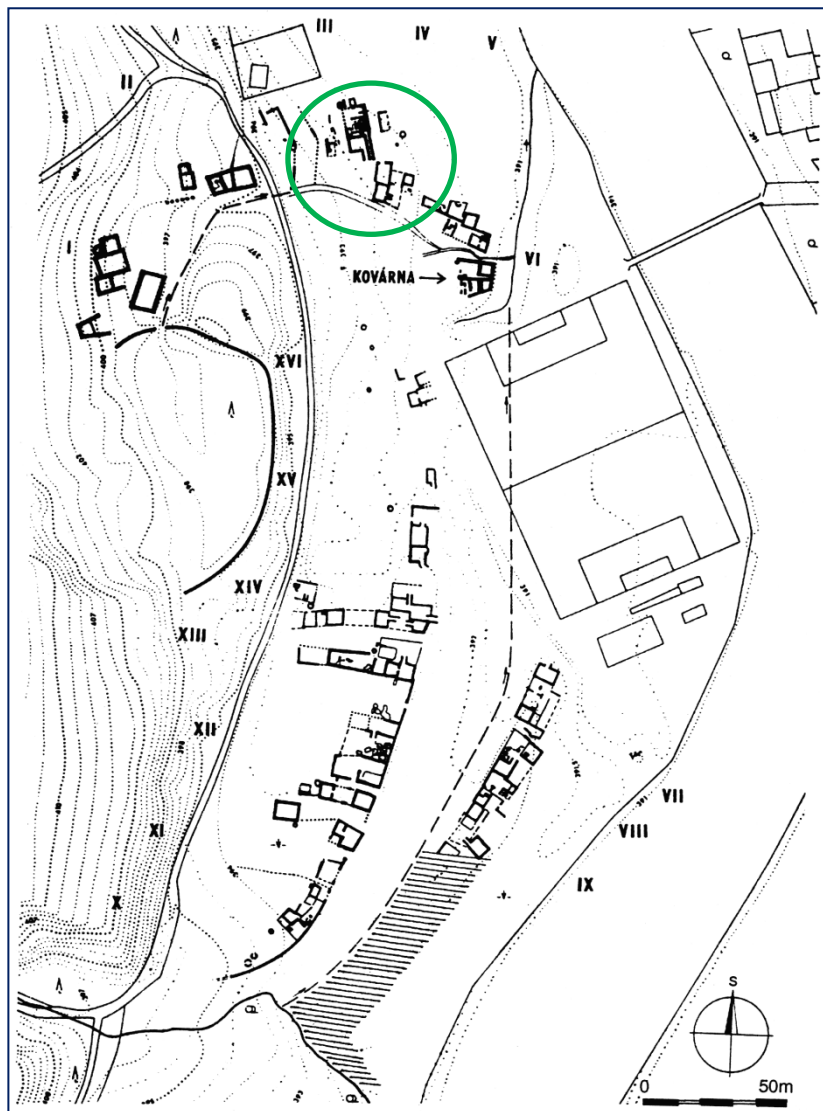
Sezimovo Ústí – cihláři

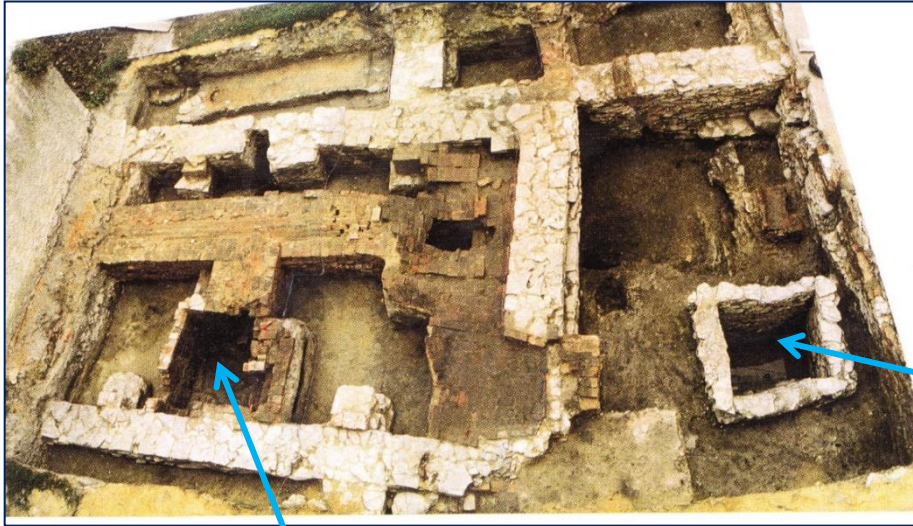


Usedlost II



Sezimovo Ústí – sladovna, 15. století

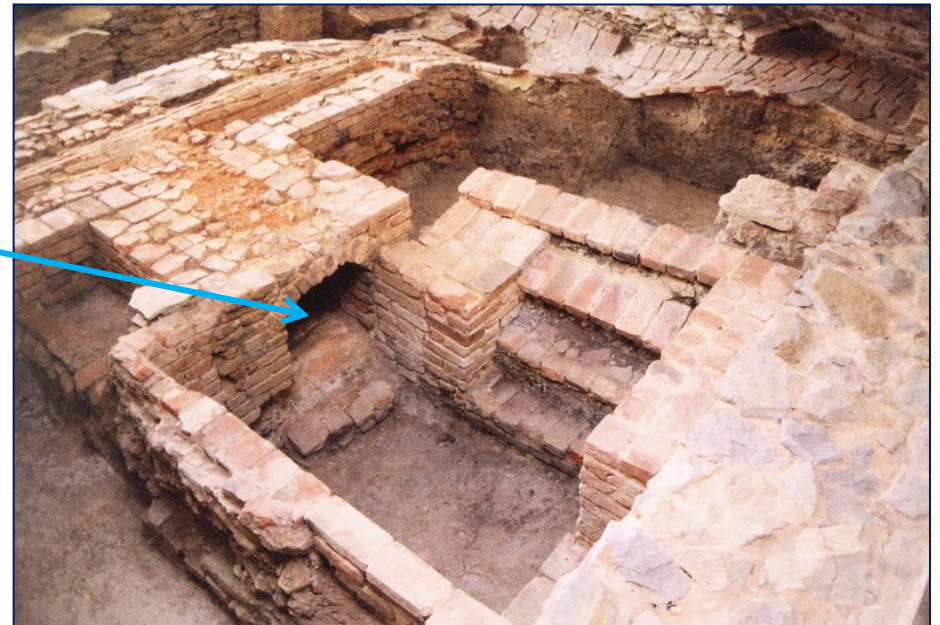




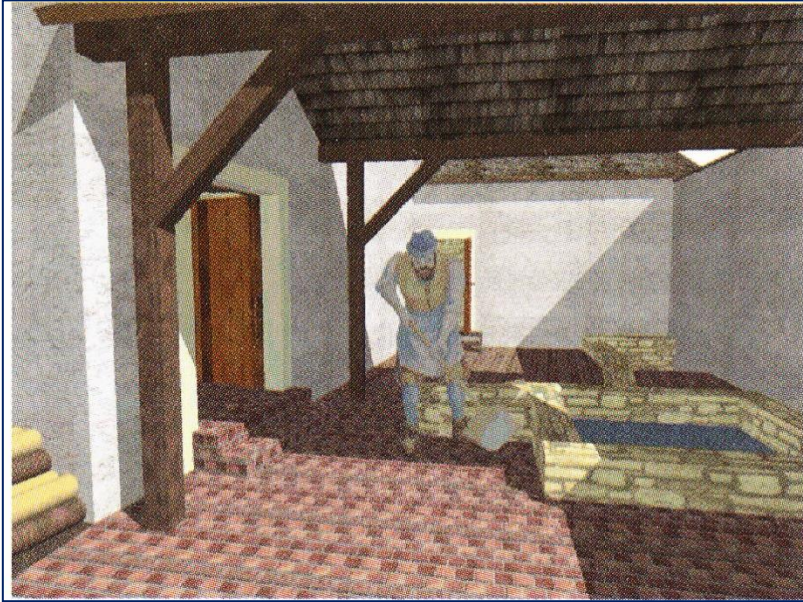
Nymburk, sladovna z 16. stol.

Náduvník- kád' k namáčení obilí.

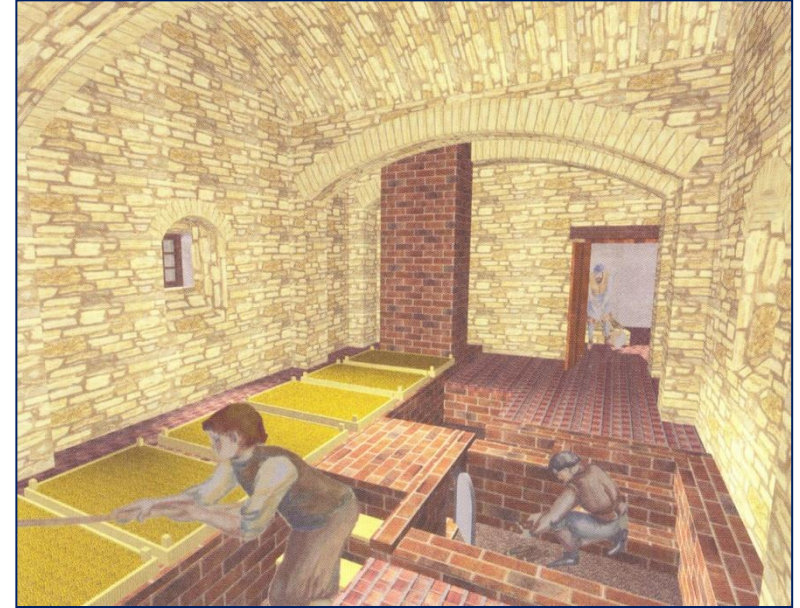
Hvozdová pec na které umístěny lísky na nichž se sušilo naklíčené obilí.



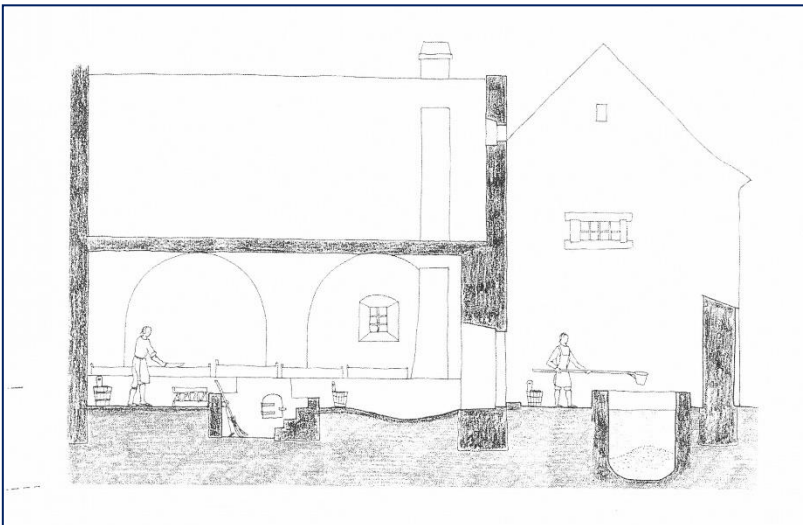
Motyková, K.: rekonstrukce sladovny ze 16. stol. v Nymburce dle výsledku archeologického výzkumu. Veřejná archeologie 2005. Praha 2008,77-91.



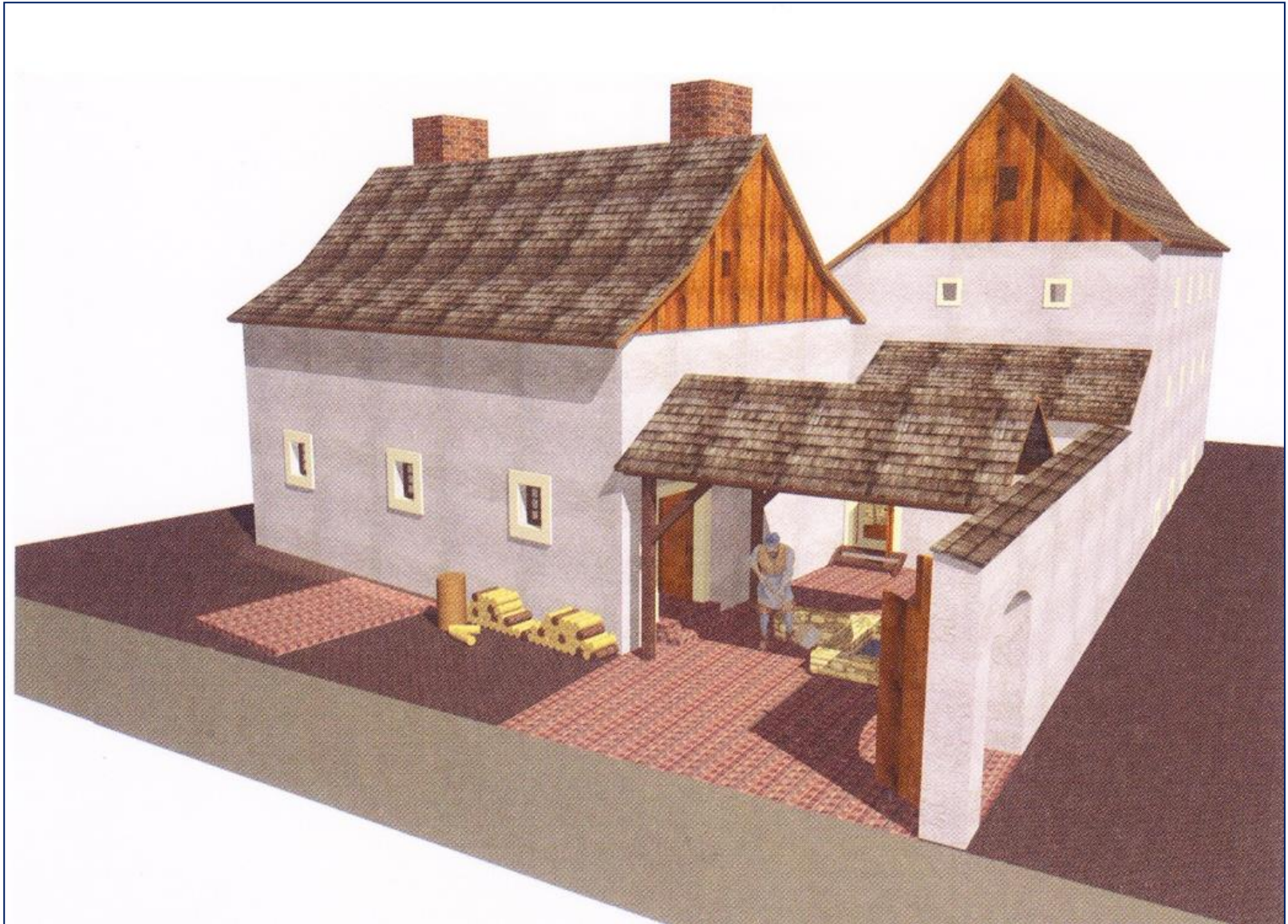
Namáčení obilí.



Topení v hvozdové peci a sušení.

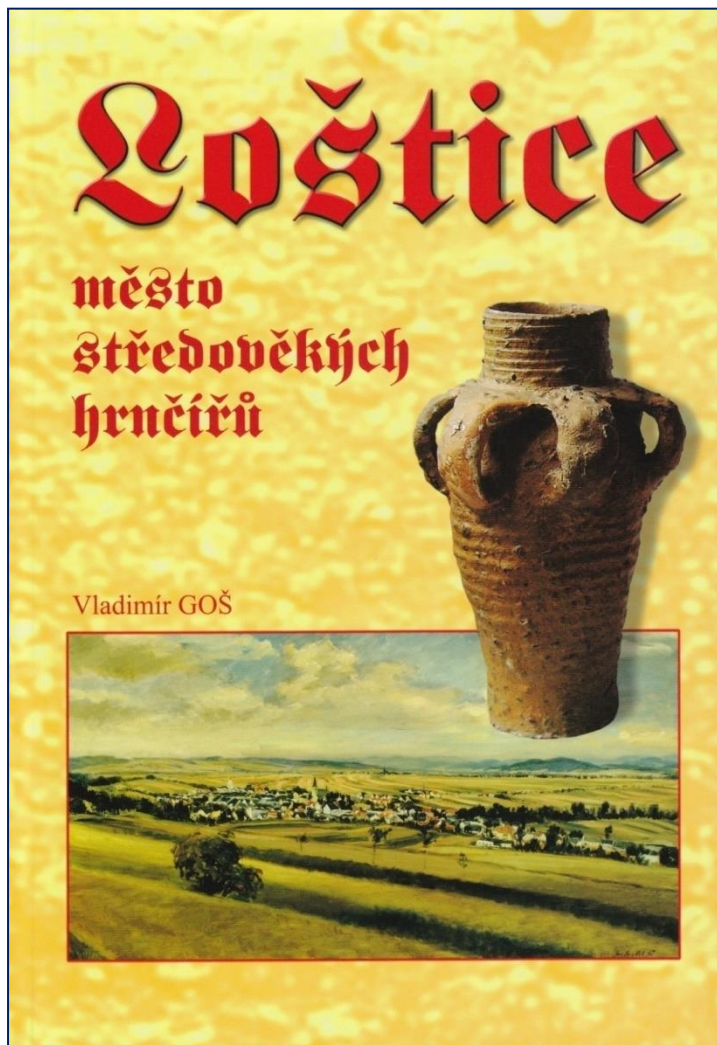


Práce ve sladovně. Máčení v náduvníku a sušení na hvozdu. Po usušení oddělení zrna od kořínků a klíčků. Zrno převezeno do mlýna a odtud do pivovaru.



Rekonstrukce středověké sladovny/pivovaru

„Loštický pohár“



Práce hrnčírů v 15. a 16. století – charakteristická puchýřkovitá keramika známá po celé Evropě.

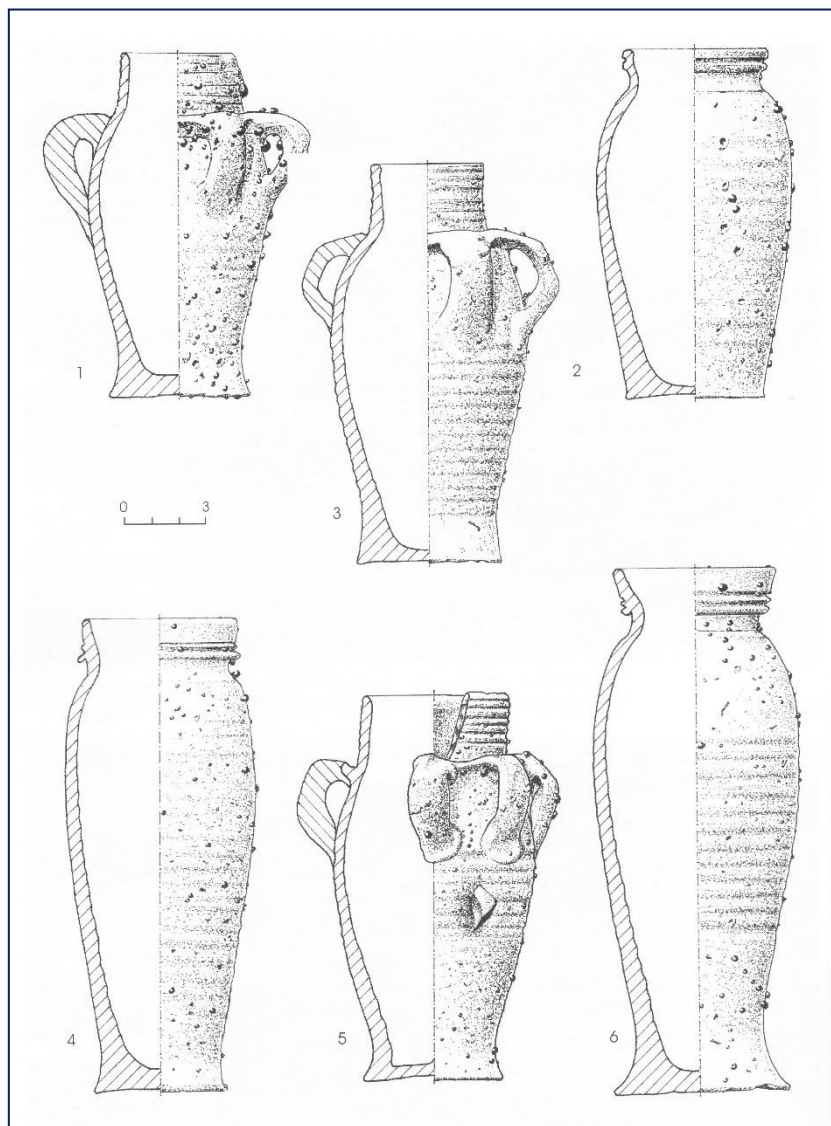
Hrnčíři rozmístění po celém městečku, přičemž jejich usedlosti respektovaly uliční čáru.

Hrnčířský dům z nepálených cihel s udusanou podlahou, dále volný prostor využívaný k hospodářským účelům (řemeslo i doplňkové zemědělství), hlouběji v parcele pece a u řeky výsypka defektních výrobků.

Jednoduchá pec se společným topeništěm a vypalovacím prostorem, kopula z proutěné armatury omazané hlínou; vhodným zakrýváním otvorů teploty přes 1 200°C.

Menší pece pro domácí účely – sušení ovoce, pečení, sušení keramiky.

„Loštický pohár“

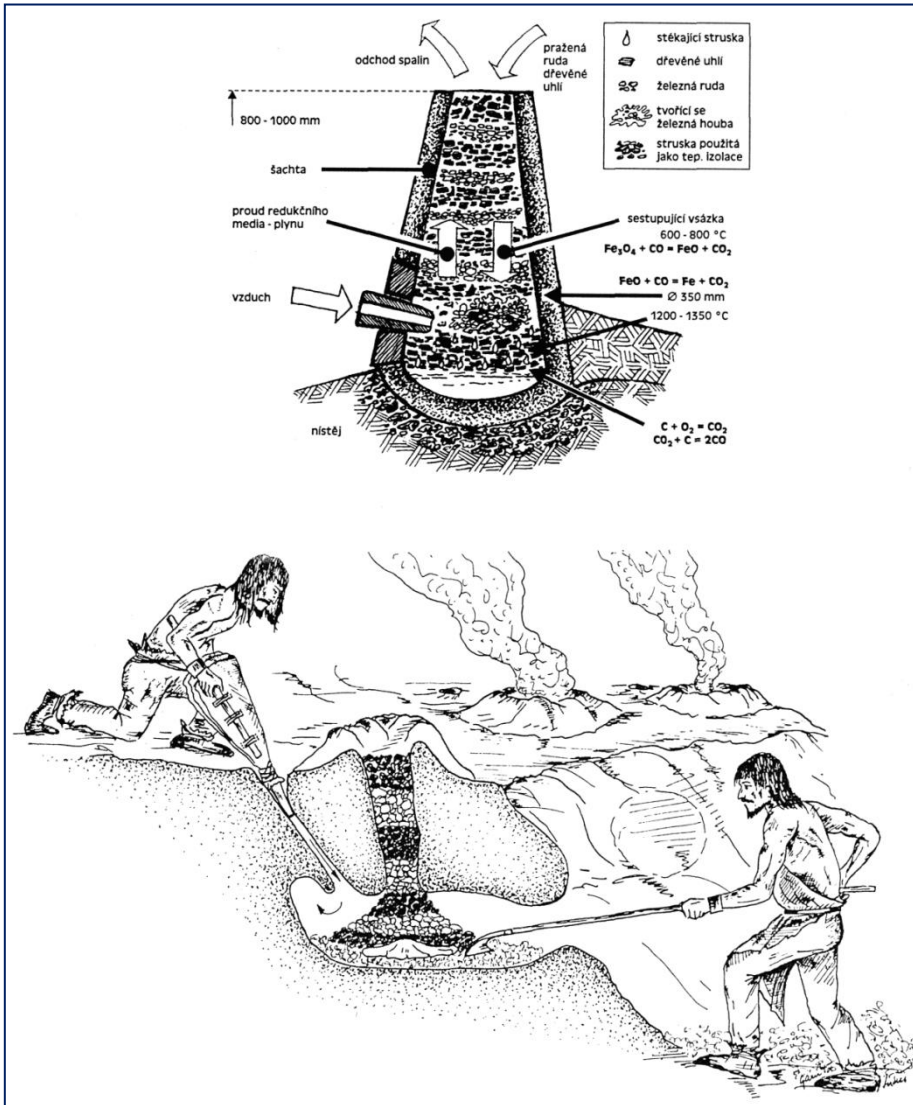


Maximální rozvoj v 15. století.



Hieronimus Bosch (1450-1516)
„Zahrada pozemských rozkoší“ z r. 1500

HUTNÍCI A HORNÍCI



Zpracování železa představovalo základ rozvoje ekonomiky.

Od 9. století jsou známy areály zpracování železné rudy – polotovary – distribuce.

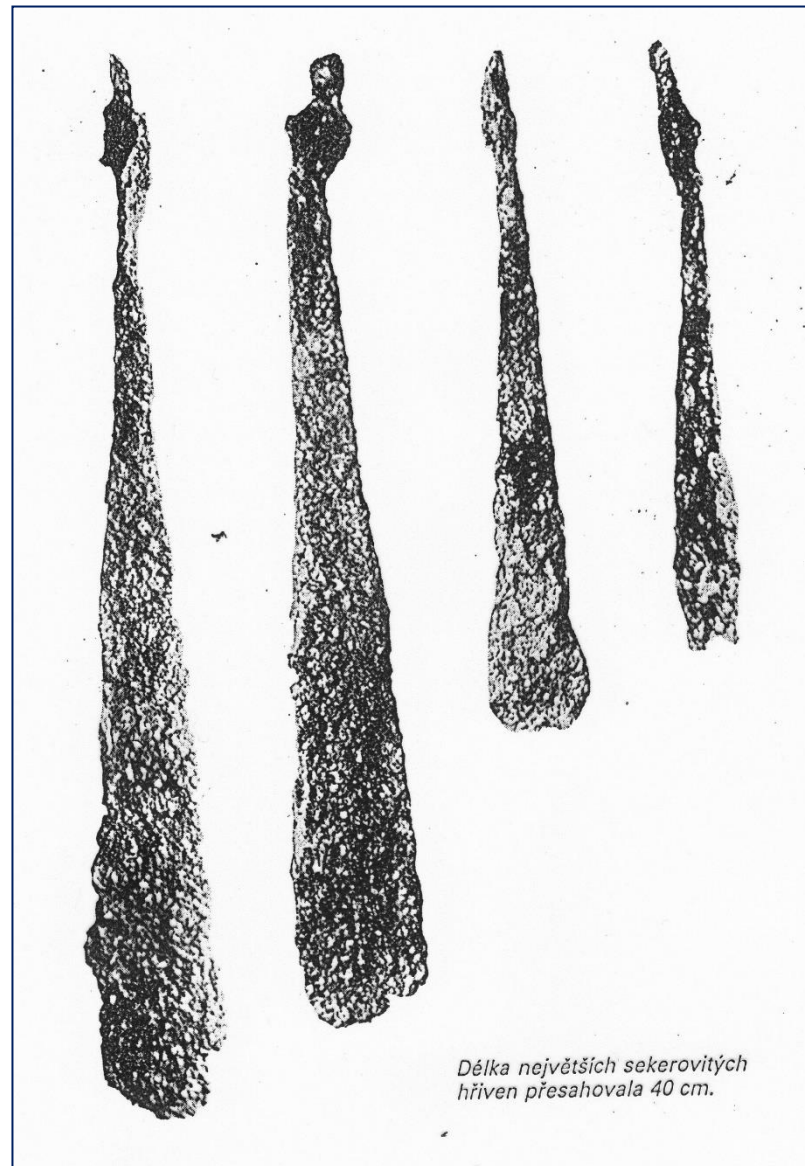
Západoslovanské hutnictví – pece vytesané do svahu s hrudním tunelem, nadzemní šachtová pec s mělkou nístějí.

Hutě v blízkosti řek se zdrojem železné rudy, dřeva (→ dřevěné uhlí).

Ruda nadrcena, propíraná a pražena – pec s dřevěným uhlím a rudou – dmýchání – tavba, 1 200 až 1 400°C, redukční proces → bochníkovitá lupa (2,5 kg), z nichž se kovááním vyráběly sekerovité hřivny.



Železná lupa



Sekerovité hřivny (platidlo)

HUTNÍCI A HORNÍCI



Těžba kovů (zejména stříbra) výrazně ovlivňovala hospodářství.

Na místa těžby byla vázaná i další řemesla, obchod i mincovnictví.

Pozůstatky po těžbě v terénu poměrně časté, archeologické výzkumy velmi vzácné – nedostatek informací o životě horníků a jejich obydlí.

Jihlava od r. 1230, Kutná Hora od r. 1290.

České země největším evropským producentem stříbra.

Kolem r. 1280 ročně 4 až 5 t, kolem r. 1300 ročně 25-30 t (40% evropské těžby).

Šestihodinová pracovní doba; 1m štoly na dva týdny.

Želízka a mlátky.



Jihlava – Staré Hory

Hornický areál ze 40. let 13. století.

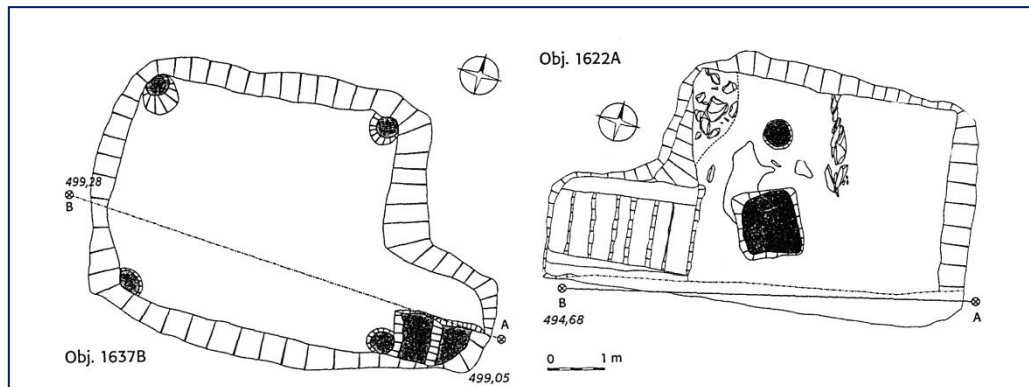
Plošně strukturován – část se šachtami, část s primární úpravou rudy, obytná a hospodářská část.

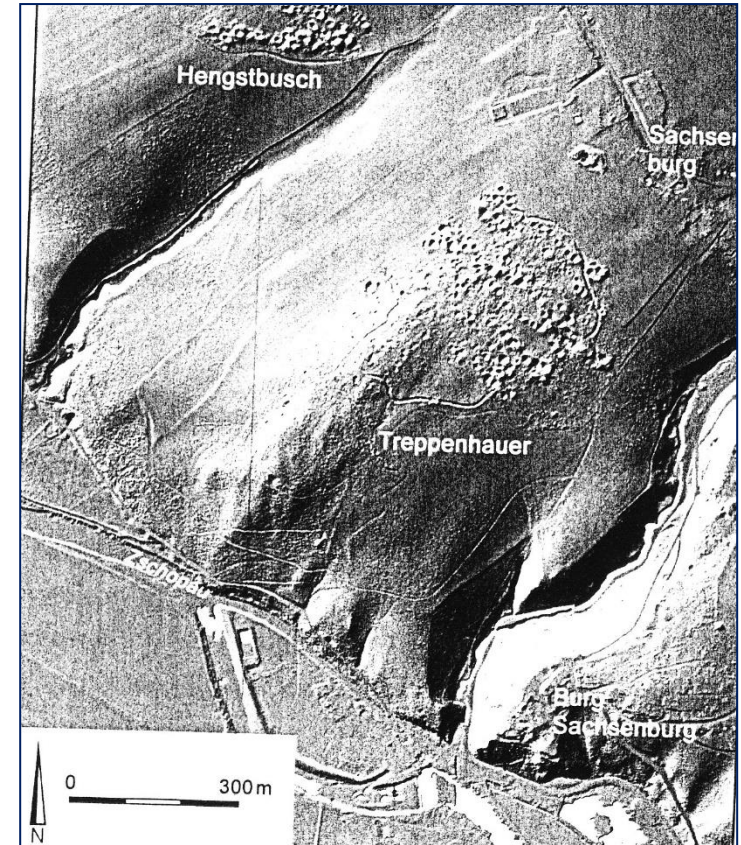
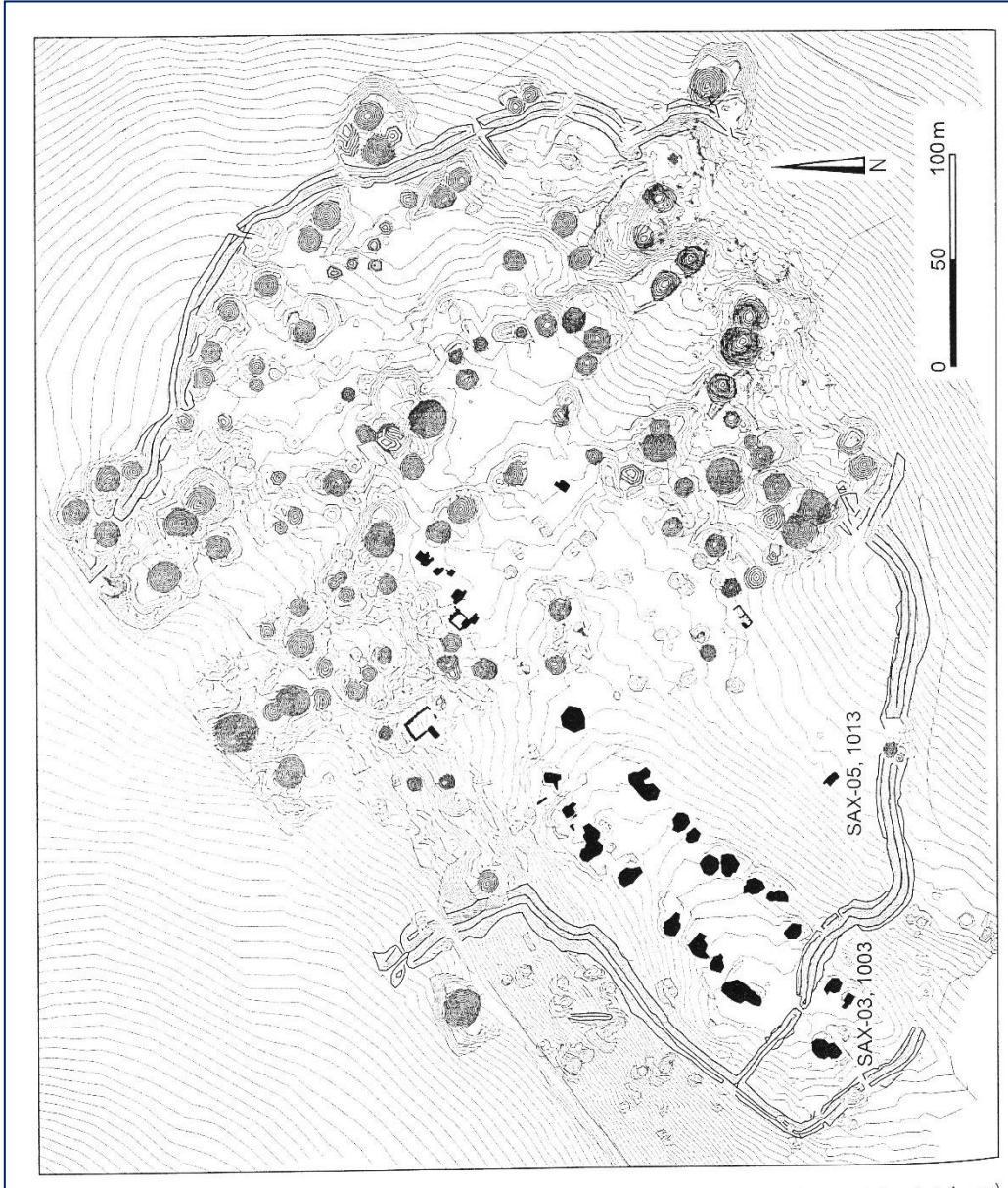
Poměrně složitý výrobní proces od získávání horniny s rudou, přípravou, plavením až po tavbu.

Součástí areálu další provozovny zpracovávající dřevo i železo – kovárny.

Hornická obydlí v těsné blízkosti dolu.

V blízkosti areálu založeno královské město – Jihlava.

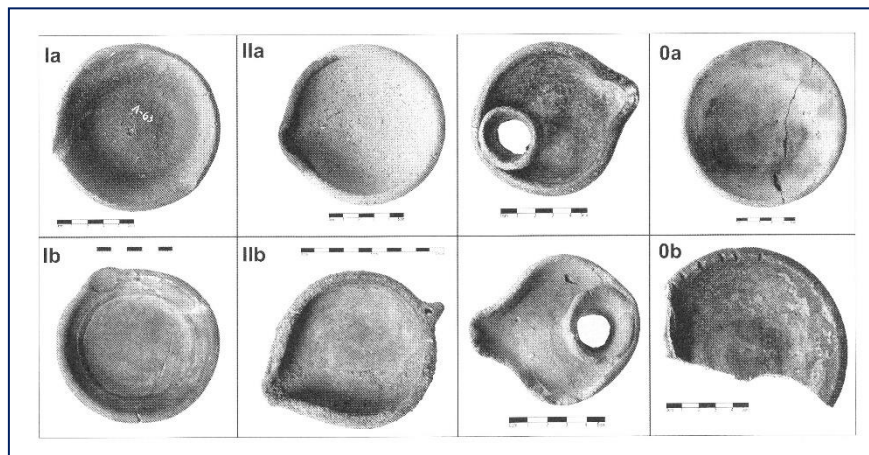
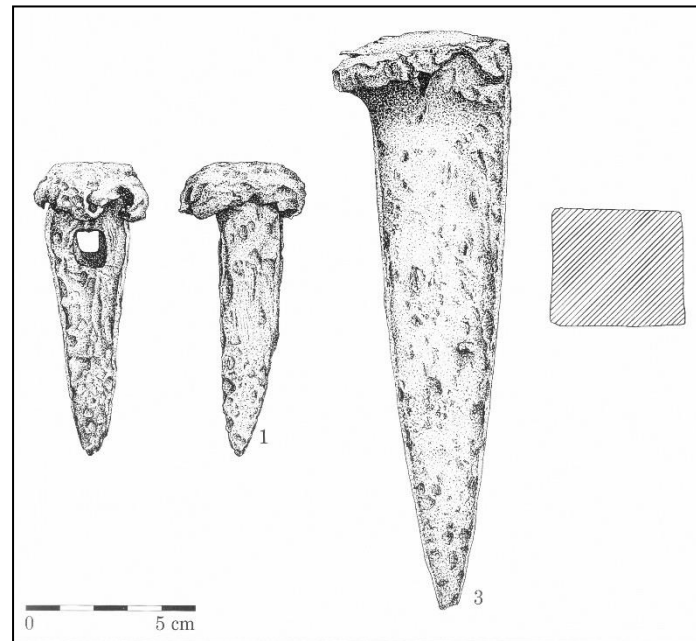
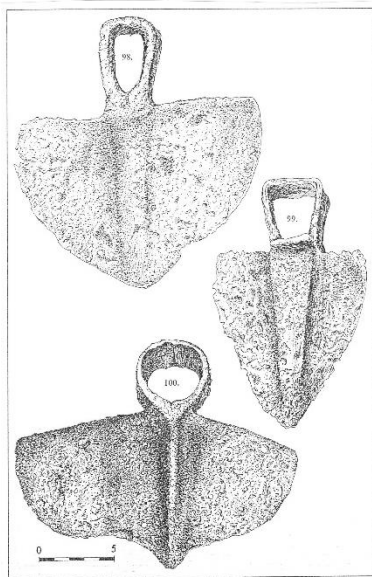
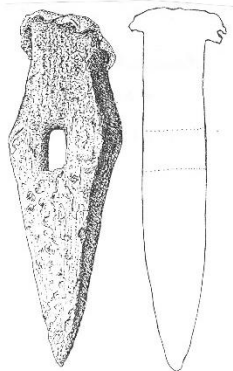
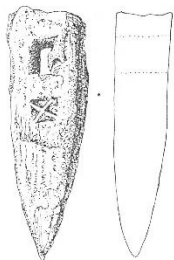
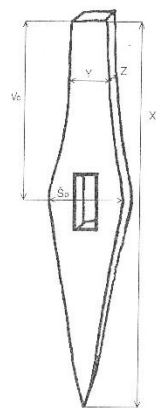




Treppenhauer v Sasku
13. století, sídliště horníků

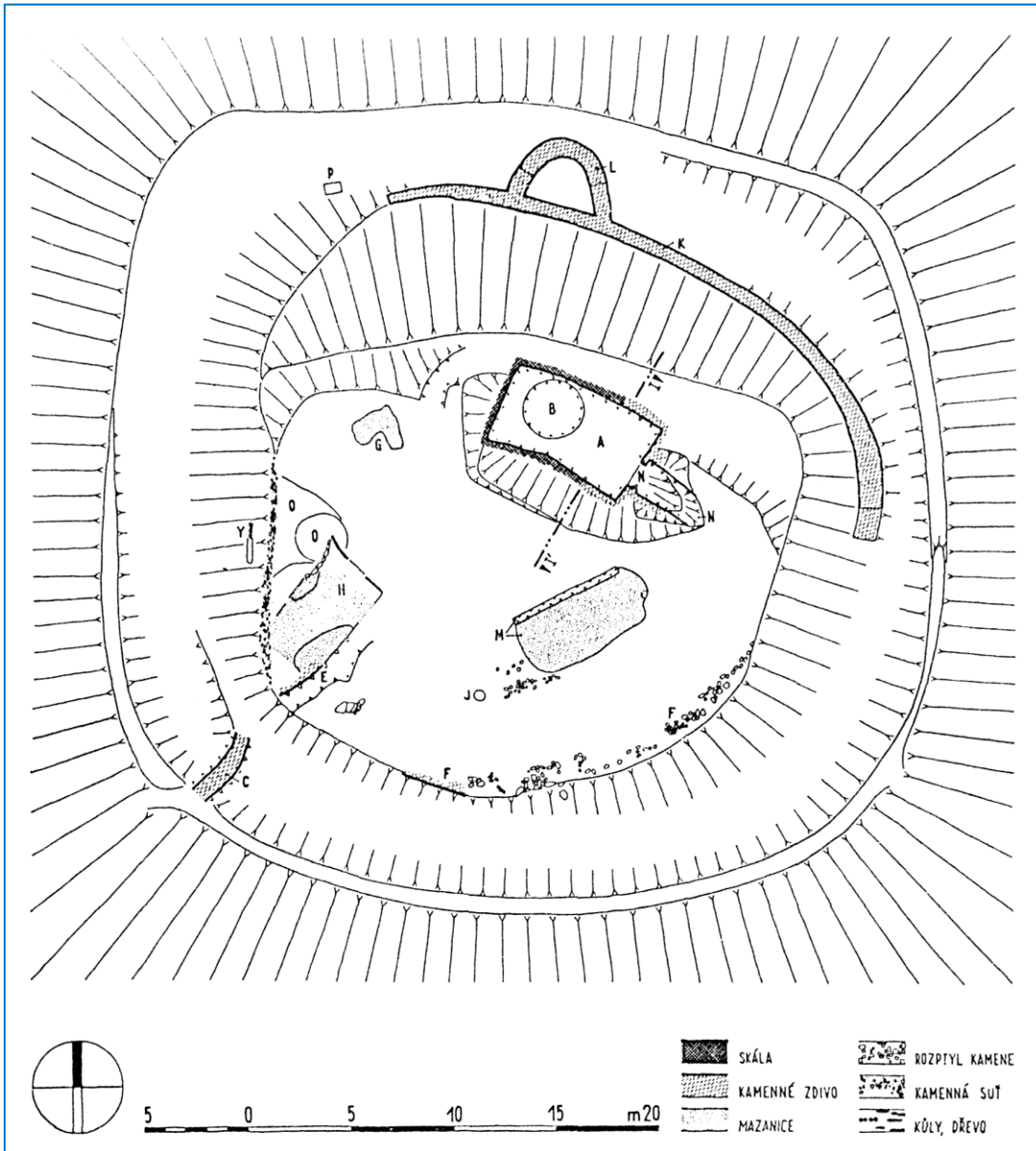


X - délka
 Z - klenička
 Y - síčka
 So - rožnice v místě otvoru



STAVITELÉ

- středověká stavba, zejména šlechtického sídla (hrad, tvrz), náročným počinem vyžadující soustředění sil a prostředků
- v první fázi byl připraven terén budoucí stavby (hloubení příkopů, nasypání náspů a úprava terénu) – ze získaného materiálu (z hloubení, kámen) započala vlastní stavba – potřeba malty s vápnem a další stavební materiál
- stavba velmi časově náročná a obyvatelná podoba až za několik let; často dochází ke změně postavení stavebníka a stavba je nedokončená
- archeologické lokality s několika vyhloubenými příkopy s nepatrnými doklady pobytů lidí vs. lokality s pokročilejšími fázemi budování hradu vs. dokončené stavby



Předklášteří - Čepička

Stavební aktivita pánů z Pernštejna od 20. do 30. let 15. stol.

Roku 1437 navrácen majetek klášteru Porta Coeli – nedokončený hrad opuštěn

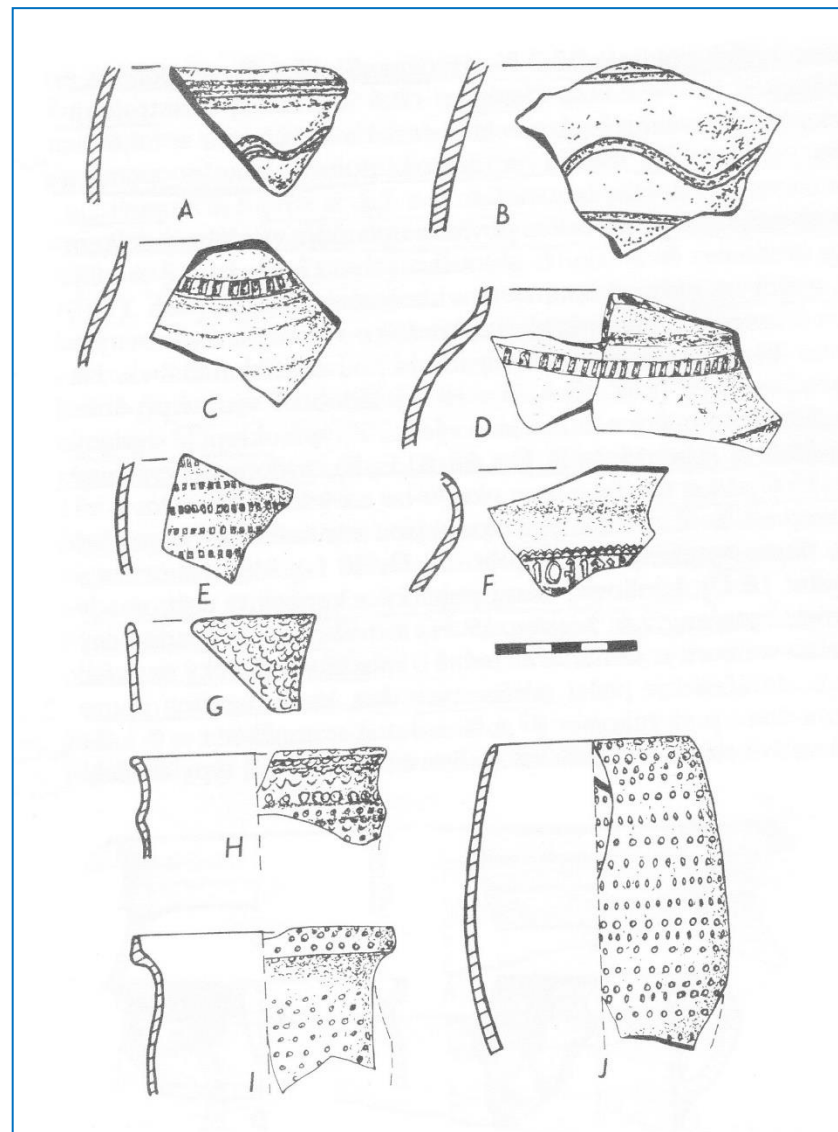
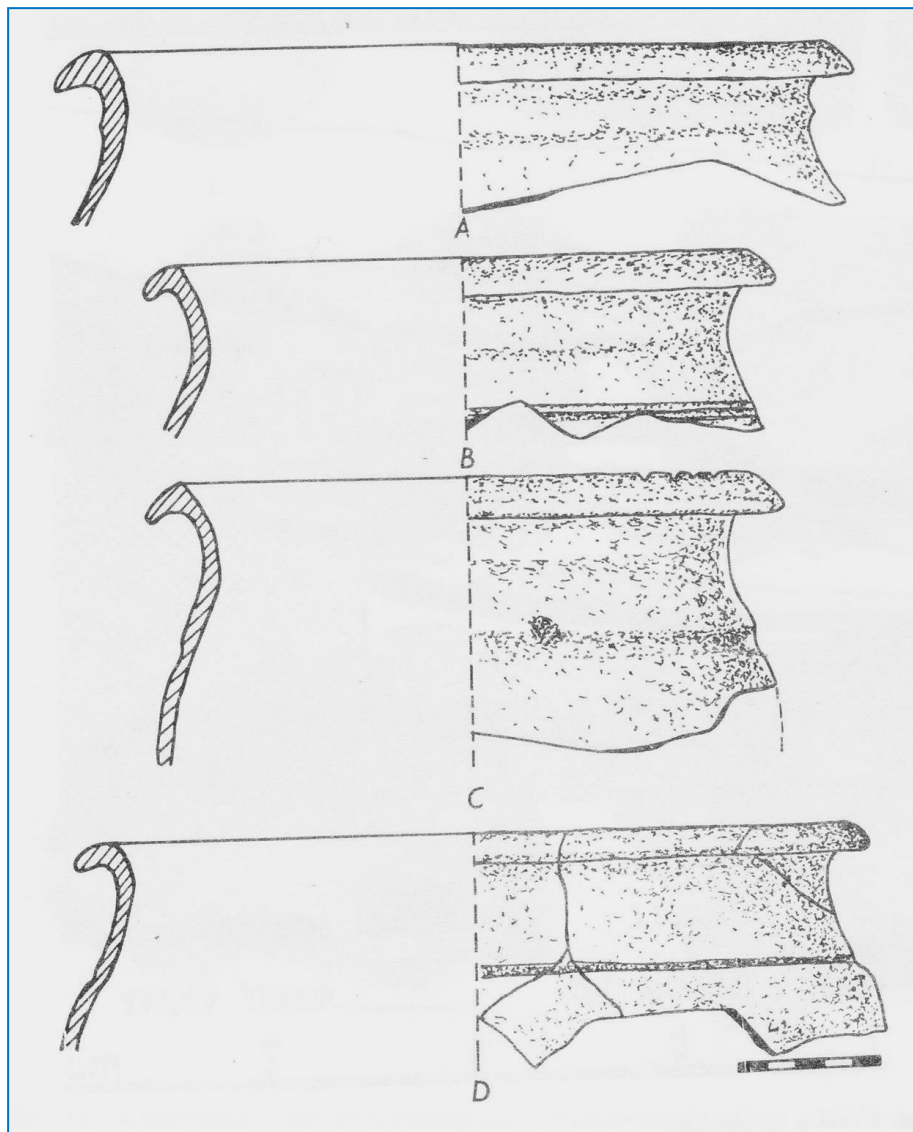
Zachycena řada objektů svědčících o stavební činnosti

Zemní práce patrně dokončeny, nedokončena hradba s polokruhovou baštou

Dostavena věžovitá budova s cisternou a obytnou částí – majitel, správce

Přístřešky pro stavebníky, čeled'

Předklášteří - Čepička



Předklášeří - Čepička

