

ZANIKLÉ STŘEDOVĚKÉ VESNICE

JEJICH VÝZKUM, NÁLEZY A PREZENTACE

V MORAVSKÉM ZEMSKÉM MUZEU



Na přelomu 50. a 60. let 20. století zahájilo Moravské muzeum jako první v republice program systematického archeologického výzkumu zaniklých středověkých vsí. V současné době je tato éra již minulostí, MZM však své prozkoumané lokality neztrácí ze zřetele. Nadále sledujeme lokality Pfaffenschlag u Slavonic a Mstěnice u Hrotovic, probádané Vladimírem Nekudou, Konůvky u Heršpic Dagmar Šaurové a nejnověji zaniklou ves Bystřec u Jedovnic, kde ještě v roce 2005 dokončoval výzkum Ludvík Belcredi.

Těžiště péče o tyto prozkoumané lokality již dnes spočívá na regionu, na obcích a vlastnících. Zejména větší obce pochopily význam upozorňování na historické kořeny a začínají budovat vlastní regionální paměť (výstavy, naučné stezky). MZM přispívá především konzultacemi, přednáškami a exkurzemi pro veřejnost.

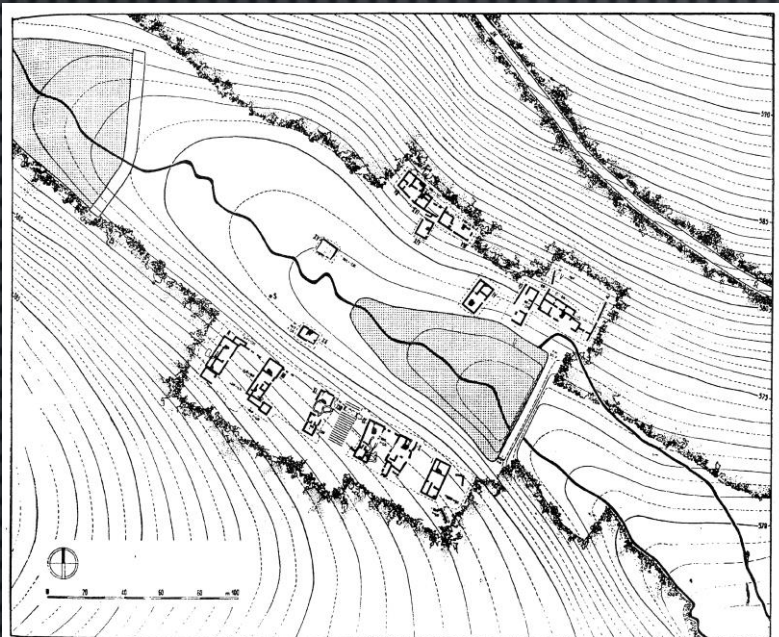
Exkurze na Konůvky



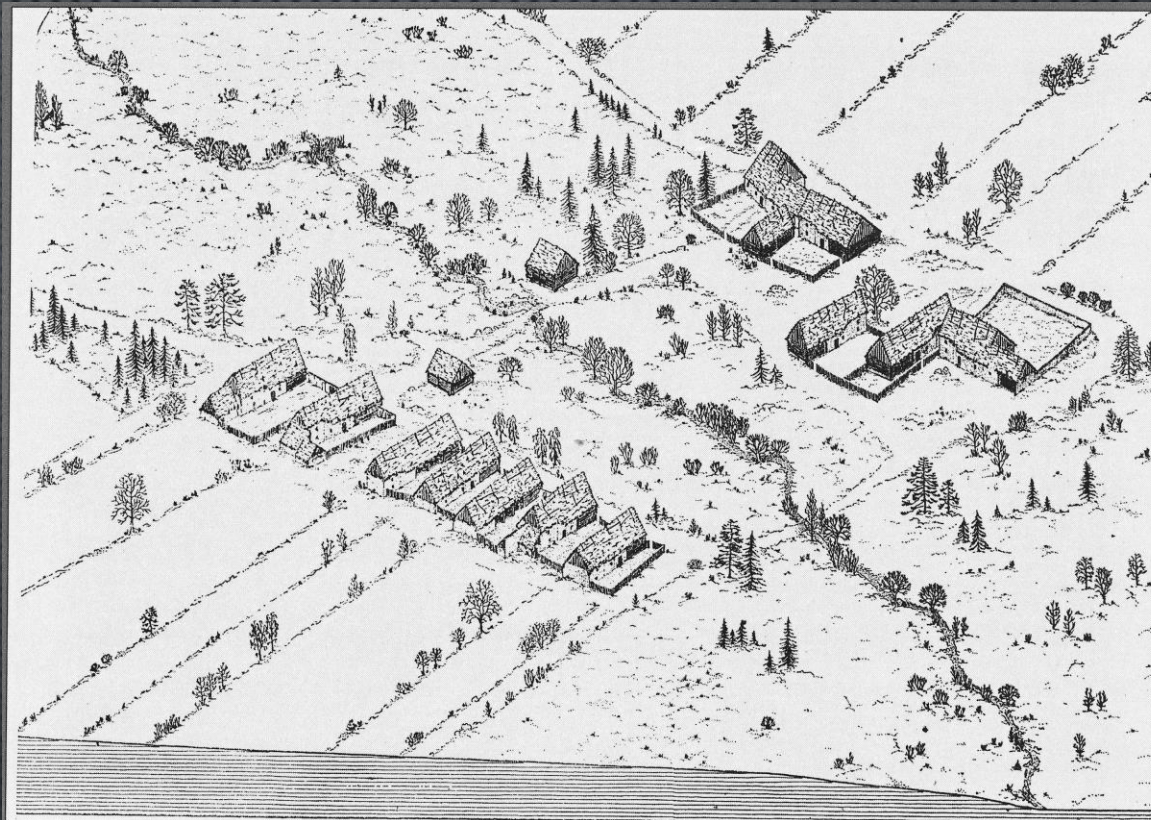
Model Mstěnic



Pfaffenschlag u Slavonic



11. Pfaffenschlag u Slavonic. Půdorys zaniklé středověké vesnice. Kresba Z. Špičák.



Půdorys a kresebná
rekonstrukce vesnice

Pfaffenschlag byl krátká lesní lánová ves s prostornou návší kolem potoka. Jeho vrcholně středověká fáze je významným dokladem pro poznání středověké kolonizace. Usedlosti tvořily poměrně velké trojdílné obytné domy s kamennými základy a patrovými komorami (špýchary), k hospodářskému zázemí patřily chlévy, kůlny, stodoly, sklepy i podzemní chodby zvané lochy.

Vladimír Nekuda vysvětluje terénní situaci archeologické komisi odborníků na výzkumu zaniklé středověké vsi Pfaffenschlag u Slavonic.



Pfaffenschlag u Slavonic



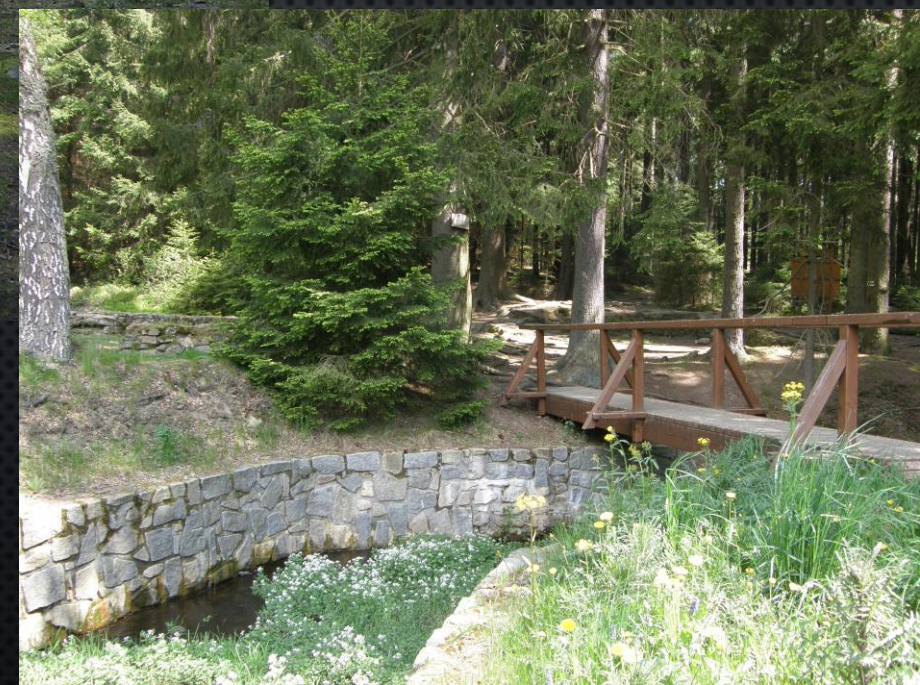
Výzkum Pfaffenschlagu zahájil v 60. letech 20. století dr. Vladimír Nekuda, dlouholetý vedoucí oddělení historické archeologie (1959-1989), zakladatel moravské archeologie středověku. Až do své smrti v r. 2006 se podílel na zpracování a publikaci svých výzkumů zaniklých středověkých vsí Pfaffenschlag u Slavonic a Mstěnice u Hrotovic.



Pracovní záběr na obtížný terénní výzkum mezi kořeny statných jehličnanů. V místě středověké návsi je dnes rybník.



Kamenným základům usedlostí v malebném lesnatém prostředí Pfaffenschlagu je třeba věnovat neustálou péči.

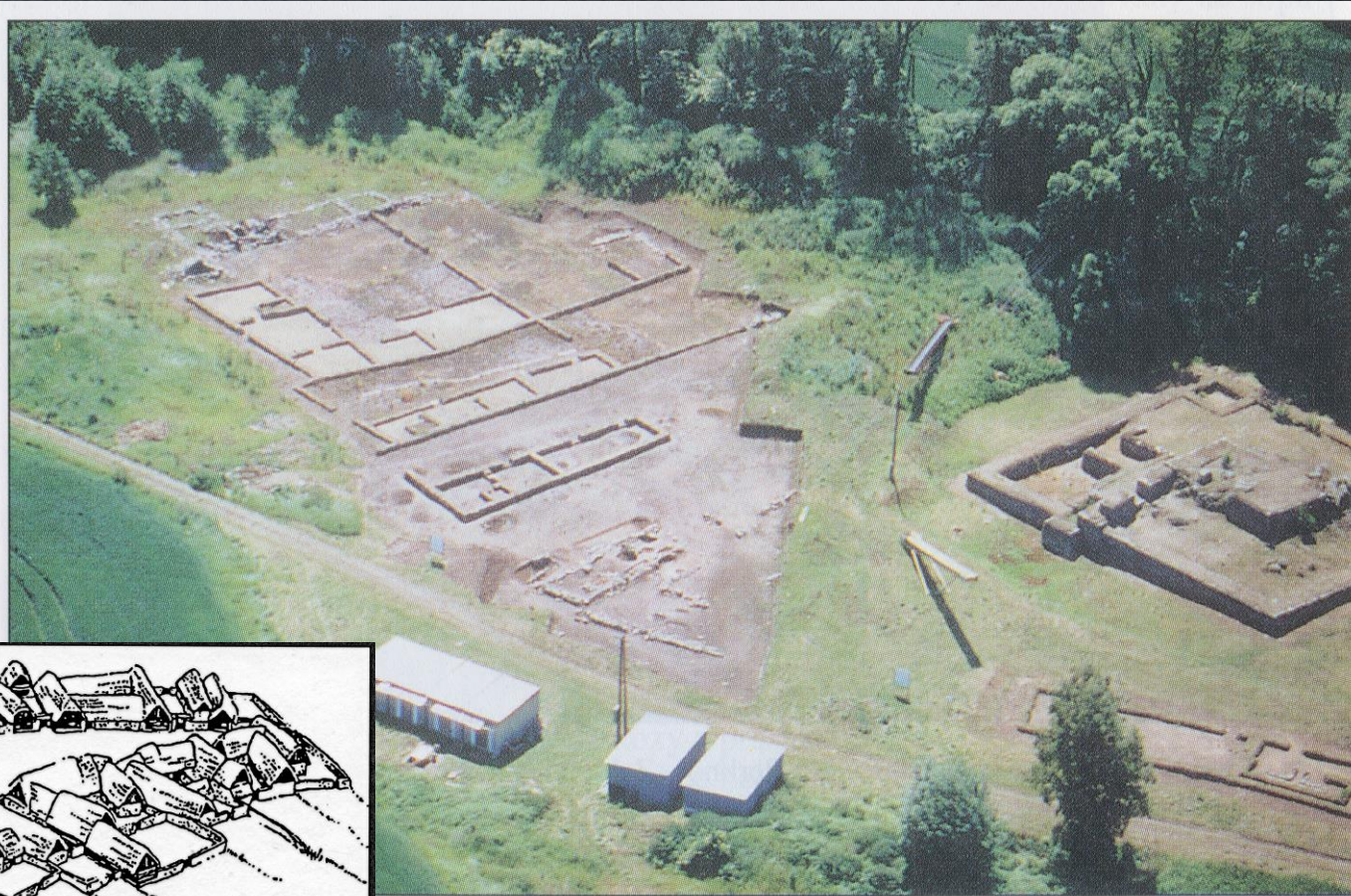
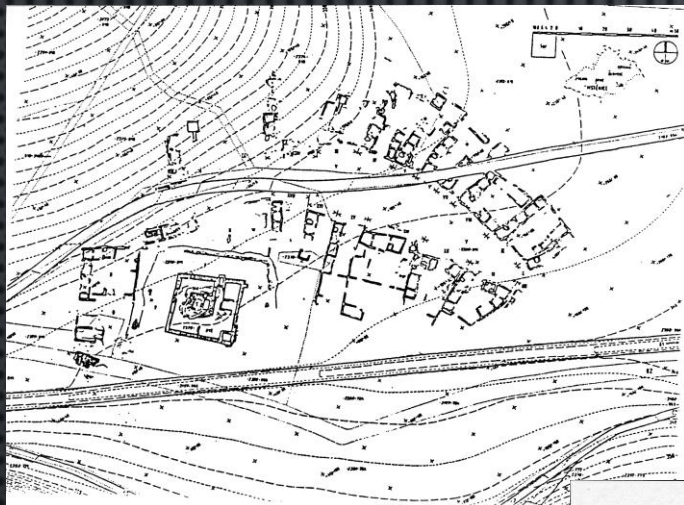




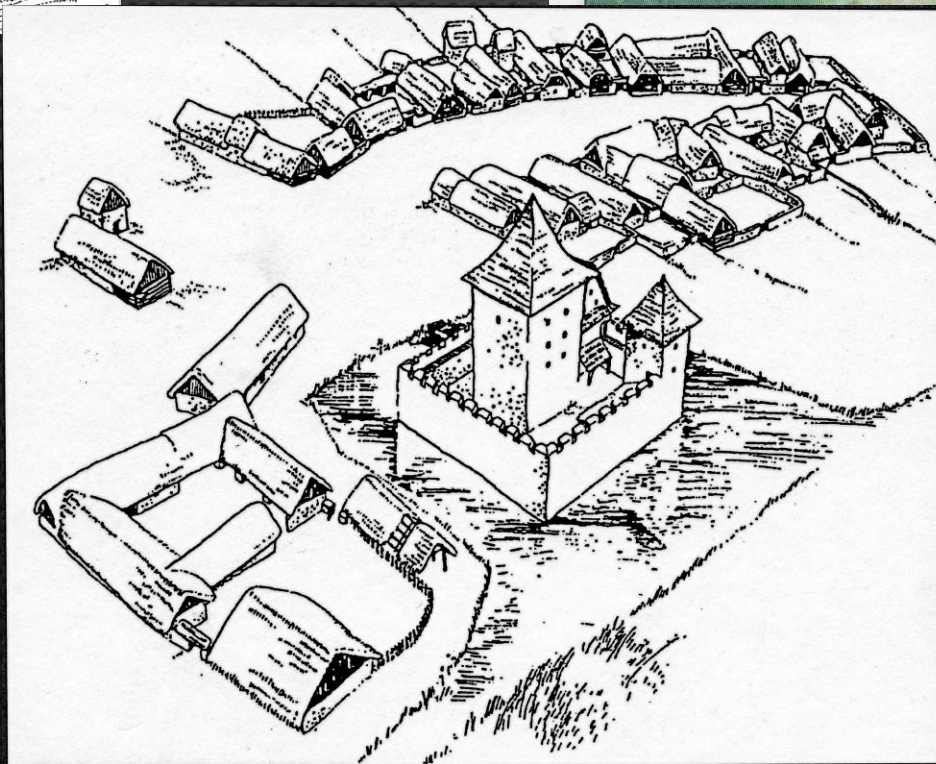
Model zaniklé vsi Pfaffenschlagu ve výstavních prostorách Městského muzea ve Slavonicích a zde vystavené archeologické nálezy.



Mstěnice u Hrotovic na Třebíčsku



Půdorys a kresebná rekonstrukce vesnice s víceprostorovými usedlostmi štítem k protáhlé návsi, zemanským sídlem - tvrzí s vodním příkopem a dvorcem.



Letecký snímek zakonzervovaného zdiva usedlostí a tvrze. Foto J. Kovárník.



**Odborná komise na výzkumu ve Mstěnicích
v 60. letech 20.století.**



**Vladimír Nekuda předvádí nalezený materiál ze
zaniklé vsi Mstěnice profesoru Josefu Poulíkovi.**



Mstěnická tvrz při odkrývání v 60. letech 20. století.

Malebným mstěnickým údolím dnes vede turistická značka. Dominantou zůstávají základy zemanské tvrze. Na archeologické objekty upozorňují voděodolné informační panely.



SKUPINA ČEZ
SARAJKA STŘEDOVĚKÁ AŽ MODERNÍ
TVRZ - II. POLOVINA 13. STOLETÍ AŽ ROK 1468
PŮDORYS TVRZE
1. nástup do tvrze
2. vnitřní dvůr
3. vnitřní dvůr
4. vnitřní dvůr
5. vnitřní dvůr
6. vnitřní dvůr
7. vnitřní dvůr
8. vnitřní dvůr
9. vnitřní dvůr
10. vnitřní dvůr



V 80. letech 20. století byla na základě výsledků výzkumů realizována putovní výstava Středověká vesnice na Moravě, která byla dobře přijata též v zahraničí (Rakousko, Polsko).



Rekonstrukce stavební podoby zemědělské usedlosti ve Mstěnicích

Vzhledem k tomu, že ve Mstěnicích kromě zemědělských usedlostí byly odkryty také kamenné základy tvrze, panského dvora a unikátní sušárny na obilí se stodolou, nabízí se jedinečná možnost provést stavební rekonstrukci a vybudovat tak muzeum středověké vesnice na našem území.

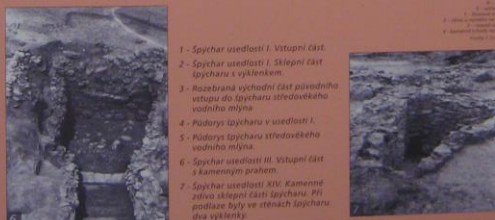


- 1 - Rekonstrukce usedlosti IV.
- 2 - Rekonstrukce usedlosti VIII.
- 3 - Rekonstrukce usedlosti XIV.
- 4 - Rekonstrukce zaniklé středověké vsi Mstěnice.



Středověký dům a jeho hospodářské zázemí

Součástí středověkého domu byla sýpka (sýpchar), který byl příslušenstvím i jednotlivých usedlostí a vodního mlýna ve Mstěnicích. Patřil k důležitým stavbám zemědělské usedlosti. Bylo v nich uskladněno vymáčené obilí, které bylo výsledkem celoroční práce.



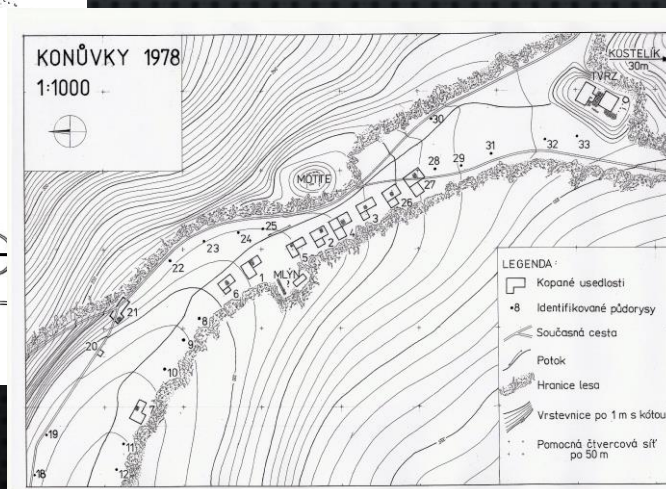
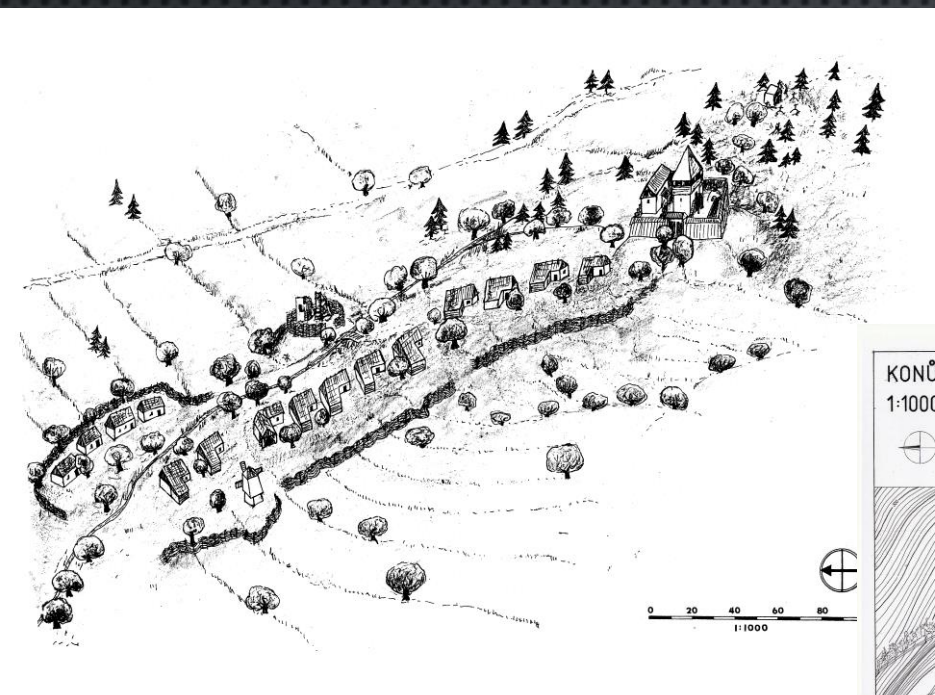
Některé panely této výstavy byly renovovány a jsou spolu s nálezy vystaveny v prostorách zámku v Hrotovicích.

Konůvky u Slavkova

Autorka výzkumu Dagmar Šaurová identifikovala v nejhlubším údolí Ždánického lesa lesní lánovou dvouřadou ves s více než třiceti půdorysy vesnických domů po obou stranách Křižanovického potoka. Tvrz s pecí a terasovitý hřbitov se základny kostelíka se nacházejí v jižní části údolí a tzv. motte, uměle navršený pahorek s příkopem, uprostřed vesnice.



Dagmar Šaurová při práci na terase hřbitova s antropologem Milanem Stloukalem a svým mužem Jaroslavem Šaurem.



Půdorys a kresebná rekonstrukce vesnice

Konůvky i nedaleký výšinný hrádek Kepkov byly zkoumány v letech 1960 až 1979. D. Šaurová působila v 50. letech krátce v MZM, ale celý svůj profesionální život strávila v Historickém muzeu ve Slavkově u Brna. Po její smrti v r. 1982 byl materiál ze slavkovského muzea převezen do Moravského muzea na specializované pracoviště výzkumu zaniklých středověkých vsí, zde vyhodnocen a uložen.



Pod dosud zřetelnými suterény tvrze pramení Křižanovický potok. V r. 2002 byla v Konůvkách obnovena turistická značka a naučná stezka byla opatřena novými podrobnějšími informačními panely.



Kresebná rekonstrukce tvrze





Výstavka ve slavkovském muzeu

V roce 2003 se oživily vzpomínky na výzkum zaniklé vsi Konůvky zřízením naučné stezky v terénu se žlutou turistickou značkou, vydáním brožurky s tímto titulem a zejména putovní výstavkou ve Slavkově u Brna, Vyškově a Bučovicích.



Nálezy z Konůvek představené v rámci výstavy na zámku v Bučovicích



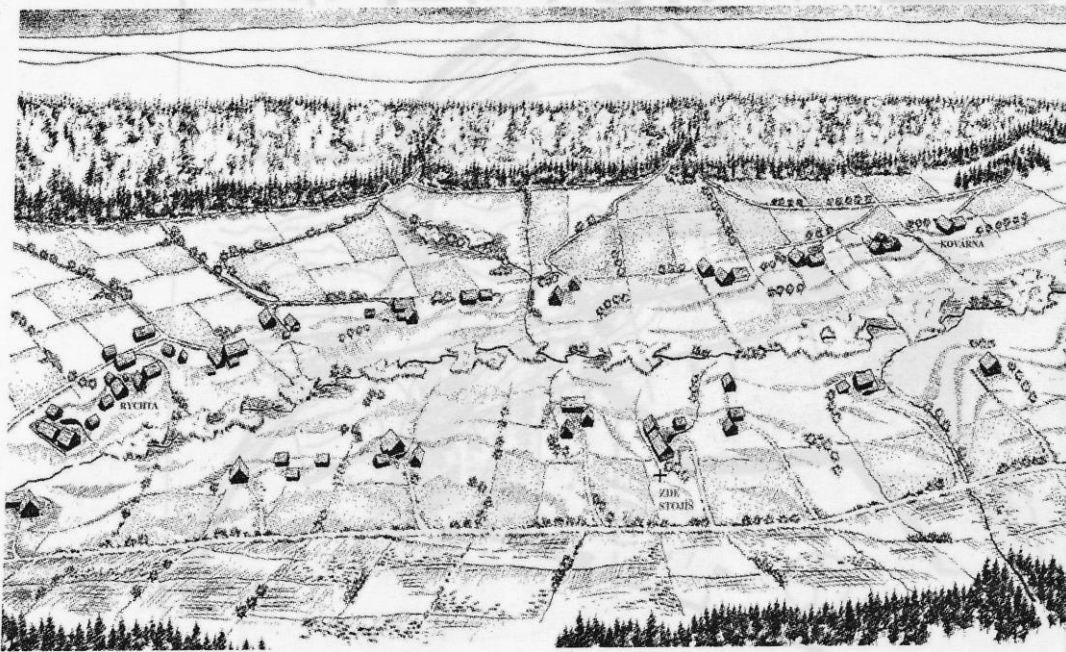
Archeologický průvodce po konůvecké naučné stezce s vyobrazením rekonstrukce trojdílného vesnického domu podle D. Šaurové

Bystřec u Jedovnic

Výzkum zaniklé středověké vsi Bystřec na Drahanské vrchovině lze zařadit k nevýznamnějším. Probíhal v letech 1975-2004. U jeho počátku stál Vladimír Nekuda, od r. 1982 ve výzkumu pokračoval Ludvík Belcredi. Jde o dvouřadou lánovou ves podél vodního toku, s pravidelnou zástavbou domů včetně jejich hospodářského zázemí a se záhumenicovou plužinou polností.



Kresebná rekonstrukce usedlosti X



Základy jizby usedlosti X



Vedoucím archeologického výzkumu na zaniklé vsi Bystřec byl Ludvík Belcredi, vedoucí AÚ MZM v letech 1991-2013. Výklad vedoucího výzkumu u usedlosti XI sledují mimo jiné dr. Jiří Pernes a prof. Jan Jelínek (tehdejší a bývalý ředitel MZM).



Pravidelným účastníkem komisí byl Zdeněk Měřínský, v revolučních letech 1989-1991 vedoucí historickoarcheologického oddělení.



V roce 2013 byla ve třetím poschodí Dietrichsteinského paláce instalována výstava o zaniklé středověké vsi Bystřec.



Dva půdorysy usedlostí X a XI na zaniklé středověké vsi Bystřec jsou začleněny do naučné stezky s červenou turistickou značkou vedoucí Rakoveckým údolím.



Nálezy, sbírky

Z depozitáře archeologie
středověku – tzv. stará sbírka
celých nádob.





Doklady kamnářství - miskovitý kachel a kachle pohárové (Konůvky, Mstěnice).



Džbán, brněnský pohár, zvoncovitá poklice, kahánek a trojnožka, klasický sortiment nádobí ve městě i na středověké vesnici.



Brněnské poháry s dutou odsazenou nožkou.



Loštické poháry s puchýřkovitým povrchem a oušky pod okrajem i bez nich.



Seloutky

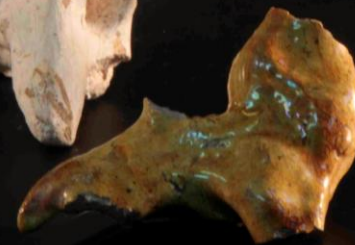
Bystré u Kunštátu

Bystřec

**Drobná hrnčířská plastika figurální a zvířecí,
panenky, koníčky.**

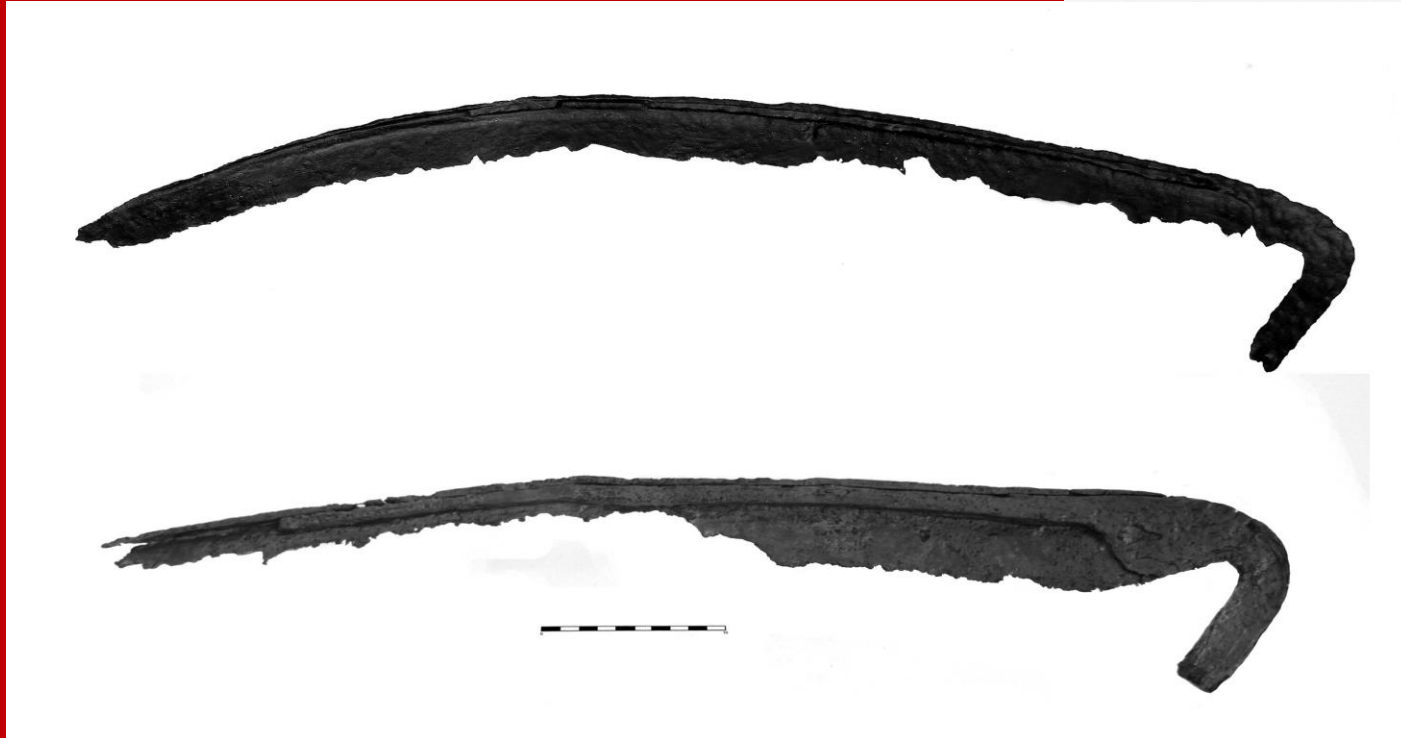
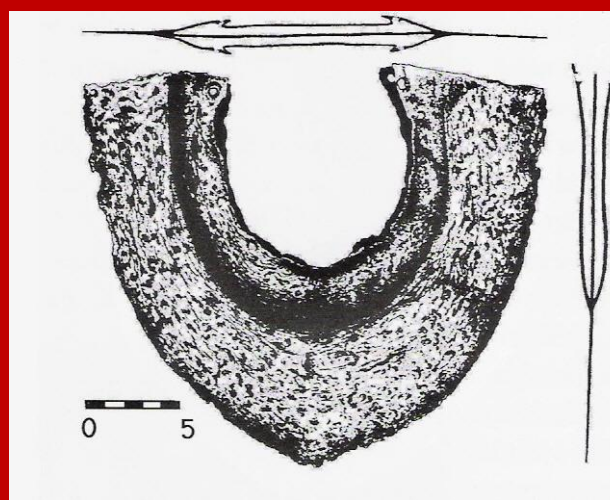
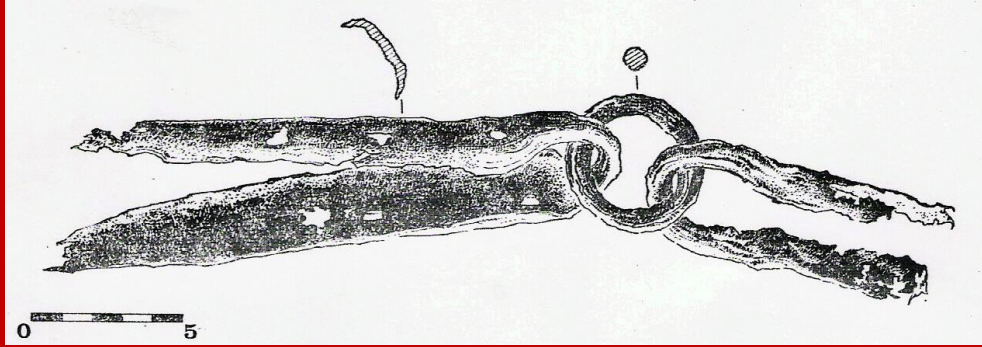


Konůvky



Brno

Kovy



Základním vybavením vesnických usedlostí bylo zemědělské nářadí – kování cepu z Pfaffenschlagu, kování dřevěného rýče z Bystřece, kosy z Konůvek a Bystřece a symetrická radlice z Konůvek.

Řemeslo a domácí vybavení



Ovčácké nůžky, vinařské a koželužské nože

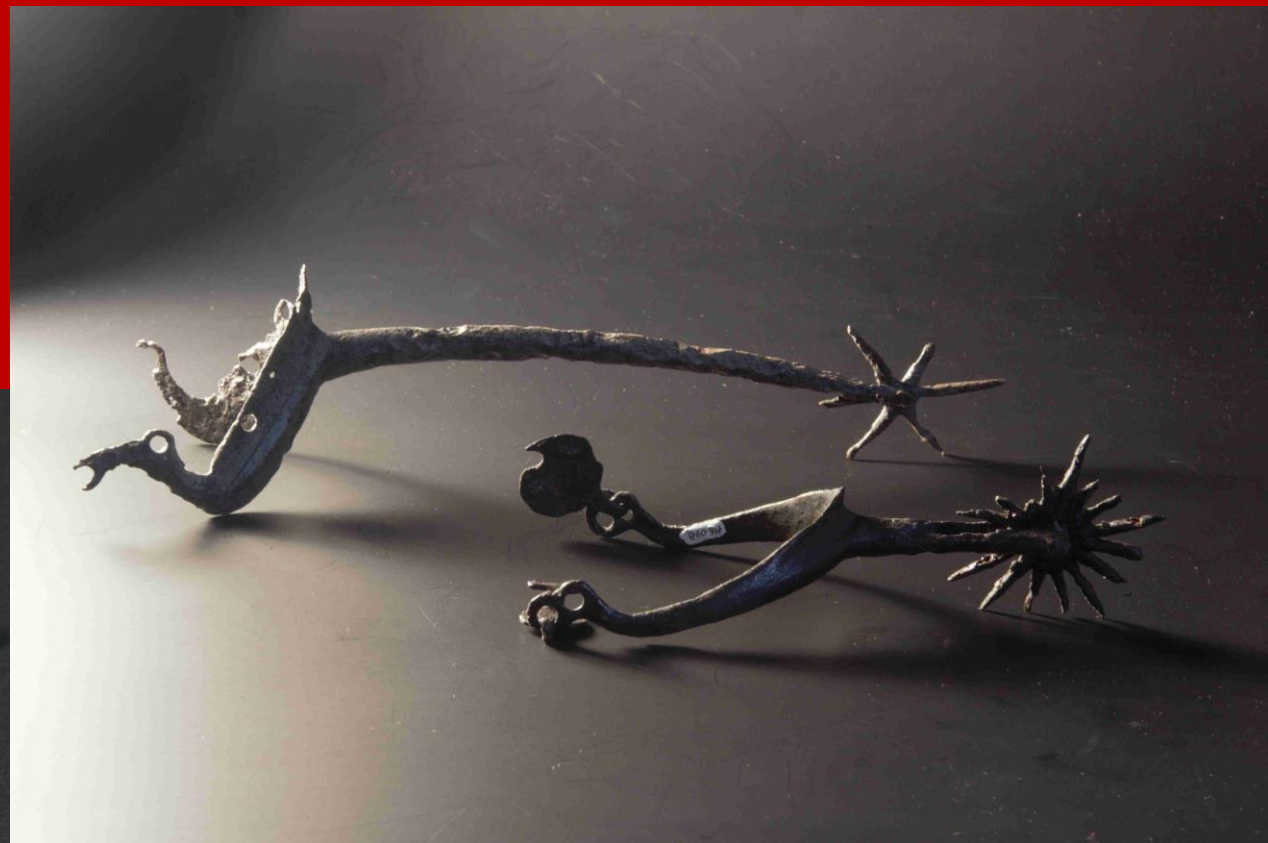


Kleště, kladívka a kovadlinka na naklepávání kosy



Klepadlo dveří a různé typy klíčů

Výstroj a zbraně,
zdobené hroty šípů do kuší (Zblovice,
Kroměříž, Mstěnice)
ostruhy s kolečkem (Mstěnice).





Nástroje zdobené vybíjením - sekery (Křenovice, Loděnice) a motyka klučovnice (Konůvky).