

ENVIRONMENTÁLNÍ UMĚLECKÝ VÝZKUM

MgA. Lenka Veselá, MA, Ph.D.

Katedra teorií a dějin umění

Fakulta výtvarných umění
Vysoké učení technické v Brně
Údolní 244/53, 60200 Brno
č. dveří U2 210c



Co je umělecký výzkum?

definice

praktiky

fenomenologická interpretace uměleckého výzkumu

- jedinečnost poznání, které zakoušení světa skrze umění či s využitím uměleckých prostředků generuje
- výzkum, který je vtělený (embodied) a vnořený v materiálním světě (materially embedded)
- důraz na tělesnost, subjektivitu a jedinečnost situace, v níž se tvůrci*tvůrkyně během svého uměleckého bádání ocitají
- klíčovými aspekty jsou přímá smyslová zkušenost a uvědomění si vlastní pozice dočasné situovanosti v otevřeném poli dalších subjektů, procesů a dynamik

umělecký výzkum jako hybridní praxe

vtělená fiktivní
vnořená v materiálu zakotvená
(po)etická spekulativní jedinečná
umělecká tvorba

fabulující artefakty subjektivní
kreativní praktická situovaná
afektivní částečná
neúčelná intuitivní

jednoznačný
vázaný na „skutečnost“
univerzální teoretický
vědecký výzkum

objektivní fakta opakovatelný
systematický ověřitelný
odstup od objektu zkoumání
účelný obecně platný
aplikovatelný

umělecký výzkum jako hybridní praxe

umělecká tvorba

syntéza ?

kombinace ?

kolize ?

konvergence ?

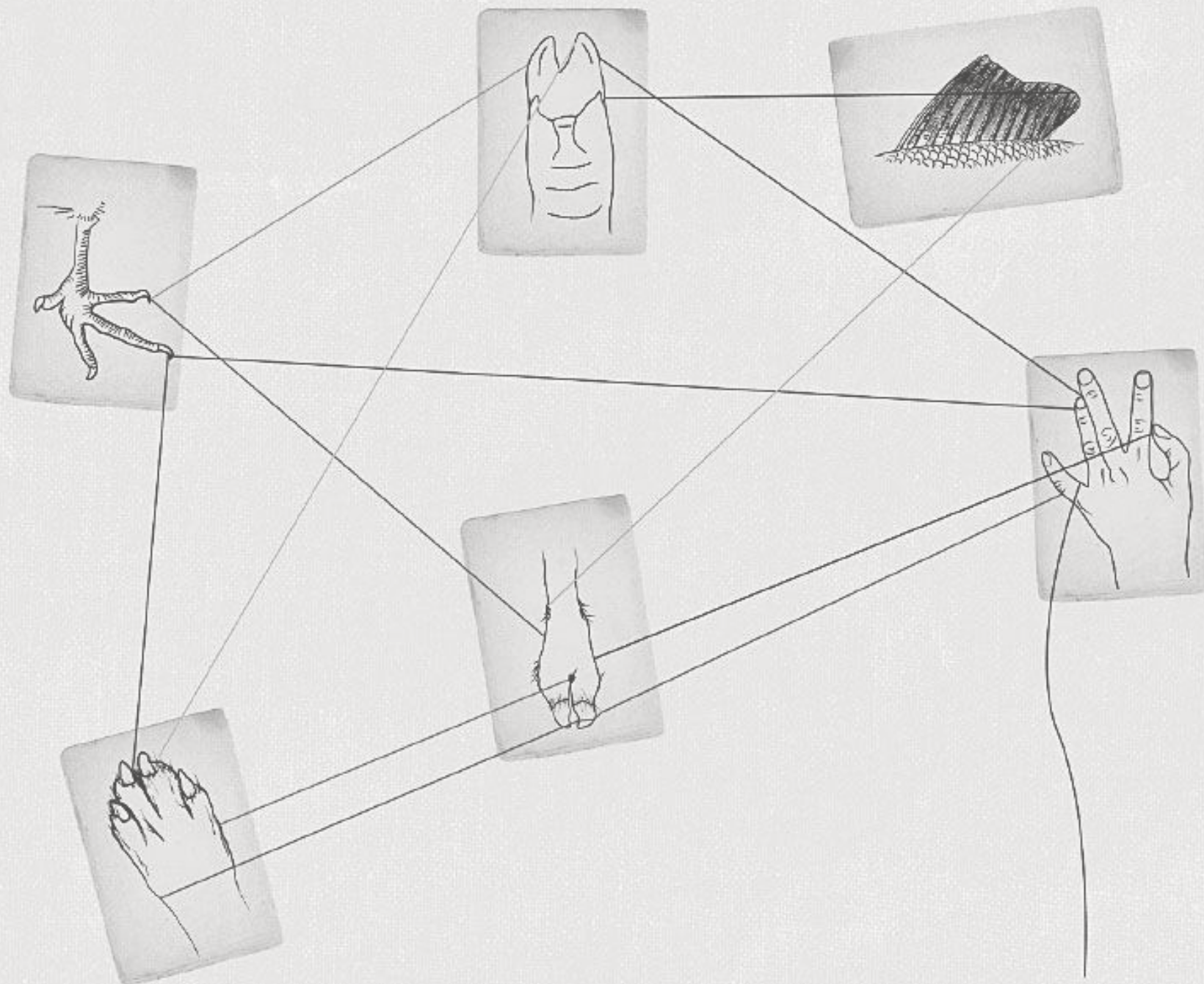
synergie ?

vědecký výzkum

praxe propojování
a tvoření světů

SF
speculative fabulation
science fiction
scientific fact
string figures
so far

Donna Haraway



umělecký výzkum jako institucionalizovaná akademická praxe

- postrádá pevné jádro ustavené vědecké disciplíny (vymezený objekt zájmu, specifické metody)
- vyjednávání o autoritě vědění vzešlého z umělecké praxe
- dynamika překlenování dualizmu umělecké tvorby a vědeckého výzkumu

umělecký výzkum jako „undisciplining“ a singularizace vědění

- demokratizace výzkumu, dekolonizace vědy/vědění — otevřenější, inkluzivnější chápání toho, co je věda, jaké jsou její metody a kdo může být výzkumníkem
- dekolonizace výzkumných vztahů (vztah zkoumajícího a zkoumaného)
- vědění, které není univerzální, ale je situované, jedinečné, částečné, zakládající nehierarchickou pluralitu různých perspektiv a referenčních rámců

umělecký výzkum jako postumělecká praxe

- rozšiřování hranic umění, obousměrná výměna se světy za hranicemi uměleckého vzdělávání a provozu, odklon od činností a formátů typických pro autonomní uměleckou tvorbu

tendence uměleckého výzkumu

mezioborovost, kolektivita, angažovanost

Research Catalogue (RC)

Research Catalogue (RC) je mezinárodní on-line portál s otevřeným přístupem pod správou Society for Artistic Research (SAR). RC umožňuje umělcům a umělkyním či vědeckým pracovníkům a pracovnícím odchýlit se od standardního formátu časopiseckých článků a výzkumných archivů při zachování vědecké kvality. RC je určený k publikování uměleckého výzkumu, ale i k týmové práci a sdílení, archivaci výzkumných dat či prezentaci doktorských a jiných závěrečných prací. RC umožňuje pracovat kromě běžného textu s obrázky, zvukovými soubory nebo s videem. Audiovizuální a jiné multimediální záznamy nejsou podřízeny textu, ale jsou s ním rovnocenné. Výsledkem je tzv. expozice, což je obdoba odborného článku. Oproti běžnému článku však může mít expozice mnohem pestřejší podobu vzhledem k tomu, že vzniká v online prostředí a nabízí využití audio/video formátů a grafických prvků, které lze s textem kombinovat v integrovaném formátu.

RESEARCH CATALOGUE

AN INTERNATIONAL DATABASE FOR ARTISTIC RESEARCH

[About](#) [Help](#)

Search

[advanced search](#)

[Home](#)

[Institutional Portals](#)

[Journals](#)

[Projects](#)

[Researchers](#)

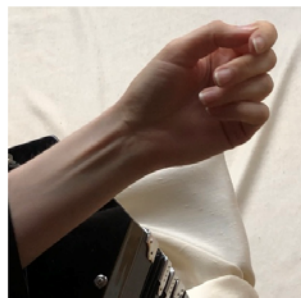


The Research Catalogue (RC) is a non-commercial, collaboration and publishing platform for artistic research provided by the Society for Artistic Research. The RC is free to use for artists and researchers. It serves also as a backbone for teaching purposes, student assessment, peer review workflows and research funding administration. It strives to be an open space for experimentation and exchange.

RECENT ACTIVITIES >

METAMORPHOSES - THE PERFORMANCE OF PROCESS (2024)

[Janne-Camilla Lyster](#)



"Metamorphoses - The performance of process" is an exposition of choreographic objects. Operating in the realms of drawing, photography, and video, these objects each address a poetics of transformation.

The collections expose the simple materiality of change; the wind scattering paper pieces - or being transformed into sound by the paper walls of an accordion.

...

Contextual note:

Metamorphoses is the first cycle of the choreographic project Love, polyphonic.

The Metamorphoses Cycle consists of four parts:...

RECENT PUBLICATIONS >

TO THE ONE I MISS (2024)

[Min Ji Cha](#)



[SCHOOL] Thesis / Research Document of the Royal Academy of Art, The Hague, 2024.

[DEPARTMENT] BA Interactive Media Design

[SUMMERY]

How can one unravel their relationship with a void through exploring their personal experience and knowledge of emptiness?

Starting from the long lost frustration and unfulfillment for the inner void that I entail and wanting to define and understand what this void is and gain safety and peace in mind with it. By unraveling the complicated knot of the relationship between human and inner void, looking into different experiences of "missing" in my personal life and knowledge of emptiness, such as Korean cultural background, Language gap in translation,...

SAR ANNOUNCEMENTS >

[SUBSCRIBE TO SARA](#)

INVITATION TO PARTICIPATE IN THE COST ACTION ARTISTIC INTELLIGENCE (2024)

[Research Catalogue](#)



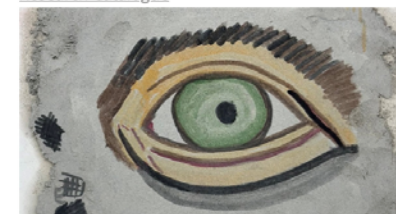
DRAWING AFFAIRS - 2024 EARN CONFERENCE (2024)

[Research Catalogue](#)



AR@K 2025 - CALL FOR CONTRIBUTIONS (2024)

[Research Catalogue](#)



JAR Journal for Artistic Research

The Journal for Artistic Research (JAR) is an international, online, Open Access and peer-reviewed journal that disseminates artistic research from all disciplines. JAR's website consists of the Journal and its Network.

3D scanning affect Architecture archive Art
 artistic research autoethnography body collaboration
 Composition creative practice curating dance Deleuze design drawing Ecology
 education embodiment Installation interdisciplinarity knowledge landscape mapping
 materiality Memory methodology museum music narrative pain
 Performance phenomenology photography Place poetry
 practice-based research process public space representation research-creation sound
 sound art technology Time video visual art voice walking writing [... SHOW ALL]

CURRENT ISSUE

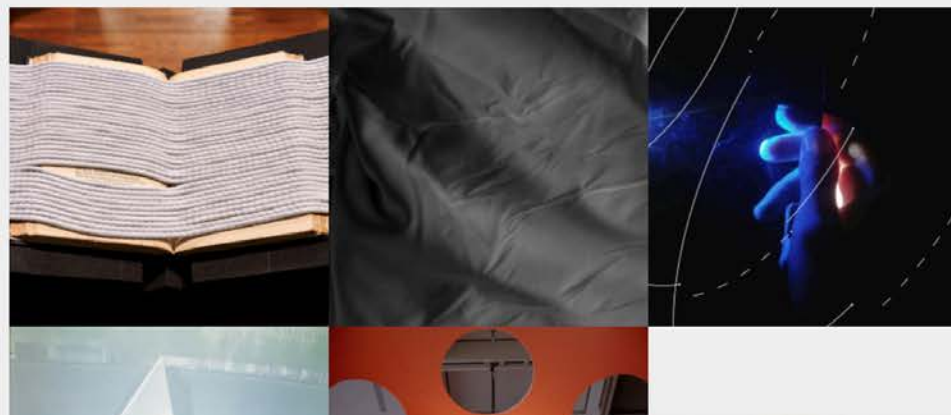
ISSUE 32

Table of contents

The media-rich expositions that we publish have proven very successful in articulating artistic practice as research.

➔ [Read full editorial and browse issue](#)

➔ [Past issues](#)



Užitečné odkazy pro práci v Research Catalogue (RC)

Podrobný návod: <https://guide.researchcatalogue.net/>

Videotutoriály: <https://www.researchcatalogue.net/view/273532/273533>

RC forum: <https://rcforum.net/>

Expositionality in Action: <https://www.researchcatalogue.net/view/1024139/1029718>

RC map: <https://www.researchcatalogue.net/view/1970730/2429668>

Webinář: <https://www.researchcatalogue.net/view/1380657/2339923>

Příklady dobré praxe (expoziční, které vyhrály Annual Prize for Excellent RC Exposition) s environmentální tematikou:

<https://www.researchcatalogue.net/view/1265334/1869636>

<https://www.researchcatalogue.net/view/1057314/1282851>

<https://www.researchcatalogue.net/view/829675/1122602>

<https://www.researchcatalogue.net/view/638234/638235>



HORMONÁLNÍ DESIGN: SYNTETICKÉ HORMONY A SPRÁVA ŽIVOTA LENKA VESELÁ

Hormony jsou biochemickými komunikátory vytvářejícími v těle informační síť řídicí orgánové a tkáňové systémy. Hormony označované jako pohlavní jsou spojovány především s regulací pohlavních a rozmnožovacích funkcí a vynikají schopností ovlivňovat vzhled, působením na tvorbu pohlavně specifických znaků, ale i na pocity, myšlenky a touhy živých organismů, a to komplexním vlivem na celé tělo, včetně činnosti mozku. Hormonální systém sestává z endogenních hormonů, které si vytváří tělo samo v životními okolnostmi podmíněných procesech hormonální produkce, a z exogenních hormonů, tedy zvnějšku vstřebaných hormonálních molekul. Exogenními hormony jsou jak v prostředí přítomné hormonálně aktivní látky organického původu, tak syntetické analogy obsažené ve farmaceutických přípravcích, ale i dalších průmyslově vyráběných produktech, jako jsou plasty, kosmetika nebo agrochemické přípravky. V následujícím textu prozkoumám soubornou roli, kterou pohlavní hormony v našich životech hrají, přičemž se zvláště zaměřím na syntetické pohlavní hormony, díky kterým se hormonální soustava řídicí sexualitu a reprodukci stala předmětem designu – v čem „hormonální design“ spočívá, jaké možnosti nabízí a jak je jich využíváno?

Molekuly s rodem

V roce 1905 Ernest H. Starling představil koncept hormonů coby „chemických posílů“ cirkulujících krevním oběhem, v následujících letech pak byla rozpoznána skupina

GYNEKOLOGIE A PORODNICTVÍ

ročník 4 / září 2020



Užívání kombinované perorální antikoncepce v prodloužených cyklech se zkrácenou hormonální přestávkou nebo nepřetržitě

Veselá L.

Fakulta výtvarných umění, Vysoké učení technické, Brno

SOUHRN

Veselá L. Užívání kombinované perorální antikoncepce v prodloužených cyklech se zkrácenou hormonální přestávkou nebo nepřetržitě. Gyn Por 2020;4(1):1–7.

Kombinovaná perorální antikoncepce je typicky užívána v režimu 21 + 7. Narůstající množství studií nicméně poukazuje na to, že tento standardní režim není univerzálně výhodnou variantou. Prodloužení intervalu užívání aktivních tablet a/nebo zkrácení hormonální přestávky může být lepší variantou jak ze zdravotního hlediska, tak se zřetelem k pohodlí a spokojenosti uživatelů. Článek přehledně shrnuje studie zabývající se těmito novými režimy, porovnává jejich výhody a nevýhody oproti standardnímu způsobu užívání a informuje o možnostech jejich zavádění do praxe.

Klíčová slova: hormonální antikoncepce, kombinovaná perorální antikoncepce, prodloužený režim, flexi režim, nepřetržitě užívání, zkrácená hormonální přestávka, vzorce krvácení, krvácení ze spádu, menstruační suprese

SUMMARY

Vesela L. Use of combined oral contraceptives in extended cycles with shortened hormone-free interval or continuously. Gyn Por 2020;4(1):1–7.

Combined oral contraceptives are typically used in 21 + 7 regimen. A growing number of studies, however, show this standard regimen not to be universally beneficial. Extending the interval of active tablets use and/or shortening the hormone-free interval may be advantageous both from medical point of view and with regard to user comfort and convenience. The article reviews studies concerned with these new regimens, assesses their benefits and risks compared to the standard cycling and informs about possibilities of their implementation.

Keywords: hormonal contraception, combined oral contraceptives, extended regimen, flexi regimen, tailored use, continuous use, shortened hormone-free interval, bleeding patterns, withdrawal bleeding, menstrual suppression



ČASOPIS
PODPORUJÍ

Česká gynekologická a porodnická
společnost ČSLS JEP



Sdružení soukromých
gynekologů ČR



GEDEON RICHTER

PLATINOVÝ
PARTNER ČASOPISU

Feminist Technoscience Governance Collaboratory Ker Wallwork & Juliet Jacques
Byron Rich & Liz Flyntz Aliens in Green Konstantin Biehl Annabel Guérédrat

SYNTHETIC BECOMING

Lenka Veselá

Mariana Rios Sandoval & Rosae Canine Collective

Marne Lucas

Maddalena Fragnito & Zoe Romano

Franziska Klaas & Susanne Bauer

Mary Maggic & Perrformat

Malin Ah-King & Eva Hayward

Rian Ciela Hammond

06
30

12
01

2022-
2023

otevírací doba
PO – NE

10.00 – 18.00

Údolní 53 Brno

Galerie FaVU

Projekt se uskutečňuje
za finanční podpory
statutárního města Brna



Projekt se uskutečňuje
za finanční podpory
Ministerstva kultury



Feminist Health Care
Research Group
ing in Crises
gether Handout

Short body exercises
to reconnect with your body and ground yourself
body close your palms on your eyes. You can leave your
eyes open or closed as you like. Let your eyes rest for a
moment and sense deeply into your head. Let your breath go
slow and easy, let your shoulders rest. Let your body sink down
a little. Feel where your body touches the ground, the chair, the
surface.
Now when you withdraw your palms from your eyes, let your
eyes glance around softly and uninterestingly. Into all
directions, upwards, downwards, in front of and behind you. Try
to not make them focus on something but rather observe what
enters your sight. As if your eyes were passive and the
environment was softly coming in through them. Breathe and
sense your body as your eyes are perceiving your environment.

Self-enquiry
It is an exercise is a kind of meditative self-enquiry. Often
starts with a question and ends with an observation. You
begin with exercises like this to first
and observe what resonates within
only approaching a

self comfortable
rise and methods that you are
I resonate with you, skip it, maybe
to anything, you can adjust
yourself carefully what feels good
what's right for



roughly mix the
Place the flasks in a
Operate the pressure
degrees C (250 degree
Shut off the pressure
cool until they can be
Pouring the Medium
Line up the sterile p
IN SE



The collective monograph *Synthetic Becoming* brings together research by artists, activists, and feminist technoscience practitioners concerned with sympoietic becoming with hormones and hormonally-active chemicals. The contributors examine effects of industrial, pharmaceutical, and more-than-human production and interplay of hormonally active molecules, asking: What does life re-assembled by hormones and hormone-mimicking chemicals look and feel like? Who are we becoming with them and how can we possibly be with them otherwise? Adopting a decolonial feminist, posthumanist, and new materialist approach, the book embraces queer ecological sensibilities and responds with a series of critical but hopeful provocations that embrace posthuman mutability and articulate our "synthetic becoming" in ways that facilitate caring relations and allow us to envision and enact hopeful futures with and despite these peculiar chemical agents.

SYNTHETIC BECOMING

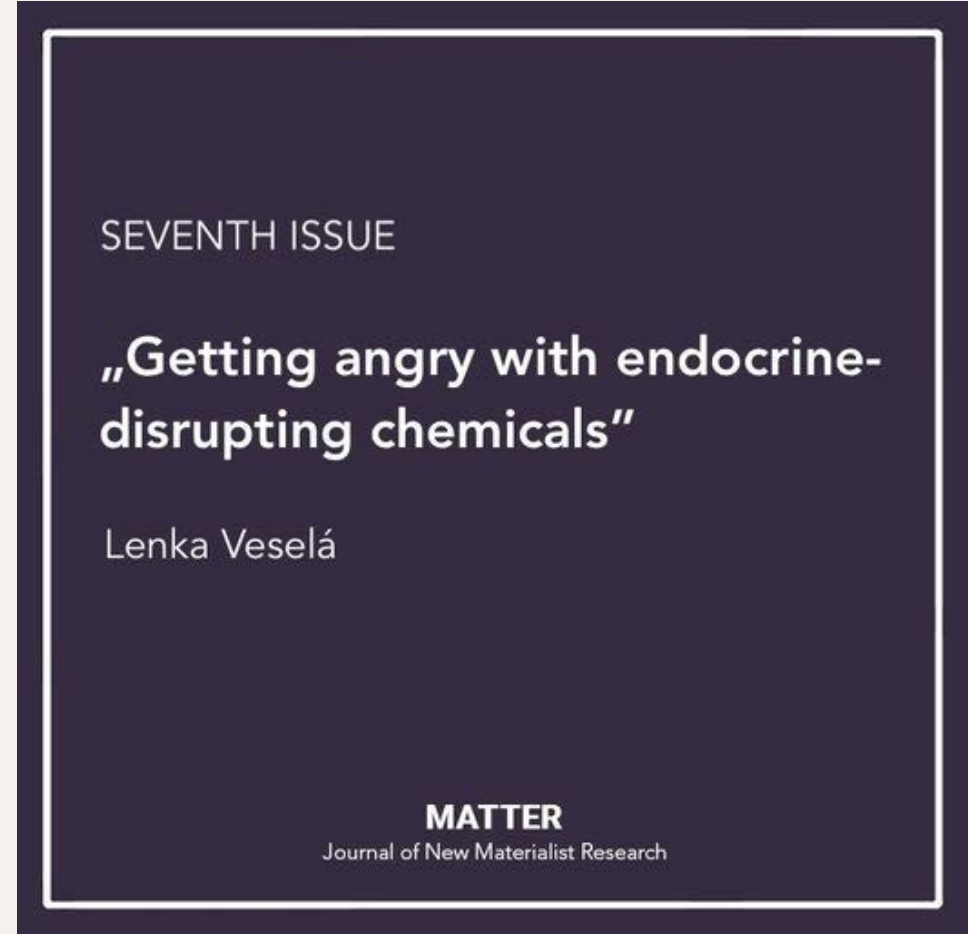
K. T GRAND FACULTY
UNIVERSITY OF THE
OF TECHNOLOGY ARTS

SYNTHETIC BECOMING

Malin Ah-King and Eva Hayward, Aliens in Green, Adham Faramawy,
Feminist Technoscience Governance Collaboratory, Annabel Guérédrat,
Rian Ciela Hammond and Krystal Tsosie, Franziska Klaas and Susanne Bauer,
Marne Lucas, Mary Maggic, OBOT, Byron Rich, Mariana Rios Sandoval and
the Rosæ Canine Collective, Lenka Veselá, Ker Wallwork

SYNTHETIC BECOMING

K





[back to listing](#)

The Sadness of Anthropocene

director: Lenka Veselá

original title: Smutek antropocénu

film at festival

premiere type: World Premiere

festival edition: 2023

Flash Art

•FEATURES, HOME

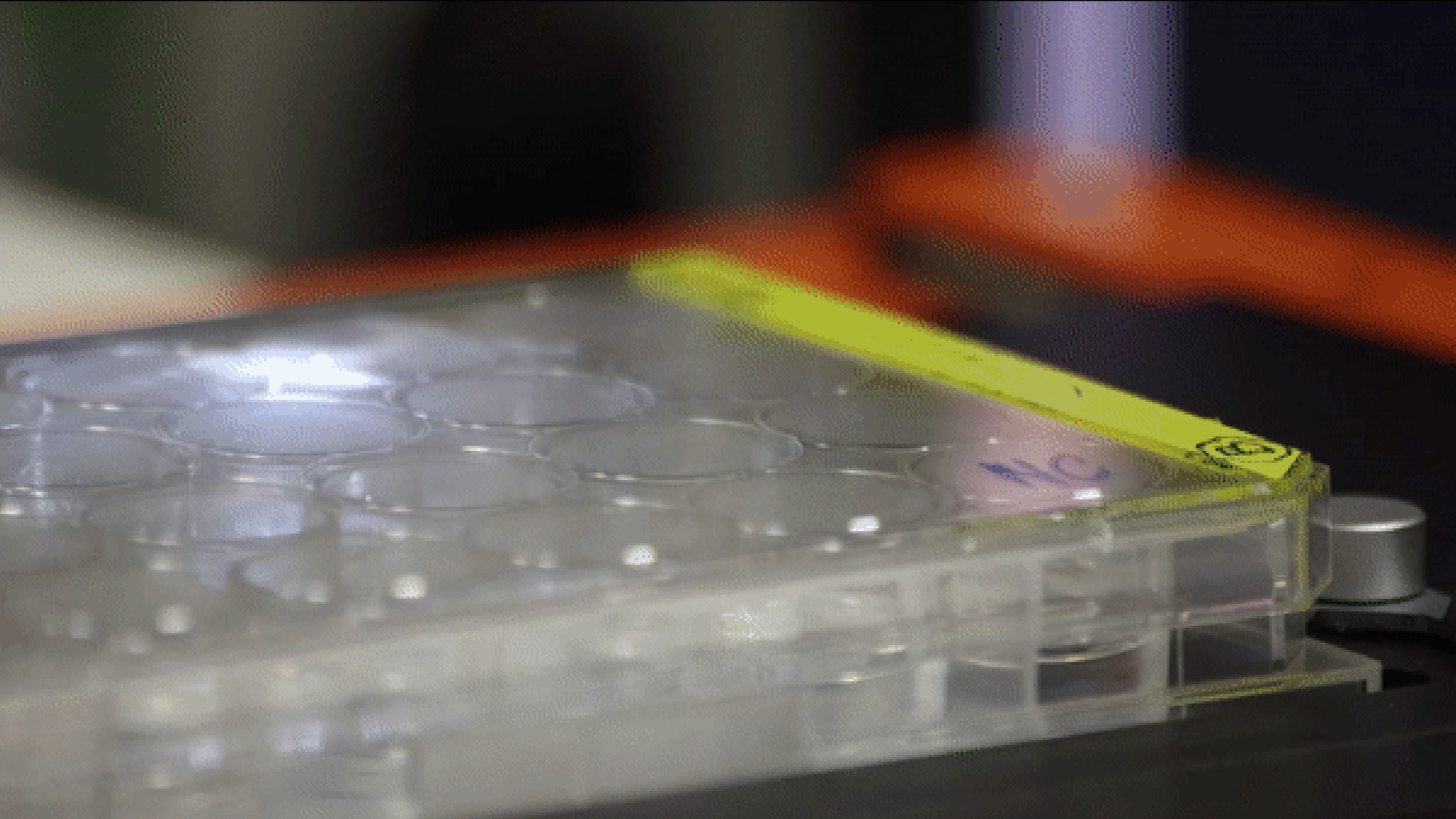
2 února 2023, 18:43 CET

Chemický antropocén by [Lenka Veselá](#)



LOT:GE3313







ENDOCRINE DISRUPTION TRACKER TOOL

WHAT ARE ENDOCRINE DISRUPTING CHEMICALS?

Endocrine disrupting chemicals are industrially manufactured chemicals that interfere with the function of the endocrine system.

HOW DOES ENDOCRINE DISRUPTION AFFECT HUMANS AND WILDLIFE?

Developmental and lifetime exposure to endocrine disrupting chemicals via environmental pathways increases susceptibility to a range of pathologies in humans and animals. Exposure to endocrine disrupting chemicals has been linked to hormone-related cancers, changes to sexual and reproductive development, lower sperm counts, infertility, endometriosis, early puberty, autoimmune diseases, diabetes, obesity, and neurodegenerative problems, growth disorders, and neurological and cardiovascular problems. The Endocrine Disruption Tracker Tool focuses on the effects on neurodevelopmental and brain function, thus also on our thoughts, feelings, and motivations.

WHAT ARE COMMON SOURCES OF ENDOCRINE DISRUPTING CHEMICALS?

Approximately eight hundred chemicals – among the hundreds of thousands of synthetic chemicals in existence – are suspected or known to possess endocrine disrupting properties. Ubiquitous endocrine disruptors include Bisphenol A (BPA) in plastic bottles, food containers, and liners of metal food cans, phthalates, and parabens in cosmetics, detergents in household cleaners, and flame retardants in furniture and electronics. Besides their presence in everyday consumer products, endocrine disrupting chemicals occur in industrial processes, including polychlorinated biphenyls used as industrial lubricants and coolants, chemicals discharged during oil and gas extraction by hydraulic fracturing technologies, and pesticides for protecting crops from weeds, insects, rodents, and fungi. Additionally, industrial wastewaters and livestock waste are major sources of endocrine disrupting chemicals.

IS EXPOSURE TO ENDOCRINE DISRUPTING CHEMICALS PREVENTABLE?

Endocrine disrupting chemicals are impossible to contain and enter the environment. Once released, they circulate through the ground, water, and air, eventually diffusing throughout the chemical environment. Effective prevention of exposure to endocrine disruptors is thus not possible.

WHAT IS THE ENDOCRINE DISRUPTION TRACKER TOOL?

The Endocrine Disruption Tracker Tool utilizes disrupted emotions as an index of endocrine disruption.

Look inside to learn more.

WHAT ARE ENDOCRINE DISRUPTING CHEMICALS?

Endocrine disrupting chemicals are industrially manufactured chemicals that interfere with the function of the endocrine system.

HOW DOES ENDOCRINE DISRUPTION AFFECT HUMANS AND WILDLIFE?

Developmental and lifetime exposure to endocrine disrupting chemicals via environmental pathways increases susceptibility to a range of pathologies in humans and animals. Exposure to endocrine disrupting chemicals has been linked to hormone-related cancers, changes to sexual and reproductive development, lower sperm counts, infertility, endometriosis, early puberty, autoimmune diseases, diabetes, obesity, and neurodegenerative problems, growth disorders, and neurological and cardiovascular problems. The Endocrine Disruption Tracker Tool focuses on the effects on neurodevelopmental and brain function, thus also on our thoughts, feelings, and motivations.

WHAT ARE COMMON SOURCES OF ENDOCRINE DISRUPTING CHEMICALS?

Approximately eight hundred chemicals – among the hundreds of thousands of synthetic chemicals in existence – are suspected or known to possess endocrine disrupting properties. Ubiquitous endocrine disruptors include Bisphenol A (BPA) in plastic bottles, food containers, and liners of metal food cans, phthalates, and parabens in cosmetics, detergents in household cleaners, and flame retardants in furniture and electronics. Besides their presence in everyday consumer products, endocrine disrupting chemicals occur in industrial processes, including polychlorinated biphenyls used as industrial lubricants and coolants, chemicals discharged during oil and gas extraction by hydraulic fracturing technologies, and pesticides for protecting crops from weeds, insects, rodents, and fungi. Additionally, industrial wastewaters and livestock waste are major sources of endocrine disrupting chemicals.

IS EXPOSURE TO ENDOCRINE DISRUPTING CHEMICALS PREVENTABLE?

Endocrine disrupting chemicals are impossible to contain and enter the environment. Once released, they circulate through the ground, water, and air, eventually diffusing throughout the chemical environment. Effective prevention of exposure to endocrine disruptors is thus not possible.

WHAT IS THE ENDOCRINE DISRUPTION TRACKER TOOL?

The Endocrine Disruption Tracker Tool utilizes disrupted emotions as an index of endocrine disruption.

Look inside to learn more.

felt depressed
felt sad, "down" or "blue"
felt hopeless or worthless

felt anxious
felt tense
felt "keyed up" or "on edge"

experienced mood swings
suddenly felt sad or tearful
was sensitive to rejection
feelings were easily hurt

felt angry
felt annoyed or bitter
was irritable

felt distracted
had difficulty concentrating
was agitated or frenzied

felt lethargic
felt tired or fatigued
suffered a lack of energy

felt numb
took less interest in usual activities

PREMENSTRUAL SYMPTOM TRACKER

(DAILY RECORD OF SEVERITY OF PROBLEMS)

Name:

Month:

INSTRUCTIONS

Print off as many copies as you need to complete a **full two months** worth of tracking. Begin tracking your premenstrual symptoms with this chart today. Fill it out **daily** (preferably at the end of your day). Two full months of menstrual cycle charting will allow for a more accurate assessment.

Each evening note the degree to which you experienced each of the problems listed below. Put an "x" in the box which corresponds to the severity:

1 - not at all **2 - minimal** 3 - mild **4 - moderate** 5 - severe **6 - extreme**

Enter day of the week (e.g. Monday = 'M') Note any spotting by entering 'S' Note menstrual bleeding by entering 'M' Date (i.e. 1 = 1st of the month)																																	
		1	2	3	4	5	6	7	8	9	10	11	12	13	14	15	16	17	18	19	20	21	22	23	24	25	26	27	28	29	30	31	
1. Felt depressed, sad, "down," or "blue" or felt hopeless; or felt worthless or guilty	6																																
	5																																
	4																																
	3																																
	2																																
	1																																
2. Felt anxious, tense, "keyed up" or "on edge"	6																																
	5																																
	4																																
	3																																
	2																																
	1																																
3. Had mood swings (i.e., suddenly feeling sad or tearful) or was sensitive to rejection or feelings were easily hurt	6																																
	5																																
	4																																
	3																																
	2																																
	1																																

TRACKER

ION AFFECT
FE

endocrine disrupting
chases susceptibility to endo-
rinals. Exposure to endo-
to hormone-sensitive
ed to hormone-sensitive
ective development and
ivity, endometriosis, early
ies, obesity, osteoporosis,
rders, and neurological and
ruption Tracker Tool focus-
mental and brain function, and
ings, and motivations.

SOURCES OF ENDOCRINE
CHEMICALS?

icals — among the hundred
als in existence — are suspected
disrupting properties. Ubiquitous
Bisphenol A (BPA) in plastic
s of metal food cans, phthalates
n household cleaners, and
n household electronics. Besides
er products, endocrine disruptors
al processes, including personal
industrial lubricants and cleaning
oil and gas extraction by
and pesticides for protecting
ants, and fungi. Additionally, waste
are major sources of endocrine
ing chemicals.

TO ENDOCRINE DISRUPTORS
ALS PREVENTABLE.

g chemicals are impossible
Once released, they circulate
eventually diffusing through
prevention of exposure to
e disruptors is thus not possible.

DOCRINE DISRUPTION
ruption Tracker Tool utilizes
an index of endocrine disruptors

Look inside to learn more

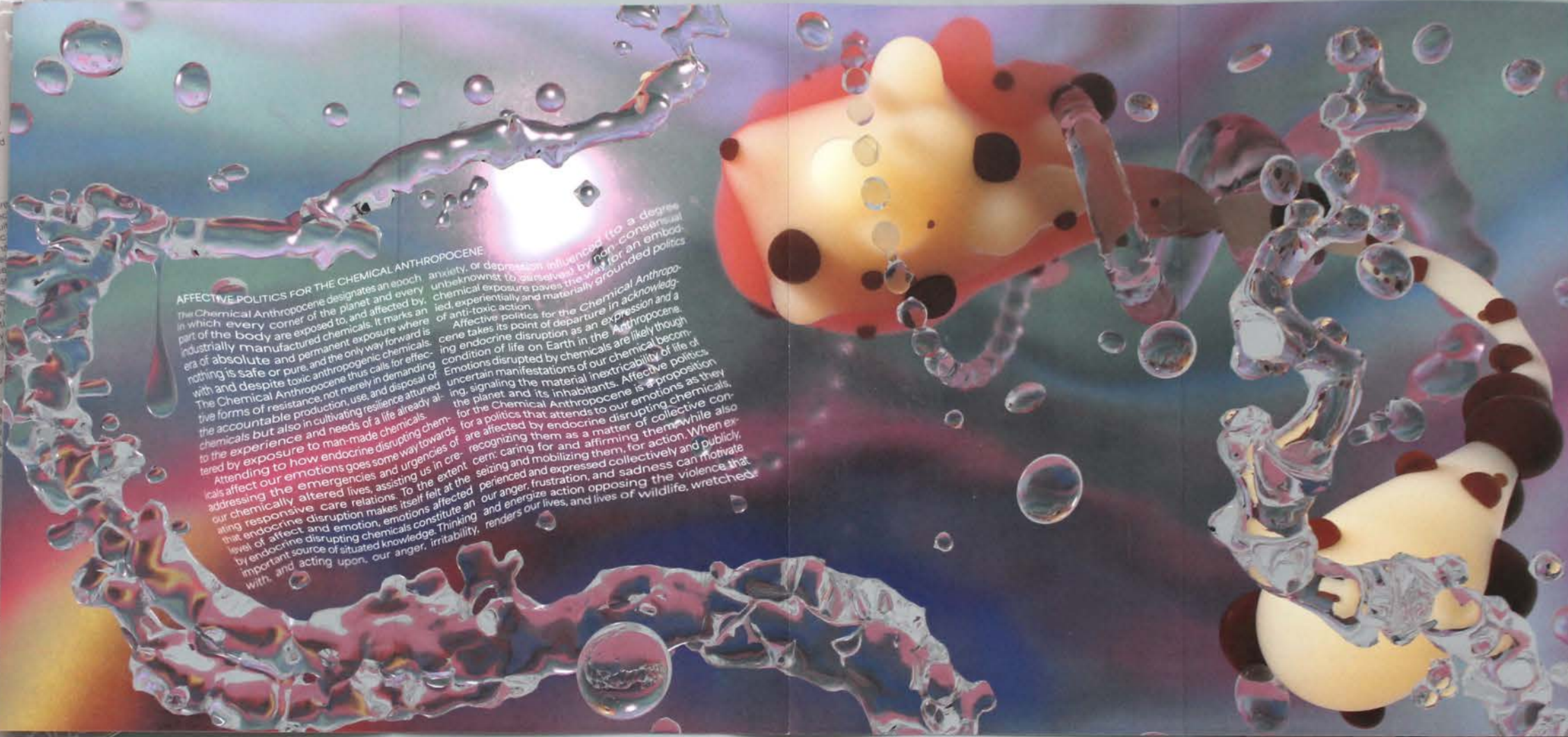
PTION

environmental endocrine disruptors

WHAT IS THE ENDOCRINE
The Endocrine Disruptor

as an index

TRACKER



AFFECTIVE POLITICS FOR THE CHEMICAL ANTHROPOCENE

The Chemical Anthropocene designates an epoch in which every corner of the planet and every part of the body are exposed to, and affected by, industrially manufactured chemicals. It marks an era of absolute and permanent exposure where nothing is safe or pure, and the only way forward is with and despite toxic anthropogenic chemicals. The Chemical Anthropocene thus calls for effective forms of resistance, not merely in demanding the accountable production, use, and disposal of chemicals but also in cultivating resilience attuned to the experience and needs of a life already altered by exposure to man-made chemicals.

Attending to how endocrine disrupting chemicals affect our emergencies and urgencies in our chemically altered lives, assisting us in creating responsive care relations. To the extent that endocrine disruption makes itself felt at the level of affect and emotion, emotions affected by endocrine disrupting chemicals constitute an important source of situated knowledge. Thinking with, and acting upon, our anger, irritability,

anxiety, or depression influenced (to a degree unbeknownst to ourselves) by non-consensual chemical exposure paves the way for an embodied, experientially and materially grounded politics of anti-toxic action.

Affective politics for the Chemical Anthropocene takes its point of departure in acknowledging endocrine disruption as an expression and a condition of life on Earth in the Anthropocene. Emotions disrupted by chemicals are likely though uncertain manifestations of our chemical becoming, signaling the material inextricability of life of the planet and its inhabitants. Affective politics for the Chemical Anthropocene is a proposition for a politics that attends to our emotions as they are affected by endocrine disrupting chemicals, recognizing them as a matter of collective concern: caring for and affirming them, while also seizing and mobilizing them, for action.

When experienced and expressed collectively and publicly, our anger, frustration, and sadness can motivate and energize action opposing the violence that renders our lives, and lives of wildlife, wretched.

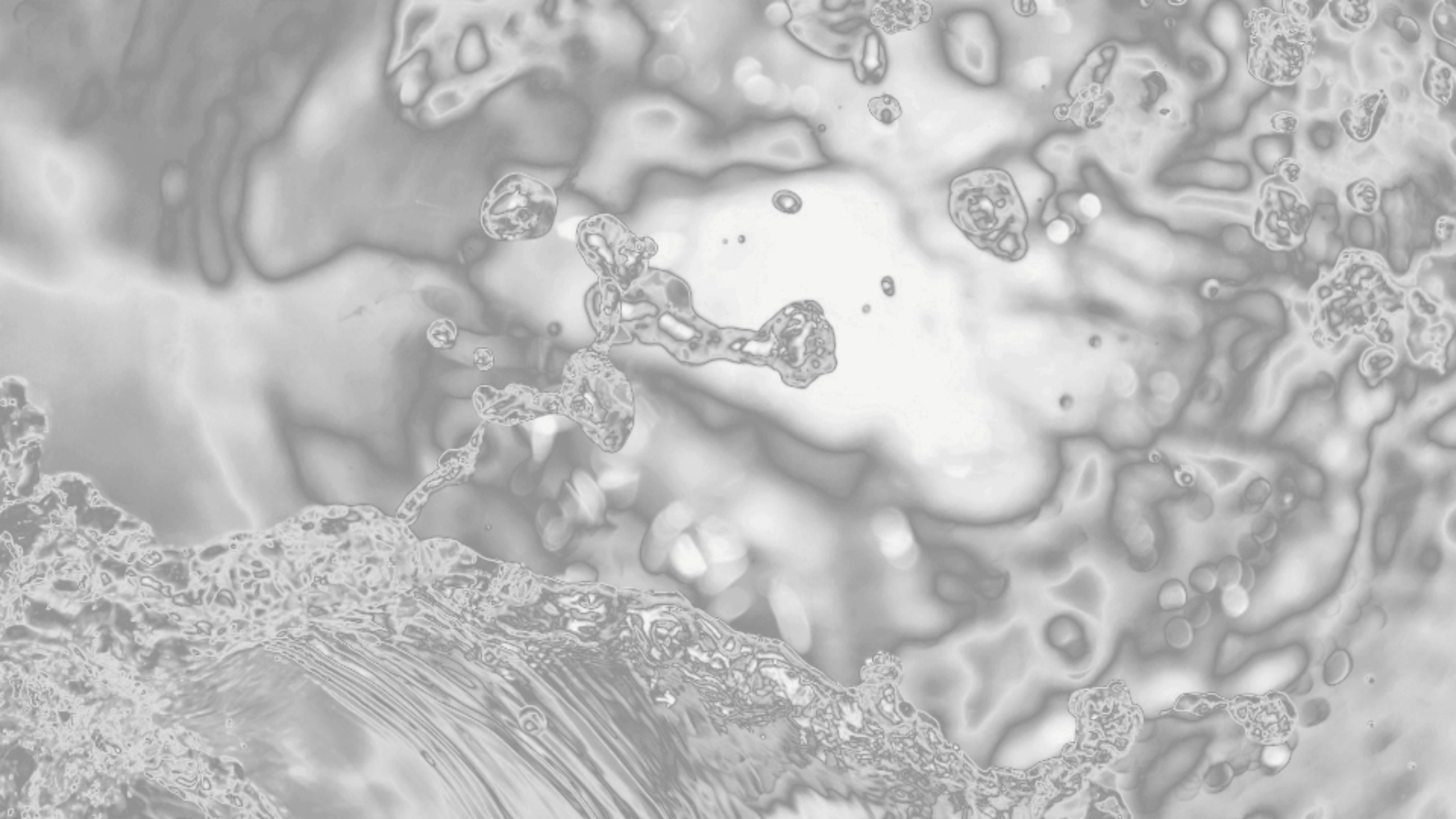
EDIT: Endocrine Disruption
© Lena Veselá 2022.
design and illustration
D. Kristina Goležová

colours
shot by Soophia Brinkman
by Elise Tyle

an open access publication
Creative Commons Attribution
License (CC BY) 4.0 International
distribution, reproduction,
source, provide a link to the
changes were made.

100 Litomyšl
254 6039-3

created with the support of
Faculty of Fine Arts, Brno University of Technology
T
Faculty of Fine Arts, Brno University of Technology
Faculty of Fine Arts, Brno University of Technology



The Endocene, derived from the prefix endo- (the Greek *endon* means inner or inside), transcends conventional geological perspectives to reflect on our entangled relationship with the environment. The Endocene redirects our attention to the micro-scale of our cells and molecules altered by industrial chemicals. With an emphasis on involuntary chronic exposure to endocrine disrupting chemicals affecting neurodevelopment and brain function, the Endocene examines the shifting physiology of our perception, cognition, and

emotional experiences. What do our feelings, caused and modulated by anthropogenic compounds, tell us about our synthetic becoming in the Endocene? What are the critical and political potentials of thinking with and acting upon these emotions? Using artistic research methods and drawing on visual culture studies and environmental humanities, this paper examines the intricate interplay between anthropogenic action and the biosphere, providing a critical lens through which to grasp the profound implications

of industrialization on biological and emotional landscapes.

Keywords: Anthropocene – Endocene – endocrine disrupting chemicals – endocrine disruption – eco-emotions – affective politics – new materialism – posthumanism

Autorka působí na Fakultě výtvarných umění v Brně. Ve svém výzkumu se zabývá tématem tvorby „synetické“ subjektivity – řízenými biotechnologickými zásahy do organických těl i besedčnými interakcemi organizmů s technoprostrédím, jehož jsou součástí.

vesela@favu.vut.cz

Poznámky z endocénu Notes from the Endocene

Lenka Veselá

ENDOCÉN

endo- + cén

ἔνδον [endon] = vnitřní, uvnitř

Antropocén a jiné (s)cény

Anthropocene Paul J. CRUTZEN – Eugene F. STOERMER, “The Anthropocene,” *Global Change Newsletter*, vol. 41, May 2000, pp. 17–18.

Capitalocene Jason W. MOORE (ed.), *Anthropocene or Capitalocene?: Nature, History, and the Crisis of Capitalism*, Oakland: PM Press 2016.

Plantationocene Anna Lowenhaupt TSING, “A Threat to Holocene Resurgence is a Threat to Livability,” in: Marc BRIGHTMAN — Jerome LEWIS (eds.), *The Anthropology of Sustainability: Beyond Development and Progress*, London: Palgrave 2017, pp. 51–65.

Eurocene Jairus Victor GROVE, *Savage Ecology: War and Geopolitics at the End of the World*, Durham & London: Duke University Press 2019.

Homogenocene Charlese C. MANN, *1493: Uncovering the New World Columbus Created*, New York: Alfred A. Knopf 2011.

Eremocene Edward O. WILSON, “Beware the Age of Loneliness,” *The Economist*, 18 November 2013, <https://www.economist.com/news/2013/11/18/beware-the-age-of-loneliness>.

Chthulucene Donna J. HARAWAY, *Staying with the Trouble: Making Kin in the Chthulucene*, Durham: Duke University Press 2016.

Symbiocene Glenn ALBRECHT — Gavin VAN HORN, “Exiting the Anthropocene and Entering the Symbiocene,” *Humans and Nature*, 24 May 2016, <https://humansandnature.org/exiting-the-anthropocene-and-entering-the-symbiocene/>.

Neganthropocene Bernard STIEGLER, *The Neganthropocene*, London: Open Humanities Press 2018.

Technocene ALF HORNBERG, “The Political Ecology of the Technocene: Uncovering Ecologically Unequal Exchange in the World-System,” in: Clive HAMILTON — François GEMENNE — Christophe BONNEUIL (eds.), *The Anthropocene and the Global Environmental Crisis: Rethinking Modernity in a New Epoch*, London: Routledge 2015, pp. 57–69.

Anthrobscene Jussi PARIKKA, *Anthrobscene*, Minneapolis: University of Minnesota Press 2015.

Plasticene Heather DAVIS, *Plastic Matter*, Durham & London: Duke University Press 2022.

Black Anthropocenes Kathryn YUSOFF, *A Billion Black Anthropocenes or None*, Minneapolis: University of Minnesota Press 2018.

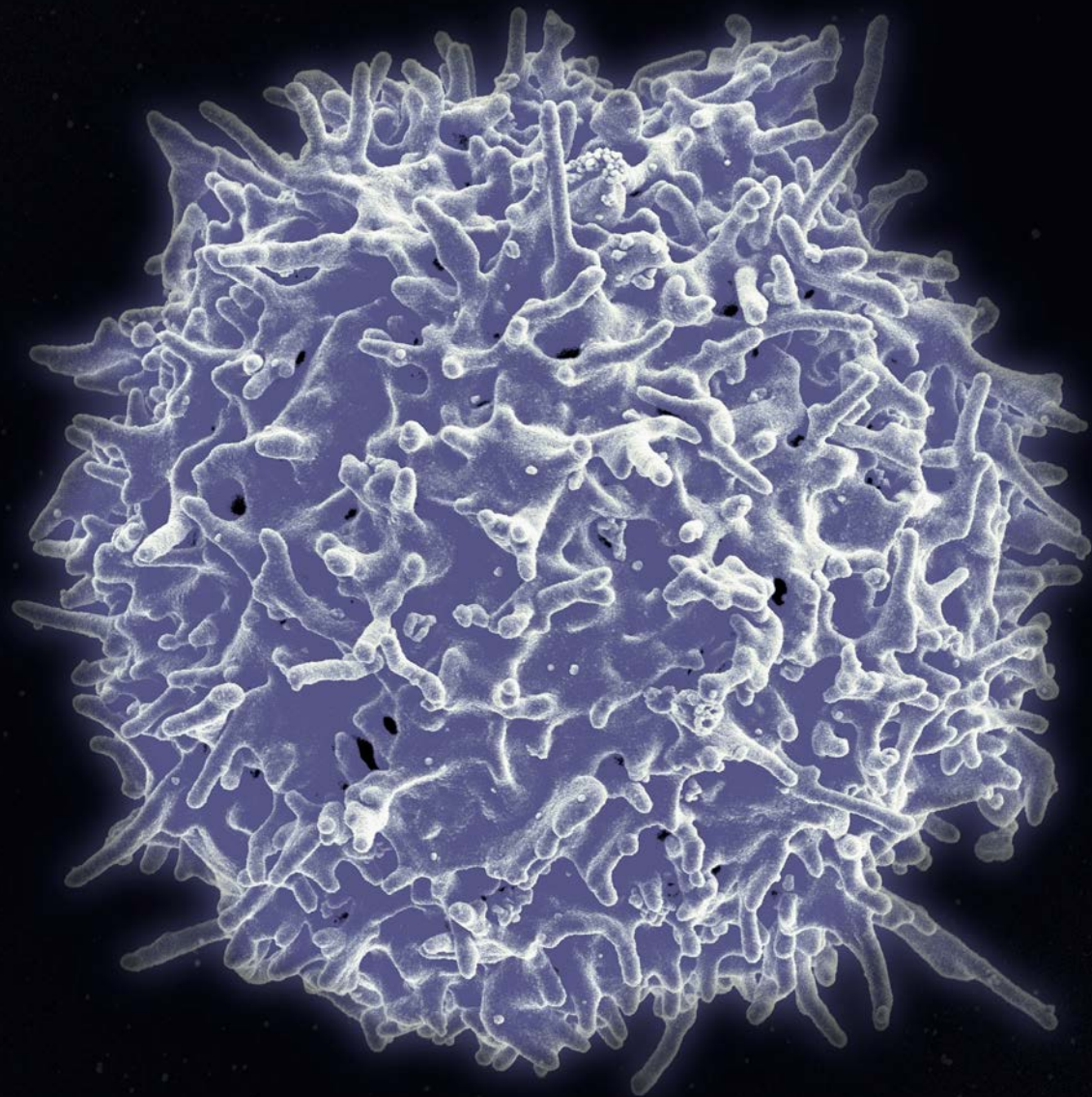
Gynecene Alexandra PIRICI — Raluca VOINEA, *Manifesto for the Gynecene: Sketch of a New Geological Era*, LevArt 2015.

ANTROPOCÉN	ENDOCÉN antropocén (v) nás
důraz na geologii klimatický rozvrat makroměřítko planetárních pochodů hluboký geologický čas hyperobjekt skrytý, pomalé násilí	důraz na biologii endokrinní disrupce mikrosvět buněk a molekul žitá zkušenost situované subjekty emergentní, stávání-se
řetězíci se dopady globálních změn adaptace na změny prostředí	skládá se a klíčí v nás absorpce a sekrece
<i>zooming out</i> perspektiva pozorovatele vně planety	<i>zooming in</i> pozorovatelka vnímá změny ve svém nitru
oddělující kontemplace planetární transformace komfortní odstup <i>apocalyptic sublime</i>	zapojující imerze klaustrofobní, dezorientující všední

Přehledné srovnání východisek, dynamiky a estetického uchopení antropocénu v jeho převládající interpretaci s alternativní koncepcí endocénu, vytvořené na základě mého výzkumu.



Antropocén



Endocén



Hannah Landecker
the Anthropocene in/of the cell

Emoce (v) Antropocénu

multimodální umělecký výzkum více-než-lidské emocionality a sociality v Antropocénu

Projekt se zabývá emocemi ve vztahu ke změnám klimatu a životního prostředí. Umělecko-výzkumná metoda projektu spočívá ve vytvoření archivu antropocénních emocí a jeho následné digitalizaci a interdisciplinární analýze. Východiskem je chápání těchto emocí coby bio-sociálních fenoménů vynořujících se na pomezí vnějšího a vnitřního prostředí člověka. Komplexní propletenec ekosystémových a metabolických změn, měnící se smyslové vnímavosti a emoční citlivosti a sociálně a kulturně podmíněných procesů sebeidentifikace na pozadí probíhajících změn projekt rozehrává v multimediálních záznamech pocitů zapojených participantů a participantek. Součástí je situování a dramatizace pocitů ve vyprávění, pořizování obrazového materiálu a field-recordingových nahrávek, materiálových vzorků a práce s osobními a veřejnými archivy. Multimodální metoda umožňuje vrstevnaté a nuancované zachycení zkoumaných emocí, jejichž katalogizace v digitálním archivu se stane základem pro analytickou část projektu realizovanou ve spolupráci s dalšími obory.

Projekt usiluje o rozšíření poznání a obohacení kulturní imaginace v oblasti emocí podnícených interakcemi člověka s prostředím. Cílem je prohloubení porozumění projevům antropocénní emocionality a sociality zahrnující nejen lidské aktéry.

archiv emocí (v) Antropocénu

- emoce industrializovaného života podnícené prostředím, které se proměňuje v důsledku člověkem vytvořených a masově rozšířených a využívaných průmyslových technologií
- emoce vzniklé a modulované v návaznosti na působení různých, průmyslovou výrobou ovlivněných a průmyslově regulovaných prostředí:

volné (nezastavěné) krajiny
městského (zastavěného) prostředí
interiérů budov
vnitřního prostředí člověka
digitálního prostředí

Obsah

1 První ročník

- 1.1 [Michal Kindernay: Entomologické akustické studie](#)
- 1.2 [Zuzana Žabková: Prorocké a protetické telá: performativna prax](#)
- 1.3 [Daniela Ponomarevová: Funfiction. Umělecká praxe jako zábavní park](#)
- 1.4 [Tomáš Hruža: Chůze jako umělecký a kulturní fenomén](#)
- 1.5 [Lucia Bergamaschi: Garden Me Tender](#)
- 1.6 [Medard Zeman: Nová zakázka. Hledání cesty k udržitelnému financování malířských a sochařských realizací](#)
- 1.7 [Eva Jaroňová: Post-digitální tisk v době klimatického rozvratu. Projevy ekologie v zinech a volné ilustraci](#)
- 1.8 [Kateřina Spáčilová Blažková: Dílna. Ženy aktérky nebo tiché pomocnice?](#)

2 Druhý ročník

- 2.1 [Pavla Nikitina: Válečný stav a umělecké reflexe. Příběhy interakcí. Od 90. let 20. století po současnost](#)
- 2.2 [Zdeněk Rychtera: Digitální hřiště. Průvodce digitálními hrami a herní kulturou](#)
- 2.3 [Veronika Šavarová: Liminalita, nostalgie, rostlina](#)
- 2.4 [Olga Staňková: Fluid Nature](#)
- 2.5 [Tereza Vinklárková: Emoční](#)

Aktuálně řešené disertační projekty

První ročník

Michal Kindernay: Entomologické akustické studie

Projekt Entomologické akustické studie zkoumá sluchové systémy a principy sluchu primárně hmyzu a dalších živočichů v kontextu vizuálního a zvukového umění a v souvislosti s koncepty akustické ekologie. Předmětem výzkumu je analýza a vývoj intermediální prezentace sluchových orgánů hmyzu a percepce zvuku u hmyzích druhů. Cílem je vývoj zvukových soch/objektů a speciálních zvukových nástrojů simulujících principy přenosu a vnímání zvuku v kontrastu s konvenčním všeobecně známým sluchovým ústrojím člověka. Projekt zkoumá jedinečnost zvuku a sluchových systémů, mezidruhovou interakci, neantropomorfní perspektivu na koexistenci různých druhů ve vzájemné harmonii v souladu s komplexními ekosystémy na Zemi.

Školitel: Filip Cenek

Zuzana Žabková: Prorocké a protetické telá: performativna prax

Návrh dizertačnej témy s názvom Prorocké a protetické telá: performativna prax chce predstaviť tvorbu formátu štúdiovej praxe, kde sa pomocou vtelenej skúsenosti, tanečných scores, somatických techník, herných štruktúr a interpretácie učíme vytváraníu podmienok, ktoré dbajú na starostlivosť, dostupnosť a etiku zdieľania vedomostí a skúseností a kde sa odúčame patriarchálnym a extrakčným vzorcom. Metodológia výskumu zahŕňa štúdium tanečných somatických techník, role play hier a interpretačných metód, prostredníctvom ktorých bude skúmaná performativita tela, jeho intimita, polohy rozkoše,

vesela@favu.vut.cz