

DYNAMIKA OBYVATELSTVA / POTRATOVOST, SŇATEČNOST, ROZVODOVOST

Z0043, ZA0043 Geografie obyvatelstva a geodemografie – podzim
2024

OSNOVA

Potratovost

Hodnocení, legislativa, vývoj, ČR

Sňatečnost

Formy soužití, hodnocení, vývoj, ČR

Rozvodovost

Hodnocení, vývoj, ČR

POTRATOVOST

- souvislost s úmrtností a plodností
- potrat = **ukončení těhotenství (porod plodu) v takovém stádiu, v němž plod není schopen samostatně žít ani s pomocí přístrojů**
- druhy potratů vykazované statistikou:
 - samovolné (spontánní)
 - potraty na žádost (UPT – interrupce, miniinterrupce)
 - umělé přerušení mimoděložního těhotenství
 - ostatní



Závazné pokyny Národního zdravotnického informačního systému (NZIS) – potrat:

- plod neprojevuje ani jednu ze známek života a jeho porodní hmotnost je nižší než 500 g a pokud ji nelze zjistit, jestliže je těhotenství kratší než 22 týdnů
- z dělohy ženy bylo vyňato plodové vejce bez plodu, anebo těhotenská sliznice
- ukončení mimoděložního těhotenství a uměle přerušené těhotenství

Potratovost a reprodukční proces

- rozdílnost biologické podstaty
 - samovolné potraty → proces úmrtnosti podmíněný biologicky
 - indukované potraty → biologicky často normálně se vyvíjející těhotenství přerušena na základě legální možnosti těhotenství přerušit
- populační perspektiva: **potratovost negativně ovlivňuje reprodukční proces**
 - snižuje intenzitu porodnosti
- faktory související s potratovostí:
 - socioekonomické
 - kulturní
 - demografické
 - legislativní (potratová legislativa)

Hodnocení potratovosti

- **hrubá míra potratovosti (hmpo)**

= počet potratů připadajících na 1000 obyvatel
středního stavu

$$hmpo = \frac{A}{S} * 1000 (\text{‰})$$

A – celkový počet potratů ve sledovaném období S – střední stav obyvatelstva

- početnost potratů podle jednotlivých druhů:
 - hrubá míra spontánní potratovosti
 - hrubá míra indukované potratovosti
- **hmpo nepřesné** → jen velmi malá část populace – pouze těhotné ženy – je skutečně ohrožena rizikem samovolného potratu (respektive může žádat o interrupci)

Hodnocení potratovosti

- **index potratovosti (ipo)**

= počet potratů na 100 narozených dětí
(alternativně na 100 ukončených těhotenství)

$$ipo = \frac{A}{N} * 100 (\%)$$

- **obecná míra potratovosti (ompo)**

= počet potratů na 1000 žen v reprodukčním věku

$$ompo = \frac{A}{F_{15-49}} * 1000 (‰)$$

- **věkově specifická míra potratovosti**

= míry potratovosti pro jednotlivé věkové kategorie žen

- **úhrnná potratovost**

= průměrný počet potratů připadajících na jednu

A – celkový počet potratů ve sledovaném období
N – počet narozených ve sledovaném období
 F_{15-49} – počet žen v reprodukčním věku

Legislativní postavení UPT

- legalizace potratů ve 20. stol. (1920 Sovětský svaz)
- přístup ovlivněn socioekonomickou úrovní, kulturními tradicemi, náboženstvím, mírou ateismu
- více legálních důvodů k UPT:
 - kategorizace OSN dle „liberálnosti“ důvodů
 - podíl zemí světa umožňující:
 - 97 % UPT v případě záchrany života ženy
 - 67 % UPT v případě fyzické poruchy plodu
 - 63 % UPT v případě duševní poruchy plodu



UPT známé již ve starověku:

- negativní postoj historicky známých společností k potratům
- silný vliv katolické církve – potrat jako zločin, přísné potrestání

Rozhodnutí Nejvyššího soudu z června 2022 znamená, že zákony týkající se interrupcí v USA se liší podle jednotlivých států.

- povoleno na žádost
- povoleno ze sociálních nebo ekonomických důvodů
- povoleno z důvodu ochrany zdraví matky/plodu
- povoleno z důvodu ochrany života matky
- zcela ilegální

Poznámka: Zákony týkající se interrupcí se liší podle států v USA a Mexiku. Některé země, které povolují interrupci za účelem záchrany života osoby, ochrany jejího zdraví nebo z ekonomických a sociálních důvodů, ji rovněž povolují v případech znásilnění, incestu nebo vážného poškození plodu.

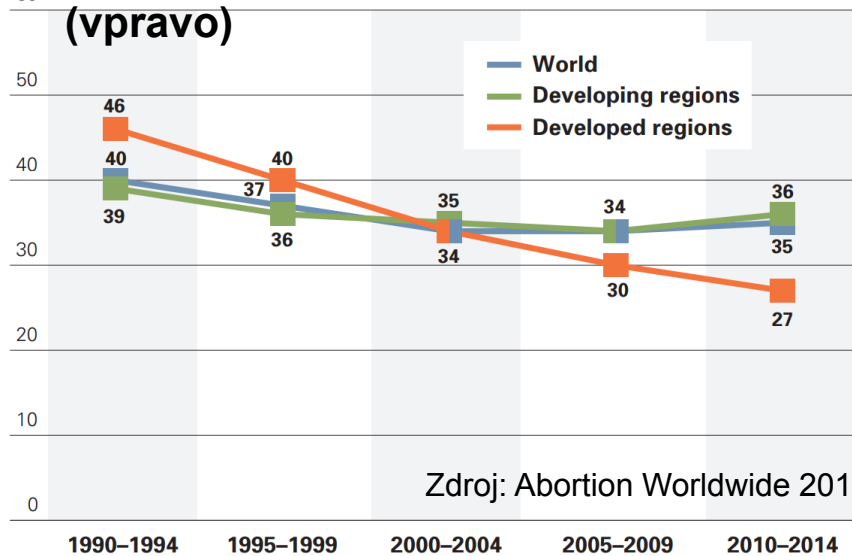
Source: Center for Reproductive Rights.

COUNCIL *on*
FOREIGN
RELATIONS

Umělá přerušeni těhotenství ve světě podle legislativních norem a zákonů jednotlivých zemí (2022)

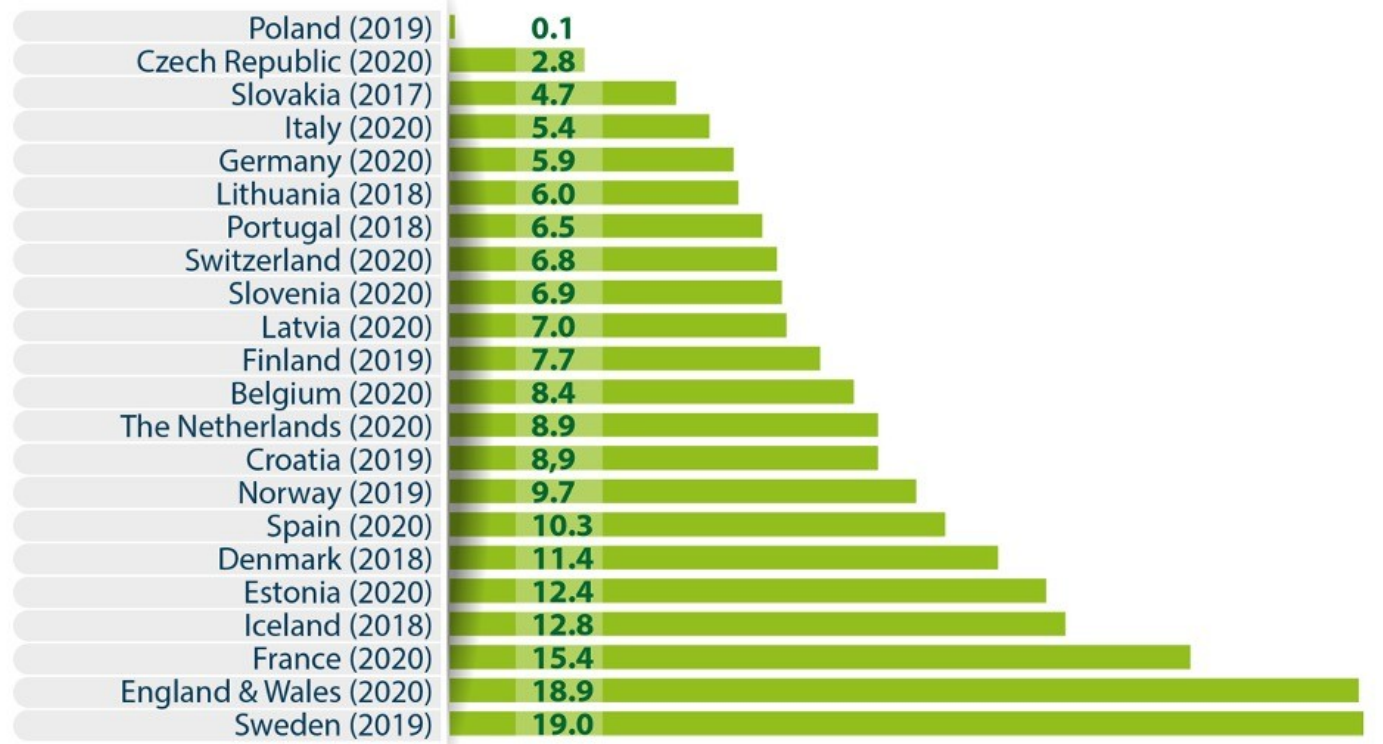
Obecná míra potratovosti – světový vývoj (vlevo nahoře) a hodnoty ve vybraných státech Evropy v roce 2020 (vpravo)

**ABSOLUTNÍ POČTY
POTRATŮ NE SVĚTĚ VŠAK
ROSTOU**



Zdroj: Abortion Worldwide 2017

Abortion rates per 1,000 women aged 15-49

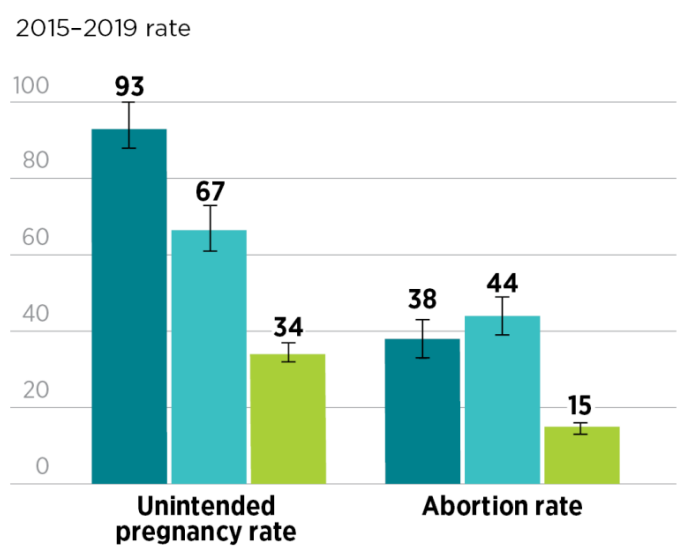


Data to be confirmed for Slovakia
Women aged 15-44 in Belgium, England & Wales,
Spain, Sweden, Switzerland and The Netherlands
No available data for other countries

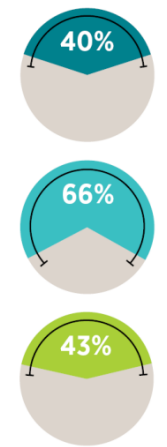
Source: please see countries data sources.

Zdroj: abort-report.eu (2022)

Unintended pregnancy and abortion occur across all country income groups



Percentage of unintended pregnancies ending in abortion



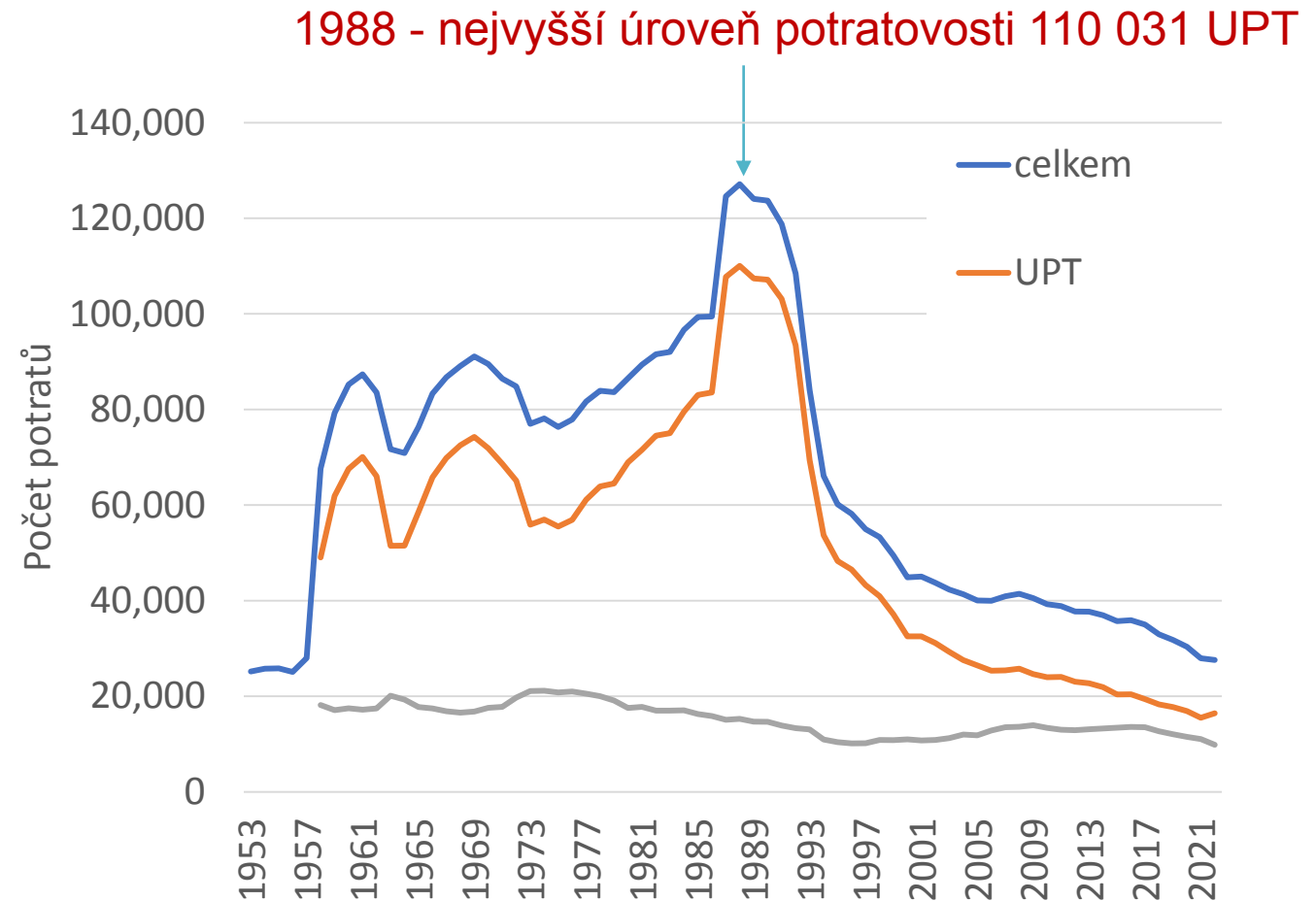
Legend: Low-income countries (dark teal), Middle-income countries (light teal), High-income countries (light green). I = uncertainty interval

guttmacher.org

Zdroj: Abortion Worldwide 2017

Vývoj legislativní úpravy interrupcí v ČR

- **1950** - povolení UPT (zdravotní příčiny)
- **1958** - nově potraty ze sociálních důvodů
- **1962** - zpřísnění legislativy (interrupční komise)
- **1973** - přísnější specifikace důvodů
- **1986** - liberalizace potratové legislativy (zrušeny komise, povoleny miniinterrupce)
- **1993** – zpoplatnění interrupcí



Vývoj počtu potratů v ČR v období let 1953-2022

Zdroj: ÚZIS (2022), ČSÚ (2004, 2022, 2023)

Příčiny vysoké potratovosti v letech 1950-90

- nedostupnost hormonální a nitroděložní antikoncepce
- široká dostupnost UPT
- absence společenské diskuse (potratovost, sexuální výchova, antikoncepce, ...)
- trendy umělé potratovosti - až do konce 80. let inverzní odraz trendů plodnosti
- typické pro celou oblast bývalého sovětského bloku

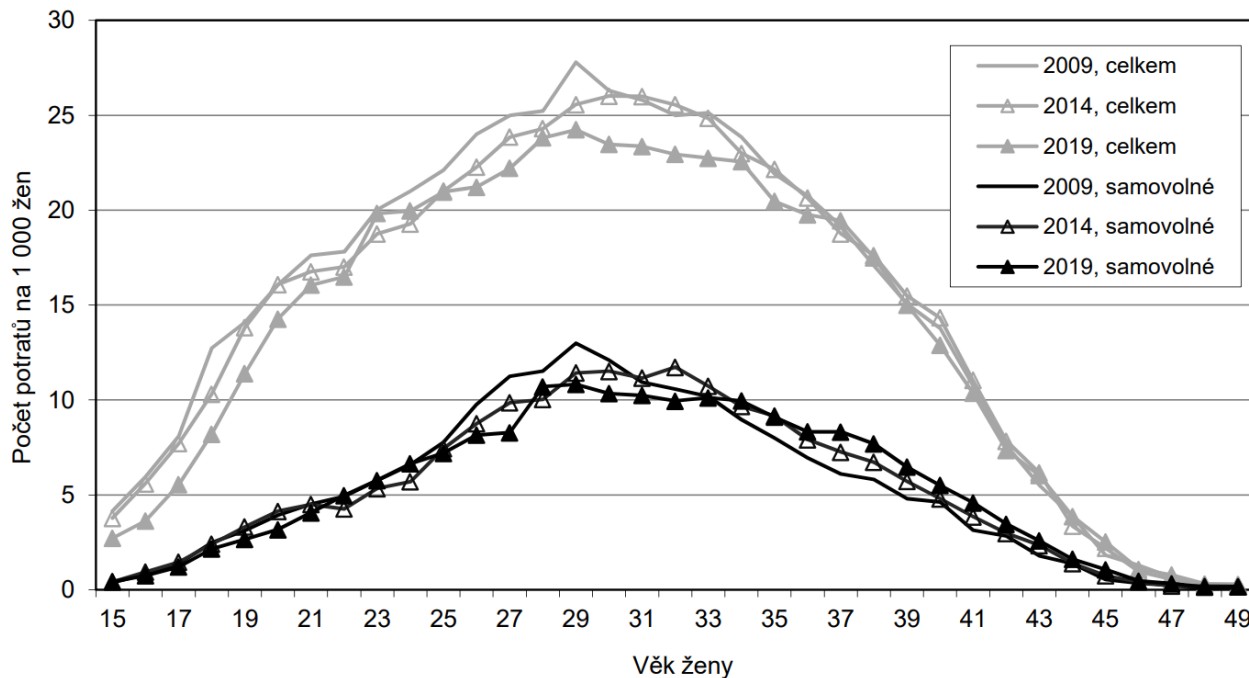
Vývoj potratovosti v ČR v období po roce 1990

- snižování počtu potratů i míry

Rok	Ukončená těhotenství	Ze 100 ukončených těhotenství				Úhrnná indukovaná potratovost
		potraty		narozených		
		celkem	z toho UPT	celkem	z toho živě	
1988	260 368	48,83	42,26	51,17	50,95	1,56
1990	254 789	48,55	42,05	51,45	51,24	1,54
1995	156 540	38,42	30,85	61,58	61,39	0,65*
2000	136 063	33,00	23,91	67,00	66,81	0,47
2005	142 521	28,08	18,56	71,92	71,72	0,35
2010	156 719	25,06	15,31	74,94	74,75	0,32
2015	146 886	24,32	13,87	75,68	75,41	0,29
2020	140 999	21,54	11,98	78,46	78,16	0,28*

Pozn.: Od roku 2001 souhrnná data za potraty českých občanek a cizinek

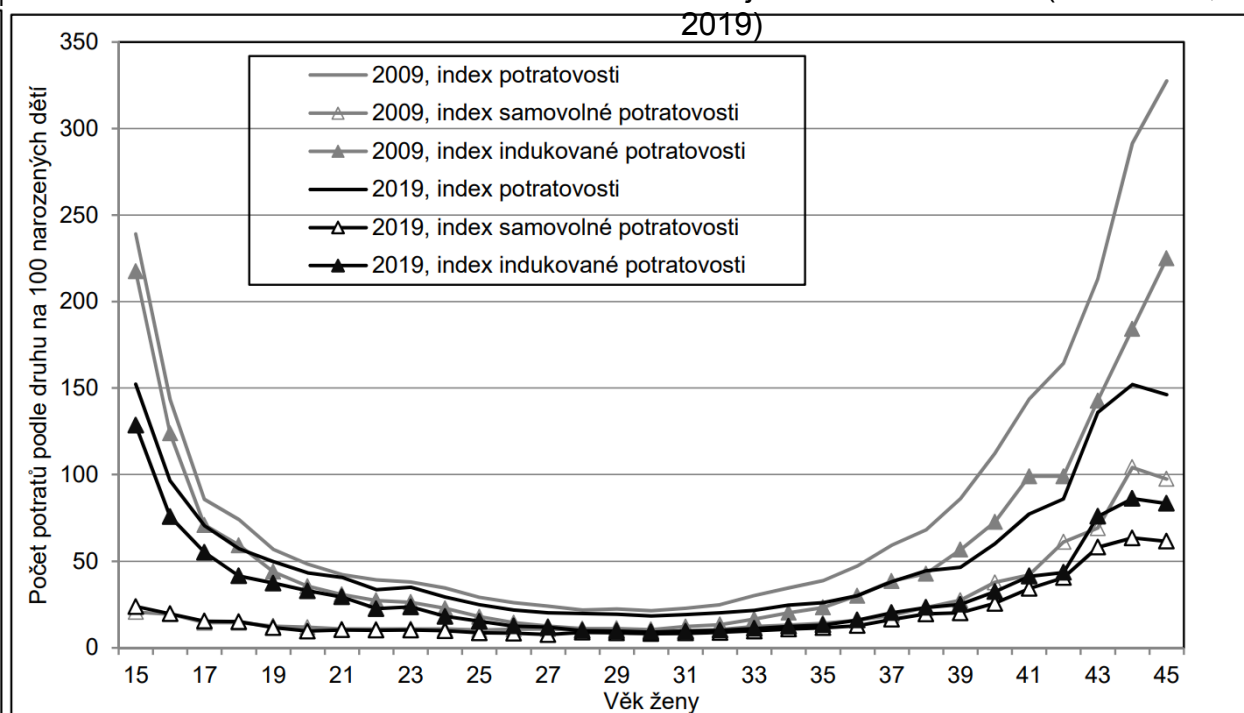
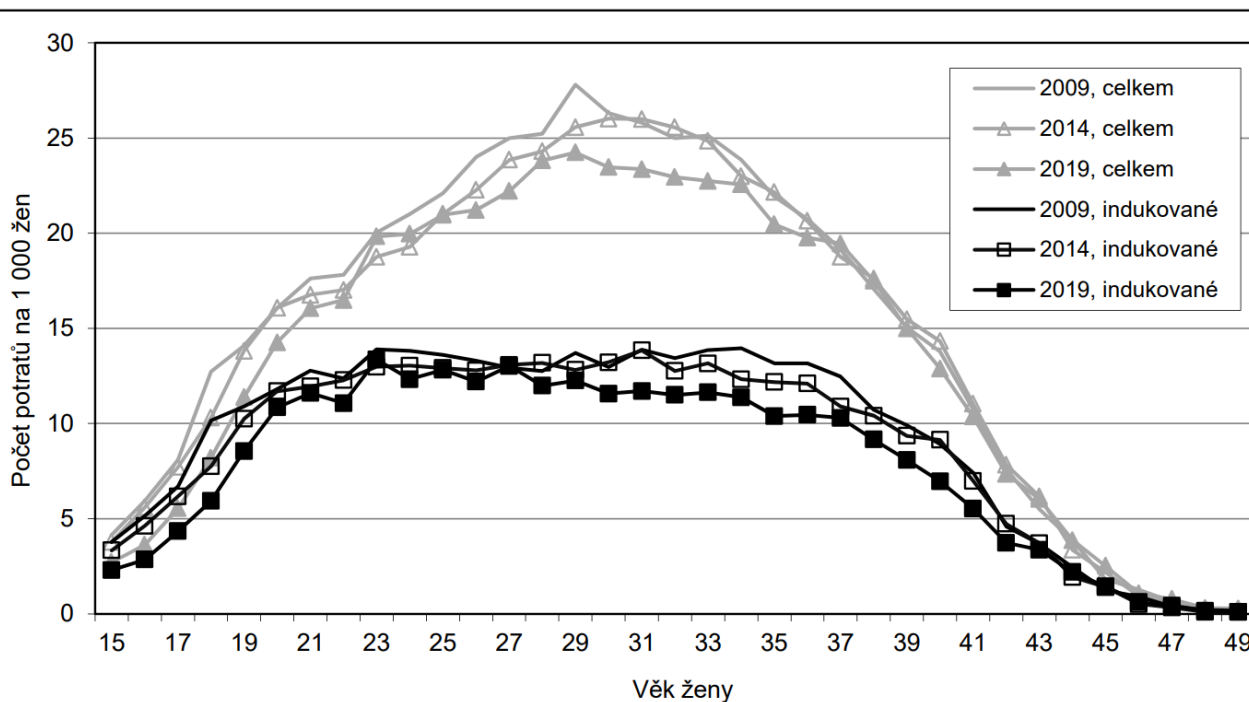
* údaj pro rok 1996, ** údaj pro rok 2019



Rok	Počet umělých přerušení těhotenství na 100 narozených dětí u žen ve věku							
	celkem	-19	20-24	25-29	30-34	35-39	40-44	45+
2003	31,2	72,1	28,6	17,8	31,0	77,4	200,1	530,2
2004	28,2	66,5	29,1	15,7	25,7	65,3	176,2	530,0
2005	25,8	69,7	29,2	14,3	21,8	55,8	155,1	385,4
2006	23,9	66,1	29,1	13,5	18,4	48,4	137,5	315,8
2007	22,1	67,3	28,8	12,9	16,1	39,9	115,1	272,3
2008	21,5	68,1	29,3	12,9	14,8	36,0	99,9	288,5
2009	20,8	63,0	27,6	12,9	14,0	33,0	95,8	255,1
2010	20,4	60,6	27,7	13,1	13,3	31,2	89,8	219,3
2011	22,1	63,0	31,3	14,4	14,2	31,5	89,6	179,2
2012	21,1	56,3	30,4	14,2	13,5	29,2	79,4	172,7
2013	21,2	61,1	30,6	14,6	13,2	28,0	71,8	146,0
2014	19,9	54,7	28,7	13,5	12,5	25,3	74,0	117,0

- přesun těžiště UPT k mladší populaci žen bez dětí (vs. alespoň 1 vdané ženy s naplněnými reprodukčními ambicemi)

Zdroj: ČSÚ – Potratovost (2003-2014; 2019)



ČR – potratovost v širším kontextu

- **radikální přechod** od socialistické k transformační sféře v 90. letech 20. století
- pokles v ČR výraznější než v ostatních postkomunistických zemích střední Evropy (s výjimkou Polska)
- **od vnímání potratů jako běžné metody** dodatečného zabránění nechtěným těhotenství **k prevenci** (spolehlivá antikoncepce)
 - interrupce v současnosti jako nouzové východisko z krizové situace
- **po celé období poklesu úrovně potratovosti byla v ČR zachována liberální potratová legislativa**
 - **hladinu potratovosti lze drasticky snížit i bez použití restriktivních zákonů**

SŇATEČNOST

sňatečnost – vstup osob různého pohlaví do formálních svazků => vznik rodiny

- specifika sňatečnosti:
 - sňatek se neuskuteční u všech příslušníků populace
 - sňatek je opakovatelná událost
 - některé osoby sňatek uzavřít nemohou => sňatkuschnopné obyvatelstvo
 - 18 (16) let (ČR)
 - rodinný stav
 - příbuzenské vztahy
- široký kontext sňatečnosti (legislativa, ...)

Rodina

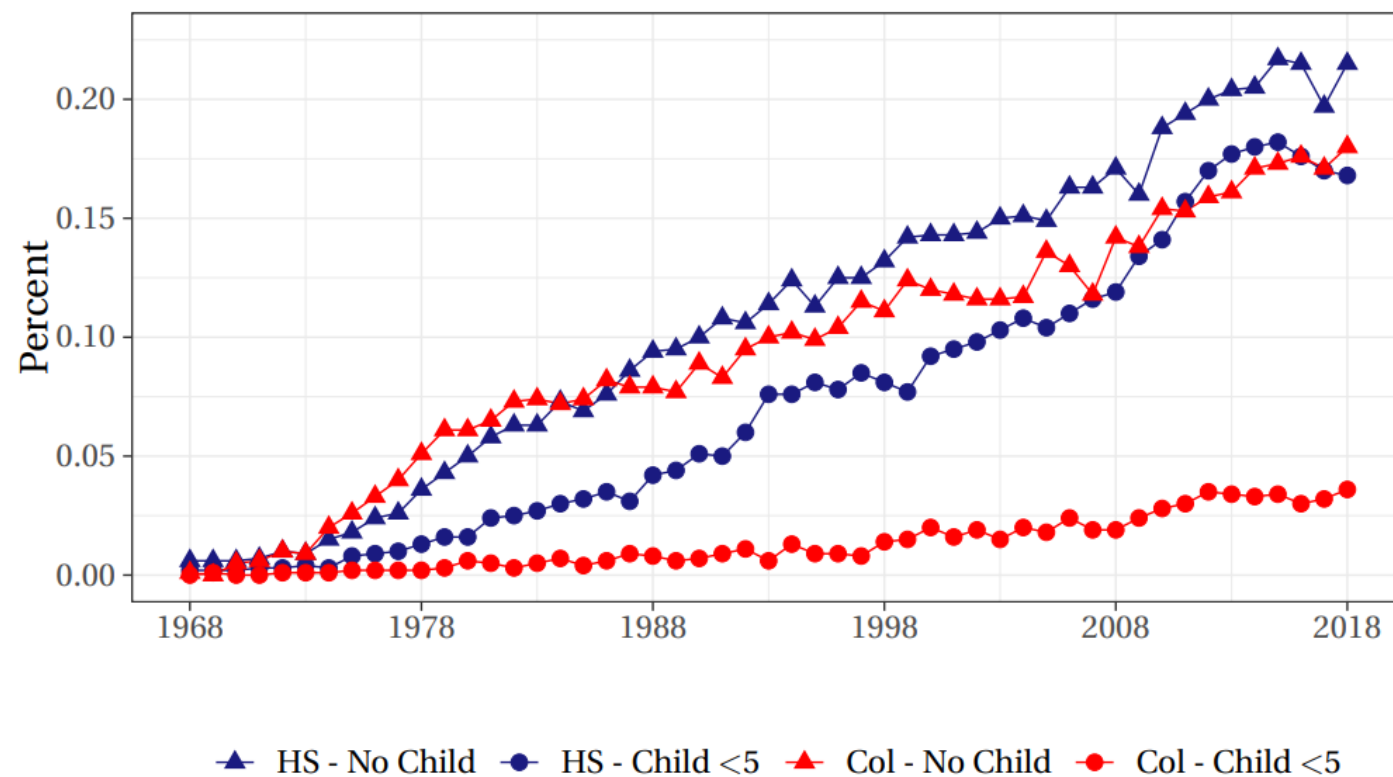
- v širším smyslu společenství jednoho nebo více mužů s jednou nebo více ženami a jejich dětmi
- význam v procesu reprodukce obyvatelstva
- formy rodiny:
 - **monogamní**
 - **polygamní** (polygynní, polyandrická, skupinové)
- sňatky **protogamní** × **palingamní**
 - míra protogamie (pokles)
- ukazatel **homogamie / heterogamie**

Formy soužití

- manželství
 - svazek muže a ženy
 - svazek osob stejného pohlaví
- registrovaná partnerství
- kohabitace (nesezdané soužití)

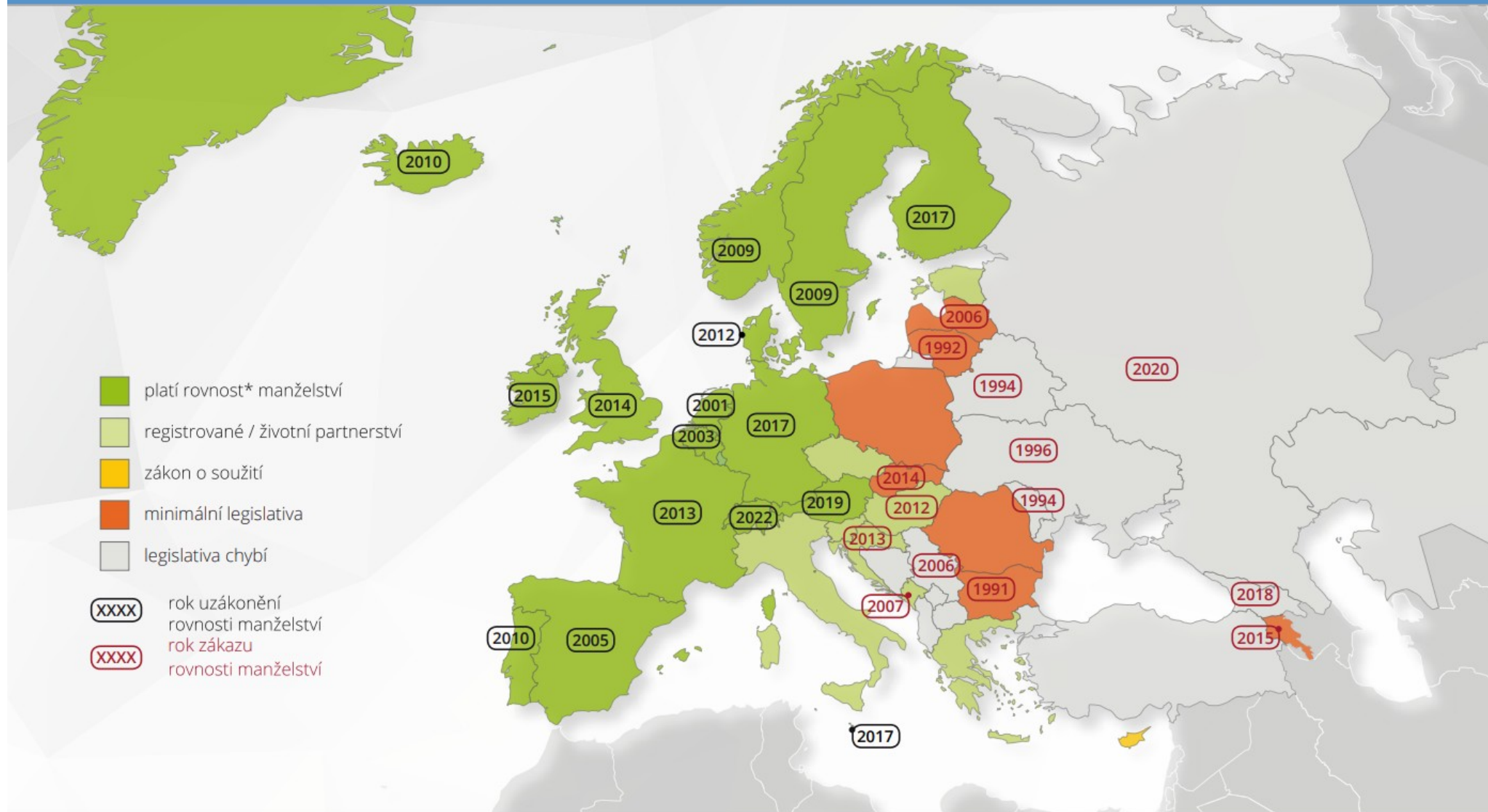
- kulturní a prostorová diferenciacce
 - právní úpravy
 - společenské podmínky

Figure 1: Cohabitation Rates Among Individuals Living in Couples, 1968-2018



Notes: Data from CPS-ASEC 1968-2018.

Zdroj: Adamopoulou et al. (2020)



Poznámky:

* *Pojmem rovnost manželství označujeme takové právní a reálné společenské podmínky, ve kterých je s páry stejného i opačného pohlaví zacházeno jako s páry sobě rovnými. Pojmy rovné manželství a rovnost manželství tedy značí, že se jedná o institut, který osoby nehlédě na jejich pohlaví či genderovou identitu váže naprosto stejnými, a nikoliv rozdílnými, právy a povinnostmi.*

Zdroje: mapa je založena na originální rešerši a je platná k 05/2022.

Hodnocení sňatečnosti

- **hrubá míra sňatečnosti (hms)**

= počet sňatků připadajících na 1000 obyvatel středního stavu

$$hms = \frac{S}{\bar{S}} * 1000 (\text{‰})$$

S – celkový počet sňatků ve sledovaném období \bar{S} – střední stav obyvatelstva

- hms ovlivněna:

- věkovou strukturou
- sňatky vyšších pořadí
- podílem sňatkuschného obyvatelstva

- pro mezinárodní srovnání

- **obecná míra sňatečnosti** = počet sňatků osob ve věku 16 - 49 let vztažený k počtu sňatkuschných osob ve stejné věkové kategorii

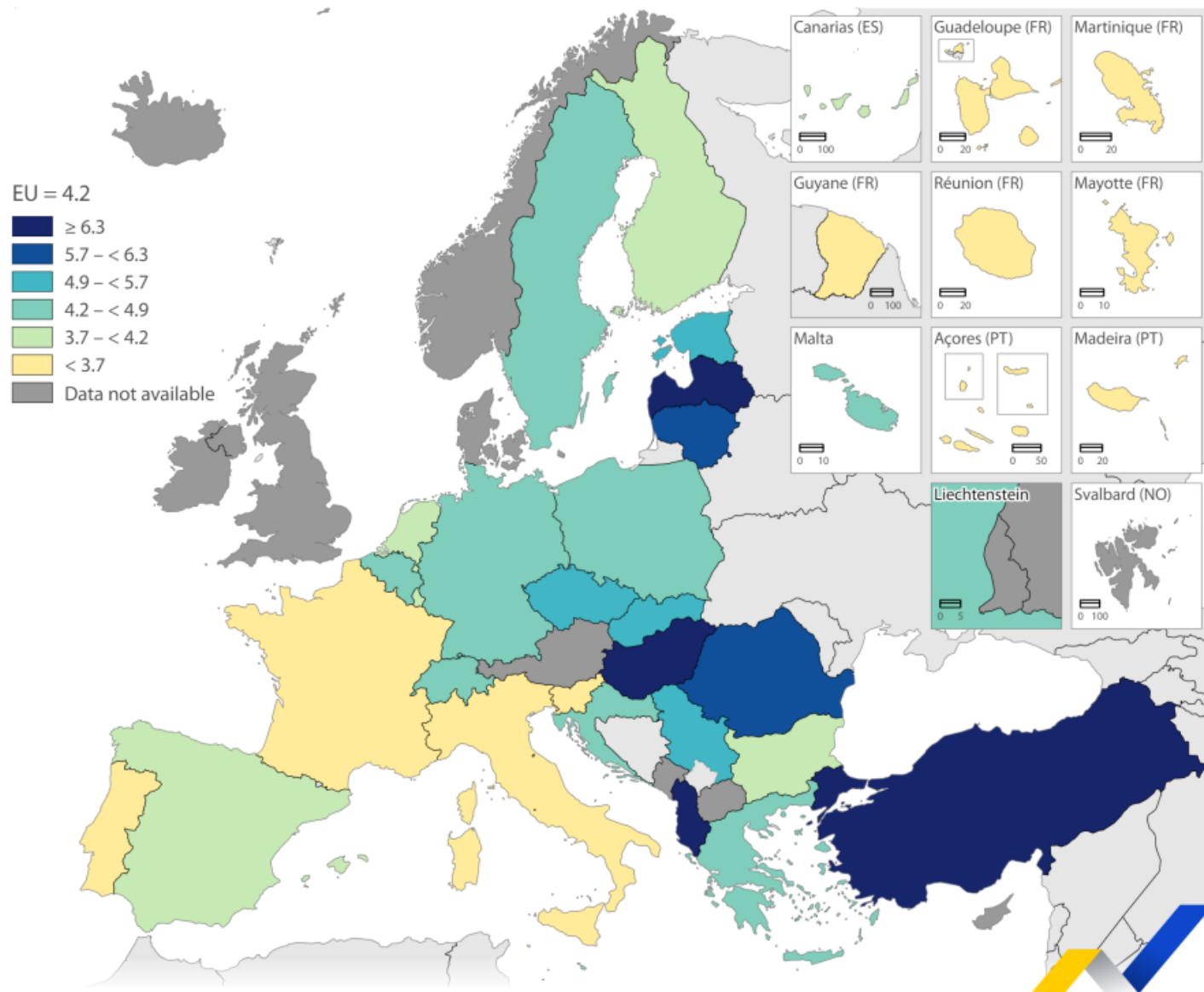
- míra sňatečnosti podle věku, pohlaví, ...

Stát	1960	1970	1980	1990	2000	2010	2015	2022
Velká Británie	7,5	8,5	7,4	6,6	5,2	4,5	4,4	-
Belgie	7,1	7,6	6,7	6,5	4,4	3,9	4,0	4,2
Německo	9,6	7,4	6,3	6,5	5,1	4,7	4,9	4,7
Švédsko	6,7	5,4	4,5	4,7	4,5	5,3	5,3	4,6
Dánsko	7,8	7,4	5,2	6,1	7,2	5,6	5,1	4,7
Itálie	7,7	7,3	5,7	5,6	5,0	3,7	3,2	3,2
Řecko	7,0	7,7	6,5	5,8	4,5	5,1	5,0	4,2
Česká republika	7,7	9,2	7,6	8,8	5,4	4,5	4,6	5,1
Polsko	8,2	8,6	8,6	6,7	6,5	6,0	5,0	4,2
Lotyšsko	11,0	10,2	9,8	8,9	3,9	4,4	6,9	6,3
EU-28 (27)	7,8	7,9	6,8	6,3	5,2	4,4	4,3	4,2

Hrubá míra sňatečnosti ve vybraných zemích Evropy mezi roky 1960–2022

Zdroj: Eurostat (2024) – v případě nedostupných dat za rok 2022 použit rok 2021, inspirace dle Kunc a kol. (2019)

Crude marriage rates, 2022



eurostat

France: provisional; Portugal: break in series, provisional;
Romania: estimate.
Source: Eurostat (dataset code demo_nind)

Administrative boundaries: © EuroGeographics © UN-FAO © Turkstat
Cartography: Eurostat - IMAGE, 03/2024

**Hrubá míra sňatečnosti v
Evropě v roce 2022**
Zdroj: Eurostat (2024)

ROZVODOVOST

rozvodovost – demografická událost mající za důsledek rozpad manželství (x úmrtí)

- specifika rozvodovosti:
 - negativní vliv na reprodukci obyvatelstva a výchovu dětí
 - rozvod se neuskuteční u všech příslušníků populace
 - rozvod je opakovatelná událost
- široký kontext rozvodovosti
 - vztah s ekonomickými, kulturními a společenskými podmínkami
- právní řád dané země

Hodnocení rozvodovosti

- **hrubá míra rozvodovosti (hmro)**

= počet rozvodů připadajících na 1000 obyvatel středního stavu

$$hmro = \frac{R}{\bar{S}} * 1000 (\text{‰})$$

R – celkový počet rozvodů ve sledovaném období \bar{S} – střední stav obyvatelstva

- hmro ovlivněna:

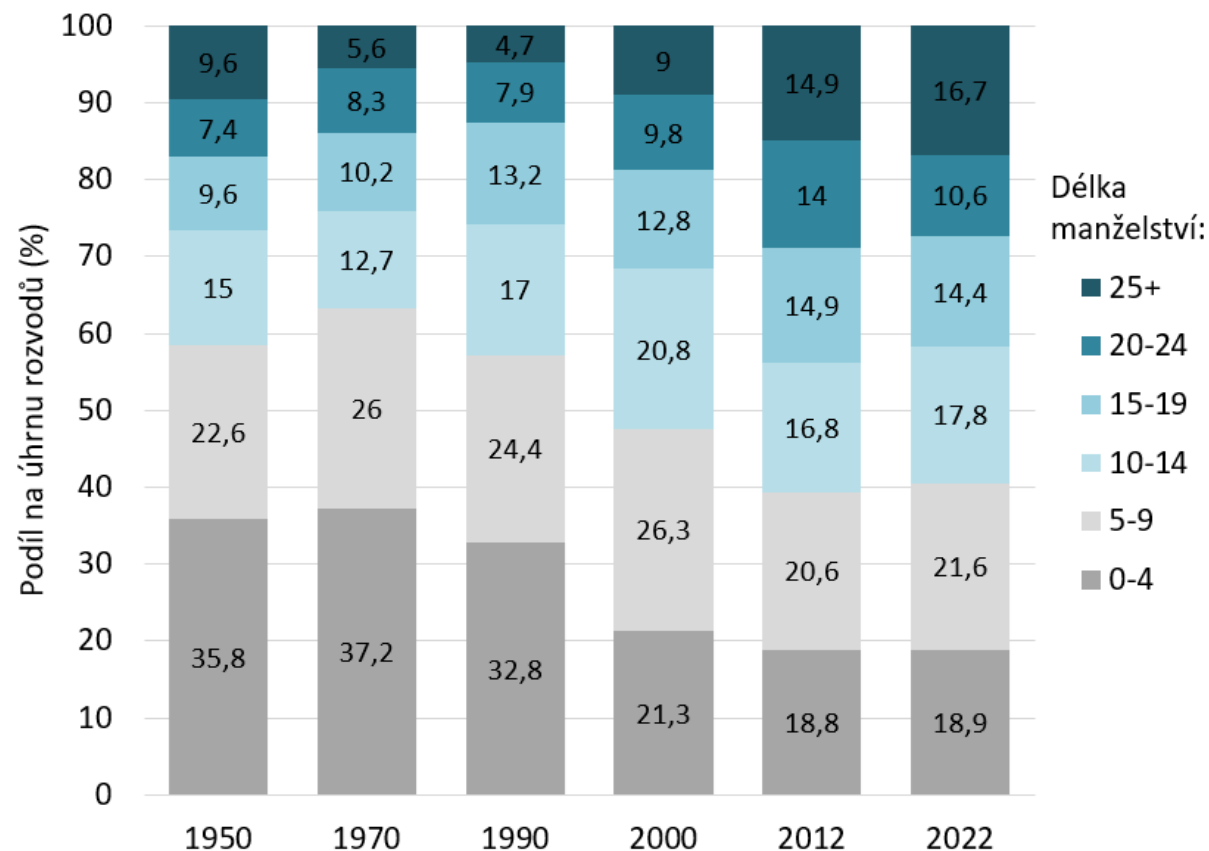
- věkovou strukturou
- počtem sňatků v předchozím období
- velikostí populace, která se procesu rozvodovosti nemůže zúčastnit

- **index rozvodovosti** = poměr počtu rozvodů a počtu sňatků, které se uskutečnily v jednom roce ($ir = \text{Rozvody} / \text{Sňatky} * 100$)

- **míra rozvodovosti manželství** = poměr počtu rozvodů a počtu existujících manželství (přepočteno na 1000 manželství či vdaných žen)

Další ukazatele rozvodovosti

- rozvodovost také ovlivňují:
 - doba uplynulá od uzavření sňatku
 - druhotně věk při sňatku (věk při rozvodu)
 - počet dětí v rodině
- ukazatele rozvodovosti podle věku:
 - míra rozvodovosti manželství podle věku (‰)
 - míra rozvodovosti podle věku (‰)
- úhrnná rozvodovost
- podíl rozvedených ze všech



Složení rozvodů podle délky trvání manželství

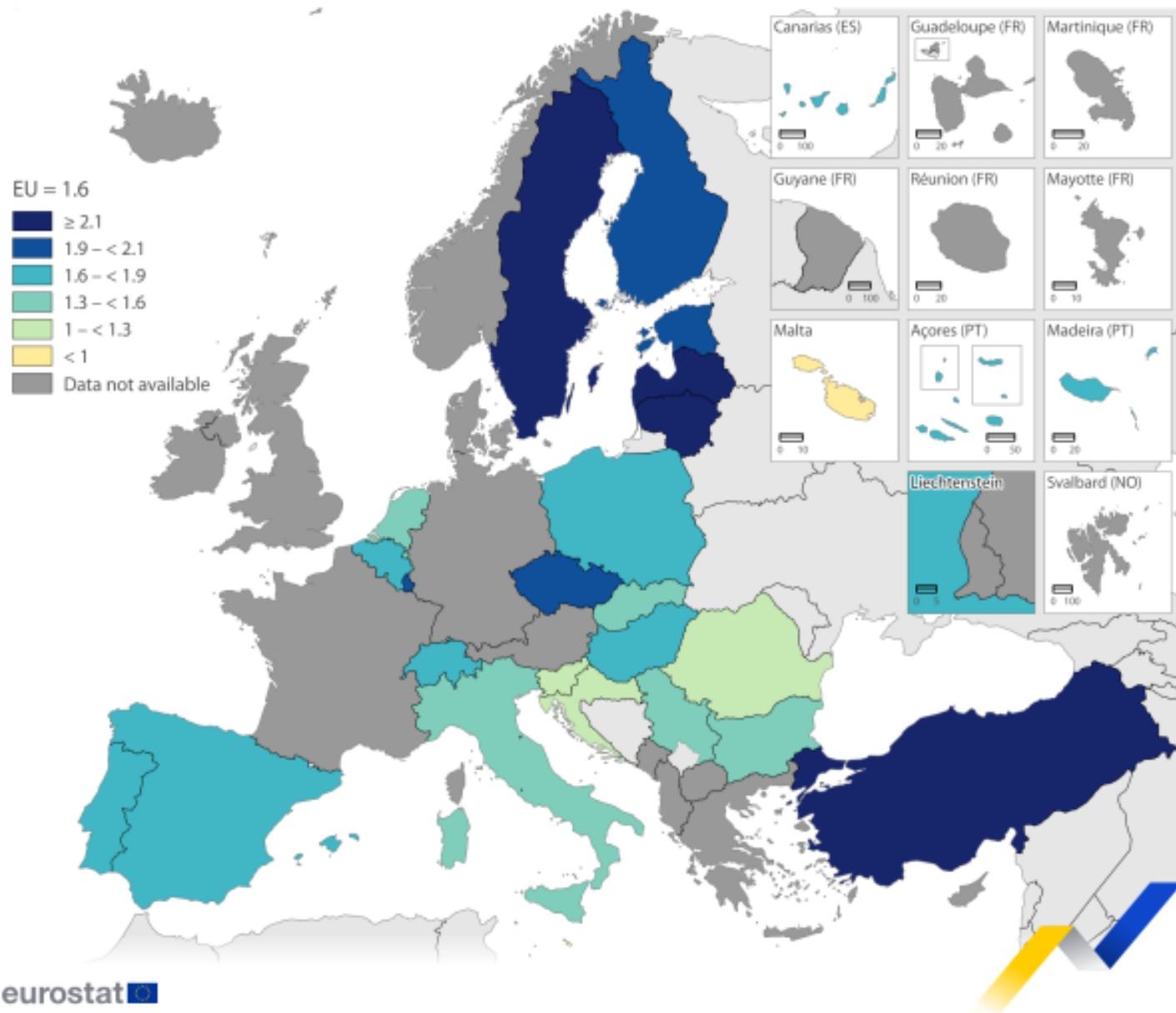
Zdroj: ČSÚ (2023)

Stát	1960	1970	1980	1990	2000	2010	2015	2022
Velká Británie	0,8	1,0	2,6	2,7	2,6	2,1	1,7	-
Belgie	0,5	0,7	1,5	2,0	2,6	2,7	2,2	1,7
Německo	1,0	1,3	1,8	1,9	2,4	2,3	2,0	1,7
Švédsko	1,2	1,6	2,4	2,3	2,4	2,5	2,5	2,1
Dánsko	1,5	1,9	2,7	2,7	2,7	2,6	2,9	2,2
Itálie	0,0	0,0	0,2	0,5	0,7	0,9	1,4	1,4
Řecko	0,3	0,4	0,7	0,6	1,0	1,2	1,4	-
Česká republika	1,4	2,2	2,6	3,1	2,9	2,9	2,5	1,9
Polsko	0,5	1,1	1,1	1,1	1,1	1,6	1,8	1,6
Lotyšsko	2,4	4,6	5,0	4,0	2,6	2,4	2,6	2,9
EU-28 (27)	0,7	0,9	1,5	1,6	1,8	2,0	1,9	1,6

Hrubá míra rozvodovosti ve vybraných zemích Evropy mezi roky 1960–2022

Zdroj: Eurostat (2024) – v případě nedostupných dat za rok 2022 použit rok 2021, inspirace dle Kunc a kol. (2019)

Crude divorce rates, 2022



eurostat

Portugal: break in series, provisional; Romania: estimated.
Source: Eurostat (dataset code demo_ndivind)

Administrative boundaries: © EuroGeographics © UN-FAO © Turkstat
Cartography: Eurostat - IMAGE, 03/2024

Hrubá míra rozvodovosti v Evropě v roce 2022
Zdroj: Eurostat (2024)

Sňatečnost v ČR

- období let 1921 - 1990 = relativní vyrovnanost sňatečnosti,
- odchylky byly dány střídáním početnějších / méně početných generací



**Vývoj hrubé míry sňatečnosti v ČR
v období let 1921-2002**

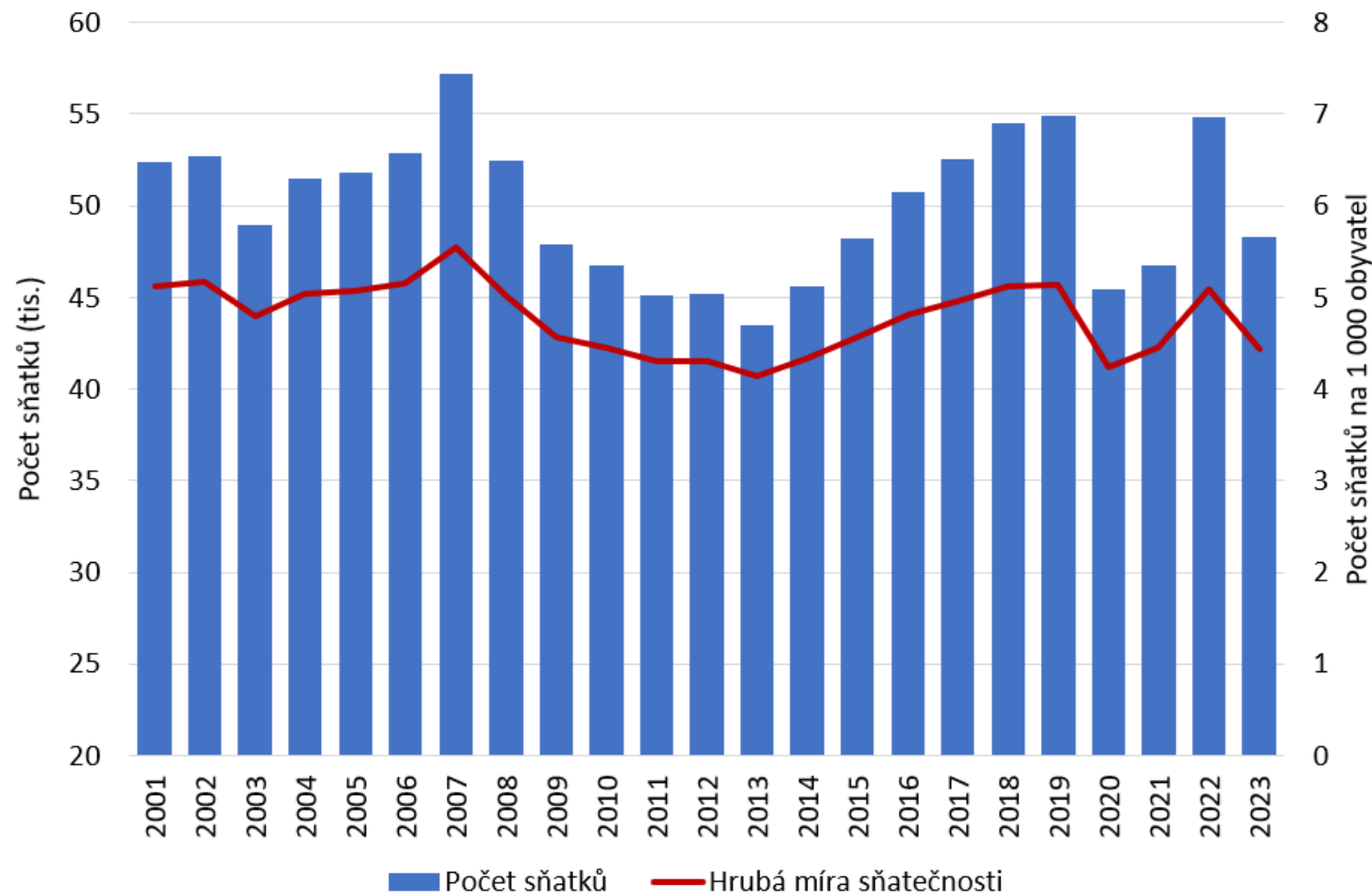
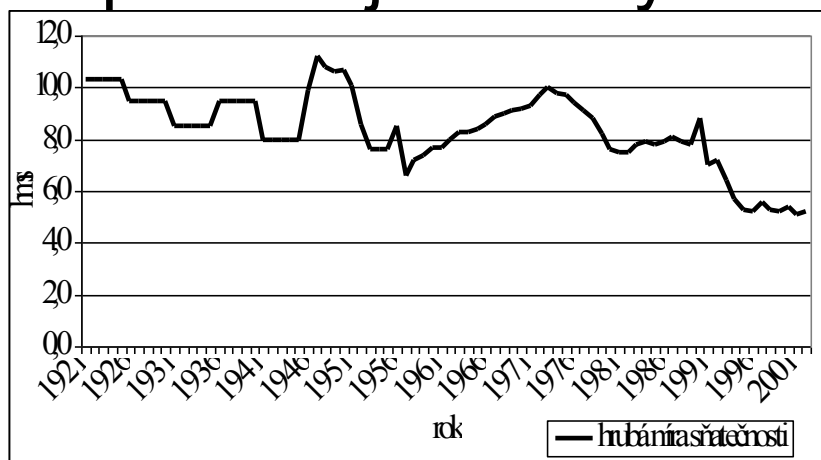
Zdroj: ČSÚ - Pohyb obyvatelstva v České republice za rok 2002

Rysy sňatečnosti v komunistickém Československu

- **vysoký podíl** osob uzavírajících **sňatek** (přes 90 %)
- **nízký věk** při vstupu do manželství (1961-88: ženy průměrný věk 21-22 let, muži 24-25 let)
- **nejnižší sňatkový věk svobodných nevěst** (do 18 let věku uzavíralo sňatek 9-12% svobodných žen, ale pouze 1-2% svobodných mužů)
- vysoký podíl sňatků uzavíraných z důvodů **těhotenství partnerky** (tzv. předmanželské koncepce)
- příčiny = konzervační tendence tehdejšího režimu:
 - nedostatek možností jiné seberealizace
 - malý tlak na konečnou úroveň vzdělání
 - státní paternalismus
 - obecná přijatelnost a snadnost rozvodu
- model sňatkového chování **charakteristický pro celý tehdejší komunistický blok**

Vývoj sňatečnosti po roce 1989

- roky 1991 - 1995 = trend prudkého poklesu úrovně sňatečnosti
- poté stagnace / pokračující mírný



Počet sňatků a hrubá míra sňatečnosti, 2001–2023

Zdroj: ČSÚ (2024)

Rysy sňatečnosti po roce 1989

- **změna politického a sociálního klimatu**
 - snížení intenzity sňatečnosti svobodných do 25 let
 - pokles prvosňatečnosti (%)
 - **1989: M 89,2 Ž 95,3 x 2019: M 59,0 Ž 67,5**
- naplnění některých ekonomických aspektů
 - bytová otázka
 - stálý příjem
 - zmírnění rizika ztráty zaměstnání
- dosažení seberealizace
 - studium
 - cestování, aj.
- **růst individualismu** → naplnění rodinných hodnot **odkládáno**

Rok	Celkem	
	muži	ženy
1990	24,0	21,4
1995	26,7	24,6
2000	28,9	26,5
2005	30,8	28,1
2010	32,2	29,4
2015	32,3	29,8
2016	32,4	29,9
2017	32,2	29,8
2018	32,2	29,8
2019	32,1	29,8
2020	32,6	30,4
2021	32,6	30,3
2022	32,5	30,3
2023	32,7	30,6

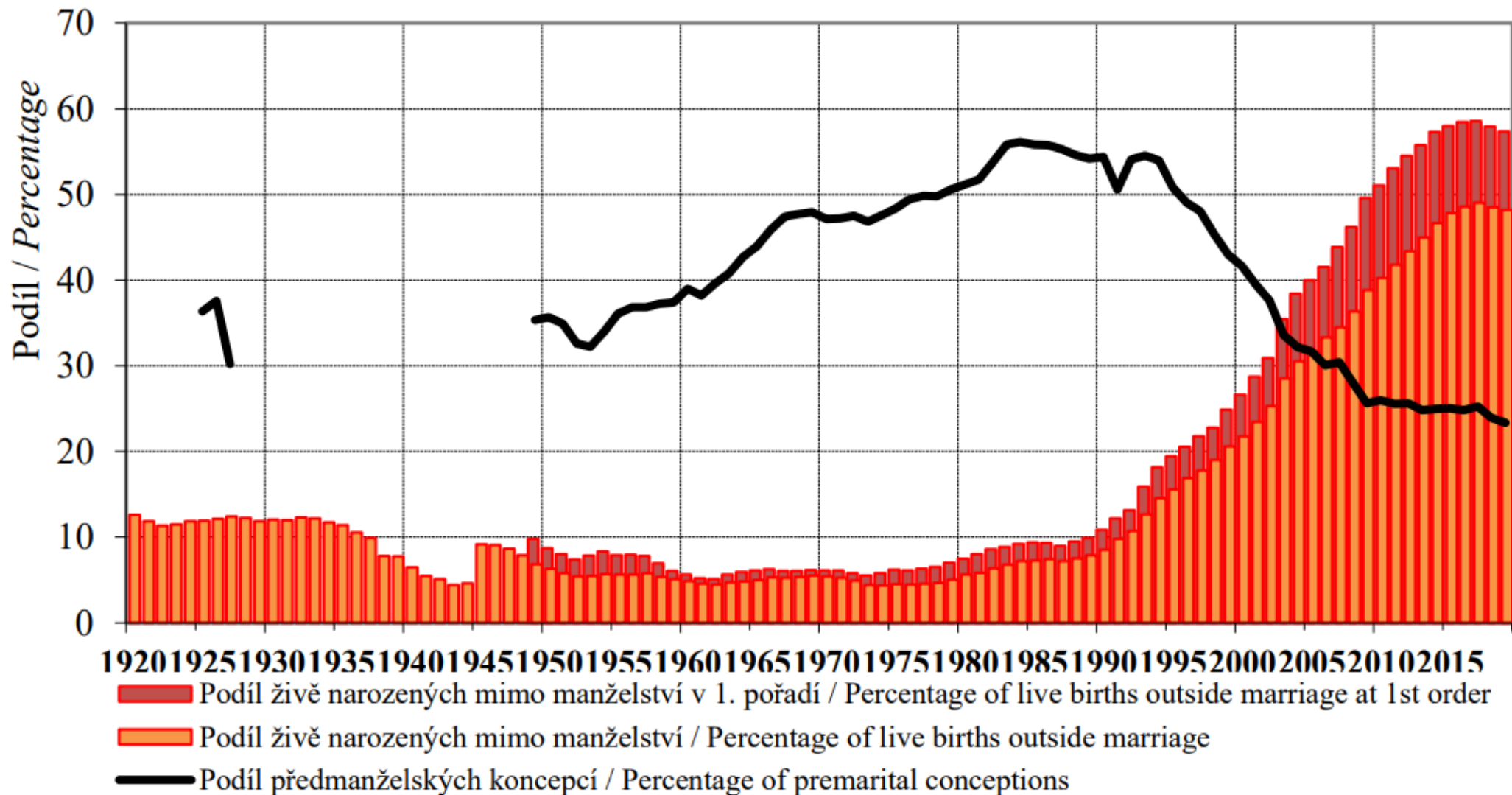
Průměrný věk při prvním sňatku v ČR Zdroj: ČSÚ (2024)

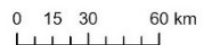
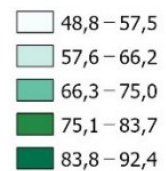
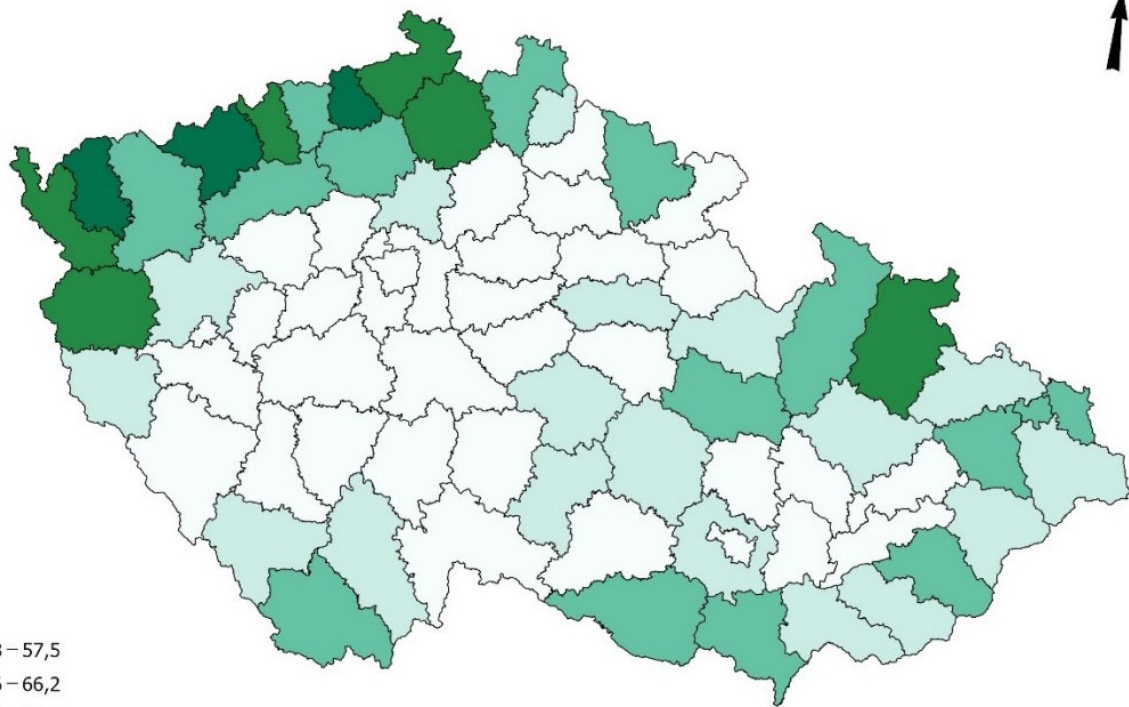
Rok	Celkem	
	muži	ženy
2010	34,3	31,2
2015	35,1	32,1
2022	37,5	34,7

Průměrný věk u všech sňatků v ČR Zdroj: ČSÚ (2024)

Mimomanželská porodnost a předmanželské koncepce (%), 1920–2019

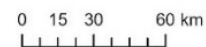
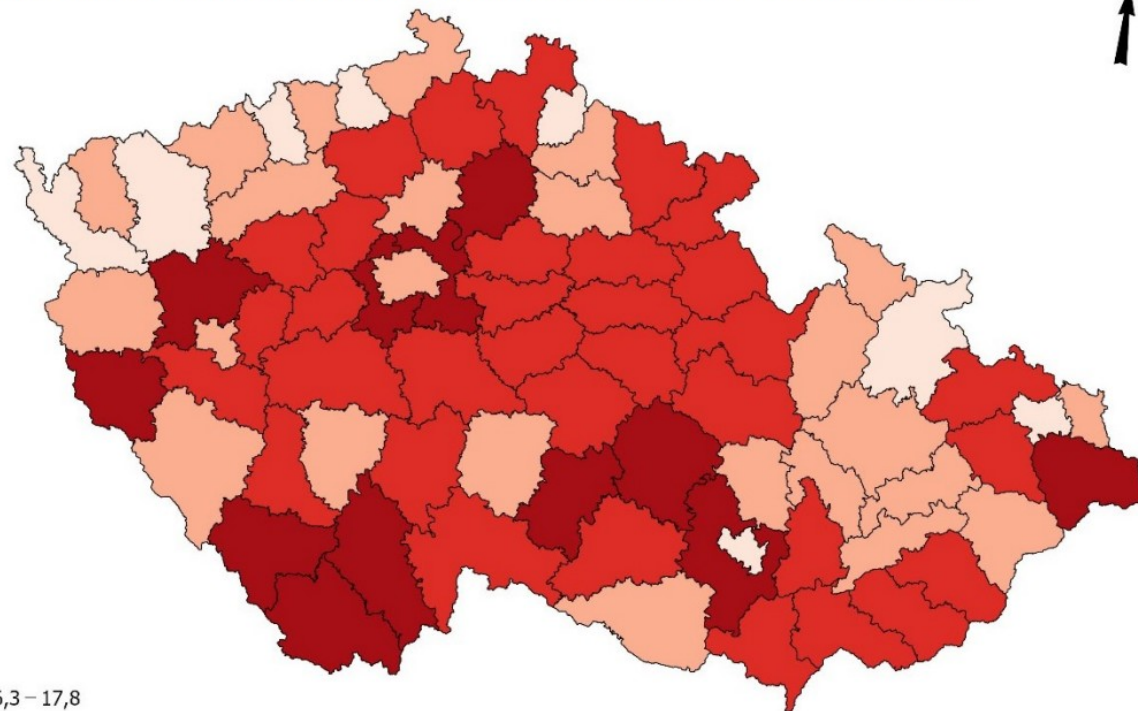
*Percentage of births outside marriage and premarital conceptions,
1920–2019*





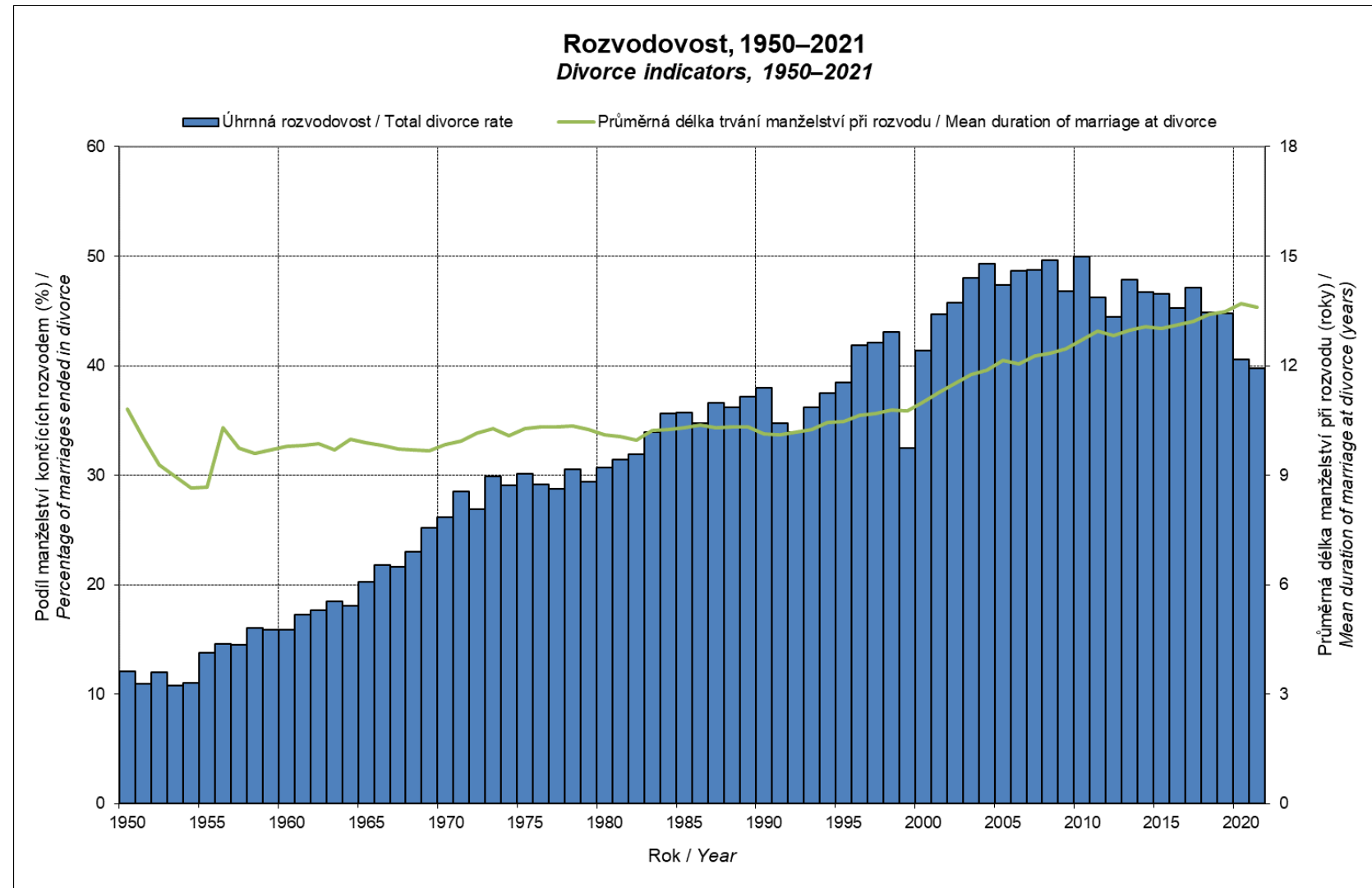
Počet sňatků na 1000 nevdaných žen ve věku 15 a více let v okresech ČR v roce 1970

Počet sňatků na 1000 nevdaných žen ve věku 15 a více let v okresech ČR v roce 2011



Rozvodovost v ČR

- do 1990 stabilní a rychlý růst
 - civilní rozvod od 1919
 - 1950 nový zákon o rodině → zdůraznění práva manželů na rozvod
 - 1960/70 liberalizace rozvodů



Zdroj: ČSÚ - Obyvatelstvo - roční časové řady

Další faktory vysoké rozvodovosti v ČR

▪ před rokem 1989

- vyšší plodnost mladých žen → předmanželské koncepce → vyšší podíl vynucených manželství (v nízkém věku) → **častější rozvody**
- nedostatek bytů
- častější výskyt osob se zkušeností z rozvodu vlastních rodičů
- nízká religiozita obyvatelstva

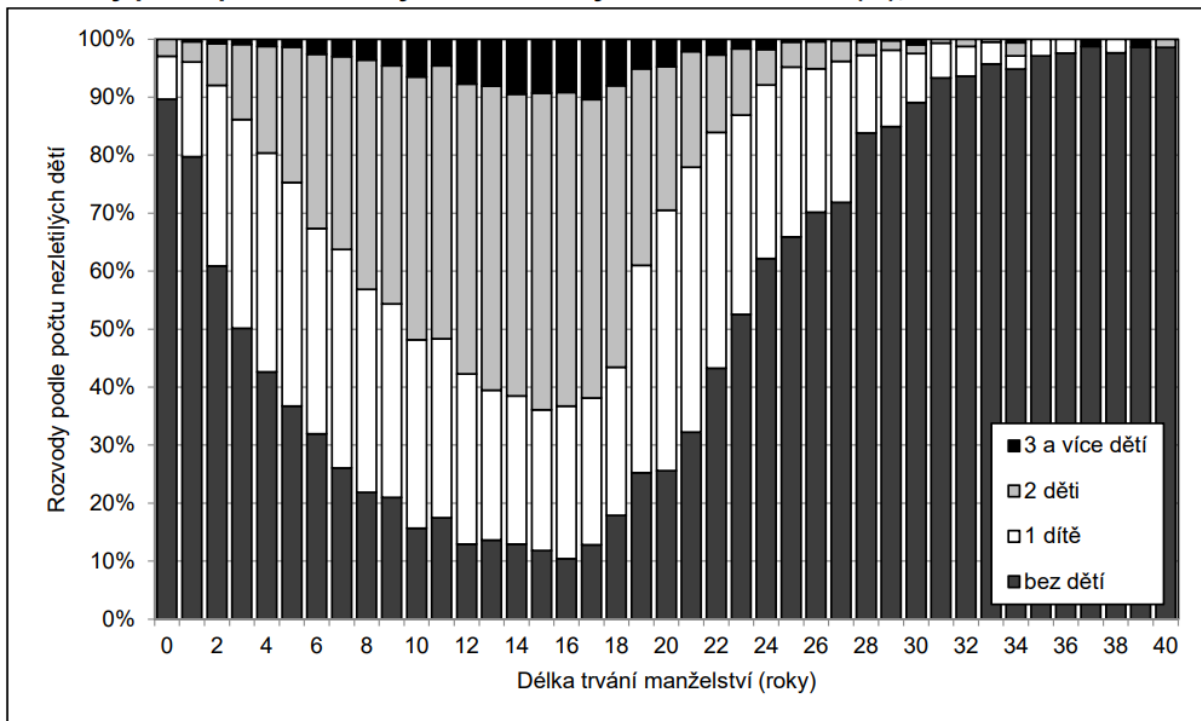
▪ po roce 1989 pokračování trendu relativního růstu

- úbytek rozvodů krátkých manželství / navýšení rozvodů déle trvajících manželství
 - sňatky uzavírají starší a vyzrálejší páry
 - předchozí soužití „na zkoušku“
 - zpřísnění legislativy v roce 1998 pro rozvod nejkratších (nejmladších) manželství
 - starší manželské páry již nevázané odpovědností za výchovu dětí

▪ po roce 2013 pokles absolutního počtu rozvodů

- uváženější sňatky vzdělanějších párů → finanční závazky

Rozvody podle počtu nezletilých dětí a délky trvání manželství (%), 2019



Zdroj: ČSÚ – Rozvodovost (2019)

- pokles podílu rozvodů s nezletilými dětmi

- 1990 – 72,2 %
- 2000 – 64,2 %
- 2019 – 59,0 %

2021

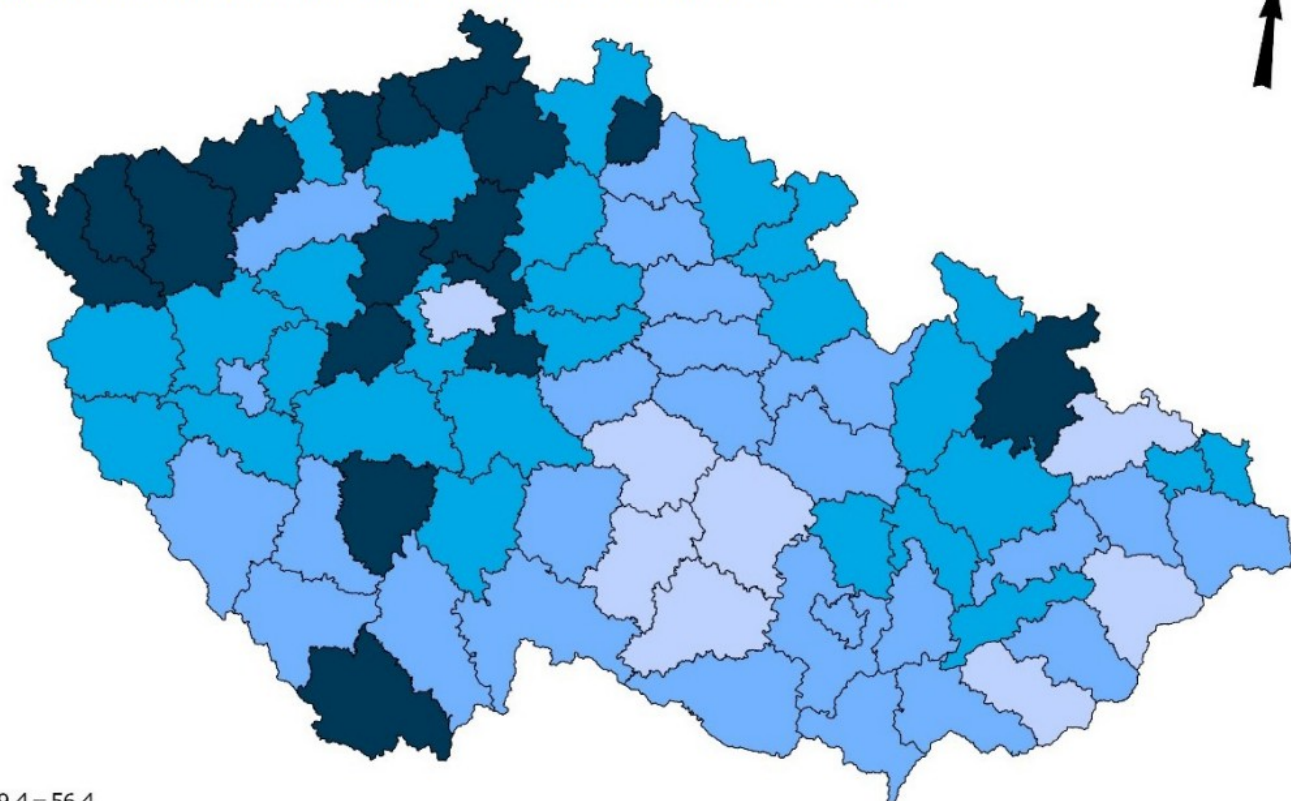
C.10 Rozvody podle příčiny rozvratu manželství

Divorces: by cause of marriage breakdown

Kód - příčina rozvratu manželství na straně muže	Celkem <i>Total</i>	Příčina rozvratu manželství na straně ženy (kód) <i>Cause of marriage breakdown on the part of woman (code)</i>									
		1	2	3	4	5	6	7	8	9	0
Celkem	21107	21	122	350	176	35	10755	22	15	2132	7479
1 neuvážený sňatek	21	18	-	-	1	-	1	-	-	-	1
2 alkoholismus	191	-	76	6	4	-	46	1	-	25	33
3 nevěra	444	1	2	211	7	3	91	-	-	49	80
4 nezájem o rodinu, (včetně opuštění soužití)	192	-	-	4	118	-	38	1	-	9	22
5 zlé nakládání, odsouzení pro trestný čin	61	-	-	1	1	18	12	-	-	10	19
6 rozdíl povah, názorů a zájmů	10561	-	23	63	26	8	10243	2	-	54	142
7 zdravotní důvody	27	-	-	-	-	-	5	15	-	3	4
8 sexuální neshody	16	-	-	1	-	-	1	-	13	1	-
9 ostatní příčiny	1850	1	10	28	5	3	24	3	-	1712	64
0 soud nezjistil zavinění	7744	1	11	36	14	3	294	-	2	269	7114

Zdroj: ČSÚ – Demografická ročenka ČR (2021)

5letý průměr indexu rozvodovosti v okresech ČR v letech 2009–2013



49,4 – 56,4
56,5 – 62,5
62,6 – 68,5
68,6 – 78,0

0 15 30 60 km

- **rozvodovost ovlivněna i velikostí místa bydliště**
 - míra rozvodovosti je tradičně **nižší ve venkovském** osídlení než ve velkých městech
 - nižší společenská kontrola ve městech
 - anonymita městského prostředí
 - více příležitostí k navázání kontaktů

Zdroj: Remiášová
(2021)

Sňatečnost a rozvodovost v ČR: shrnutí

- zvýšení podílu svobodných v populaci
- česká společnost byla a je vůči rozvodům velmi tolerantní
- význam kohabitací roste
- klesá důležitost procesu rozvodovosti z hlediska demografického chování
 - rozpad nesezdaných soužití není statisticky sledován
 - pravděpodobně řádově několikrát častější než u sezdaných párů