



MUNI
SCI

GIS VE VEŘEJNÉ SPRÁVĚ

Ústřední správní úřady a využití GI - II

podzim 2024

Petr Kubíček

kubicek@geogr.muni.cz

**Laboratory on Geoinformatics and Cartography (LGC)
Institute of Geography
Masaryk University
Czech Republic**

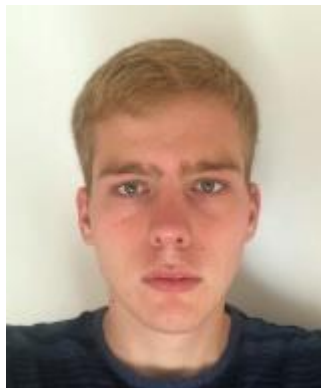


Zadání cvičení IV.

- Analyzujte strukturu, hlavní cíle Digitální a informační agentury (DIA; dia.gov.cz) a její roli ve oblasti prostorových dat ve VS.

20 minut + diskuze.

- Zpracování:
- Filip Horák, Vítězslav Huk





Sucho v krajině

(<http://www.suchovkrajine.cz/>)

Ministerstvo životního prostředí

VÚV
TGM
Výzkumný ústav
vodohospodářský
T. G. Masaryka
veřejná výzkumná instituce



SUCHO V KRAJINĚ

STRATEGIE OCHRANY PŘED NEGATIVNÍMI DOPADY SUCHA V ČESKÉ REPUBLICE



Podklady



Výstupy



Mapové kompozice



Mapové kompozice

Mapová aplikace Typová opatření pro zadržení vody v krajině



Regionalizace území ČR podle míry ohrožení suchem



Varianty opatření na zadržení vody v zájmové části povodí Husího potoka



Odtokové výšky v období 1981 - 2015 a v roce 2015



Srážkové úhrny v období 1981 - 2015 a v roce 2015



Teplota vzduchu v období 1981 - 2015 a v roce 2015

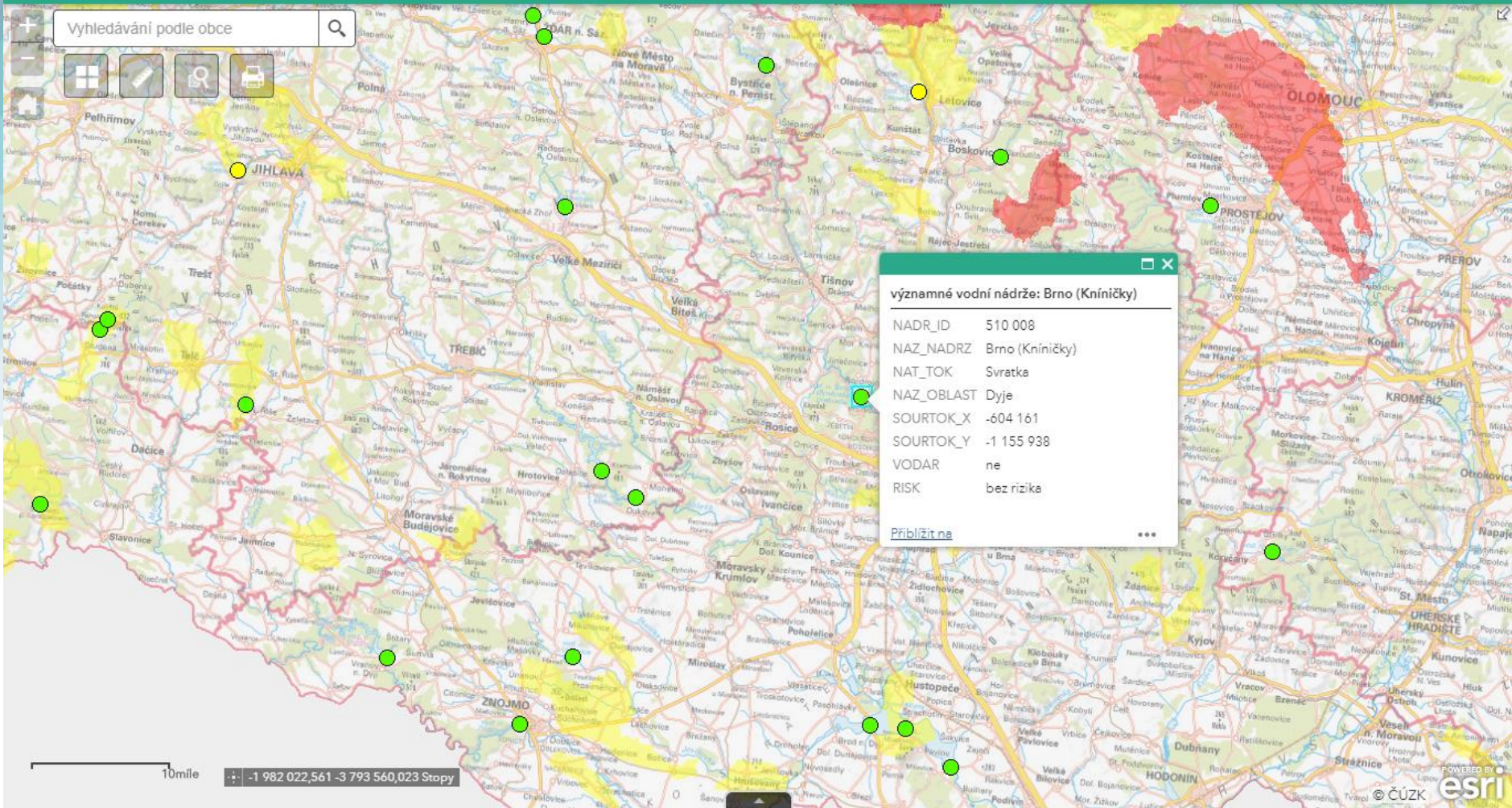


Zásoba vody ve sněhu v období 1981 - 2015 a v roce 2015



Vyhodnocení vlivu sucha na užívání vod





GIS ve veřejné správě



Návrh státního rozpočtu 2024

Složka	2025	rozpočet 2023	rozpočet 2024	rozdíl	Složka
Více 100	968 754 450 337	899 423 653 905	926 539 123 911	27 115 470 006	Práce a sociální věci
	290 848 567 544	265 023 032 191	268 968 969 809	3 945 937 618	Školství
	139 486 810 924	112 700 866 821	103 673 185 639	-9 027 681 182	Doprava
	154 395 235 248	111 808 740 647	151 181 002 791	39 372 262 144	Obrana
51 – 100 mld.	99 733 224 285	99 733 224 285	97 446 613 586	-2 286 610 699	Vnitro
	69 966 880 286	69 966 880 286	94 966 880 286	25 000 000 000	Státní dluh
	57 485 751 119	57 485 751 119	53 707 002 714	-3 778 748 405	Zemědělství
	53 790 687 885	53 790 687 885	39 696 835 293	-14 093 852 592	Průmysl a obchod
11 – 50 mld.	36 537 616 335	36 537 616 335	35 761 515 449	-776 100 886	Spravedlnost
	22 548 519 295	22 548 519 295	15 126 136 906	-7 422 382 389	Místní rozvoj
	19 824 751 417	19 824 751 417	20 912 456 666	1 087 705 249	Životní prostředí
	18 512 591 071	18 512 591 071	16 577 671 049	-1 934 920 022	Kultura
	15 592 522 966	15 592 522 966	11 450 526 881	-4 141 996 085	Zdravotnictví
1 – 10 mld.	9 999 525 244	9 999 525 244	9 984 584 185	-14 941 059	Zahraniční věci
	7 177 502 810	7 177 502 810	7 642 481 529	464 978 719	Akademie věd
	6 908 296 695	6 908 296 695	6 904 453 648	-3 843 047	Národní sportovní agentura
	1 552 674 530	1 552 674 530	1 501 576 393	-51 098 137	Sněmovna
méně než 1mld.	661 350 102	661 350 102	662 206 891	856 789	Senát
	241 412 885	241 412 885	242 300 618	887 733	Ústavní soud
Celkem		2 222 954 141 348	2 192 035 985 673	-30 918 155 675	

Ústřední správní úřady a využití GI – Ministerstvo zemědělství



Ministerstvo zemědělství a IS

- Mze je ústředním orgánem státní správy pro **zemědělství**, pro **vodní hospodářství** a pro **potravinářský průmysl**.
- Je rovněž ústředním orgánem státní **správy lesů, myslivosti a rybářství**.
- Dále je ústředním orgánem státní správy ve věcech **veterinární péče, rostlinolékařské péče, péče o potraviny, péče o ochranu zvířat** proti týrání a pro ochranu práv k **novým odrůdám rostlin a plemenům zvířat**.
- Úkolem ministerstva není řídit či plánovat, ale **vymežit** příslušnými právními předpisy **mantinely**, v nichž se mohou naši podnikatelé pohybovat.
- Ministerstvo zemědělství přitom vychází z **vládní zemědělské politiky**, z programového prohlášení vlády a ze Společné **zemědělské politiky Evropské unie**.

- **Velmi rozsáhlá**
- zákon č. 252/1997 Sb., (o **zemědělství**), vede v digitální podobě **evidenci využití zemědělské půdy** podle uživatelských vztahů.
- Zákon č. 254/2001 Sb., o vodách (**vodní zákon**), stanoví ve spolupráci s MŽP rozsah a způsob vedení **evidence rozhodnutí vodoprávních úřadů**.
- Podle zákona č. 449/2001 Sb., o **myšlivosti**, vede MZe evidenci **honiteb** a evidenci jejich využití.
- Vyhláška MZe č. 84/1996 Sb., o zpracování oblastních plánů rozvoje lesů (**OPRL**).
- Vyhláškou MZe č. 327/98 Sb.(Změna č. 546/2002 Sb) se stanoví charakteristika **bonitovaných půdně ekologických jednotek (BPEJ)** a postup pro jejich vedení a aktualizaci.

Resortní organizace

- Ústav pro hospodářskou úpravu lesů (ÚHÚL)
- Zemědělská vodohospodářská správa (ZVHS)
- **Povodí Moravy, Povodí Labe, Povodí Vltavy, Povodí Ohře, Povodí Odry**
- Státní pozemkový úřad (SPU)
- Státní zemědělskou a potravinářskou inspekci,
- Státní veterinární správu České republiky,
- Ústřední kontrolním a zkušebním ústavem zemědělským (ÚKZUZ),
- Ústřední kontrolní a zkušební ústav zemědělský,
- Česká plemenářská inspekce.

Příklady aplikací - Portál farmáře

- **Zpřístupňuje údaje o subjektech a informace o poskytnutých podporách**
- **Mapa škůdců** – <https://farmar.mze.cz/srsmapa/>
 - Mapy prvního výskytu škodlivých organismů,
 - Mapy aktuálního výskytu škodlivých organismů,
 - Mapy výskytu škodlivých organismů v zemědělské sezóně,
 - Mapy výsledků úchytu škodlivých organismů do lapačů,
 - Mapy aktuálního výskytu polyfágních škůdců.
- **Registr půdy LPIS** (Land Parcel Identification System) – evidence využití zemědělské půdy. Na prvním místě slouží k ověřování údajů v žádostech o dotace poskytovaných ve vazbě na zemědělskou půdu. Registrovaným uživatelům umožňuje prostřednictvím zabezpečeného přístupu nahlížet na data týkající se jimi užívaných farmářských bloků, pořizovat si on-line informativní výpisy a tisknout mapy (i stahovat data ve formátu shp).
- **Registr vinic RV**
- **Registr chmelnic RC**
- **Registr ovocných sadů RS**

- ▶ [Registr půdy - LPIS](#)
- ▶ [Registr zvířat](#)
- ▶ [Evidence přípravků a hnojiv](#)
- ▶ [Registr vinic](#)
- ▶ [Registr chmelnic](#)
- ▶ [Registr podpor de minimis](#)
- ▶ [Registr sadů](#)
- ▶ [Evidence zemědělských podnikatelů](#)
- ▶ [Registr množitelských porostů](#)
- ▶ [Registr příjemců dotací](#)
- ▶ [Registrace a evidence dodavatelů ~ ÚKZÚZ](#)
- ▶ [Statistiky pro držitele práv k odrůdám](#)
- ▶ [Veřejné zakázky PRV](#)
- ▶ [Elektronický přenos dat - Odbor osiv a sadby ~ ÚKZÚZ](#)
- ▶ [Výjimky na použití konvenčního osiva v EZ ~ ÚKZÚZ](#)
- ▶ [Editace kontaktů](#)
- ▶ [Kontroly podmíněnosti](#)
- ▶ [Portál farmáře SZIF](#)

Portál farmáře



Hlavním účelem Portálu farmáře je zpřístupnění aplikací registrů Ministerstva zemědělství a podřízených organizačních složek státu (ÚKZÚZ, SVS, ÚHUL), a to jak pro přihlášené, tak pro nepřihlášené uživatele.

1. [Jak se přihlásím na Portál farmáře?](#)
2. [Co mi Portál farmáře nabízí?](#)
3. [Jaký je rozdíl mezi portálem farmáře MZe a SZIF?](#)

Při přihlášení do Portálu farmáře si, prosím, překontrolujte Vámi zadanou e-mailovou adresu. Na tuto adresu jsou zasílány sestavy a stavové informace z Registru zvířat (IZR). V případě, že Vámi zadaná e-mailová adresa není platná, není Vám možné tyto informace doručit.

Pro nastavení e-mailových adres můžete použít funkcionalitu „[Editace kontaktů](#)“.

[Tisk stránky](#) [Poslat e-mailem](#)

« ‹ 1 2 3 4 5 6 7 › »

zobrazit po **10** [20](#) [50](#)

Helpdesk

V případě technických problémů s portálem farmáře volejte v pracovní dny od 07:00 do 17:30 hodin na číslo +420 222312977 nebo pište na: helpdesk@mze.cz.

Aplikace pro veřejnost

- 🔗 [Veřejný registr půdy](#)
- 🔗 [Registr přípravků na ochranu rostlin](#)
- 🔗 [Veřejný export dat LPIS](#)
- 🔗 [Vzdělávací akce PRV](#)
- 🔗 [Veřejné zakázky PRV](#)
- 🔗 [Data ke stažení](#)
- 🔗 [Projekty spolupráce PRV](#)
- 🔗 [Elektr. podání žádosti - použití konv. osiv v EZ](#)
- 🔗 [Databáze ekologických osiv v rámci ČR](#)
- 🔗 [Registr hnojiv](#)
- 🔗 [Ověření vydaných vývozních osvědčení \(FYTO\)](#)

- Ortofotomapa
- Půdní bloky
- Díly půdních bloků
- Čtverce
- Dle stavu
- Rozpracované
- Návrhy
- Návrhy s datem
- Schválené
- Zamítnuté
- Účinné
- Historické
- Zrušené
- Zbytkové plochy
- Popisné údaje - r
- Popisné údaje - ú
- Osázená plocha v
- GHO
- EVP
- Stavniště včelstev
- Provozovny
- Katastr
- Dotaže
- LFA/ANC
- Staré enviro
- Nové Enviro
- Vhodnost k zatr.
- DSO
- Vhodnost k zatr. DS
- Vhodnost k zalesně
- Základ změny T (E
- Změněné T (ZMT)
- EFA
- Životní prostředí
- Vinice
- Podkladová vztřev



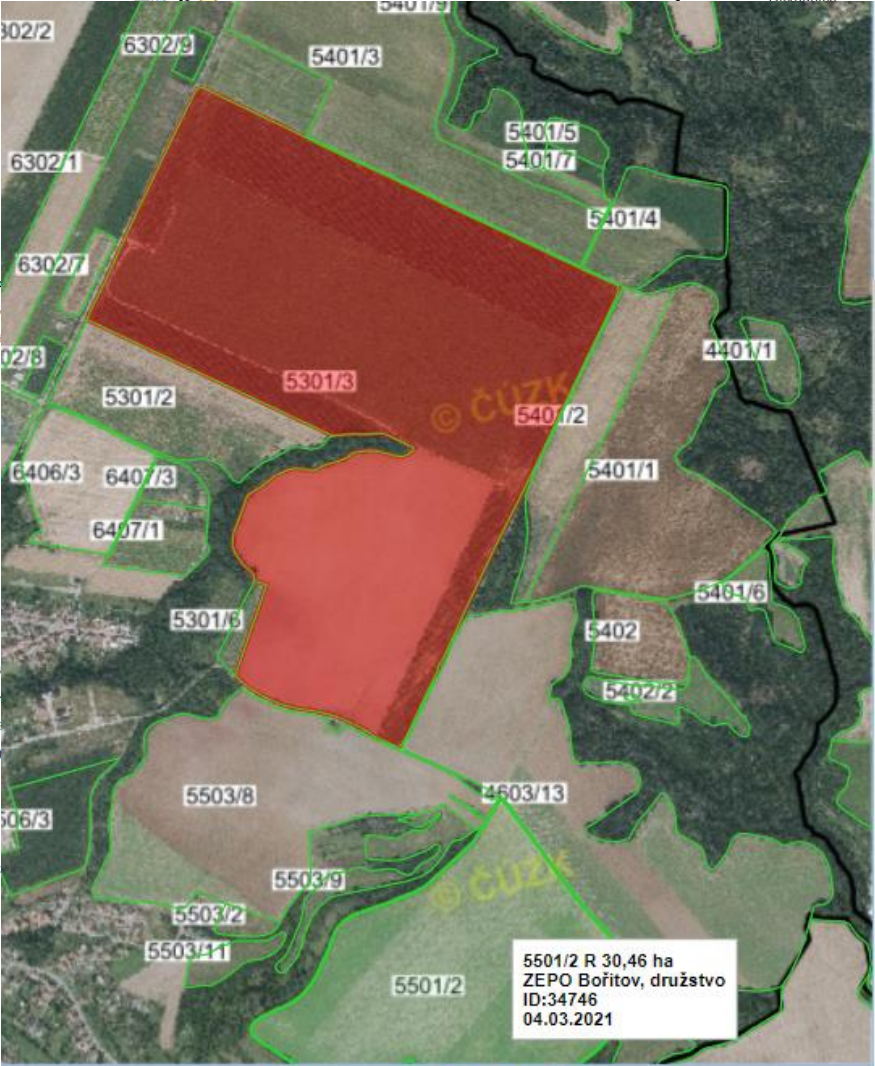
Informační panel

Export dat Příručka

Vyhledávání

DPB EVP PB Obec KÚ Okres Čtverec Parcela LV Provozovna

Obec:



5501/2 R 30,46 ha
ZEPO Bořitov, družstvo
ID:34746
04.03.2021

Stav: Účinný

Vyhledat

Nalezené DPB

Čtverec	Zkrácený kód.	Stav	Úč.od	Úč.do
Žádné záznamy nebyly nalezeny				

Strana 0 z 0

Žádné záznamy nebyly nalezeny

DPB: 5301/3 (590-1130) 20.10.2022

Základní Podrobně Historie Včely v okolí Nová eroze NS EVP St

Původní označení:	5403 (590-1130)
Stav:	Účinný
Řízení:	<u>21/MA4/34746/593073, Ma4Fond</u>
Účinnost od (§3g):	23.02.2021
Účinnost od:	23.02.2021
Účinnost do:	
Uživatel:	<u>ZEPO Bořitov, družstvo (34746)</u>
Výměra (ha):	76,00
Způsobilá plocha (ha):	76,00
Kultura:	standardní orná půda (R)



Podkladová data © ČÚZK



EFA Životní prostředí Vinice Podkladová data © ČÚZK

590383 85827, -1164975, 34078

200 m



Ústav pro hospodářskou úpravu lesa - ÚHÚL

- **Mapový server ÚHÚL obsahuje mapové projekty a datové informace:**
 - OPRL,
 - Mapy zdravotního stavu lesů ČR
 - Honitby ČR
- **včetně metadata (Metainformační katalog MICKA společnosti HS RS).**



Webové mapové služby

Kat

Mapy a da

Webová mapová služba (web map service, WMS) je standardizovaná služba, prostřednictvím které lze sdílet na internetu prostorová data ve formě rastrových výstupů. Služba pracuje na principu interakce dvou strojů na síti (klient-server). Je popsána ve strojově zpracovatelném formátu, konkrétně WSDL. S webovou službou ostatní stroje komunikují způsobem, který je předepsaný v popisu služby, tedy pomocí protokolu SOAP přepravené pomocí jiných, již zavedených protokolů.

Všechny mapové podklady zde uvedené i další mapové informace o lesích v ČR jsou součástí [mapových prezentací zpracovaných ÚHÚL](#).

Na základě :
datovou zál
Výhodou využití WMS je možnost přidání dalších mapových vrstev a tvorba uživatelem definovaných mapových kompozic. Zobrazení pomocí WMS lze využít v softwarech určených pro práci s GIS nebo ve speciálních aplikacích, které jsou integrovány ve webových prohlížečích, např. Geoprohlížeči ČÚZK nebo Národním geoportálu INSPIRE.

Veřejně přís
správy lesů

- + OPRL
- + HONITBY
- + DPZ
- + MAPY ZDRAVOTNÍHO STAVU LESŮ Z DRUŽICOVÝCH SNÍMKŮ
- + LESNÍ HOSPODÁŘSKÉ OSNOVY

GIS

Katalog mapových info

Mapový portál ÚHÚL je platforma, která slouží široké veřejnosti jako uživatelsky přívětivý n

Nabízí širokou škálu mapových výstupů, které poskytují odborně i laické veřejnosti vybrané složkou mapového portálu, jsou jednotlivé tematicky zaměřené mapové aplikace, které jsou



Oblastní plány rozvoje lesů

Vrstvy, sloužící jako podklady pro lesnické rozhodování.

[Přejít na mapu](#)



Lesní hospodářské osnovy

Lesní hospodářské osnovy (kniha a mapa).

[Přejít do aplikace](#)



Honitby ČR

Zobrazení hranic honiteb uživatele, bez vazby na n hospodaření z myslivecké relevanci zobrazených da

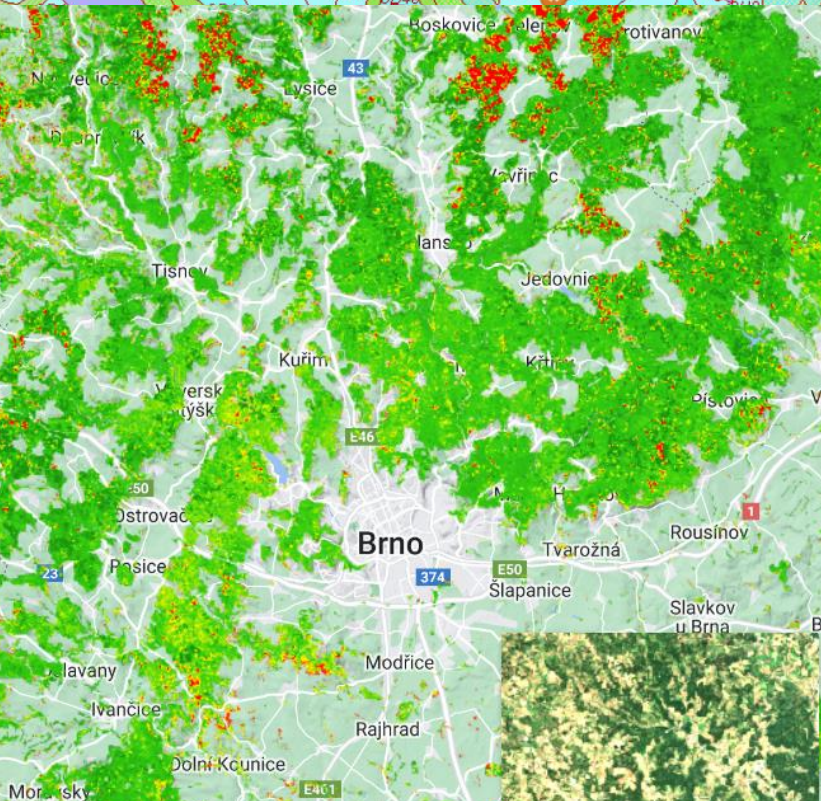
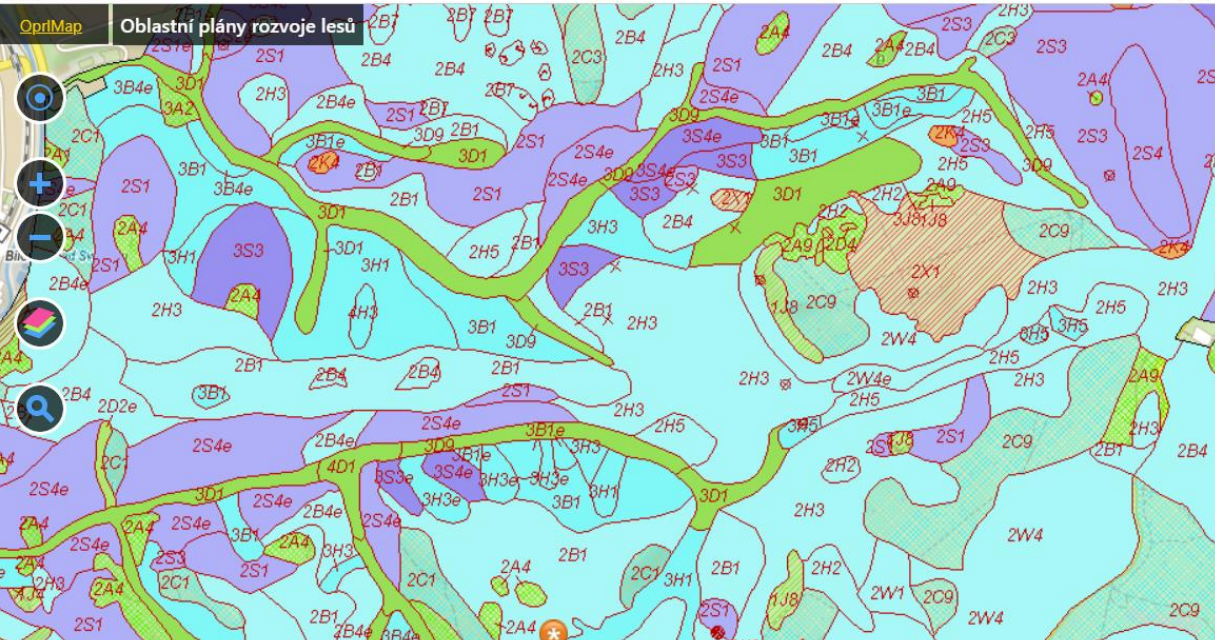
[Přejít na mapu](#)



Stav a vývoj lesa pomocí

Výstupy DPZ vytvořené a infračervených ortofot a c modelu (nDSM). Popis výs

Tematické výstupy DPZ



- Trendy zdravotního stavu lesů
- Podkladový snímek Sentinel-2 (léto 2022)

Zvolte typ trendu:

Trendy 2020 - 2022

Legenda:

- Výrazné zhoršení
- Mírné zhoršení
- Setrvalý stav
- Zlepšení



Vodohospodářský informační portál VODA

Gestor Mze a MŽp + ústřední vodoprávní úřady.

Obsahuje informace o:

- **stavy a průtoky** ve vodních tocích, nádržích;
- **srážky**;
- **jakost vody** ve vodních nádržích;
- **technická evidence** (odběr povrchových a podzemních vod, vypouštění odpadních a důlních vod, akumulace povrchových vod ve vodních nádržích);
- evidence vodních toků, vodních nádrží a evidence vybraných **údajů z pravomocných rozhodnutí** vodoprávních úřadů.



Vodohospodářský informační portál VODA

Další vodohospodářské informační systémy

Související vodohospodářské informační systémy:

CRVE - Centrální registr vodoprávní evidence

Centrální registr vodoprávní evidence je softwarový nástroj v gesci Ministerstva zemědělství, který umožňuje správním úřadům a orgánům územní samosprávy plnit povinnost vyplývající z § 19 vodního zákona, tedy ukládat jimi vydávaná rozhodnutí, opatření obecné povahy, závazná stanoviska a identifikační údaje v rozsahu stanoveném vyhláškou č. 414/2013 Sb., do informačního systému veřejné správy a předávat je v elektronické podobě Ministerstvu zemědělství.

<https://eagri.cz/public/web/mze/voda/aplikace/centralni-registr-vodopravni-evidence.html>

Hamr

Jedná se o Systém pro hodnocení a predikci sucha a nedostatku vody. Sucho se dělí na meteorologické, agronomické, hydrologické a socioekonomické. Z toho vychází samotný název systému HAMR (Hydrologické, Agronomické, Meteorologické a Retence). Vývoj systémového nástroje HAMR financuje Ministerstvo životního prostředí České republiky spolu s dalšími aktivitami zabývajícími se dopadem sucha, adaptačními opatřeními, monitoringem a klimatickými změnami.

<https://hamr.chmi.cz/>

Mapový portál Českého hydrometeorologického ústavu

Účelem mapového portálu ČHMÚ je publikovat veřejnosti webové mapové aplikace, webové mapy a geografické datové vrstvy z oblasti hydrologie a klimatologie. Jedná se o mapy povrchových a podzemních vod, pozorovací sítě kvantity a kvality vod, rozvodnice a hydrogeologické rajóny aj. Webové mapové aplikace obsahující také údaje o historických povodních.

<https://chmi.maps.arcgis.com/home/index.html>, event. též <https://isvs.chmi.cz>

HEIS - Hydroekologický informační systém

Hydroekologický informační systém (HEIS VÚV) je centrálním informačním systémem VÚV TGM, v.v.i., v oblasti vodního hospodářství a ochrany vod a informačním zdrojem pro řešitele ústavu a uživatele z řad veřejné správy a odborné i laické veřejnosti. HEIS VÚV byl

ván v polovině 90. let v gesci Ministerstva životního prostředí jako součást Hydroekologického informačního systému ČR (HEIS

<https://www.voda.gov.cz/?page=Dalsi-vodohospodarske-is>

Státní pozemkový úřad – nový geoportál



SPÚ

Úřední deska

Tiskový servis

Volná místa

Kontakty



GEOPORTÁL
SPÚ

VYHLEDAT CZ

ÚVOD

MAPOVÉ APLIKACE

EVIDENCE PŮ

DATA A SLUŽBY

O GEOPORTÁLU

WEB SPÚ

Mapové aplikace



Pozemkové úpravy

Navržené a realizované prvky pozemkových úprav v ČR

MAPOVÁ APLIKACE



Vodohospodářské stavby

Meliorační opatření (odvodňovací, závlahová a protierozní) ve správě SPÚ

MAPOVÁ APLIKACE



Bonitované půdně ekologické jednotky

Bonitní rozdělení zemědělské půdy v ČR

MAPOVÁ APLIKACE



Nabídky nemovitostí k pronájmu či prodeji

Nabídky nemovitostí v příslušnosti hospodaření Státního pozemkového úřadu k pronájmu či prodeji

MAPOVÁ APLIKACE

ŽÍT
KRAJINOU
ZPRAVODAJ SPÚ



02/2022
22. OSLO

Stáhněte si aktuální vydání našeho zpravodaje Žít krajinou 02 2022. Dočtete se o všech novinkách, získaných oceněních, minulých i plánovaných akcích.

Státní
meliorační
povolení
zemědělské
11. 2
zemědělské
Švehla
vhodné
zastupitelů a pověřených pracovníků



Detail pozemkových úprav

GEOPORTÁL SPÚ MAPOVÉ APLIKACE ▶ POZEMKOVÉ ÚPRAVY

Vrstvy

- Správní hranice
- Navržené prvky plánů společných zařízení
- Realizované prvky plánů společných zařízení
- Obvod pozemkových úprav
- Katastrální mapa aktuální bílá
- Katastrální mapa aktuální černá
- Ortofoto archivní
- Registr půdních bloků-LPIS
- Chráněná území
- Zaznamenané erozní události (Monitoring eroze)

GIS ve veřejné správě



MINISTERSTVO VNITRA
ČESKÉ REPUBLIKY



STÁTNÍ
POZEMKOVÝ
ÚŘAD



MINISTERSTVO ZEMĚDĚLSTVÍ

International
GISday 2018

Prostorovými daty v boji proti suchu

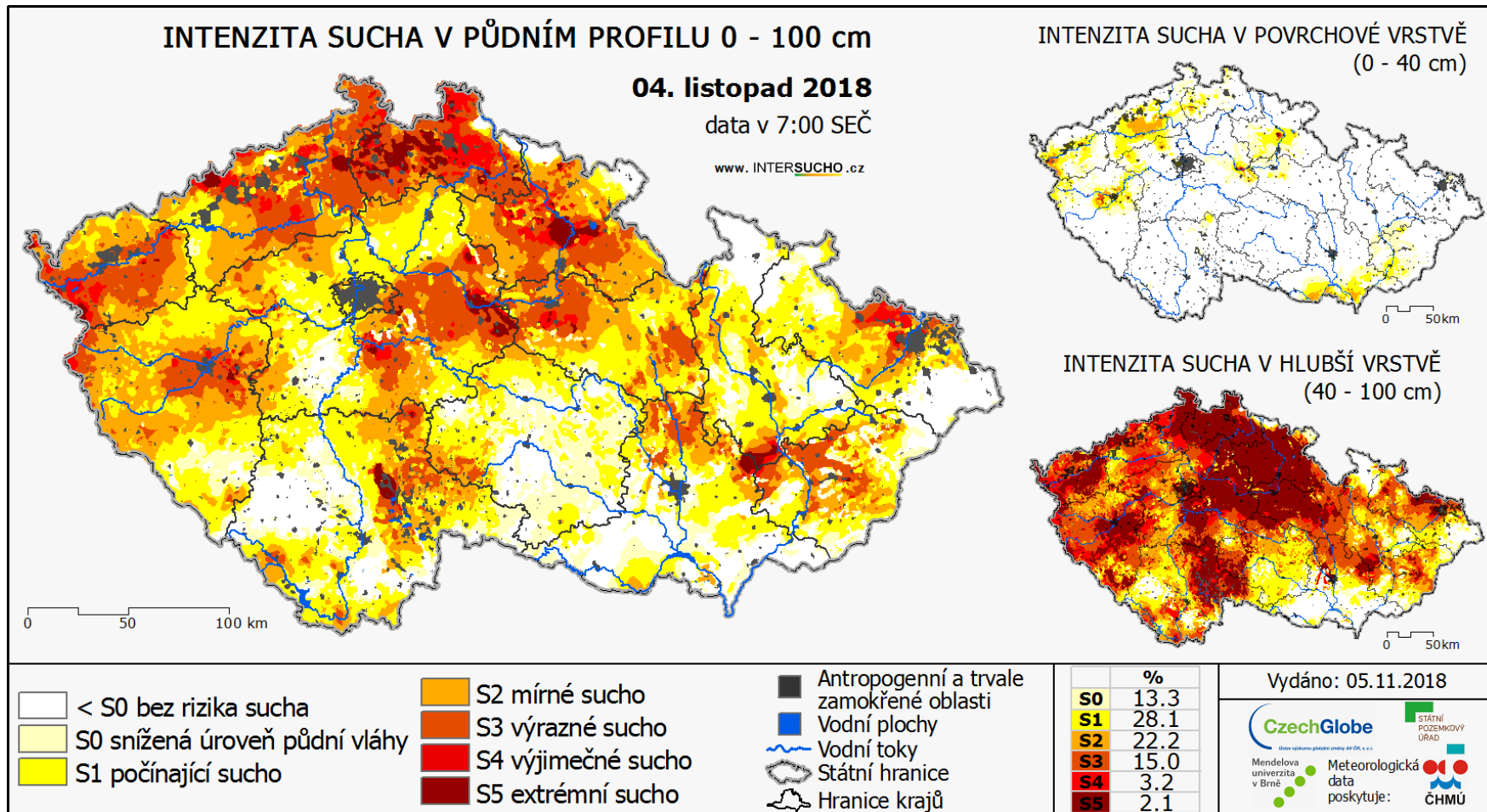
Monitoring zemědělského sucha - Intersucho

Ing. František Pavlík, Ph.D.

Státní pozemkový úřad



Kde to sucho vlastně je?





Vstupní data a parametry

- Denní data o počasí
- Data o půdě
- Digitální model terénu
- Data o využití půdy
- Družicová data (Terra)
- Data uživatelů – zemědělců

- ČR, SR, Evropa
- Grid 500x500
- 0 – 40 cm, 40 – 100 cm
- Denní aktualizace (předpovědi)

INTERSUCHO

Monitoring sucha vychází ze sítě pozemních stanic a satelitních snímků, s podporou místních zpravodajů.

**INTEGROVANÝ
SYSTEM**
Sledování
Sucha

www.intersucho.cz



Co je cílem projektu?

- Informace o suchu
- Informace o dopadech sucha
- Předpovědi
- Další využití (např. odškodnění)
- Fond těžko pojistitelných rizik ?



STÁTNÍ
POZEMKOVÝ
ÚŘAD



Mendelova
univerzita
v Brně



www.intersucho.cz

INTERSUCHO

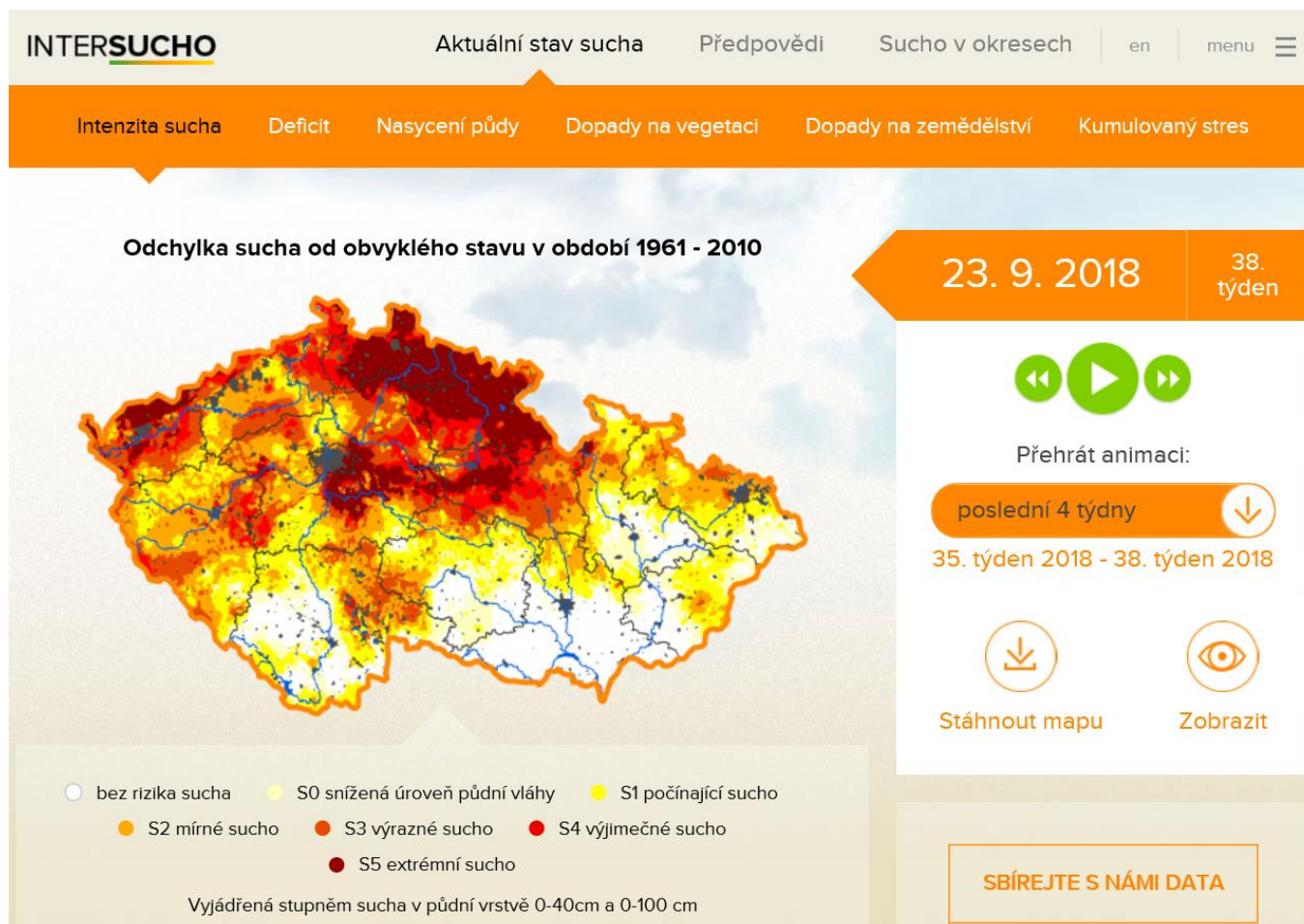
Monitoring sucha vychází ze sítě pozemních stanic a satelitních snímků, s podporou místních zpravodajů.

INTEGROVANÝ SYSTÉM
Sledování
Sucha

www.intersucho.cz



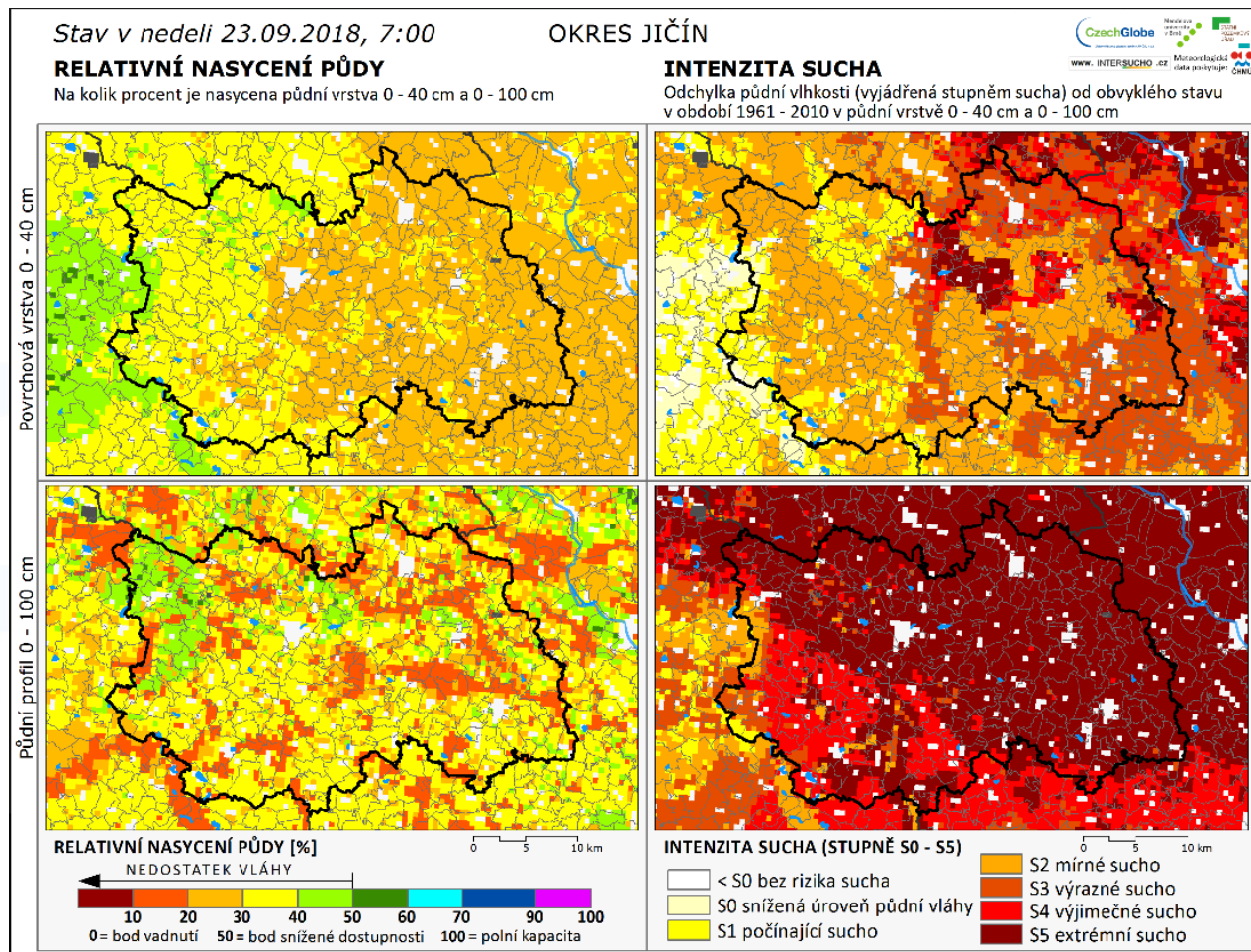
Dostupné výstupy – intenzita sucha





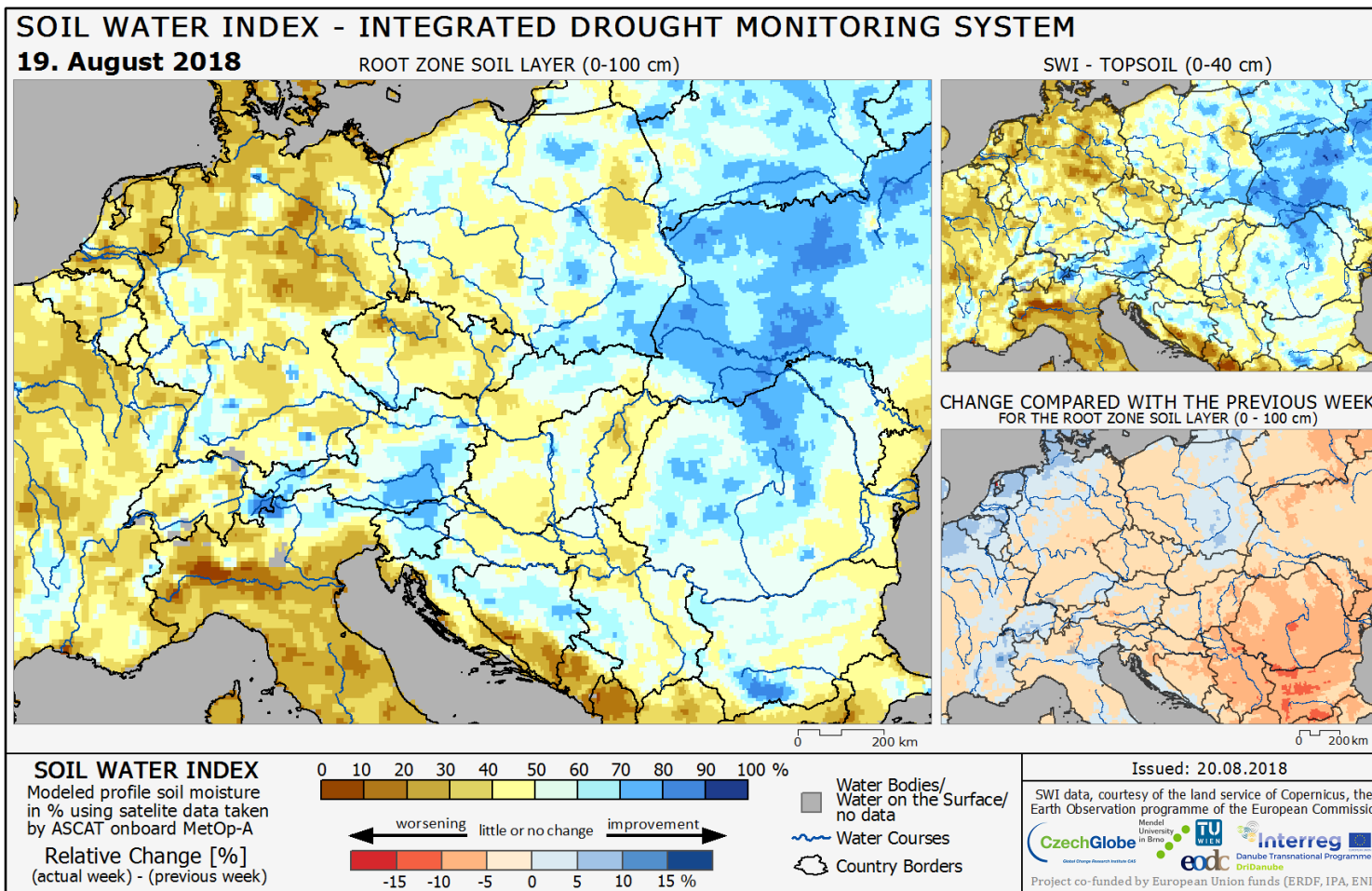
Dostupné výstupy – sucho v okresech

Všech 76 okresů
13 099 k.ú.

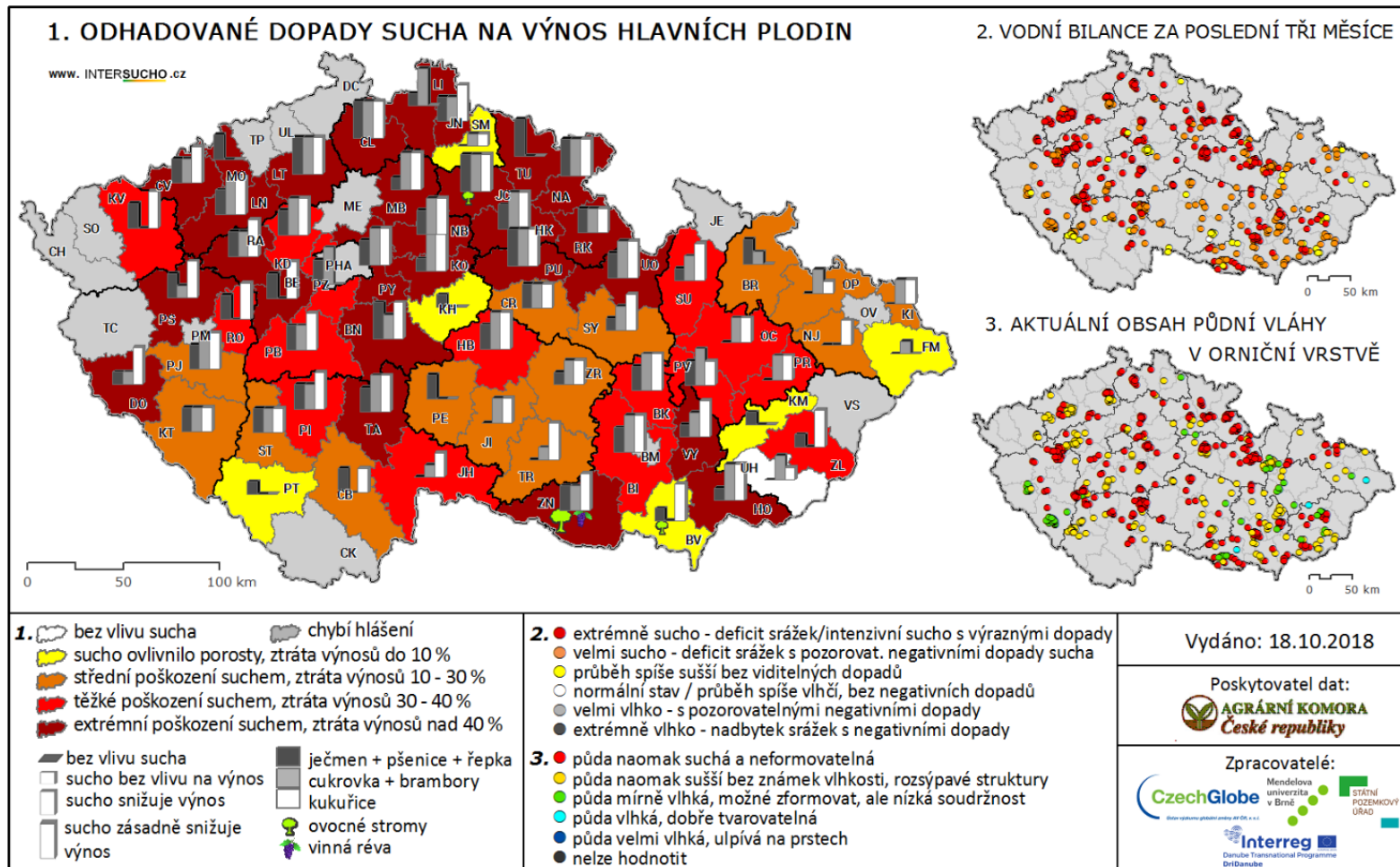




Využití – jak jsou na tom sousedé?



Využití – dat zemědělců

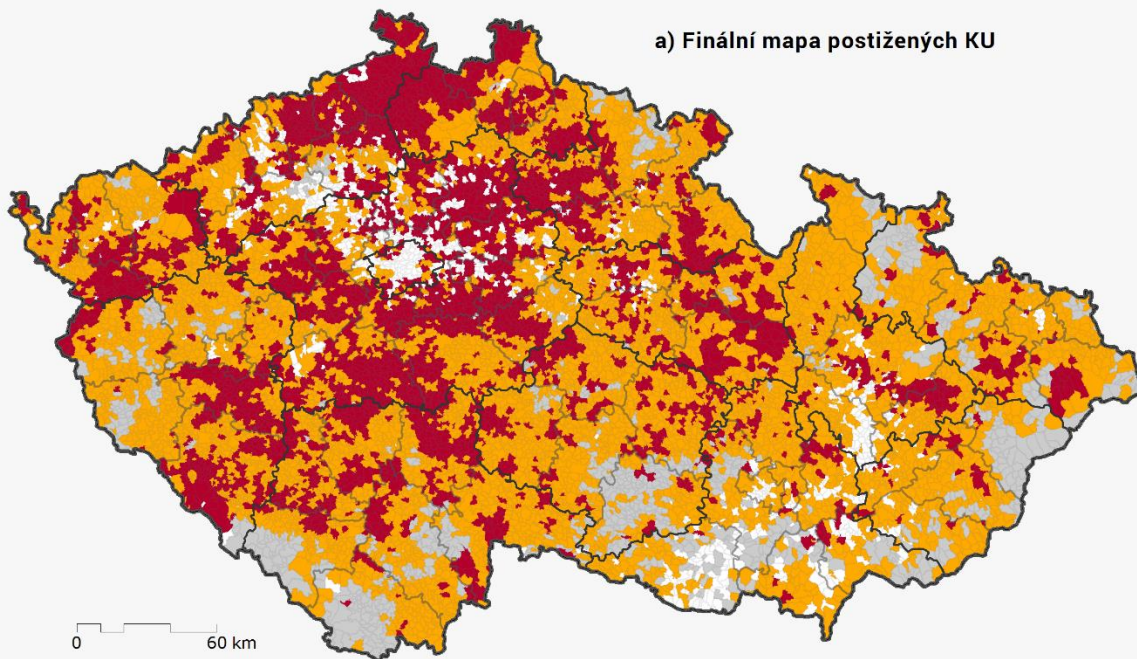


Využití - odškodnění

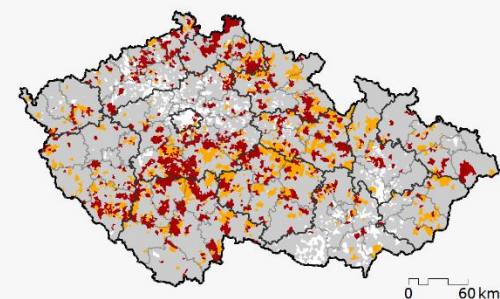
ODCHYLKA VÝNOSU TRVALÝCH TRAVNÍCH POROSTŮ

Pro katastrální území, kde bylo v roce 2018 podle databáze LPIS/SZIF pěstování plodiny evidováno

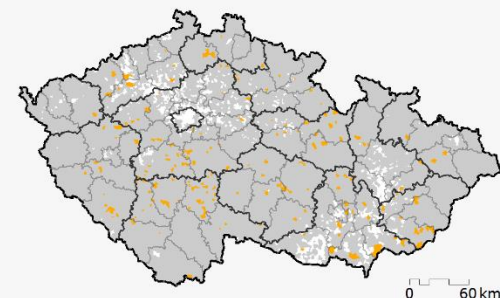
a) Finální mapa postižených KU



b) Šetření ZSČR



c) Hlášení zpravodajů Intersucha



**Katastrální území
s poklesem výnosu**

- o 30 - 50 %
- o 50 % a více

Podíl z celkové
výměry plodiny

- 56.2 %
- 32.4 %

**Ostatní katastrální území,
kde se podle evidence využívá půda**

- plodina pěstována
- plodina nepěstována

Poskytovatel dat:



INTERSUCHO

Zpracoval:





VÚMOP -SOWAC GIS

VÚMOP geoportál o půdě - SOWAC GIS (geoportal.vumop.cz).

- Geographic Information System for Soil and Water conservation tedy Geografický informační systém ochrany půdy a vody - tematicky zaměřen na ochranu půdy, vody a krajiny České republiky. Je provozován Výzkumným ústavem meliorací a ochrany půdy, v.v.i.
- **Mapové projekty** jsou obsahově zaměřeny především na prezentaci aktuálních i historických informací o půdě, vodě a krajině v podobě map, grafů a tabulek. Do této skupiny je možné zařadit: Půda v mapách, Půda v číslech, eKatalog **BPEJ**, Informační systém **melioračních staveb** (ISMS), Zranitelnost podzemních vod, Webový archiv **Komplexního průzkumu půd** (WAKPP), Mapová část WAKPP apod.
- **Specializované aplikace** zase nabízí nástroje pro podporu rozhodování v oblasti obecné ochrany zemědělské půdy, protierozní ochrany a optimalizace využití zemědělské půdy. **Limity** využití půdy, Protierozní kalkulačka, Monitoring **eroze**, RESTEP apod.



$$G = R \cdot K \cdot L \cdot S \cdot C \cdot P$$



Protierozní kalkulačka

Aplikace pro řešení protierozní ochrany půdy



Kalkulačka vláhové potřeby

Určení vláhové potřeby a závlahového množství plodin



Monitoring eroze

Sledování a záznamy erozních událostí



Limity využití půdy

Vyhledávání pozemků přijatelných pro zastavění a analýza limitů využití zemědělské půdy.



Půda v mapách

Pedologické mapy, vlastnosti a ohrožení půdy



Půda v číslech

Analýza, statistiky a sledování změn vlastností půdy v čase.



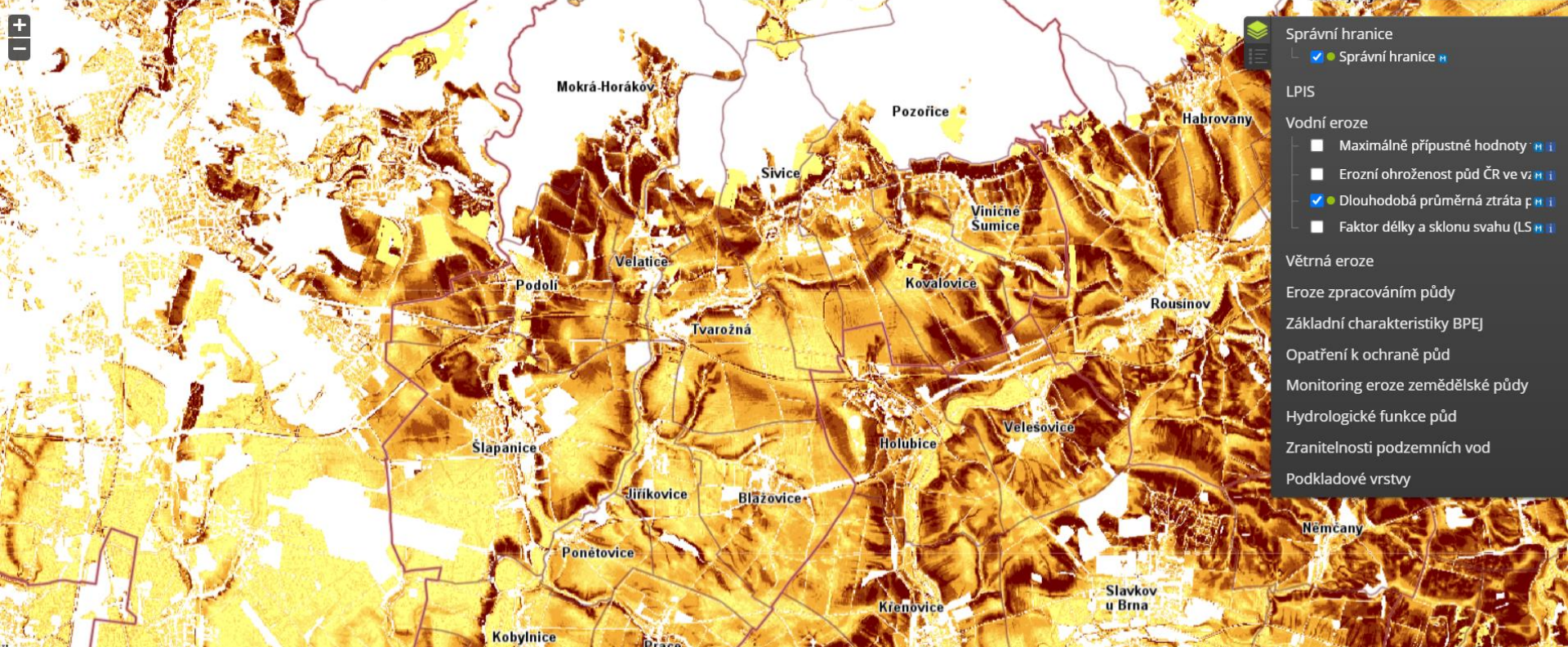
KPP

Aktuálně digitalizované sondy a mapy Komplexního průzkumu půd

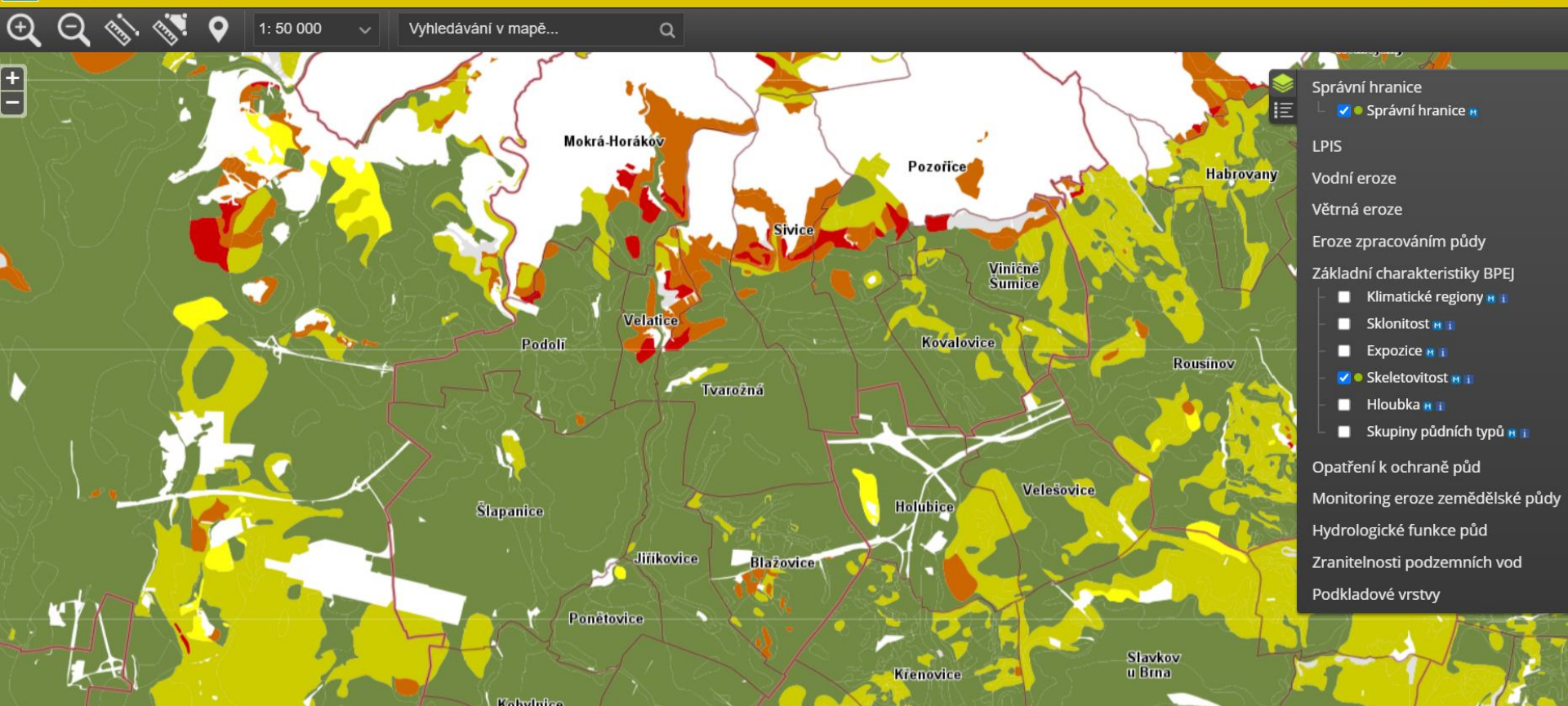


eKatalog BPEJ

Určení BPEJ na pozemcích, rozklíčování hodnot BPEJ a návazné předpisy



GIS ve veřejné správě



GIS ve veřejné správě

Ústřední správní úřady a využití GI – Ministerstvo dopravy



Ministerstvo doprava a IS

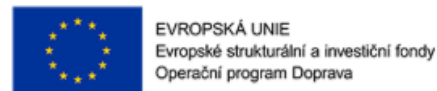
Legislativními předpisy, které upravují činnost v oblasti státní informační politiky v rezortu dopravy:

- **Zákon č. 361/2000** Sb., o provozu na pozemních komunikacích (**silniční zákon**), obecně definuje mimo jiné i **povinnost zajišťovat informace o provozu na veřejných komunikacích a evidencích**. Celostátní dopravní informační systém je systém obsahující aktuální informace o situaci v provozu na pozemních komunikacích, které mají vliv na bezpečnost a plynulost provozu na pozemních komunikacích.
- Na základě **prováděcí vyhlášky MD č. 3/2007** Sb. o **celostátním dopravním informačním systému**, zveřejňuje ministerstvo nebo jím pověřená osoba informace způsobem umožňujícím **dálkový přístup**, včetně zveřejnění na Portálu veřejné správy, a pro informační systémy poskytovatelů informací a orgánů veřejné správy také prostřednictvím referenčního datového rozhraní.
- **Usnesením Vlády ČR č. 590/2005** byl zřízen **Jednotný systém dopravních informací** pro Českou republiku.
- Z hlediska **geoinformatiky** v rámci EU jsou na základě Směrnice INSPIRE ve smyslu usnesení 1692/96/EC budovány GIS **Jednotná dopravní vektorová mapa (JDVM)** a **Silniční databanka**.

GIS ve veřejné správě

Výsledek veřejné zakázky – Konsolidace infrastruktur prostorových dat v resortu dopravy

Praha, 22. ledna 2018 – S potěšením oznamujeme, že naše společnost, ve spolupráci s partnerskou organizací VARS BRNO, a.s., byla vybrána jako **nejvhodnější řešitel veřejné zakázky** Ministerstva dopravy ČR, **Operační program Doprava 2014 – 2020**, evropských strukturálních a investičních fondů (ev. č. zakázky ve Věstníku veřejných zakázek Z2017-025260 a ev. č. v Ústředním věstníku Evropské unie 2017/S 177-362677).



Strategickým cílem projektu je analyzovat prostorové datové sady ve všech podřízených organizacích Ministerstva dopravy ČR (resort dopravy) a navrhnout integrační platformu pro jejich konsolidování. Infrastruktura prostorových dat (SDI) v resortu dopravy je značně roztržštěná. Mnohé prostorové datové sady jsou vytvářeny a spravovány duplicitně, díky nekompatibilitě napříč resortem dopravy. V minulosti byl vývoj SDI v jednotlivých organizacích resortu dopravy značně izolovaný či neexistoval vůbec. Z tohoto důvodu je hlavním cílem projektu navrhnout procesy nápravy aktuálního stavu. **Návrh konsolidace SDI povede k jednotnému komplexnímu přístupu v oblasti pořizování, správy, užívání a aktualizace prostorových datových sad v resortu dopravy.**



Organizace podřízené ministerstvu

Organizacemi podřízenými Ministerstvu dopravy jsou:

- Správa Letiště Praha, s. p., (<http://www.prg.aero/>),
- **Řízení letového provozu**, s.p., (<http://www.rlp.cz/>),
- **Správa železnic (SŽ)** (<http://www.szdc.cz/>).

Ministerstvem dopravy jsou dohlíženy některé organizační složky státu:

- Úřad pro civilní letectví (ÚCL)(<http://www.caa.cz/>),
- **Státní plavební správa (SPS)** (<http://www.spspraha.cz/>),
- Drážní úřad (<http://www.dupraha.cz/>),
- Drážní inspekce (<http://www.dicr.cz/>),
- Ředitelství vodních cest ČR (ŘVC) (<http://www.rvccr.cz>)

Státními příspěvkovými organizacemi v rezortu dopravy jsou:

- **Ředitelství silnic a dálnic ČR (ŘSD)** ,
- Centrum služeb pro silniční dopravu (CSPSD) (<http://www.cspsd.cz/>).

Ministerstvu dopravy je podřízený také Státní fond dopravní infrastruktury (SFDI) (<http://www.sfdi.cz/>).

Veřejnou výzkumnou institucí v rezortu:

- **Centrum dopravního výzkumu, v.v.i. (CDV).**



Aplikace Jednotný systém dopravních informací

- Cílem projektu je sjednocení dosud roztříštěného dopravního zpravodajství, tj. integrace dat subjektů, které již provozují vlastní informační systémy, upotřebitelných dat z regionálních informačních center a vybudování informačních systémů subjektů, které vlastní systém dosud neměly.
- **Subjekty prioritně zapojené do JSDI a informace, které poskytují:**
 - **Policie České republiky** – dopravní nehody, požár vozidla, překážka provozu, kongesce,
 - **Správci komunikací** (ŘSD ČR, SÚS s působností na úrovni krajů, Technické správy komunikací ve velkých městech) – sjízdnost komunikací, uzavírky a zvláštní užívání,
 - **Silniční správní úřady** (Ministerstvo, Krajské úřady, úřady obcí s rozšířenou působností) – uzavírky, zvláštní užívání,
 - **Hasičský záchranný sbor České republiky** – dopravní nehody, požáry,
 - **Český hydrometeorologický ústav** – povětrnostní vlivy, počasí,
- ...
- **využití informací z elektronického mýta – např. pro určování hustoty a rychlosti proudu vozidel ve sledovaných lokalitách.**
- **Provozovatel ŘSD.**

GIS ve veřejné správě



<http://www.dopravniinfo.cz>



DOPRAVNÍ INFOR...



Informace ▾

Asistenční služba ŘSD

800 280 281



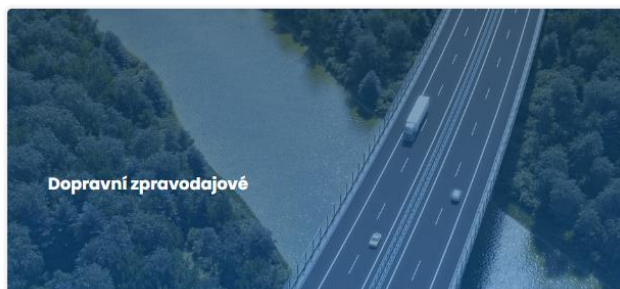
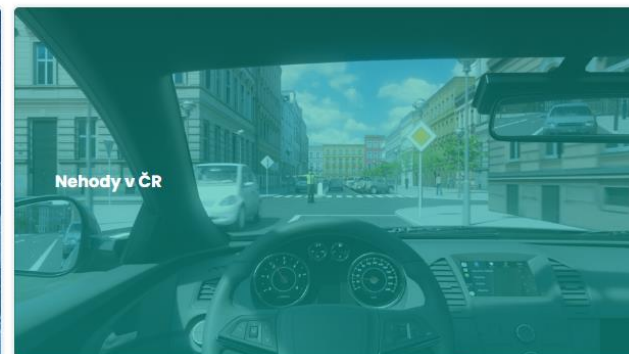
Informace

facebook

Aktuality

24. 8. 2022 - *Plánovaný výpadek služeb.* Na úterý 30. 8. v době od 21.00 až cca 23:59 hodin plánujeme migraci virtuální serverové infrastruktury na novou platformu. Během doby migrace nebudou služby webového portálu dostupné.

5. 8. 2022 - Obnovili jsme nejdůležitější funkční moduly NDIC a výstupy již zobrazujeme na webovém portálu v mapě. I nadále platí, že budou postupně zveřejňovány další zdroje informací.



GIS ve veřejné správě



Aplikace Jednotný systém dopravních informací – aktuální situace

ČESKÁ REPL

Aktuální situace ▾ Asistenční služba ŘSD 800 280 281 PROVOZ ZA 24 HODIN

Segment Adresní bod Trasa

Hledám trasu

Z Zadejte start trasy

Do Zadejte cíl trasy

Přes Zadejte mezibod

Datum cesty: 20. 10. 2022

Možnosti trasy

- Nejkratší
- Nejrychlejší
- Zpoplatněné úseky pro osobní automobily
- Zpoplatněné úseky pro nákladní automobily
- Netrasovat přes úplné uzavírky

Dopravní události

Stupně provozu

Kamery

Informační tabule

Meteo informace

Další map. vrstvy

Seskupení

Stupeň 5

GIS ve veřejné správě



ŘSD - mapy a WMS

- **Webová mapová aplikace – geoportál ŘSD**
- **Aktuální informace**



Search...

služba
formace
281

Organizace ŘSD ČR ▾

Silnice a dálnice ▾

Technické dokumenty ▾

Mapová aplikace ▾

Veřejné zak

Mapa staveb

ŘSD ČR > Mapová aplikace > Mapa staveb

Stavby

Opravy

Odp

Mapa staveb

Mapa oprav

Mapa odpočivek

Mapy ke stažení

Mapová aplikace ▾

Mapa staveb

Mapa oprav

Mapa odpočivek

Mapy ke stažení

GIS ve veřejné správě



ŘSD - mapy



Search...



Asistenční služba
a dopravní informace
800 280 281

Organizace ŘSD ČR ▾

Silnice a dálnice ▾

Technické dokumenty ▾

Mapová aplikace ▾

Veřejné zakázky

Multimédia ▾

Kariéra ▾

Kontakty ▾

ŘSD ČR > Mapová aplikace > Mapa oprav

Stavby

Opravy

Odpočívky

Mapy ke stažení

Vyhledat opravu

Komunikace ▾

Kraj ▾

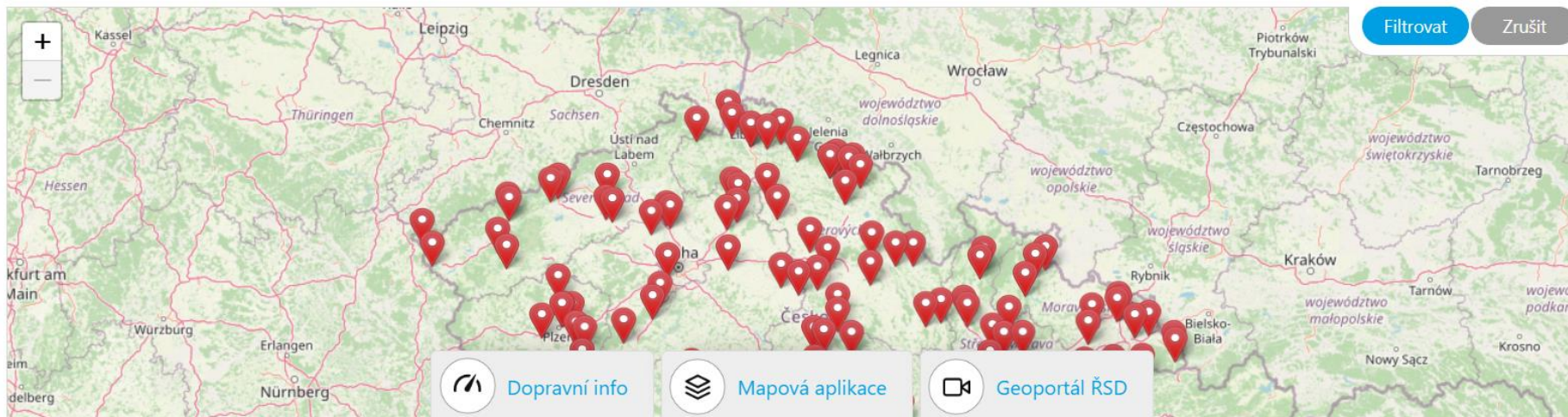
Kód opravy ▾

V realizaci

V přípravě

Dokončeno

DOPRAVNÍINFO.CZ



Cesta: Geoportál ŘSD

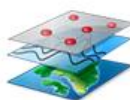
[Geoportál ŘSD](#)

[Mapové aplikace](#)

[Mapové služby](#)

[Vyhledávání](#)

[Užitečné odkazy](#)



Mapové aplikace



Mapové služby



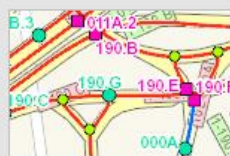
Vyhledávání



Užitečné odkazy

*Data ULS jsou aktuální
ke dni 1. 7. 2021*

Nejpoužívanější mapové aplikace



Silniční a dálniční síť
ČR - veřejná



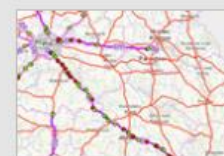
Aktuální uzavírky



Plánované uzavírky



Síť TEN-T - veřejná



Odpočívky - veřejná



Ústřední správní úřady a využití GI – Ministerstvo pro místní rozvoj



Ministerstvo pro místní rozvoj

Objemem svých pravomocí, kompetencí a odpovědností za správu finančních prostředků hraje ve státní správě významnou roli.

Ministerstvo bylo zřízeno pro státní správu oblastí:

- regionální politiky včetně regionální podpory podnikání
- politiky bydlení
- rozvoje domovního a bytového fondu
- nájmu bytů a nebytových prostor
- **územního plánování**
- **stavebního řádu**
- investiční politiky
- cestovního ruchu

Zajišťuje činnosti spojené s procesem zapojování územních samosprávných celků do evropských regionálních struktur.

GIS ve veřejné správě

Legislativa

- **Zákon č. 183/2006** Sb., o územním plánování a stavebním řádu (**stavební zákon**). Geoaspekty- definování **územně analytických podkladů**, které mají poskytovatelé poskytovat **zdarma a v digitální formě**. Aktualizace a mapové podklady.
- **Zákon č. 186/2006** Sb., o **změně některých zákonů souvisejících s přijetím stavebního zákona a zákona o vyvlastnění**. Geoaspekty - změna zákona o **státní památkové péči**, podle které může kraj vydat v dohodě s ministerstvem kultury plán území s **archeologickými nálezy** v kraji nebo ve vymezené části kraje, ve kterém se vyznačí území, na nichž se vyskytují nebo se mohou odůvodněně vyskytovat archeologické nálezy. Plán v **digitální** podobě.
- **Vyhláška MMR č. 500/2006** Sb., o **územně analytických podkladech**, územně plánovací dokumentaci a o způsobu evidence územně plánovací činnosti..

Organizace

- **Centrum pro regionální rozvoj ČR (CRR ČR)**
– <http://www.crr.cz/>
- **Ústav územního rozvoje (ÚÚR)** –
<http://www.uur.cz/>
- **Česká centrála cestovního ruchu** –
<http://www.czechtourism.cz/>

Semináře Centra pro žadatele a příjemce v IROP

[Registrace >](#)



Evropská komise schválila
program česko-polské
spolupráce

19. 10. 2022



Už 100 miliard korun z IROP
pomáhá českým regionům,
nejvíc peněz přiteče do
zdravotnictví

11. 10. 2022

IROP ZAKÁZKY TOUR



Centrum připravuje
semináře k veřejným
zakázkám pro příjemce z
IROP 2014-2021

4. 10. 2022

KALENDÁŘ AKCÍ

21
ŘÍJEN
9:00

ZRUŠENO – Seminář pro žadatele
IROP – Muzea (SC 4.4 – 33. a 34.
výzva IROP) – Olomouc

[IROP](#) [SEMINÁŘ](#)

24
ŘÍJEN
9:00

Mediace – efektivní nástroj řešení
právních sporů v oblasti
duševního vlastnictví v podnicích

[SEMINÁŘ](#) [EEN](#)

GIS ve veřejné správě

Domů



AKTUALIZOVÁNO:
Návštěvnost HUZ –
podrobná data 2012
– 2022 Q



Profil návštěvníka
regionů 2018 – 2019



AKTUALIZOVÁNO:
Aktuální obsazenost
a její predikce, ceny
ubytování



Dopady COVID19
2020 – 2021

Hledat ...

Oblíbené

Žádné oblíbené p...

Analýzy

Country reporty

Regionální reporty

Návštěvnost turistických cíů

Hromadná ubytovací zařízení

Tracking DCR a PCR

Rok

2012

2013

2018

2019

Téma

COVID

MICE

průzkum



Aplikace - Informační systémy Centra pro regionální rozvoj ČR

- Postupně vyvinulo vzájemně propojený systém prezentačních úrovní – **Regionální informační servis (RIS) a mapový server.**
- Cílem celé soustavy je shromáždit a provázat různorodé datové zdroje informující o České republice a jednotlivých regionech, a zpřístupnit jejich výstupy zejména ústředním orgánům

Vítejte na webu **RISY.CZ**

Největší databáze informací z území krajů, okresů, obcí s rozšířenou působností i obcí se zaměřením zejména na hospodářské, sociální, životní prostředí, administrativní členění, veřejnou správu i samosprávu, dotace apod.



Krajské RIS

Vyhledávače

Mapy ke stažení

Regionální rozvoj ČR

Středočeský

Jihočeský

Plzeňský

Karlovarský

Ústecký

Liberecký

Královohradecký

Pardubický

Vysočina

Jihomoravský

Olomoucký

Zlínský

Moravskoslezský

Národní dotační tituly

Vyhledávač dotačních příležitostí
Vám pomůže vybrat vhodný
program a aktuální výzvu.



Mapový server

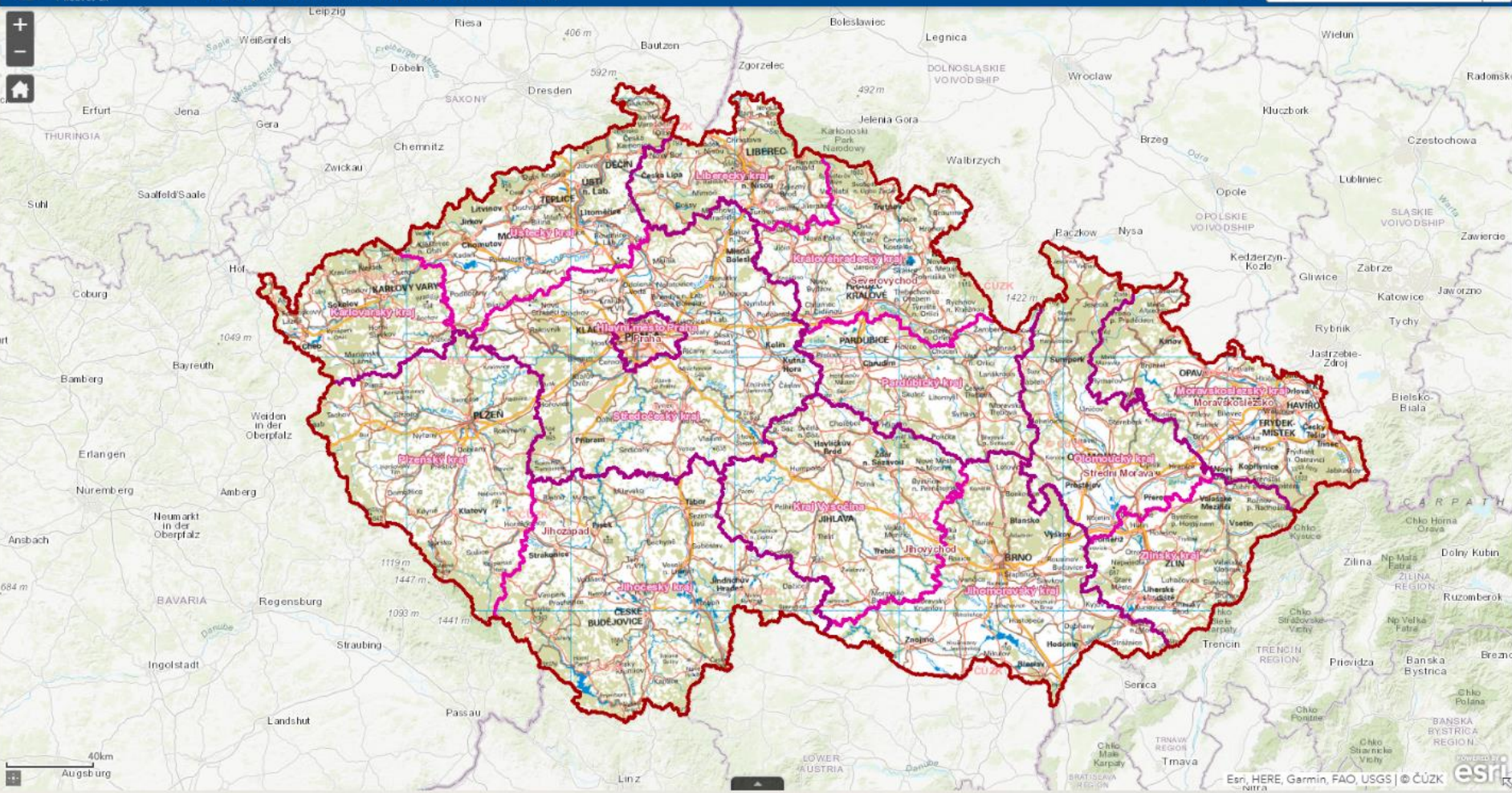
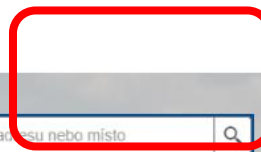
Pohled na zájmové území z
různých aspektů regionálního
rozvoje.



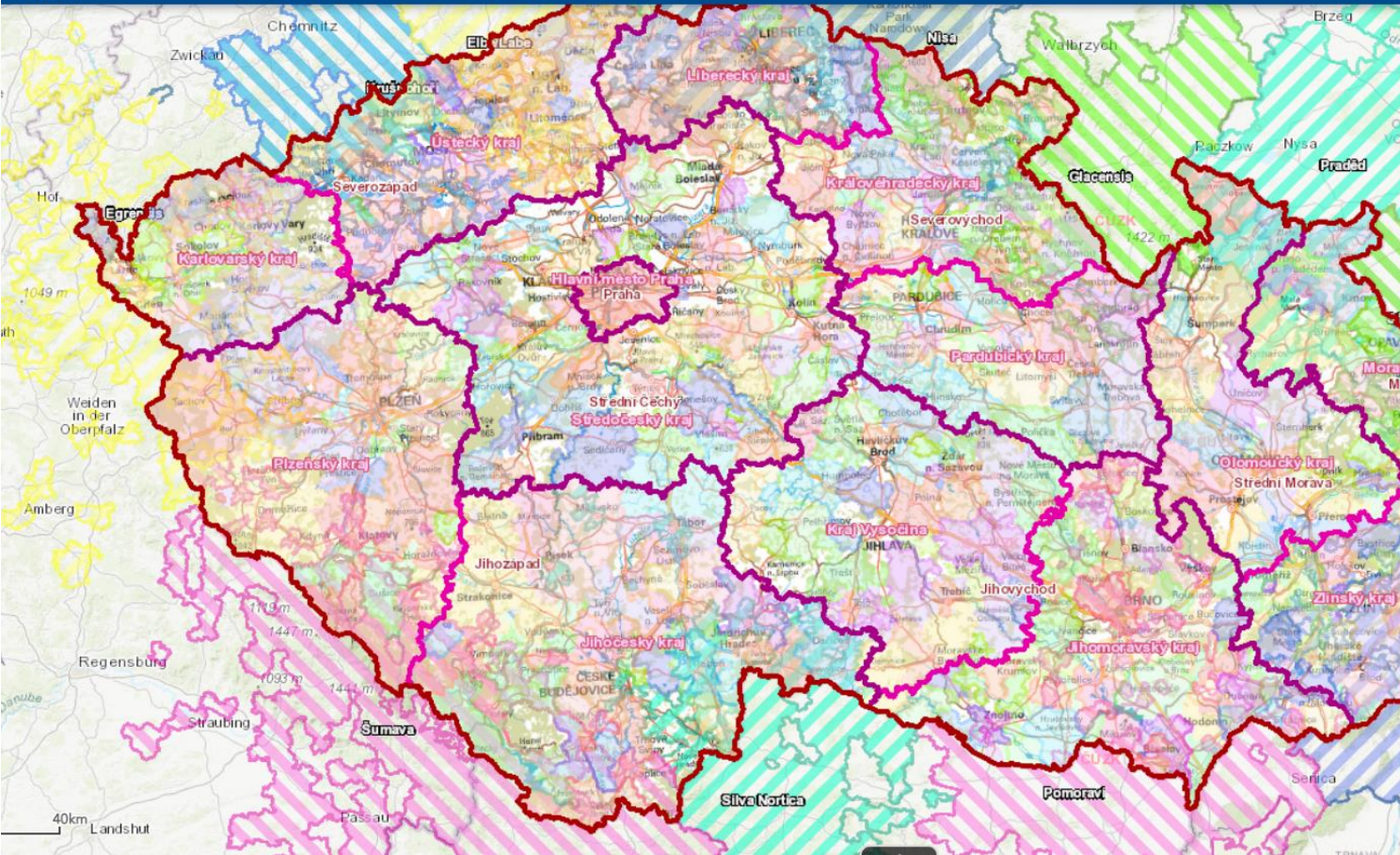
Regionální rozvoj

Základní dokumenty
regionálního rozvoje.





GIS ve veřejné správě



Seznam vrstev

- Vrstvy
- Technická a občanská vybavenost obcí (SMS ČR)
 - Infrastruktura silniční dopravy v obcích (SMS ČR)
 - Weby obcí
 - Vesnice roku
 - Historické město roku
 - Administrativní členění
 - Parcely a stavební objekty
 - Územní působnost institucí
 - CLLD
 - Mikroregiony
 - Euroregiony
 - Katastrální mapa
 - Katastrální mapa (inverzní)
 - Ortofoto České republiky
 - Základní mapa České republiky

GIS ve veřejné správě



ÚÚR - Evidence územně plánovací činnosti v ČR

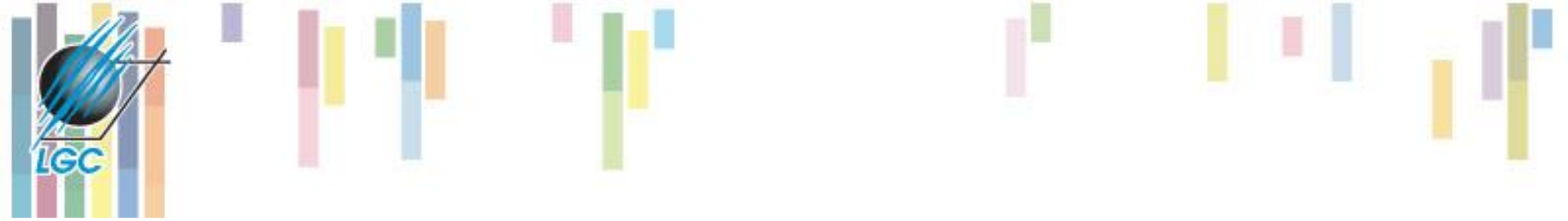
- Evidence územně plánovací činnosti je prováděna na základě § 162 zákona č. 183/2006 Sb., o územním plánování a stavebním řádu. Každý výstavbový projekt vzniká na základě územně plánovací dokumentace (ÚPD) a územně plánovacích podkladů (ÚPP).

Mapový portál Ústavu územního rozvoje

- Mapový portál ÚÚR se postupně rozvíjí. Jedná se o specializovaný, otevřený a průběžně aktualizovaný webový portál. Slouží ke zveřejnění výstupů ÚÚR, odboru územního plánování MMR a odboru regionální politiky MMR. Byl založen v září 2019 pro potřeby prezentace grafických výstupů ÚÚR (především UAP ČR). Provozován v prostředí Portal for ArcGIS od společnosti ESRI.

V současné době obsahuje 4 mapové aplikace (3 přístupné pro veřejnost):

- Správní obvody stavebních úřadů
- Stanovení stavebních úřadů dle novely SZ
- Územně analytické podklady ČR – pracovní verze (neveřejná)
- Územně analytické podklady ČR – vybraná témata (veřejná)



Publikační činnost

Metodické příručky a publikace | Aktualizované internetové příručky



Územní plánování

Politika územního rozvoje | Územní rozvojový plán | Územně analytické podklady | Politika architektury a stavební kultury | Konzultační středisko



Stavební řád

Stavebně technická prevence | Analýza stavu na úseku SŘ a ÚP



Mapový portal

Zveřejnění výstupů ÚÚR a MMR



Stanoviska a metodiky

Platná stanoviska a metodiky | Neaktuální stanoviska a metodiky

Užitečné odkazy

- [INFORMAČNÍ WEB ÚZEMNÍHO PLÁNOVÁNÍ](#)
- [SLOVNÍK ÚZEMNÍHO ROZVOJE](#)
- [1000 OTÁZEK](#)
- [DISKUZE](#)

13.10.2022

Stanoviska a metodiky

V sekci Stanoviska a metodiky – 5. Orgány územního plánování, dotčené orgány – byl zveřejněn aktualizovaný metodický pokyn OÚP MMR k problematice vydávání závazného stanoviska orgánu územního plánování podle § 96b stavebního zákona – **Závazná stanoviska orgánů územního plánování, 4. vydání.**

[Více informací >](#)

Aktuálně na MMR

19.10.2022

Dotační projekty postižené současnou krizí dostaly šanci k dokončení

18.10.2022

Bartoš: Novela nového stavebního zákona je zcela nutná

17.10.2022

Mapový portál ÚÚR

Vítejte na stránkách mapového portálu Ústavu územního rozvoje.

Mapová aplikace Územně analytických podkladů ČR v tuto chvíli obsahuje pouze vybraná témata a je postupně doplňována. Po přihlášení jménem a heslem je dostupná také pracovní verze.

Aktualizováno 15 .7. 2022



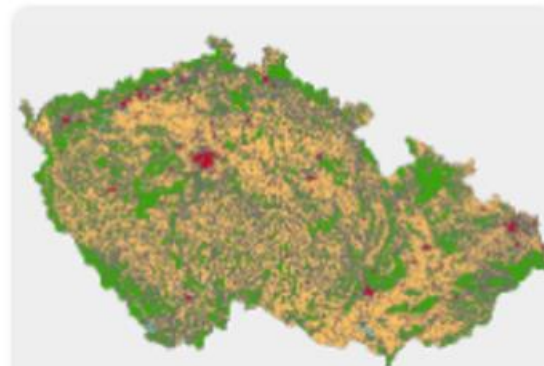
Správní obvody stavebních úřadů

Spustit



Stanovení stavebních úřadů dle novely
stavebního zákona

Spustit



ÚAP ČR (vybraná témata)

Spustit

PORTÁL ÚZEMNÍHO PLÁNOVÁNÍ / Oficiální portál z oblasti územního plánování / portal.uur.cz

☰ Seznam odkazů 🔍 Hledání

Geografická data, informační systémy, digitalizace

Revize a aktualizace 2021

Sekce

- 1. Geografické informační systémy, mapy, mapové servery
- 2. Digitalizace
- 3. Různé

1. Geografické informační systémy, mapy, mapové servery

Geografický informační systém (GIS) je informační systém navržený pro práci s daty, která jsou reprezentována prostorovými nebo geografickými souřadnicemi. Je to automatizovaný systém pro sběr dat, jejich uchovávání, třídění, úpravu, analýzu a následné zobrazení.

GIS poskytuje možnost znázorňovat realitu pomocí uskupení různých mapových vyjádření (např. topografické, geologické, hydrometeorologické, katastrální a jiné mapy, letecké snímky atd.), a to v libovolné kombinaci. Se všemi těmito informacemi lze nadále pracovat při tvorbě analýz, prognóz a modelů různých situací. Tato grafická (mapová) vyjádření jsou pomocí GISu úzce provázána s informacemi obsaženými v databázích, a to činí GIS účinným nástrojem.

Možnosti GISu, tj. svázání názorných grafických informací s popisnými, jsou významné obzvláště ve státní správě a samosprávě, kde mohou usnadnit a zefektivnit rozhodování. Navíc umožní zrychlení přístupu k různým mapám a oborovým databázím a zlepší jejich provázanost.

Mapové portály krajů, měst a obcí

AKTUALIZOVÁNO KE DNI 15. 1. 2021

Ústřední správní úřady a využití GI – Ministerstvo obrany



Ministerstvo obrany

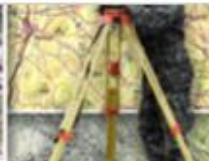
- **Ústřední orgán státní správy pro zabezpečování obrany České republiky.**
- **Řídí Armádu České republiky a spravuje vojenské újezdy, UNOB.**
- **V rámci evropských bezpečnostních struktur organizuje součinnost s armádami jiných států (NATO).**
- **Garantem koncepce informatizace a aplikace státní informační politiky v rezortu obrany je Sekce komunikačních a informačních systémů.**
- **Základním útvarům v rezortu, který se podílí na konkrétní tvorbě geoaspektů státní informační politiky je *Vojenský geografický a hydrometeorologický úřad (VGHÚŘ) v Dobrušce.***

Legislativa

- **Působnost Ministerstva obrany definuje zákon č. 2/1969 Sb. o zřízení ministerstev a jiných ústředních orgánů státní správy.**
- **Zákony a právní předpisy , které se alespoň okrajově zabývají prostorovou informací:**
 - nařízení Vlády ČR č. 51/2004 Sb., o plánování obrany státu,
 - zákon č. 219/1999 Sb., o ozbrojených silách České republiky,
 - zákon č. 222/1999 Sb., o zajišťování obrany České republiky.
- **Legislativní dokumenty týkajících se přímo geoaspektů souvisí s VGHÚř:**
 - 1 Interní normativní akty (bez vojenských předpisů)
 - 2 Vojenské předpisy a služební pomůcky
 - 3 Ostatní dokumenty vydané geografickou (dříve topografickou) službou

Organizace

- **Vojenský geografický a hydrometeorologický úřad (VGHMÚř)**
 - Zabezpečuje **sběr informací, tvorbu a správu** standardizovaných geodetických, kartografických a geografických podkladů a map a speciálních databází určených pro zabezpečení obrany České republiky.
- **Geografická služba Armády ČR (GeoSI AČR) -**
 - určena ke geografickému zabezpečení ozbrojených sil České republiky a ve vymezeném rozsahu i aliance NATO a ozbrojených sil Evropské unie. Strategická – operačně taktická – taktická úroveň. UNOB.
- **Újezdní úřady vojenského újezdu (ÚÚřVÚ)**



Geografická služba AČR

Geografická služba AČR (GeoSI AČR) je součástí ministerstva obrany České republiky, je určena ke geografickému zabezpečení ozbrojených sil České republiky a ve vymezeném rozsahu i aliance NATO a ozbrojených sil Evropské unie.

Zabezpečuje geografické informace nezbytné pro jednotné řízení a velení a zajištění funkčnosti výcvikových, řídicích a zbraňových systémů.



70 let vojenské geografie v Dobrušce

Publikováno: 17.9.2021 Autor: Peter Ivica

Ve dnech 29. - 30. 9. 2021 se u VGHMÚŘ uskuteční oslavy 70 let vojenské geografie v Dobrušce, jejichž součástí bude

[O nás](#)

[Kontakty](#)

[Aktuality](#)

[Fotogalerie](#)

[Organizační celky](#)

[Produkce, služby, aplikace](#)

[Historické LMS](#)

[Ověřování výsledků
zeměměřických činností](#)

[Dokumenty](#)

[Vojenská geografie](#)

[Vojenský geografický obzor](#)

Kalendář akcí



Říjen 2021



Ústřední správní úřady a využití GI – Ministerstvo financí



Ministerstvo financí

- Geoinformatika je marginálním tématem 😊
- Ministerstvo financí je ústředním orgánem státní správy v oblasti financí státu.



Ministerstvo financí
České republiky

NOVINKY E-MAILEM ✉

NOVINKY PŘES RSS 📡

ARCHIV

MAPA STRÁNEK

TEXTOVÁ VERZE

ČESKY

ENGLISH

zadejte text

HLEDAT 🔍

[ARES](#), [Cestovní náhrady](#), [Finanční zpravodaj](#)

📧 Ministerstvo financí varuje před podvodnými e-maily →

📧 Ministerstvo financí varuje před podvodnými SMS →

SEZNAM AKTUALIT

Úvodní stránka

Aktuálně

O ministerstvu

Legislativa

Veřejný sektor

Státní rozpočet

Územní rozpočty

Makroekonomika

Řízení státního dluhu

Daně

Cenová regulace a kontrola

Oceňování majetku

Právní rámce

Přehled cenových map

Komentáře a stanoviska

Účetnictví a účetnictví

[Úvodní stránka](#) / [Veřejný sektor](#) / [Oceňování majetku](#) / Přehled cenových map

Přehled cenových map



oddělení 1602 - Oceňování majetku

Vydáno 27. 1. 2021 9:00

✓ Doporučilo 15 čtenářů

► Témata

🔄 Aktualizováno 16. 3. 2022 11:00

📎 PŘÍLOHY (1)

1. [Přehled cenových map stavebních pozemků obcí \(CMSP\) - stav k 15.3.2022](#)
PDF (235 kB)

Přehled cenových map stavebních pozemků obcí, včetně obecně závazných vyhlášek, kterými obce cenové mapy stavebních pozemků vydávají, mění či ruší, a jejich zveřejnění v Cenových věstnících MF.

Dokumenty ke stažení

📄 [Přehled cenových map stavebních pozemků obcí \(CMSP\) - stav k 15.3.2022](#)

PDF (235kB)

◀ SDÍLEJTE

🐦 Tweet

✉ EMAIL

✓ DOPORUČTE ČLÁNEK

✍ AUTOR

oddělení 1602 (odbor 16)

Zkoumá problematiku v oblasti oceňování majetku, analyzuje stávající stav a navrhuje opatření k řešení aktuálních otázek a zefektivňování této oblasti ... [více >](#)

DOPORUČOVANÉ

26. 10. 156 ✓

[Kompenzační bonus pro podnikatele](#)

16. 8. 124 ✓

[Jednotný dotační portál](#)

NEJČTENĚJŠÍ

6. 1. 5360689 ✓

[Realizované transakce pro rok 2021](#)

16. 8. 916187 ✓

[Jednotný dotační portál](#)

Legislativa

- **zákon č. 151/1997 Sb., o oceňování majetku**, ústřední legislativní předpis pro členění a oceňování jednotlivých druhů pozemků a trvalých porostů. Dále se zabývá oceňováním zemědělských pozemků, lesních pozemků, pozemků vodních nádrží, vodních toků a jiných pozemků.
 - V něm je cenová mapa stavebních pozemků vymezena jako grafické znázornění stavebních pozemků na území obce nebo její části v měřítku 1 : 5 000, popřípadě v měřítku podrobnějším s vyznačenými cenami.
 - Hlavním koeficientem při oceňování pozemků je jeho umístění (lokalita).
- **zákon č. 201/2002 Sb., o Úřadu pro zastupování státu ve věcech majetkových (ÚZSVM), využití údajům katastru nemovitostí.**

Organizace

Úřad pro zastupování státu ve věcech majetkových (ÚZSVM):

- Úřad **zastupuje stát** při řízeních před soudy, správními úřady a jinými orgány s majetky státu.
- Úřad **hospodaří s majetkem**, přičemž nemovitosti a pozemky tvoří jeho značnou část.

Činnost ÚZSVM

Působnost a rozpočet

Organizační struktura

Hospodaření s majetkem státu

Právní zastupování

Dislokace

Nedostatečně identifikovaní vlastníci

Mapa majetku státu

Aktuální výzvy, vyhlášky a usnesení

Informace krajům a obcím

Transparentnost a protikorupční opatření

Informace podle zákona č. 106/1999 Sb.

Výroční zpráva

Platné právní předpisy

Nejčastější dotazy

[Úvod](#) / [Činnost ÚZSVM](#) / [Mapa majetku státu](#)

Mapa majetku státu

Mapa majetku státu představuje zcela jedinečný projekt ÚZSVM vytvořený vlastními zaměstnanci, v němž byly poprvé v historii zmapovány všechny státní nemovitosti v katastru nemovitostí. Podobný přehled před rokem 2015 nikdo nezpracoval a stát tak neměl souhrnné informace o nemovitostech ve svém vlastnictví. Tato inventura analyzuje nemovitosti státu z mnoha pohledů – například podle druhu, teritoria a jednotlivých státních subjektů.

ÚZSVM v roce 2015 zjistil, že stát vlastnil 1 626 414 nemovitostí, přičemž pozemky o výměře 1 922 601 hektarů představovaly více než 24 % rozlohy celé České republiky. Nemovitosti byly zapsány na 1 906 státních subjektů, z nichž 1 381 bylo neexistujících, nedohledaných nebo se jednalo o státní podniky v konkurzu či likvidaci. Nacházely se mezi nimi třeba takové kuriozity, jako jsou Elektrotechnické závody Julia Fučíka, Západočeské dřevařské závody, Ústav veterinární osvěty Pardubice nebo Federální ministerstvo pro technický a investiční rozvoj. Na těchto 1 380 subjektů bylo v katastru zapsáno celkem 25 557 nemovitostí, které v řadě případů komplikují rozvoj obcí a krajů.

Od roku 2015 do 1. ledna roku 2022 dokázal ÚZSVM snížit počet nemovitostí zapsaných na zaniklé a nedohledané státní instituce o 7 851 nemovitostí (tj. o 85,6 %). Počet nedohledaných a zaniklých subjektů se podařilo snížit o 1 023 (tj. o 79,5 %). U nemovitostí zapsaných na státní podniky v konkurzu či likvidaci došlo dokonce k poklesu o 10 186 položek (tj. o 62,2 %). Oproti roku 2015 došlo také k poklesu státních subjektů v konkurzu či likvidaci o 58 (tj. o 61,7 %). I na tomto snižování ÚZSVM aktivně spolupracuje, nicméně důležitá je aktivita správce konkurzní podstaty nebo

Ústřední správní úřady a využití GI – Ministerstvo zdravotnictví



Ministerstvo zdravotnictví

- **Ústav zdravotnických informací a statistiky (ÚZIS) – <http://www.uzis.cz/>**
 - řízení a koordinace plnění úkolů **NZIS**, určeného ke sběru a zpracování zdravotnických informací, k vedení národních zdravotních registrů, k poskytování informací.
 - Součást státní statistické služby
- **Národní zdravotnický informační systém (NZIS) – <http://www.uzis.cz/>**
 - V rámci NZIS vzniklo v ČR 15 Národních zdravotních registrů (NZR)
- **Data Presentation System <http://www.uzis.cz/cz/dps/index.html>**
 - *dynamická prezentace statistických zdravotnických dat za kraje ČR od roku 1996. šesti tematických okruhů: Demografie, Zdravotní stav, Zdravotnické služby, Výdaje na zdravotnictví, Ekonomická situace, Životní prostředí, Novotvary*

Sbíráme a zpracováváme statistická data pro zkvalitnění našeho zdravotnictví



Informace ke sběru výkazů

23. 9. 2022

Podzimní konference pořádané ÚZIS ČR

22. 8. 2022

Základní přehled epidemiologické situace ve výskytu tuberkulózy v ČR v roce 2021

13. 7. 2022

Publikace stručných přehledů činnosti vybraných oborů zdravotní péče

28. 6. 2022

Projekty, které mění životy - nová publikace OPZ

11. 5. 2022

Praha hostila jednání pracovních skupin WHO-FIC Network

22. 4. 2022

Zdravotnická ročenka České republiky 2019

Zobrazit více...

Registry a sběr dat

Statistické výstupy

GIS ve veřejné správě

Komponenty N

Platná legislativ

Koncepce rozvo

Výstupy NZIS

Národní zdravotní registry

Národní zdravotní registry vedené podle zákona č. 372/2011 Sb., o zdravotních službách

S účinností od 1. 7. 2016 došlo k novelizaci [zákona č. 372/2011 Sb.](#), o zdravotních službách a podmínkách jejich poskytování (zákon o zdravotních službách), a to [zákonem č. 147/2016 Sb.](#) Novela rozšířila seznam národních zdravotních registrů uvedených v příloze zákona o Národní diabetologický registr a Národní registr intenzivní péče.

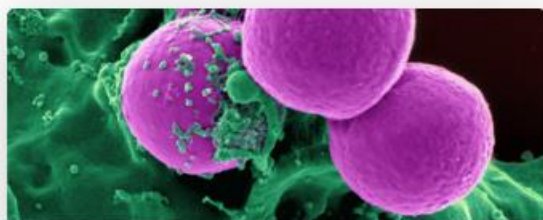
Doporučené čl

Zdravotnická ro
republiky 2019

Program statist
rok 2022

Vzácná onemoc

Aktualizace čes
Mezinárodní kl
schopností, disc



Národní onkologický registr (NOR)



Národní registr hospitalizovaných (NRHOSP)



Národní registr reprodukčního zdraví (NRRZ)



Národní registr kardiovaskulárních operací a intervencí (NRKOI)



Národní registr kloubních náhrad (NRKN)



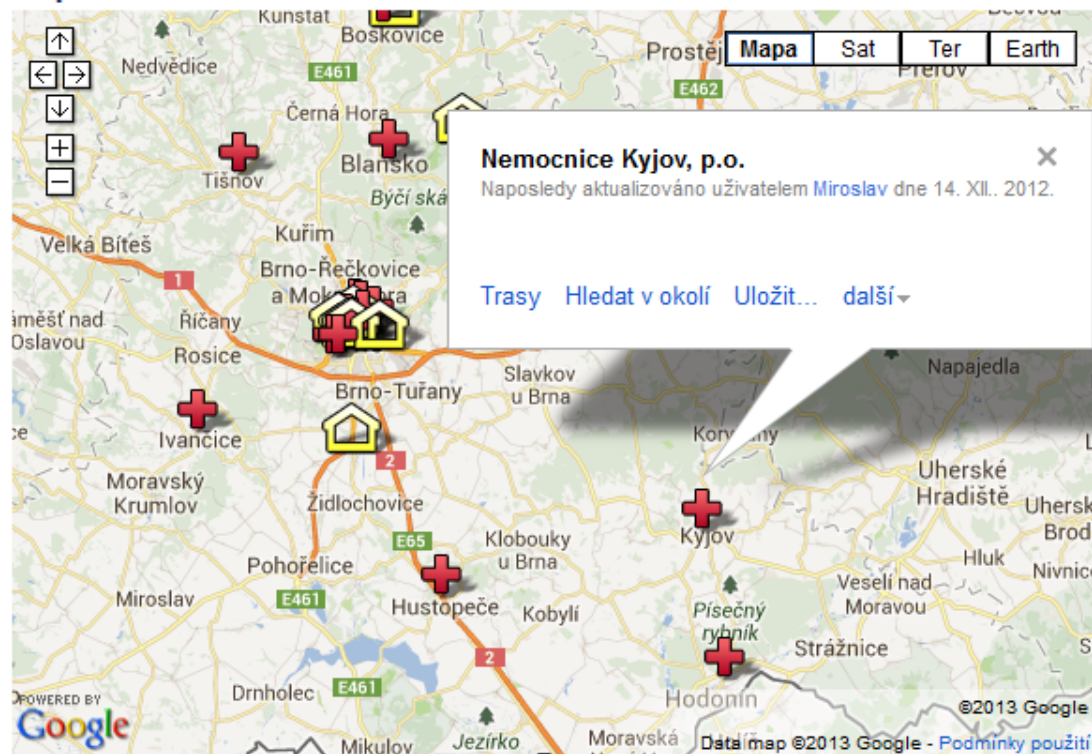
Národní registr nemocí z povolání (NRNP)

Jihomoravský kraj

Základní údaje

Rozloha je 7 196 km². Kraj je složen ze 7 okresů a k 1. 1. 2004 bylo na tomto území vytvořeno 21 obcí s rozšířenou působností.

Mapa



Zobrazit místo [Zdravotnictví Jihomoravského kraje 2011](#) na větší mapě

Zdravotnictví Jihomoravského kraje v číslech (2011)

Demografie

Počet obyvatel k 1.7.	1 164 633
z toho: ženy	594 770
Počet obyvatel k 31.12.	1 166 313
z toho: ženy celkem	595 518

Novinky

2013 Říjen

[Činnost kojeneckých ústavů, dětských domovů a dětských center v Jihomoravském kraji v letech 2006–2012 \(12/13\)](#)

[Činnost oboru neurologie v Jihomoravském kraji v roce 2012 \(08/13\)](#)

2013 Září

[Zdravotnictví Jihomoravského kraje 2012](#)

[Dětská a dorostová péče v Jihomoravském kraji v roce 2012 \(05/13\)](#)

[Činnost oboru diabetologie v Jihomoravském kraji v roce 2012 \(03/13\)](#)

2013 Srpen

[Činnost oboru psychiatrie vč. AT a sexuologie v Jihomoravském kraji v roce 2012 \(07/13\)](#)

[Činnost oboru pneumologie a fteziologie v Jihomoravském kraji v roce 2012 \(09/13\)](#)

[Činnost oboru rehabilitace a fyzikální medicína v Jihomoravském kraji v roce 2012 \(06/13\)](#)

[Lékařská péče v Jihomoravském kraji v roce 2012 \(04/13\)](#)

[Činnost oboru alergologie a klinická imunologie v Jihomoravském kraji v roce 2012 \(02/13\)](#)

Zdravotnické ročenky

- [Zdravotnická ročenka Jihomoravského kraje 2011](#) [zobrazit](#)
- [Zdravotnická ročenka Jihomoravského kraje 2010](#) [zobrazit](#)

ROK - období statistického zjišťování

| vybrat vše | smazat výběr |

r1995	r1996	r1997	r1998	r1999	r2000	r2001	r2002	
r2003	r2004	r2005	r2006	r2007	r2008	r2009	r2010	r2011

REG - kraje ČR

| vybrat vše | smazat výběr | ukázat mapu |

STC	JHC	PLZ	KAR	UST	LIB	HRA	PAR
VYS	JHM	OLO	ZLI	MSK	PHA	CZE	

UKZ - ukazatele (!Definici ukazatele získáte kliknutím na číslo ukazatele)

| smazat výběr |

- 0 DEMOGRAFIE
 - 0000 Počet obyv. k 1.7.
 - 0001 Počet obyv. ve věku 0-14 let k 1.7.
 - 0002 Počet obyv. ve věku 65 a více let k 1.7.
 - 0003 Počet mužů-celkem k 1.7.
 - 0004 Počet žen-celkem k 1.7.
 - 0005 Počet žen fertilního věku k 1.7.
 - 0006 Počet pojištěnců-mužů k 1.7.
 - 0007 Počet pojištěnců-žen k 1.7.
 - 0010 Počet obyvatel k 31.12.
 - 0011 Počet obyvatel ve věku 0-14 let k 31.12.
 - 0012 Počet obyvatel ve věku 65 a více let k 31.12.
 - 0013 Počet mužů-celkem k 31.12.
 - 0014 Počet žen-celkem k 31.12.
 - 0020 Hrubá míra porodnosti
 - 0021 % živě narozených do 1 000 gramů
 - 0022 % živě narozených do 2 500 gramů
 - 0023 Počet živě narozených-celkem
 - 0024 Počet mrtvě narozených-celkem
 - 0025 Počet narozených-celkem
 - 0026 % živě nar. mimo manželství
 - 0027 Počet porodů-celkem
 - 0030 Hrubá míra úmrtnosti
 - 0031 Zemřelí na novotvary
 - 0032 Zemřelí na nem.oběh.soust.
 - 0033 Zemřelí na nem.dých.soust.
 - 0034 Zemřelí na nem.tráv.soust.
 - 0035 Zemřelí na poranění a otravy
 - 0036 Zemřelí na doprav.nehody
 - 0040 Přirozený přírůstek na 1 000 obyv. k 1.7.
 - 0050 Stř.délka života při narození muži

VÝSTUPNÍ TABULKA - struktura navrhované tabulky

Struktura tabulky

Nadpis
 UKZ-UKAZATEL 0004

vertikálně horizontálně

REG	ROK r2004
CZE	

[úvod](#) | [návod](#) | [kontakt](#)

Ústřední správní úřady a využití GI – Ministerstvo zahraničních věcí



Ministerstvo zahraničních věcí

- **Součástí internetové prezentace MZV je elektronická Encyklopedie států a území světa**
 - Obsahuje výčet států se základními informacemi (hlavní město, rozloha, počet obyvatel, státní zřízení, měna atd.). U většiny států jsou uvedeny i podrobnější informace.
- **Aktuální doporučení a varování**
 - přehled světových geopolitických, geografických, případně hygienických aktualit a souhrn doporučení a varování při cestování do krizových oblastí.



Ministerstvo zahraničních věcí
České republiky

úvodní stránka
zahraniční vztahy
události a média
ekonomika
cestujeme
vstup a pobyt
o ministerstvu

Ministr

Jan Lipavský



Životopis
Články a projevy
Twitter

sledujte nás na



GIS



Česko ukončilo repatriaci občanů z Izraele

Informace k cestám do zahraničí

Rozcestník

Informační centrum | pondělí-pátek
8:00-16:00

tel.: **222 264 222**

Ministr Lipavský se zúčastní říjnového zasedání Rady pro zahraniční věci

20.10.2023 / 11:59 | Aktualizováno: 20.10.2023 / 12:01



Ministři zahraničních věcí členských států EU se v pondělí 23. října 2023 sejdou v Lucemburku k pravidelnému zasedání Rady pro zahraniční věci (FAC). Na agendě říjnového zasedání Rady figurují... [více](#) ►

Ministr Lipavský udělil Ceny Gratias agit 2023

19.10.2023 / 14:49 | Aktualizováno: 19.10.2023 / 15:37



Ministr zahraničních věcí Jan Lipavský udělil 19. října 2023 Cenu Gratias agit za šíření dobrého jména České republiky

česky english

Hledat

rozšířené vyhledávání



státy a území

vyberte stát nebo území ▼

přejít na téma: ▼



Ukrajinské rádio

Aktuální informace
k situaci na Ukrajině

Cestování s dětmi

Aktuální nabídka



aktuálně
zahraniční vztahy
události a média
ekonomika
cestujeme
vstup a pobyt
o ministerstvu

cestování

ekonomika

informační média

kontaktní cizí úřad

kontaktní český úřad

krajané

mapa

mezinárodní smlouvy

politika

MZV > státy světa - informace... > Afrika > Eritrea



Eritrea



Základní informace o teritoriu

1.1. Oficiální název státu

- česky: Stát Eritrea
- tigrejsky: Hagärä Ertra
- anglicky: State of Eritrea

Název pochází z antického označení Rudého moře (Erythra Thalassa neboli Mare Erythraeum).

1.2. Rozloha

117 600 km²

Stát ve východní Africe na pobřeží Rudého moře a na řadě malých ostrovů, z nichž největší a nejznámější je Dahlacké souostroví (Dahlak Islands). Sousedí se Súdánem, Džibutskem a Etiopií.

státy a území



Eritrea

přejít na téma:

jiné informační zdroje

Wikipedie



Kalendář cestovatele SÚKL



World Factbook (angl.)



Světová zdr. organizace (angl.)



Statistiky OSN (angl.)

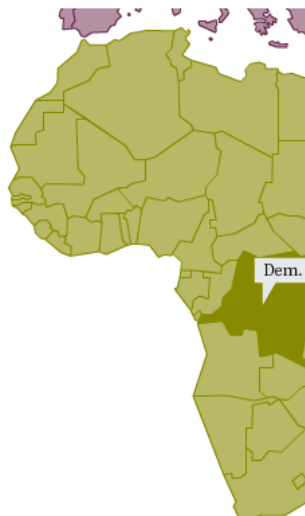




úvodní stránka
zahraniční vztahy
události a média
ekonomika
cestujeme
vstup a pobyt
o ministerstvu

[MZV > státy světa - informace...](#) > Afrika

Afrika



Afrika

Alžírsko

Angola

Benin

Botswana

Burkina Faso

Burundi

Čad

Džibutsko

Egypt



Kongo (Kinshasa)



Základní charakteristika teritoria, ekonomický přehled

1.1. Oficiální název státu, složení vlády

Název státu

- Konžská demokratická republika
- République démocratique du Congo (RDC)
- zkrácené názvy: Kongo, Kongo-Kinshasa, Demokratické Kongo, DRC, KDR

Prezidentem KDR je od 17. ledna 2001 generálmajor Joseph Kabila Kabange (hlavou státu se stal po smrti svého otce). V roce 2006 byl v demokratických volbách do funkce hlavy státu zvolen a tuto funkci obhájil i ve volbách v roce 2011 (obdržel 49% hlasů, volby byly ovšem provázeny značnými nesrovnalostmi). Prezident jmenuje premiéra a na jeho návrh členy vlády, ty musí ve funkci potvrdit Národní shromáždění. Členy vlády (a premiéra) ale může zbavit funkce pouze Národní shromáždění. Je vrchním velitelem ozbrojených sil, ve spolupráci

Ústřední správní úřady a využití GI – Ministerstvo průmyslu a obchodu



Ministerstvo průmyslu a obchodu

- **Agentura pro podporu podnikání a investic (CzechInvest)**
 - **<http://www.czechinvest.org/>**
 - podpora malých a středních podnikatelů, podnikatelské infrastruktury, inovací a získáváním zahraničních investic z oblasti výroby, strategických služeb a technologických center.
 - Brownfields
- **Nová agenda – BIM – Building information management (modelling).**

CzechInvest



CzechInvest ve všech regionech

Kontaktujte svou regionální kancelář

Pomoc pro Ukrajinu



Služby pro investory



Služby pro startupy



Investiční akademie pro startupy



Brownfieldy v České republice

NÁRODNÍ DATABÁZE BROWNFIELDŮ



Uživatelské jméno:

Uživatelské heslo:

přihlásit

[Úvodní stránka](#)

[Seznam brownfieldů](#)

[Vložit brownfield](#)

[Informace o projektu](#)

[Kontakty](#)



Vyhledávání

- Kraj
- Hlavní město Praha
 - Jihomoravský kraj
 - Královéhradecký kraj
 - Moravskoslezský kraj
 - Pardubický kraj
 - Středočeský kraj
 - Vysočina

NEW

- Jihočeský kraj
- Karlovarský kraj
- Liberecký kraj
- Olomoucký kraj
- Plzeňský kraj
- Ústecký kraj
- Zlínský kraj

Okres x

Obec

Typ lokality x

Ekologická zátěž ano lze předpokládat ne nevíme

Předchozí využití lokality

Vlastnictví soukromé veřejné kombinované

Rozloha lokality m² - m²

Vyhledat

Seznam brownfieldů

Bývalá cihelna v Řečkovících, Brno

Kraj:	Jihomoravský kraj
Okres:	Brno-město
Obec:	Brno
Souřadnice GPS:	49°14'27.000"N, 16°34'53.005"E
Předchozí využití lokality:	Průmysl
Rozloha lokality (m2):	26 100
Vlastnictví:	kombinované



Mapa s legendou: [Data mapy](#) - [Podmínky použití](#)

- Občanská vybavenost
- Průmysl
- Zemědělství
- Vojenské areály, kasárny a střelnice
- Bydlení



Zadání cvičení V.

- Seznamte se s novým Statistickým geoportálem ČSÚ, který představuje nové služby pro veřejnost s vizualizací statistických dat na mapovém podkladě.
- <http://geodata.statistika.cz>
- Popište jeho funkcionalitu a slabé a silné stránky.
- **15 minut + diskuze.**
- **Zpracování: Tomáš Jurista, Julie Konvičná.**

