



Základy historie kulturní krajiny v ČR

RNDr. Martin Culek, Ph.D.

Geogr. úst. Přírodověd. fak. MU
Brno, 2020-2022

Historie vlivu člověka na území dnešní ČR (hlavní periody - 1):

- **do 40 000 let př.n.l. starší a střední paleolit** – mírný chlad, neandrtálci – malá hustota, nepatrný lov, sběr, malé změny krajiny
- **40 000 – 10 000 př.n.l. mladší paleolit** – nejchladněji, moderní člověk, sběr, lovci mamutů, pleistocenní masakr – vybití velkých zvířat (srstnatý nosorožec, mamut, jeskynní medvěd).
- **10 000 – 5 500 př.n.l. mezolit ve stř. Evropě** – teplo, sucho, vypalování lesů - pastviny, lov menších zvířat. Stanová sídliště, cyklic. stěhování za zvířaty. Dopad do dnešní krajiny – trvale odlesněná místa v úvalech, černozemě, vhodné pro zemědělství v neolitu.
- **5 500 – 4000 př.n.l. neolit** (T: +2-4 °C, S +70 %) – teplo, vlhko, v nížinách „zemědělská revoluce“ - poč. polní výroby (motyky), chovu dobytka, stálé osady (po ca 40 letech ale stěhování)!
- **4000 – 50 př. n.l. eneolit + doba bronzová + starší doba železná (halštát) + mladší doba železná (latén)** - mírně chladnější střídavé klima, v nížinách a okolí řada archeologických epoch - rozšíření ekumeny, užití pluhu a tahu zvířat, postupně využití vozů. Druhá eroze půdy, bahno v nivách. První hradiště, postupně až téměř města (latén – Keltové, např. Závist u Prahy, Staré hradisko u Plumlova).
- **50 př. n. l. – 650 n.l. Doba římská (u nás spíš „germánská“)** + **stěhování národů**. Doba zvrátů, úpadků a výkyvů. Začíná likvidací Keltů Germány, úpadek polní výroby, více pastva, ale 175-180 n.l. Morava zabrána Římany, zděné stavby (Mušov), pěstování vína. Pak opět Germáni, napodobují římskou kulturu, rozvoj osídlení, ale 370 n.l. začátek stěhování národů – vpády Hunů, Germánů, Avarů + Slovanů. Omezení ekumeny, úpadek, opět šíření lesa (+ habru). Rozvoj lesů na palivo – dubohabrové pařeziny. Pastva v lesích.
- **650 – 1200 n.l. raný středověk** – od Sámovy říše roste hustota i rozsah osídlení, od r. 750 stavby hradišť, od l. 796-803 (Karel Veliký porazil Avary) prudký rozvoj a zbohatnutí Slovanů, 830-906 Velká Morava, pak 120 let úpadku (šíření lesa, omezení eroze). Od r. 1029 (dobyty Moravy Čechy) pozvolný rozvoj – četné války s Čechy, devastace (Morava kolonií Čech), nová opevněná centra osídlení vč. Brna. Osídleny až na výjimky jen staré oblasti – nížiny a okolí. Hradiště. V Čechách podstatně větší rozsah osídlení – velká vnitřní kolonizace (= domorodým obyvatelstvem), Stavby kostelů a prvních klášterů – modernizace výroby, kulturní rozvoj. Pastva v lesích – dobytek i prasata.
- **1200 – 1468 n.l. vrcholný středověk** – Morava relativně samostatná (Markrabství moravské), doba prudkého rozvoje. Stavby hradů, stavby měst (na Moravě hodně Rakušané, Belgičané), německá kolonizace hl. středních poloh, enormní odlesnění, místy větší než dnes. Devastace lesů - silná eroze a v nivách bahnité záplavy → opuštění sídel v nivách (tak i Staré Brno). Stavby menších rybníků. Devastace hospodářské základny i osídlení za husitských válek (1420-1434) výrazné v Čechách, slabší na Moravě + začátek ochlazení klimatu (r. 1405) a úpadek v jejich následku. Řada vesnic na vrchovinách a hradů v nevhodných polohách zanikala. Těžba stříbra + hornická města - enormní spotřeba dřeva, hlavně rovného jehličnatého – plavba z Orlic. hor až do Kutné Hory (průplav!). Začátek vysévání jedle do lesů (rovné dřevo).

Středověk – pastva prasat na žaludech, jejich rážení, prosvětlené ořezávané lesy. Křoviny = pařeziny.
Hranice jednotlivých typů využití nejasná – prolínají se. Bylo u nás ca do r. 1780, omezeně do r. 1950.



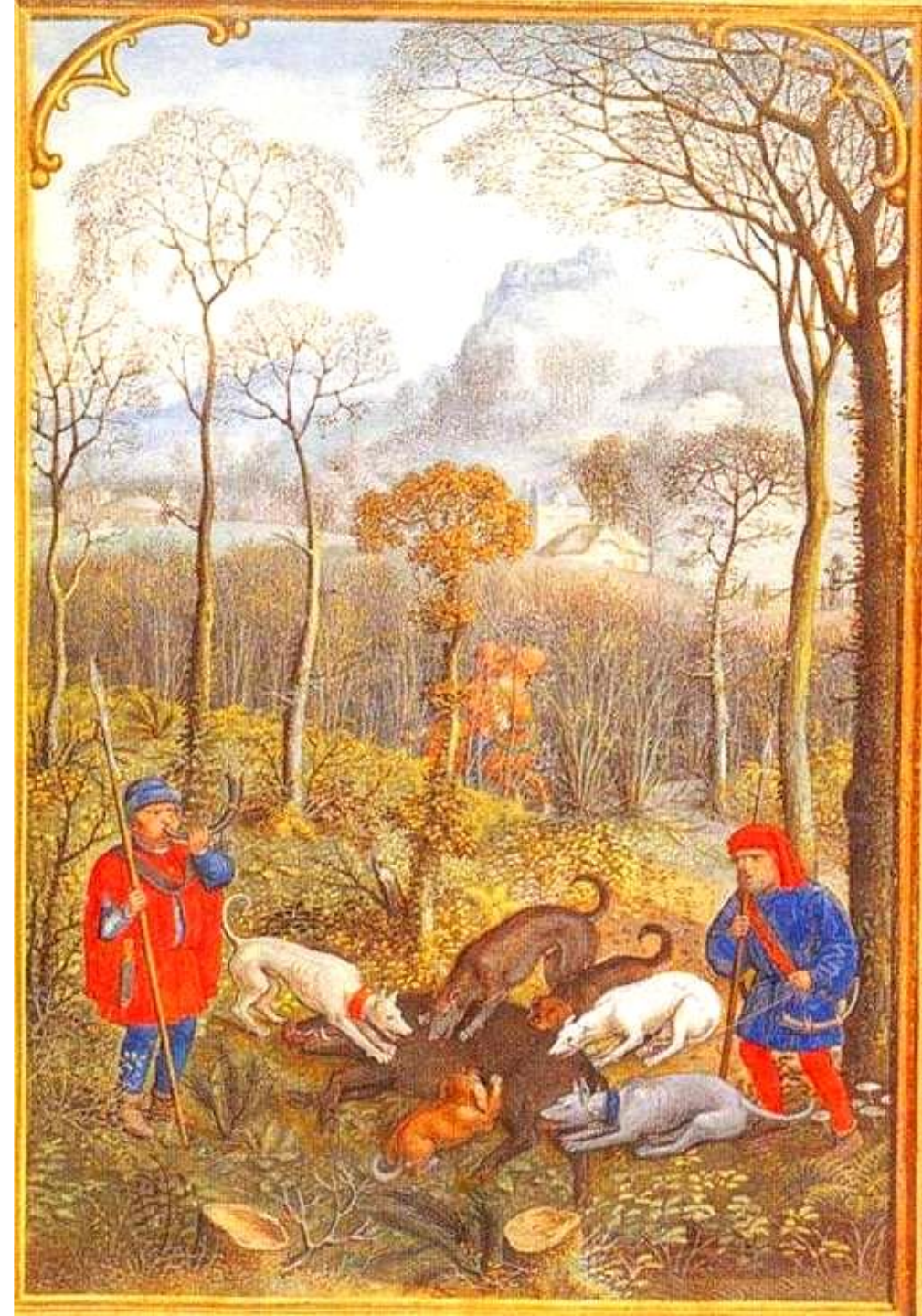
Historie vlivu člověka na území dnešní ČR (hlavní periody - 2):

- **1468 – 1490 n.l. Začátek pozdního středověku: Česko-uherské války (do r. 1478) a jejich následky** - křížové tažení katolických vojsk uhers. krále Matyáše Korvína proti Jiřímu Poděbradskému. Bitvy hlavně na Moravě, nejhorší devastace Moravy v historii. Odehrávaly se téměř jen na Moravě, proto v Čechách a dějepise málo zmiňovány. Cílené vypalování vesnic hradů a měst, boření hradů (z té doby většina dnešních zřícenin), vypalování úrody na polích, prokopávání rybníků. Zánik i vesnic v úrodných oblastech (např. Jehnice - dnes součást Brna - neexistovaly 90 let, Ivanovice asi 50 let, zanikl Brodek na Svitavě, pak vznikly Bílovice n.Svitavou, podobně jižní Morava). Pokles počtu obyvatel asi o třetinu či více. Vlivem devastace, hladomorů a poklesu počtu lidí rozvoj lesa, zarůstají celé katastry na vrchovinách (na Drahan. vrch. zánik asi 60 vesnic).
- **1490 – 1618 Konec středověku, začátek novověku** - doba obecného prudkého rozvoje – mír 90 let. Od r. 1490 – 1520 začátek renezanční architektury. Opevňování a rozvoj měst, stavby renezančních radnic s věžemi, přestavby poničených hradů blíž sídel na zámky, jiné hrady definitivně zanikají. Šlechtici využívají vlivem vymření vesnic uvolněné pozemky – prudký rozvoj výstavby rybníků, a to i velkých, a to i v nížinách na úrodných půdách (Nesyty u Hodonína 600 ha, u Měnína 1000 ha). Rozvoj těžby surovin vč. kovů i v horách, stavebního kamene. Rozvoj hamrů (železáren) – opětovný ústup lesa. Od r. 1550 vlivem ochlazení a zvýšení přívalových srážek četné nebývale velké devastující povodně – ústup sídel i z okrajů nivy. Rozvoj budního hospodaření v Krkonoších – izolované chalupy německých protestantů.
- **1618 – 1648 Třicetiletá válka, 1620 – 1670 – doba úpadku**. Devastace vč. polí, cílených vypalování vesnic v rozsáhlých oblastech, hradů, zámků. Na venkově hladomor. Ke konci několik morových epidemií – hojné vymírání i po válce + útky ze statků, opouštění zbytků vesnic. Opět pokles počtu obyv. asi o 1/3, někde až o 1/2. Doba zoufalství. Rozvoj lesů, pole často změněna v louky či pastviny. Zničeny četné rybníky a už neobnoveny. Přesto první novostavby venkovských barokních klášterů – cizinci (např. Lichtenštejnové – klášter na Vranově).
- **1670 – 1780 Baroko** – zděšení ze selhání racionálního uvažování v renezanční architektuře, zděšení z války, iracionálně. Utužení poddanství, hojné stavby klášterů, kostelů, zámků a pevností, poutních míst, kapliček, křížů i v polích u cest. Vesnice stále v bídě, bez rozvoje, ke konci periody se mírně rozrůstají. V pozdější době se rozrůstají i předměstí měst. Osídlení postupuje vysoko do hor (rozvolněná zástavba !) – dřevaři, skláři, těžba železné rudy, hutě, hamry. V Karpatech valašská pastevecká kolonizace na hřbetech. Enormní spotřeba dřeva, přeměna lesů na pole, nedostatek dřeva! Hojné vysévání jedle – jedlové lesy (rovné dřevo na stavby). Obnova rybníků, ale po r. 1700 úpadek zájmu o kapra – úpadek rybníkářství – neinvestuje se, zanášení a místy i zánik. Extrémně silné povodně vč. lokálních – zač. se stavět hráze, prokopávat meandry. Četné barokní zámky a zámečky na venkově, zámecké parky. Po r. 1740 první státní silnice – přímé s násy, mosty, zářezy, s alejemi lip (první projevy následujícího osvícenství) – viz z Brna na Řečkovice a Svitavy, na Vyškov, na Znojmo.

Lovecká scéna z doby renezanace – všimněte si zdevastovaného porostu – stromy se ještě nesází, les ponechán samovolné obnově. Často se nedaří, zvl. při silné pastvě. Spodní větve ponechaných stromů jsou na jaře osekávány (tzv. polarding) a prýty sušeny jako krmivo pro dobytek.

Jen ve vrchovinách se sejí jedle.

V pozadí rozsáhlé pařeziny, nejspíše habru.



Poničený topolový les u řeky v poušti Taklamakan – extrémní forma polardingu – osekávání větví na krmivo. Často až záhuba stromu. Bylo i u nás do II. sv. války, ale ne tak ničivé.



Historie vlivu člověka na území dnešní ČR (hlavní periody - 3):

- **1780 – 1850 Osvícenství + romantismus** Skončilo nevolnictví – lidé utíkají z venkova do měst, rozvoj průmyslu, explozivní růst měst – bourání hradeb. Růst i vesnic (již nebyly morové epidemie, vzrůst výroby) - intenzifikace zemědělství, velké hospodářské dvory ↔ na počátku velká likvidace rybníků v úrodných oblastech, nahrazení loukami. Velkostatky progresivní. Přesto stále nedostatek živin pro pole. Snaha o pravoúhlost. Začátek pěstování brambor a řepy – vzrůst eroze. Sklářství - kol. r. 1780 nejméně lesů v ČR v historii (75 % souč. stavu). Nezbylo než začít s těžbou uhlí. Výsadby smrkových a borových monokultur. Stavba silnic, od r. 1839 železnic. Prvé souvislé regulace řek. Romantismus hl. po r. 1810 – výlety do krajiny, vč. divoké - výhledové altánky, trigonometrické věže užívány jako rozhledny. Záliba ve středověku – návštěvy a opravy zřícenin, stavby pseudogotických kostelů hl. v pohraničí. Vysoká šlechta buduje romantické stavby i komponovaná krajina (Lednicko-Valtický areál, Kuks)
- **1850 – 1950 „chladná“ moderna** - „technika vše vyřeší“. Menší přeměny luk a pastvin na pole. Dělení polí mezi syny → dlouhá pásová pole (dodnes v Polsku). Intenzivní stavba železnic, síť hustší než dnes. Od r. 1895 v ČR postupně stavba přehrad (1897 Jevišovická), čím dál větších. Zakouřená města – od r. 1890 únik lidí z měst – vily v blízkých vesnicích, zač. stavby chat, tramping – osady. Rozvoj pěší turistiky – značené a upravené cesty, chaty nejen na horách. Po r. 1925 elektrifikace země vč. venkova. Začátek výstavby silnic s pevným povrchem. První ani II. sv. válka neměly zásadní vliv na krajinu – jen výstavba opevnění a válečného průmyslu na východní Moravě a Slovensku.
- **1950 – 1992 Socialismus** – vystěhování Němců, úpadek pohraničí - velký zánik vesnic, obdělaná půda změněna ve vyšších polohách na pastviny či les. Stavby velkých továren, elektráren, hutí, dolů, přehrad, postupně i sídlišť a dálnic. Další prudký rozvoj měst. Zprůmyslnění zemědělství – stroje, i umělá hnojiva, chemická ochrana. Zcelení polí, zánik mezí, poloviny polních cest. Zánik většiny luk – rozorány, místy opuštěny – zarůstání → zřádnění krajiny. Stavby mohutných teras na již. Moravě. Zkanalizování větších řek – extrém v Evropě a asi i na světě. Promoření krajiny živinami - ruderalizace. Devastace jehličnatých kultur imisemi SO₂ z elektráren, na horách rozsáhlé holiny.
- **1992 – ... Postsocialismus** – Protichůdné tendence: něco využito intenzivněji, okrajové lokality opouštěné. Zemědělství nezměněno, stále nadbytek živin, chemie. V kopcích zalesňování. Úpadek průmyslu, odsíření elektr. – čistší vzduch i vody (+ četné ČOV). Vymírání malých osad. Stavba dálnic a u nich hal + suburbální kolonie u větších měst – enormní nárůst dopravy. Krajina se stává tělocvičnou – cyklostezky, zážitkové stavby, lanovky, sjezdovky, sigletraily. Snaha o přirozenější skladbu lesů, mnoho chráněných území, ÚSES. Nestaví se nové přehrady, ale malé rybníčky i soukromé. Poldry – protipovodňové.

Vývoj harmonické kulturní krajiny - stř. Čechy



rok: 1842



1954



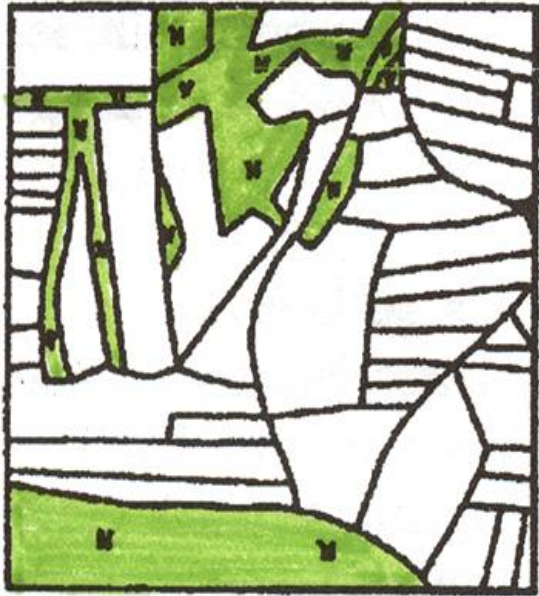
1990

0 200m

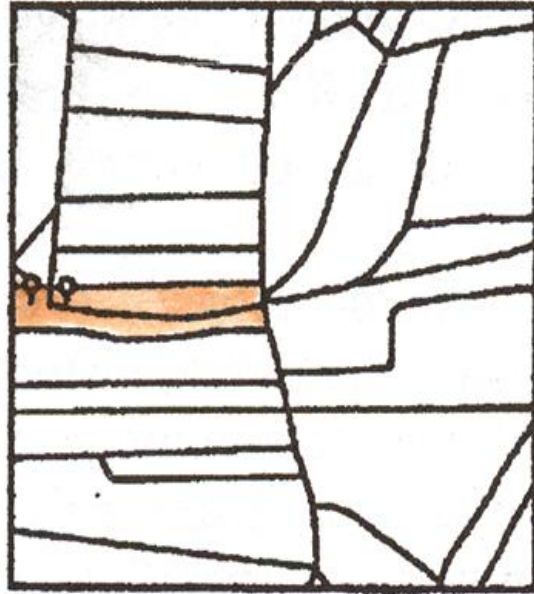
Obr. 14: Vývoj využití půdy a krajinné mikrostruktury v modelovém území ve středních Čechách (LIPSKÝ, 1992)

- Tmavozelená – lesy, světlezelená – TTP, bílá – pole, oranžová – sady, černé linie – hranice pozemků a cesty.

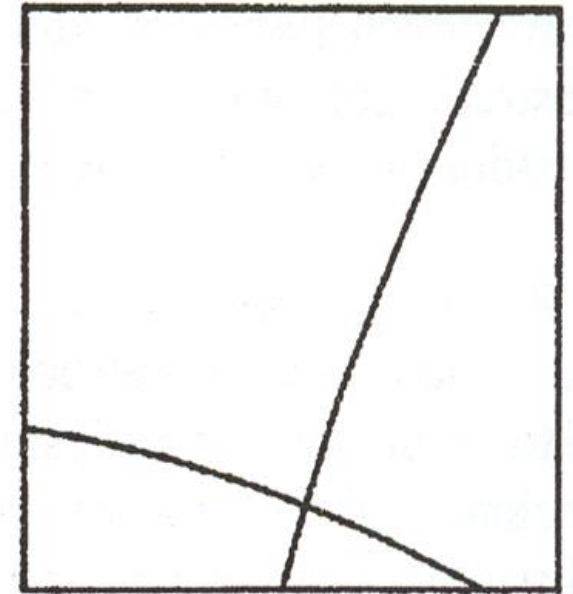
Vývoj zemědělské krajiny - stř. Čechy



rok: 1842



1954



1990

0 200m

Obr. 15: Vývoj využití půdy a krajinné mikrostruktury v modelovém území ve středních Čechách (LIPSKÝ, 1992)

- Světlezelená – louky a pastviny, bílá – pole, oranžová – sady, černé linie – hranice pozemků a cesty