

Cultural elements of the Landscape shape

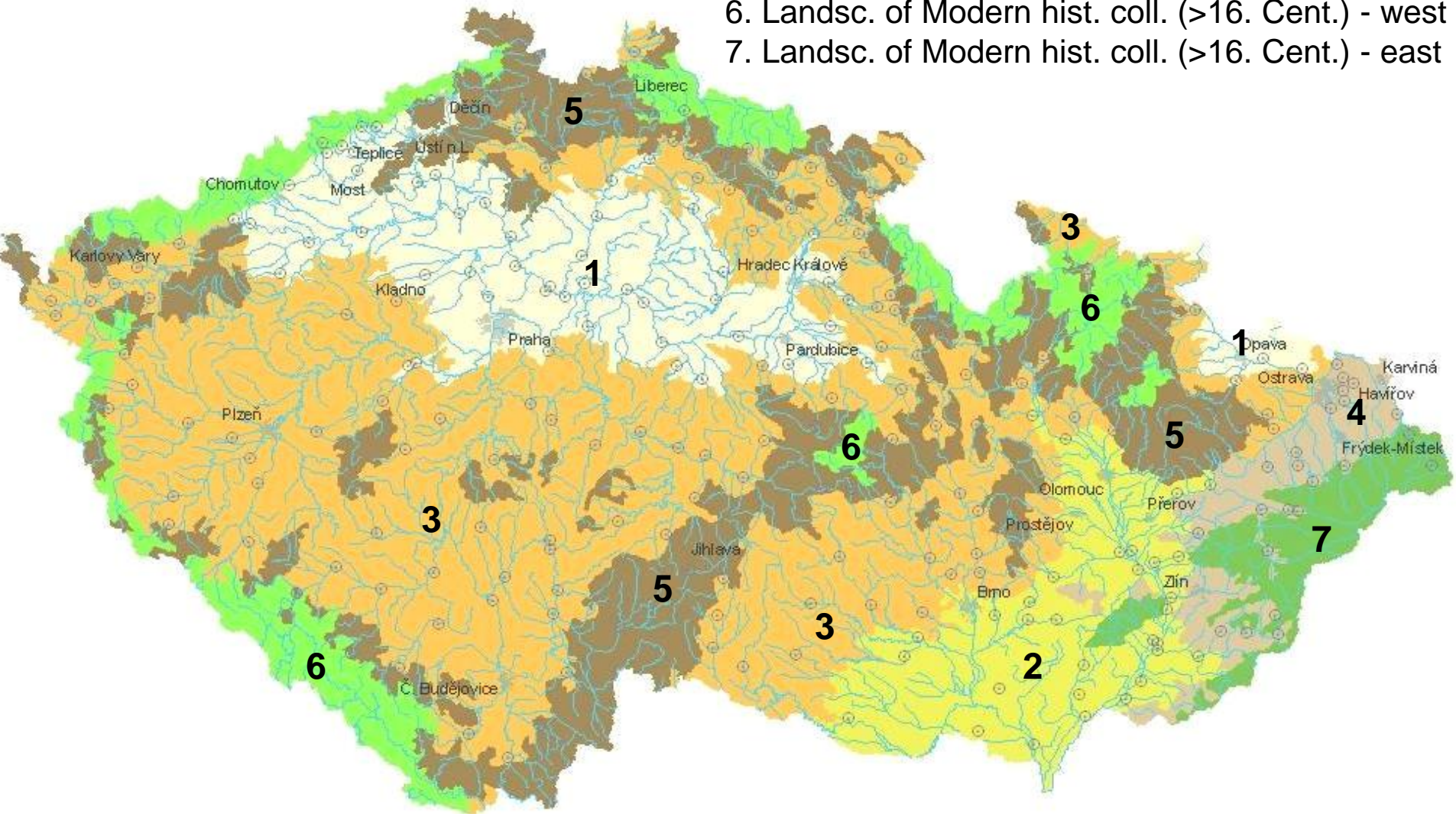


History of Settlements

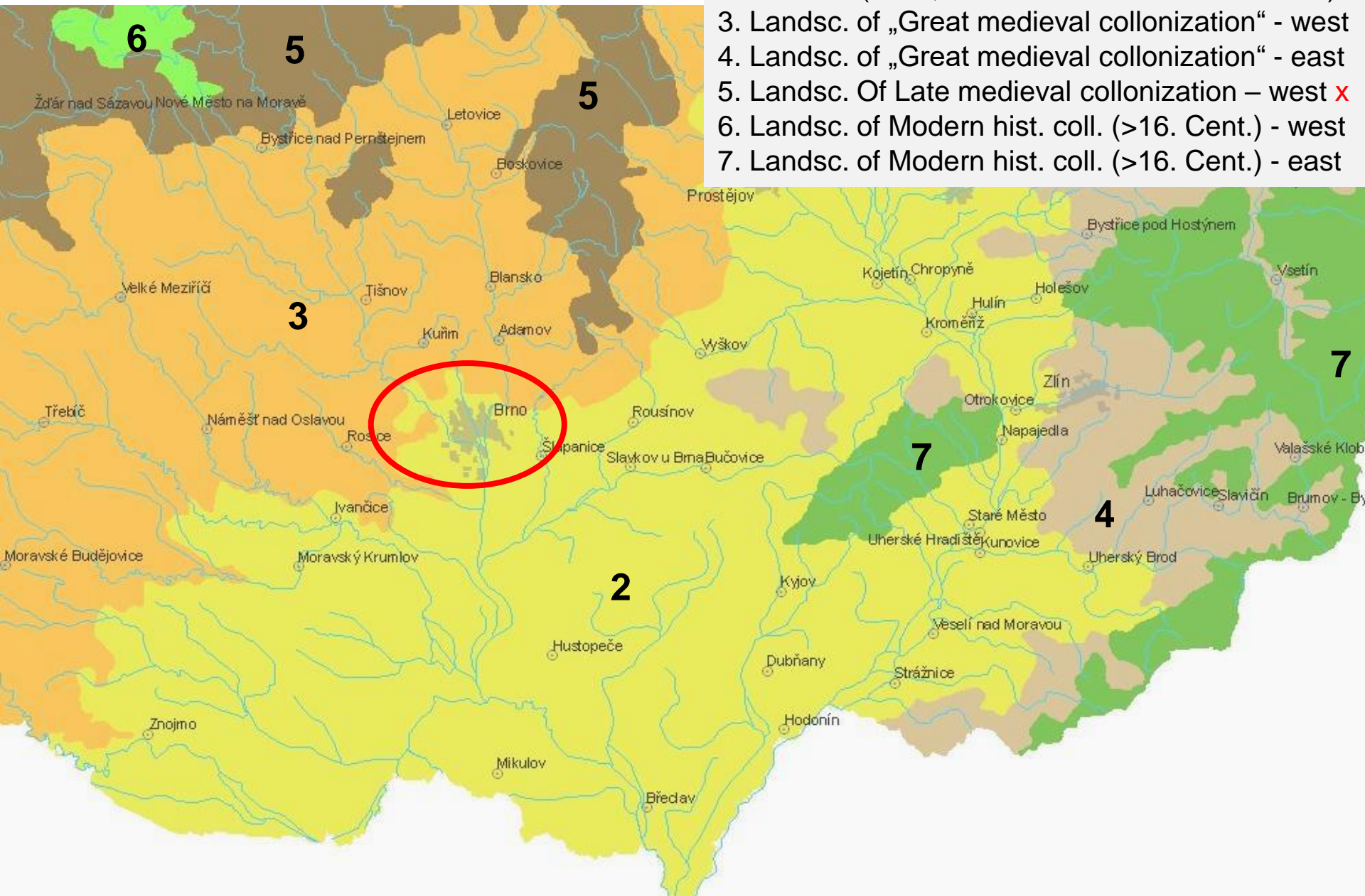
- Specific in various groups of Countries
- In old civilization countries first stable started ca 10,000 years ago, in Europe ca 8,000 y.a. – first agricultural villages.
- Persisting up to now – younger, but 5,000 possible
- These old agricultural Landscapes – specific positive value. But ecologically could be damaged – ambivalent features, evaluation.
- The older, the more valuable – from historical view, from aesthetic view - questionable
- Highlands in majority cases inhabited later than lowlands
- Each time of inhabitation and funding of settlements – different organization of land, fields, villages, towns
- These specifics should be evaluated and partly protected. Important for all countries – good feeling of inhabitants: Here lived my parents, grandparents, ... they cultivated and worked in this Land...
- Example from Czechia:

Krajiny dle kolonizací

1. Old settlement Landscape of western part of Czechia (mixture of influences)
2. Old settlement Landscape of southeastern part of Czechia (older, influences from south and s.e.)
3. Landsc. of „Great medieval collonization“ - west
4. Landsc. of „Great medieval collonization“ - east
5. Landsc. Of Late medieval collonization – west **x**
6. Landsc. of Modern hist. coll. (>16. Cent.) - west
7. Landsc. of Modern hist. coll. (>16. Cent.) - east



1. Old settlement Landscape of western part of Czechia (mixture of influences)
2. Old settlement Landscape of southeastern part of Czechia (older, influences from south and s.e.)
3. Landsc. of „Great medieval collonization“ - west
4. Landsc. of „Great medieval collonization“ - east
5. Landsc. Of Late medieval collonization – west **x**
6. Landsc. of Modern hist. coll. (>16. Cent.) - west
7. Landsc. of Modern hist. coll. (>16. Cent.) - east



„Altitudinal zones“ of Settlement in Czechia

- 1. Lowlands – do 300 m – sídla do r. 1250 v nivách, po rozvoji bahnitých povodní na nízkých terasách, hrúdech, návrších v blízkosti vody. Pole a louky u sídla, lesy dál – plavení dřeva po řece
- 2. Lifted plains and valleys - 250 – 500 m. Zpravidla kolonizace v 11.-12. stol. – sídla v širších údolích u vody na slunných svazích, kde údolí úzká (Jihlava u Mohelna) tak na plošinách u potoků (Mohelno), nivy–louky, svahy– pastviny, nemokré plošiny–pole, vzdálené svahy a kamenité elevace-lesy.
- 3. Higlands - 450 – 600 m. Kolonizace vrcholně středověká – 13.-15. stol. Lokátoři – města, Němci. Pole – úpatí svahů u sídla, svahy – pastviny, vrcholy – lesy. Posouvalo se podle počtu lidí.
- 4. Lower Mts. - 600 – 1050 m. From the end of 17. Cent., in Giant Mts. From 2nd half of 16. Cent. Sídla na hl. na suchu !, **spread buildings (homesteads)** krkonošské boudy i Valašsko, nebylo na Šumavě, pole na mírných svazích (poč. 19. stol. až do výše 900 m, na Šumavě 1050 m!), pastviny na strmějších svazích blízko, lesy- svahy dále.
- 5. Higher Mts. - 900 – 1603 m. Rekreač. a spec. stavby. Ca od r. 1890: Boudy, hotely, lanovky, meteor.st., telekomun. věže. Soliterní stavby, bez zeměděl. zázemí, s příjezdovou, dnes většinou asfaltovou cestou.

Urbanismus venkova ČR_1

- **Dvorce** – římská, západní tradice, v ČR tak stavěla šlechta, od 16. stol. i selské statky na vysočinách mezi Moravou a Čechami (Ždárské vrchy, Svitavsko) – *podívat se na Stabilní katastr*
- **Tradiční vesnice** - středověchodoevropský způsob bydlení v krajině – dominuje sociálně homogennější společnost.
- **Vsi podle půdorysu:**
 - 1. Nepravidelná zástavba, většinou vzniklá spontánně:
 - **Shluková** – organické či nahodilé, dominuje od pravěku do pol. 13. stol., v ČR od 11. stol. kolem kostela – slovanská vnitřní kolonizace (doba románská)
 - **Řadová** – středověká: podél potoka, cesty, jednostranná či dvoustranná. Plužina – pole kolmo k podél. ose sídla. Tak kolonizační vesnice 13. a 14. stol. a pak vesnice pozdní kolonizace vrchovin v 2. pol.15. stol. a 1. pol. 16. stol.
 - **Návesová** (návesní) s nepravidelnou návsi. Náves = centrum, návsi pravidelné X nepravidelné. Návsi velké – zároveň pastviště obce. Typické ve 13. a 1. pol. 14. stol.
 - **Rozptýlená** – od pol. 16. stol. ve vrchovinách a horách. Souvisí s dominantní pastvou dobytka, malou úrodností půdy a obtížnou dostupností polí i luk ve strmém či mokřém terénu.

Poličský statek – podoba izolovaného dvorce



Izolovaný dvorec 1. pol. 19. stol. (venkovský empír): Blatiny – Žďárské vrchy



Urbanismus venkova ČR_2

• 2. Pravidelná zástavba, pravidelné návsi:

- **Návesní silnicovka** - Ve 13. stol. na významnějších cestách – vřetenovitě rozšířená ulice. Typické na jižní Moravě, na Slov. i ve městech (Košice, Prešov ...)

- **Okrouhlice** – domy kolem návsi víceméně do kruhu, ne vždy kompletního. Uprostřed často rybníček. Radiální plužina, tj. klíny polí se rozbíhají paprscitě od humen dozadu, ohraničeny cestami, potoky, mezemi. 14. stol. Atraktivní na pohled.

- **Pravoúhlá návěs** – a) kolonizační ves 13.-15. stol., nápodoba náměstí měst.

– raabizační vsi konce 18., poč. 19. stol.

- **Bez návsi:** – konce 18. stol. – též nově založené tzv. raabizační vsi na polích rozdělených nevýnosných panských (i městských a klášterních) dvorů. Nejbližší příklad: ves Česká 9 km sev. od Brna

– nové části vesnic, současné suburbální kolonie

Velikosti sídel

- Samota (zemědělské využití – rozptýlená zástavba, dvorec, hájovny, mlýny, horské boudy, salaše), nově - nádražíčka, meteor. stanice....
- Osada (Víska) – dependance obce (cca 10 domů)
- Vesnice – malé (do 200 obyv.), střední, - velké (přes 2000 obyv.).
Velikost specifická pro jednotl. krajiny
- Malá města – dnes často nový statut města (pro nás nepodstatný), reálně velká ves
- Středně velká města
- Velkoměsta
- Konurbace

Sídelní „novotvary“ v krajině – postupně graduje od r. 1890

- Předměstské vilové čtvrti
- Chatové kolonie
- Drůbežárny, kravíny, velkokapacitní vepříny
- Sídliště a „řadovky“, bytovky na vesnicích
- Hotely
- Nádraží, meteorol. stanice, stanice velké lanovky
- Post-agrární sídla – funkční novotvar – obnova vesnice?
- Suburbánní obytné kolonie
- Suburbánní halové kolonie
- V pěkné krajině izolované vily bohatých – často skryté

Backyards

- „Ecotone“ of build up part of village – first visible (bylo) při příchodu vidět (odrazuje, láká)
- Part of it: barns, stables, fences, stodoly, stáje, špejchary, kůlny, seníky, sklepy, ploty, zídky, ohrady.
- Aesthetically imp. Působivá je drobná zachovalá struktura – ploty, zídky, vinice, ovoc. stromy, záhonky....
- Obkružuje je záhumenní cesta (u někt. typů sídel)
- Záhumenní cesta – za domy byla humna (s kurníky, stodolami, sušárnami, zeleninou, ovocné stromy). Za plotem všech humen vedla obvodová cesta -hranice zastavěného území obce, později vedla kolem stodol.

Za cestou vlevo začínají humna, vpravo již pole. Hrubá Vrbka



Řada podélných stodol ohraničuje humna v Senoradech u Oslavan.
Velmi vzácně zachovaný příklad. Dodávaly vsi charakter pevnosti.



Vnitřní struktura humen. Střížov u Jihlavy



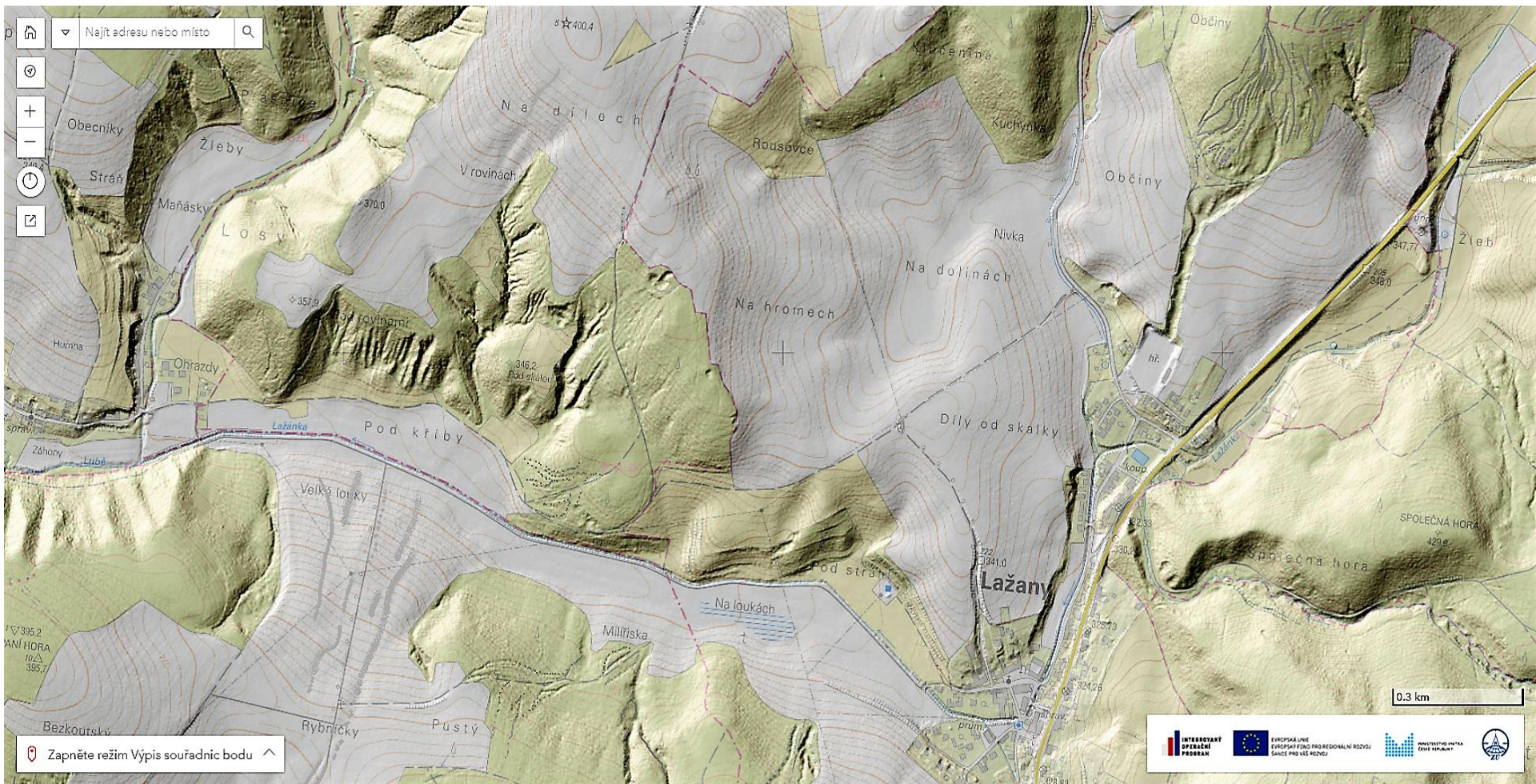
Important : Ways and roads_1

- **Old roads:** První v neolitu - podél toků v úvalech, dálkové –
např. Jantarová stezka
- Doba bronzová, Keltové – známy i regionální stezky: „Trstěnická“:
Panonie – Brno – Svitavy – Litomyšl – Polabí x Slezsko
- Ranný středověk – hl. dálkové obchod. stezky (Benátky – V.Morava)
- Vrcholný Středověk 13.-15. stol. – max. hustota stezek
(= úzkých cest) – kola vozů měla rozchod ca 1,1 m !
- 18.-20. stol. – téměř zánik stezek - stavba silnic, železnic,
zůstaly jen mezi vesnicemi a z vesnic na pole +
poutní ! – podél křížky, boží muka, poklony, kaple
- od r. 1970 – building of Highways – opět síť co přesekává
dosavad. silniční síť.
Rychlostní tratě ;-) přesekávají dosavad. železnice

Important features of historical cultivation of the Landscape: Historical ways

- Importance of ways: functional, historical, cultural, aesthetic, religious, myths ... Important points: Fords, bridges, crossings, rest places (caravansaray, pub...)
- Sunken lines (= hollow way) – their evolution from oldest times (ca 7,000 years) till present, good visible on digital model of relief, many fullfilled by rubbish in times. Sometimes visible on old maps. Part of Land history, part of evaluation.
- From late gothic (2nd half of 15. Cent.) – along roads old stones (cross) with pictures – e.g. murder, thieves. Stone with sign of way direction.
- From barock time (end of 17. Cent. chapels, „Christs columns“, crosses, statues of Holy people... . Decline by beg. 20. Cent. ±ended in second half of 20. Cent.
- Císařské silnice od r. 1745 začaly být stavěny přímkové – kvůli dělostřelbě. Okolo aleje lip – stín pro vojáky, u ostat. silnic ovoc. stromy – aby se hladoví pocestní trochu najedli a

Trstěnická (Brněnská, Královská) stezka – u Lažan, od neolitu, dnes silnice I/43 na Svitavy (vpravo)



Boundaries = marking of properties. History:

- Meze, hranice – základ organizace území, čelí chaosu a válkám
- Prvky jejich vyznač. v krajině – ±pozoruhodná místa, histor. lokality
- Původně státní, regionál. hranice – zvykové: lesní hvozdy, velké řeky
- Hranice majetku – původ. též zvykové - lesy, potoky, cesty, stromy – tak venkov až do 14.-15. stol.
- od poč. 12. stol. majetky klášterů zapisovány v listinách, po poč. 13. stol. následovala města, od konce 13. stol. i šlechta
- Později i zapsány i v Zemských deskách (= Katastr),
Čechy asi od r. 1270, Morava a Slezsko asi od r. 1348).
- Psané zásady značení hranic majetku: **Jan Menšík z Menštejna:**
„Meze a hranice“ (r. 1600) – pro panstvo, města, šlechtu
- – poddaní – zapsané v poddanských rádech šlechty
- Baroko – hojně značení tesanými kameny s ozdobami, písmeny – zkratky panství (S.B. – Stadt Brünn, F.L. – Fürstentum Lichtenstein)
- Po vzniku katastrálních území (1785) značeny i katastrál. hranice – někdy zachovány menší kamenné hranoly.
Pak i hranice lesů, železnice - malé betonové „patníky“.
- Postupný zánik vyznačení (Sudety - téměř úplný x vých. Morava)
- - po r. 1989 opět i malé soukromé majetky (plastové geodet. body).

North of the Brno City,
in large forests
Limit of properties of
princedom of Lichtenstei family
and the City of Brno



Prvky vyznačení hranice

- Hierarchie: 1. státní hraniční kameny, 2. hranice velkých pozemkových feudálů, po r. 1789 i katastrů, 3. hranečníky, 4. mezníky, 5. mezní znamení – dnes nezachována.
- Hranice velkých majetků: Kameny často mívaly letopočty, zkratky majitelů, korunky šlechty, a pořadová čísla. Boží muka, křížky, kaple
- **Trojmezí, Troják** (*Dreiwappenstein*) – místo setkání 3 hranic panství, často ozdobné kameny, někdy s erby, dnes někdy zcizeny.
- Vesnice: Kůly (dnes nezachov.), kameny, stromy, v lesích průseky, hromady hlíny (s kůly) – dodnes v ukrajinských Karpatech, atd.
- Dnes vyznačeny malými hraničními kameny, betonové či starší žulové. Po r. 1989 i navrtané kovovo-umělohmotné. Vždy nahoře křížek.
- Nové kameny na stát.hranicích ČR po r. 1918 – souvisle, zaměřeny
- Dnes pro turisty: Nejjižnější, nejzápad., nejsevernější atd. body států

Kamenité meze,
tzv. kamenice,
zde na
Blatinách
(Žďárské vrchy)



Wales – živé ploty




100 m



© 2010 Tele Atlas

© 2010 Infoterra Ltd & Bluesky

© 2009 Google



Živé ploty doplněné v rozích hraničními stromy. Původně pole, dnes pastviny.

© 2010 Tele Atlas

© 2010 Infoterra Ltd & Bluesky

©2009 Google

MEZE x AGRÁRNÍ TERASY_1

- Meze = původně jen signál hranice vlastnické držby (hranice)! Úzký pásek trávy (0,5 m), ale i oj. hraniční stromy, cesty, hranečníky, rozcestníky, ploty, zídky.
- Meze jako terénní útvar vznikly postupně za staletí naoráváním a splachy ornice k travnaté hraně (tzv. naorané meze = všechny naše meze).
- Stromy a křoviny na mezích téměř nebyly. Všechny až do 50. let 20. stol. byly jen travnaté, bez dřevin, max. řídká řada ovocných stromů u paty meze.
- Součástí mezí se časem staly snosy kamení z polí → kamenice, tarasy.
- Po opuštění využívání meze teprve zarostly, jak to vidíme dnes. Krajina často dnes přestala být přehledná.
- V ploché krajině bez kamení - živé ploty (Vel. Británie, Irsko, sv. USA)

MEZE x AGRÁRNÍ TERASY_2

- Estetická funkce mezí – člení plochu, barvy.
- Protierozní funkce – druhotně, po té co mez „vyrostla“ a zarostla.
- Ekologická funkce – např. interakční prvky ÚSES
- Historický význam – info o bývalé plužině, po nich často pěšiny přes pole.
- **Terasy** – jiný systém i význam – využití příkrých svahů teplých úrodných oblastí pro socialistickou zastaralou techniku. Vystavěny jednorázově, až 10 m vysoké.
- Jsou úzké (60-70. léta 20. stol.), často dnes opuštěné
- Běžnější široké (80. léta).
- Naprostá většina v ČR je jich ve vinorodých oblastech na jih od rovnoběžky Dolních Kounic.

Umělé terasy nad Židlochovicemi



NÁBOŽENSKÁ ZNAMENÍ, KAPLIČKY, BOŽÍ MUKA, KŘÍŽE

- pozor na názvosloví!

Vztyčené kameny – v ČR prehistorické téměř nejsou. Snad několik u Prahy a Králův stolec ve Chřibech – asi povalený menhir, znám již 1228.



Výklenková kaple (kaplička).

Hojnost v barokní době – „barokní krajina“



Výklenkové kaple na Moravě nazývány „poklona“

- Poklona na hřbetě
Chřibů –
tzv. Koryčanská kaple



Smírčí kříže – často vyroben zločincem jako součást pokání a znázorňuje vražednou zbraň.





Přežívající prvky v krajině, nejvíce na vých. Moravě

Mariánská socha



Sochy sv. Jana Nepomuckého

Wikipedia



- Bývaly takto v krajině i sochy sv. Jana Nepomuckého (po r. 1729)
- Dnes částečně zničeny, částečně se rozpadly, částečně odvezeny do farních zahrad, muzeí.
- Částečně přežily – stojí vždy u vody, v níž byl sv. J. Nepomucký utopen. Sochy u mostů nebo na nich, u řek.
- Jsou po značné části katolické Evropy, např. až v Belgii u moře v Bruggách.

Boží muka – charakter sloupu



Boží muka – zde problém stínu, sloup není vidět:



Kříže:

Většina křížů je
z doby
kol. r. 1900,
hl. těch
mramorových.
Zde ze Zlínska

Zpestřují
a zabydlují
krajinu



Lelekovice (bylo)



Hvozdec

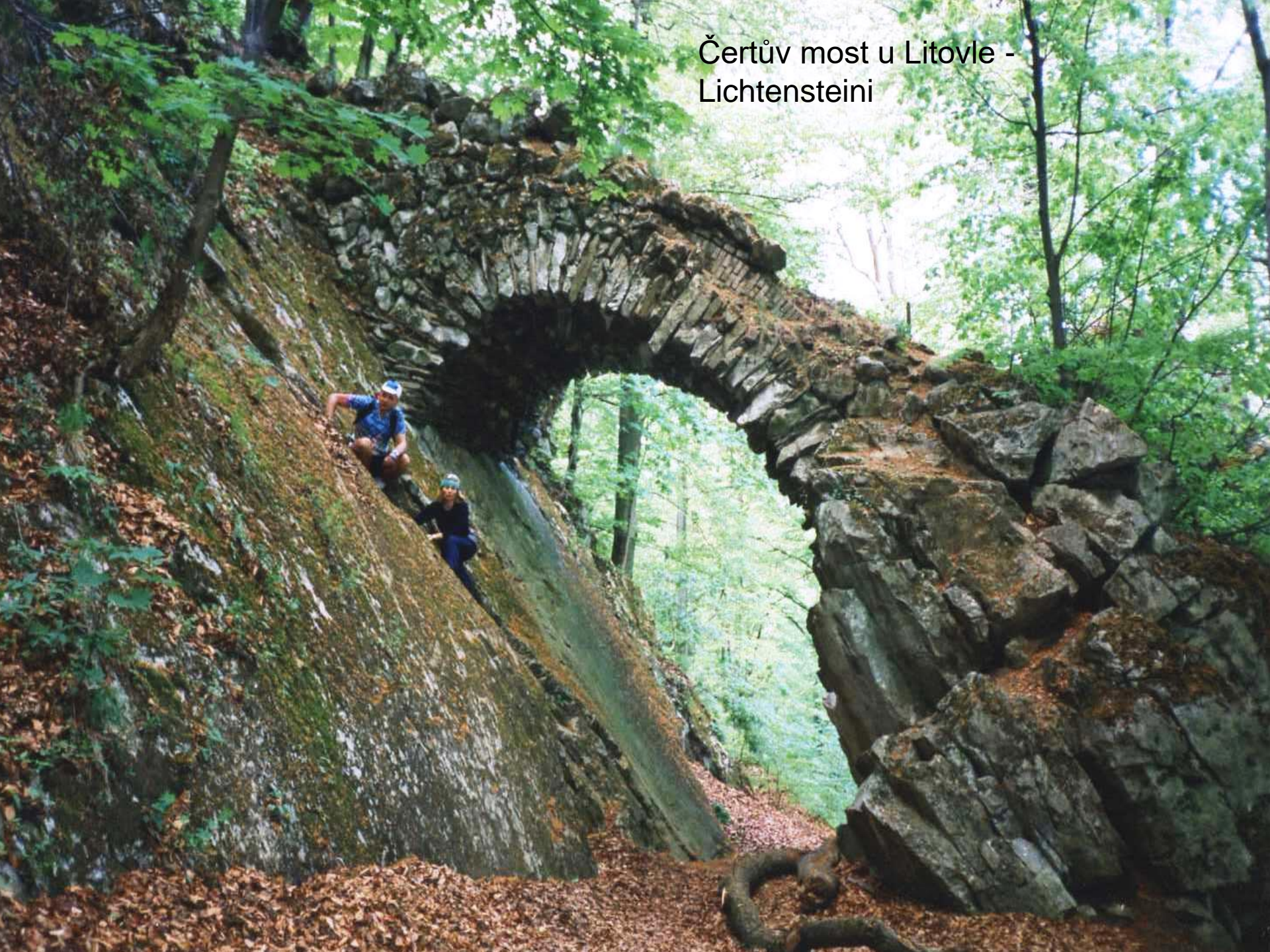


Poutní místo Tři kříže u Vev. Bitýšky nad přehradou



ROMANTICKÉ
A TURISTICKÉ
STAVBY, SOCHY,
POMNÍKY A ZNAČKY

Čertův most u Litovle -
Lichtensteini



Slůně na Kralickém Sněžníku – moderní z I. republiky – to by dřív nikoho nenapadlo, Němci





PTAČÍ SVATYNĚ

— VÍM JISTĚ ŽE VSEMOHOUCÍ BUH —
PTÁKY MILUJE JINAK BY JIM —
NEBYL DAL STEJNÁ KRIDLA —
JAKO DAL SVÝM VLASTNÍM ANDELOM*

A. MONTHE.
Kniha o životě a smrti
[The history of San Michele]

Lesnický Slavín se studánkami v Masarykově školním lese (Mendelova Univ.) Křtiny u Brna 20-30. léta 20. stol. dnes oj. doplňky a opravy. Zvláštní typ lesní krajiny.

Partyzánský památník na Ploštině v Karpatech, za vlády komunistů zprofanováno, ale účastníci byli opravdu hrdinové, tedy do krajiny patří.



Objekty v
lázeňském
parku
Jeseník



Moderní pomník -
Prof. Alois Zlatník
90. léta 20. stol.



Krajinu dnes místo božích muk často člení turistická infrastruktura



a srandičky...

- Lelkovadlo – možnost nechat se odlelkovat
- (pod Babím lomem k Vranovu)



Novodobý „Kamenný kruh druidů“ nad pramenem Jihlavy nad lázněmi Sv. Kateřina



Drobná lidová tvořivost, smajlík





Velká n./
Veličkou -
„drobná
držba“
+ pás
smrků

Jižní Morava – vinice u Velkých Pavlovic



Foto: J. N.

Komponovaná krajina

- Záměrně vytvořené umělé uspořádání prvků krajiny, především vegetace a vodních ploch a cestní sítě (aleje, průhledy)
- Vznikaly u nás od poč. baroka (Valdštejn – Jičínsko), na Moravě spíše od počátků romantismu.
- Poblíž zámku jsou součástí i parky s exotickými dřevinami a květinovými záhony, skleníky atd.
- Součástí i různé romantické stavy – minaret, gloriety, pomníky atd.
- Cesty – aleje, průhledy, osy směřující k dominantám – alej k poutnímu chrámu, loveckému zámečku, zámku, později i k nejvýznamnějším památkám.
- Budovaly nejbohatší šlechtické rody s velkým pozemkovým majetkem – Lichtenštejní, Buquojové, atd.
- Některé elementy užívány i jinde – silnice: průhled ke kostelu

Kačina u Kutné Hory



Komponovaná krajina



Foto: Národ.
památkový ústav



ZANIKLÝ ZÁMEČEK NEULUST

OBORA

HLAVNÍ OSA KONČÍCÍ V JZD

ZANIKLÁ HLAVNÍ OSA

BÝVALÝ MAYERHOF

ZÁMEK

FRANCOUZSKÁ ZAHRADA

VODNÍ KANÁL

Z
článku
A.
Sala-
šové
(2020)

Anglie



LVA



Industriální dominanty

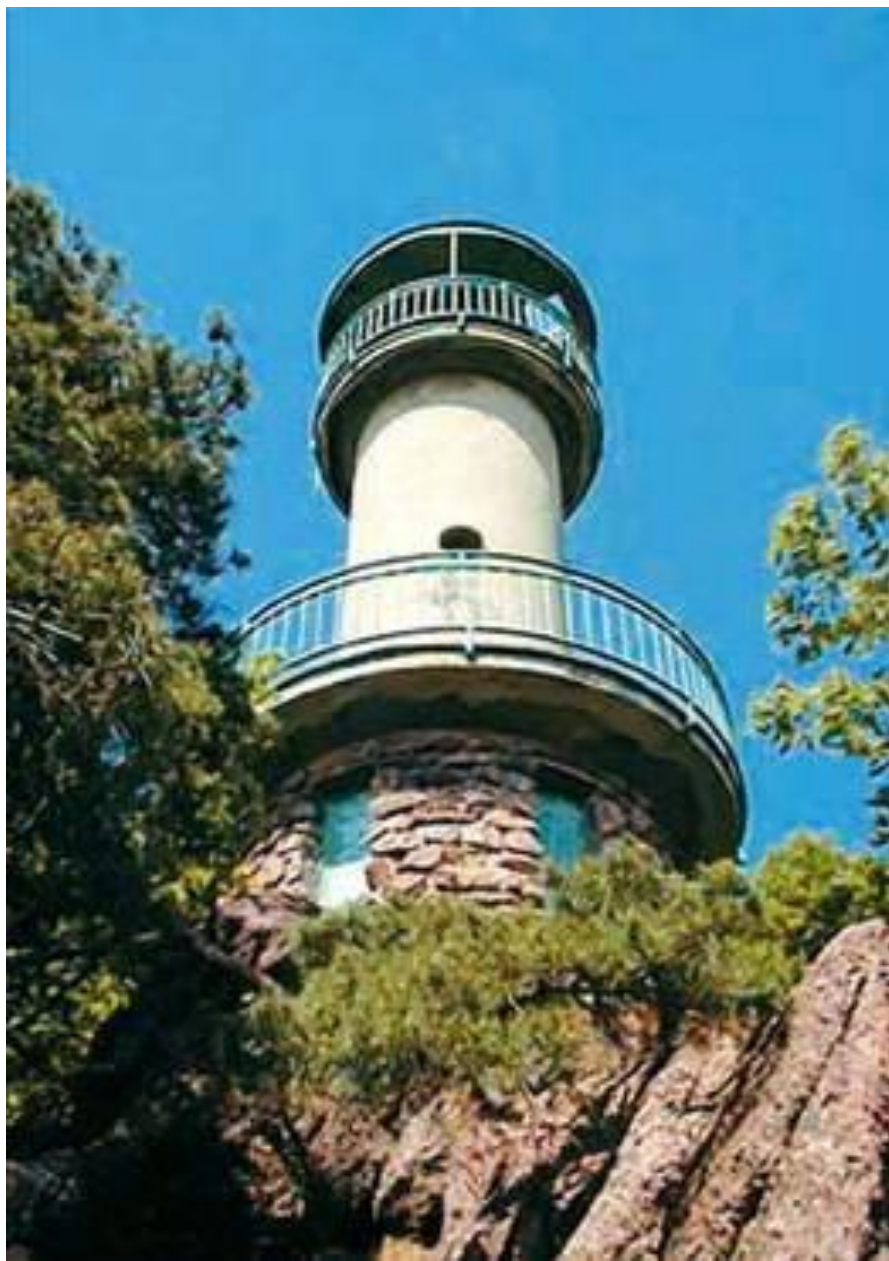


Pylon geodetického bodu
(Mařenka 711 m)



Telekomunikační věž – typová z 50. let
20. stol. Vrch Hradisko, Litenč. vrchy, 518 m

Rozhledny a/nebo telekomunikační věže



Vč. postupně
přibývajících
větrných
elektráren –
nástup další fáze
industrializace
krajiny

- Drahanská
vrchovina



Rosice – vedení na spínačku u Čebína



POVRCHOVÉ LOMY

- Dnes – často negativní (mimo měřítko, prach, hluk)
- Dříve: malé, hustá síť – obohacení geodiversity, nové prvky, intimní místa, vodní plošky, zdůraznění tvaru (Panská skála)
- Důležité: měřítko (Sč. doly !)
- Doly svahové x jámové
- Jak hodnotit současné a opuštěné lomy?
Využití? – skládky odpadů? Naučné lokality?
- Rekultivace – dříve a dnes:

Jezírka po zatopených šachtách u Rudic



Velká Amerika u Prahy – dřív prašný lom, dnes magnet



Viditelné vrásnění, třetihorní zvětraliny



Opuštěný lom v křídových vápencích u Tlumačova



Učebnicové geologické defilé na Hádech

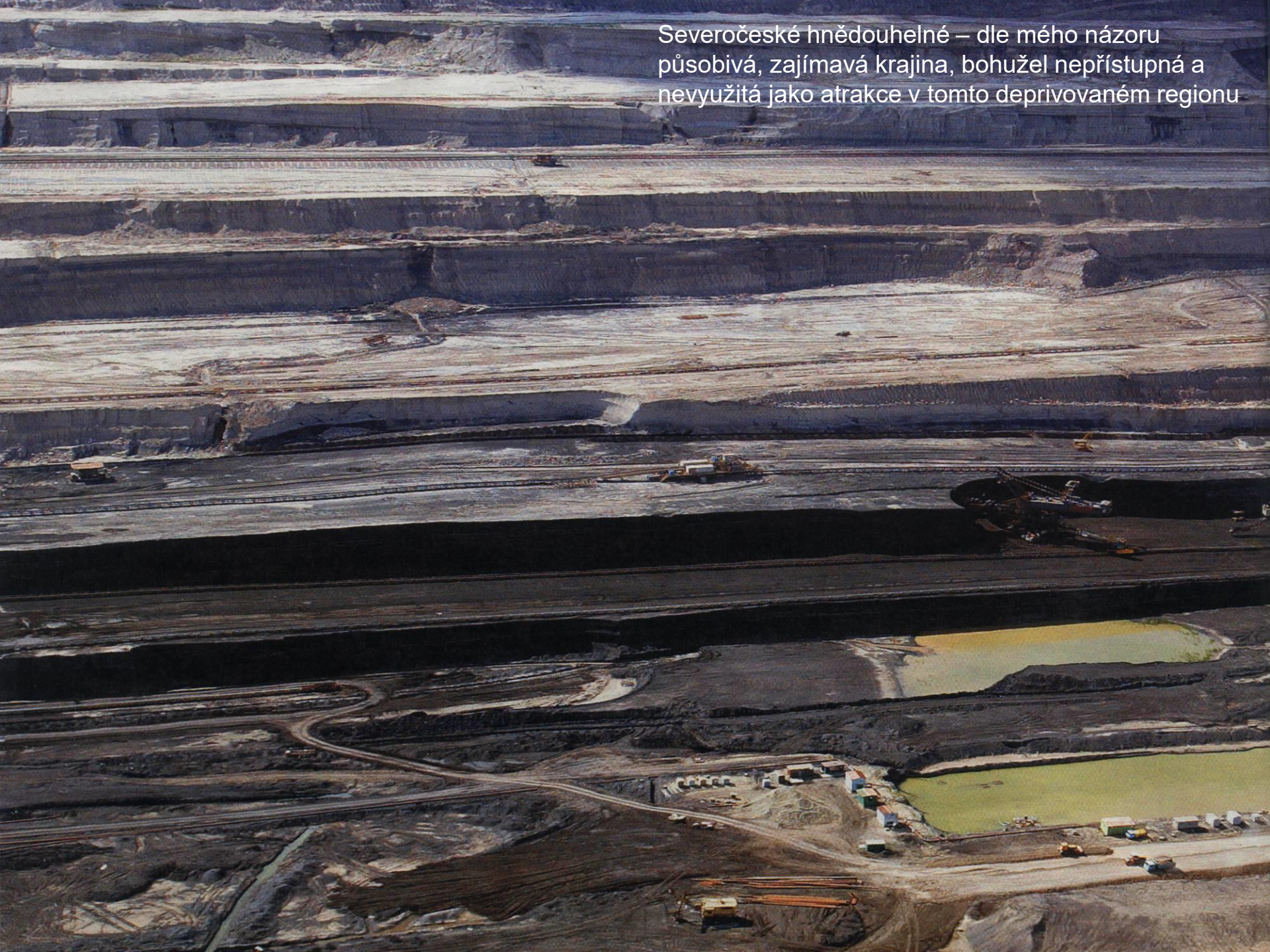


- Problém – zákaz těžby pod hladinu podz. vody, zavážení den lomů odpadem – degradace prostředí, profilů, přírody

Z dálky však lom poškodil pohled na Brno a dodnes kvůli absenci větší revitalizace působí v panoramatu rušivě



Severočeské hnědouhelné – dle mého názoru působivá, zajímavá krajina, bohužel nepřístupná a nevyužitá jako atrakce v tomto deprivovaném regionu



Děkuji za pozornost !

- V prezentaci jsou použity mapy vytvořené pro Atlas krajiny ČR (2009), veřejné fotografie z internetu i z archivu autora.
- Autorům všech použitých materiálů děkuji.
RNDr. Martin Culek, Ph.D.